

## Nr 141

*Kungl. Maj:ts proposition till riksdagen angående ändrad organisation av postverket, m. m.; given Stockholms slott den 10 april 1964.*

Kungl. Maj:t vill härmed, under åberopande av bilagda utdrag av statsrådsprotokollet över kommunikationsärenden för denna dag, föreslå riksdagen att bifalla de förslag, om vilkas avlåtande till riksdagen föredragande departementschefen hemställt.

# GUSTAF ADOLF

*Gösta Skoglund*

---

### Propositionens huvudsakliga innehåll

I propositionen framlägges — på grundval av ett av postutredningen avgivet betänkande (SOU 1962: 52) — förslag till ny organisation för centralförvaltningen inom postverket. Förslaget innebär en funktionell uppdelning av arbetsuppgifterna på de olika organisationsenheterna, en utbyggnad av sådana delar av organisationen, som bedömts vara av särskild betydelse för postverkets rationella drift, en ändrad utformning av verksledningen samt en ytterligare decentralisering av befogenheter från centralförvaltningen till distriktsförvaltningarna. — Benämningen generalpoststyrelsen på verkets centralförvaltning ändras till poststyrelsen.

Styrelsen avses i fortsättningen bli organiserad på sex byråer jämte postbanken. De sex byråerna är en driftbyrå, en kanslibyrå, en personalbyrå, en intendentsbyrå, en ekonomibyrå och en kommersiell byrå. Byråerna fördelas på två huvudenheter, varav den ena innefattar de fyra förstnämnda byråerna och den andra de båda sistnämnda. Postbanken utgör en tredje huvudenhet. Cheferna för de tre huvudenheterna — en driftdirektör, en ekonomidirektör och postbankschefen — ingår jämte generaldirektören i styrelsens direktion. Högsta beslutande instans blir en lekmannastyrelse om högst sju ledamöter. Då bland dessa förutsättes ingå banksakkunniga, skall icke längre finnas särskilda postbanksfullmäktige. — Omorganisationen avses genomförd vid årsskiftet 1964/65.

I propositionen behandlas förutom organisationen även vissa andra av postutredningen aktualiserade frågor. Dessa avser bl. a. postverkets servicepolitik och verkets förhållande till vissa andra myndigheter och företag. Beträffande servicepolitiken redovisas det arbete, som f. n. utföres inom postverket av en särskild kommitté och som avser kartläggning av serviceläget på postbehandlingsens område, inventering av ytterligare servicebehov samt utredning av förutsättningarna för olika servicealternativs genomförande. Det material, som sålunda sammanställs, avses bilda utgångspunkten för de överväganden i fråga om den fortsatta servicepolitikens utformning, som den nya lekmannastyrelsen har att göra. I propositionen förutsättes dessa överväganden skola ske i en positiv anda, såtillvida att möjligheterna att från organisatoriska, personella och ekonomiska synpunkter genomföra olika serviceförbättringar ingående prövas i konstruktivt syfte.

*Utdrag av protokollet över kommunikationsärenden, hållet inför Hans Maj:t Konungen i statsrådet å Stockholms slott den 10 april 1964.*

**Närvarande:**

Statsministern ERLANDER, ministern för utrikes ärendena NILSSON, statsråden STRÄNG, LINDSTRÖM, LANGE, LINDHOLM, KLING, SKOGLUND, EDENMAN, JOHANSSON, HERMANSSON, HOLMQVIST, ASPLING, PALME.

Chefen för kommunikationsdepartementet, statsrådet Skoglund, anmäler — efter gemensam beredning med statsrådets övriga ledamöter — fråga om *ändrad organisation av postverket, m. m.*

## **I. Inledning**

### **1. Utredningsuppdraget m. m.**

För att verkställa en översyn av postverkets arbetsuppgifter och organisation tillkallade chefen för kommunikationsdepartementet den 25 april 1957 med stöd av ett av Kungl. Maj:t den 6 samma april lämnat bemyndigande särskilda sakkunniga, nämligen f. d. överdirektören K.-G. Ljungdahl, tillika ordförande, ledamoten av riksdagens andra kammare, linjearbetaren G. O. Andreasson, kanslirådet O. A. Berger, dåvarande ledamoten av riksdagens andra kammare, disponenten N. S. J. Löfgren samt direktören C. G. Malmström. Ytterligare en sakkunnig utsågs genom beslut den 19 december 1958, nämligen postbankschefen S. E. V. Lönnqvist.

De sakkunniga, som antagit benämningen *postutredningen 1956*, har tidigare med skrivelse den 22 juni 1961 framlagt förslag till ändrad organisation av postbanken (se prop. 1961: 189, SU 190, rskr 397). — Med skrivelse den 5 december 1962 har de sakkunniga därefter avlämnat sitt egentliga betänkande, benämnt *Postverkets organisation* (SOU 1962: 52). I detta har — med utgångspunkt i överväganden av postverkets uppgifter och ekonomiska målsättning — föreslagits en ändrad och förstärkt organisation av generalpoststyrelsen, innefattande utbyggnad av organ och funktioner av betydelse för postverkets rationella drift, ökad handlingsfrihet för verksamheten, decentralisering av befogenheter såväl inom centralförvaltningen som i förhållande till distriktsförvaltningarna, införande av effektivare me-

toder för fortlöpande ekonomisk analys och kostnadskontroll av verksamheten etc.

Över betänkandet har, efter remiss, yttranden avgivits av överbefälhavaren, försvarets fabriksstyrelse, arbetsmarknadsstyrelsen, generalpoststyrelsen, telestyrelsen, järnvägsstyrelsen, vattenfallsstyrelsen, luftfartsstyrelsen — som inhämtat utlåtanden av Scandinavian Airlines System och Linjeflyg aktiebolag — statens biltrafiknämnd, statskontoret, bankinspektionen, riksrevisionsverket, kontrollstyrelsen, domänstyrelsen, riksarkivet, kommerskollegium — som inhämtat utlåtanden från landets samtliga handelskamrar — överståthållarämbetet, samtliga länsstyrelser — av vilka vissa inhämtat utlåtanden från kommunala myndigheter, enskilda organisationer etc. — fullmäktige i riksbanken, fullmäktige i riksgäldskontoret, af-färsverksutredningen, kreditinstitututredningen, Svenska landskommunernas förbund, Svenska landstingsförbundet, Svenska stadsförbundet, Svenska tidningsutgivareföreningen, Sveriges grossistförbund, Sveriges hantverks- och industriorganisation, Sveriges industriförbund, Sveriges lantbruksförbund, Kooperativa förbundet, Svenska bankföreningen, Svenska sparbanksföreningen, Sveriges jordbrukskasseförbund, Landsorganisationen i Sverige, Statstjänstemännens riksförbund, Sveriges akademikers centralorganisation, Tjänstemännens centralorganisation samt Statstjänarkartellen.

## 2. Postverkets nuvarande organisation och uppgifter m. m.

Generalpoststyrelsen med underlydande organ skall enligt instruktionen för styrelsen av den 30 juni 1960 (nr 519) handha förvaltningen av postverket. Ifrågavarande underlydande organ är i första hand de sju regionala distriktsförvaltningarna (postdirektionerna) med postdistrikten som verksamhetsområden. Under direktionerna sorterar de lokala postkontoren (ca 200) ävensom järnvägsposten. Postkontorens verksamhetsområden innefattar i sin tur mindre postanstalter såsom postexpeditioner (ca 1 200) och poststationer (ca 2 200) samt postutdelnings- och postföringslinjer.

I *postverkets uppgifter* ingår i första hand att befordra brevförsändelser, paket och tidningar. Genom postmonopolet, som regleras av kungörelsen den 9 maj 1947 (nr 175) angående postverkets ensamrätt till brevbefordran m. m., förbehålles verket rätten till »regelbunden befordran mot avgift av slutna brev ävensom öppna försändelser innehållande helt eller delvis skrivna meddelanden». En central uppgift är även den penningförmedlande verksamheten, som innefattar postsparbanks- och postgirorörelse ävensom förmedling av postanvisningar. Vid sidan av de egentliga postala åliggandena har postverket uppgifter såsom central administrativ myndighet i fråga om stämpelväsendet. Det svarar för uppbörd av skatt, utbetalning av folkpensioner och barnbidrag, delgivning i mål och ärenden vid domstol etc. — Härutöver må nämnas att postverket verkställer upphandling av kontors-

materiel för statsverkets behov och har en betydande förrådsverksamhet, vidare att det i anslutning till poströrelsen i norra Sverige bedriver busstrafik med postdiligerser samt att det utövar industriell verksamhet i form av tryckeri, mekanisk verkstad och bilverkstäder.

*Högsta ledningen* av postverket utövas av generalpoststyrelsen, som består av en generaldirektör och chef samt såsom ledamöter en överdirektör tillika souschef, tre byråchefer, en försvarsavdelningschef, en postbankschef och en överintendent. Vid behandling av vissa ärenden rörande postsparbanken och postgirot ingår såsom ledamöter i styrelsen tre postbanksfullmäktige. — Generaldirektören är i första hand ansvarig för förvaltningen av postverket. Han äger ensam beslutanderätt i ärende i vars avgörande han deltagar, dock med undantag av sådana ärenden i vilkas behandling postbanksfullmäktige medverkar ävensom i disciplinära ärenden. I dessa fall tillämpas kollegial beslutsform.

Inom styrelsen finnes fem byråer, nämligen driftbyrån, författningsbyrån, intendentsbyrån, kameralbyrån och personalbyrån. Av dessa förestås driftbyrån av överdirektören, intendentsbyrån av överintendenten samt de övriga tre byråerna av byråchefer. — Härtill kommer postbanken — inbefattande postsparbanken och postgirot — under ledning av den nyssnämnde postbankschefen, vidare försvarsavdelningen med en militärassistent som chef.

En tablå över generalpoststyrelsens nuvarande organisation torde såsom bilaga få fogas till statsrådsprotokollet.

I fråga om de olika byråernas och postbankens verksamhet och organisation gäller i huvudsak följande.

*Driftbyrån* handlägger ärenden rörande de postala anordningarnas organisation och drift, postbefordran av olika slag, postpersonalens storlek, anställningsvillkor och arbetsuppgifter samt verkets personalstat. Den utför vidare organisations- och rationaliseringsundersökningar, utövar viss kontroll av omkostnadstitlarna etc. — Byrån är indelad i en organisations- och en trafikavdelning.

*Personalbyrån* handlägger ärenden rörande tjänstemannapersonalens anställningsförhållanden — löneklassplacering, lönetursberäkning etc. — personalregistrering, personalvård samt hälso- och sjukvård. I arbetet ingår vidare rekryterings- och utbildningsverksamhet samt handläggning av juridiska ärenden av ombudsmannakaraktär. — Verksamheten är uppdelad på en personalavdelning, en personalvårdsavdelning, en rekryteringsavdelning, en postskola och en ombudsmannaexpedition.

*Intendentsbyrån* handlägger investerings-, byggnads-, fastighetsförvaltnings- samt upphandlings- och förrådsfrågor. Den svarar vidare för postverkets industriella verksamhet ävensom för viss museal verksamhet, vartill kommer behandling av stämpelärenden, utgivning och tryckning av frimärken etc. — Verksamheten fördelar sig på kansli, upphandlings- och förrådsavdelning, byggnadsavdelning, stämpelexpedition och frimärksförråd, frimärksstryckeri, postmuseum och postverkets industrier.

*Författningsbyrån* svarar för författningar och allmänna cirkulär för postverkets behov samt handlägger ärenden rörande postavgifter, taxor och andra ersättningar. Den ägnar sig vidare åt frågor, som sammanhänger med ingående och tillämpning av internationella postavtal. I övrigt handlägger den bl. a. reklamations- och kundtjänstärenden, handhar postverkets statistik samt svarar för biblioteks- och arkivtjänst. — Inom byrån finns särskilda avdelningar för allmänna och utrikes ärenden, reglementsärenden, tjänstbrevs- och korsbandsärenden, press- och informationsärenden samt kundtjänstärenden. Till byrån hör därjämte reklamationskontor, statistiskt kontor samt styrelsens arkiv och bibliotek.

*Kameralbyrån* utför inkomstberäkningar, svarar för driftkostnadsstaten, handhar räkenskaper samt utövar kontroll över medelsförvaltning och kassaväsende inom postverket, handlägger ärenden rörande skatteuppbörd etc. Den svarar vidare för tillämpning av statens allmänna avlöningsreglemente samt för utgivning av särskilda avlöningsbestämmelser för postverkets personal. — Byrån är uppdelad på kansli, räkenskapskontor, medelsrevision, huvudkassa, hålkortsavdelning, skattekontor, utrikes räkenskapsavdelning, postens filateliavdelning och olika specialrevisionsavdelningar.

*Postbanken* har såsom en enhet inom postverkets centralförvaltning att svara för postsparbanks- och postgiorörelserna. Till banken hör vidare statens intressekontor och postverkets skatteavdelningar för Stockholms stad och län samt för Gotlands län. — Grundläggande bestämmelser för postsparbanksrörelsen återfinnes i förordningen av den 21 juni 1922 (nr 277) och för postgiorörelsen i förordningen av den 11 juli 1924 (nr 378). För medelsplacering och därmed sammanhängande uppgifter gäller reglementet av den 12 december 1958 (nr 600). Verksamheten inom postbanken, med vad den innefattar av ekonomiska utrednings- och planeringsuppgifter, personal- och organisationsspörsmål, medelsförvaltning och därmed sammanhängande kreditgivning och medelsplacering, utveckling av service etc., är under postbankschefen fördelad på tre avdelningar, nämligen en allmän avdelning, en driftavdelning och en finansavdelning.

*Försvarsavdelningen* har det sammanhållande ansvaret för totalförsvarsfrågorna i postverket.

I fråga om *finansieringen av den av postverket drivna verksamheten* gäller, att postverket skall med egna inkomster bestrida sina driftutgifter. På driftbudgeten i riksstaten redovisas endast det beräknade överskottet. Kungl. Maj:t fastställer årligen efter förslag av generalpoststyrelsen driftkostnadsstat för postverket, vilken förutom medel till avlöningar och omkostnader etc., innefattar avsättning till värdeminskningsskonto på grundval av återanskaffningsvärden. Den senast fastställda driftkostnadsstaten avseende budgetåret 1963/64 balanserar på ett belopp om avrundat 797 mkr.

Postverkets investeringar finansieras över kapitalbudgeten i riksstaten och avser i huvudsak byggnadsföretag samt inköp av bilar och bussar. Av verket disponerat statskapital utgjorde den 30 juni 1963 ca 92 mkr.

I fråga om de inkomstmedel, varmed postverket finansierar kostnaderna för driften, gäller att postavgifterna enligt regeringsformen har karaktären

av bevilning. Det är därför i princip förbehållet riksdagen att besluta om dem. Riksdagen har dock bemyndigat Kungl Maj:t att bestämma vissa avgifter. Kungl. Maj:t har i sin tur överlåtit åt generalpoststyrelsen att besluta om mindre betydelsefulla avgifter samt om rabatter.

### 3. Postverkets uppgifter i fråga om stämpelväsendet

Som framgår av det föregående handhar postverket uppgifter på stämpelväsendets område. Sålunda svarar det för försäljningen av stämpelmärken samt för uppbörden och redovisningen till statsverket av stämpelmedel. Därutöver åligger det generalpoststyrelsen att i vissa fall pröva stämpelplikt och fastställa stämpelavgift. Med dessa uppgifter kan styrelsen sägas fungera som central administrativ stämpelmyndighet.

I en den 28 februari 1964 dagtecknad proposition (nr 75) har Kungl. Maj:t numera föreslagit riksdagen, att generalpoststyrelsens myndighetsfunktioner inom stämpelväsendet från och med den 1 januari 1965 överflyttas till kontrollstyrelsen. Endast försäljningen av stämpelmärken har av praktiska skäl ansetts böra kvarligga hos postverket.

Ifrågavarande omläggning överensstämmer helt med de förslag, som postutredningen framlagt i ämnet. Med hänsyn härtill finner jag icke anledning att vid den följande redovisningen av utredningens betänkande och de däröver avgivna yttrandena uppehålla mig vid vad däri sägs om stämpelfrågornas handläggning.

## II. Utredningen

### 1. Allmänna principer för postverksamheten

Enligt instruktionen för generalpoststyrelsen åligger det denna att vidtaga och vidmakthålla sådana anordningar, som erfordras för ett tidsenligt postväsende. Härutöver ges icke några riktlinjer för verksamhetens bedrivande i stort. Vägledande för verkets handlande har varit dels den politik, som generalpoststyrelsen själv funnit förenlig med sin uppgift att föra, dels de uttalanden som i olika sammanhang gjorts från statsmakternas sida, då frågor om postavgifter etc. varit föremål för behandling. — Som utgångspunkt för sina överväganden av postverkets organisation och verksamhet har utredningen ansett det nödvändigt att närmare uppehålla sig vid frågan om de allmänna principerna för verksamheten.

Härvidlag konstaterar utredningen inledningsvis, att postverket är ett *allmännyttigt företag*. I detta begrepp inlägges, att verkets tjänster bör erbjudas till självkostnadspriser och att poströrelsen sålunda icke bör drivas i vinstsyfte. Den allmännyttiga och sociala inriktningen av rörelsen

återspeglas i postnätets geografiska utbredning. Sålunda anses det vara postverkets skyldighet att genom ett över hela landet utbrett nät av postanordningar erbjuda en viss minimiservice och då även i områden, där verksamheten icke är ekonomiskt bärkraftig. Postmonopolet i förening med den utjämnande enhetstaxan gör en sådan utbredning av postservicen möjlig. — I sammanhanget framhåller utredningen, att den förpliktelse till likvärdig service och lika behandling, som anses följa av poströrelsens allmännyttiga karaktär, icke rimligen kan tolkas så att den i samma mån gäller i olika delar av landet och på olika orter. Förpliktelsen får i stället anses innebära, att likvärdig service skall ges under förutsättning av likartade betingelser i fråga om bebyggelsens art, befolkningsunderlag, kostnader för postanordningarna, kundernas insatser för att minska postverkets arbete etc. — Det anförda är ett uttryck för att sociala synpunkter väl kan förenas med företagsekonomiska. Överhuvud vill utredningen understryka angelägenheten av att ett företagsekonomiskt synsätt i ökad utsträckning gör sig gällande vid bedömningen av de postala anordningarna och den postala servicen överhuvud.

I fråga om *postverkets service* kan allmänt sägas, att den följsamt bör ansluta till utvecklingen på samhällslivets olika områden och att den bör ges en utformning som inom de ekonomiska möjligheternas ram tillgodoser allmänhetens önskemål om bekväm och snabb postal betjäning.

Utredningen påvisar de förbättringar, som under senare tid ägt rum. Snabbare postförbindelser har sålunda ordnats genom att flyg- och landsvägstransporter anlåtats i allt större utsträckning. I tätorterna har brevbäringen utbyggt och nya postanstalter inrättats i takt med den fortgående urbaniseringen. Mest påtaglig har förbättringen varit i fråga om landsbygdens postförhållanden. Postverket har härvidlag genom motorisering och utsträckning av lantbrevbäringen gjort utdelningen snabbare och säkrare samt givit ett ökat antal hushåll bättre postgång. Som exempel anföres att antalet genom lantbrevbäring betjänade hushåll ökat från ungefär 400 000 år 1949 till 540 000 år 1961, sålunda en ökning på 140 000 hushåll. Postverket har också i sin bankrörelse utvecklat en betydande aktivitet för att bereda allmänheten ökad service.

Samtidigt som förbättringar i olika hänseenden vidtagits, har emellertid i vissa fall inskränkningar skett av servicen, vilket föranlett kritik. Denna har riktats mot begränsningen av postverksamheten på söndagar och vid veckoslut, systemet för postutdelning i villa- och radhusområden, väntetiden vid postanstalterna, indragningen av vissa poststationer etc.

Utredningen har för sin del funnit, att den svenska postservicen väl hävdar sig vid en jämförelse med den som lämnas i andra västeuropeiska länder. Utredningen ser emellertid de svårigheter, som det svenska postverket står inför, då det gäller att fortsättningsvis möta servicekraven. Liksom för servicenäringarna överhuvud är postverkets möjligheter att



kompensera de successivt ökade lönekostnaderna med mekanisering och rationalisering av driften begränsade. Till problemet med de stigande lönekostnaderna kommer, att postarbetet delvis måste utföras på obekvämt arbetstid, vilket försvårar rekryteringen. För att belysa personal- och löneproblemets storleksordning erinrar utredningen om de prognoser, som generalpoststyrelsen utarbetat åt 1959 års långtidsutredning. Enligt dessa skulle antalet anställda i postverket — under förutsättning av oförändrad servicestandard — vid en beräknad årlig ökning av poströrelsen med 3 procent komma att stiga från ca 35 000 år 1960 till i runt tal 41 000 år 1970.

Med den angivna utvecklingen måste posttaxorna successivt höjas för att balansera intäkter och kostnader. Erfarenheten visar emellertid, att därmed kan följa trafikbortfall. Det synes därför ovisst, om ökade kostnader i längden kan mötas med taxehöjningar av hittills tillämpat slag.

Som en möjlig utväg i detta läge framstår en mera differentierad service med en prissättning, som i högre grad än nu ansluter till utförd prestation. Det ligger enligt utredningen närmast till hands att överväga sådana service- och taxepprinciper inom postbefordringens område. De skulle där kunna komma till uttryck i en prioritetsindelning av posten, innebärande varierande avgifter med hänsyn till den större eller mindre snabbhet i befordran som ifrågakom. En differentiering av sådant slag skulle skapa förutsättningar för en jämnare arbetsbelastning med därav följande möjligheter till rationalisering och minskad kostnadskrävande driftberedskap etc. — Utredningen är medveten om att övergång till nya betjäningsformer, som innebär ändring av befordringsvillkor, taxestruktur och arbetsorganisation, ställer postverket inför svårlösta praktiska och tekniska problem. Ställningstaganden måste därför föregås av ingående undersökningar.

En differentiering av angivet slag skulle vara till fördel icke enbart för postverket. Den skulle även möjliggöra en snabbare, säkrare och mera regelbunden befordran av den viktiga posten. — I fråga om *snabbheten som mål för den postala servicen* framför utredningen i sammanhanget som sin uppfattning, att det bör vara av värde att ett klart handlingsprogram för den inrikes postbefordran uppställs av innebörd, att inom landet på eftermiddagen och kvällen inlämnad brevpost — vid differentiering den post för vilken porto erlagts för snabbaste postbehandling — befordras så att den över hela landet kan utdelas tidigt nästa morgon, senast i början av den gängse kontorstiden. Detta mål är redan uppnått i stora delar av landet, men det brister ännu på många håll, särskilt i glesbygderna och i förbindelserna med Norrland. — Även i fråga om *säkerheten och regelbundenheten* som postala mål anför utredningen vissa ytterligare här ej redovisade synpunkter.

Vad i övrigt angår arbetet med att förbättra och rationalisera poströ-

relsen, understryker utredningen angelägenheten av att verket fortsätter på den inslagna vägen att ersätta fasta postanordningar på landsbygden med motoriserad lantbrevbäring. En riktpunkt bör härvidlag vara, att postutdelningen — i den takt som resurserna medger — utsträcker till eller i närheten av varje hushåll.

Vad angår tätorterna uppehåller sig utredningen vid de två former för postutdelning som där tillämpas, nämligen villabrevbäring (avlämning i utomhus uppsatt postlåda) samt höghusbrevbäring (avlämning inomhus i postinlägg). Tillämpningen av reglerna för villa- och höghusbrevbäring har på sina håll väckt missnöje. Detta gäller särskilt villa- och radhusägare, som reagerat mot att de får en sämre brevbäringsservice än den som ges i de flesta hyresfastigheter. Att slopa villabrevbäringen och generellt övergå till höghusbrevbäring skulle enligt generalpoststyrelsen i dagens läge medföra ett ökat personalbehov om ca 400 man och åsamka verket ökade utgifter med omkring 4,5 mkr. årligen. Frågan får under sådana förhållanden bedömas med hänsyn till verkets finansierings- och rekryteringsmöjligheter etc. Utredningen ifrågasätter — med hänsyn till den uppmärksamhet som ägnats problemet — om icke statsmakterna i detta fall bör ange närmare riktlinjer för utformningen av berörda service.

Utredningen anger slutligen olika områden, där postverket bör söka åstadkomma förbättringar. Det gäller formerna för expressutdelning och postanstalternas öppethållande, postbankens betalningsförmedling, uppläggnings- och den på allmänheten inriktade informationsverksamheten etc.

## 2. Ekonomiska principer för postverksamheten

Vad angår de ekonomiska principerna för postverksamheten, erinrar utredningen om att generalpoststyrelsen enligt sin instruktion har »att mottaga och redovisa postverkets inkomster samt att därmed och med medel, som eljest ställts till styrelsens förfogande, bestrida verkets utgifter». Härutöver anges icke något om poströrelsens ekonomiska målsättning. I praktiken har postverket — liksom statens järnvägar och televerket — handlat efter principen att intäkterna skall täcka kostnaderna och därutöver lämna ett överskott motsvarande skälig förräntning av det investerade kapitalet.

Enligt utredningen krävs det en klarare utformning av den ekonomiska målsättningen för postverket. Detta gäller i särskild grad, om — såsom utredningen i det följande föreslår — befogenheten att bestämma om postavgifterna delegeras till generalpoststyrelsen.

I första hand bör den principen gälla, att intäkterna totalt sett och för längre perioder skall täcka kostnaderna för verksamheten, i vilka därvid även ingår avskrivningar grundade på återanskaffningsvärden.

Resultatet av rörelsen bör också medge en tillfredsställande förräntning av det investerade kapitalet. — Frågan vilken förräntning som skall krävas har hittills icke ägnats något större intresse, då dels det av postverket disponerade kapitalet är relativt obetydligt i förhållande till rörelsens omfattning, dels hela det uppkomna överskottet årligen inlevererats till statskassan. Utredningen finner för sin del — bl. a. mot bakgrund av sina i det följande framförda förslag i fråga om dispositionen av överskott — att avkastningskravet i fortsättningen bör närmare preciseras. Härmed sammanhängande problem förutsättes beaktade av de sakkunniga, vilka av chefen för finansdepartementet tillkallats för att överväga riktlinjerna för affärsverkens pris- och taxepolitik.

För att kunna fullgöra sina allmännyttiga uppgifter har postverket tillgång till postmonopolet, som ger ensamrätt till regelbunden brevbefordran mot avgift. Monopolet möjliggör för verket att över hela landet uppehålla en viss postal standard och att tillämpa »det utjämnande portots princip». Visserligen ligger en stor del av postverksamheten — paket- och tidningsrörelsen, korsbandsbefordran och den penningförmedlande verksamheten — utanför monolets giltighetsområde. Genom detsamma kan dock verket föra en *prispolitik*, som ger högre kostnadstäckning på brevbefordran än på andra rörelsegrenar, vilka då kan draga fördel därav. Detta förhållande gör avvägningen av kostnadstäckningen mellan de olika rörelsegrenarna — icke minst med hänsyn till konkurrensen gentemot andra företag — till en komplicerad och ömtålig fråga.

De kostnadsberäkningar, vilka varit vägledande för prispolitiken, har hittills grundats på den s. k. delkostnadsprincipen, enligt vilken varje rörelsegren belastas med en av dess omfattning och karaktär betingad andel av postverkets totala kostnader. Enligt utredningen är denna metod för kostnadsfördelning tvivelaktig i ett företag av postverkets natur. Verksamheten karaktäriseras nämligen i hög grad av samdrift mellan de skilda rörelsegrenarna, varmed följer att de gemensamma kostnaderna — som icke kan fördelas på objektiv grund — blir stora i förhållande till särkostnaderna.

Det synes utredningen riktigare att skaffa underlag för prissättningen genom att söka fastställa den ökning av totalkostnaderna, som föranleds av en viss rörelsegren eller av variationer i denna. I princip bör gälla, att intäkterna i anslutning till rörelsegrenen skall täcka den sålunda beräknade merkostnaden och därjämte lämna bidrag till de gemensamma kostnaderna. Hur stort detta bidrag bör vara för skilda rörelsegrenar i olika lägen beror av en rad faktorer, såsom prisets inverkan på efterfrågan, kapacitetsutnyttjande, en försändelses förmåga att bära avgift med hänsyn till dess egenvärde etc. Även om sålunda icke generellt kan preciseras, hur mycket som bör krävas av skilda rörelsegrenar utöver täckningen för merkostnad, vill utredningen allmänt framhålla, att rörelsegre-

nar som på längre sikt bedömes väsentligen påverka den gemensamma kapaciteten måste lämna ett däremot avpassat större bidrag till gemensamma kostnader. I fall där man kan åstadkomma, att kapacitet som postverket ändå måste ha blir bättre utnyttjad, kan man å andra sidan avstå från eller minska kravet på bidrag. — I sammanhanget vill utredningen framhålla, att man vid avvägningen av bidraget till gemensamma kostnader icke med postmonopolets hjälp bör till förmån för rörelsegrenar, i vilka en konkurrenssituation föreligger, belasta brevrörelsen med sådana kostnader i en utsträckning att därav följer snedvridning av konkurrensförhållandena. Om taxan för viss rörelsegren, t. ex. tidningsrörelsen, anses böra sättas lägre än vad som är företagsekonomiskt motiverat, synes den riktiga vägen i stället vara att låta ett uppkommande underskott täckas av allmänna medel över ett öppet redovisat anslag.

Det erinras fortsättningsvis om att det uppkomna *överskottet av poströrelsen* årligen i sin helhet skall inlevereras till statskassan. Möjlighet att inom postverket hålla kvar överskottsmedel i resultatutjämnande syfte finnes sålunda icke. Detta anser utredningen vara till olägenhet. Den föreslår bildandet av en *resultatutjämningsfond*, som skall tillföras den del av uppkomna årsöverskott, som överstiger normal förräntning till staten. En sådan fond kan förutsättas verka stabiliserande på avgiftsnivån och dessutom öka förutsättningarna för en jämn avkastning till staten. Den förra effekten uppnås genom att alltför täta och mera begränsade avgiftsjusteringar — vilka dessutom verkar sönderbrytande på avgiftssystemets struktur — kan undvikas. I stället kan avgifterna avpassas efter kostnadsutvecklingen med längre intervaller och mera stegvis. En fond skapar också förutsättningar att periodisera utgifterna för vissa större anskaffningar, som sker med anlitande av driftmedel och som f. n. väsentligen kan påverka resultatet för anskaffningsåret.

Vad angår frågan om formerna för *finansiering av* erforderliga *investeringar* gäller liksom för andra affärsdrivande verk, att medel — efter framställning av generalpoststyrelsen — ställes till förfogande över kapitalbudgeten å riksstaten. Genom avskrivningar belastas sedan verkets driftkostnadsstat för nyttjandet av de med kapitalmedel anskaffade objekten. Avskrivningsmedlen disponeras i första hand för att finansiera nya investeringar.

Utredningen anser för sin del, att en större rörelsefrihet för postverket i fråga om investeringar skulle underlätta en affärsmässig drift och möjliggöra en smidigare anpassning av den postala apparaten till rörelsens behov. I sammanhanget erinras om att postverkets investeringar till stor del avser postala byggnader. Förutom genom byggande i statlig regi tillgodoses lokalbehovet i betydande utsträckning även genom förhyrning. Medan postverket i fråga om förhyrning har praktiskt taget obegränsade befogenheter, ligger det slutliga avgörandet beträffande en investering — hur obetydlig

den än må vara — alltid hos statsmakterna. Enligt utredningen skulle en ökad handlingsfrihet i detta hänseende utan tvekan skapa bättre förutsättningar för postverket att i de enskilda fallen göra affärsmässigt och företagsekonomiskt riktiga ställningstaganden i fråga om sättet för ett lokalbehovs tillgodoseende.

Av intresse för bedömningen av postverkets möjligheter till självfinansiering är vissa prognoser, som gjorts över verkets investeringsbehov fram till år 1970 och som tyder på att investeringarna också i fortsättningen kommer att till huvudsaklig del kunna finansieras med avskrivningsmedel. För det fall medel härutöver erfordras, hänvisas till de möjligheter, som postverket i förekommande fall skulle ha att genom sin bankverksamhet skaffa sig erforderligt kapital. Utredningen förutsätter, att ökade möjligheter till självfinansiering måste bygga på ett system med förnyelsefond. — Det inflytande över inriktningen av postverkets investeringsverksamhet, som erfordras från samhällets sida med hänsyn till de samhällsekonomiska övervägandena i stort, bör enligt utredningen kunna utövas av riksdagen genom att denna fastställer en investeringsplan för en längre period, förslagsvis en femårsperiod.

Utredningen uppehåller sig slutligen vid de regler, som bestämmer i vad mån ett objekt av investeringskaraktär skall finansieras med kapitalbudgetmedel eller med driftmedel. Härvid uttalas att kostnaderna för inköp av bilar fortsättningsvis bör bestridas med driftmedel på samma sätt som redan nu sker bl. a. i televerket.

### **3. Postbankens ställning och ekonomiska politik**

Utredningen erinrar om sitt tidigare framlagda förslag till omorganisation av postbanken. Frågan huruvida banken skulle vara en del av postverket eller brytas ut och bli ett självständigt företag behandlades icke i detta förslag, då spørsmålet ansågs böra prövas i anslutning till övervägandena av organisationen för generalpoststyrelsen i dess helhet.

Härvidlag konstateras att med den utveckling som kännetecknat postbanksverksamheten de administrativa uppgifternas omfattning i dagens läge i och för sig kan anföras som skäl för en särskild förvaltning. Verksamheten har också i fråga om serviceformerna — särskilt under senare år — anpassats till banksystemet i övrigt, vilket givit särskilt postgirot en mera bankmässig inriktning än tidigare. Det förhållandet, att likformighet eftersträvas med andra kreditinstitut i fråga om tillhandahållna tjänster skulle kunna tas till intäkt för en sådan ändring av bankens organisations- och företagsform, att största möjliga likställdhet också uppnåddes med andra bankorgan i fråga om sättet att driva rörelsen. Detta leder tanken till en organisationsform, som innebär att postbanken brytes ut ur den postala förvaltningen och ombildas till ett särskilt verk eller bolag.

Det finns emellertid också skäl, som talar för en bibehållen förening. Sålunda måste postbanken kunna utnyttja postverkets organisation. Härvidlag gäller att arbetet vid verkets kassaexpeditioner till stor del hänför sig till postsparbanks- och postgirotransaktioner och att verkets personal- och lokalbehov väsentligen påverkas av härmed sammanhängande uppgifter. Ett viktigt led i postanstalternas medverkan är deras kundtjänst sådan den tar sig uttryck i information om och ackvisition för olika serviceformer etc. Den alltmer differentierade service, som postbanken erbjuder allmänheten i anslutning till den allmänna utvecklingen av serviceformerna inom bankväsendet, ställer betydande krav på postpersonalens kunnighet i bankgöromål. Från dessa synpunkter synes det utredningen vara till stor fördel för banken, att den genom att vara en del av postverket kan utöva ett direkt inflytande på organisationen av verksamheten vid postanstalterna, personalens utbildning etc. Även ur synpunkten att samordna arbetsprocesserna vid postanstalterna och inom postbankens centrala enheter och att genom mekanisering och automatisering rationalisera dem står fördelar att vinna med en organisatorisk förening. — Utredningen har vid sina sålunda gjorda överväganden stannat för att föreslå, att *bankens ställning inom postverket* i princip förblir oförändrad.

Vad angår de *ekonomiska betingelserna för postbankens verksamhet*, skiljer sig dessa från vad som gäller för poströrelsen i övrigt. För postsparbanken och postgirot föreligger sålunda icke något monopol vare sig formellt eller reellt. Tvärtom arbetar nämnda båda rörelsegrenar under hård konkurrens med sparbanker, affärsbanker och andra kreditinstitut. Det förhållandet att verksamheten har direkta motsvarigheter i det enskilda näringslivet gör, att postbankens ekonomiska politik i högre grad än postverkets i övrigt måste föras från företagsekonomiska utgångspunkter. — Även i fråga om sättet för finansiering av driften är betingelserna annorlunda. I likhet med andra bankföretag har postsparbanken och postgirot att täcka sina kostnader huvudsakligen genom intäkter från förvaltningen av omhänderhavda medel. Sålunda har postsparbanken att helt bestrida icke bara inlåningsräntor utan också driftkostnader med intäkter från medelsplacering. I postgirot täckes kostnaderna till ungefär tre fjärdedelar på detta sätt och i övrigt genom avgifter.

Både för postsparbanken och postgirot är ränteutvecklingen av största betydelse, då in- och utlåningsräntorna måste anpassas efter denna. Med den bundenhet i det ekonomiska handlandet, som följer härmed, är det enligt utredningen angeläget, att postbanken får samma möjlighet som andra bankorgan till konsolidering. Förutom genom avsättning till reservfond bör sådan ske genom nedskrivning av värdepappersinnehav och andra placeringar enligt bankmässiga grunder.

Om det ekonomiska resultatet av postsparbanks- och postgirorörelserna i hög grad påverkas av det allmänna ränteläget, gäller emellertid — på sätt

närmare utvecklas i betänkanDET — att den omedelbara effekten av en ränteändring är olika för de båda rörelsegrenarna. — Vid sådant förhållande föreligger det förutsättningar att åstadkomma resultatutjämning i förhållandet mellan postsparbanken och postgirot. Det förhållandet att rörelserna behandlas som från varandra fristående ekonomiska enheter med var sitt bokslut utgör f. n. hinder för ett sådant arrangemang. Utredningen påpekar i anslutning härtill, att den centrala administrationen för de båda rörelsegrenarna är gemensam och att utvecklingen pekar mot en allt högre grad av samverkan mellan dem i fråga om serviceformer. Det är därför mindre anledning nu än tidigare, att de skall vara redovisningstekniskt åtskilda. Enligt utredningen bör de betraktas som grenar av en enda bankverksamhet, och det föreslås, att gemensamt bokslut fortsättningsvis upprättas för dem.

Under hänvisning till utvecklingen på kreditmarknaden framhåller utredningen vidare, att nuvarande regler för *postbankens medelsförvaltning* ger en alltför snäv ram för bankens utlåning. Den föreslår, att gällande medelsplaceringsreglemente ändras så att banken får rätt att köpa utländska obligationer emitterade av svenskt bankaktiebolag, vidare förlagsbevis som bedömes utgöra betryggande säkerhet. Banken bör vidare få ökade möjligheter att lämna lån mot säkerhet av inteckning i industrifastighet samt få rätt att lämna s. k. parlån.

#### 4. Postverkets diligenstrafik

Postverket driver sedan början av 1920-talet i egen regi linjetrafik med postdiligenser. Trafiken — som innefattar passagerar-, post- och godsbefordran — förekommer endast i Norrland, huvudsakligen norr om en linje Östersund—Sollefteå. I fråga om verksamhetens omfattning nämner utredningen, att den trafikerade väglängden uppgår till ca 8 700 km, den sammanlagda vikten av årligen transporterat gods till 120 000 ton, antalet anställda till ca 500 och antalet bussar och lastbilar till ca 300.

Utredningen framhåller, att det postala transportsystemet i princip bygger på att andra trafikföretag anlitas, företrädesvis statens järnvägar men även enskilda järnvägs- och billinjer. Upptagandet av diligenstrafiken har också från början skett för att tillgodose behovet av postbefordran i norrländska glesbygder, där andra trafikföretag saknat ekonomiska förutsättningar att sörja för kommunikationerna. Den sålunda från början till utpräglade glesbygder begränsade trafiken har sedan genom förvärv av andra buss- och billinjer utvidgats även till områden i Norrlands kustland. Ifrågasvarande förvärv har icke främst varit motiverade från synpunkten att trygga rimlig postal standard utan mera för att möjliggöra en rationalisering av trafik, som inom visst område bedrivits av både postverket och andra företag.

Sedan en längre tid har övervägts om angivna diligenstrafik fortsättnings-

vis bör bedrivas av postverket eller om den eventuellt bör överföras till statens järnvägar. År 1949 föreslog statens sakrevision i skrivelse till Kungl. Maj:t, att förvaltningen av rörelsen skulle överföras till järnvägsstyrelsen. Som motiv angavs att det här var fråga om en för postverket artfrämmande verksamhetsgren och att diligenstrafiken i längden bättre skulle kunna följa med i den allmänna utvecklingen på trafikväsendets område i dess föreslagna nya regi. — Järnvägsstyrelsen tillstyrkte sakrevisionens förslag, medan generalpoststyrelsen avstyrkte detsamma. Utredningen konstaterar, att något Kungl. Maj:ts beslut i frågan ännu icke föreligger.

Allmänt vill utredningen för egen del framhålla, att starka skäl talar för att den statliga billinjetrafiken i Norrland enhetliggöres i största möjliga utsträckning. Erfarenheten visar sålunda, att bästa driftekonomi uppnås, om billinjetrafik inom ett relativt stort område samlas i ett företags regi. Från denna utgångspunkt kan det å ena sidan framstå som naturligt, att trafiken anförtros åt statens järnvägar, som handhar det statliga transportväsendet i övrigt omfattande även busstrafik. Å andra sidan dominerar på ett stort antal linjer det postala intresset av postbefordran. Då posten under alla förhållanden skall fram, måste postverket vara berett att ikläda sig erforderliga kostnader för postföringen i Norrlands glesbygder, oavsett i vilken form denna sker. Om annat företag än postverket ombesörjer trafiken, blir det sannolikt till väsentlig del beroende av ersättning från verket för postbefordran. Verket bör därför ha ett direkt inflytande över trafikens organisation och ekonomi på dessa linjer.

Beträffande möjligheterna att dela upp trafiken så att de s. k. ödemarkslinjerna kvarblir hos postverket medan övriga linjer överföres till statens järnvägar framhåller utredningen, att en sådan uppdelning är olämplig. Den skulle leda till att trafiken inom vissa områden splittras och att resurserna för trafikapparatens skötsel dubbleras. Utredningens slutsats blir sålunda, att den diligenstrafik, som f. n. bedrives i Norrland i stort sett norr om linjen Östersund—Sollefteå, även i fortsättningen bör hållas samman och drivas i postverkets regi.

Utredningen understryker angelägenheten av att i postverkets redovisning en klar åtskillnad göres mellan diligenströrelsen och annan av verket bedriven verksamhet. Ett särskilt internt bokslut för diligenstrafiken bör årligen upprättas och trafikens lönsamhet på ett så långt möjligt rättvisande sätt fastställas. — I enlighet med sina tidigare förda resonemang framhåller utredningen, att för det fall i diligenstrafiken ingående person- och godsbefordran skulle uppvisa så stor förlust att denna får betydelse för prissättningen av postverkets tjänster i övrigt, det bör övervägas om icke stöd bör lämnas åt trafiken genom anslag av medel på riksstatens driftbudget.



## 5. Postverket och vissa andra företag

Postverket och televerket. Utredningen understryker angelägenheten av att det samarbete som redan nu förekommer på olika sätt utvecklas. Den fortgående automatiseringen av telefontrafiken, som leder till minskat behov av bemannade telefonstationer, bör exempelvis ge anledning till undersökning av möjligheterna att mera allmänt på postanstalterna tillhandahålla teleservice. Det bör också övervägas i vad mån och under vilka förutsättningar en samordning kan ske av disktjänsten gentemot allmänheten (postverkets kassaexpeditioner och televerkets telegramexpeditioner och samtalsstationer), av distribution av expressförsändelser och telegram etc.

Postverket och statens järnvägar. Mellan de båda företagen förekommer sedan länge ett nära samarbete. Främst har detta tagit sig uttryck i att postverket anlitar statens järnvägar för befordran av post. Frågan om principerna för bestämning av den ersättning postverket skall erlägga härför — år 1961 uppgick den till ca 40 mkr — har sedan länge varit omtvistad. Föreliggande meningsskiljaktigheter föranledde post- och järnvägsstyrelserna år 1953 att utse särskilda delegerade med uppdrag att gemensamt utreda frågan om transportersättningen. — Utredningen framhåller för sin del allmänt, att en utveckling av *ersättningen för postbefordran*, som kan leda till att postverket anlitar andra transportmedel på sträckor där järnvägsbefordran bör vara regel, icke är önskvärd från samhällsekonomisk synpunkt. Den beklagar också, att de nyssnämnda delegerade ännu icke kommit till något resultat, och föreslår att Kungl. Maj:t tillsätter en opartisk ordförande för att i fortsättningen leda undersökningen.

På ett område råder ett klart konkurrensförhållande mellan postverket och statens järnvägar, nämligen mellan *verkets paketrörelse* och statens järnvägars paketgodstrafik. De båda rörelserna, som avser snabb befordran av mindre godskollin, inbringade år 1960 respektive företag inkomster i storleksordningen 45 mkr. Utredningen har övervägt i vad mån en sammanföring av de båda paketrörelserna till ettdera av verken lämpligen bör komma till stånd. Ett studium av verkens trafik- och serviceapparat har lett till slutsatsen, att en sådan sammanföring icke är lämplig. De båda rörelserna bör emellertid ges en sådan utformning, att de på ett för kunderna fördelaktigt sätt kompletterar varandra. Därvid bör vardera verket inrikta sin trafik främst på det slag av sändningar, som bäst passar dess organisation, postverket närmast på befordran av det mindre godset och statens järnvägar på transport av det tyngre och mera skrymmande godset. Enligt utredningen bör verken söka få till stånd ett samarbete i taxefrågor, som syftar till en sådan lämplig fördelning av pakettrafiken.

Postverket och flygbolagen. Postverkets ersättning till flygbolagen för befordran av post ökar år från år. Den uppgick under år 1961

till sammanlagt 13,5 mkr., varav 11 mkr. avsåg befordran till utlandet och återstoden inrikes befordran. Utredningen säger sig icke ha haft anledning eller möjlighet att mera ingående pröva skäligheten av den ersättning, som postverket har att erlægga. Den kan emellertid synas hög i jämförelse med flygbolagens tariffer för annan befordran än postbefordran. Det får härvidlag bli postverkets uppgift att inom världspostföreningen och hos de svenska flygföretagen verka för väl avvägda postbefordringstariffer.

Postverkets frimärkstryckeri och riksbankens sedeltryckeri. Utredningen konstaterar att frågan om sammanföring av postverkets frimärkstryckeri och riksbankens sedeltryckeri övervägts vid flera tillfällen. För utredningen aktualiserades den av att generalpoststyrelsen hade planer på att flytta ut frimärkstryckeriet från de nuvarande lokalerna i centralposthuset i Stockholm till nybyggnad i anslutning till verkets industrialanläggningar i Ulvsunda. Utifrån denna förutsättning lät utredningen utföra vissa expertundersökningar, som förutom sammanslagning med riksbankens sedeltryckeri även avsåg att belysa en alternativ sammanföring med postverkets blankettryckeri i Ulvsunda.

Sedermera fattades beslut av innebörd att frimärkstryckeriet tills vidare skulle vara kvar i centralposthuset. Vid sådant förhållande bedömdes en sammanslagning icke längre aktuell.

För det fall en utflyttning framdeles aktualiseras vill utredningen emellertid framhålla följande. Av utförda expertundersökningar framgår att det från drifttekniska och driftekonomiska synpunkter är i stort sett likgiltigt, om frimärkstryckeriet förenas med riksbankens sedeltryckeri eller med postverkets blankettryckeri. Kontrollen över frimärkstillverkningen, dennas anpassning efter behoven, det omfattande förberedelsearbetet vid ett frimärkes tillkomst, distribution etc. underlättas emellertid, om postverket ombesörjer tillverkningen av frimärken i egen regi. Fördelarna med att postverket självt råder över frimärksproduktionen bör därför tillmätas avgörande betydelse vid en framtida bedömning av sammanslagningsfrågan.

Tjänstebrevsrätten. Utredningen konstaterar, att det tillämpade systemet för *tjänstbrevsersättningen* är uppbyggt med sikte på att statsverket skall betala samma avgifter till postverket som övriga kunder. Vad angår systemets utformning har utredningen vid sina överväganden från principell synpunkt icke funnit skäl till erinran. Särskilt med hänsyn till att postverket funnit det rationellt att i allt större utsträckning övergå från frankering av varje försändelse till betalning per sändning och att begagna statistiska metoder för beräkning av postavgifter synes det utredningen icke rimligt att överge det summariska betalnings- och beräkningssystemet i fråga om tjänsteposten.

I sammanhanget framhåller utredningen, att den finner starka skäl för att tjänstebrevsrätten avskaffas för *icke statliga institutioner*. För de stat-

liga myndigheterna innebär ju ifrågavarande rätt huvudsakligen ett förenklat betalnings- och beräkningssystem. Postavgifterna skall under alla förhållanden utgå av statsmedel. För de icke statliga tjänstebrevsberättigade är tjänstebrevsrätten emellertid en ekonomisk förmån. Det finns enligt utredningen ingen anledning, att ifrågavarande myndigheters eller organisationers postavgifter skall betraktas annorlunda än deras avgifter för anlåtande av televerkets och statens järnvägars tjänster.

## 6. Postverkets företagsform och ekonomiska befogenheter

De statliga företagsformerna har närmare övervägts av 1953 års företagsformsutredning. De kritiska synpunkter, som ifrågavarande utredning i sitt slutbetänkande (SOU 1960: 32) anfört på den nuvarande affärsverksformens tillämpning och verkningar, omfattas även av postutredningen. Beträffande de allmänna motiven för ökad rörelsefrihet åt ett affärsdrivande verk som postverket anser sig denna därför kunna inskränka sig till en hänvisning till angivna betänkande. Härutöver vill postutredningen framhålla följande.

Med nuvarande verksamhetsform och kompetensfördelning påverkas resultatet av postverkets rörelse av en mångfald delbeslut av skilda instanser om taxor och service, personalpolitik, löner och andra driftkostnader, investeringar m. m. Besluten fattas antingen av riksdagen, Kungl. Maj:t eller generalpoststyrelsen och vid olika tidpunkter i förhållande till resultatet. Ofta hinner lång tid förflyta mellan planering, beslut och genomförande. Härigenom kan det komma att brista i överensstämmelse mellan beslut och åtgärder, och osäkerhet och oklarhet skapas i ansvarshänseende. — Angivna förhållanden och den nuvarande begränsningen av generalpoststyrelsens handlingsfrihet särskilt på de ekonomiska och personalpolitiska områdena låter sig knappast förenas med de krav på affärsmässighet, som bör uppställas på ett företag av postverkets natur.

I och för sig anser utredningen önskvärt, att för postverket skapas en ny företagsform. Frågan härom har på utredningens uppdrag övervägts av en särskild expertgrupp, som framlagt vissa skissartade förslag. Dessa går ut på att verket genom lag skulle lösgröras från statsförvaltningen i övrigt och få ställning av fristående, offentligrättsligt rättssubjekt med vidsträckt rörelsefrihet i fråga om personal- och lönepolitik, taxesättning och investeringar etc. Utredningen är införstådd med att en så radikal lösning av postverkets företagsform icke är möjlig utan ytterligare undersökningar och överväganden. I avvaktan på att sådana kommer till stånd föreslår utredningen, att för postverkets del *vissa reformer* genomföres inom affärsverksformens ram.

En av förutsättningarna för att postverket skall kunna ges större självständighet är, att de allmänna och ekonomiska målen för verksamheten

klart definieras. I den mån så skett bör ökade ekonomiska befogenheter kunna övervägas. Utredningen erinrar i sammanhanget om sina i det föregående redovisade förslag angående rätt för verket att *avsätta medel till en resultatutjämningsfond* och om rätt för verket att i betydande utsträckning självt *bestämma över investeringarna* och finansiera dem med avskrivnings- och andra driftmedel.

Av intresse i detta sammanhang är frågan om bestämmelserätten över postavgifterna. Som nämnts har dessa karaktär av bevillning, varför beslutanderätten i princip är förbehållen riksdagen. Dock har viss delegering skett till Kungl. Maj:t, som fått tidsbegränsade bemyndiganden att bestämma avgifterna i den utrikes rörelsen samt vissa avgifter i den inrikes trafiken. Kungl. Maj:t har i sin tur överlåtit åt generalpoststyrelsen att besluta om vissa avgifter av mindre betydelse. Inkomstmässigt sett innebär den nuvarande uppdelningen av beslutanderätten, att riksdagens befogenhet omfattar 84 procent, Kungl. Maj:ts 13 procent och generalpoststyrelsens 3 procent av de totala portoinkomsterna. — Utredningen framhåller, att portoavgifterna trots sin formella karaktär av bevillning uppenbarligen icke har något med skatt att göra. Liksom järnvägs- och teleavgifterna — vilka fastställs utan riksdagens hörande — är de att betrakta som betalning för en statlig prestation, och deras bestämning sker utifrån kostnads-mässiga överväganden. — Utredningen vill därför föreslå, att postavgifternas egenskap av bevillning bringas att upphöra. I samband därmed bör en ordning åvägabringas, som innebär att inflytandet över avgifterna fördelas mellan riksdag, Kungl. Maj:t och generalpoststyrelsen. På riksdagen bör ankomma att ange de allmänna ekonomiska principerna för avgiftspolitik, på Kungl. Maj:t att ange riktlinjerna för posttaxans huvudsakliga struktur och på generalpoststyrelsen att inom ramen för angivna principer och riktlinjer bestämma avgifterna. Det förefaller utredningen naturligt, att styrelsen i samband med att den får denna rätt även ges befogenhet att i anslutning till av Kungl. Maj:t utfärdade riktlinjer bestämma om villkoren för postbefordran (vikt, mått, innehåll etc.).

Allmänt vill utredningen framhålla angelägenheten av att nyssnämnda befogenhetsdelegering kommer till stånd. Endast om regleringen av taxor och villkoren för postbefordran koncentreras hos verksstyrelsen får denna den rörelsefrihet och de möjligheter till samlad bedömning, som är nödvändig för en smidig och affärsässig service- och taxeanpassning.

I *personal- och lönefrågor* anser postutredningen i likhet med företagsformsutredningen att ett affärsverk bör ha möjlighet att föra en rörlig och efter de skiftande behoven lätt anpassbar politik. Det erinras om att företagsformsutredningen för reformering av personal- och lönepolitiken framförde två alternativa förslag. Det ena — alternativ 1 — innebar, att det statliga lönesystemet behölls i stort sett oförändrat. Verken fick emeller-

tid vidgade möjligheter till kontraktsanställning, och de tilläts inrätta tjänster i högstlönegrader samt fick själva tillskapa ordinarie och extraordinarie tjänster på löneplan A samt efter förhandlingar med personalorganisationerna fastställa principerna för lönegradsplaceringen av dessa tjänster. Enligt alternativ 2 skulle affärsverkspersonalens anställnings- och avlöningsförhållanden utformas uteslutande efter regler som tillämpades hos de statliga bolagen och på den enskilda arbetsmarknaden. Villkoren skulle sålunda bestämmas genom ett kollektivavtalssystem.

Postutredningen anser i och för sig, att alternativ 2 erbjuder de största fördelarna. Med dess genomförande och tillämpning sammanhängande problem kan emellertid förutsättas kräva ytterligare tidskrävande överväganden. Som en övergångsform föreslår utredningen därför, att alternativ 1 genomföres.

I fråga om formerna för tillsättande av tjänster föreslår utredningen, att den i det följande nämnda lekmanastyrelsen skall utse huvudenhets-, byrå- och distriktschefer ävensom avdelningschefer vid postbanken, var-efter Kungl. Maj:t efter anmälan från styrelsen utfärdar förordnande. Övriga tjänster tillsättes i princip helt av styrelsen.

De förhållandevis vidsträckta ekonomiska samt personal- och lönepolitiska befogenheter, som tänkes tilldelade generalpoststyrelsen, förutsätter att denna har tillräckliga resurser för att klarlägga den företagsekonomiska innebörden av olika åtgärder och för att överhuvud få till stånd en effektiv planering och kontroll. Härför behövs bättre *hjälpmedel och system för kostnadsredovisning*. Med hänsyn härtill har utredningen genom en särskild expert låtit utarbeta ett system för ekonomisk analys — i första hand avsett för kostnadskontroll och självkostnadsberäkningar — vilket bör införas i postverket.

Vad slutligen i detta sammanhang angår *ledningen för postverket*, erinras om det av riksdagen år 1962 fattade principbeslutet angående inrättande av s. k. lekmanastyrelser. Ikraftträdandet av beslutet har för postverkets del uppskjutits i avvaktan på resultatet av postutredningen. Denna anser, att en *lekmanastyrelse* — förutom att den kan tillföra verkets ledning värdefulla erfarenheter — kommer att fylla en viktig funktion för insyn och kontroll från det allmännas sida. Detta bör skapa bättre förutsättningar för en ökad delegation av befogenheter till verket.

En sådan styrelse bör få en sammansättning, som svarar mot postverkets roll i samhälls- och näringslivet. För att bli effektiv bör den bestå av en relativt liten krets. Då styrelsens ansvarsområde enligt utredningen skall innefatta såväl den egentliga poströrelsen som bankrörelsen, bör bland ledamöterna finnas sakkunskap i fråga om bank- och kreditväsendet. Kundsynpunkter bör tillgodoses genom företrädare från näringslivet. Vidare synes det motiverat, att de särskilda glesbygds- eller landsbygdsintressena blir företrädade i styrelsen ävensom att national- eller företags-

ekonomisk expertis ingår i denna. En sådan sammansättning torde förut-sätta, att antalet styrelseledamöter — generaldirektören inräknad — be-stämmas till sju.

Mellan lekmannastyrelsen och *generaldirektören* bör gälla i stort sett den ansvarsfördelning, som råder mellan styrelsen och verkställande direk-tören i ett bolag. Generaldirektören blir sålunda för sin förvaltning närmast ansvarig inför styrelsen. Bl. a. därför synes det lämpligt, att annan leda-mot än verkschefen utses till styrelsens ordförande. — I sin ledningsut-övning inom verket — bedriven i former som närmare utvecklas i det föl-jande — förutsättes generaldirektören ha vidsträckt handlingsfrihet.

Med den föreslagna sammansättningen av styrelsen — som ju förutsät-tes innefatta bankexpertis — finns det icke längre anledning att behålla de särskilda postbanksfullmäktige. Detta gäller så mycket mer, som vissa av fullmäktiges »jourhavande» uppgifter föreslås övertagna av en *särskild delegation*, bestående av generaldirektören (ordförande), de två banksak-kunniga i styrelsen samt chefen för postbanken. Med delegationen skall bankledningen mellan styrelsemötena kunna rådgöra i kredit- och medels-förvaltningsfrågor etc. Delegationen skall även kunna tilldelas beslutande-rätt i sådana löpande låneärenden, som icke faller inom bankledningens kompetens.

I fråga om den externa *revisionen* av postverket bör denna utövas av statsrevisorerna och riksrevisionsverket. Som framgår av utredningens i det följande redovisade organisationsförslag bör dock såvitt angår bankrö-relsen den externa revisionen kompletteras med ett särskilt revisionsinsti-tut.

## 7. Allmänna överväganden om ändrad organisation för postverkets central-förvaltning

Utredningen framhåller, att vid fördelningen av arbetet mellan general-poststyrelsens byråer det funktionssamband icke tillräckligt beaktats, som råder mellan olika ärenden. *Sammanföring* av likartade uppgifter *till spe-cialfunktioner* bör sålunda drivas längre och mer konsekvent än hittills. Samtidigt bör verkets resurser i olika hänseenden förstärkas för att göra det möjligt att driva verksamheten på ett mera rationellt och affärsmäs-sigt sätt. Detta gäller särskilt i fråga om resurser för rationalisering, eko-nomisk planering, kostnadskontroll etc.

Beträffande ekonomiärendena konstateras att dessa nu handlägges inom skilda byråer. Kameralbyrån utför inkomstberäkningar, handhar räkenskaper och kontroll över medelsförvaltning och kassaväsen etc. Författ-ningsbyrån handlägger ärenden om postavgifter, taxor och andra ersätt-ningar. Intendentsbyrån behandlar frågor, som berör kapitalbudgeten, och driftbyrån svarar exempelvis för ärenden angående diligenstrafikens eko-

nomi och taxor. Någon egentlig *ekonomifunktion*, som svarar för en samordnad ledning av postverkets totala ekonomi, finnes icke, vilket är en allvarlig brist. Flertalet här berörda frågor bör enligt utredningen föras samman inom ett särskilt ekonomiorgan.

Handläggning av lönefrågor och förhandlingar om löne- och anställningsvillkor är likaledes uppdelade på flera enheter, nämligen driftbyrån, intendentsbyrån, kameralbyrån och personalbyrån. Utredningen understryker härvidlag, att en väsentlig förutsättning för en rationell och konsekvent personal- och lönepolitik från styrelsens sida är, att alla frågor som har samband med olika personalkategoriernas rekrytering, anställning, befordran och lönevillkor samlas inom en *personalfunktion*.

Sammanföringen av uppgifter till en ekonomi- och en personalfunktion avser — som framgått av det föregående — bl. a. ärenden, som behandlas inom den nuvarande kameralbyrån. Denna har vissa andra uppgifter, som gäller granskning och kontroll av postanvisnings-, tidnings-, barnbidrags- och folkpensionsmedel samt postverkets uppbörd av skatt. Enligt utredningen finns det förutsättningar för att ifrågavarande granskningsverksamhet skall kunna integreras i postbankens blivande datasystem. I fråga om postanvisningen konstateras samtidigt dess nära samband med postgirot. Vid angivna förhållanden föreslår utredningen dels att *postanvisningsrörelsen förenas med postgirot*, dels att postanvisningsrevisionen, folkpensions- och barnbidragsavdelningen samt skattekontoret överföres till postbanken. Tidningsrevisionen förutsättes upphöra.

Arbetet med författningar och reglementen etc. bedrivs inom författningsbyrån, som även svarar för ärenden angående kundtjänst, reklam och publicitet. Dessa senare kommersiellt betonade aktiviteter har ett naturligt samband med arbetet på författningar etc. avseende de postala rörelsegrenarnas utformning och villkoren för postala tjänster. Utredningen finner, att uppgifterna även inom ramen för en ny organisation bör hållas samman och föras till den enhet, som avses handha en förstärkt *kommersiell funktion*. — Författningsbyråns arbetsuppgifter i övrigt, bl. a. innefattande postverkets statistik, förutsättes hänföra till den tidigare nämnda ekonomifunktionen.

Drift- och trafikärendena handlägges f. n. av driftbyrån, inom vilken de är uppdelade på en organisations- och en trafikavdelning. Arbetsfördelningen mellan dessa är icke funktionellt betingad. Sålunda handlägges på den ena avdelningen ärenden, som närmast gäller de postala anordningarnas organisation och drift i tätorterna, medan den andra ägnar sig åt landsbygdens postanordningar samt postbefordran överhuvud. — Utredningen framhåller, att ifrågavarande uppgifter — som tillhoppa representerar styrelsens *driftfunktion* — fortsättningsvis skall hållas ihop inom en enda enhet, inom vilken ärendena sedan kan grupperas efter deras funk-

tionella samhörighet (exempelvis ärenden om fasta postanstalter av alla slag i en grupp och ärenden om alla postutdelningsformer i en annan).

*Rationaliseringsverksamheten* är f. n. i första hand knuten till den nyssnämnda organisationsavdelningen inom driftbyrån. Den får där bedrivas parallellt med andra löpande ärenden, varför det långsiktiga rationaliseringsarbetet kan få stå tillbaka för mera påträngande dagsaktuella uppgifter. Vad som här enligt utredningen behövs är organisatoriska arrangemang och resurser, som möjliggör en renodling av rationaliseringsarbetet med inriktning på större och mera principiella spörsmål.

Intendentsbyrån handhar verkets *fastighets- och förrådsfunktioner* innefattande även industriell verksamhet. Utredningen har övervägt i vilken utsträckning postverket fortsättningsvis bör i egen regi driva de aktiviteter, som byrån svarar för. Den har därvid ansett sig kunna konstatera följande. Omfattningen av postverksamheten och därav följande betydande behov av olika slags förnödenheter motiverar en egen upphandlings- och förrådsorganisation. Denna bör såsom hittills även ombesörja centralupphandling för hela statsverket av främst kontorsartiklar, detta med hänsyn till att den statliga verksamheten överhuvud därigenom kan utnyttja de fördelaktiga inköpsvillkor som den postala inköpsvolymen ger. — I fråga om reparationstjänsten avseende kontorsmaskiner, vilken står öppen även för andra statliga myndigheter, ger företagna undersökningar stöd för uppfattningen, att postverkets priser är fördelaktigare än den privata marknadens. Med hänsyn härtill och till den prisreglerande betydelse, som tillgången till en statlig reparationsverkstad kan ha, föreslås icke någon ändring i denna del. — Postverkets byggnadsverksamhet är icke av sådan art och omfattning, att verket behöver resurser för att helt i egen regi sköta densamma. Byggnadsstyrelsen bör i sin egenskap av fackorgan liksom hittills ombesörja huvuddelen av det postala byggandet. Postverket bör emellertid ansvara för planeringen samt för dimensionering och disposition av utrymmen med hänsyn till postala funktionskrav. Det bör också kunna låta utföra byggnadsarbeten, där kostnaderna håller sig inom en viss kostnadsram, föreslagsvis 300 000 kr. (f. n. 100 000 kr.). — Skötseln av 125 postala driftbyggnader motiverar en egen fastighetsförvaltning. — Den till Ulvsunda förlagda industriella verksamheten består av tryckeri, mekanisk verkstad och bilverkstad. Angivna industrier bör äga bestånd, men målsättningen bör vara att med beaktande av driftberedskapssynpunkter uppehålla endast sådan industriell produktion, som avser poströrelsen och som vid prövning av alternativet att anlita den allmänna marknaden bedömes såsom ekonomiskt fördelaktig. Med denna utgångspunkt anses närmast en begränsning av verksamheten vid mekaniska verkstaden kunna ske.

Slutsatsen blir sålunda, att de nyssnämnda aktiviteterna tills vidare bör



äga bestånd och att de inom styrelsen liksom hittills böra hållas samman inom ramen för en organisatorisk enhet.

Såsom *särskilda funktioner* kan utöver de tidigare nämnda betraktas dels den verksamhet, som avser planeringen av postverkets medverkan i det totala försvaret, dels den expertuppgift i juridiska frågor, som den f. n. till personalbyrån hörande ombudsmansexpeditionen fullgör.

Vid sina överväganden av postverkets centrala organisation har utredningen haft som utgångspunkt, att postbankens centrala verksamhet har en sådan omfattning, att den behöver egna organ för olika funktioner. Sådana har också tillskapats vid den nyligen genomförda omorganisationen av banken.

Den större aktivitet i olika avseenden liksom de befogenhetsöverföringar och den organisation i övrigt, som förordas av utredningen, kommer att ställa ökade krav på verksledningen. Denna behöver därför organisatoriskt förstärkas på sätt framgår av utredningens i det följande redovisade förslag. Verkschefen bör dessutom få tillgång till ett personligt sekretariat.

#### 8. Förslag till ny organisation för postverkets centralförvaltning

Utredningen föreslår, att förut angivna funktioner inrymmes i följande byråenheter, nämligen en driftbyrå, en personalbyrå, en fastighets- och förrådsbyrå, en försvarsbyrå, en ekonomibyrå och en kommersiell byrå. Därtill kommer utanför byråindelningen en juridisk avdelning och generaldirektörens sekretariat samt såsom en särskild enhet postbanken.

Byråerna indelas i avdelningar och dessa i sin tur i sektioner. De tre avdelningarna inom postbanken ligger i organisationen på samma nivå som byråerna. Likväl anser utredningen för dem benämningen avdelning lämpligare än byrå. Utredningen föreslår även, att benämningen generalpoststyrelsen på postverkets centralförvaltning ändras till poststyrelsen. Däri innefattas i en blivande organisation också lekmannastyrelsen.

Beträffande uppgiftsfördelningen i stort mellan de tänkta byråerna gäller följande.

*Driftbyrån* skall utöva den centrala ledningen av driften vid postverkets driftställen och tillse, att postanordningarna anpassas efter utvecklingens krav. Servicefrågorna skall av byrån ägnas uppmärksamhet främst utifrån organisatoriska synpunkter. I uppgiften ingår vidare att handha rationaliseringsverksamhet av såväl administrativ som teknisk art. Byrån organiseras på tre avdelningar, nämligen en allmän avdelning, en postbefordringsavdelning och en rationaliseringsavdelning. — I sammanhanget berör utredningen frågan om förutsättningarna för en utflyttning av diligenssektionen inom den föreslagna postbefordringsavdelningen till en med hänsyn till diligensnätets utbredning lämplig ort i Norrland, t. ex. Umeå.

Utredningen föreslår, att frågan göres till föremål för särskild undersökning.

*Personalbyrån* skall handlägga frågor angående personalens rekrytering, utbildning, vård samt anställnings- och lönevillkor. Den indelas i en allmän avdelning, en rekryterings- och utredningsavdelning, ett kansli för företagsnämndsverksamheten i postverket, en utbildningsavdelning samt en löne- och avtalsavdelning.

*Fastighets- och förrådsbyrån* skall i den nya organisationen motsvara nuvarande intendentsbyrån och sålunda handha upphandlings- och förrådsverksamhet, lokalanskaffning genom nybyggnad eller förhyrning, fastighetsförvaltning samt industriell verksamhet, vidare utgivningen av frankotecken. Uppgifterna fördelas på en fastighetsavdelning, en upphandlings- och förrådsavdelning, en frankoteckensavdelning och en enhet för den industriella verksamheten. — Vad angår den sistnämnda organiseras postverkets industrier under en platschef på tre produktionsavdelningar, nämligen ett tryckeri, en mekanisk verkstad och en bilverkstad, var och en med särskild chef. Direkt under platschefen inrättas två stabsenheter för hela industridriften, varav en för kamerala ärenden och en för drift-rationalisering.

*Försvarsbyråns* uppgifter motsvarar dem, som åvilar den nuvarande försvarsavdelningen.

Genom att till *ekonomibyrån* koncentrera den nu på flera byråer uppdelade handläggningen av ekonomifrågor är avsikten att skapa resurser åt postverket för ett starkare grepp om verkets totala ekonomi. Byrån får karaktären av ett stabsorgan med allmänt utredande och analyserande uppgifter på det ekonomiska och statistiska området. På samma gång får den en kontrollfunktion med viss sakrevisionell syftning. Den skall därjämte svara för postverkets centrala bokföring och den kamerala revisionen. Byrån indelas i en allmän avdelning, en statistisk avdelning, en räkenskapsavdelning, en revisionsavdelning och en datacentral.

*Kommersiella byrån* har sin närmaste motsvarighet i den nuvarande författningsbyrån. Den skall handha frågor rörande den författningsmässiga bakgrunden till postverksamheten och dess olika rörelsegrenar samt frågor rörande redigering, tillämpning och tolkning av taxor etc. Den skall vidare svara för den kommersiella aktiviteten sådan den tar sig uttryck i information, kundtjänst och försäljning. Byrån organiseras på en allmän avdelning samt en försäljnings- och PR-avdelning.

*Juridiska avdelningen* motsvarar den f. n. till personalbyrån knutna ombudsmannaexpeditionen. Med hänsyn till att ifrågavarande organ fungerar som juridiskt expertorgan åt verksledningen och att dess verksamhet omspänner alla byråers områden framstår det som naturligt att i fortsättningen lägga det utanför byråorganisationen och ge det ställning av stabsorgan åt verksledningen. — *Generaldirektörens sekretariat* skall göra

det möjligt för verkschefen att förbereda, utreda eller granska ärenden, som av olika skäl kan behöva behandlas på nivå över byråerna eller de i det följande nämnda huvudenheter. Det kan också förbereda verkschefens personliga PR-insatser etc.

Beträffande *postbanken* har i det föregående förordats, att postanvisningsrörelsen uppgår i postgirot och att vissa specialrevisioner liksom skattekontoret överföres till postbanken. Några andra ändringar av bankens uppgifter eller organisation har icke ifrågasatts. — I detta sammanhang må emellertid nämnas, att utredningen framfört visst förslag, som gäller bankens externa revision. Detta innebär, att den nuvarande affärsverksrevisionen — riksrevisionsverket och statsrevisorerna — kompletteras med ett *revisionsinstitut speciellt avsett för postbankens medelsförvaltning*. Detta motiveras av omfattningen av bankens medelsförvaltnings- och utlåningsverksamhet och av att denna helt avviker från den verksamhet, som omfattas av den vanliga affärsverksrevisionen. Angivna institut kan bestå av förslagsvis tre revisorer utsedda av Kungl. Maj:t, därav en företrädar riksrevisionsverket, en innehar kompetens såsom auktoriserad revisor och en är utsedd på förslag av bankinspektionen.

**Organisation av verksledningen.** Den organisation, som förordats i det föregående, innefattar sex byråer, en fristående juridisk avdelning samt postbanken. Om generaldirektören och cheferna för nämnda enheter skulle bilda den närmast under lekmannastyrelsen fungerande direktionen, skulle denna följaktligen bestå av nio personer. Detta anser utredningen vara ett väl stort antal för att ledningen skall kunna arbeta smidigt och effektivt. Det torde vidare komma att innebära en för stor belastning för verkschefen att uppehålla direkta kontakter med så många chefer. En direktion med ett mindre antal medlemmar skulle kunna utöva en mera koncentrerad, slagkraftig och rationell ledning.

Som resultat av sina överväganden i denna fråga har utredningen stannat för följande förslag till organisation av verksledningen. Centralförvaltningen uppdelas under generaldirektören på *tre huvudenheter*, vilkas chefer tillsammans med generaldirektören bildar en *direktion*. Postbanken blir naturligen en av huvudenheter. Postbankschefen inträder därmed i direktionen. Beträffande de funktionellt uppbyggda byråerna fördelas dessa — också efter funktionella principer — på två huvudenheter, vilkas chefer med överdirektörs ställning får ansvar, den ene för de postala driftfunktionerna och den andre för de ekonomiska och kommersiella frågorna.

Den postala driften är i första hand beroende av de bedömningar, som görs beträffande postanordningarnas organisation, personalstyrkans storlek, löner och utbildning, lokaler och utrustning samt verksamhetens organisation i det totala försvaret. Det rör sålunda frågor, som behandlas av drift-, personal-, fastighets- och förråds- samt försvarsbyråerna. Dessa by-

råer bildar lämpligen en huvudenhet. — Vad angår återstående byråer konstaterar utredningen, att det ankommer på ekonomibyrån att tillse att driften uppehålls efter ekonomiskt riktiga linjer. Utredningen påpekar vidare det nära samband, som råder mellan ekonomibyråns och den kommersiella byråns uppgifter. Detta är exempelvis förhållandet i taxefrågorna. Även ärenden om de allmänna principerna för postverksamheten, som faller under den kommersiella byrån, har en utpräglad ekonomisk bakgrund. Detta gäller t. ex. bedömningen av frågor om rörelsegrenar skall tagas upp eller läggas ned samt om de allmänna villkoren för postens tjänster. Samordningsbehovet kan bäst tillgodoses genom att de båda byråerna förenas i en huvudenhet för ekonomiska och kommersiella frågor.

Utredningen konstaterar, att arrangemang liknande det här föreslagna i fråga om verksamhetens organisation har tillämpats vid de nyligen genomförda omorganisationerna av vattenfallsstyrelsen och byggnadsstyrelsen.

Beslutsorgan och beslutsformer samt befogenhetsfördelning inom centralförvaltningen. Postverkets högsta beslutande myndighet blir enligt det föregående en lekmannastyrelse. Denna bör besluta i kollegial ordning, d. v. s. samstämmigt eller genom omröstning. Närmast under styrelsen fungerar såsom beslutsforum den föreslagna centrala direktionen med verkschefen samt de båda överdirektörerna och postbanksdirektören såsom medlemmar. I direktionen skall generaldirektören vara ensam beslutande med reservationsrätt för övriga medlemmar. Enligt utredningen bör icke disciplinära ärenden föras upp till styrelsen och icke heller till direktionen. De bör i stället avgöras av ett särskilt kollegium — med kollegial beslutsform — bestående av generaldirektören såsom ordförande, cheferna för personal- och driftbyråerna samt chefen för juridiska avdelningen.

För bankärendena har i det föregående föreslagits, att under styrelsen skapas en särskild delegation med konsultativa och beslutande uppgifter, i vilken verkschefen samt de båda banksakkunniga i styrelsen ävensom postbanksdirektören ingår. Utredningen finner, att beslutet inom delegationen i medelsplaceringsfrågor — i likhet med vad som redan gäller i postbankens interna direktion — bör fattas kollegialt. Detta är den beslutsordning, som allmänt tillämpas inom bankväsendet i dylika fall.

I betänkandet understrykes angelägenheten av att befogenhetsdelegering i tillräcklig utsträckning kommer till stånd inom centralförvaltningen. Styrelsen bör förbehållas principfrågor och ärenden av vidsträckt ekonomisk eller allmän betydelse. Ärenden som inte är av sådan art bör — med undantag för ärenden om postbankens medelsförvaltning och disciplinära ärenden — avgöras av verkschefen i den centrala direktionen. Från verkschefen förutsättes dock delegering i så stor utsträckning som möjligt ske till chef för huvudenhet, byråchef och motsvarande samt till lägre nivåer i organisationen.

Återverkningarna för distriktsförvaltningarna av en omorganisation inom centralförvaltningen, m. m. Utredningen konstaterar, att organisationen av distriktsförvaltningarna (postdirektionerna) f. n. nära överensstämmer med centralförvaltningens uppbyggnad. För det fall förslaget till omorganisation av centralförvaltningen antages, kommer denna överensstämmelse att rubbas. Utredningen anlägger vissa synpunkter på hur en anpassning av distriktsförvaltningarnas organisation bör ske, dock utan att framlägga något formligt förslag. Det anses böra ankomma på generalpoststyrelsen att vidtaga de åtgärder, som härvidlag aktualiseras.

Utredningen överväger i sammanhanget möjligheterna till ytterligare decentralisering av befogenheter och uppgifter från centralförvaltningen till distriktsförvaltningarna och finner, att sådana föreligger. Cheferna för distriktsförvaltningarna bör sålunda få ökade befogenheter att inrätta tjänster och bestämma deras antal samt att besluta om utnämningar. De bör vidare exempelvis ges det fulla ansvaret för organisationen av de postala anordningarna på landsbygden. Utredningen framhåller emellertid också angelägenheten av att föra decentraliseringen vidare till postkontoren. Härmed sammanhängande problem bör närmare övervägas av generalpoststyrelsen, som även får ta ställning till de organisatoriska förändringar, som följer med en utvidgad decentralisering.

### 9. Personalförslag

Utredningen har i det föregående understrukit angelägenheten av att postverket beredes möjlighet att föra en personal- och lönepolitik, som är rörlig och lätt kan anpassas efter skiftande organisatoriska, marknadsmässiga och individuella behov. Postverkets ledning bör sålunda i princip ges befogenhet att bestämma antalet tjänster i verket och lönegradsplaceringen av dessa. Om så blir fallet, får det ankomma på verksstyrelsen att vidta de ändringar beträffande olika tjänster, som blir en följd av utredningens organisationsförslag. Endast i fråga om de högre tjänsterna — d. v. s. de på huvudenhets-, byråchefs- och avdelningschefs nivåerna i centralförvaltningen samt på distriktschefs- och postinspektörsnivåerna i den regionala förvaltningen — har utredningen framlagt egna *förslag till lönegradsplacering*.

Härvidlag konstateras först i fråga om *cheferna för huvudenheter*, att de tillsammans med generaldirektören förutsättes utöva den verkställande ledningen av verket och att de var och en för sig har att leda och samordna betydelsefulla delar av postverksamheten. Chefen för den huvudenhet, som innefattar de postala driftfunktionerna, kommer sålunda att svara för frågor om organisation, personal, löner, lokaler och utrustning vid landets alla postanordningar. Vederbörande bör enligt utredningen få sin tjänst placerad i lönegraden B 7 med tjänstebenenämningen överdirektör. — Uppgiften att vara chef för postbanken — ett av landets största penningförmedlande

och kreditgivande institut — är även av så kvalificerad natur, att tjänsten bör placeras i B 7 och då med tjänstebenenämningen postbanksdirektör. — På chefen för den tredje huvudenheten — som icke har någon motsvarighet i nuvarande organisation — lägges huvudansvaret för planering och samordning av postverkets ekonomi och kommersiella verksamhet. Skäl kan anföras för att denna tjänst, som föreslås få benämningen överdirektör, placeras i samma lönegrad som de två övriga huvudenhetscheferna. Utredningen anser emellertid, att den tills vidare — i avvaktan på erfarenhet av den nya organisationen — bör placeras i B 5.

*Cheferna för byråerna* skall svara för viktiga funktioner i den centrala ledningen. Var och en av dem avses på sitt område få vidsträckt handlingsfrihet. — Vad angår driftbyrån gäller enligt utredningens förslag, att den nuvarande överdirektören friställes från ledarskapet av densamma. En särskild tjänst som chef för byrån måste därför inrättas. Med hänsyn till denna enhets ställning i organisationen är en placering av tjänsten i B 4 motiverad. — Enligt utredningens förslag skall den nuvarande intendentsbyrån omorganiseras till en fastighets- och förrådsbyrå. Tjänsten som chef för denna bör bibehållas i B 4, och tjänstebenenämningen överintendent bör vara kvar för den nuvarande innehavaren. — I gällande organisation är tjänsten som chef för personalbyrån sedan den 1 juli 1962 placerad i B 3 och har därmed samma löneställning som bl. a. chefen för telestyrelsens personal- och kanslibyrå. Denne svarar sedan länge för sådana ärendegrupper, som utredningen nu föreslår överförda till poststyrelsens personalbyrå. Utredningen förordar samma löneställning för personalcheferna i post- och telestyrelserna. — Cheferna för ekonomi- och kommersiella byråerna föreslås placerade i B 3, d. v. s. i samma lönegrad som deras närmaste motsvarigheter i den nuvarande organisationen, nämligen cheferna för kameral- och författningsbyråerna. — I avvaktan på resultatet av den översyn, som pågår av militärassistentorganisationen, bör någon ändring av löneförhållandena för chefen för försvarsorganet icke vidtas.

Ansvar för handläggningen av ärendena och för arbetets effektiva bedrivande inom byråerna kommer att i hög grad åvila de byråcheferna närmast underställda *avdelningscheferna*. Arbetsuppgifternas art motiverar, att dessa hänföres till lönegraderna B 1 och A 27 med tjänstebenenämningarna avdelningsdirektör och byrådirektör. Chefen för postverkets industrier bör dock alltjämt benämnas överingenjör. Avdelningschefernas lönegradsplacering och fördelning på olika byråer framgår av följande sammanställning.

#### *Driftbyrån*

Allmänna avdelningen	Avdelningsdirektör	B 1
Postbefordringsavdelningen	Avdelningsdirektör	B 1
Rationaliseringsavdelningen	Avdelningsdirektör	B 1

*Personalbyrån*

Allmänna avdelningen	Avdelningsdirektör	B 1
Rekryterings- och utredningsavdelningen	Byrådirektör	A 27
Utbildningsavdelningen	Avdelningsdirektör	B 1
Löne- och avtalsavdelningen	Avdelningsdirektör	B 1

*Fastighets- och förrådsbyrån*

Fastighetsavdelningen	Avdelningsdirektör	B 1
Upphandlings- och förrådsavdelningen	Avdelningsdirektör	B 1
Frankoteckensavdelningen	Byrådirektör	A 27
Industrierna	Överingenjör	B 1

*Ekonomibyrån*

Allmänna avdelningen	Avdelningsdirektör	B 1
Statistiska avdelningen	Byrådirektör	A 27
Räkenskapsavdelningen	Byrådirektör	A 27
Revisionsavdelningen	Byrådirektör	A 27

*Kommersiella byrån*

Allmänna avdelningen	Avdelningsdirektör	B 1
Försäljnings- och PR-avdelningen	Avdelningsdirektör	B 1

Vad angår *övriga tjänster inom centralförvaltningen*, anser utredningen, att den direkt under generaldirektören sorterande chefen för den föreslagna juridiska avdelningen bör placeras i B 1 och benämnas avdelningsdirektör. Tjänsterna inom generaldirektörens sekretariat bör placeras på icke-ordinarie stat i förste byråsekreterare- och byrådirektörsgraderna efter vederbörandes kvalifikationer.

Ledningen av *distriktsförvaltningarna* med dess stora antal underlydande postkontor och postanordningar överhuvud lägger ett stort ansvar på distriktscheferna. Med hänsyn härtill och till den ytterligare befogenhetsdelegering, som utredningen förutsätter, bör deras lönegradsplacering ändras från nuvarande B 3 till B 5. Därmed skulle likställighet även uppnås med distriktscheferna i statens järnvägar, televerket och statens vattenfallsverk. Skäl anföres även för en uppflyttning av de distriktscheferna närmast underställda postinspektörerna från nuvarande A 25 till A 27.

Ett genomförande av utredningens förslag beräknas i första hand innebära en ökning av personalen med åtta kvalificerade tjänstemän. Denna ökning i förening med förordade lönegradsplaceringar i olika hänseenden torde medföra stegring av de årliga lönekostnaderna med i runt tal 500 000 kr. Med hänsyn till den vikt, som tillmätas bl. a. rationaliserings- och försäljningsaktiviteterna samt den ekonomiska planeringen, anses visst ytterligare tillskott av personal bli erforderligt. Detta i förening med vissa lönegradshöjningar inom sektionerna kan väntas föranleda kostnader utöver de nyss nämnda.

### III. Yttranden

Remissinstanserna har allmänt anslutit sig till eller lämnat utan erinran vad utredningen uttalat om postverkets karaktär av allmännyttigt företag och de skyldigheter, som därmed anses följa att erbjuda verkets tjänster till självkostnadspriser, att genom ett över hela landet utbrett nät av postanordningar erbjuda en viss minimiservice och att uppehålla denna service även i områden i vilka rörelsen icke är bärkraftig. Remissinstanserna har i stort sett icke heller haft något att invända mot vad utredningen anfört om att en sålunda inriktad servicepolitik väl går att förena med företagsekonomiska bedömanden. I vissa fall varierar remissinstansernas uppfattning om vad som skall intolkas i begreppet minimiservice och vilket utrymme som skall ges åt företagsekonomiska överväganden.

*Statskontoret* framhåller, att postverkets organisation, ekonomi och verksamhet överhuvud måste utgå från omfattningen av serviceplikten och monopolrättigheten, medan de företagsekonomiska bedömningarna utgör ett betydelsefullt medel för verket att på ett rationellt och ekonomiskt godtagbart sätt fullgöra sina uppgifter. I fråga om de anspråk som kan ställas på postverket anser statskontoret, att monopolrättigheten konstituerar en gräns, under vilken verkets service gentemot allmänheten icke kan sänkas. Denna gräns hör i stora drag anges av statsmakterna.

Enligt *Sveriges industriförbund* bör de företagsekonomiska bedömandena vara de dominerande vid besluten om utformningen av verkets drift. De åtaganden av social natur, som postverket har att fullgöra, bör särredovisas och i möjlig mån ersättas genom särskilda anslag. — *Statstjänarkartellen* påvisar den konflikt, som alltid uppstår då avvägning skall göras mellan de sociala synpunkterna och de ekonomiska konsekvenserna. Kartellen anser, att det med utredningens ekonomiskt betingade tolkning av likabehandlingsprincipen finns risk för att utvecklingen kan leda till en för allmänheten icke önskvärd serviceförsämring. Denna konflikt mellan de sociala och ekonomiska synpunkterna torde emellertid kunna mildras och eventuellt biläggas, då den av utredningen föreslagna kostnadsredovisningen genomförts. Därefter bör kunna klargöras i vad mån underskott är att hänföra till sociala uppgifter och underlag sålunda skapas för en bedömning av frågan om särskild anslagstilldelning för ändamålet.

*Sveriges lantbruksförbund* anser, att i utredningens uttalande om postverkets förpliktelse att tillhandahålla en viss minimiservice över hela landet kan intolkas en begränsning av postverkets sociala åtaganden. Målsättningen synes förbundet även framdeles böra vara, att verket skall lämna en allmän och i princip likvärdig service över hela landet även i sådana



fall, då servicen innebär en viss förlust för verket. Dettas tjänster till landsbygdens befolkning bör sålunda vara så långt möjligt i nivå med de tjänster, som erbjudes befolkningen i övrigt. — *Länsstyrelserna i Stockholm, Kalmar, Kopparbergs och Norrbottens län* redovisar de servicebehov, som landets glesbygds- och skärgårdsområden representerar.

Vad angår utformningen och omfattningen av postverkets service har ett flertal remissinstanser påtalat de inskränkningar, som under senare år skett av servicen. Man har riktat sig mot begränsningen av postverksamheten vid veckosluten, den försämrade postutdelningen i tätorternas radhus- och villaområden, köbildningen vid postanstalterna etc. Allmänt har understrukits angelägenheten av en förbättrad service i olika hänseenden.

*Generalpoststyrelsen* konstaterar, att det ekonomiska utrymme som via taxehöjningar står till förfogande för serviceförbättringar har sina givna gränser. Bristen på arbetskraft är en annan viktig faktor, som begränsar möjligheterna till förbättringar. Då styrelsen har att anpassa postverkets tjänster efter samhällets och allmänhetens behov, blir det under sådana förhållanden alltid fråga om en avvägning mellan olika servicealternativ. Detta innebär, att graderingen av servicebehoven inom olika områden är en mycket viktig fråga. För att få fram aktuella och översiktliga uppgifter, som kan ligga till grund för styrelsens ställningstaganden till policy- och prioritetsfrågor, har styrelsen nyligen tillsatt en särskild kommitté med uppgift att kartlägga serviceläget, att inventera vilka ytterligare servicebehov som finns samt att utreda de posttekniska, personella, ekonomiska och sociala förutsättningarna för olika alternativs genomförande.

Postutredningen har vid sina överväganden av frågan hur serviceproblemet skall kunna lösas på längre sikt med bibehållande av ekonomisk balans funnit en tänkbar lösning vara en mera differentierad service inom postbefordringens område, innebärande varierande avgifter med hänsyn till den större eller mindre snabbhet i befordran som ifrågakommer. Till förslaget har ett antal remissinstanser intagit en positiv hållning och ansett, att frågan närmare kan övervägas. Det gäller *kommerskollegium, länsstyrelserna i Malmöhus, Älvsborgs, Skaraborgs, Gävleborgs, Värmlands och Jämtlands län, Tjänstemännens centralorganisation, Svenska stadsförbundet och Kooperativa förbundet*. Bland remissinstanser, som ställer sig avvisande eller tveksamma, återfinnes *länsstyrelserna i Uppsala och Västernorrlands län, Svenska tidningsutgivareföreningen och vissa handelskamrar* samt — såvitt angår brevposten — *statskontoret och Sveriges grossistförbund*. Enligt de båda sistnämnda remissinstanserna kommer en åtskillnad mellan brev, som skall befordras med snabbaste turen och brev som är mindre brådskande, sannolikt att medföra sådana olägenheter för kunderna, att det stora flertalet brev kommer att åsättas porto för snabbaste tur. Effekten blir då i själva verket en portohöjning.

*Svenska tidningsutgivareföreningen* tror, att tidningarnas benägenhet att utnyttja verkets tjänster minskar i den mån postutdelningen normalt skulle ske med tidsutdräkt och i dagens läge som reguljär betraktad utdelning skulle utföras i enlighet med specialtaxor.

Vad utredningen anför om de krav, som bör uppställas på snabbhet, regelbundenhet och säkerhet i postbefordran, har remissinstanserna allmänt anslutit sig till eller lämnat utan erinran. Detta gäller bl. a. det handlingsprogram för den inrikes postbefordran, som utredningen från synpunkten av snabbhet i postförbindelserna anser böra uppställas. *Generalpoststyrelsen* understryker i sammanhanget bl. a. att frågan i vad mån nämnda handlingsprogram kan omsättas i praktiken nära sammanhänger med utvecklingen av det inrikes trafiknätet och själva trafikmedlen.

I fråga om landsbygdens postförhållanden hälsar bl. a. *Sveriges lantbruksförbund* med tillfredsställelse de planer, som framlagts på en vidareutveckling av den motoriserade lantbrevbäringen. Målsättningen bör härvidlag vara, att flertalet hushåll erhåller postutdelning i närheten av bostaden. *Länsstyrelsen i Värmlands län* understryker vikten av att postverket före omläggningar av postutdelningen på landsbygden verkställer utredning om återverkningarna därav på andra områden och då bl. a. för linjetrafikföretagen, som bör få erforderlig tid att möta inträdande förändringar.

Utredningens uppfattning att statsmakterna bör fastställa riktlinjer för tillämpning av höghus- resp. villabrevbäring i tätorterna delas eller lämnas utan erinran av *länsstyrelserna i Uppsala, Gotlands, Malmöhus* och *Älvsborgs län*, *Sveriges grossistförbund*, *Svenska tidningsutgivareföreningen* och *vissa handelskamrar*. Ett par av de angivna remissinstanserna jämte vissa andra uttalar sig positivt för tillämpning av höghusbrevbäring även i radhus- och villaområden, nämligen *länsstyrelsen i Kronobergs län*, *Svenska tidningsutgivareföreningen*, *Svenska stadsförbundet*, *Kooperativa förbundet* och *Skånes handelskammare*. Flera av dem hänvisar till den förhållandevis begränsade kostnad en sådan ordning skulle innebära. Två remissinstanser — *generalpoststyrelsen* och *Statstjänstemännens riksförbund* — avstyrker, att riktlinjer fastställs av statsmakterna. Enligt deras uppfattning finns det icke anledning att ur det stora komplexet av med varandra sammanhängande servicefrågor bryta ut en fråga för avgörande på annat sätt än det normala.

Flertalet remissinstanser påtalar de olägenheter, som följt med inskränkningarna av postverksamheten vid veckoslutet, och motsätter sig ytterligare försämringar av servicen. Behovet av en säkrare och snabbare expressutdelning, understrykes också allmänt.

Såvitt angår den ekonomiska målsättningen för postverksamheten ansluter sig remissinstanserna allmänt till att taxesätt-

ningen bör grundas på verkets självkostnader och att intäkterna av postverksamheten i princip bör ge kostnadstäckning såväl för rörelsen totalt som för varje rörelsegren tagen för sig. Därvid förutsättes avskrivningar på återanskaffningsvärden och förräntning av disponerat kapital.

Beträffande kostnadstäckning för särskilda rörelsegrenar kan statskontoret och generalpoststyrelsen sägas ge uttryck åt en för remissinstanserna representativ uppfattning. Innebörden av deras yttrande på denna punkt är, att de finner det riktigt, att verkets rörelsegrenar redovisas skilda från varandra och att målsättningen för verkets taxepolitik appliceras på varje rörelsegren för sig. Det kan i vissa lägen innebära, att för en rörelsegren underskott redovisas, som måste täckas i särskild ordning. Statskontoret finner det däremot icke riktigt, att med postmonopolets hjälp brevrörelsen belastas med underskott på annan rörelsegren. Generalpoststyrelsen intar principiellt samma ståndpunkt, låt vara att den med hänsyn till postverkets allmännyttiga förpliktelser anser, att det måhända kan vara befogat att åtminstone för en kortare period driva en rörelsegren med ofullständig kostnadstäckning. — Riksrevisionsverket finner för sin del icke motiverat, att ett allmännyttigt företag med så utpräglad monopolställning tillerkännes anslagsmedel i särskild ordning för speciella av samhällsnyttan eller sociala skäl föranledda kostnader. I stället får i den mån företagets inkomster icke förslår till täckande av samtliga kostnader ersättning utgå för täckande av underskottet å företagets verksamhet i dess helhet.

Remissinstanserna anser i likhet med utredningen, att resultatet av rörelsen bör medge en tillfredsställande avkastning på det investerade kapitalet. Hur avkastningsbegreppet närmare skall preciseras har det allmänt ansetts ankomma på den år 1961 tillsatta affärsverksutredningen att överväga. Bland de anförda synpunkterna må följande nämnas. Svenska tidningsutgivareföreningen anser att riktpunkten för förräntningen — med hänsyn till verkets ställning som monopolföretag utan vinstsyfte — bör sökas i statens normalränta. Sveriges industriförbund intar den principiella ståndpunkten, att statlig affärsverksamhet — även sådan med monopolställning — så långt möjligt bör bygga på samma förutsättningar, som gäller för jämförbar enskild verksamhet. Däri ligger att företaget i kalkylsammanhang skall behandlas som skattskyldig i motsvarande utsträckning. Kommerskollegium, Svenska bankföreningen och Sveriges grossistförbund delar icke uppfattningen, att postverket vid bestämningen av avkastningen skall avkrävas någon slags motsvarighet till enskilda företags inkomstskatt. Enligt bankföreningen följer detta av att företag som icke lämnar någon vinst icke heller behöver erlagga någon inkomstskatt. Bankföreningen och grossistförbundet anser icke heller, att i avkastningen skall inbyggas kompensation för företagsekonomiskt risktagande, då fråga är om ett allmännyttigt företag.

Vad angår utredningens förslag om bildandet av en resultatutjämningsfond, vilken skulle tillföras den del av uppkomna årsöverskott som översteg normal förräntning till staten, har åtskilliga remissinstanser — med eller utan angivande av den egna uppfattningen i sakfrågan — hänvisat till pågående överväganden inom affärsverksutredningen. Bland de remissinstanser, som ställt sig positiva till utredningens förslag, återfinnes *generalpoststyrelsen, telestyrelsen, försvarets fabriksstyrelse, Svenska tidningsutgivareföreningen, Statstjänarkartellen och Statstjänstemännens riksförbund*. *Generalpoststyrelsen* understryker bl. a. den stabiliserande verkan en sådan fond skulle få på avgifterna. *Domänstyrelsen* konstaterar, att resultatutjämnningen medger en över åren jämnare förräntningsprocent och skapar förutsättningar för en mera långsiktig ekonomisk planering inom postverket. *Försvarets fabriksstyrelse* betonar de fördelar, som en sådan fond kan erbjuda, då det gäller att tillgodose investeringsbehov, vilka är av den karaktär att de bör tillgodoses med driftmedel. En avvisande hållning till förslaget intages av *statskontoret, riksrevisionsverket, kommerskollegium, Sveriges industriförbund* och *Svenska bankföreningen*. Riksrevisionsverket avstyrker, att en särskild ordning på detta område tillskapas för postverkets del. I sammanhanget hänvisas till den ringa roll, som den egentliga poströrelsen i dagens läge spelar på riksstatens inkomstsida. De variationer i storleken på postverkets överskott, som utredningen åberopar, saknar därför från statsfinansiell synpunkt betydelse. *Sveriges industriförbund* och *Svenska bankföreningen* konstaterar att postutredningens förslag avviker från vad 1953 års företagsformsutredning fann lämpligt. Sistnämnda utredning — som avsåg de affärsdrivande verken överhuvud — ställde sig sålunda av flera skäl avvisande till tanken på fonderingar i resultatutjämningsssyfte. Sådana ansågs också obehövliga, eftersom det saknades anledning att ställa upp något oeftergivligt krav på en år från år jämn avkastning av affärsverkens rörelse. I stället borde principen om skälig förräntning ges den innebörden, att denna skulle uppnås i genomsnitt för längre tidsperioder. Bortsett härifrån finner bankföreningen det principiellt riktigast, att frågan om dispositionen av de från statens verksamhet härflytande intäkterna ärligen får prövas av de instanser, som är ansvariga för budgetens utformning och innehåll.

Vad utredningen anfört om ökad rörelsefrihet i fråga om investeringar har av vissa remissinstanser tillstyrkts eller lämnats utan erinran. Detta gäller närmast *generalpoststyrelsen, försvarets fabriksstyrelse, Tjänstemännens centralorganisation* och *Statstjänstemännens riksförbund*. Andra remissinstanser ställer sig emellertid avvisande, nämligen *statskontoret, riksrevisionsverket, fullmäktige i riksbanken, Sveriges industriförbund, Sveriges grossistförbund, Svenska bankföreningen* och *Svenska tidningsutgivareföreningen*. Statskontoret finner, att förslagen rimmar mindre väl med postverkets karaktär av monopolföretag med all-

männlyttiga syften. I den mån liknande system infördes även hos andra affärsdrivande verk — vilket i och för sig vore mera befogat — skulle vidare budgettekniska och konjunkturpolitiska konsekvenser kunna aktualiseras, vilkas räckvidd icke går att bedöma på grundval av det av utredningen redovisade materialet. *Riksrevisionsverket* — som erinrar om att bifall till utredningens förslag om bildandet av en förnyelsefond skulle innebära återgång för postverkets del till den ordning för kapitalbudgeten som gällde före år 1945 — finner icke de av utredningen åberopade förhållandena motivera avvikelser från den numera tillämpade enhetliga formen för redovisning och finansiering av affärsverkens investeringar. *Sveriges industriförbund* och *Svenska bankföreningen* ansluter sig till den syn, som 1953 års företagsformsutredning givit uttryck åt och som innebär att statsmakterna även i fortsättningen bör göra de avvägningar som måste ligga till grund för bedömningen av vilken utvecklingstakt, som är lämplig för olika delar av statens ekonomiska verksamhet.

Frågan om postbankens ställning inom postverket har endast berörts av ett par remissinstanser. *Generalpoststyrelsen* framhåller, att postverket anpassat sin organisation och verksamhet till den gradvis ökande penningrörelsen och att postsparbanks- och postgiroverksamheten, som numera utgör det dominerande inslaget i postanstalternas kassarörelse, på mycket goda grunder kan sägas vara integrerade delar av poströrelsen. Med hänsyn härtill och till de fördelar, som ligger i att kunna samverka inom ramen för samma företag, finner styrelsen det riktigt att — som utredningen föreslagit — bibehålla postbanken inom postverket. För att så sker uttalar sig även *länsstyrelsen i Kronobergs län*, *Statstjänstemännens riksförbund* och *Svenska bankföreningen*. Sistnämnda remissinstans utgår då närmast ifrån att verksamheten bedrivs med i huvudsak oförändrad inriktning.

Utredningens förslag om tillämpning av nya former för service — handel med utländska valutor, system med postgirocheckar — och för medelsplacering har allmänt tillstyrkts av *generalpoststyrelsen*, liksom av *länsstyrelserna i Kronobergs och Norrbottens län*, *handelskammaren i Göteborg* samt *Statstjänarkartellen*.

Åtskilliga remissanstanser har — oavsett sin positiva eller negativa inställning till nyssnämnda förslag — hänvisat till den år 1962 tillsatta kreditinstitututredningen, som enligt sina direktiv bl. a. skall söka fastställa målsättningen för postbanken i stort och i detta syfte klarlägga dess ställning och uppgifter i relation till övriga kreditinstitut. De har ansett, att ett genomförande av utredningens förslag — åtminstone i vissa delar — innebär ett föregripande av detta utredningsarbete. Det gäller *statskontoret*, *bankinspektionen*, *riksrevisionsverket*, *kommerskollegium*, *länsstyrelserna i Skaraborgs och Västernorrlands län*, *fullmäktige i riksgäldskonto-*

ret, Sveriges grossistförbund, Sveriges industriförbund, Kooperativa förbundet, Svenska bankföreningen, Svenska sparbanksföreningen, Sveriges jordbrukskassaförbund, Tjänstemännens centralorganisation, ett flertal handelskammare samt kreditinstitututredningen själv.

Av angivna remissinstanser har flera, samtidigt som de anser att med en slutlig prövning av förslagen bör anstå, ställt sig i princip kritiska till dem. Sålunda framhåller *Svenska bankföreningen* och *Svenska sparbanksföreningen*, att en utvidgad verksamhet på sätt utredningen tänkt sig innebär, att postbanken får affärsbankskaraktär och sålunda delvis ändrad inriktning. Bankföreningen konstaterar i anslutning härtill, att det i vårt land med dess utvecklade affärsbankssystem inte behövs någon ytterligare affärsbank. Även sparbanksföreningen ställer sig tveksam till behovet därav. Den kritiska inställningen hos de båda föreningarna betingas även av att postbanken i vissa hänseenden icke arbetar under samma konkurrensförutsättningar som den enskilda bankverksamheten. I sammanhanget påpekas exempelvis de lokal- och personalmässiga fördelar, som ligger i att ha tillgång till postverkets vittförgrenade kontorsnät och som med det nu tillämpade systemet för kostnadsfördelning inom postverket även torde representera kostnadmässiga fördelar. Liknande kritiska synpunkter har även anförts av *länsstyrelsen i Malmöhus län* och *flera handelskammare*.

Flera remissinstanser har — i vissa fall trots att de anser att med prövningen i stort av postbankens verksamhetsformer bör anstå och i visst fall trots kritisk inställning i övrigt till utredningens förslag i fråga om postbanken — funnit, att några av de förordade ändringarna i medelsplaceringsreglementet mera omgående bör kunna komma till stånd. Sådana ändringar har tillstyrkts eller lämnats utan erinran av *fullmäktige i riksbanken*, *bankinspektionen*, *kreditinstitututredningen*, *Sveriges jordbrukskassaförbund* och *Kooperativa förbundet*. Nämnade remissinstanser tillstyrker, att i reglementet ges rätt åt postbanken att förvärva utländska obligationer emitterade av svenskt bankaktiebolag. Fullmäktige i riksbanken tillstyrker, att tillstånd lämnas att förvärva förlagsbevis, vilket emellertid bankinspektionen motsätter sig. Möjlighet att lämna lån mot in-teckning i industrifastighet förordas av Kooperativa förbundet men avstyrkes av bankinspektionen och fullmäktige i riksbanken. Rätt att lämna sparlån anser dessa senare och Kooperativa förbundet böra föreligga, medan bankinspektionen anser att kreditinstitututredningens resultat bör avvaktas. Anknytningen av kassareservens storlek till den aktuella kontobehållningen tillstyrkes eller lämnas utan erinran av fullmäktige i riksbanken, bankinspektionen, kreditinstitututredningen, Sveriges jordbrukskassaförbund och Kooperativa förbundet.

*Generalpoststyrelsen* och *fullmäktige i riksbanken* har anslutit sig till vad utredningen uttalat om postbankens behov av konsolidering genom nedskrivning av dess värdepappersportfölj och avsättning till reserv-

fonder. Nämda båda remissinstanser liksom *Landsorganisationen* biträder även utredningens förslag att postsparbanken och postgirorörelsen redovisningsmässigt sammanföres och får ett gemensamt bokslut. *Svenska sparbanksföreningen* anser däremot, att kreditinstitututredningen bör ges tillfälle att överväga även detta spørsmål.

I fråga om postverkets diligenstrafik har de remissinstanser som yttrat sig i ärendet tillstyrkt eller lämnat utan erinran utredningens förslag om att postverket även fortsättningsvis bör bedriva sådan trafik norr om linjen Östersund—Sollefteå. Det gäller närmast — förutom *generalpoststyrelsen* själv — *järnvägsstyrelsen*, *statens biltrafiknämnd*, *domänstyrelsen*, *länsstyrelserna i Västernorrlands, Jämtlands, Västerbottens och Norrbottens län*, vidare *Svenska landskommunernas förbund*, *Statstjänstemännens riksförbund* och *Statstjänarkartellen*.

*Generalpoststyrelsen* framhåller, att den gamla tvistefrågan om postverket skall ha kvar huvudmannaskapet för berörda billinjetrafik eller om statens järnvägar skall övertaga det icke längre torde ha någon större aktualitet, sedan Kungl. Maj:t under senare år i ett par fall fattat beslut om överföring till postverkets förvaltning av vissa av statens järnvägar tidigare handhavda linjer inom ifrågavarande område.

*Järnvägsstyrelsen* framhåller, att den frångått sina tidigare anspråk på huvudmannaskapet och att den även i skrivelse till Kungl. Maj:t givit uttryck åt detta. Styrelsen framhåller, att statens järnvägar inom ifrågavarande område numera endast har kvar linjen Övertorneå—Pajala, och föreslår, att även denna överföres till postverket. — I sistnämnda hänseende har dock *länsstyrelsen i Norrbottens län* en avvikande uppfattning. Den menar, att linjen Övertorneå—Pajala är att betrakta som en del av järnvägsnätet och bör drivas av statens järnvägar åtminstone tills frågan om genomgående taxa för järnvägs- och postbefordran lösts.

Vad utredningen förordat i fråga om riktlinjer för den ekonomiska redovisningen av diligenstrafiken har *generalpoststyrelsen* och *statens bilinspektion* icke något att erinra mot. Styrelsen ansluter sig helt till utredningens uppfattning, att poströrelsen icke på ett sätt som kan påverka pris-sättningen av de postala tjänsterna bör belastas med subvention till förlustbringande person- och godstrafik på postdilignenslinjer. *Svenska landskommunernas förbund* och *Statstjänstemännens riksförbund* finner det också riktigt, att ett särskilt driftbidrag av allmänna medel lämnas åt postverket för det underskott, som uppstår i angivna person- och godsbe-fordran.

Vad angår postverkets relationer med andra företag erinrar *generalpoststyrelsen* om att en kommunikationsverkens arbetsstudiekommitté finnes inrättad för att främja samarbetet mellan verken. Bland

dessa har utredningen nämnt televerket som exempel på ett företag, med vilket ett utvidgat samarbete bör kunna äga rum. *Generalpoststyrelsen* och *telestyrelsen* finner dock icke de i sammanhanget ifrågasatta samlarbetsprojekten särskilt lämpliga. Sålunda framhåller de, att förutsättningarna för den förordade samordningen av postverkets kassaexpeditioner och televerkets telegram- och samtalsexpeditioner med hänsyn till resultatet av en år 1953 gjord undersökning framstår som mycket begränsade. Med den tänkta samordningen av distributionen av expressförsändelser och telegram finnes enligt *telestyrelsen* icke något att vinna.

I förhållandet till statens järnvägar har utredningen ägnat uppmärksamhet åt fördelningen av pakettrafiken mellan postverket och statens järnvägar samt åt den av postverket utgivna ersättningen för befordran av post. — Vad paketrörelsen angår förklarar sig *generalpoststyrelsen* positivt inställd till ett samarbete i taxefrågor, som siktar till en ur transport- och servicesynpunkt lämplig fördelning av paketgodstrafiken mellan de båda verken. *Järnvägsstyrelsen* ifrågasätter emellertid för sin del, om det går att via taxesättningen genomföra en fördelning av det slag, som utredningen tänkt sig, d. v. s. med postverket främst inriktat på det mindre och lättare godset och statens järnvägar på det tyngre och mera skrymmande. Vid allmänhetens val av transportform — post- eller järnvägsbefordran — inverkar sålunda icke enbart taxenivån utan även kraven på transporthastighet, hänsynen till emballage- och terminalkostnader etc. — Vad angår den av postverket utgivna ersättningen för järnvägsbefordran av post, hävdar *generalpoststyrelsen*, att nuvarande ersättning är för hög med hänsyn till statens järnvägars befattning med godset och att den vid taxepåläggningar höjts mer än övriga likvärdiga järnvägstaxor. Från denna synpunkt finner styrelsen beklagligt, att den av de båda verken år 1953 tillsatta arbetsgruppen för översyn av transportsättningen icke nått fram till något resultat. *Generalpoststyrelsen* — för övrigt liksom *Statstjänstemännens riksförbund* — delar utredningens uppfattning att Kungl. Maj:t bör tillsätta en opartisk ordförande, som kan leda gruppens fortsatta arbete. Detta avstyrkes av *järnvägsstyrelsen*, som hänvisar till ett av statsmakterna år 1958 gjort ställningstagande av innebörd att statliga myndigheter icke skall behandlas annorlunda än andra trafikanter. Avgifterna bör sålunda även i detta fall fastställas efter offertgivning och förhandlingar mellan parterna. Sedan man inom arbetsgruppen numera nått enighet om konstruktionen av taxan, avser järnvägsstyrelsen att taga kontakt med *generalpoststyrelsen* för att söka slutföra förhandlingarna i ersättningsfrågan.

I anslutning till avsnittet i betänkandet avseende postverket och flygbolagen anför *luftfartsstyrelsen* och *Scandinavian Airlines System* vissa synpunkter på utredningens sätt att anställa jämförelser mellan avgifterna för flygpostbefordran och för annan flygbefordran.

*Generalpoststyrelsen* anser, att postverkets framtidsplanering bör



kunna bygga på att dess frimärkstryckeri skall drivas i verkets egen regi. *Fullmäktige i riksbanken* finner, att en sammanslagning av nämnda frimärkstryckeri med riksbankens sedeltryckeri saknar aktualitet så länge de båda tryckerierna kvarliggert i sina nuvarande lokaler. Skulle en förflyttning av sedeltryckeriet framdeles aktualiseras, bör emellertid en sammanslagning övervägas på nytt.

Utredningens förslag, att tjänstebrevsrätten för icke statliga institutioner avskaffas har tillstyrkts eller lämnats utan erinran av *försvarets fabriksstyrelse, domänstyrelsen, telestyrelsen, riksrevisionsverket, länsstyrelserna i Stockholms, Skaraborgs och Västernorrlands län samt Statstjänstemännens riksförbund*. Vissa remissinstanser — *överbefälhavaren, generalpoststyrelsen, länsstyrelsen i Kronobergs län och Svenska landstingsförbundet* — har emellertid avstyrkt förslaget. *Generalpoststyrelsen* framhåller, att frågan senast år 1957 var föremål för prövning av statsmakterna som då icke fann anledning att ändra nuvarande ordning. Med hänsyn härtill och till att undersökning pågår av hur de icke statliga institutionerna utnyttjar sin tjänstebrevsrätt finner styrelsen att med en omprövning av ärendet bör anstå. *Överbefälhavaren* ser tjänstebrevsrätten från synpunkten av vissa frivilliga försvarsorganisationer, som har denna förmån. Han understryker, att ifrågakvarande organisationer — som ingår som en viktig del i vårt totalförsvar — har begränsade medel till sitt förfogande och att tjänstebrevsrätten därför är av stor ekonomisk betydelse för dem. *Svenska landstingsförbundet*, som konstaterar att bland de tjänstebrevsberättigade icke statliga institutionerna befinner sig landstingens lasarett och sanatorier, anför skäl för bibehållande av tjänstebrevsrätten. För det fall likväl ett slopande av denna blir aktuell, framstår det enligt förbundet som skäligt, att kompensation beredes landstingen för därav föranledd kostnadsökning. — Vad angår systemet för beräkning av tjänstebrevsersättning ansluter sig *generalpoststyrelsen* — i likhet med *länsstyrelsen i Västerbottens län* — till utredningens uppfattning, att den f. n. tillämpade summariska beräknings- och betalningsformen bör bibehållas, låt vara att vissa förenklingar bör eftersträvas. *Försvarets fabriksstyrelse* och *domänstyrelsen* anser, att andra debiteringsformer bör övervägas. *Fabriksstyrelsen* anför, att åtminstone för de affärsdrivande verken systemet bör utformas så att avgiften bättre följer det faktiska utnyttjandet, vilket torde förutsätta tätare posträkningar.

Utredningens uppfattning att postavgifternas karaktär av beviljning skall bringas att upphöra delas eller lämnas utan erinran av *generalpoststyrelsen, statskontoret* med reservation av ledamoten *Ståhl riksrevisionsverket, domänstyrelsen, kommerskollegium, länsstyrelserna i Stockholms, Kronobergs, Malmöhus, Värmlands, Västerbottens och Norrbottens län, fullmäktige i riksgäldskontoret, Sveriges industriförbund, Sve-*

riges lantbruksförbund, Kooperativa förbundet, vissa handelskamrar, Landsorganisationen, Statstjänstemännens riksförbund och Statstjänarkartellen. De skäl, som ifrågavarande remissinstanser i förekommande fall anfört för sin ståndpunkt, ansluter nära till utredningens motivering. Svenska bankföreningen säger sig icke kunna biträda utredningens uppfattning i denna del, och Svenska tidningsutgivareföreningen har — utan att direkt taga ställning till frågan om avgifternas bevillningskaraktär — ställt sig allmänt kritisk till en ordning, som kan innebära att riksdagen undandrages det avgörande inflytandet över taxesättningen.

Utredningens förslag att inflytandet över postavgifterna fördelas mellan riksdagen, Kungl. Maj:t och generalpoststyrelsen på närmare angivet sätt har tillstyrkts eller lämnats utan erinran av generalpoststyrelsen, telestyrelsen, domänstyrelsen, länsstyrelserna i Värmlands och Norrbottens län, Landsorganisationen, Tjänstemännens centralorganisation och Statstjänstemännens riksförbund. — I sammanhanget framhåller generalpoststyrelsen, att de allmänna riktlinjer för avgiftssättningen, som riksdagen och Kungl. Maj:t förutsättes draga upp, lämpligen bör tagas in i styrelsens instruktion. Inom ramen för dessa riktlinjer bör styrelsen sedan få bestämma de konkreta taxorna. Det betonas, att utan en sådan bestämmanderätt får verket icke den rörelsefrihet, som erfordras för en affärsmässig inriktning av postverksamheten.

Bland de remissinstanser, som tillstyrkt eller lämnat utan erinran att postavgifternas karaktär av bevillning slopas finnes emellertid flera, vilka vänder sig mot att den slutliga bestämmanderätten över taxorna delegeras till postverket. Sålunda har statskontoret, fullmäktige i riksgäldskontoret, länsstyrelsen i Kronobergs län, Sveriges industriförbund och vissa handelskamrar givit uttryck åt uppfattningen, att bestämmanderätten över avgifterna bör förbehållas statsmakterna, d. v. s. riksdagen och Kungl. Maj:t, och fördelas mellan dem. Som skäl härför anföres postverkets monopolställning och allmännyttiga karaktär, som medför att taxesättningen — även om den bygger på självkostnadsprinciper — måste avvägas även med beaktande av sociala och andra samhällseliga synpunkter. Även revisionsverket, kommerskollegium, länsstyrelsen i Malmöhus län och Sveriges grossistförbund har gjort uttalanden i sådan riktning.

Den skiss till ny företagsform för postverket — i form av ett fristående offentligrättsligt rättssubjekt — som utredningen låtit utföra har ett antal remissinstanser ansett lämplig att läggas till grund för fortsätta överväganden. Det gäller närmast försvarets fabriksstyrelse, generalpoststyrelsen, telestyrelsen, vattenfallsstyrelsen, domänstyrelsen, arbetsmarknadsstyrelsen, affärsverksutredningen, länsstyrelserna i Uppsala, Kalmar och Norrbottens län, vidare Landsorganisationen, Sveriges akademikers centralorganisation, Kooperativa förbundet och vissa handelskam-

rar. I sammanhanget konstaterar *generalpoststyrelsen*, att förslaget avser att förena affärsverkets och bolagets fördelar och att det utgör ett värdefullt bidrag till den allmänna debatten kring formerna för den statliga affärsverksamheten. *Domänstyrelsen* anser, att en företagsform av det behandlade slaget förmodligen skulle innebära en god lösning av domänverkets egen organisationsfråga. Enligt *vattenfallsstyrelsen* och *affärsverksutredningen* bör utredningens skiss endast utgöra en av utgångspunkterna för de fortsatta övervägandena. Dessa måste beakta de olika verkens skiftande förutsättningar, vilka gör att olika företagsformer kan ifrågakomma.

Följande remissinstanser har ställt sig avvisande eller tveksamma till fortsatta överväganden av en ny företagsform, nämligen *statskontoret*, *riksrevisionsverket*, *länsstyrelserna i Västernorrlands och Västerbottens län*, *fullmäktige i riksgäldskontoret*, *Sveriges industriförbund*, *vissa handelskamrar*, *Tjänstemännens centralorganisation* och *Statstjänarkartellen*. Av dessa hänvisar *statskontoret*, *riksrevisionsverket* och *fullmäktige i riksgäldskontoret* till att statsmakterna genom sin behandling av företagsformsutredningens betänkande får anses ha tagit ställning för ett bibehållande tills vidare av den nuvarande statliga affärsverksformen. *Statstjänarkartellen* och *länsstyrelsen i Västerbottens län* anser, att den erforderliga rörelsefriheten i ekonomiskt, löne- och personalpolitiskt hänseende bör kunna uppnås inom ramen för affärsverksformen. *Länsstyrelsen i Västernorrlands län* liksom *Stockholms* och *Skånes handelskamrar* finner, att postverkets speciella ställning som allmännyttigt företag med monopolkaraktär talar mot att det får den självständiga ställning i förhållande till statsförvaltningen i övrigt, som utredningens skiss siktar till.

Oavsett sina positiva, negativa eller avvaktande inställningar till frågan om en ny företagsform har remissinstanserna i stort sett icke haft något att erinra mot att vissa reformer genomföres inom ramen för den nuvarande affärsverksformen med sikte på att ge postverket en ökad handlingsfrihet i fråga om personal- och lönepolitik. Den av postutredningen förordade, av företagsformsutredningen på sin tid som alt. 1 betecknade ordningen för reformering av personal- och lönepolitiken har sålunda — med ett par undantag — tillstyrkts eller lämnats utan erinran. Bland de tillstyrkande remissinstanserna återfinnes *Landsorganisationen*, *Statstjänstemännens riksförbund*, *Statstjänarkartellen* och *Sveriges akademikers centralorganisation*. Den i alt. 1 ingående rätten till tjänsteförteckningsrevision innefattas dock icke av Statstjänarkartellens tillstyrkan. *Vattenfallsstyrelsen* anser för sin del icke, att alt. 1 är tillräckligt långtgående, utan hänvisar till de möjligheter, som företagsformsutredningens alt. 2 erbjuder. En avstyrkande hållning intar *Tjänstemännens centralorganisation* och *riksrevisionsverket*, som båda återoppar tidigare avgivna yttranden över företagsformsutredningens betänkande, i vilka framhållits att med en prövning av mera genomgripande förslag be-

träffande affärsverkens anställnings- och avlöningsförhållanden borde anstå i avvaktan på en allmän lösning av statstjänstemännens förhandlingsrättsfråga.

Med hänsyn till en ifrågasatt utvidgad befogenhet att tillsätta tjänster anför *generalpoststyrelsen*, att så länge postverket bibehålles i nuvarande företagsform synes skäl tala för att endast tillsättning av tjänster på löneplan A samt i lönegrad B 1 helt förbehålles verket, medan högre tjänster på löneplan B bör tillsättas av Kungl. Maj:t.

Den lekmanastyrelse, som jämlikt av riksdagen tidigare fattat principbeslut skall inrättas vid postverket, har föranlett synpunkter av remissinstanserna närmast i vad avser sammansättningen. *Generalpoststyrelsen* understryker allmänt angelägenheten av att styrelseledamöterna tillsättes endast på grundval av sin erfarenhet och duglighet. De bör sålunda icke utses som representanter för vissa intressegrupper. Med hänsyn till personal- och lönefrågornas betydelse anser *Landsorganisationen*, *Tjänstemännens centralorganisation* och *Statstjänarkartellen*, att styrelsen bör tillföras sakkunskap rörande personal- och arbetsmarknadsförhållanden. Enligt *Kooperativa förbundet* bör en konsumentrepresentant ingå i styrelsen. *Överbefälhavaren* finner — med hänsyn till postverkets betydelsefulla beredskapsuppgifter — att en representant för någon av totalförsvarets huvudmyndigheter bör ingå i styrelsen. — I fråga om ordförandeposten finner *generalpoststyrelsen*, att starka skäl kan anföras såväl mot som för att generaldirektören innehar densamma. *Statskontoret* och *kommerskollegium* anser för sin del, att verkschefen bör vara ordförande.

Avskaffandet av postbanksfullmäktige och inrättandet av en särskild delegation för bankärenden har allmänt tillstyrkts eller lämnats utan erinran.

Vad utredningen föreslagit i fråga om sammanföring av likartade uppgifter till specialfunktioner samt om förstärkning av dessa senare i vissa fall har allmänt tillstyrkts eller lämnats utan erinran. Detsamma gäller den byråindelning, som utredningen utifrån sina funktionella överväganden föreslagit. *Statstjänstemännens riksförbund* anser dock, att tillskapandet av ytterligare en byrå bör övervägas. Sålunda synes den föreslagna postbefordringsavdelningen inom driftbyrån få en sådan betydelse att den — särskilt om dit föres även ärenden rörande lokala transporter och postutdelning i alla former — med skäl kan omvandlas till en trafikbyrå. — De avvikande synpunkter som i övrigt anförts i fråga om ärendenas fördelning på byråer etc. avser i stort sett endast detaljer, vilka redovisas i det följande. Flera remissinstanser har även anfört synpunkter på indelningen av byråerna i avdelningar. Dessa redovisas dock icke i detta sammanhang.

Vad angår driftbyrån delar *generalpoststyrelsen* och *Statstjänstemännens riksförbund* icke utredningens uppfattning, att centrala företags-

nämndens kansli bör överflyttas till personalbyrån från driftbyrån. Företagsnämndens inriktning på frågor, som rör driftens ekonomi, teknik, organisation och utveckling talar för att verksamheten blir kvar hos sistnämnda byrå. — Beträffande diligenssektionen inom driftbyrån anser *generalpoststyrelsen* och *Statstjänstemännens riksförbund*, att frågan om sektionens utflyttning till lämplig ort i övre Norrland — där diligensverksamhetens bedrivs — icke längre kan anses vara aktuell. Efter den delegering av befogenheter och uppgifter, som skett under senare år till diligenspostmästare och lokala trafikledare, är sålunda sektionens verksamhet numera i huvudsak koncentrerad till centrala ledningsuppgifter. *Statstjänarkartellen* anser, att med utredning om sektionens utflyttning bör anstå i avvaktan på ytterligare erfarenheter. *Arbetsmarknadsstyrelsen* framhåller önskvärdheten av att ifrågavarande enhet utflyttas till lämplig ort i övre Norrland. Som lämplig förläggningssort anges Lycksele, där postverket redan driver reparationsverksamhet.

Avgränsningen av personalbyråns uppgifter har endast föranlett mera begränsade synpunkter. Utöver vad i det föregående anförts om placeringen av centrala företagsnämndens kansli kan nämnas, att *Statstjänarkartellen* — samtidigt som den anser riktigt att löne- och avtalsfrågorna sammanföres till en enhet — likväl finner, att sådana frågor i den mån de berör diligensområdet alltså bör ligga hos diligenssektionen inom driftbyrån. Enligt *generalpoststyrelsen* bör ärenden rörande personalredovisning och avlöningsbokföring hänföras till personalbyrån och icke till ekonomibyran.

Den föreslagna fastighets- och förrådsbyrån anser *generalpoststyrelsen* böra liksom sin motsvarighet i den nuvarande organisationen benämnas intendentsbyrån.

Vad angår ekonomibyran understryker *riksrevisionsverket* vikten av att i anslutning till byrån uppbygges en stark intern revision. Riksrevisionsverket förutsätter, att det beredes tillfälle att medverka vid utformningen av en sådan. — Avvägningen av kommersiella byråns uppgifter har icke föranlett några närmare synpunkter. — Försvarsbyrån anses av *överbefälhavaren* ha fått en lämplig organisation.

Beträffande juridiska avdelningen har *generalpoststyrelsen* icke något att invända mot att den som ett stabsorgan sorterar direkt under generaldirektören. Av praktiska skäl bör den dock administrativt hänföras till personalbyrån. *Statstjänstemännens riksförbund* ifrågasätter om icke samtliga juridiska ärenden i verket — alltså även de som hänför sig till postbanken — bör sammanföras till en enhet, som då kan få ställning som byrå. Förbundet anser dock, att vidare erfarenhet först bör avvaktas.

Det föreslagna sekretariatet för generaldirektören anser *generalpoststyrelsen* fylla ett angeläget behov. Det bör kunna betjäna — förutom verkschefen — även den kollegiala styrelsen och direktionen. *Tjäns-*

temännens centralorganisation ifrågasätter om icke med hänsyn till verksamhetschefens kontrollerande funktioner ett särskilt internt sakrevisionsorgan bör inrättas med anknytning till detta sekretariat.

Vad angår postbanken tillstyrker *generalpoststyrelsen*, *Statstjänstemännens riksförbund* och *Kooperativa förbundet*, att postanvisningsrevisionen samt folkpensions- och barnbidragsavdelningen med sina gransknings- och revisionsuppgifter överföres från den nuvarande kameralbyrån till postbanken. Generalpoststyrelsen avstyrker emellertid, att den egentliga administrationen av postanvisningsrörelsen — som f. n. kan anses åvila författningsbyrån — övertages av postbanken. Administrationen bör även i fortsättningen ankomma på styrelsens kansliorgan. I ett *särskilt yttrande* har förste postbanksfullmäktigen Apelqvist och tf postbankschefen Kjellin anfört, att styrelsen bort tillstyrka utredningens förslag i sin helhet i denna fråga. — Utredningens förslag att den externa revisionen — utövad av riksrevisionsverket och riksdagens revisorer — bör kompletteras med ett särskilt revisionsinstitut, avsett för postbankens medelsförvaltning, har *Svenska bankföreningen* icke något att invända mot. *Riksrevisionsverket*, *generalpoststyrelsen*, *länsstyrelsen i Kronobergs län* och *fullmäktige i riksgäldskontoret* anser sig emellertid icke kunna biträda förslaget och hänvisar i sammanhanget till att statsmakterna så sent som år 1962 beslutat om avveckling av det överrevisorsinstitut, som förekom vid olika affärsdrivande verk. I stället bör revisionsansvaret ankomma på riksrevisionsverket som har att skaffa erforderlig expertis. *Bankinspektionen* ifrågasätter — för det fall postbankens verksamhet utvecklas i den av utredningen föreslagna riktningen — om icke banken bör underkastas tillsyn av inspektionen på samma sätt som andra banker.

Utredningens förslag till centralförvaltningens uppdelning under generaldirektören på tre huvudenheter har i allmänhet tillstyrkts eller lämnats utan erinran av remissinstanserna. Endast *kommerskollegium* ifrågasätter, om byråernas sammanföring i huvudenheter är ett lämpligt arrangemang. Risk föreligger enligt kollegium för att chefsansvaret splittras och att verksamhetens kontakt med själva verksamheten försvagas. — I ett par fall har från utredningen avvikande uppfattning framförts i fråga om byråernas fördelning på de olika huvudenheterna. *Generalpoststyrelsen* finner icke skäl, varför just den kommersiella byrån skall sammanföras med ekonomibyrån till en huvudenhet, eftersom ekonomifunktionen i minst lika hög grad har samband med den verksamhet, som bedrivs inom de till annan huvudenhet hänfödda drift-, personal- samt fastighets- och förrådsbyråerna. Styrelsen föreslår därför, att kommersiella byrån sammanföres med dessa senare, medan det ekonomiska organet — ekonomibyrån — kvarstår som självständig huvudenhet under en ekonomidirektör. Ekonomidirektören får därmed en stark ställning, vilket styrelsen anser vara riktigt. — Enligt *Tjänstemännens centralorganisation* bör

personalbyrån med hänsyn till personalfrågornas betydelse inom verket ges ställning som egen huvudenhet, varigenom dess chef blir medlem av verkets direktion. Samma uppfattning hävdas i reservation till generalpoststyrelsens yttrande av personalbyråchefen inom styrelsen. *Överbefälhavaren* konstaterar, att försvarsbyråns uppgifter bl. a. avser samordning av samtliga övriga byråers liksom postbankens krigsplanläggning och att detta förhållande talar för att byrån icke bör ingå i någon särskild huvudenhet utan direkt underställas generaldirektören.

Vad av utredningen anförts i fråga om beslutsorgan och beslutsformer samt befogenhetsfördelning inom centralförvaltningen har i allmänhet tillstyrkts eller lämnats utan erinran av remissinstanserna. Detsamma gäller vad utredningen anført om återverkningarna för distriktsförvaltningarna av en omorganisation inom centralförvaltningen och om behovet av en ökad decentralisering av uppgifter till distriktsförvaltningarna.

Utredningens personalförslag har behandlats främst av *generalpoststyrelsen* och *Statstjänstemännens riksförbund*. Däremot har *Sveriges akademikers centralorganisation* icke tagit ställning till förslagen utan förutsatt, att desamma göres till föremål för förhandlingar i sedvanlig ordning.

I fråga om befattningarna som chef för huvudenhet ansluter sig *generalpoststyrelsen* till utredningens förslag, att cheferna för drifhuvudenheten samt chefen för postbanken placeras i lönegrad B 7. Tjänstebestämmningarna bör vara överdirektör resp. postbankschef. Den tredje huvudenhetschefen — som enligt utredningen bör svara för såväl den kommersiella som den ekonomiska funktionen men enligt generalpoststyrelsen endast för den senare — föreslås av styrelsen bli placerad i lönegrad B 5 med tjänstebestämmningen ekonomidirektör. — Enligt *Statstjänstemännens riksförbund* bör alla tre cheferna för huvudenheterna placeras i lönegrad B 7.

Av byråchefstjänsterna i utredningens förslag föreligger enligt *generalpoststyrelsen* icke något behov av den som är knuten till ekonomibyran. Chefskapet bör i stället kunna utövas av den nyssnämnde ekonomidirektören — huvudenhetschefen. Vad i övrigt angår cheferna för byråerna anser styrelsen liksom *Statstjänstemännens riksförbund*, att de med hänsyn till sina uppgifter och sitt ansvar genomgående bör placeras i lönegrad B 4. Av praktiska skäl bör lämpligen användas särskiljande tjänstebestämmningar, såsom driftdirektör, personaldirektör, kommersiell direktör etc. — I ett *särskilt yttrande*, fogat till generalpoststyrelsens remissvar, har förste postbanksfullmäktigen Apelqvist och tf postbankschefen Kjellin framhållit, att eftersom postbankens huvudavdelningar i utredningens förslag placerats i nivå med byråerna i den övriga styrelsen, hade generalpoststyrelsen bort föreslå, att även avdelningscheferna inom banken placerades i B 4. — *Överbefälhavaren* konstaterar, att enligt utredningens organisationstablåer mi-

litärassistenten avsetts fungera som chef för försvarsbyrån. Han konstaterar, att detta ligger i linje med vad som föreslagits i den nyligen avgivna militärassistentutredningen.

Avdelningschefernas lönegradsplacering har närmare behandlats av *generalpoststyrelsen* och *Statstjänstemännens riksförbund*, vilka förordat vissa ändringar i förhållande till utredningens förslag.

Samma remissinstanser tillstyrker utredningens förslag, att cheferna för distriktsförvaltningarna i likhet med bl. a. distriktscheferna i televerket placeras i lönegraden B 5.

#### IV. Departementschefen

I sitt i december 1962 avgivna betänkande har postutredningen lagt fram förslag om en ändrad och förstärkt organisation för generalpoststyrelsen. Förslaget syftar i första hand till en utbyggnad av sådana organ och funktioner, som har betydelse för rationalisering och effektivisering av postverkets verksamhet. Vidare avser förslaget att ge ökad handlingsfrihet åt verksledningen samt att möjliggöra delegering av beslutanderätt inom centralförvaltningen och decentralisering av befogenheter från denna till distriktsförvaltningarna. I anslutning till sina överväganden av organisationen har utredningen även tagit upp vissa andra betydelsefulla frågor, som sammanhänger med och kan sägas bilda grundvalen för både verksamhetens inriktning och organisationens utformning. Det gäller då exempelvis postverkets uppgifter och allmänna målsättning, dess förhållande till andra myndigheter och företag samt dess företagsform.

Vad först angår postverkets uppgifter och allmänna målsättning konstaterar utredningen, att postverket är ett allmännyttigt företag. Därmed anses följa en skyldighet i princip att tillhandahålla verkets tjänster till självkostnadspriser samt att genom ett över hela landet utbrett nät av postanordningar erbjuda erforderlig postal service och att uppehålla denna service även i områden, i vilka rörelsen icke är bärkraftig. Detta senare möjliggöres genom postmonopolet i förening med systemet med enhetstaxan. Utredningen betonar, att postverkets allmännyttiga karaktär och delvis sociala inriktning givetvis icke får utesluta företagsekonomiska bedömanden. Tvärtom bör ökat utrymme ges för sådana i fortsättningen. — Vad utredningen sålunda uttalat i fråga om de mera generella riktlinjerna för postverkets verksamhet kan jag i likhet med det stora flertalet remissinstanser allmänt ansluta mig till. I sammanhanget anser jag mig dock höra särskilt understryka vikten av att verksledningen strävar efter att grunda sina dispositioner på företagsekonomiska analyser och



bedömningar, så att den ekonomiska innebörden av ett genomförande av en aktuell servicepolitisk åtgärd eller anordning föreligger helt klar.

Enligt instruktionen för generalpoststyrelsen åligger det denna att vidtaga och vidmakthålla sådana anordningar, som erfordras för ett tidsenligt postväsende. Styrelsen har sålunda ansvaret för att postverket successivt anpassas efter utvecklingen i samhället. Genom denna utveckling förändras fortlöpande såväl kundernas behov av postala tjänster som postverkets möjligheter att tillgodose dessa behov. Det är här tillräckligt att erinra om hur servicebehoven påverkas av de strukturella och sociala förändringarna i samhället, såsom avflyttningen från landsbygden och folkökningen i tätorterna, den successiva övergången till femdagasvecka etc. I fråga om postverkets möjligheter att tillgodose de postala behoven kan exempelvis hänvisas till hur å ena sidan genom transportväsendets utveckling och införandet av tekniska hjälpmedel i poströrelsen förutsättningar skapas för att öka snabbheten i postbefordran men hur å andra sidan bristen på arbetskraft begränsar postverkets möjligheter att utvidga servicen inom mera personalkrävande områden. I sista hand blir givetvis utformningen av servicepolitiken beroende på de ekonomiska resurser i form av främst postavgiftsmedel som står till förfogande. Då det ekonomiska utrymme som via taxehöjningar står till förfogande för serviceförbättringar har sin givna gräns, blir det — som generalpoststyrelsen framhåller i sitt yttrande — alltid en fråga om avvägning mellan olika servicealternativ. Det innebär enligt styrelsen, att en förbättring av servicen inom ett område minskar verkets möjligheter att tillfredsställa andra i och för sig angelägna behov.

Det är mot den angivna bakgrunden man har att se den bild av serviceläget, som tecknas i betänkanudet och remissyttrandena. Å ena sidan påvisas förbättringar i form av kraftigt utbyggda postala anordningar i tätorterna, fortsatt motorisering och utsträckning av lantbrevbäringen och snabbare postförbindelser över huvud genom ökat utnyttjande av flyg- och landsvägstransporter. Å andra sidan påvisas försämringar. Det gäller exempelvis servicebegränsningarna vid veckosluten, systemet för postutdelning i villa- och radhusområden och brister i expressutdelningen.

I likhet med utredningen är jag införstådd med de svårigheter, som postverket står inför, då det i fortsättningen gäller att ta ställning till angelägnare servicekrav. Man får sålunda här inte bortse från bl. a. sådana förhållanden som postverksamhetens personalkrävande karaktär i förening med successivt stigande lönekostnader och ökade rekryteringssvårigheter samt det begränsade utrymme för tekniska rationaliseringsåtgärder. Med dessa förutsättningar aktualiserar praktiskt taget varje mera betydelsefullt övervägande i fråga om servicepolitiken också en diskussion om taxenivån. Vidare får i dylika sammanhang hänsyn givetvis även tagas till elasticitets-

förhållandena på kundsidan, som kan medföra att avgiftshöjningar föranleder trafikbortfall.

Med hänsyn till anförda förhållanden synes det mig angeläget, att postverket — samtidigt som en allmänt godtagbar standard upprätthålles — söker utveckla, anpassa och differentiera servicen på ett sådant sätt och i sådana former, att den på en gång både tillgodoser näringslivets och allmänhetens speciella önskemål och dessutom på ett naturligt sätt kan inpassas i verkets organisations- och arbetsmönster. Åtskilligt synes sålunda kunna vinnas genom ett effektivare utnyttjande av den postala apparaten, som f. n. kännetecknas av kostnadskrävande driftberedskap föranledd av de kraftiga belastningsvariationerna i postarbetet. Ett lämpligt organ för överväganden avseende en sålunda inriktad serviceutveckling utgör den kommitté, som nyligen tillsatts inom generalpoststyrelsen och som har till uppgift att kartlägga serviceläget på postbehandlingsens område, att inventera vilka ytterligare servicebehov som finnes samt att utreda de posttekniska, personella, ekonomiska och sociala förutsättningarna för olika servicealternativs genomförande. Jag vill i anslutning härtill också hänvisa till den kommersiella byrå, som i det följande föreslås inrättad inom styrelsen för att bl. a. syssla med serviceutveckling av det slag jag nyss nämnde.

Som ett exempel på vad jag i det föregående åsyftat, kan framhållas den av utredningen antydda möjligheten att genom en servicedifferentiering på postbefordringens område kunna minska de nuvarande belastningsvariationerna vid postanstalterna och därmed skapa förutsättningar för en mera ekonomisk drift. Man tänker sig då närmast en differentiering av brev- försändelserna i klasser med olika postbehandlingsvillkor och med motsvarande olika avgiftssatser. Enligt min mening ter det sig naturligt att i nämnda sammanhang även överväga vilka alternativa möjligheter som kan finnas när det gäller att minska eller eliminera de drifttekniska och ekonomiska olägenheterna av belastningsvariationerna, exempelvis genom ändrad arbetsorganisation, användning av rabatter i större omfattning än hittills för att stimulera kunder, som har stora inlämningskvantiteter, att leverera försändelserna sorterade och vid lämpliga tider på dagen. Dessa problemställningar synes mig lämpligen böra närmare behandlas av generalpoststyrelsens nyssnämnda servicekommitté.

Vad postutredningen uttalat i sitt betänkande om de krav på snabbhet, säkerhet och regelbundenhet i postbefordran som bör uppställas, föranleder ingen erinran från min sida. Detta gäller också det handlingsprogram för den inrikes postbefordran, som utredningen uppställt när det gäller snabbheten i postförbindelserna. I vad mån och i vilken takt detta program sedan kan omsättas i praktiken kommer — som generalpoststyrelsen framhåller — nära att sammanhålla med utvecklingen av det inrikes trafiknätet och av själva trafikmedlen.

I likhet med utredningen vill jag i fråga om poströrelsen på landsbygden understryka vikten av att verket fortsätter sina rationaliseringssträvanden och förbättrar snabbheten i postföringen genom bl. a. motorisering av lantbrevbäringen. — Vad angår tåtorterna har i betänkandet och i remissyttrandena särskild uppmärksamhet ägnats frågan om tillämpningen av de där förekommande två formerna för postutdelning, nämligen höghus- och villabrevbäring. Med hänsyn till att postverkets sätt att tillämpa reglerna för ifrågavarande postutdelning varit omtvistat, har utredningen liksom vissa remissinstanser ifrågasatt om icke statsmakterna bör ange närmare riktlinjer i frågan. — För egen del har jag den uppfattningen, att det liksom hittills principiellt bör ankomma på postverket att handlägga servicefrågor i överensstämmelse med statsmakternas allmänna direktiv för postverksamheten. En sådan ordning synes mig så mycket mera böra gälla i fortsättningen, som den tidigare i princip beslutade lekmannastyrelsen för verket avses skola inrättas i samband med omorganisationen. I denna styrelse skall ingå företrädare för olika områden av svenskt samhällsliv, varför den bör vara särskilt väl skickad att ta ställning till postverkets framtida servicepolitik. Avsikten med den nyligen tillsatta servicekommittén inom generalpoststyrelsen har också varit att få fram ett aktuellt och tillförlitligt grundmaterial angående servicebehov och servicealternativ, som kan bilda utgångspunkt för överväganden och ställningstaganden inom lekmannastyrelsen. Att statsmakterna under sådana förhållanden föregriper styrelsens prövning av serviceområdet genom bindande ställningstaganden till enstaka serviceformer anser jag icke vara lämpligt.

I anslutning till vad jag här anfört vill jag emellertid kraftigt understryka, att enligt min uppfattning den fortsatta undersökningen av de servicepolitiska frågor, som tagits upp i utredningens betänkande, bör ske i en positiv anda, såtillvida att möjligheterna att från organisatoriska och ekonomiska synpunkter genomföra olika serviceförbättringar ingående övervägas i konstruktivt syfte.

De ekonomiska principerna för postverksamheten har närmare övervägts av utredningen, som betonar att en klarare utformning av den ekonomiska målsättningen för postverket bör eftersträvas. I första hand bör enligt utredningen den principen gälla, att intäkterna totalt och för längre perioder skall täcka kostnaderna för verksamheten, vilka därvid innefattar avskrivningar på återanskaffningsvärden. Resultatet av rörelsen bör också medge en tillfredsställande förräntning av det investerade kapitalet. Härvidlag är det enligt utredningen angeläget att ett preciserat avkastningskrav uppställs, detta även med hänsyn till det framförda förslaget att överskottsmedel i resultatsutjämnande syfte bör hållas kvar inom verket.

Vad utredningen anfört om önskvärdheten av en någorlunda preciserad

målsättning för postverket kan jag helt ansluta mig till. En sådan bör finnas som underlag för inriktningen och planeringen av verksamheten över huvud och för utformningen av verkets pris- och taxepolitik. Jag anser mig emellertid i nuvarande läge icke böra gå närmare in på spørsmålet, då som framgår av det föregående en särskild sakkunnigutredning — affärsverksutredningen — f. n. är sysselsatt med att utreda och överväga den ekonomiska målsättningen för de olika affärsverken och med utgångspunkt härifrån utarbeta riktlinjer för dessas pris- och taxepolitik.

Vad utredningen allmänt uttalat om kostnadstäckning för varje särskild rörelsegren, kan jag i princip ansluta mig till. Som framgår av utredningens uttalanden representerar tidningsrörelsen från denna synpunkt särskilda problem. Jag är för dagen icke beredd att här göra några uttalanden. Bl. a. bör den nyligen tillsatta utredningen angående tidningspressens ekonomiska förutsättningar först redovisa sitt resultat.

Utredningen anser, att en större rörelsefrihet för postverket i fråga om investeringar skulle underlätta en affärsmässig drift och möjliggöra en smidigare anpassning av resurserna till rörelsens behov. Enligt utredningen bör därför möjligheter till självfinansiering tillskapas genom inrättandet av någon slags förnyelsefond. I anledning härav vill jag framhålla, att jag icke finner några skäl att för postverkets del frångå det system för finansiering av investeringar, som tillämpas för de affärsdrivande verken överlag och som innebär bruttoredovisning av investeringsutgifter över kapitalbudgeten. I detta sammanhang vill jag vidare erinra om att enligt statsmakternas beslut vid 1962 års riksdag de olika anslagen under varje affärsverksfond numera sammanförts till i huvudsak ett enda kollektivanslag. Härigenom bör delvis ha tillgodosetts de krav på ökad handlings- och valfrihet i investeringsplaneringen, som utredningen föreslagit i fråga om postverket.

Vad angår *postbankens* ställning inom postverket har utredningen övervägt, huruvida banken alltjämt bör vara en del av detta eller brytas ut och bli ett självständigt företag. Utredningen har vid sina överväganden funnit, att avgörande skäl talar för att postbankens nuvarande ställning inom verket bibehålles. Härför kan bl. a. anföras, att bankverksamheten helt bygger på förutsättningen att den kan utnyttja postverkets över hela landet utspridda nät av postanstalter. Kassatjänsten vid dessa domineras också av postsparbanks- och postgirotransaktioner, och allmänt gäller att verkets personal- och lokalbehov, utbildningsprogram etc. väsentligt påverkas av de anspråk, som bankverksamheten ställer. Under sådana förhållanden och med hänsyn tagen till att det även ur postbankens synpunkt bör vara till fördel att som en integrerande del av verket direkt kunna påverka organisationen av verksamheten vid anstalterna, personalutbildningen etc. anser jag mig böra biträda utredningens ståndpunkt och således förorda, att postbanken alltjämt utgör en del av postverket.

Vad angår de ekonomiska betingelserna för postbankens verksamhet kan jag instämma i de allmänna synpunkter, som utredningen anfört i sammanhanget. Bankens ekonomiska politik torde sålunda — bl. a. genom lämplig konsolidering av verksamheten — böra inriktas på att medge en sådan utveckling av banken, som betingas av utvecklingen inom banksystemet i övrigt. En aktiv servicepolitik erfordras även i fortsättningen, om banken skall kunna hävda sig i konkurrensen om insättarnas medel.

För att underlätta och effektivisera postbankens medelsplacerande verksamhet föreslår utredningen olika ändringar i bankens medelsplaceringsreglemente. Vissa av dessa är av den karaktär, att med deras genomförande bör anstå i avvaktan på ställningstagande till kreditinstitututredningens kommande förslag. I sitt över postutredningens betänkande avgivna yttrande har emellertid kreditinstitututredningen tillstyrkt, att vissa av de föreslagna ändringarna i medelsplaceringsreglementet vidtages utan att dess eget betänkande avvaktas. Frågan om vilka ändringar som i detta sammanhang bör göras i nämnda reglemente torde få anmälas senare för Kungl. Maj:t.

Postutredningens förslag att gemensamt bokslut fortsättningsvis skall upprättas för postsparbanks- och postgirorörelserna tillstyrker jag. Att så sker får anses naturligt med hänsyn till att de båda rörelsegrenarna administreras gemensamt och att utvecklingen går mot en allt högre grad av samverkan mellan dem i fråga om serviceformer. Givetvis bör redovisningssystemet utformas så att rörelseresultatet fortfarande kan internt fastställas för vardera rörelsegrenen för sig.

Avslutningsvis vill jag erinra om att den nyssnämnda kreditinstitututredningen bl. a. har till uppgift att klarlägga postbankens ställning och uppgifter i relation till övriga kreditinstitut och att i sammanhanget även pröva behovet av ändringar i postbankens verksamhetsformer.

I betänkandet behandlas även den linjetrafik med postdiligens er, som postverket bedriver i Norrland huvudsakligen norr om en linje Östersund—Sollefteå och som omfattar, förutom postbefordran, även person- och godstrafik. Utredningen redovisar i detta sammanhang de sedan länge pågående övervägandena av frågan, om huvudmannaskapet i fortsättningen bör kvarligga hos postverket eller om det bör överföras till statens järnvägar. För sin del har utredningen funnit avgörande skäl tala för att den nuvarande ordningen bibehålls. Den har därvid bl. a. tagit fasta på att diligenstrafiken på många linjer främst betingas av postverkets strävan att trygga rimlig postal standard samt att trafiken numera har en omfattning, som medger en rationell och ekonomisk drift av trafik- och underhållsorganisationen.

För egen del kan jag ansluta mig till de av utredningen anförda synpunkterna. Jag vill här erinra om vissa av Kungl. Maj:t under åren 1958 och 1962

fattade beslut, som innebar att en del av statens järnvägars tidigare billinje-grupper i övre Norrland överfördes till postverkets förvaltning. Härigenom kom denna att ompåna all statlig linjetrafik norr om sträckan Östersund—Sollefteå med ett enda undantag, nämligen den av statens järnvägar alltjämt drivna linjen Övertorneå—Pajala. Med hänsyn jämväl till angivna beslut med vad dessa faktiskt innebär i fråga om geografisk uppdelning av linjetrafiken mellan de båda verken anser jag, att man i detta sammanhang — som en utgångspunkt för verkens fortsatta trafikpolitiska handlande i berörda delar av landet — nu bör kunna fastslå, att huvudmannaskapet för diligenstrafiken även i fortsättningen skall tillkomma postverket. En sådan ordning har också ansetts vara den riktiga av de remissinstanser, som yttrat sig i ämnet.

I betänkandet har utredningen betonat vikten av att diligenströrelsens lönsamhet fortlöpande ägnas uppmärksamhet, bl. a. för att klarlägga i vad mån den egentliga poströrelsen belastas med kostnader i en utsträckning, som innebär subventionering av person- och godstrafiken. Mot att så sker kan nämligen enligt utredningen resas principiella invändningar, och utredningen anser, att trafiken i dylikt fall bör stödjas genom särskild medelsanvisning över riksstaten. I anledning härav vill jag erinra om att i årets statsverksproposition under det på sjätte huvudtiteln uppförda anslaget Ersättning till trafikföretag för drift av icke lönsamma busslinjer medel beräknats för bidrag till postverket till täckning av underskott i diligenströrelsen. Detta ekonomiska stöd till diligenstrafiken får ses mot bakgrund av de principiella ställningstaganden i ämnet, som gjorts i den av riksdagen bifallna propositionen 1963: 191 (SL<sup>3</sup>U 1, rskr 424) angående riktlinjer för den statliga trafikpolitiken.

I betänkandet har utredningen vidare behandlat postverkets relationer med vissa andra företag. Det gäller här närmast företag, vilkas tjänster postverket tar i anspråk eller vilka i vissa avseenden fullgör uppgifter liknande postverkets. Främst är då fråga om sådana företag som televerket, statens järnvägar och flygföretagen. Vad utredningen i sammanhanget uttalat om angelägenheten av att en effektiv samordning och ett smidigt samarbete kommer till stånd kan jag ansluta mig till.

Särskild uppmärksamhet ägnar utredningen förhållandet till statens järnvägar. I det föregående har berörts de problem, som aktualiserats i anslutning till postverkets diligenströrelse i övre Norrland och som gällt arbetsfördelningen mellan postverket och statens järnvägar i fråga om den statliga billinjetrafiken i dessa delar av landet. I övrigt har utredningen behandlat de samarbets- och samordningsproblem, som följer med att både postverket och statens järnvägar ägnar sig åt bfordran av paketgods, och vidare frågan om den ersättning som postverket har att erlægga till statens järnvägar för postbfordran.

Beträffande de båda verkens paketrörelser framhåller utredningen, att dessa bör ges en sådan utformning att de på ett för kunderna fördelaktigt sätt kompletterar varandra. Därvid bör vardera verket inrikta sin trafik på det slag av sändningar, som bäst passar dess organisation, postverket närmast på befordran av det mindre godset och statens järnvägar på transporter av det tyngre och mera skrymmande godset. Enligt utredningen bör verken söka få till stånd ett samarbete i taxefrågor, som syftar till en sådan lämplig fördelning av pakettrafiken. Generalpoststyrelsen har ställt sig positiv till ett sådant samarbete, medan järnvägsstyrelsen ifrågasätter värdet av detsamma.

I fråga om den av postverket utgivna ersättningen för statens järnvägars postbefordran har de grunder som gäller för bestämningen av angivna ersättning sedan länge varit omtvistade mellan verken. För drygt tio år sedan utsåg dessa särskilda delegerade med uppdrag att gemensamt utreda frågan om posttransportersättningen. Några resultat av detta arbete har ännu icke redovisats, vilket utredningen beklagar. För egen del finner jag det anmärkningsvärt, att angivna utredningsarbete icke kunnat drivas fram fortare, och det är min avsikt att påskynda detsamma. Inom kommunikationsdepartementet kommer vidare att närmare undersökas de förut berörda, av utredningen aktualiserade samordningsproblemen i fråga om de båda verkens paketrörelser.

I anslutning till behandlingen av postverkets förhållande till andra myndigheter går utredningen också in på frågan om en sammanföring av postverkets frimärkstryckeri och riksbankens sedeltryckeri. Den erinrar därvid om generalpoststyrelsens tidigare planer på att flytta ut sitt frimärkstryckeri från de nuvarande lokalerna i centralposthuset i Stockholm till en nybyggnad i anslutning till verkets industrianläggningar i Ulvsunda. Det var i anledning av bl. a. dessa planer, som 1957 års riksdag uttalade, att förutsättningarna för en samordning av de båda tryckerierna borde klarläggas, innan de aktuella byggnadsplanerna sattes i verket. Utredningen har också låtit utföra en i betänkandet redovisad expertundersökning. Med hänsyn till resultatet av denna och då generalpoststyrelsen numera anser, att frimärkstryckeriet tills vidare bör vara kvar i nuvarande lokaler, finner jag i likhet med utredningen, att frågan om en sammanföring av tryckerierna icke nu är aktuell.

I fråga om tjänstebrevsrätten för statliga myndigheter anser jag i likhet med postutredningen, att den bör bibehållas med i huvudsak hitillsvarande utformning. Detsamma gäller det system, som tillämpas med summarisk beräkning och betalning av ersättningen till postverket för dess hantering av den statliga tjänstebrevsposten. En sådan ordning synes ligga väl i linje med aktuella strävanden inom postverket att förenkla debiteringsformerna i förhållande till stora kunder eller med avseende å mera betydande sändningar. Jag kan dock ansluta mig till vad utredningen och

vissa remissinstanser uttalat om önskvärdheten av förbättringar av nu tillämpade metoder för beräkning av postverkets ersättning. Förbättringar är härvidlag angelägna från synpunkten att dels åstadkomma förenklade förfaranden, dels möjliggöra en smidigare anpassning av ersättningsnormerna till successivt ändrade förhållanden. Enligt vad jag inhämtat undersöker generalpoststyrelsen f. n. ifrågavarande problem. Sålunda pågår inom styrelsen en utredning, som avser att få fram en förenklad statistisk metod för bestämningen av ersättningen. Resultatet beräknas kunna redovisas mot slutet av detta år.

Vad angår den tjänstebrevsrätt, som tillerkänts vissa icke statliga institutioner, har utredningen föreslagit dess slopande. För egen del kan jag i likhet med generalpoststyrelsen icke finna skäl att nu ompröva denna fråga, till vilken statsmakterna tog ställning så sent som 1957. Däremot anser jag, att generalpoststyrelsen bör genomföra en tidigare anbefalld men av olika skäl länge uppskjuten undersökning av icke-statliga myndigheters tillämpning av tjänstebrevsrätten. En sådan undersökning kan tänkas leda till att tjänstebrevsrätten i särskilda fall omprövas. Den kan också ge underlag för utarbetande av mera vägledande anvisningar i fråga om hur denna får utnyttjas.

I postutredningens betänkande ägnas ett ganska betydande utrymme åt frågan om den lämpliga företagsformen för postverket och om de ekonomiska befogenheter som bör tillkomma detta. I och för sig anser utredningen önskvärt, att en ny företagsform skapas för postverket. Härvid tänker den sig ett slags fristående offentlighetsrättsligt rättssubjekt med betydande ekonomisk rörelsefrihet. Förslaget har emellertid endast en skissartad karaktär, och utredningen förutsätter, att denna från olika synpunkter komplicerade fråga får i särskild ordning närmare undersökas och övervägas. I avvaktan härpå förordas för postverkets del vissa reformer inom affärsverksformens ram. Dessa reformer siktar — som framgått av det föregående — dels till ökad rörelsefrihet i fråga om avgiftssättning, resultatutjämning och investeringar, dels till ökade befogenheter i fråga om personal- och lönepolitiken. I senare hänseendet föreslås vidgade möjligheter att inrätta tjänster, rätt till tjänsteförteckningsrevision etc.

I anslutning till utredningens synpunkter på en ny företagsform vill jag erinra, att frågan härom behandlades av 1953 års företagsformsutredning i dess år 1960 avgivna slutbetänkande. Däri uttalades att något behov icke förelåg av att genom särskild lagstiftning tillskapa en ny företagsform och att valet därför alltjämt borde stå mellan affärsverks- och bolagsformen, då det gällde att skapa en lämplig driftorganisation för statlig affärsverksamhet. Vid riksdagsbehandlingen år 1962 av vissa av företagsformsutredningens förslag gjordes från statsmakternas sida inga ut-



talanden i denna fråga, som gav uttryck åt en från nämnda utredning avvikande bedömning.

Vad angår den skiss till ny företagsform för postverket, som postutredningen framlagt, anser jag i likhet med flera remissinstanser den vara ett värdefullt bidrag till den allmänna debatten kring formerna för den statliga affärsverksamheten. Fortsatta överväganden i ämnet — som knappast skulle kunna begränsas till enbart postverket — synes dock tills vidare böra anstå. Närmast till hands ligger sålunda enligt min mening att söka klarlägga, i vad mån inom ramen för den nuvarande affärsverksformen åtgärder kan vidtagas, som ger verksledningarna möjlighet till ökad ekonomisk rörlighet och affärsmässighet i deras handlande. Såsom förut nämnts har postutredningen själv — i avvaktan på tillskapandet av en ny företagsform för postverket — föreslagit, att inom ramen för nuvarande affärsverksform vissa partiella reformer omedelbart genomföres, som ger verksledningen ökad handlingsfrihet. I anledning av detta förslag vill jag framhålla, att frågan om förutsättningarna och utrymmet för sådana åtgärder får bedömas i ett större sammanhang och då med beaktande av resultaten av olika pågående utredningar och överväganden. Jag syftar härvidlag bl. a. på den förenämnda affärsverksutredningen, vilken har att lägga fram förslag till ekonomisk målsättning för affärsverken och riktlinjer för dessas pris- och taxepolitik. På det personal- och lönepolitiska området knytes intresset särskilt till lösningen av tjänstemännens förhandlingsrätt och till utredningsarbetet kring de fortsatta formerna för det lönepolitiska förhandlingsarbetet.

Vad jag nu sagt innebär i stort sett, att jag för postverkets del icke finner anledning att nu föreslå någon ändring i gällande fördelning av befogenheterna på de ekonomiska och lönepolitiska områdena mellan riksdagen, Kungl. Maj:t och ifrågavarande affärsverk.

I samband med frågan om ökade befogenheter för verksledningen inom ramen för en tills vidare bibehållen affärsverksform har utredningen redovisat sina synpunkter på utformningen av styrelsen för postverket och på uppbyggnaden av den externa revisionen. Till den förra frågan skall jag återkomma i det följande vid behandlingen av utredningens organisationsförslag. Vad angår spørsmålet om den externa revisionen vill jag sammanfattningsvis framhålla, att denna enligt utredningen även i fortsättningen bör utövas av statsrevisorerna och riksrevisionsverket. Vad beträffar postbanken föreslår utredningen, att revision dessutom skall utföras av ett särskilt för ändamålet inrättat revisionsinstitut. I anledning härav vill jag framhålla, att utredningens förslag i denna del närmast innebär återinförandet av ett överrevisorsinstitut av det slag, som tidigare fanns vid olika affärsdrivande verk men som slutligt avvecklades genom beslut av statsmakterna 1962. I likhet med de remissinstanser, som yttrat sig i frågan, kan jag icke biträda utredningens förslag. I stället bör till riksrevisions-

verket knyts den särskilda expertis, som må erfordras för här avsedd granskning av postbankens verksamhet.

Som ett led i sina strävanden att på olika sätt öka förutsättningarna för ekonomisk rörlighet och affärsmässighet när det gäller postverkets drift har utredningen till särskild behandling tagit upp frågan om *b e s t ä m m a n d e r ä t t e n* ö v e r *p o s t m e d l e n*. Dessa har f. n. enligt grundlagen karaktär av bevillning, varför bestämmanderätten i princip är förbehållen riksdagen. Utredningen framhåller, att postmedlen trots sin bevillningsnatur icke har något med skatter att göra. Liksom järnvägs- och teleavgifterna är de i själva verket att betrakta som betalning för en statlig prestation. Utredningen föreslår därför, att postavgifternas karaktär av bevillning slopas. Vidare bör enligt utredningen en fördelning av inflytandet över avgifterna komma till stånd på så sätt att riksdagen anger de allmänna riktlinjerna för taxepolitiken, medan Kungl. Maj:t och postverket har att bestämma taxans struktur och de enskilda avgifterna. För egen del anser jag, att avgjorda fördelar skulle stå att vinna med ett genomförande av utredningens förslag. Förutsättningar skulle därmed skapas för en avgiftssättning, som snabbare och smidigare kunde anpassas till kostnadsutvecklingen och till de konkurrens- och marknadsförutsättningar, som gäller för de särskilda rörelsegrenarna inom postverket.

Det må här konstateras, att även författningsutredningen i sitt nyligen avgivna slutbetänkande föreslagit, att postavgifternas bevillningskaraktär upphäves. I betänkandet förutsätts för övrigt i fråga om samtliga statliga avgifter, att en uppdelning av befogenheterna i regel sker mellan riksdagen och Kungl. Maj:t, som nära överensstämmer med vad postutredningen tänkt sig för postavgifternas del. Då ifrågavarande problem sålunda kommer upp till behandling i ett vidare sammanhang vid den fortsatta beredningen av författningsutredningens förslag, anser jag mig här icke böra framlägga förslag om ändring av postmedlens statsrättsliga karaktär.

Härefter skall jag övergå till att behandla postverkets och då i första hand *g e n e r a l p o s t s t y r e l s e n s o r g a n i s a t i o n*. Centralförvaltningen är f. n. behäftad med vissa klart framträdande brister. Sålunda är arbets- och ansvarsfördelningen mellan byråer och andra organisatoriska enheter i åtskilliga fall oklar. Vidare är funktionssambandet mellan olika arbetsuppgifter icke tillräckligt beaktat. Detta är särskilt markant i fråga om ekonomi- och personalärendena, där handläggningen är splittrad på ett flertal byråer. Ett för stort antal organisatoriska enheter är också direkt underställda generaldirektören, vilket gör ledningsutövningen tungrodd. Det är dessutom angeläget att överväga organisationen av styrelsen med hänsyn till de ökade krav, som enligt det föregående bör ställas på denna i fråga om affärsmässighet och företagsekonomiskt riktig uppläggning av verksamheten.

Nu angivna förhållanden har beaktats av postutredningen, som i sitt betänkande lagt fram förslag om ändring och förstärkning i olika hänseenden av centralförvaltningens organisation. Utredningens förslag har i allt väsentligt tillstyrkts vid remissbehandlingen. För egen del finner jag det väl ägnat att läggas till grund för en omorganisation av styrelsen. Då jag i det följande redovisar mina ställningstaganden till utredningens olika delförslag, avser jag att i första hand behandla centralförvaltningens organisation på byråer och huvudenheter. Därefter kommer jag att ta upp frågan om utformningen av verkstyrelsen. — I fråga om postbanken får jag erinra om att denna så sent som år 1961 fått en ny intern organisation, varför banken här huvudsakligen behandlas från synpunkten av dess ställning i huvudenhetsorganisationen och dess relationer till verksstyrelsen.

Innan jag går vidare, vill jag först nämna att utredningen förordat, att benämningen generalpoststyrelsen på postverkets centralförvaltning ändras till **p o s t s t y r e l s e n**. Jag har icke något att erinra mot att så sker.

Utredningens förslag till **b y r å i n d e l n i n g** innebär, att styrelsens nuvarande fem byråer och en fristående avdelning ersättes med sex byråer jämte en särskild avdelning, nämligen en driftbyrå, en personalbyrå, en fastighets- och förrådsbyrå, en försvarsbyrå, en ekonomibyrå, en kommersiell byrå och en juridisk avdelning. En byrå tillkommer sålunda genom att den nuvarande försvarsavdelningen omvandlas till en försvarsbyrå. Den särskilda juridiska avdelningen har i sin tur bildats genom en utbrytning av ombudsmannaexpeditionen ur den nuvarande personalbyrån. Allmänt kan sägas att de av utredningen föreslagna byråerna i ganska betydande utsträckning har sin motsvarighet i de nuvarande. Detta utesluter icke, att väsentliga omfördelningar skett av uppgifter och befogenheter och att vissa byråer organisatoriskt utbyggt.

I stora drag synes mig utredningens förslag innebära en lämplig fördelning av arbetsområdet mellan de olika berörda enheterna. Koncentrationen av likartade uppgifter till samma byråer liksom förstärkningen av byråernas resurser i olika hänseenden bör vara ägnad att påtagligt öka poststyrelsens effektivitet. Särskilt betydelsefullt anser jag vara, att enligt förslaget väsentligt ökade resurser skall ställas till förfogande för ekonomisk planering, kostnadskalkylering och kostnadskontroll samt för rationaliseringsverksamhet. Enligt min mening borde dock i ett viktigt hänseende den funktionellt betingade omfördelningen av uppgifterna mellan byråerna ha drivits längre, nämligen i fråga om de juridiska samt reglements- och instruktionsbetonade göromålen. Likaså anser jag, att den kommersiella funktionens betydelse bort ytterligare beaktas. Mina egna förslag i dessa liksom i vissa andra hänseenden kommer jag att redovisa i det följande i samband med en översiktlig genomgång av de olika byråernas verksamhetsfält.

Vad först angår *driftbyrån* kommer den liksom nu att svara för bl. a. frågor, som rör postdirektionernas och postanstalternas organisation och administration, hantering och befordran av post mellan olika orter och postutdelning i alla former. — Anmärkas bör att inom byrån ökade resurser kommer att avdelas för inspektionsverksamhet. Detta sammanhänger med den förutsatta ytterligare decentraliseringen av uppgifter och befogenheter till regionala och lokala instanser. Den förstärkning av rationaliseringsverksamheten inom verket, som bedömts erforderlig, skall närmast ske genom tillskapandet av en särskild rationaliseringsavdelning inom driftbyrån.

Enligt utredningens förslag avses på driftbyrån tills vidare bära handläggas de uppgifter, som sammanhänger med *administrationen av diligenstrafiken*. Utredningen har emellertid övervägt, om icke den sektion där diligensärendena handläggs lämpligen skulle kunna förläggas till en med hänsyn till diligensnätets geografiska utbredning lämplig ort i Norrland, exempelvis Umeå. Utredningen anser, att förutsättningarna härför bör undersökas i särskild ordning. I sitt remissyttrande har arbetsmarknadsstyrelsen uttalat, att den finner en utflyttning önskvärd från olika synpunkter. Styrelsen anser Lycksele vara en lämplig ort, eftersom postverket där redan har en service- och reparationscentral för diligenstrafiken. För egen del finner jag flera skäl tala för att den verksamhet inom styrelsen, som innefattar den löpande förvaltningen av diligensrörelsen, decentraliseras till en ort inom det betjänade trafikområdet i övre Norrland. De fortlöpande bedömningarna av personal-, material- och anskaffningsfrågorna, de grundläggande utredningarna och övervägandena i fråga om trafikens inriktning och tidtabellernas utformning ävensom den successiva samordningen av verksamheten överhuvud taget, som kräver kontakter med de regionala distriktsförvaltningarna inom postverket och statens järnvägar samt med länsstyrelserna, synes vinna på ett sådant arrangemang. Givetvis bör i dylikt fall de centrala ledningsuppgifterna och de principiella ställningstagandena alltjämt kvarligga inom styrelsen. Mina sålunda gjorda överväganden har lett mig till uppfattningen, att en undersökning syftande till en utflyttning bör genomföras utan tidsutdräkt. Undersökningen synes i första hand böra inriktas på en förläggning till Lycksele, som redan i dagens läge är en betydelsefull replipunkt för diligensrörelsen. Jag ämnar senare för Kungl. Maj:t anmäla frågan om denna undersökning.

Utöver de uppgifter, som enligt utredningen bör åvila driftbyrån, vill jag förorda att ytterligare en ärendegrupp föres dit. Jag tänker på den verksamhet, som f. n. bedrivs av styrelsens *försvarsavdelning*. Denna enhet föreslås av utredningen omvandlad till en särskild försvarsbyrå. Enligt min mening föreligger icke tillräckliga skäl att för här avsedda arbetsuppgifter tillskapa en särskild byrå. Ifrågavarande organisationsenhet, som även i fortsättningen skall förestås av en arvodesanställd militärassistent, sy-

nes i stället — och då lämpligen med bibehållande av benämningen försvarsavdelning — böra sortera under driftbyrån. Den postala beredskapsplanläggningens nära anknytning till driftfunktionen talar för ett sådant arrangemang, vilket icke bör försvåra den samordnande verksamhet, som försvarsorganet utövar i förhållande till styrelsens övriga byråer samt postbanken.

Vad angår *personalbyrån* innebär utredningens förslag, att alla löne- och avtalsfrågor samt rekryterings-, personalvårds- och utbildningsfrågor sammanföres till denna byråenhet. Jag finner detta riktigt och anser, att bättre förutsättningar därigenom skapas för en progressiv och målmedveten personalpolitik. Vid remissbehandlingen har ett par remissinstanser ansett, att centrala företagsnämndens kansli icke bör knytas till personalbyrån, vilket utredningen föreslagit, utan till driftbyrån. Jag kan väl finna vissa skäl tala för den senare ståndpunkten men anser dock, att verksamheten har en sådan nära anknytning till verkets personalfunktion, att den bör föras till personalbyrån.

Fastighets- och förrådsbyrån i utredningens organisationsplan motsvarar i stort sett den nuvarande intendentsbyrån. Vad utredningen anfört om arten och omfattningen av den upphandlings- och förrådsverksamhet, reparationstjänst, byggnadsverksamhet och fastighetsförvaltning, som även i fortsättningen bör finnas i postverket och där hållas samman av ifrågasvarande byrå, ger icke anledning till erinran från min sida. Detsamma gäller vad utredningen uttalat om den lämpliga omfattningen och inriktningen av den likaledes under byrån sorterande industriella verksamheten. De uppgifter, som sammanhänger med administrationen av angivna olika verksamhetsgrenar, är omfattande och betungande. Den avlastning från byrån, som uppkommer genom att vissa personal- och ekonomiärenden flyttas över till andra organisationsenheter, är därför väl motiverad från arbetsbelastningssynpunkt. — Enligt min mening föreligger icke tillräckliga skäl för en ändring av byråns benämning. Den bör därför även fortsättningsvis benämnas *intendentsbyrån*.

Den av utredningen föreslagna kommersiella byrån har stora likheter med den nuvarande författningsbyrån. Dess uppgifter kan i stort sett indelas i två huvudgrupper. Den ena avser kommersiell verksamhet i vidsträckt mening. Däri innefattas då i första hand frågor avseende rörelsegrenarnas eller servicens anpassning till förändrade behov hos allmänheten samt vidare frågor rörande villkoren för postverkets tjänster och då bl. a. prissättningen på dessa. Härmed följer arbetet med postverkets taxor, handläggning av frågor rörande rabatter och avgiftsnedsättningar. Till den kommersiella verksamheten hör dessutom reklamärenden samt administration av kundtjänst-, reklamations- och adressregisterverksamhet. Den andra gruppen av uppgifter har en kansli- och författningsbetonad karaktär. Det är här i första hand fråga om utfärdande, tillämpning och tolkning av

postala grundförfattningar — i första hand allmänna poststadgan — samt utformning och redigering av olika föreskrifter för posttjänsten såsom reglementen, instruktioner och allmänna cirkulär. Till gruppen hör även frågor rörande internationella postavtal, ärenden rörande tjänstebrevsrätt och frankeringsfrihet etc.

För egen del har jag vid mina överväganden beträffande den föreslagna kommersiella byråns uppbyggnad och arbetsuppgifter känt tveksamhet från två olika synpunkter. Sålunda kan jag icke finna, att sammanföringen av de författningsbetonade och kommersiella uppgifterna är ändamålsenlig. Ifrågavarande båda slag av uppgifter har olikartad karaktär, och arbetstekniskt och med hänsyn till personalens utbildning och erfarenheter ställer de skilda krav. Vad angår de författningsbetonade göromålen, synes det mig mera naturligt att i stället sammanföra dessa med den verksamhet, som skall utövas av den föreslagna juridiska avdelningen. Vidare kan jag beträffande de kommersiella aktiviteterna icke finna, att dessa enligt utredningens förslag fått det stöd i organisationen, som måste anses önskvärt. Jag har i det föregående redogjort för de svårigheter, som postverket i dagens läge ställs inför, då det gäller att tillgodose näringslivets och allmänhetens krav på postal service. Jag kan härjämte peka på den kännbara konkurrens, varunder vissa av postverkets rörelsegrenar f. n. arbetar. Det är under sådana förhållanden av utomordentligt stor betydelse, att det inom verkets centralförvaltning finnes en organisatorisk enhet, som effektivt kan driva de kommersiella aktiviteterna. Dessas omfattning och särskilda karaktär motiverar enligt min uppfattning, att en särskild byrå anförtros uppgiften att svara för dem.

Under hänvisning till det anförda föreslår jag, att postverkets nya organisation skall innefatta en *kommersiell byrå*, uteslutande inriktad på de i det föregående redovisade kommersiella arbetsuppgifterna, samt en *kanslibyrå* som skall svara för både de nyssnämnda författnings- och kanslibetonade uppgifterna och de ärenden, som enligt utredningens förslag skulle handläggas på den juridiska avdelningen.

Vad slutligen angår *ekonomibyrån* kan jag i allt väsentligt tillstyrka vad utredningen föreslagit i fråga om dess utformning och uppgifter. Härigenom koncentreras den f. n. på flera byråer uppdelade handläggningen av ekonomifrågor till en byrå. Denna skall bl. a. svara för postverkets centrala bokföring och den kamerala revisionen. Den kontrollerande funktionen kommer emellertid att förstärkas i anslutning till genomförandet av ett nytt system för kostnadsredovisning och kostnads kontroll. Särskilt betydelsefullt är att ekonomibyrån även får karaktären av stabsorgan med allmänt utredande och planerande uppgifter på det ekonomiska och statistiska området.

Vid sina överväganden av ekonomibyråns uppgifter har utredningen funnit, att vissa göromål som åvilar styrelsens nuvarande ekonomiorgan när-

mast av datatekniska skäl bör överföras till postbanken. Det gäller gransknings- och revisionsuppgifter beträffande postanvisnings-, folkpensions- och barnbidragsrörelserna. Jag finner en sådan åtgärd riktig. — Däremot kan jag icke dela utredningens uppfattning, att även ansvaret för postanvisningsrörelsens administration nu skall överföras till postbanken. Frågan om en sådan överflyttning synes böra anstå i avvaktan på resultatet av den expertutredning, som styrelsen tillsatt för att få närmare undersökt vissa med den kontantlösa betalningsförmedlingen sammanhängande utvecklingsproblem.

Utredningens förslag om att tillskapa ett *särskilt sekretariat åt verkets generaldirektör* tillstyrker jag. Som generalpoststyrelsen framhållit i sitt yttrande bör detta sekretariat jämväl ha till uppgift att betjäna verksstyrelsen och den i det följande nämnda direktionen.

Mina ställningstaganden i det föregående innebär, att poststyrelsens organisation skall omfatta följande *sex byråer*, nämligen en driftbyrå, en personalbyrå, en intendentsbyrå, en kanslibyrå, en ekonomibyrå och en kommersiell byrå. Som ytterligare organisatorisk enhet tillkommer *postbanken*. Jag delar utredningens uppfattning, att en direktion, som innefattar förutom generaldirektören, cheferna för så många enheter, blir alltför stor för att kunna arbeta effektivt. En mindre krets för ledningsutövningen bör eftersträvas. Utredningen har härvidlag funnit en lämplig lösning vara att organisera centralförvaltningen på t r e h u v u d e n h e t e r, vilkas chefer jämte generaldirektören ingår i en direktion. Därvid skulle postbanken utgöra en huvudenhet, och styrelsens övriga byråer sammanföras till två andra huvudenheter. Utredningens förslag i denna del, som tillstyrkts av nästan alla remissinstanser, anser jag medföra betydande fördelar, och jag biträder därför detsamma. Ett genomförande av förslaget synes mig på ett väsentligt sätt underlätta arbetet för verksledningen och möjliggöra för denna att i ökad utsträckning inrikta sig på från verkets synpunkt principiella och väsentliga frågeställningar.

Beträffande byråernas fördelning på huvudenheter föreslår jag — med hänsyn tagen till de av mig i det föregående föreslagna ändringarna i byråorganisationen — att *drift-, personal-, intendents- och kanslibyråerna sammanföres till en huvudenhet*. Dessa byråer har det gemensamt, att de mera direkt har anknytning till de postala driftfunktionerna. De återstående två byråenheterna, d. v. s. *ekonomibyrån och kommersiella byrån*, bildar i sin tur med de funktioner som tilldelats dem *en naturlig huvudenhet*.

Högsta beslutande instans i verket blir en k o l l e g i a l t b e s l u t a n d e l e k m a n n a s t y r e l s e. Inrättandet av sådana styrelser vid de affärsdrivande verken kan sägas i princip ha beslutats redan vid 1962 års riksdag. För postverkets del har emellertid med beslutets genomförande hittills

fått anstå i avvaktan på ställningstagandet till postutredningens förslag. Då en lekmanstyrelse nu skall tillskapas, anser jag, att den bör få i huvudsak den storlek och sammansättning, som utredningen föreslagit. Antalet ledamöter torde sålunda utgöra högst sju. Då styrelsens ansvarsområde skall innefatta såväl den egentliga poströrelsen som bankrörelsen, bör bland ledamöterna finnas lämpligen två sakkunniga i fråga om bank- och kreditväsendet. Vidare synes i styrelsen böra ingå företrädare för kundintressena och en ledamot med ekonomisk sakkunskap.

Då styrelsen förutsättes innefatta banksakkunniga, saknas enligt utredningen anledning att längre bibehålla de särskilda postbanksfullmäktige. I detta sammanhang bör uppmärksammas att de jourhavande uppgifter i fråga om postbanken, som postbanksfullmäktige hittills haft mellan styrelsemötena, enligt utredningens förslag skall övertagas av en särskild delegation bestående av generaldirektören, de båda banksakkunniga i styrelsen och postbankschefen. Vad sålunda föreslagits föranleder ingen erinran från min sida. Detsamma gäller vad utredningen förordat i fråga om beslutsformer och befogenhetsfördelning inom poststyrelsen. — Till frågan om att inrätta en särskild kollegial nämnd för disciplinärenden inom styrelsen avser jag att återkomma i samband med utfärdandet av en ny instruktion för styrelsen.

Den här förordade omorganisationen, som närmare framgår av en tablå vilken torde få fogas som *bilaga* till detta protokoll, synes lämpligen böra genomföras vid årsskiftet 1964/65. Härigenom skapas möjligheter att i god tid förbereda myndighetens organisatoriska omvandling och vidtaga de åtgärder i olika hänseenden, som därvid blir påkallade. Härvidlag bör bl. a. en riktpunkt vara, att utnämningarna å lediga tjänster sker i god tid före omorganisationens ikraftträdande.

Utredningen utgår vid sina organisationsöverväganden bl. a. från förutsättningen, att en ytterligare decentralisering av befogenheter och uppgifter skall ske från poststyrelsen till distriktsförvaltningarna (postdirektionerna). Några mera preciserade förslag har visserligen icke utarbetats härvidlag. Men cheferna för distriktsförvaltningarna avses böra få ökade befogenheter att inrätta tjänster och bestämma deras antal samt att besluta om utnämningar. Avsikten är vidare, att de skall få det fulla ansvaret för organisationen av de postala anordningarna på landsbygden. För egen del stöder jag i princip tanken på en ytterligare decentralisering av befogenheter till distriktsförvaltningarna. Det torde böra åvila poststyrelsen att närmare pröva den lämpliga omfattningen av en dylik decentralisering. De organisatoriska förändringar för distriktsförvaltningarnas del, som kan följa härav ävensom i övrigt av den organisatoriska omläggningen inom poststyrelsen, bör likaledes närmare övervägas.



Inom ramen för här framlagda organisationsförslag bör vissa chefs-tjänster inrättas i poststyrelsen, i första hand en driftdirektör i Bp 6 som chef för drifthuvudenheten och en ekonomidirektör i Bp 5 som chef för den ekonomiska och kommersiella huvudenheten. I samband därmed bör en befattning som överdirektör i Bp 5 utgå ur personalförteckningen. Vad angår chefsskapet för de sex byråerna i organisationsförslaget finnes i personalförteckningen redan upptagna en överintendent i Bp 4 som chef för intendentsbyrån och tre byråchefer i Bo 3. Ifrågavarande överintendentstjänst synes böra omvandlas till tjänst i Bo 4. Vidare bör två nya byråchefstjänster inrättas, den ena i Bo 4 och den andra i Bo 3, varav den förra hänför sig till driftbyrån. För generaldirektörens sekretariat bör tillskapas en tjänst som avdelningsdirektör i Be 1. Inom postbanken finnes — i nivå med byråcheferna i poststyrelsen i övrigt — tre avdelningschefer, varav två i Be 3 och en i Be 1. Alla tre bör i fortsättningen vara placerade i Be 3 med tjänstebenämningen bankdirektör. Slutligen bör cheferna för de sju distriktsförvaltningarna uppflyttas från nuvarande Bp 3 till Bp 4. I samband därmed bör deras tjänstebenämning ändras från distriktschef till postdirektör.

I det föregående har organisationsöverbägandena begränsats till verksamhetens fördelning på byråer och huvudenheter. Utredningen har emellertid även framfört förslag angående dels uppdelning av verksamheten inom byråerna på avdelningar, dels lönegradsplaceringen av avdelningschefstjänsterna. Det bör enligt min mening ankomma på poststyrelsen själv att inom ramen för den här föreslagna organisationen och med ledning av utredningsbetänkandet och remissyttrandena genomföra en lämplig avdelningsorganisation. Möjlighet att inrätta byrådirektörstjänster för ledning av avdelningarna har styrelsen redan. För de fall avdelningsdirektörsbefattningar i B 1 aktualiseras, får styrelsen inkomma till Kungl. Maj:t med förslag om inrättande av sådana.

Det torde böra ankomma på Kungl. Maj:t att i den utsträckning, som erfordras i samband med genomförandet av förslaget, uppföra tjänster på övergångsstat och utfärda övergångsbestämmelser i övrigt.

Under återopande av det anförda hemställer jag, att Kungl. Maj:t måtte föreslå riksdagen att

I. godkänna av mig föreslagna riktlinjer för omorganisation av postverket;

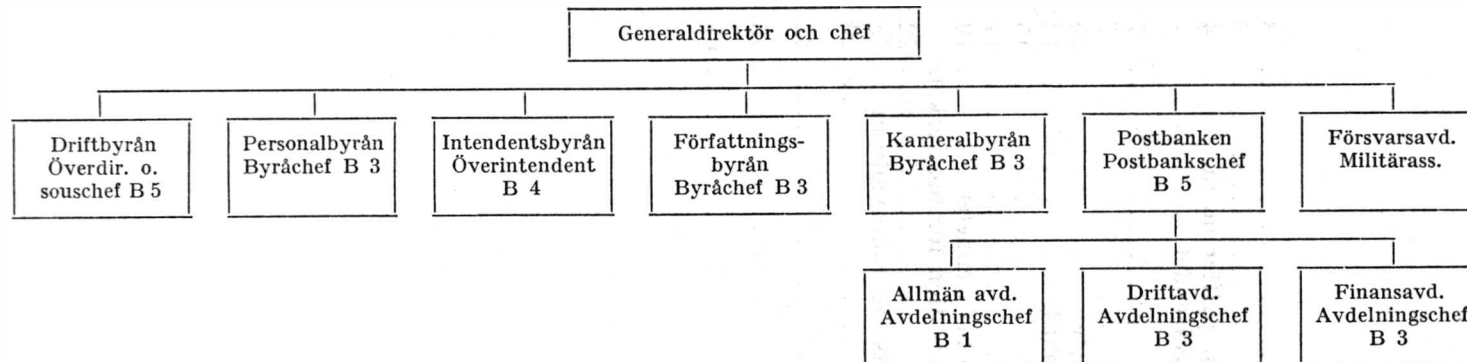
II. bemyndiga Kungl. Maj:t att vidtaga de ändringar i personalförteckningen för postverket som föranleds av vad jag föreslagit;

III. bemyndiga Kungl. Maj:t att vidtaga de övergångs-anordningar som erfordras i anledning av omorganisationen.

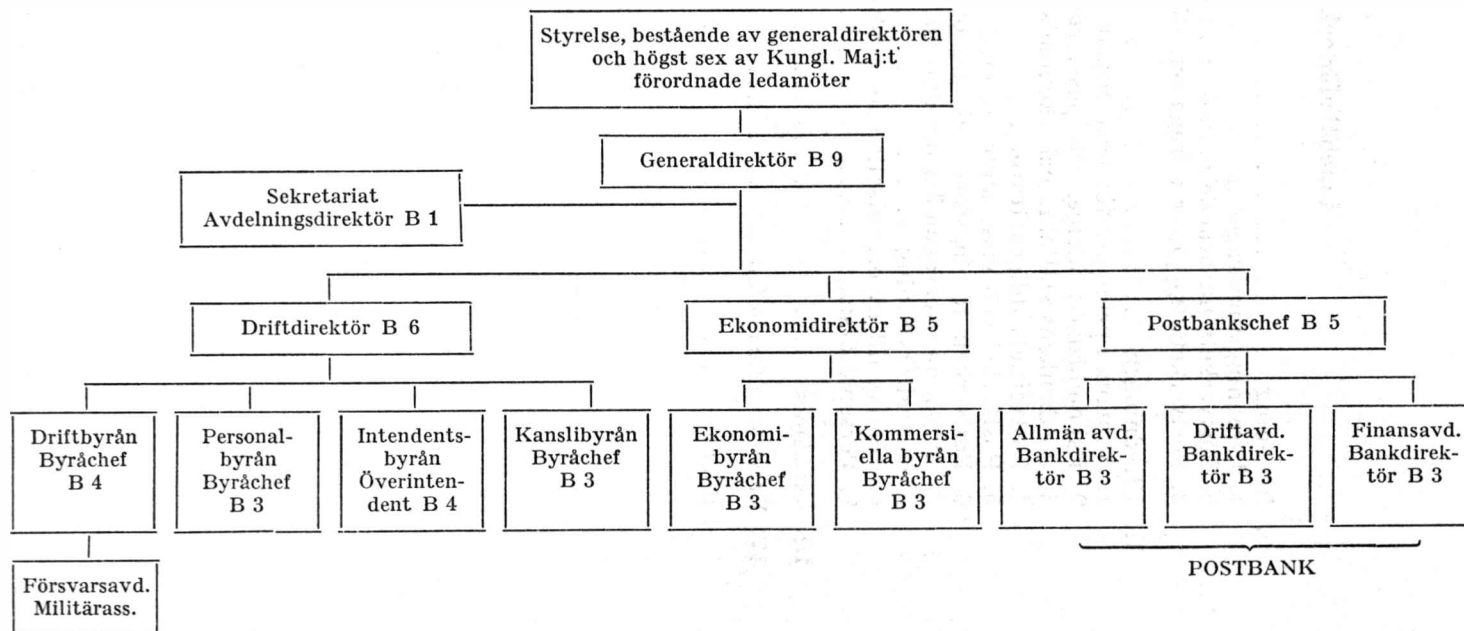
Med bifall till vad föredraganden sålunda med instämmande av statsrådets övriga ledamöter hemställt förordnar Hans Maj:t Konungen att till riksdagen skall avlätas proposition av den lydelse bilaga till detta protokoll utvisar.

Ur protokollet:

*Kurt Garpefält*



Förslag till ny organisation för poststyrelsen



### Innehållsförteckning

I. Inledning .....	3
1. Utredningsuppdraget m. m. ....	3
2. Postverkets nuvarande organisation och uppgifter m. m. ....	4
3. Postverkets uppgifter i fråga om stämpelväsendet .....	7
II. Utredningen .....	7
1. Allmänna principer för postverksamheten .....	7
2. Ekonomiska principer för postverksamheten .....	10
3. Postbankens ställning och ekonomiska politik .....	13
4. Postverkets diligenstrafik .....	15
5. Postverket och vissa andra företag .....	17
6. Postverkets företagsform och ekonomiska befogenheter .....	19
7. Allmänna överväganden om ändrad organisation för postverkets centralförvaltning .....	22
8. Förslag till ny organisation för postverkets centralförvaltning ..	25
9. Personalförslag .....	29
III. Yttranden .....	32
IV. Departementschefen .....	48
Bilaga .....	67