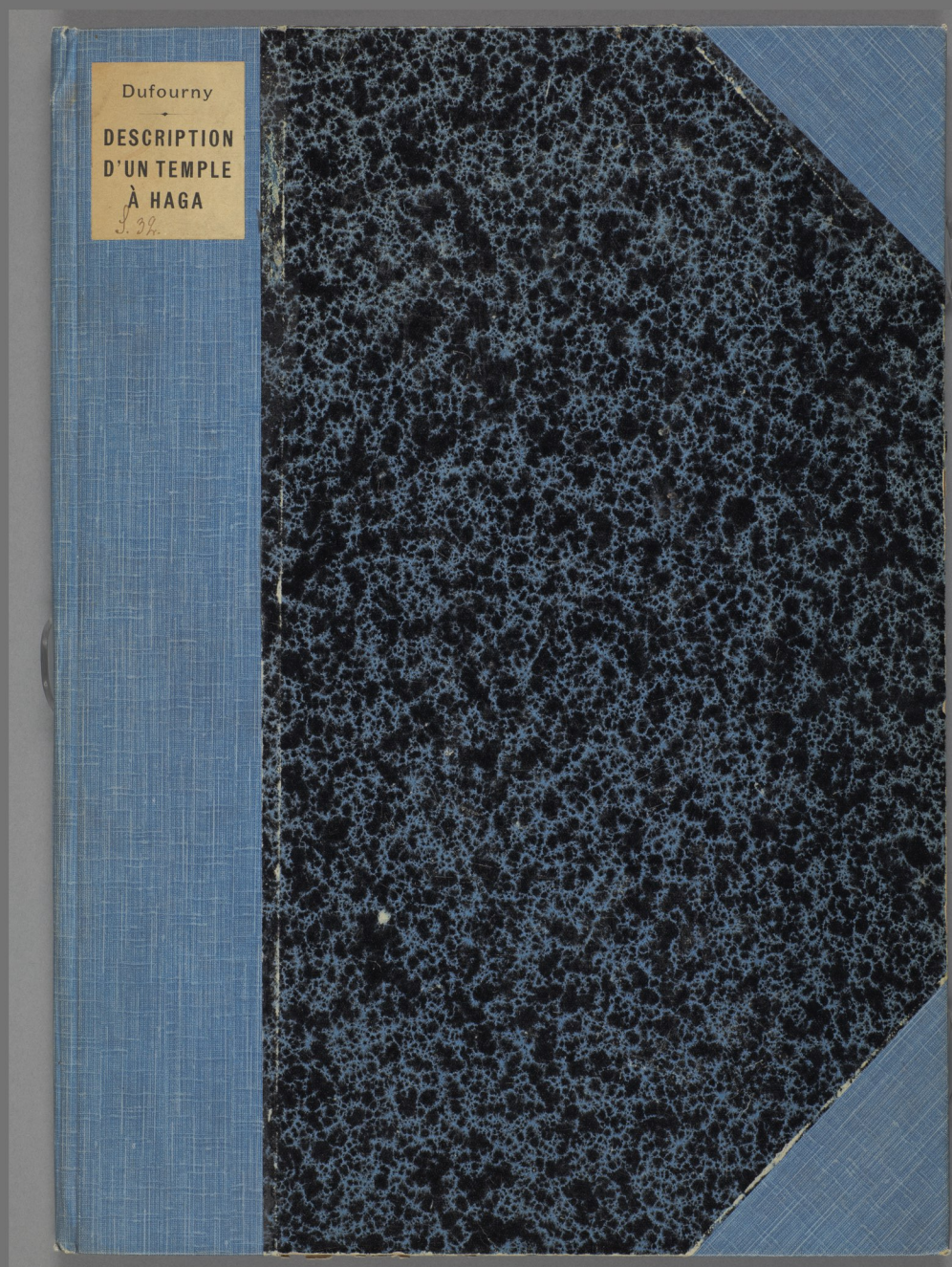


Dufourny, Léon

# Description d'un temple a construire dans le Jardin d'Haga :



Handskrift // HS / S 32

Digitaliserad år 2018



National Library  
of Sweden

Dufourny

DESCRIPTION  
D'UN TEMPLE  
À HAGA

*J. 39.*

Kungl. Biblioteket  
STOCKHOLM.

Handskrifter.

*Sk. k.*

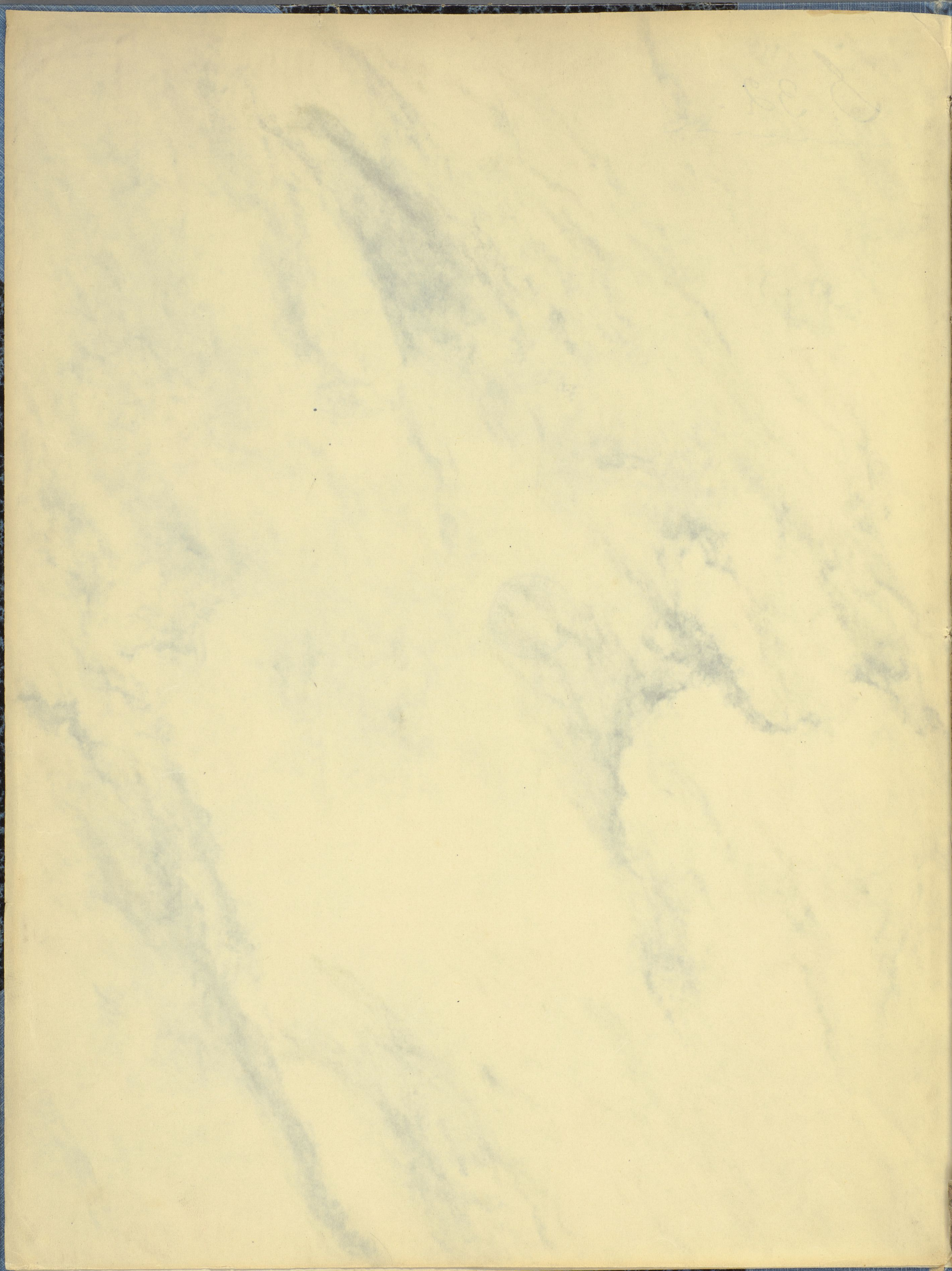
*Byggan*

N:o *S. 32.*

*S.*  
*m*

S. 32.





Extremely faint and illegible text, likely bleed-through from the reverse side of the page. The text is organized into vertical columns and is too light to transcribe accurately.

S. 3

1772

1.10.1

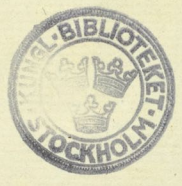
1.1.1

Small text strip at the top edge of the page, likely bleed-through from the reverse side.

Small text strip at the bottom edge of the page, likely bleed-through from the reverse side.

S. 32.

1772





Inköpt i Paris April 1873 för 10 francs  
(genom Mr. V. Arvielle)



Y

1

Description  
d'un Temple à construire dans  
les Jardins d'Alaga  
faisant partie du Projet fait sur ce terrain  
par M. Dufourmy Architecte  
sous les Ordres de sa majesté le Roi de Suède  
lors de son séjour à Rome en 1784.

Le hazard ayant fait découvrir depuis peu à Ostie près de Rome sous belles Colonnes antiques de granit Oriental, M<sup>r</sup> Dufourmy informé de l'intention ou est sa majesté de faire construire dans ses jardins un Temple pour y placer le groupe de l'amour et de Psyché, propose d'en faire l'acquisition pour les Employer à cet usage. ces Colonnes au nombre de huit ont été trouvées l'été dernier dans une fouille ouverte par les ordres du Ministre de Portugal dans les ruines de l'ancienne ville d'Ostie elles faisoient partie d'un des Edifices qui ornoient le Célèbre Port de Trajan. elles sont de ce granit à petite graine noire et gris connu en Italie sous le nom de granitello. toutes sont parfaitement égales bien sèches, d'une belle Conservation et d'un seul bloc, à la réserve d'une seule rompue en deux morceaux qui se re unissent facilement; elles ont un mérite tout particulier

celui d'être accompagnées de leurs bases antiques  
et de leurs Chapiteaux d'ordre ionique en marbre  
blanc, circonstance qui se rencontre rarement.

leur diamètres est de un pied deux pouces  
de France et leur hauteur de neuf pieds deux pouces  
environ sans y comprendre la Base ni le Chapiteau

Le prix de chacune de ces Colonnes dans l'état  
où elle a été trouvée avec sa base et son Chapiteau  
n'excéderoit pas 25 écus romains, mais comme il  
faudra les repolir, restaurer leurs extrémités inférieures  
et supérieures, et retoucher les bases et Chapiteaux  
leur prix montera à 70 écus romains chacune, et  
celui des huit ensemble par conséquent à 560 écus,  
non compris les frais de caisses et transport qui  
ne peuvent être fort considérables.

en supposant qu'on se détermine à faire  
l'acquisition de ces Colonnes, voici les différents  
emplois qu'on en peut faire, représentés dans les  
trois dessins ci annexés.

1°. . . . . De ces huit Colonnes on peut former deux  
Temples Ioniques de forme carrée, longue dans  
le goût du Temple de la Fortune sive à Rome: chacun  
de ces Temples parfaitement semblable à l'autre, et  
d'égal dimensionne auroit à sa façade un portique  
de 4 Colonnes ainsi qu'on peut le voir ci après au  
dessin N. 1. fig. 2. l'un de ces Temples dédié à l'Amour  
contiendrait le groupe d'Amour et Psyche, l'autre  
consacré à Diane pourroit renfermer la belle statue  
antique d'Endymion que possède sa Majesté.

2°. . . . . en joignant aux 8 Colonnes déjà trouvées  
8 autres Colonnes antiques de même proportionne  
et dimensionne que l'on peut trouver facilement à  
Rome, on éleveroit un Temple en rotonde orné à  
l'extérieur d'un Péristyle de seize Colonnes, lequel

présenterais l'aspect et rappellerais le souvenir de celui de la Sibille de Evoli. le groupe placé au milieu recevrait le jour d'en haut par une ouverture pratiquée au sommet de la voûte comme à la Rotonde. (voyez le dessin N.º 11 fig. 1.)

3.º ..... mais si l'on ne juge pas à propos d'acquiescer ces 8 autres Colonnes on peut avec les seules huit trouvées à Ostie construire un autre Temple Circulaire de même diamètre que le précédent, avec cet avantage que son péristyle extérieur n'embrassant que moitié de sa Circonférence, l'autre moitié fermée d'un mur procurerait plus de local dans l'intérieur, ce qui est aisé de remarquer au même dessin N.º 11 fig. 2. l'intérieur de ce Temple ainsi disposé formeroit une salle de bain commode ainsi qu'il est détaillé dans l'Explication du dessin N.º 11.

Quant à l'emplacement de ces Temples et à leur situation respective, on peut en orner agréablement les jardins d'haga et les faire entrer dans l'ensemble du projet dont M. Dufourny est occupé par les ordres de sa majesté, projet dont il a déjà eu l'honneur de faire passer les plans et dont il va envoyer très incessamment les développemens en attendant et pour l'intelligence de ce qu'il propose il a joint icy sous le N.º III. un plan général de tous les projets ou se trouvent indiqués les divers Emplacements qu'on peut choisir pour ces Temples.

Si donc l'on se détermine à construire les deux Temples de l'Amour et de Diane dessinés N.º 1. ils seront convenablement placés l'un vis à vis de l'autre aux deux extrémités du Cirque (en g et h. N.º III) l'un portique pouvant servir de loge pour voir et couvrir les spectateurs qui s'y donneroient.

Si on préfère d'exécuter le Temple Circulaire représentés N.º 11, étant seul sa place naturelle sera en K.

4  
 ou il sera à la proximité de l'appartement du Roi  
 et lui formera un point de vue agréable.

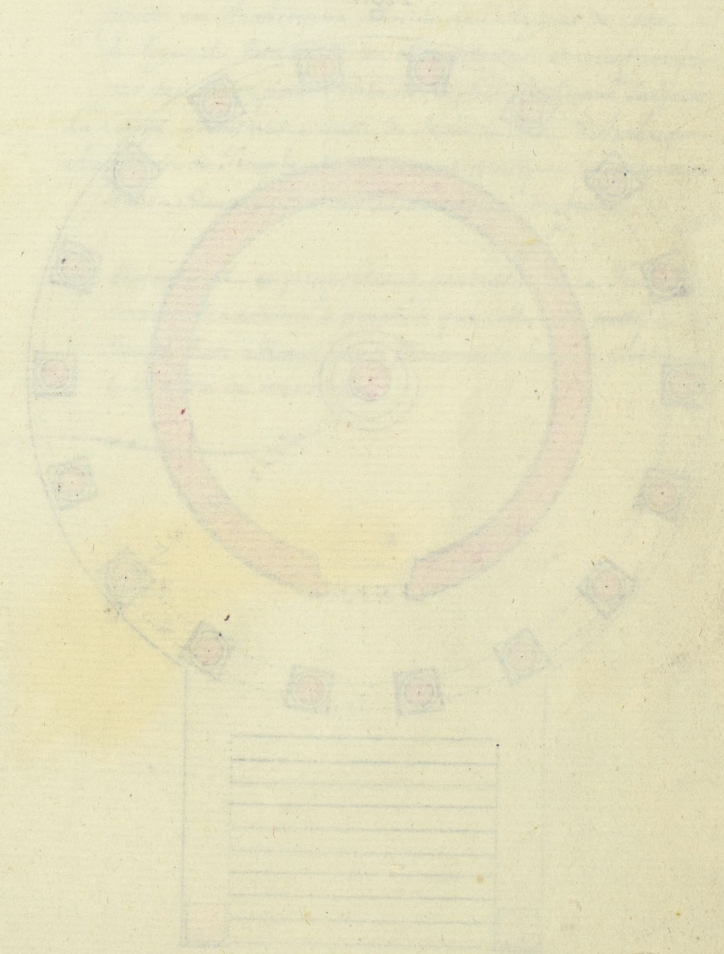
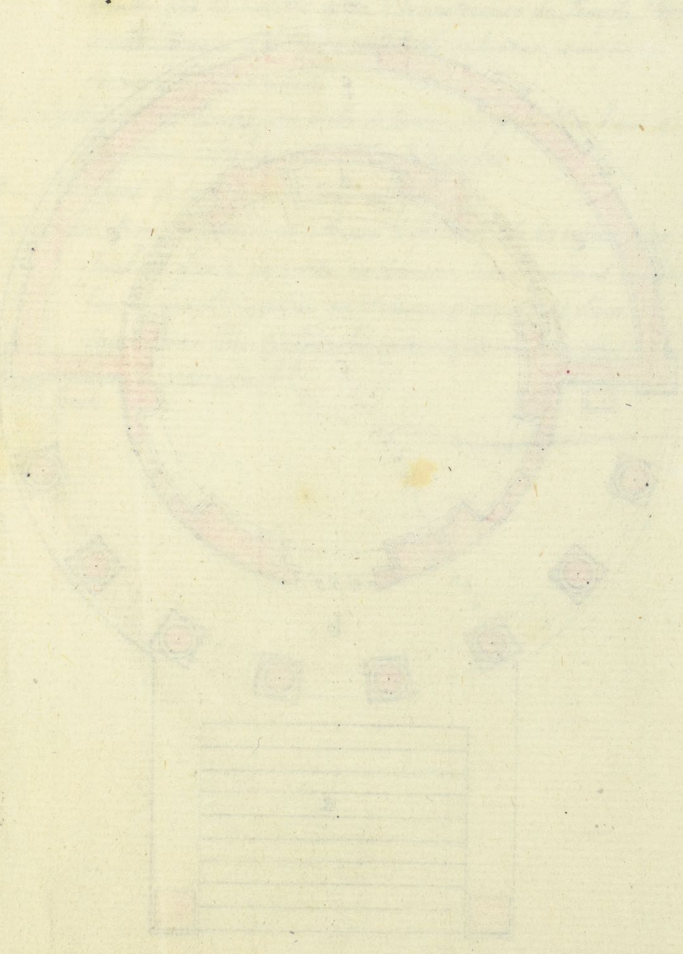
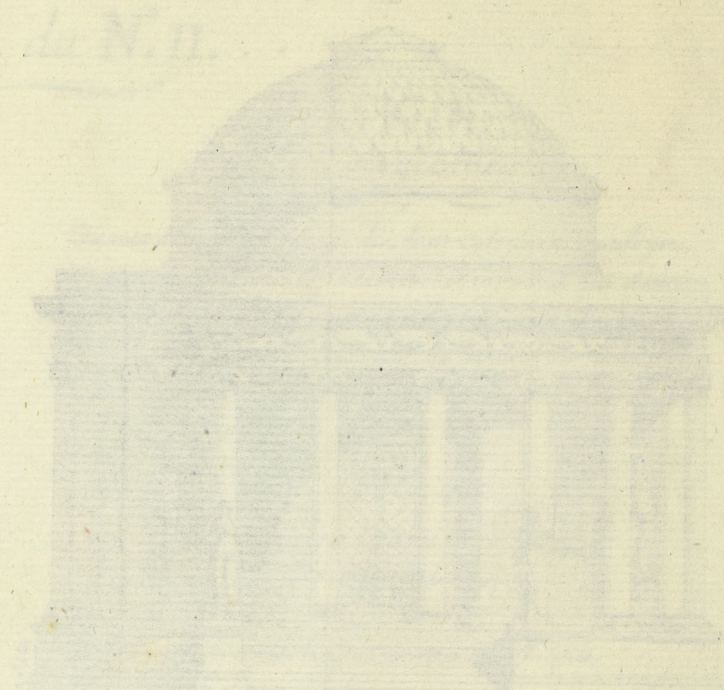
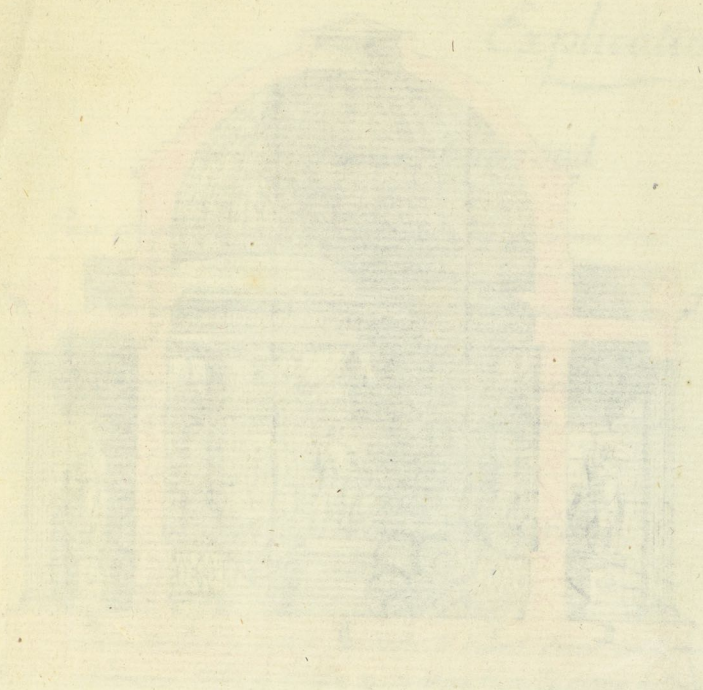
Enfin de quelque manière qu'on dispose ces  
 temples qui auroient le double mérite d'être construits  
 de matériaux antiques et de retracer les formes  
 élégantes des ~~fauxes~~ Temples des anciens, ils forme-  
 ront toujours un ornement intéressant pour les  
 Jardins d'agrément et les belles sculptures qu'ils renferme-  
 ront seront dignement placées auprès des Musées  
 pour lesquelles doit s'élever le Pavillon projetés.

à Rome le 16 Janvier 1788.

mens ou Roi  
lablo.  
L'usage en  
d'été construits  
la forme  
; ils forme-  
pour les  
tels reform-  
de Muses  
projetés.  
1788.

II M

Explication de N. II.



Ku

Explication du N. II.

FIG. 2  
Circuit imprimé

On voit dans ce plan le circuit imprimé  
qui est destiné à recevoir les  
différents composants du  
circuit. Les dimensions sont  
indiquées en millimètres.

FIG. 3  
Circuit imprimé

On voit dans ce plan le circuit imprimé  
qui est destiné à recevoir les  
différents composants du  
circuit. Les dimensions sont  
indiquées en millimètres.

FIG. 1

Plan du support

On voit dans ce plan le support  
qui est destiné à recevoir les  
différents composants du  
circuit. Les dimensions sont  
indiquées en millimètres.

FIG. 4

Plan du support

On voit dans ce plan le support  
qui est destiné à recevoir les  
différents composants du  
circuit. Les dimensions sont  
indiquées en millimètres.



### Explication du N. II.

FIG. 1.  
Plan d'un Temple rond

Pour compléter les six Colomnes dont est orné son péristyle extérieur il faudroit outre celles d'Ortie en acquiesir huit autres de la même dimension ce qui ne seroit pas difficile de se procurer à Rome le Groupe ou la statue placés au centre recevraient le dôme pour percé au sommet de la calotte, comme au Panthéon

FIG. 2.  
Plan d'un autre Temple rond.  
ou Salle de Bain.

Celui destiné à servir de Salle de bain seroit convenablement dédié à Diane et contiendrait la statue antique d'Endymion.

- a... Perron orné de statues pour monter au péristyle
- b... Péristyle formé de huit Colomnes trouvées à Ortie il n'embrasse que la moitié de la Circonférence du Temple, l'autre seroit formée d'un mur décoré de pilastres ioniques comme les Colomnes.
- c... Intérieur du Temple ou Salle de bain éclairée d'en haut et par deux croisées aux côtés de la porte.
- d... Pédestal de la statue d'Endymion
- e... deux Renfoncemens en forme d'Alcove de la même profondeur que le péristyle extérieur, l'une contenant un lit l'autre une Saignoire on Communiqueroit de l'une à l'autre par une Garderobe intermédiaire éclairée par la Croisée marquée f.

FIG. 3.  
Elevation géométrale.

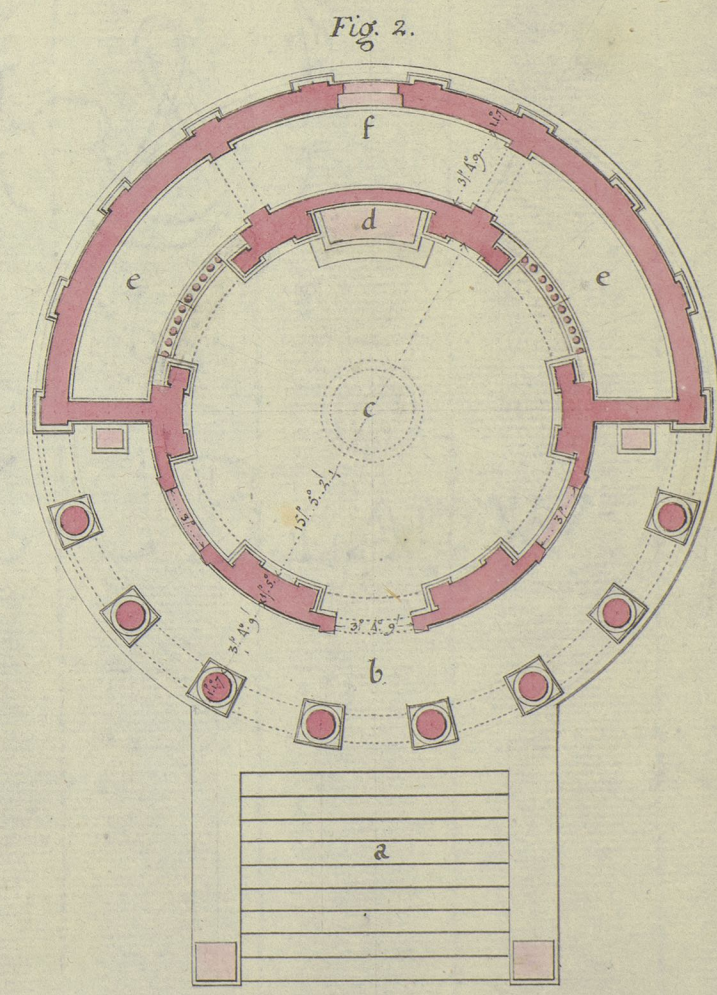
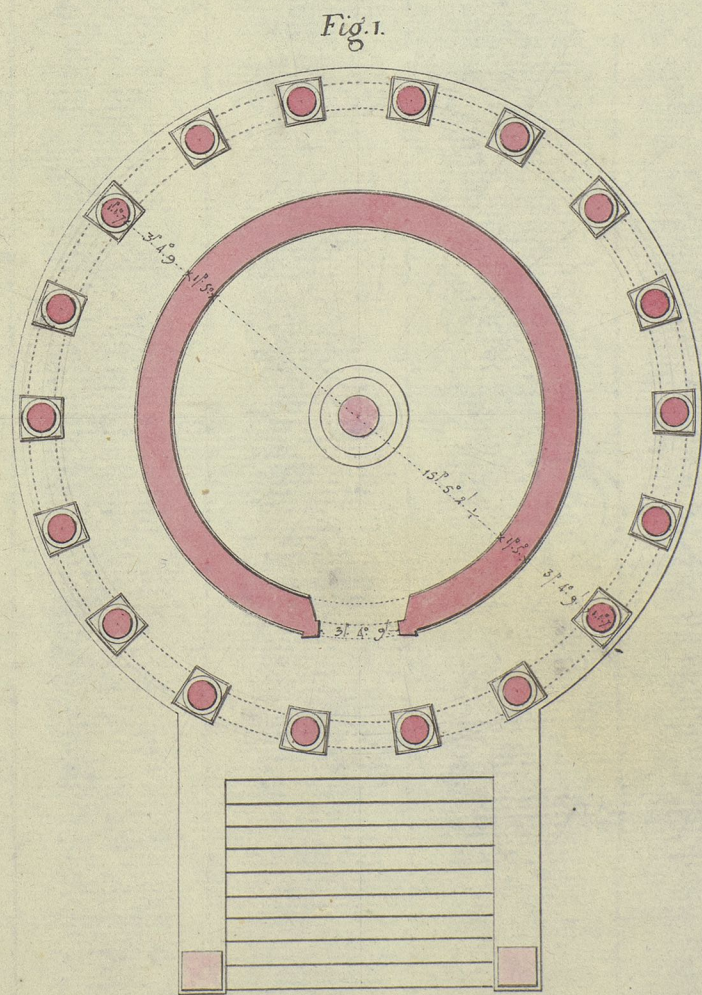
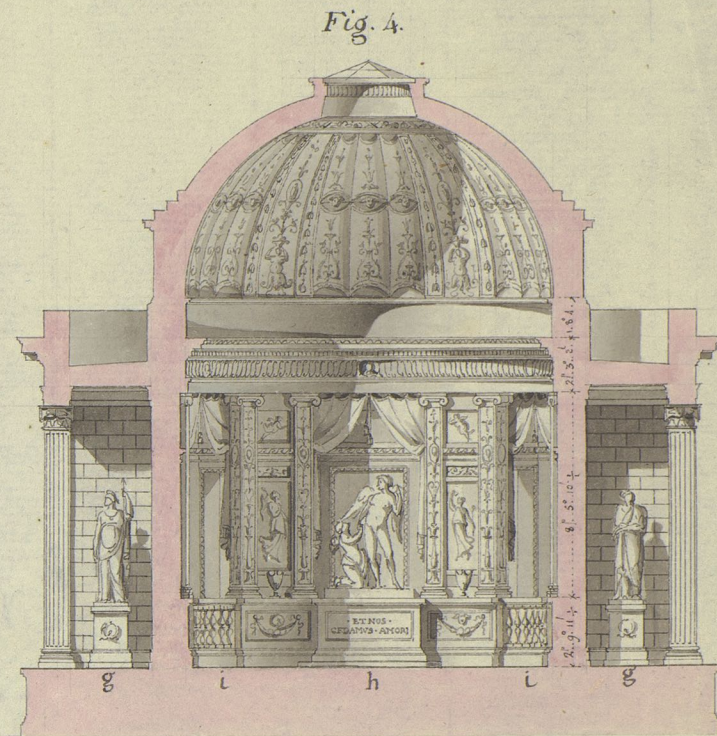
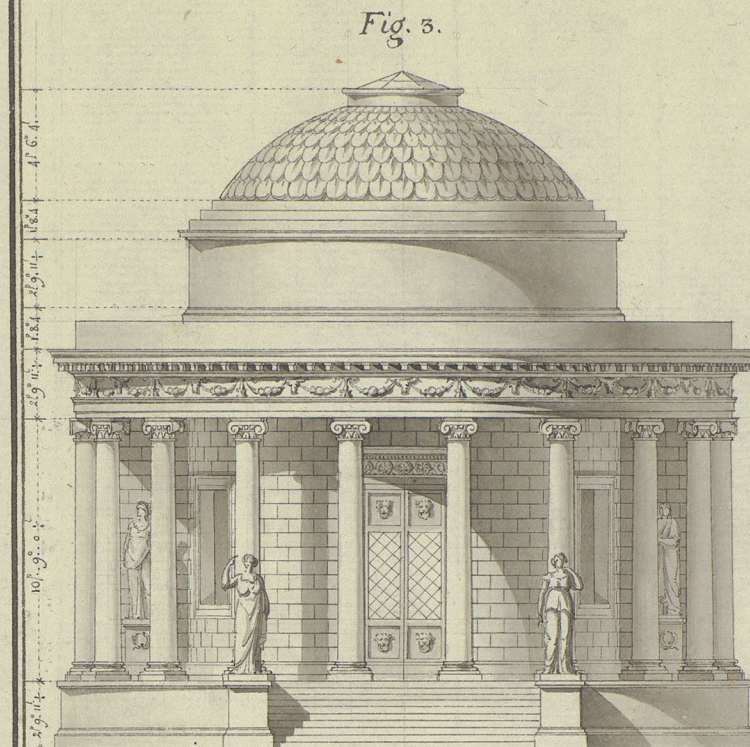
On voit dans cette façade les huit Colomnes employées avec les mêmes espacements et rapports que dans le dessin précédent, ainsi que l'arrangement dont la façade a été pourvue de six statues en marbre ou terre cuite la Calotte est couverte de tuiles en forme de cailloux ou de feuilles d'eau

FIG. 4.  
Coupe transversale.  
de la Salle de Bain.

- g... Statues qui décorent les extrémités du Péristyle
- h... Pédestal de la statue d'Endymion.
- i... Alcove formée de rideaux et d'une Balustrade.

Les Pilastres qui ornent les divisions intérieures seroient peints en Arabesque coloriés dans le goût de ceux des loges du Vatican et les entrepilastres seroient remplis par des sujets peints tirés de la fable de Diane & Endymion la Calotte seroit ornée d'œil de tigre dorés et d'Arabesques Autour du Temple se pourroient pratiquer les réservoirs étuves, fourneaux et autres accessoires de bain.

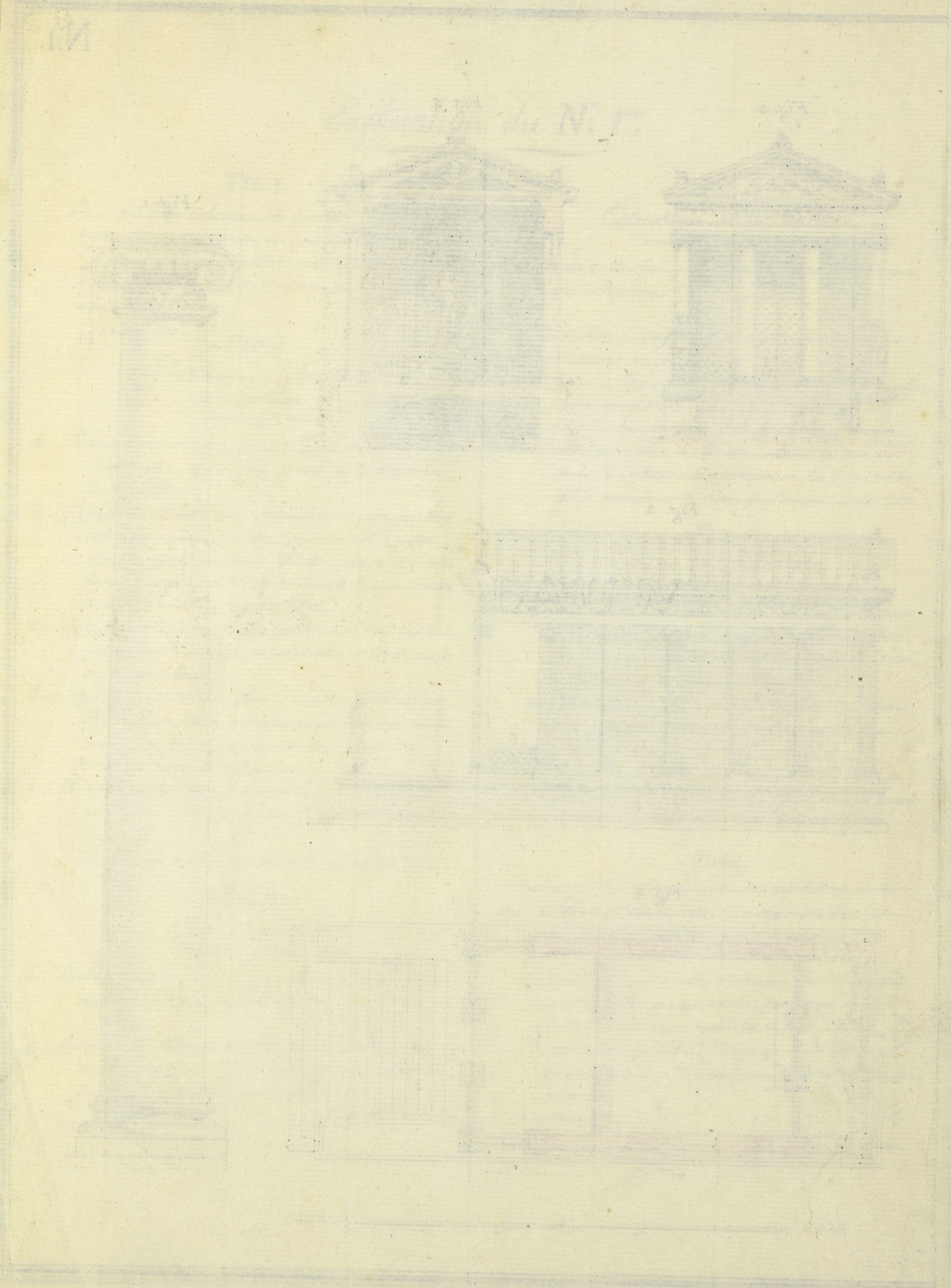
Les dimensions et proportions générales de ce Temple seroient les mêmes à peu près que celles du petit Temple bâti à Rome par le Bramante dans le Cloître de S. Pietro in montorio.





*[Faint, illegible text, likely bleed-through from the reverse side of the page. The text is arranged in several columns and is mostly unrecognizable.]*

M



Ke

*[Faint, illegible text on the left page, possibly bleed-through from the reverse side.]*

*[Faint, illegible title or header text.]*

*[Faint, illegible text in the left column of the right page.]*

*[Faint, illegible text in the right column of the right page.]*

*[Faint, illegible text at the bottom of the right page.]*

### Explication du N. 1<sup>er</sup>

FIG. 1.

L'une des huit Colonnes de Granitello dont on propose l'acquisition, avec ses principales dimensions; la base est de marbre blanc, ainsi que son chapiteau Ionique qui est orné de Feuilles, et manque un de ces chapiteaux.

FIG II

Plan de l'un des Temples  
quarré long.

- a... Perron pour monter au Temple lequel est élevé sur un soubassement ou piédestal continu qui le défendrait de l'humidité.
- b... Pronaos ou Porche ouvert formé par quatre des huit Colonnes trouvées à Ostie, aux côtés de la porte seraient placés des sièges où l'on jouirait de la vue de la Campagne et des spectacles du Cirque, comme on peut le voir dans le dessin N. III.
- c... Cella ou intérieur du Temple éclairé par deux croisées percées sur les flancs... ce petit salon pourroit servir de Salle de Billard.
- d... Sanctuaire destiné à recevoir le groupe d'Amour et de Psyché, il est séparé du reste du temple par deux colonnes et une Balustrade; ces deux Colonnes pourroient s'acquieser facilement à Rome.
- e... Piédestal du groupe qui recevrait le jour de l'extérieur, à volonté par deux autres croisées situées de droite et de gauche. Les Plâtres seroient en pierre et les murs de brique.

FIG. 3.

Elevation latérale

- f... Soubassement regnant au pourtour du Temple, orné de deux Statues à ses extrémités.
- g... Balustrade formant le porche, elle s'écarteroit à peu de loin en trébuchant dans le gous de celle des Jardins de la Ville d'Orte à Civita.

FIG. 4.

Elevation de la Façade.

- h... Perron ou de face avec les deux Statues qui ornent ses extrémités.
- i... Porte fermée d'un grillage ou vitrail pour laisser voir l'intérieur du Temple. dans la frise est écrit en lettres de bronze l'Épigramme *Amor omnia vincit*. L'Embleme du Sane orné de l'Épigramme peut se faire en marbre de Carrare, ou bien en terre cuites comme les Anciens le pratiquoient... les Cuirs ronds du Toit seroient aussi ornés de Fleurons en terre cuites.

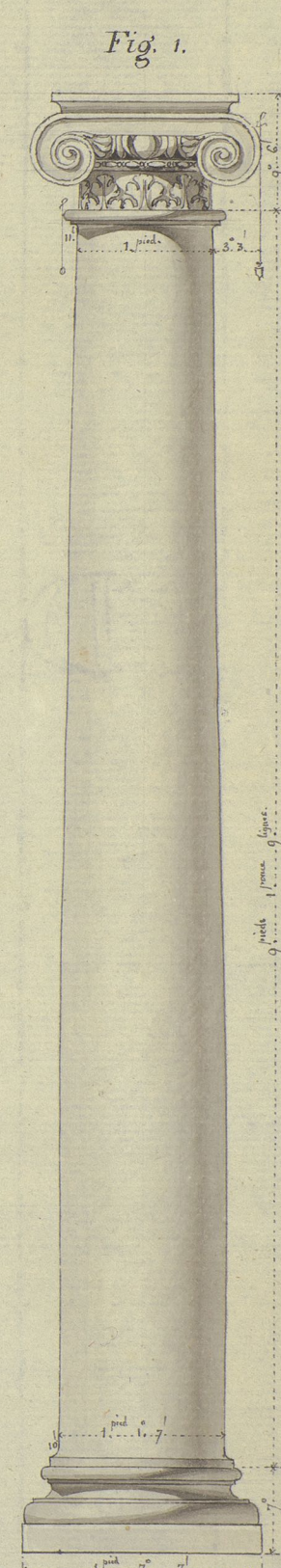
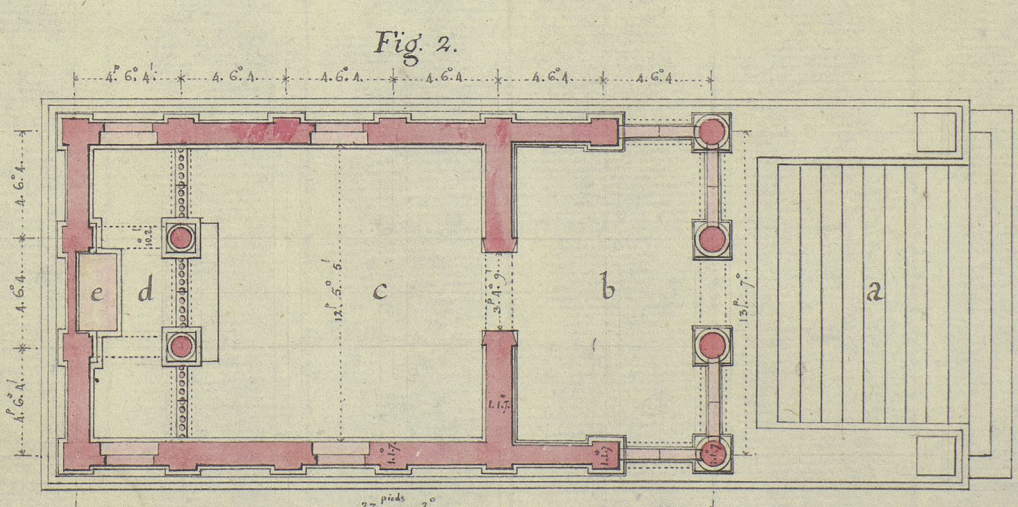
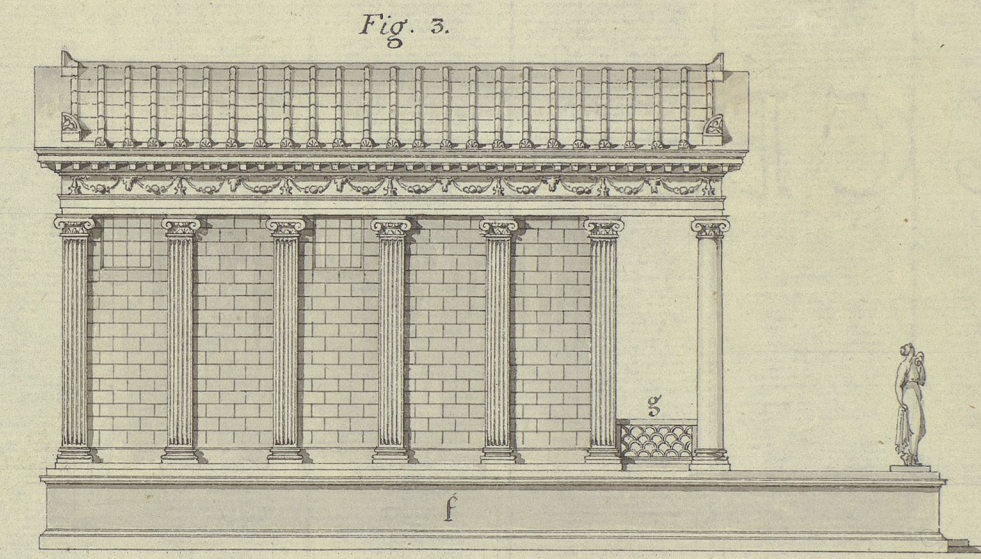
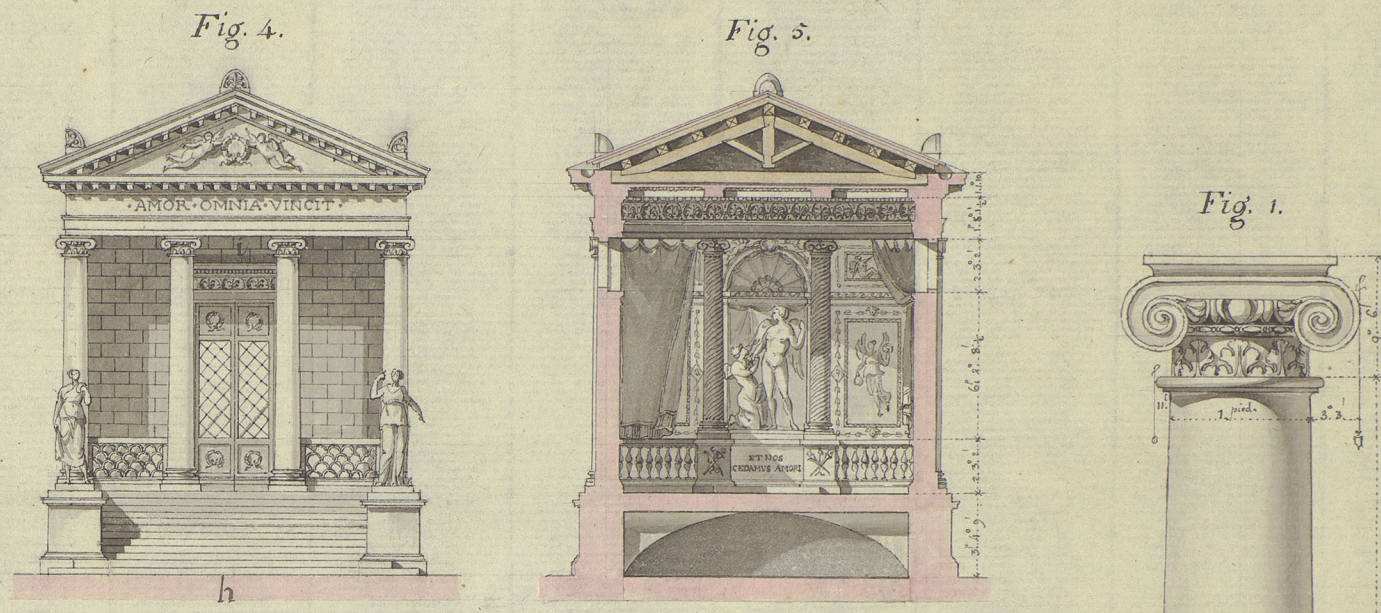
FIG. 5.

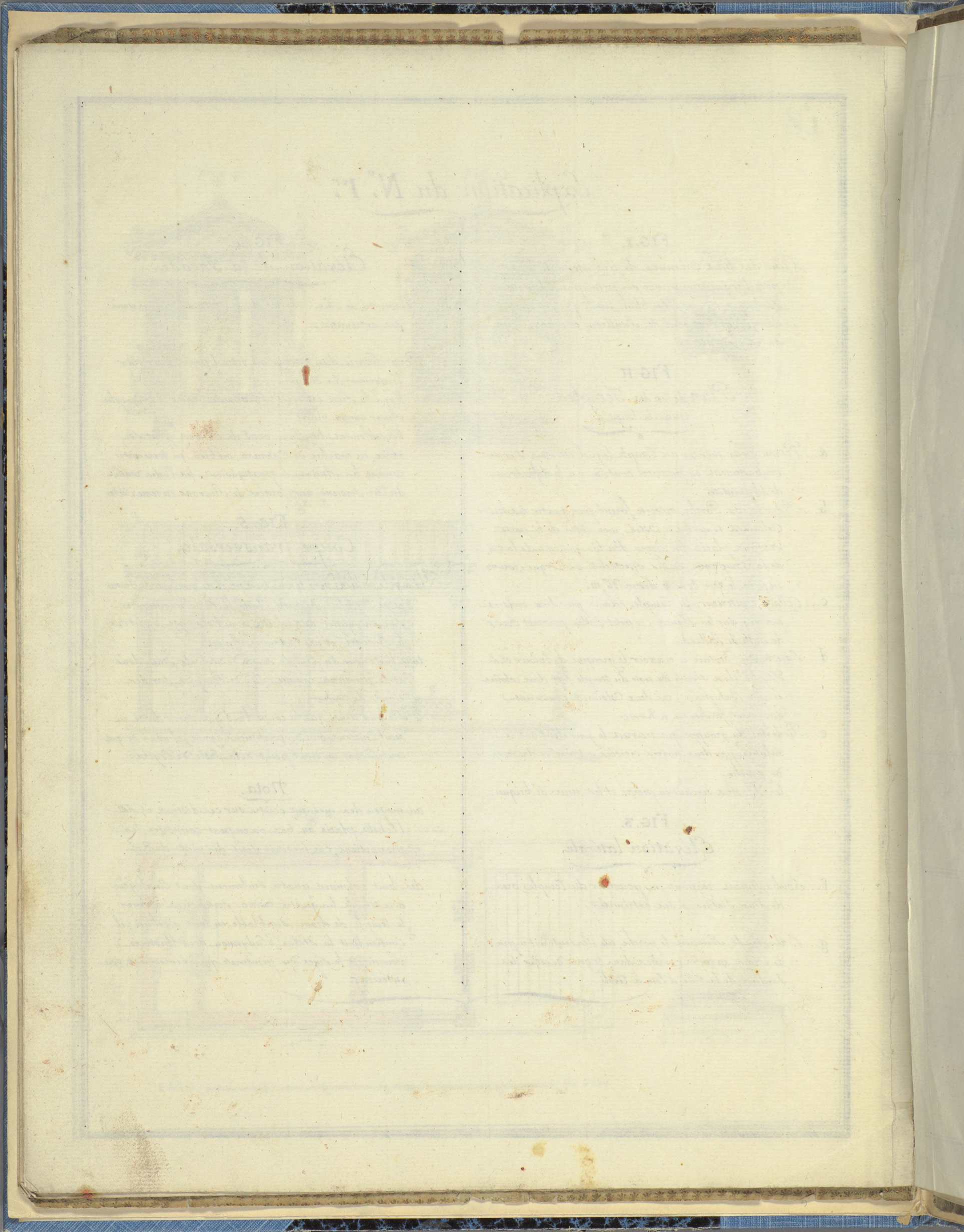
Coupe transversale.

dans le milieu vers le fond est placé le groupe d'Amour et de Psyché représentée dans l'acte de reconnoître son vainqueur auquel elle rend hommage, on lit sur le Piédestal, *et nos Cedamus Amori*. tout l'intérieur du Temple seroit décoré de stucs dorés et de peintures comme celles de Pompeia sur des fonds de couleur. le Plafond ainsi que la coupe l'indiquent seroit divisé en neuf Caissons ou Compartimens égaux, chacun desquels contiendroit un trait peint de la Table de Psyché.

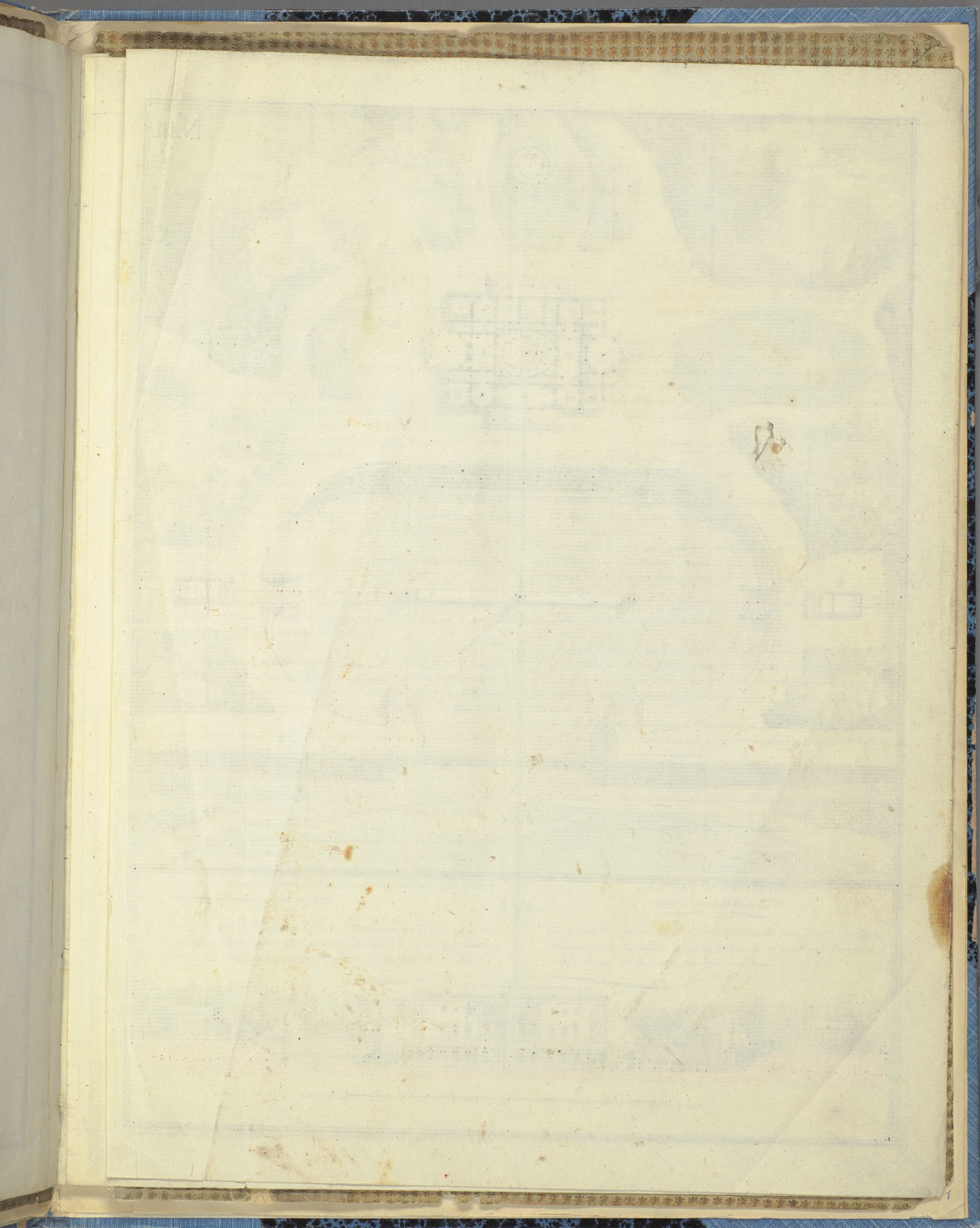
#### Nota.

au moyen des mesures écrites sur ces dessins, et de l'échelle placée au bas on peut connoître les proportions, ces mesures sont des pieds de Roi. des huit Colonnes quatre seulement sont employées à ce temple les quatre restées seroient à orner le temple de Diane semblable en tout à celui-ci; il contiendroit la Statue d'Endymion dont l'histoire seroient le sujet des peintures qui décoreroient son intérieur.





*(Faint, mirrored text visible through the paper, likely bleed-through from the reverse side. The text is illegible due to fading and ghosting.)*



Ku

*[Faint, illegible handwriting on a grid-lined page]*

*[Faint, illegible handwriting on a page with a blue border]*

## Explication du N. III.

FIG. I.

### Plan général

d'un pavillon avec ses dépendances  
projeté dans le Jardine d' Haga par M. du Ruy, en  
sous les ordres de sa M<sup>te</sup> le Roi de Suède.

- A... Partie du lac avec un port commode pour aborder, ainsi que pour les Embarquemens lorsqu'il y auroit des Eaux sur l'eau.
- B... Grande Cour au niveau du lac disposée en forme de Cirque, on y pourroit donner toutes sortes de Fêtes, comme Tournois, Courses de Chars et de chariots, Evolutions militaires, illuminations, feux d'artifice &c. on pourroit en core y introduire sur l'eau du lac y faire des Fontes et Naumachies.
- a... Spina ou Gazon élevé de 3 à 4 pieds le long duquel, les Courses de Cotes ou de bagues ou les suspendroit. Son milieu est orné d'un Obélisque de granite, on y placeroit en core partie des Colonnes, cipres, tripieds autels et autres antiquités acquises de M. Pisanis.
- b... Mottes ou Bornes placées aux deux extrémités de l'Espéron pour le garantir, et servir de but pour les Courses.
- c... Degrés de pierre disposés en Amphithéâtre de dix mille spectateurs pourroient servir de siége au Cirque, le reste du terrain ou le couvroit de massifs de Fleurs suivant la saison.
- d... Excavation ou un verroit commode en cas de spectacle sur l'eau, au-dessous vers le lac sont pratiqués de grands portiques propres à servir d'Orangerie, Serres chaudes, Lévriers, ou en core de Remises pour les barques et autres bâtimens employés dans les Fêtes nautiques.
- e... autre Excavation vers le Pavillon sous laquelle sont situés au niveau du lac les Cuisines, Offices, et autres dépendances de manière qu'elle devienne à portée du service sans donner d'incommodité.
- f... Grande Escalier et rampe douce pour monter à pied et en voiture du Cirque à l'Esplanade sur laquelle le Pavillon est élevé.
- g... Temple de l'Amour destiné à recevoir le groupe d'Amour et de Psyché sculpté par M. Sargell.
- h... Temple de Diane devant contenir la statue antique d'Endymion acquise à Rome par sa majesté.
- k... autre Temple de Diane de forme Circulaire lequel serviroit de salon de bain pour l'été, ou en core de Lévrier, dans cet emplacement il seroit un point de vue de l'appartement du Roi.

### Pavillon des Muses

- 1... Grand Porche Circulaire, et ouvert pour les Vistars qui le traverseroient pour débarquer à Couvert.
- 2... Vestibule Semi distribué en trois à l'entrée de l'appartement du Roi, au grand Appartement et au Théâtre. près du Vestibule sont deux Escaliers pour monter au premier étage distribué en trois appartemens, outre de logement pour Valets de chambre, Concierges &c. par les mêmes Escaliers on descendroit au niveau des Cuisines et Offices.

### Appartemens du Roi.

- 3... Première Antichambre.
- 4... deuxième Antichambre servant aussi de Salle à manger lorsque le Roi voudroit manger en particulier.
- 5... Salle de bain avec les Baignoires et Dépendances.
- 6... Salle particulière de Compagnie.
- 7... Chambre à coucher.
- 8... Cabines de Toilette avec garde robe et dépendances.
- 9... Bibliothèque ayant issue dans la galerie.
- 10... grand Cabinet suivi d'un armoire cabinet ou boudoir.

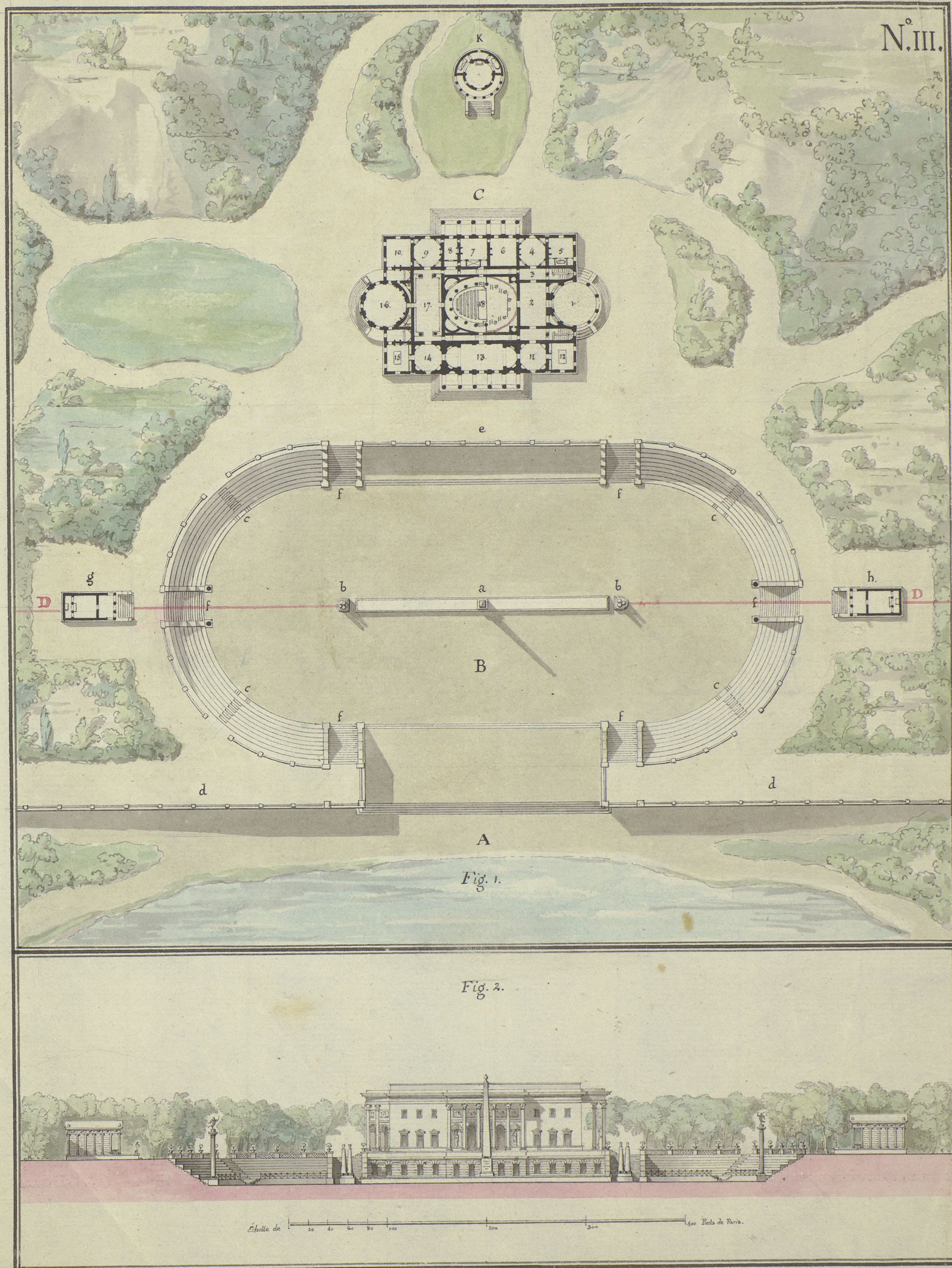
### Grand Appartement.

- 11... petit Salon servant d'antichambre.
- 12... Salle de buffet.
- 13... grande Salle à manger pour 40 à 50 couverts, dans les occasions extraordinaires on établiroit deux autres tables dans les deux salons qui précèdent la salle à manger et même une quatrième dans la galerie.
- 14... autre petit Salon pour le café ou la musique.
- 15... Salle de Billard.
- 16... grand Salon de Compagnie accompagné de deux boudoirs.
- 17... Galerie éclairée du bout destinée à recevoir les musées et autres statues antiques que possède sa majesté.
- 18... Théâtre pour Tragedies, Comédies et Opéra comiques, pratiqué de façon que deux heures de temps il se transformeroit en une salle de Bal, de Robis ou de Concerts, au moyen des Corridors qui leunissent le devant du Théâtre se fait sans passer par l'appartement.

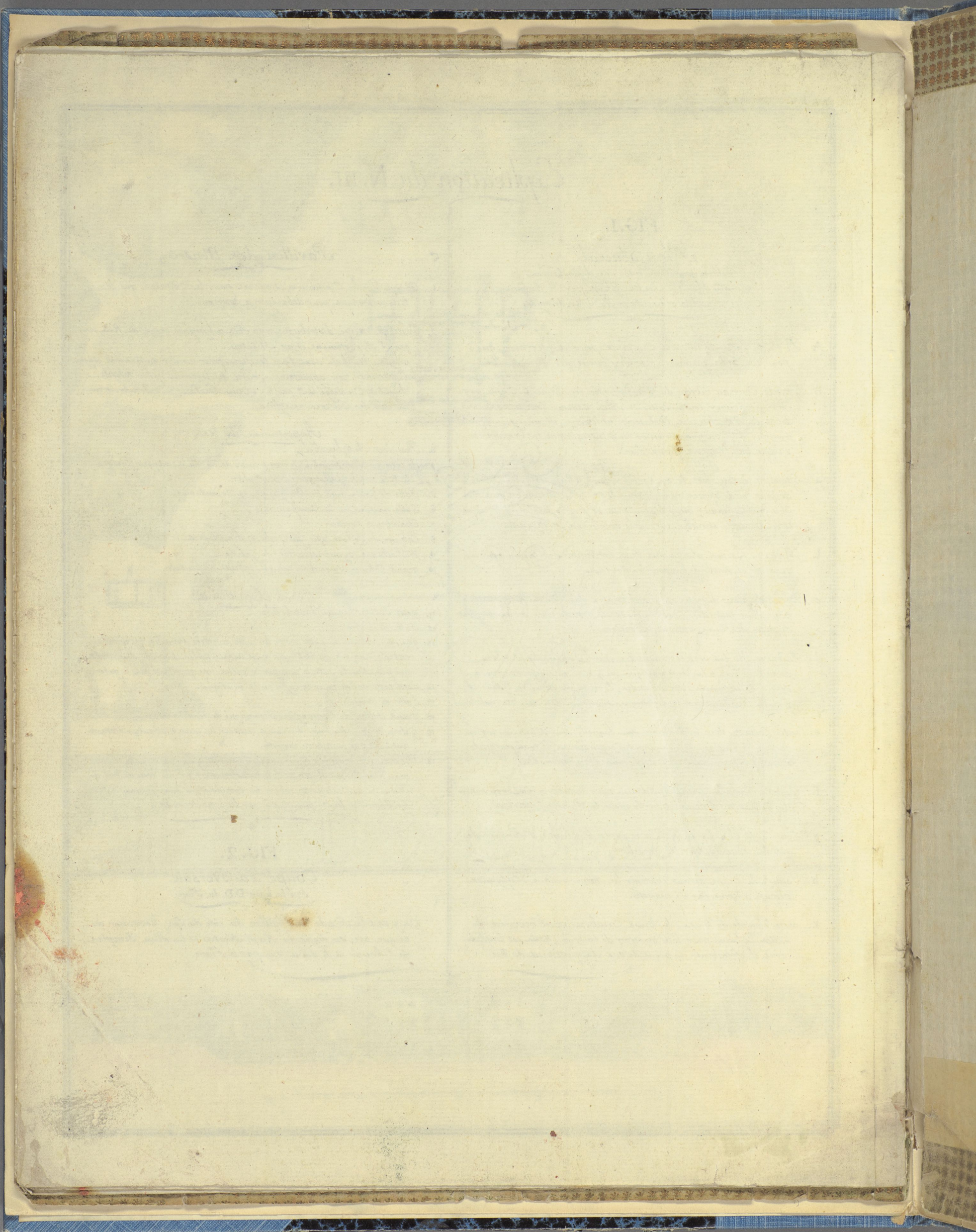
FIG. 2.

### Coupe transversale sur la ligne D.D. du Plan.

On y voit la façade du Pavillon du côté du lac, l'intérieur du Cirque avec son degré en Amphithéâtre et les deux Temples de l'Amour et de Diane vus par le Plan.







Small columns of text at the top edge of the page, likely bleed-through from the reverse side.

Vertical columns of text along the right edge of the page, likely bleed-through from the reverse side.

Small columns of text at the bottom edge of the page, likely bleed-through from the reverse side.



*[The page contains dense, handwritten text in a cursive script, likely Chinese or a related East Asian language. The text is arranged in numerous horizontal lines, filling most of the page area. There are visible signs of age, including yellowing and some damage or staining, particularly along the right edge and bottom. The handwriting is consistent throughout, suggesting a single scribe or a well-trained calligrapher.]*

