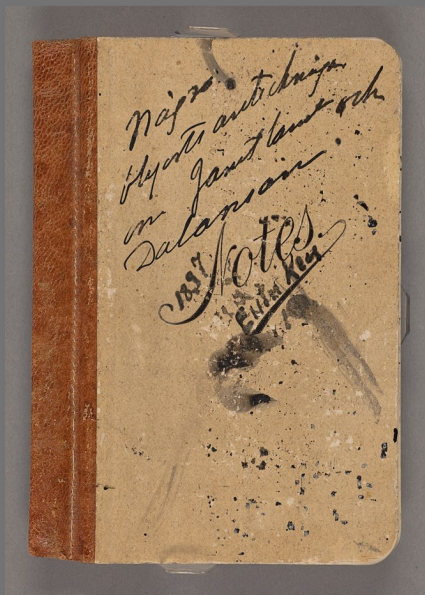


Key, Ellen

# Anteckningsbok.



Handskrift L 41:2:17

Tillkomstår 1897

Digitaliserad år 2015



National Library  
of Sweden

Nästa  
Hjerta antiska  
en samt samt och  
Salomon

1897  
Kottel  
Ettan

Ellen Keys saml 2: 17

FABRIKSMÄRKE



8

THEODOR DAHLSTRÖM  
PAPPERSHANDEL  
Drottninggatan 46,  
STOCKHOLM.

45  
 Ångbåt till Sundsvall  
 Men Turisten till <sup>U. 2</sup> <sup>N. 5</sup>  
 Bergsösa. Med Anders  
 till Anders <sup>se</sup> <sup>uppgift</sup>  
 Glömska <sup>hatten</sup> <sup>den</sup> <sup>slim</sup> <sup>gru</sup> rännor och se  
 Bergs utsikt(?) Med Anders  
 till Anders <sup>akt</sup> <sup>ty</sup>  
 till Anders <sup>Björns</sup> <sup>station</sup> <sup>Anders</sup>  
 till Anders <sup>Anders</sup>  
 julleit (Hammarfossen  
 och Anders handlande  
 Hammarfossen i Anders  
~~Anders till Bergsösa~~  
~~Station - Österund-~~  
 Österund - Anders  
 Tjärnsjö. Anders - Anders  
 Tjärnsjö.  
 Adress: Anders  
 till Anders Anders  
 inspektör Anders  
Anders Anders Anders

Man får Ties Nälden  
 i Stalien med arbet  
 öfver jern Nälden<sup>+</sup> Ties  
 År i Offordal, så 3  
 mil skjut så skuta  
 vägen, där är det. Stort  
 vattenfall, hörligt löp,  
 byggd på 1,50 à 2  
 kr. per dag och 700  
 sm. 250 m. ö. kaper.  
 Kan vandra öfver fjällen  
 till Kälåsen. -

Adress: Handöt (vid  
 en for) Enafors (Storlien)  
 Åm, invid Åre  
 Bydalen vid Örik (dgr)  
 Högåkerdalen Örn  
 Rätt (anbefald af  
 Rese Arbman) är  
 Wallbo Undersökn

Station, hos Jon Jonsen  
en stor, präktig bondgård.

12 - Nällden - Hjärpen

13 Åre - Skutan - Musa

14 - Kolåsen

15

16 Duped - Tännforn - Falun <sup>(nadm. län)</sup>

17 Falun

Rönnefors

Jest Hatt fredag (komma och gå  
mer bnf på aft måndag.) Posten  
frå vann i Östernund så att den kommer  
därifrån fredag.

\*) Nälldenbåten gick måndag  
och fredag kl. 11 tio och kl.  
3 från Ånge; samt onsdag  
och lördag till Ånge och  
1/2 7 p.m. från Ånge.

Från Smedjebacken till  
Ståmskelan med ärbär.

Hedäsen vid Kärrvik?  
Fryksäsen vid Orsa?  
(Bäcka Stortorget) Fälöden  
Falun - (Surborn?) Orsa -  
Sagne - Siljan - Sällbron, Mon  
Orsa. Kärrvik - Falun.

Leksand: Kärrvik lyst, Kyrkan  
och utsiktorn. Vätarna.

Orsa: Fryksäsen.

Mon Ut motan Jarna.

Falun: Gruva, Museum  
Bergskontoret - Surborn.  
Orsa.

Dalarna:

Gom via Mors kyrka

L. Lamm Sundborn, <sup>Hyttnäs</sup> 1, 2

Es Sparv: Porsborg <sup>in Fala</sup>

$\frac{1}{2}$  timme in Rättnik

H. Arvid: Manilund

Sapnek

1  $\frac{1}{2}$  mil öster om Rättnik  
 ligger Öron med säterijorden  
 (anta sig sig hotellen  
 i Mora, Öna, Rättnik vänt)  
 Så från Rättnik förs  
 deksand öfver Bergsäng-  
 bäckarna



*[Faint, illegible handwriting on lined paper]*

*[Faint handwriting on the right edge of the page]*



16 Juni från Stäm. H. B. med  
Wagnmarland. Häftigt väder  
Stille haf - solnedgången dag  
y, störde ännu  $\frac{1}{2}$  12, nä-  
man gick röt upp.

17  $\frac{1}{2}$  10 i Sundsvall - långa  
fabastiska väglinier - riklig  
grönka på sluttningarna t. m. och  
den Stenbofs på f. m. Rost. H. B.  
med Turistan - som gick zig-zag  
från sig till sig, med dess färd  
omkring sig på sluttningarna  
- trähas af olika färg ut i syn-  
stäl - alla, som till den Skönvick  
Bilag är röda med hvita  
knutar - och de ha södane  
djupt in i skogarna. Bakom  
sluttningarna de Skönvick vägl-  
linierna. Genom Ålsundet

in i Ufren har först land  
 med timmerne eller hakne  
 Grund, Timmerflodder och  
 som stänga in dessa - och  
 loken byg. Vid Bäckens  
 thi Ufren smalare och  
 Fridare - fylld af storkar  
 och har ut där en flotta  
 - med ett par apor i en  
 öppning mellan storkarne.  
 Stupande i Ufren är de  
 höga, är hakne, nästan ganska  
 allade, oftast som en vägen  
 na - sandbankene, från hitha  
 hild, bägg, al, rönn / en liten  
 Koraljer ut syrin blommande  
 rike ängstempelst marker,  
 en ut ett annan gör kölar  
 loken nya höjden, loken  
 är en höga, där bägg  
 syrin grävsked och där

endast båtstad väte -  
 dess än äro handarb  
 i båt skogen. Det ena  
 högr, djärfrån båt partus  
 mer sig bakom det andra,  
 elper som ofta stängel-  
 mycket ensligt, djupa stika  
 hörd pglan från stranden.  
 Tyvärr Tuto väpnat. Det  
 Glimme brudd sig sedan  
 omländ skedd några - kyrka  
 (Sindals Lidin) och där bl.  
 10 per afton. Lesio godt ha  
 inrektor Nordhanson.

18 de Solstr. Upp igenom de  
 skottend. Hovmannd båt  
 skogen in i barstegen, upp  
 till "Släppringen" af de  
 för railway komne storkar-  
 ne - med genom "Rannan"  
 Brottstäng, af 4-5 stöcke

På bear arde bygd  
 vänn, grön ~~hög~~  
 storkarne löpa med jätt  
 ut där - för telefon  
 från ett ställe med  
 delar när och till för mig  
 - och motas sedan med  
 i Ulfens stiet de plastiska  
 böjorna och så vidare  
 Ent. Zick med på bild.  
 bankens vägg vänn.  
 På höjden härby utskil  
 öfr. dalar och höjderna  
 med jorden. Här dalar  
 från svartgrönblad till  
 azur när. Den ljusvite  
 färke älskar fröskomman  
 med katten likhet i kläder  
 (frögrön m) väser lätt  
 i gräset med duffkulla  
 och många andra af väx.

Fokas rättspråk, enbart  
 ena drop och rent tungs-  
 mål - Guflykt för ormen.  
 Snysk, men tappta fenster.  
 Fiskt vatten, rinnande bäckar  
 i bäcken - Strömmen ännu för  
 kall att bada i. - En stor  
 konvalje ärg - där ännu mycket  
 blomma funnas - sparsamt  
 konvaljer. Resten bl.  $\frac{1}{2}$  2  
 vidan med Indalen till  
 Liden fjärra ort sedan med Liden  
 vidan till Utand. Det är  
 hela tiden de härligast höjd-  
 linier, de rikt beklädda  
 näporna droppa ned i vatt-  
 net, och - es per skurar  
 intymie - var det glittrande  
 solsken väder, tändbranda  
 fjärr, Hanande doprar ut  
 allt strödan fers - full af  
 blanda istika fläckar  
 i hvitte stranden grönste  
 speglade sig, och man  
 set för hirnlar duonella-  
 re af ständ fiskt blår

vatten. Båten ligger  
 till som en skåp vid alla  
 bacher där passagerare  
 sitta in - så alldeles  
 full i båten - jagelbarn  
 och den starka luf däften  
 kändes från både sidan  
 samt den friska vatten  
 däften. Bland har ett  
 där syns en barkuggs  
 klack - Annas borgen  
 kladda till toppen af  
 20-30 års barkugg och  
 en mygla af asp, rönn,  
 högs och björk - så nej  
 ser det ganska ut, fast  
 skog en skogaparkens  
 symptom i en pins.  
 Där är där en blank  
 klack, där kinnu. Dägn  
 mol i aspen och blank  
 stockan lym. Där är  
 där en vid skjorta  
 på en flotta.

Sällskapet för väster var  
Carl Ewald, den danske  
 författaren (Tice Engannet  
 Stue.) Tid Utamed Hies  
 Jossen smjältig för väster. Där  
 och strömlar <sup>mer</sup> smält, <sup>eligen</sup> ut <sup>av</sup> <sup>långsamt</sup>  
 gick vägen upp genom <sup>en</sup> <sup>gräsa</sup>  
 af de yppiga, böjkegläns  
 skeddningen mellan hällar  
 om de sig elgen smese  
 Larmad omkring dejen af  
 de många högländade där  
 ne af de låga höjderna  
 väster om ut sedan gick  
 vägen upp till Bisp-  
Gården Station - med  
 affarna lod koppar  
 rött, blått, vitt, purpa  
 utrami en äger öfver de  
 stora, väldiga, plastiska  
 fartyg och mynda väst  
 neine af de bakom  
 kvararna i oändlig  
 höjd af bränder



Kullane öfver lång-  
sträckningen. Kd. 11  
Så givt att blott en  
liten tunn slaga skida  
natten från de juse  
stor längd utskott (med  
litas af uper i botten)  
från Bispgården.


19 de Feb 8, 55 med Ty  
Lise Ragunda - förbi Pöle  
Fallet vid de två klippmann  
och jättegrötter (Täps stannade  
Så att vi gick af ned öfver stu-  
pen) och förbi den praktfulla  
Ragunda dalen - myllan af Mä-  
nande höjden. Bottnam är  
nu förbytt äg, fylld af grå vör-  
lader, här kin y här kan fin  
än en vintern vid höf och  
där en mängd redar har dem  
fallit att yandvatten tillhö-  
de gamla brukarna af Bottnam.  
Uppåt dalen ligger Hammar-  
Krossen, som bildade nä

Dröla Rättet upptöat. —

Seelan denna punkts är sam-  
 rade här hela trakten till  
 Bräck idel glas- och smärre men  
 med intressanta sjöar, omgärdade  
 af låga stängder — alldeles  
 lika ut huggen Småland, utom  
 att en vacker höjdlinje kring-  
 bakar det hela i landet. En-  
 dast Refsunden och Stank  
 ha stora höjder som skjute  
 ut i nås, det en bakom  
 det andra och fullt af  
 tunnmarker — vackra än-  
 den sjöar.

20 de <sup>19</sup> Kerij dag. Upp i Ultsida  
 torns på den af Tivoli (Caplin)  
 kugelbann etc. smyckade  
 Frön (där den gamla  
 träbän snart skall bytas  
 mot en af stin och järn

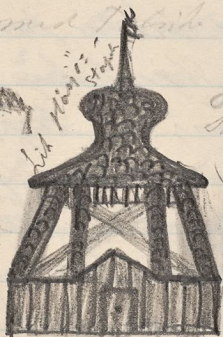
Utsikten från Belvedere  
 är en utomordentlig fjäll-  
 är stimlad af hvita snö-  
 sand och fläckar. Dessa  
 äro vackra, i majestätisk

Nedanför deras kläa disiga  
 masser lysa näs och land  
 löpa, med små granskiga  
 fjä - vita fläckar mot  
 det ljusa blå i fjällen. Väst-  
 värd i en höge, nere mot sjön  
 vid Frösö kyrka  med en  
 stupa, samt fjällklädd stupa

Gick dit genom rikskom-  
 mandet hömark - starkfärgade  
 blomma, i högruxet gräs.  
 Rågen i ax. Västlyheten på  
 träil nya: mogna aspår, Gårda,  
 balsampopplar, granar små,  
 mer den tundra

Gura gränskar som  
 förgrund, de svartgröna  
 gran/näsa, och väner i sjö  
 i andra planer och bakom  
 de skina till bågarnas  
 drömfine Ton med silfver  
 flinkan af snön och så  
 de skiftande sommar  
 moten öfver är vackert.

Användan är  formad, med tätt snöfläcka



Sök ut  
 Skogsdupe  
 i Stugorn

Kända  
 Känn  
 Fokst kan  
 med raka  
 näsa - ja till något härligt.

Språkt fullt af morsklike ord  
 = makt till mörke - men rent  
 i uttalt, men är andra  
 dialekter.

Typen vacker: ovala ansikten  
 höga, fina, röke näsar - väl  
 skurna munnar - bli lått  
 hårda. I runda, i mestaste  
 trötiga ansikten synas sällan.

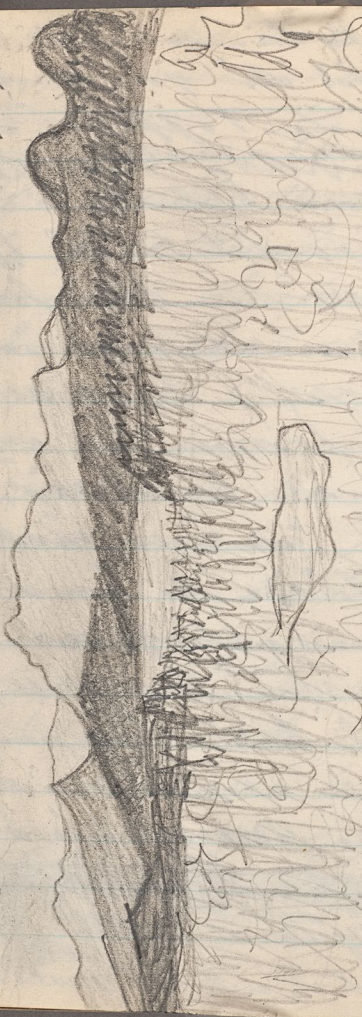
21ste  $\frac{1}{2}$  10. Tim. Källden  
 11 med låt klarifran; vid  
 $\frac{1}{2}$  2 med skjut klarifra  
 en mindre  $\frac{1}{2}$  5 vid Könni.  
foss. Det ligger vid en stor  
 sjö, med en stor foss - fast  
 af rön, björk, höfs på udden  
 mot sjön; en höf tacke  
 där man ser mojäll (Säven  
 Alderklumpen <sup>Lappklumpen</sup> m. p.) och  
 dem (Toss-lacken) så högt  
 nära. Från min lalhof  
 denna linie af äran  
 och en udda

~~Handwritten scribbles and crossed-out text at the bottom of the page.~~

för afstämning och  
 framför de yör mellan  
 vajande Toppas. Där  
 ha visadva Nils Andham  
 och fram hustru  
 och yppantigt ha för 1, 75  
 en dagen. — Här finns  
 också en baldern, med  
 Lissoppa (!) bygd alldeles  
 öfver jernan och en  
 gammal landsväg, lång  
 öfver, med en väder  
 Gårdhage för en sidan  
 — en väderpromenad.  
 Där synas flera fjäll, som  
 ej lika högt synas från Turen  
 lachen i synpunkter det  
 morige, närmast lika Sten  
 fjället. Öfver äro  
 åt Sjölärens synas Övike.  
 Hällen och Årskullarna

Lapphund

Chlorophyll

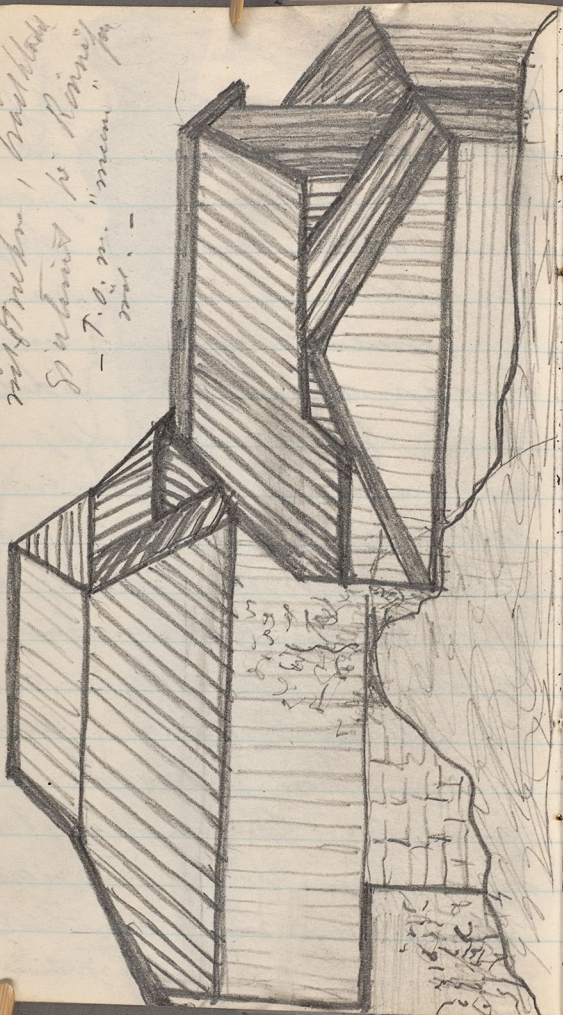


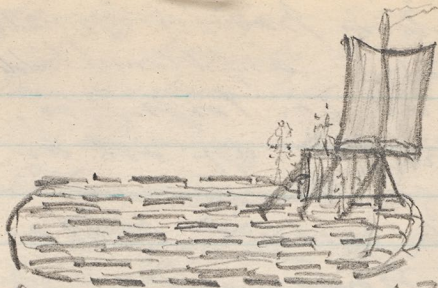
Fraie w. huggen u. Tuobachus

27-28 - den första  
 alldeles klara afton - jöf  
 hadh Vaknas på Tills-  
 packer - där sohn gick  
 ned och lämnade bårge  
 djupbli hela natten  
 med suldgunden, som  
 aldrig stelnade - hela  
 natten Går som på dag -  
 med solen i ett maln -  
 hemm Stikbli, delar med  
 öster ut norr - opat, topa,  
 mot väster, Guldgrin, kringul  
 Gulvöl - Lyde 10 gick sohn  
 ned - Anakuten fick Skäre  
 toner i norr - vid 12 fick  
 den också fin Skäre ton  
 och Nour fin 1/2 3 gick  
 sohn upp - vid amtid  
 vi - toner på <sup>de gamla</sup> bårge.



Del grande abbato  
in pietra, basaltica  
G. in basso h. Rinne  
- T. O. m. "mura"  
2000. -





(Den inre floden) innehåller som  
 exempel, ur en björkas skäp  
 stupa latinsk sigel.)  
 Vid gamle vägen - som  
 är kärlij i solnedgången, de  
 guld faller på björkans  
 och höjer upp granarna  
 mossor - är en af skiffertens  
 skyddet källa med iskall  
 vatten - lika kärlij som de  
 fraggande gräddgula  
 mjölkbr. Stilla dojar ha  
 vi nu på - sjön som  
 en spegel, äro i det,

afsattion framför byggande  
 - trautlike ångbåtsklädd  
 med ut har torsoffor,  
 smärre, än upp och är  
 med sin terräng, och man  
 får de vackrast blickar  
 mellan fjärdgrannar ut öfr  
 vadsmyggor och äsar, <sup>Thugij</sup>  
 grön väar, där aut döfver,  
 mossige klippor, där fjörkane  
 ormligt vude sig vrbands  
 fäst på sig -

[ Oldklumpen <sup>Rämn</sup> ~~här~~ öfr <sup>öfr</sup> ~~öfr~~  
 no län Rännö-sjön till Storö-  
 fältet. Gå till Oldens by - och  
 läm båt hos Ole Anderson i  
 Lerche. I båten på Oldsjön  
 till Långsälv fältet upp på  
 Långsälv. Tillbaka till båt.  
 Stå kvar i Oldsjön - och

dän på en vägen går upp  
 till "Frankrike" - dän på  
 San Anderson till lots på  
 Old klumpen - kom igen.

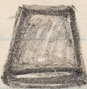

(Eller omvänd!)

i Råne: drägen  
 Mattis) Anderson Rits Porsen  
 2, 45 - 3 honor.

Jonsmeds kolmen Lapby.  
 gick ut. b löst på Råne  
 by med Kerstin (flickan heter  
 ja varit i Marit, Britzen  
 Karin, Barro, Sara, <sup>Leia</sup> s. d.)  
 till "Suarne" (sittar) vid  
 fets of "Suarne" = björke-  
 men äsa under  
 fjällen. Våren sinen stens  
 skapbucka, tråk med  
 hjörten ut dräp björk  
 samt silvervide. Då  
 vi kommit förbi Finn.

Säter Skerf väjare är  
 sämre, betes slutningar  
 där man börja är  
 alla vid skogen - som  
*Polypodium alpestre*, *Seranium*  
 dels är hök - alldeles  
 underby, <sup>(Svartklädda)</sup> samt af hängan-  
 de lapar (*Uroma*, *abuctoria*)  
 och gräner - ofta mycket  
 smala, raka, röda och  
 topprisna. <sup>(Torkad / byrå / i jordman)</sup> Här uppe  
 synas ofta allt fjällar  
 och skippsta (i sol) i all  
 färger - från djup rött  
 svartgrönt, smittat till  
 blå, gult, brunt, gasast  
 blågrönt, gult till - allt  
 efter höjning och de  
 växter och den skog, de  
 bära. Mycket små kan  
 på fjällar. I bodane

Köningsbodarna

om slagen af ~~St.~~ Stockar,  
 spibare af skiffersten, skoskor  
 clite - <sup>spändak</sup> golvet i int, sängen  
 träbit, under den ned, vägg-  
 part väntar - ett bord -  
 gardsin på pöntus, löf och  
 skummar på lördagsafton.  
 När de de getter och kom  
 em en natt, mjölk från  
 S. e. m. Slå upp 5 mjölk  
 sin getost och <sup>(1 om kött)</sup> kött, köne  
 "Gjita" teoris - eller de en  
 lopp till det; hästar - ofta  
 i 100 tal, valles af lappas  
 (2 h. hästar) de alle plät-  
 skaller  med kappas på  
 10-20  40-50 gitt  
 kan en brödfrys de all sköt.  
 Lördagsfrändes påsar.

Här uppe är Sättra-  
 som för 1000 år sedan -  
 utom att de tapeterna  
 med upptäckta lands-  
 ordsupplage! Herat är  
 de guldbeade av järn. Sai-  
 skiss och skild färd sällan  
 - men tryck och för ort och  
 dylikt - med <sup>och</sup> träkärl och  
 träbänkar. Lög där. Sök  
 för magen gummens rydliga  
 mormor Jensens skelmen  
 - lappstuger, kätter - lapp-  
 muna" i ett kapell utan  
 lönter och dörrar, och  
 guld - nattvard på en  
 plankor, ur rullglas och  
 apotekskask! Vacker sig af  
 lapparne - som är munika-  
 liska. De flöte lappklädd  
 - Olavus o. a. rikare

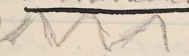
Ta bondblåder - lappan  
 lägga af sig, när de gifte  
 sig med bruden och flyttade  
 till Åreström Ålsm. De här  
 brude "ljuss on vintom  
 ge i brudare och äto pätt  
 on somrarn" - vilja ej  
 arkte, än ostadiga, läst  
 "väkta" och stämna lät  
 af det, sad bondvika  
 som också undrade att  
 någon välla gifte sig med  
 en lapp! medan lappan  
 säne vill bli köp sinom  
 gifte med bruden. En  
 lapp som kunde trolle  
 "staggas blodet" i lock  
 (= kypor) de kan va  
 "sinrip" om talade. Och  
 alla var "väldet konom."



Bänderna har<sup>er</sup> äro all-  
 ty "knistiga" - och sprungs  
 i från gudstjänsten samt  
 skändade kändis och  
 predikans längel och en  
 nattvarden! Hvar damps  
 och sprungs ut; flickorna  
 ja var för sig och de  
 kländras in; barnamord  
 komma i i faga och ai fa-  
 den<sup>er</sup> fallet, komma de bli  
 sossne en lång tid, men  
 to<sup>ra</sup> en annan - Torr taga  
 de lifort af sig - men<sup>er</sup> kär-  
 ker ar<sup>er</sup> in<sup>er</sup> se härdig  
 fastad noe för tiden<sup>er</sup>  
 Liken<sup>er</sup> Talar me all tid  
 vid flickan - och för  
 Tim pader annan<sup>er</sup> soss  
 de<sup>er</sup> h<sup>er</sup>, libasi<sup>er</sup> en

fadern min. nika för  
 fathingsdoms skuld.  
 Min värdinna hem - en  
 vackert af den Hög det, med  
 smagligt äran och fjäll-  
 var den 13 änge Nils  
Lauritz Pålson, son af  
Pål Nilsson - en mycket  
 snick lappgosse. Han  
 följde mig half vägen till  
 Finnsäter. Kom hem  
 1/2 9 - gick från Jonsens  
 hem till 3 - Hög med  
 i oss kan ut dricka  
 1/2 timme i Rönngårds-  
 dammen för att torbar.  
 Stället kallas både i  
 fjällen och nere i dalen  
Kölador Säter



Klaskan 10 på afton rodde  
 Sång Rännsjön - stilla  
 bågarn blå småg och brimbar  
 Julid, skogarn svarte spryglade  
 i sjöns stäl spegel, så fina  
 disningar som stark de björk-  
 och granbarkens, låga strän-  
 derna vackra. Från båtstället  
 (ty id fall stannade vägen i  
 Storån) gick vi två skopvagnar  
 till Bredan, Ålsten by och upp  
 till Storabacka, i djupa skogen  
 med  braxne tall med  
 gran och med vitlösa och träsk  
 lundna, pittoreska klippor om-  
 givne rullande. Klackar  
 3 med Jan Ersson / satte ut  
 värfar till Erik Ersson, som följt  
 mig upp genom byggen, snar väta  
 moss - ständigt blötande - upp  
 till lapp - nybygg - tobaksko, drack  
 kaffi - var 6, 15 kr Ålsten  
 - den härligaste utsikt Ål-  
 skutan, Anjandkutan, Östfjället  
 Söstana, Kallio bygen - Jubel  
 av behållerna sjöar som  
 safirer - de härligaste jäst-  
 toner. Her Tre Frankrike  
Högst - därifrån genom  
 Skop snar och Sumpas till

Långsigt fallit i 7 af-  
 sätter under sista yfver-  
 vrant och vild - fjerr  
 af vackrast Timmer och  
 mest offlit rader Storkar  
 nedunder. Hållan  
 är lösa och granarna små  
 och flura, de enskilda  
 är ej raka just. Rode-  
 ndan öfver är en del öfver-  
 - som till tåka som följt  
 hvarnå talo om sin  
<sup>god man</sup> lilla lilla gring - var och  
 (i fall besättning) villas det.  
 Guller talade om skogarna  
 återplantning och tog med  
 att afse. Minst 2-30  
 tim i tilländan (nu 5-6  
 Tim - hvarnå massan Ta-  
 alla väst!). Det var nu 46/100  
 Storkar, som jäst genom  
 disse vädrens - ju en  
 gring följde. Lilla vädret  
 afse. Ränni fyller med  
 16,000 Storkar!!!

De fluta stjern grå, jinsten  
 i smykebåd, på ~~"L. L. L. L."~~

(öfr. vänig) alltid stängd  
 helgdagrum - familjen  
 backad i ett par. Stora  
 väggfästa sängen, med en  
 kort ändar sin skåp.

Kaffi liksom araban. Vind  
 ut saft: gammal komon på  
 likafast som man helbar -  
 och kokas utan surrogat  
 gods och klar. -

Husen - för fukt, frost och  
 i samfundet i akt tagen af  
 Ador - på höjden liggande  
 och odlade på lång denna  
 ha sina sätrar ofta ett par  
 mil borta; olätter på myrarna  
 mycket hö så som konns  
 hem en vintern. Nu odlas  
 myrarna mer och mer. Full  
 ordt om, och myrsta alla  
 däligen.

Sjö Wälchen (utan Offordalstegen)  
 läge, enformiga stränder  
 utan var en vedlar, med  
 låg granskop <sup>37m</sup> näst så har  
 också Stenbjörn, den del som  
 syns från järngruvan. Tälldags-  
 riken. Så lidas grannväg-  
 visna granar, många tallar, med  
 rätt skägglap. Möss i en lås  
 dal, med ett brett strömdrag  
 i sjöen, ett lågt tallbacke  
 på blygde sidan. På andra  
 sidan rätt ned - till höger  
 det är en bred ångsmark emellan  
 - är brunnar äro, men  
 behållna - utan fördelning  
 enformiga i konturen i  
 utan framkyttand partier.  
 Oriktig pälld skymt öfver  
 dem - ett litet stycke i  
 vilka det reds ut vidgas till  
 sjö synas de mest som nästa  
 om tomme. Hjarnen ut  
 en liten sjö - till höger  
 från Hållan syns en

vacker linie af Årskutan  
resariolad och högt i sol-  
indgången. Vid Hjärnen mes  
frängt an<sup>n</sup> mässil, men mes  
samlad i linerna. —



Härlig, spegelluvs afton, med  
rött färgspel på trycken och  
himlen. Vägen från H. till  
är vacker: rullandsagt  
fiskt, små fjäll och fossar -  
mellan näs, klädde med  
sam - ut ängar med björk och  
asp - växlande, släpande  
genom dalgängen. Örtkott  
nu nästan möjlig alldeles  
- en rätt tunn massa, utan  
starkt fördelningar, mycket  
konturer. — På Slaget H  
Y från H. till Årskutan och  
från Slaget 10 på toppen.  
Vägen fint kant, som

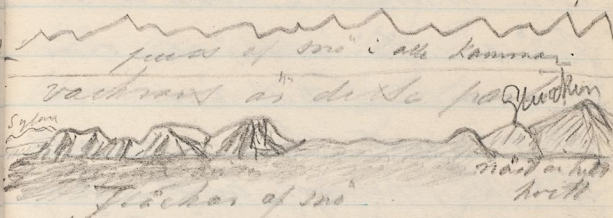
Löfvis ängsmark, så tät  
 granskog på stupen. Efter en  
 matst 3/4 time öfver träd-  
 gränsen - så tan dröghet  
 vil en more - tier blev  
 fan snö ut stin ut vatten.  
 Absolut stille ut matst  
 dag - den karbjant möjlig.  
 mycket snö ut i st  
 öfver dalen - där det mest  
 vadsme de på eno strand.  
 saktan sluttning, så otile  
 tyon, där landning ut  
 jämnig skifra - andra  
 stranden Skogens sluttningar  
 öfver den - de möjlig.  
 Vanden helt högt fjäll.  
 Kammaren incepte i  
 Hi. Toner, me blev med  
 hemlen - Uppkomman  
 en hel vord af stället  
 Nicks höjden - som  
 en dröm så skint, full-  
 kamligt - på en gång skuld.  
 dit söder alle vattenpytt  
 blänkande som silver.



åt de andra värtar  
 ställe, Gästlog, spegellinje  
 - fjärrsallat med  
 en gämn stor soffa -  
 - som är en slipekarta  
 som man hjälper med  
 all den värtar enoch  
 värtar, den värtar  
 - Tjänsten - den betes  
 mark av skogen, och  
 slutad med man  
 dalar av den värtar  
 - en skugga, som i dalar  
 är en hög 17 ångar  
 är, kängor för ut som  
 en sadel ställe ställe.  
 mig - runt om 100 -  
 flöcker - höjdline baken  
 höjdline - buren, gule  
 lilan, grüne toner. Nimm,  
 alla slap flö av kurt,  
 och lilan länge bakt  
 - Kalljen varit spjut  
 ställe, som sin kort  
 vandade kammor

omkring. Vid Dugfall  
 stigen banan upprät höj-  
 slätten - vid sidan af  
 Ånn, full af äsar. - Bergsin  
 liksom näst detta:

eller en starkare linie.



Hela landet nu till Storsjöns  
 Seppe - Stigningen upprät - höj-  
 slätten med alla de små  
 sjöar - vattendraget - som smälta  
 till Mörne, vägen vid Hjörpe  
 smälta ut vid Jor omväg  
 vid tre - fardern längs  
 Kall - Till en lönjar endan  
 mellan höj slätt stigningen  
 - med odlad grön

fläckor mellan skap-  
fläckarna och jords vid  
Nussi this spegels bred  
och fjällen med oss  
komme alltid nära  
om man har - förtjänat  
tiden i synnerhet om de andra

Gjällen för allsamt öfver  
vägarna. - Det var min  
det närmaste sterrikt - en vild  
af safir, opal och kvarts - Kung  
har rätt att säga att tärnkandets  
symbol: en dof som dansar  
i det lilla ljus, vid, och mild blå  
luft, glädje, och, som af fjällen  
öfversikt - har stora träd, som  
att as att drömma under - Och

Stjärne  
Höf

Visantoffa: man ser kungen minna

O. S. station

Juni 1874

10 39 m

Jullbladad

O' karvett (!)

14 15 m

Träffade Tavar

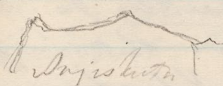
Stjärne och hans kusin

Syljätten



Sintuon pän

Kasi -



Dnjiskuta

Marshigan

pän Kalk

(Jagennä Arvid Knös)

Var uppe pän 10-3 - åt  
 fan smö" och chokolad. Säck  
 med den mer Skivpa och  
 väta, samma vägen till Kasi  
 - mycket smö" och bröcker.

Fram det gamla Kasi grupe  
 - där står femm i mängd  
 och stora gärs gruvställe  
 en ordentlig väp, genom en  
 gran och björk skuggning och  
 en jessande stovin med  
 till det grantruffpa  
 sammaldag Kasi) på en  
 stannande björk äng

14 I vänerhus ha-  
 badad i sjön - en liten  
 bit ut sidan ut man  
 den svenska Skutan på 1/2  
 timme ut man där <sup>uppe</sup>  
 bland snön! Klockan  
 8 var jag i Huse - hade  
 de gått i 3 timmar.

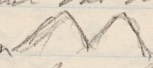
1/2 11 på morgon med äng-  
 båt till Huse - den  
 gudombijakt dag - y en  
 flått, Spigelblank sjön,  
 flockiga sommarvår -  
 Kallvin hade på en sidan  
 Instruktion, på högen och  
 jämpenberin Tjänstgöring  
 med Sufjättas underhåll  
 så att uppstämning, aflösa  
 om natt, med på ångs  
 Skutan och Prave högan  
 huse, lisa, osv. Håberg

alldeles speglade  
 sig klara i vatten -  
 åt öster Old blump  
 m. m. på hette moln  
 kantade till skugga -  
 en syn, som en underlig  
 glödande span som genom  
 himlen - och speglade i  
 sjön! Så påi kallt sömn  
 en liten vack. Bygd  
 med mycket blommer - där  
 på Jupula - som är midt  
 vacker - Laga granitvack  
 för hithad och där  
 skutan och en annan top  
 öfver upp - så ganska för  
 en granbacksig (L.K.) och  
 så med på Äiklyra  
 efter Tier Kolåsa - där  
 sjäfra bygnaden - stilig  
 ligger på en kal back  
 med nedan och efter

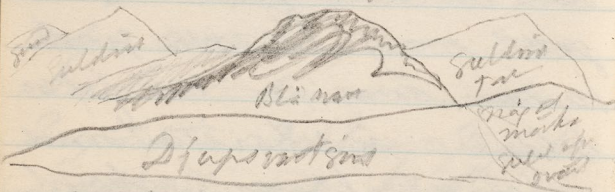
den Väter fülle  
 af Björkar, de rikligt  
 arigt blommar, Lador, hägrin  
 ||||| (medelprodn.  
 m. ställen = Fm) och  
 i sjön ligga spridda  
 stån och mindre gran-  
 bouner, var - och omkring  
 den st. de härligt snydd.  
 bunden hert och märk  
 lagren i en tät skuta  
 hult - men åt vandra  
 kallt ston sky man  
 en Old blunge m. m. och  
 rejn mindre sjöar - men  
 Jödemis ha man alle  
 3 sjöar - Ödliga, Jupub.  
 Kallare och bakom  
 den i Hå och Leta. Tom  
 som i d. d. d. d. d. d. d. d.  
 dagen i. i. i. i. i. i. i.

hela den lägre  
 Gällsträckningen  
 i den mjuka Håc  
 vägen — En alldeles  
 oförståelig syn af drömm-  
 skänket i denna dag  
 som varit enastående  
 — ett en bit — 40 %  
 värm i solen jag badade  
 i sjön. Inga bappar  
 här. Men ett par var  
 utmärkt en språng med  
 till vattentåg (finnas hos  
 goss om.) Bommen gjordes  
 vackrare singliga — men jag sa  
 hela c.m. i utsiktens tornas  
 — där utsikten är kärlig ut  
 Kville från gjorda lufta  
 mild som <sup>Havets</sup> Silke, och all  
 (och orala) var tyg ut utom



Skällorna. Det lilla  
 kyrkan af trä, hvit. är  
 helt öfver genomskolmen  
 gräslada. Ute gjafs  
 Solmånar var himlen alldeles  
 m - bogen  Stodo alldeles  
 mörka mot en himmel af  
 Topos, gul och opal och  
 gink solen alldeles baken

Det var en son  
 di stod med  
 ena dykt, Svartli med  
 den gyllne himlen, med st.  
 Guldrök lög ofur de längre  
 bort ligande höjderna

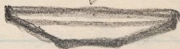


Uppsvartens  
 och kärbyla Tom i riket  
 litar allt längre bort.

Ett bry glöddes som väpna  
 i gyllene tross, med  
 hett sm<sup>tt</sup> på. Och sedan  
 kom solen fram ur glöms  
 i skenet. Sedan blef  
 omringad lysen emaljli  
 mes guldgrunden.



Ett af deras aflänge mjölk-  
 kat - mjölmålade

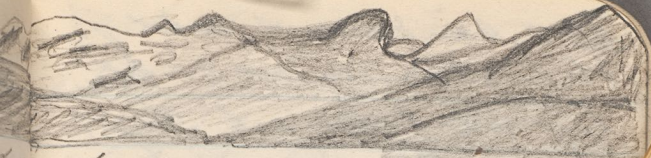


Präst Tolf fjöddel himl  
 mig, guldat, gulgen i vetter  
 och mjölkli öfver Skutan  
 där fullmanu stod i  
 full, lade in danande  
 guldbr öfver Åk ligen  
 och allt var guld, luft  
 varm, full af dofter - allt  
 stilla - en gudars ro.



Kälärens ena sida.

Ruste kl. 2 från Kälären  
 lite härligt väder, blott  
 i så stället, men flygande  
 till de gamla öarna Väster-  
 Efter att ha ätit i Hemi-  
 gick jag därifrån 1/2 8 en  
 va kl. 11 upp på Skutan.  
 En härlig natt - Kallare  
 låg gyllerind. Svart där  
 solnedgången alldeles vaka  
 som rik topas. Sedan  
 de andra källan alldeles  
 djup till i olika toner  
 glidande in i dimman.  
 Klipp - Det var så vacker  
 (det blev varken)



läga, mungre och brun-  
 gula och ches röda. Det  
 gule på himlen skyf sat-  
 gind åt stenor och klipp-  
 utöpping och så man  
 stod gyllen i fjes den  
 stora ölslykter och  
 lade sitt guld i näja  
 af de otalige små vatt-  
 ren och under dem  
 landskapet i Hånamb  
 dit och det så stulle  
 att Hedd Jächan höide  
 att så klart att hin  
 lites förgny af ren-  
 nessen syntes. Det

Var så varmt och jag  
 blev stormad i flen-  
 ligan och trötad mig i  
 ett härrätt med om-  
 omkring de jag kom pan-  
 tica Skutans topp. En  
 Karl i turist byddan! —


Jagen denna — himlen  
 alldeles klar — endast  
 dis - bliaktig — ut alla  
 häll. Kl.  $\frac{1}{2}3$  gick solen  
 upp. (Det var så mycket  
 när man väntar för en sol-  
 uppgång att man får en stark  
 känsla af att solen glimtar  
 se för klubbarna just den  
 morgon!)

Nu har härskande Vind  
 — i flammets vind, det

vackraute juus nu — <sup>Delo</sup>  
 jag slocknar på skutan  
 mött jag en hult ström  
 af grön, järn, kor, med  
 mun och svarte stänk  
 emellan.)

Man upplod öfverhelt  
 hult, på en myck till  
 hömt för en ching till  
 vult af höjden och stas  
 flanke gån — allt lög i  
 svartblår en dimblår  
 när molnen stafs vida  
 känd glöda en soker  
 artitack af en dym, med  
 det orange gula öfar dym  
 or sula de gudombjör

Hummalen, Totten — Kalle

 knakar med förste tur  
 rist kydda. Totten en by på  
 sluttningen.



Savula  
 Kerka

Finner - tresigt tiller för  
 alla båg under solen -  
 sedan gläddes de andra  
 midt emot i mig, i  
 djupgrin, ljusgrin, samt  
 lit - ljuslit, märkligt ton  
 af moten - ut båg skugga  
 - tänkte toppar af solen,  
 alla ton i lila, rosa,  
 röktoppar, vidles - i för  
 dis. Så för Tunis bydde  
 för Heumen väkade för  
 O Gs Bekoms ut guppen  
 Wrangel samt för Wandell ut  
 för A. Carnel. Ät i Sins  
 Staurant. 1, 18 Tim Duped  
 som byge ut rikt för den  
 mjukt vägg - löfskaps ängar  
 vid foten af Mulljället -  
 med ut rikt at ut rikt och  
 villom inbaddade i fucus  
 af björk ut dyllit.

meda isen ligger fäst  
 under fjällen, men närmast  
 Jämtans landskap  
 och Dufvö monumentet  
 kärty utsikt - en härad  
 som med en liten mitt  
 emot, isen syns kärty  
 med sine berg. Sedan  
 en skogig enformig  
 till en liten elfva, där  
 till Björns källan går  
 öfver Bergs och med  
 till höger (innan man  
 går öfver bron) vägen till  
 Norrt - där finns gärd  
 (en kist, på grundgård  
 med tegel) heter Liptad  
 och därifrån går kar  
 till en präst Norens be  
 stämmer - pris för 75 /  
 för plan 50 ö.



Den vägen var ypperlig;  
 man redd alldeles under  
 fallet, och detta ligger  
 i alldeles vilda naturen  
 vid en "sjö" med brant  
 stupande gräs och björk-  
 höjder - grann - som öppnar  
 i det ljusa björkgrönkan  
 och på andra vilda sjöer  
 håller enjuka kanten  
 ända upp emot st  
 skutan. Fallet det  
 mest vildsamt hastiga  
 - från Tännsjön en kort  
 kvit skening bit och så  
 höjdligt brant ned - var  
 ut liksom utar all tyngd  
 och konsistens. Helt  
 gräde, snöflökar som  
 uppe, dem som fuller -  
 stora stoner i midten

Der märk och kemisk  
 ut och så är det en  
 som blifver till vinsten  
 Je' hvar vardags lyft  
 och kastar ut nästan  
 som en moln. I sågt  
 dinna ställda flera  
 vägnägar, upplästes i  
 trivande dinna, vilddades  
 Je' nytt - en lyft <sup>med</sup>  
 det hi uttut en de  
 svart blankt klippor  
 köpt upp med kinken.  
 Vandra så tuktade -  
 äkt. Hov från Dufed  
 nummer 1 med en fläcke  
 - trättade mig hos herna  
 och åt i Dufed. Secla  
 10, 13 dänipais - jock

ligger hela natten, de  
 för mig nya biten Bräck  
 - Sny i vildare: lög-  
 try, skog - och hög mark,  
 sjöns uttan märklig  
 karaktär. (Kunna komma  
 upp i det - så jag slapp  
 undan honom i så tillkom  
 undan läroinnom i  
 Sundsvall!!) Man  
 kanna djuren igen ut, till  
 en strikt församling ut mellan  
 låga fjör - och bänstränder.  
 Vid Lyndal till Lyndal  
 stället angående  
 mer uppenbarligen  
 (men bara som  
 till mig fört led) och  
 ett stort vattendrag (Ljus-  
 nan) mitt igennem  
 Samvill Landet Går 150.



Och Arvi en af de gamla  
 kyrkorna med Stapel bedmit.  
 och vackert flerbuss i dalen.  
 Annars är det allt mer den  
 milnatliga, somiska naturen  
 som nu kommer.

Jämtland knig sjöane  
 pass utmärkt för kultur-  
 arven för skog. men den  
 ännu är långt och höj-  
 den bryna bant råder ofte.  
 Knig järnåge har ofantlig  
 utsättning av byggande  
 och rum. Lapparna gå  
 det ut för mid; sjöden  
 för narna, var, is för  
 ronnman - öls mindre  
 köst med lapparna ut  
 ronn " Jämtna fann  
 Jämtland fullt för.

Lappan lara sij på 3  
 är hvad andra lara på 4.  
 Undersåttus skola och  
 Ostersunds Seminarium  
 är på lappan. De som  
 solaper ha medföt något  
 som nationell skolskola  
 (jämte för att "skola där ragn"  
 vid Kvernfors L. U. på amn  
 datorer i ra getter - nu  
 bördene ha varit hänsynlös

~~Att ...~~  
 Med emot Sjon Kvern  
 Sjio de härlige lunder  
 och alla af hett stann  
 mja, yfje Girkas vil  
 de mjuka sluttningar och  
 äger, där det nu häryt  
 hö på häryt, huskes  
 Kämteckne Dolane. Roser  
 (primorsros) Smultorn,  
 Glommande lindar

mötte i Falun. Det var  
 som att kärleken hade en  
 allvarligt uttryckt  
 mantys anlete, i ett  
 Händes lundh samms.  
 Riktigt idealiskt.  
 I Strålande vädret på  
Söndag 18 till Perborgs  
 ville vi Rättvik - nästan  
 riktland mellan det nya  
 nästan intycket samt  
 barnskaps. Lipo' höjdes  
 King sjöar. Sjön var låg  
 härligt speglar, med  
 bogen på andra sidan  
 i mjuka, molnliknande.  
 Hi vägar; Lerbogen var  
 Rättvik - samma sluttade  
 punkt af äker-ut vägar  
 tygar / nu dypte vid  
 vägar på "!" och

vide Steyn, Brithe  
 Glänne som ädelt  
 i Skudgäver. Reda  
mande 19de vid Emma

Spann at jag i deras  
 ypperly. I klar vagn  
 med viderand läst den  
 med till Kätt vid (2 gmn  
 lolsamma hotell!) och  
 där var vi vid Kass  
monumentet, vid kyrkan  
 (innan på en udd i önd  
 Björkäng omkring) vid  
 Stjemböke monumentet på  
 den lilla kullen Hökber  
 get. - Att jämt härligt  
 väder. Kätt vid en konst-  
 dräkt är idealiskt för  
 en sådan - stilfull  
 och praktisk. <sup>Den rikt-</sup>  
 Kommitteföreläsningen har utseende  
 samma utseende som Denslen

Använder ofta rime  
 och vackra. Poetisk som  
 har mycket mer känsla  
 än Jämtin (mycket utjords,  
 mjukt) är Tillika mycket  
 själständigt, utar all  
 häst, meda de är "sine  
 egne", och torpare, och  
 underlydande — utar  
 hem fattiga som häls  
 dock kunnar på tappar  
 de brukar. —

Har bli hjärkan så kärli-  
 ty och värda: Växte trängst  
 först för att bli röja och  
 sedan gattin de. Så Händ-  
 hult bark har jag i ut.

Björkåsar Sigar Hä mth  
 dem, miltare partier af  
 barn, bygnis snygga



linier med olika klä-  
 rut - olika vägar, som  
 genom naturliga allier-  
 ett fäng (= kudd) med stygn  
 i bakgrunden - eller ett  
 klänande bryg - det är  
 Dulane King Seljan. All  
 här från Penby, har man  
 det allt sammant - derfor  
 get i Appt med tygn rors  
 med rutor glimmande i  
 solen. / mätte Span - hästar i  
 knulla, kom som puppa vid nyf. dnd.  
 hästar i Paris - "God ut harku natur  
 kan gifva mig"

21. vi i Bjergskolen hos  
 köft namt och annan  
 Arrens - reste sedan  
 1/2 7 l. r. till Posa  
 vägn dit - utom en och  
 annu glimt at Seljan -  
 och Posa

Går genom Gårskes  
 åker, äng, björkskogar  
 i del, med härfors vänligt  
 inforsigt. - Utmärkta  
 klippor - Vid  
 man kont in vacker  
 blick öfver Siljan med  
 öar och berg på andra  
 sidan - Stora munda  
 närmare än vid  
 Rättvik - om Siljans  
 mydas inbäddan - af  
 öar och Tenar - Sollund  
 i fjorden - Kuslens  
 öar med de "Herbrän"  
 (virket på stenar) gamla  
 äppelträd, krusbär och  
 viltbärsträsk, krusbär  
 stänger, krusbär - här till  
 många bondgårdar,



Herbrä

Anna.

Det blef en alldeles  
 härlig solmiddag i  
 Örnasjö, sedan i Lilla  
 vid Åre speglade sig  
 den gyftröde och  
 sedan klarvite och  
 röde himlen - de  
 mjuka, vilje beqväm  
 var klart blå, för-  
 grund gus af fäst,

väg - kläper m m.  
 af björken eller grann  
 grön - af sande  
 ängar - - allt det.  
 klara gröne, det  
 bygen först blå-  
 röde, sedan bli tom  
 hemla, vad mer helle  
 det mjuka, rika  
 landskapet var  
 en landskap i dyllig  
 en färs stark bild.

Torsdag 22 - gick omb.

8 på Östra och var omb  
 11 på Bryksän. Vägen  
 först genom fält, efter  
 till - en stor äns broar,  
 söder Klansjö by och  
 sedan undant genom  
 liten bäck till till.

Becka ut där sitta  
 glimta af Sjöns ut de  
 skillemållans blå vägen  
 så skärande skap stj  
 som det vackra samman  
 den sitta, högre delar,  
 där linne, kläder (ut  
 färd smulten) liksom  
 vägen. (likhet som i tre  
 kyrkornas - ut 3- tal  
 på borden, med lador, stätt  
 kläder - alla grön - ar  
 Bonäret på borden, ligger  
 i högt alla, har vackra  
 anmärkning, fjärr ut  
 vinn, hem om, grön  
 utskolen, i silfver ut lita  
 skiftande, vajand kom  
 fäst. I Herriet där  
 nyöten är, stå ny med  
 nyöten bundas af plät -  
 ut stugan är alla

Jorden med golf,  
 gardiner, stunden Tapeter  
 med säng, fäddstätt, skiff  
 vägg hyll, väggplacka, bord  
 bänkar ut kullstolar  
 m. m. samt kort menad  
 spisar ut par had snyggt  
 gästhamnar. Samliga med  
 enkla trä möbler, andra  
 med mälade. De ha  
 klass kor, inga guller.

Bar höjden med ett  
 stativ för bilan) sym  
 till smitt. höjden ut  
 gjer en koppar i skugg  
 byr, under stora äran  
 med ljus kylläckar af  
 hvide den största ar  
 Orsa - ut så handadt  
 med skugg fläckar bort  
 att man kort där  
 om, ja! Skuttar ihop ut

åter värdgar sig (Siljan  
 en runt, med (den i  
 Jorden) till västra höj-  
 den vid Rättvik och  
 till höger och vid dekanen,  
 vidaföre med sedan  
 Benasat en <sup>1/4 mil höjden</sup> ~~Väst~~  
 nämnt. Från den är  
 höjer. Grundplan är  
 i det skog - så <sup>offr</sup> (Jön, från  
 af Tungen och var - de  
 från Stunden skogigt och  
 Stunden ägas och fält.  
 Allt i det i till den -  
 en mycket flod, till  
 mjukt, Gies Tapla, som  
 för en hel öfverflöd af  
 Siljans område. På  
 västra sidan ligger  
 sluttningar, på höger  
 och höger berg.

med mycket mjuka  
vilda linor — och en  
hell om en av de som  
sändes — alla in till  
"fjäll" bara bär.

Alle familjerna flytt. till  
Björnsåsa och så vidare med  
sin besittning o. d. till Bo-  
näs etc. Kullarna stöcker  
gärdar och bär som i  
skinnpävar och till o. d.  
i flata, stora rygg bagnar  
Armo, manaf manaf, man-  
git) Karin, Sten och Brida  
än namnen.

På hemvägen fick perspektivet  
in till Becka gård (till hem-  
ets betag) En 2 rännings hirt  
hem, 2 hirt. flyglar — tätt  
omslutet af en björk högt med  
ofantliga bär, tätt träd



utomhög, tall dnyar -  
 bakom <sup>\*)</sup> de höga skogs-  
 äsarna (Purköt <sup>sm sm</sup>) på  
 långt in - på en  
 vid, rader del af Örnas  
 med besyn. Tve smeter. -  
 Resor (gamla arke) Honnub  
 hö' d'oft och, som dal och  
 på opton af hvidan, vil  
 kall gränd mjölk, i parken  
 härlig. -

23 Juli för kl. 6 - en alldeles  
 speglklar morgon på ängst  
 tve morn - var där 7, 15.  
 Färder vacker, med en litet  
 viltiga väj kontunn i  
 bakgrunden - allt grönt  
 under en mörk himmel -  
 \*) efter en ängsgränd, en  
 liten gräs, en fallskop -  
 & träsk - komma

mel. Vil man man  
 ston kunnas och Timmer-  
 Götter till 2 sägar -  
 man in Samästad, full  
 af hus höj kyrkan. Men  
 utmeland ligger ännu  
 tre landes - Grö styes  
 på en höjd (Holm = höj på en backe)  
 och man får genom  
 en björkalli och vägar  
 ängmark med till gjör  
 där näppre pyntade  
 träd enghäls menade  
 med Hökret. Carl XV  
 fäst (Säter) och S. Berghs  
 (Orms). Sedan har Göms  
 Hertri 1605 / Kyrkan  
 med styck Tom och klock-  
 ur in fört Stapel  
 "Krusade" i 1673 / (På  
 hednati den. Kyrkan  
 900 Taler.

Hallen till bygd - en  
 stuga (indiv. Monasflara  
 namn på mer) såsom och  
 själva system. - <sup>ett</sup> ~~En~~ här  
 på Riksdagen, en Pintonty (dy,  
 Monasflara?) En Rembrandt  
 duplikat af denna med  
 nylikan: Fresmitagen -  
 Självrod 1656 - en könn  
 härlig ro och värme <sup>med</sup>  
 och rikhet och stil -  
 som <sup>här</sup> själf merat epis, ges  
 jämlikheten den, stolar och  
 bord med i salen (inred)  
 i vilken en grön bordsstil)  
 annars allt empirisk och  
 justis <sup>stäl</sup> <sup>vägg</sup> <sup>"</sup> <sup>"</sup>  
 i Hågrat, grön, gult i  
 en ton) En smycke -  
 lada som en säng,

med en fläcka på en  
 stolsten skuret i trä.

~~Måskan~~ Vinter vid Augusti  
~~det mest underbara~~ vid och vär:

(Gäst båd / bollen)  
 eller nästan båd på  
 från 1830 och här har  
 på ut mäl på en  
 skärm i April besto bollen  
 föregivet af det yndemliga  
 pinn, han berättade: har  
 sommare besökte kullerna ut  
 in på vare här; <sup>(så så de till nästa)</sup> ut hur de  
 utantys, som blipit pinn  
 hos en kulle, fins bladene  
 pantade. Vi spelade ombud  
 i ett utlopp - fullt af timme  
 ombud, 37000 storkar ju  
 nu i utlopp i en ett gult  
 trä är ut stork, djur skap

ar" ämtt kran i Dalarna,  
 Efter middagen kl. 7 gick  
 vi öfver byn, på de Gunglän  
 ort fall backar, som där  
 fern där man ser hel  
 bergstrann samt uppiat Öre.  
 Vi är int vidat Liljen - en  
 vi genom Markaby, på de  
 buren bankar vil är - en  
 mycket mättnik, till som-  
 manlyst by (här är i en  
 i Öre, storskipat och full af  
 grä, leja stupa, eller vilof med  
 der djupa, präktige färger  
 de här ha, både du alder  
 ar nyare vila tinn) af  
 herbrar af färns - med  
 läpa tak, utspinnat hirta  
**P**öper denna <sup>utskjutande fjärd</sup> Öma trädgård  
 med ut per pultvad, eller  
 nästan vajande björkas, häggas  
 eller vinnar eller tallar  
 omkring kulltar, stupen bakom,  
 vidat är - en mycket  
 samml, mättnik bit. -

I aftonljus var utsikten  
 från Gorn vackrare, de de  
 lictamm, hata, sandiga  
 bare partier af den vinnel  
 dynta, en aftonljus  
 lyft i ännu stik skugga  
 i <sup>den</sup> motiska jägrenden  
 med Tallar, tangor och  
 bryor. Håll i min tångstift  
 med den vilda kummen. -

Lördag 8, 15 från morg - en  
 sprekta morg - himlen  
 jägare mig, vatten opal,  
 bryor och kornit som till ut  
 märkt vackert vid ytan  
 af Siljan och höjdes solen  
 en lög <sup>mäst</sup> lefshögskor  
 " (har du till rest-strö) -  
 Kattik lyft hit som  
 disar. Men inkom i den  
 Sandviken på allv mindre  
 bryor lösa, stränder  
 smekpipa, med bryor  
 äter - ut ämteppa, löf.

kaper och varstap deryn  
 — ijo stor li mei. Den  
 till ciftiten ar angipen  
 af sandbanka, brenner  
 men rasande, si ad  
 det ar fullt af falln  
 vinn träd <sup>-bukt!</sup> — kypkan ligger  
 i en tut fram af bann - ut  
 liff träd, pi en rund udde  
 som ar kypkan <sup>gryll</sup> äppel  
 och bryn bakom den ät  
 land till ar mycket  
 vackran ar Täten inbäddad  
 i Trädgårdar ar fullt af  
 goss, ar mera. Också  
 var ciftiten full af timmer  
 och stammar bygnader  
 men <sup>grotta</sup> <sup>och</sup> <sup>upplag</sup> <sup>och</sup> <sup>upplag</sup>  
 man <sup>grotta</sup> <sup>och</sup> <sup>upplag</sup> <sup>och</sup> <sup>upplag</sup>  
 vackran stund ar mera.  
 Picturerna lar ni y van si  
 stark i Dalen — Majsting  
 var nu (vid 12 tiden si  
 natten) i Mors ar dal.  
 Karlar — som far vid till

det - är mycket nytt,  
 ningslösten, sade Emma  
 Gorn. - Deras arbets skick-  
 lighet och händighet är  
 ännu stor och de äro i  
 det fallat - liksom i nollas  
 klarhet och öppenhet, mycket  
 honom jämtane (De bygge,  
 smida, smida o. s. v. ba-  
 kunnin. Gjorde för alle  
 dräkter, med hysbräddans  
 hjälp äro skara till - nu  
 nu gör detta allt mere  
 br.) Öfver ett glä, hänsja  
 köns hö - detta doftar,  
 klöfan doftar, Skegane  
 doftar, var och storkane  
 dofta i vattnet.

Fjörn till Käringsberg  
 genom byn, med den mer  
 eller mindre fina kus i de  
 grina, och snart in i en  
 mindre, rätt gles Tall-



backen, som närmast  
 den kala toppen blir  
 verklig, vaks mossig, skog.  
 Från bergst ser man ut  
 ena sidan öfver, med den  
 vida, breda, lördiga byrta  
 daken utmed åt tre häst  
 och Skogia i  
 (Präktiga Gorkalleri <sup>(dubbel)</sup> och  
 Leksands kyrka.) höga åsar  
 omkring den. På andra  
 sidan går Sölar fram, här  
 flott som en mynnat bred  
 flod, och på ömse sidor  
 är den samma landskap  
 sluttande ned. Af stora  
 Sölaras yta och af de höga  
 vaktorn berg som man  
 redan ser från Rättvik  
 synes här intet. — Runt  
 om i Skogiasam slutt-

Niger Gasa åter - och  
 Gro-vide by-fläckar.  
 Seljan slutar strax nedan.



Endast på uti istället  
 vidgar sig Seljan litet upp  
 mot Seljans näs - in i  
 rikby med mot Kärrby  
 Sjögränd och bakom den lilla  
 viken är Seljan mer oflätt  
 på och med rikby ligger.



-----

Kärrby på andra sidan  
 bron, har utsikt över - och  
 man kommer dit genom  
 en talldjunge - man

om alldeles det samma som  
 från Känghuset, ehuru de  
 moträtt sida om elfven.  
 Vadde aftens- och bysningar  
 - men bakom Siljan nä-  
 som är guld dimma.

8) Barkbåtar - på den röde sand-  
 stranden - lända Siljan biten  
 och på andra sidan bryn i Ulf-  
 båtar från elfvidan. -  
 Slegen - slätter

Nordt = Ulfpanan = stegde  
 Ulf = Nordt m. 2 sjöer ut  
 land / Nordt, debrände Nordt.

Helt den platta <sup>brude</sup> Ulfen  
 omkring Ulfen, uppåt Jönin  
 alldeles sällas af röde byar,  
 glödande i aftonerna (En  
 försänd af Jönin är, så  
 riksdagen skap, så skapade  
 röde hus, så klarbä sjö ut  
 himmel Sjö jag en afton  
 som har varit all na-

termer påger till dal-  
folket deras dräkt.)

Kring elfvens lägn eller högn  
allt efter sandbanken stranden  
brann af löfträd och tallar -  
annus gule och gröna fjät-fäkan  
gran- och tallbojen - här  
ser vi Ormjärn, med röda  
fläckar efter skogbrand.

Jom finns den nuvarande sol-  
dringa, Herde Stämme i de  
äkta Dalarna - den är  
mer klar, bjärt och härlig  
annars. Denna är "sydlandsk  
och rektig" säger han, Jom  
ej till g/det af kulturen  
frambragt i präga om Hon-  
mor, träd, rosdjur o. s. v. till  
i konst ej danskar mer  
norman. Gäst hade han  
nu till Dala målare - han  
är brukad pond af intyget  
från denna bygden -

Det alldeles det samma  
 chene från met samma vid  
 som på Käringby. Vacker  
 aftonens blysnögar på hys  
 lotten — Jap bodde i Kum på  
 vandra, (Vikström) en gård med  
 4 gånge röde häar (= Horsa; en  
 bygd med utskjutande i fjärr  
 o. s. v.) och trädgård med stor  
 äppelträd, jasmis, syren och  
 rosbucka på gräs maten invid  
 bärbuschen. Men sjätte huset  
 ett af de stiel löse, nys, med  
 otäcke mörkmarerium (= svanska)  
 och sitt plattor mellan träd  
 på sandbanker med uppen —  
 (som en del andra har längs  
 dem af en ha.) och jätte-  
 björk på samma sluttning —  
 (som brukar till skräpbacke!)

Men Bark daten - en bra  
 dit bort om kyrkan är silja  
 tien, är "mycket vackert av stua  
 mig, med ett ombunk, men, tving  
 vegetation - med en bred stua och  
 sandstian, där kyrkbåten  
 läggs i land. I det 2<sup>de</sup> hundra  
 en gammal 1471 med 10 äror.  
 En man dräkte (isgummi  
 ju alder) vid kyrkan - Svart med  
 gult förkläde = ser. (3 barn till  
 var där) De yngre (särskild  
 Karlén) läggs bort dräkten och  
 de yngre kunnat blanda upp det  
 med kattambis o. d. -

Vägen till Sjöhus Läng  
 östra dalgåsen, Jönköping, och  
 till som Sjöhus och 1/4 mil  
 vandra från Stationen -  
Marilund i samband

+) på Silja önsidan och 2  
 på Önsidan

hem i en naturlig Björk-  
 park, slutant mot de  
 bnda jernant elven, mal  
 fälter, byr Leksandegråde  
 mißt mot ut de Hi<sup>ml</sup>  
 skyrån. På morgnen da  
 26ti vid Kvarnen ut  
 Grädfallet, en stort  
 strömme fers, dar tim  
 ut dansch ut för - da  
 som fluvstade vilo sand-  
 bankar. Särker melle  
 den = en gråde. På c. m.  
 i Leksandegråde, på anden  
 sidan elven full af sand  
 sammanlyst gårdar, gro  
 med vilo kornar, humle,  
 hundrope, Convolvulu vid  
 birlapen<sup>+)</sup>  - ~~elven~~ hus ex  
 gar hundre år. En prätky  
 \*) stonar på taket nästan under  
 dem. stolpe bestått ut.

ut sikt öfver hela den  
 vithvita fläckiga bygderna  
 med byar, fäst klipp, där  
 tankar, de många olika  
 flånande höjderna  
 med i sol stum efter  
 rojnen. I fogen är de  
 i de mycket skinnstade  
 utan ha sin grann  
 brokiga dräkt. Men den  
 "för man skara af ute bland  
 andra" sakt en yngre man  
 som y brukade den, så den läggs  
 bort af de unga. Y kallar här  
 skifta. De fan ut alle, med små  
 barn och en get två slatten, och  
 ha fötredor (som är deras föda)  
 Barren gula Rotten yff  
 den like skrosser. Väger till  
 Bostans mycket raderi öfver höjden  
 vildt fäst, djupa sandar <sup>svarta</sup> med  
 en västliges grön tillammans  
 ett mycket var lund. Landet



Men det är här  
 maza mas och  
 väst - bjar och  
 ja den handling  
 af allhandas law-  
 shops delar (titel  
 sky slätt, 7<sup>de</sup> jäst  
 kase, byar etc.)  
 som kämtebror  
 landes ju länge  
 med man komma  
Dom narps så  
 ja endas i sin  
 jämsjö, men det  
 så storastad och  
 gån arbetstälte  
 tyckte mycket bra.

Örnäs stugan, alldeles  
 ny, ligger på en af de många  
 uddar alldeles emellan Kunn  
 som är vacker med många  
 lifvadder af örter - Handad  
 midtan - och Hålands höjds  
 linier bakom. Ekar - gammal björk  
 och några härliga lindar - m.  
 i Hem - finns i närheten -  
 inga björkar. Gården var fröj-  
 lygd och det var från bak-  
 sidan, genom det utbyggda  
 Renslykans G. Vass släppts ut-  
 -medelpå baken kunde släden  
 hålla sig rätt. Det växer  
 mycket vacker på den  
 öfveroral gången - i den nedre  
 delen, jernskuren - i den öfver-  
 sal, sörum, ett rum till

Och (möglichen) redan  
 då intryck små "kurser"  
 med första i hundra  
 åren af vattgäspen  
 där man hade skydd ut  
 så ut öfver sjön, öfver fjällen  
 och höllmar. I en af de  
 5 fjällbygderna i nordväst  
 väst i min. En Hjert  
 af Orms mäst för Skuld  
 gi in dets, som älskade  
 i arm, till Högskolan  
 på andra sidan sjön. Efter  
 1 år på her i dets, den  
 skickade han till Sten, Sten  
 i öfver 30 år in i min (som  
 Högskolan) och led med en  
 åtkomst. <sup>När uphöll af rätter.</sup> När jag försöker  
 af det, tog han sig  
 [Korporal Blom (pär led  
 sand) försvarer predikanten

är nu af staten an-  
 ställd att väkta Ornsås.  
 Styan, berättade det.] af  
 dottrens (sist Stjernflykt) Hefe  
 5 barn. —

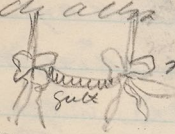
Sedan till Falun —  
 efter prelas under den  
 Stenmans lunden vid  
 Ornsås — af fj. l. m. ut  
 till Suntorns by, Nyd. N.  
 där Karl Larsson till-  
 råde, till bygd. stupa vid  
 en ä, med en björkåf-  
 (Indvid en stam särel ut  
 Suntorns by) ligger. Laga  
 ar mycket vandigt; Stupa  
 en vandigt vid lundstupa —  
 men alls det oxigulle  
 ligger i dess sätt ad  
 ordne ad minde det.

Han sefren har hit  
 menad vops - knyt tades  
 vrostucke vskyllen  
 under dem med  
 vägen v skifond.



Kam - med på gopad  
 v hit sary för ditta  
 natt ditta bnd o. d. af jär-  
 med spastakar vnt sup

I Kam men är också  
 färjn på vägen hit, det  
 hejde bäst tades är gins  
 ut under det i fukt på  
 de alla enklast ornamnt

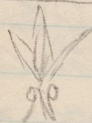
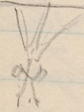


Gult

rind

Kaktusen  
 gammel  
 lockig

möttarna  
 grönne vha  
 heita -



Gygins . O'per

denna har Carl dersom  
 ritat flammes i  
 lockig (men v bndst) stil.

9 Förestugan utgån

Linné'skip, där har målar  
 en ring i skjutan. En grön  
 pappaspris - i svart ut  
 hött japanski - gai omkring  
 Tambam där namn.

Saken är <sup>upplätt</sup> grön, med målad  
 dunn epa dinan och  
 lustige <sup>komparativt af Dicks</sup> ornament / hi där  
 med <sup>hijs Trä</sup> parst. med små  
 rutor - grön <sup>nu med graterhys</sup> hand, svola  
 kyllor, med stark, som  
<sup>med bmdok</sup> jumbuffa, bardslogbord - vido  
 eller grön - på kyllan  
 gamle saker - meggan stopp  
 - <sup>serni i par målar roscod</sup> förmodat grön vägg, med  
 grön afst rickby som fall  
 perst på adre <sup>hitt vägg klack 1700 tal</sup> sari  
 enkel målar - prest  
 Girdsstel - komparativt

från den tiden; långt  
 (1700-tal)  
 högt järntvå med små  
 rutor (läda med  
 slignivå utanför)  
 för dörrar i vällämnade  
 material, en vid Högskolan och  
 Kungens portar i stadens.

There was once a

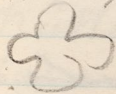
little woman

Scind with C. L.

and if she is not gone  
 she lives there still

very well.

En gammal gul kakugn  
 från 1500 (?) till med  
 tappar, hjärtan och  
 kornen: bunt och gull,  
 Trossmattor - allt i stil  
 i atelien - notat -  
 Kärns

använt i dörrar (- uter  
 en försjedd vägg af  
 Lamm i väggarna) - alls  
 möjligt smalt för vägg  
 i stället; en väggaffa  
 - i väggjälken medelst  
 d. d. insatta. Bestaget med  
 vitlöst var ut på vägg  
 i gul - fusk - spänd en  
 stor försjedd med ansid.  

 Ten af Suzan, Ulf  
 Pentas, Lihet - i den  
 var han - här i Britte på Kerstin  
 På Jakob: "utskren rund - med  
 Tungan ut i alldeles plåt  
 af träcker. Designen  
 öfver dörr (med  
 glömmen omkring)  
 är



27  
 Val: 26  
 d. 25  
 B. 24  
 L. 23  
 L. 22  
 L. 21  
 L. 20  
 L. 19  
 L. 18  
 L. 17  
 L. 16  
 L. 15  
 L. 14  
 L. 13  
 L. 12  
 L. 11  
 L. 10  
 L. 9  
 L. 8  
 L. 7  
 L. 6  
 L. 5  
 L. 4  
 L. 3  
 L. 2  
 L. 1

Var välkommen Karo du  
 Tillsatt basen och kare ju!

Vägen till Faleu  
 är mittan Sveriges en  
 förmig skogsmåst. Du  
 räknar från Kyrkstora  
 1, 2 mil och jag gick  
 den på precis 2 timmar  
 om 25 minuter af hvilka  
 jag hvilade i hem de 10  
 minuter.

28 de 1 1/2 Tim med i  
 Faleu grups - Säg arbetet,  
 och skaktat Allmänna  
Pruden där boden sedan  
 publicer middegen var  
 hem / samt ut i Stötta  
 där jag i dagen gick  
 upp på stigarne.

Den röde arbetstaden är  
 gnyttad - den finns vid den <sup>plantyng</sup> gjord-  
<sup>Primenadung</sup> <sup>Kull</sup>  
 Raste kl. 2 vid Berlänge-  
 till Smedjebacken  
 Väger för Takren till Arna  
 som den väcker: fält och  
 Gjörkullen, Run, med öfver  
 värländ höjden och var på  
 ene sidan. Vid Dornaspor  
 - och kass af arbeta - disponent  
 vilka bygn (i nordväst rikt) bygn  
 bygn i en elfen. på en Brick.  
 Källa röde arbetstaden med  
 tappor. Hela Trakten med  
 till Smedjebacken skuggen:  
 för Strömmar i Mark, skogiga  
 höjden, rika gjörkullen, fält  
 - och i blandade domningar  
 af Sydsvensk, mer splittad  
 art mellan Siljans dalen  
 har allt i större mängd

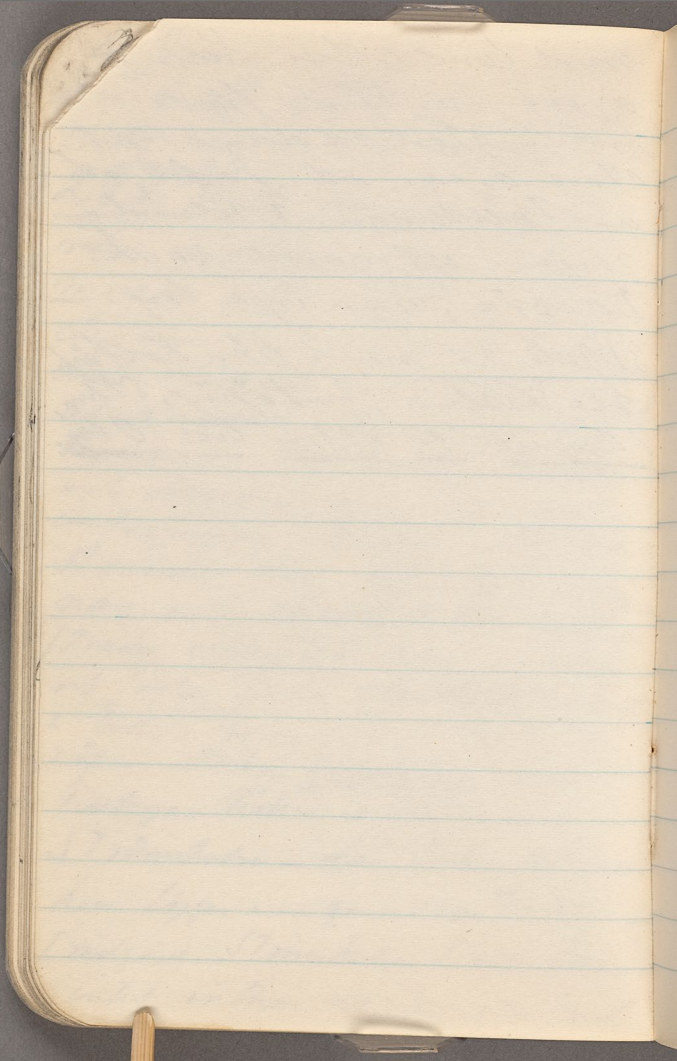
Smudjebacken - vid  
 en <sup>del af Barken</sup> lida Stränder  
 intet särskildt vackert. -

29 de 4, 15 från Smudjebacken  
 med årbåten - Spejlskär!  
 mynnan, som lyfte de lilla  
 demman. Våren vackert - Skugga  
 äran, björkvar och uddar, stycke  
 af äran och kanalen, rik  
 bevaring. Vid nedre Barken  
 och Smänningar till allt  
 enformig; äran uphöra  
 Stränder äro lagna och ofläp-  
 nare och värtlyheten fattig  
 (träden om) De lilla de lilla  
 och foglar förde vacker vackert  
 i tidiga morgonen, i början af  
 våren. Från Engeströg till  
 Pilestuga - Kistväs - Keltäck -  
 Strömhelan - där Ellen Ahrens  
 hem ligger i en gammaldag trästug  
 Trädgård. Strömhelan Stads hem  
 intet intressant; en stor park

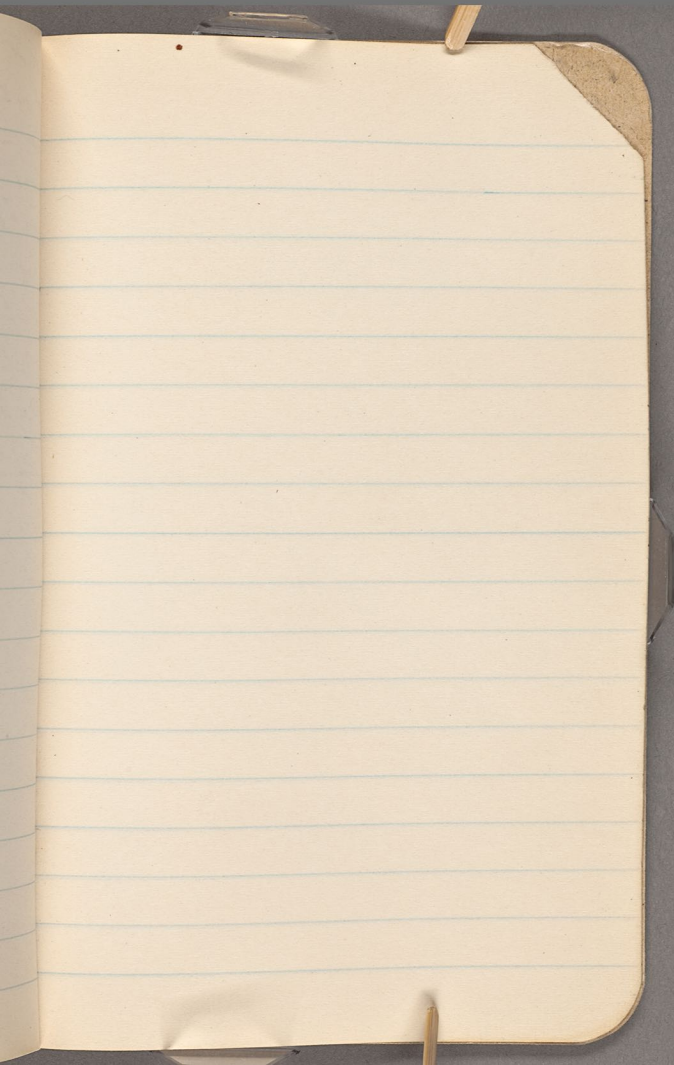
med lind allier, Kelläcks  
 ä' och Kanalen flytt  
 jätti - store skogar och  
 store ängar och fjädr, och  
 en Tallman, i sönd.  
 gängen utmärkt vack.  
 Laccas, men inga berg. -

31 juli på morgon från Kelläcks  
 via Kelläcks, Enköpings, Stäm,  
1 Augusti på aftron till Oby.

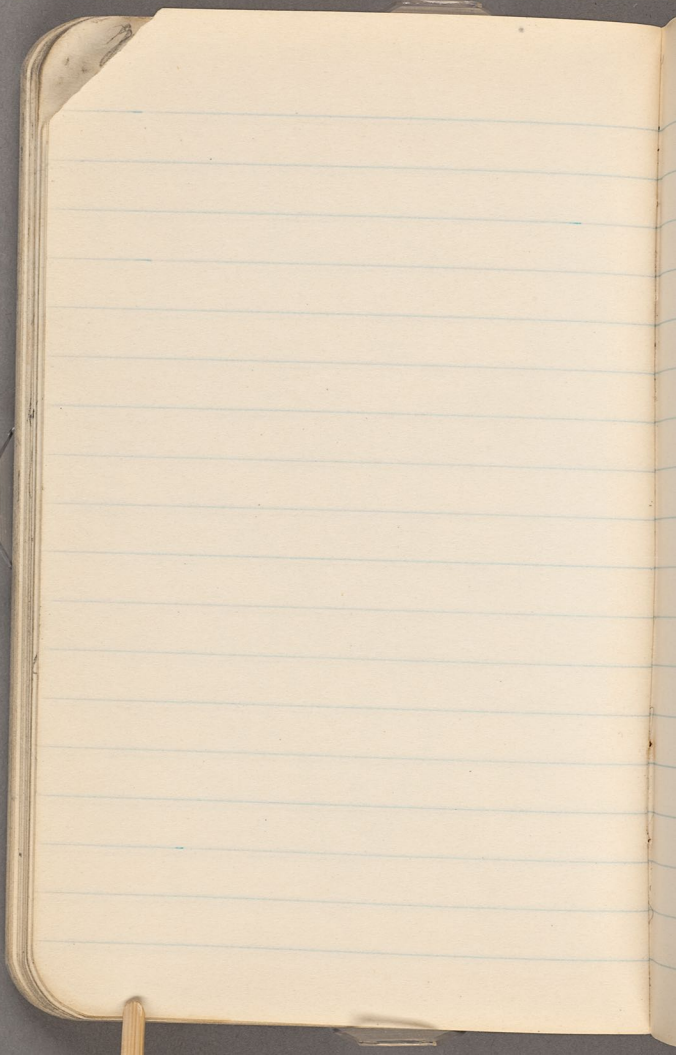
L 41:2:17



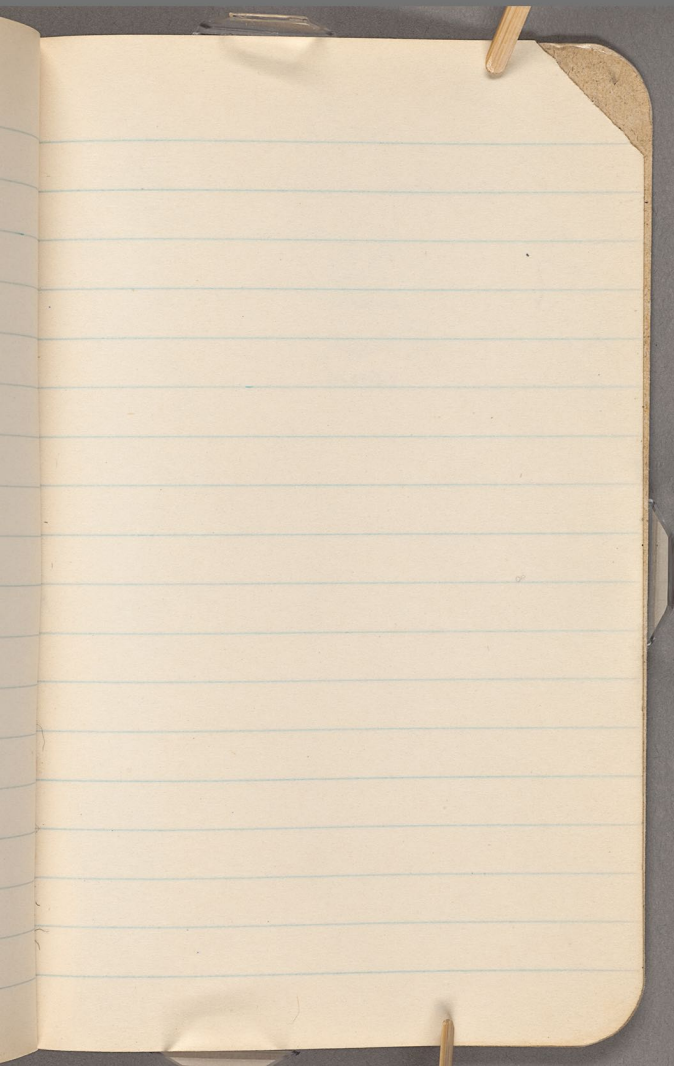
L 41:2:17



L 41:2:17



L 41:2:17





2

2  
Crown

Beinfaia et l'...

W...

of

of

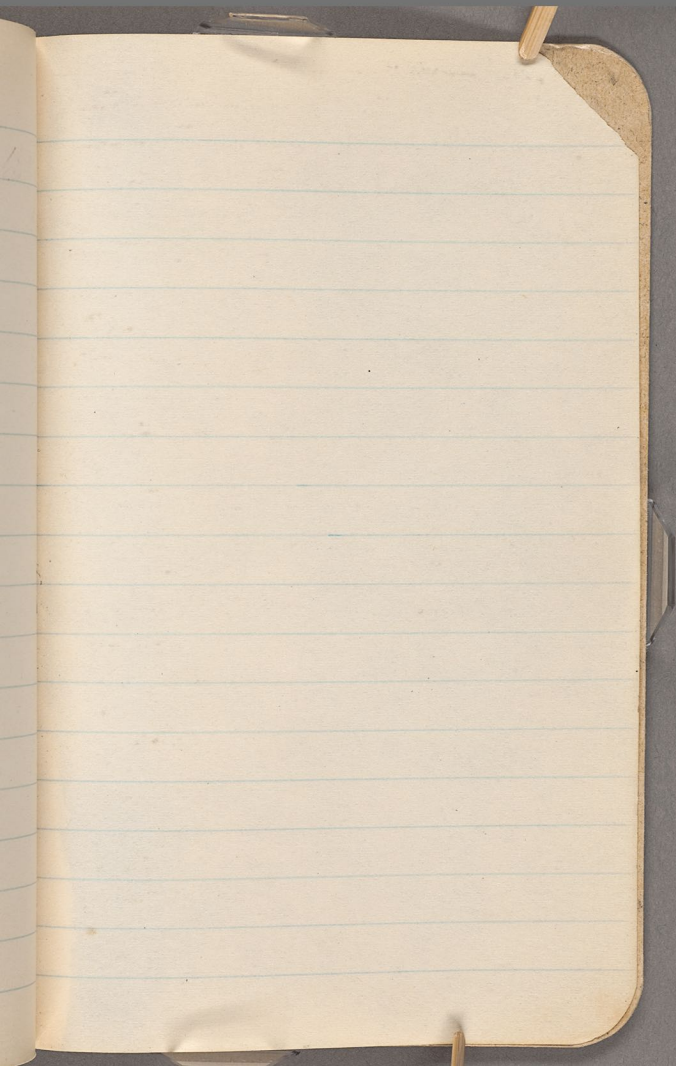
had

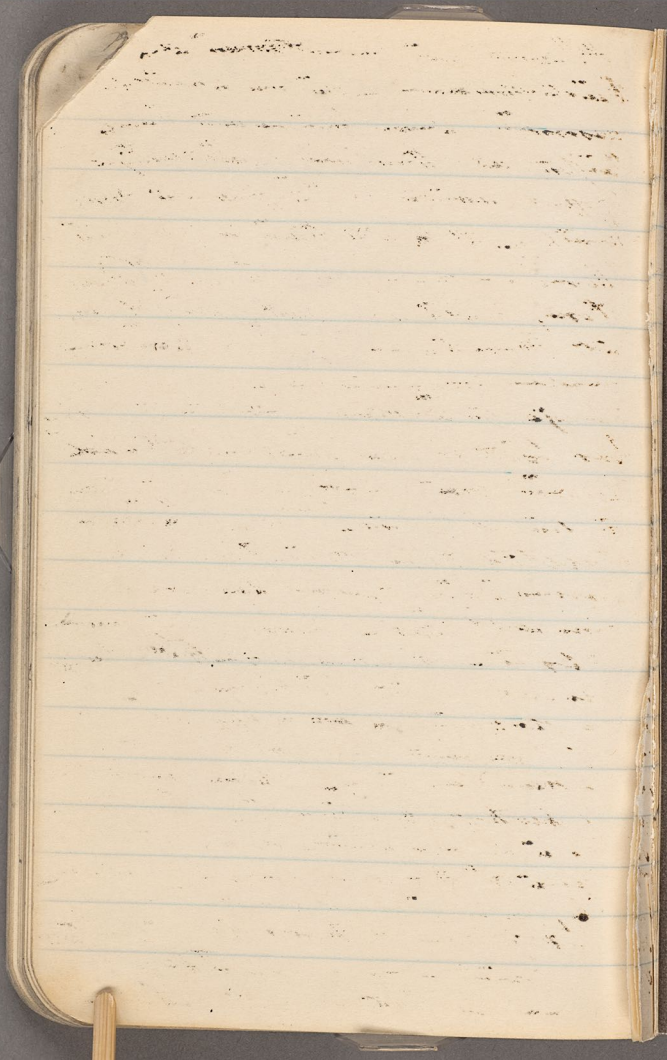
Shelly

...

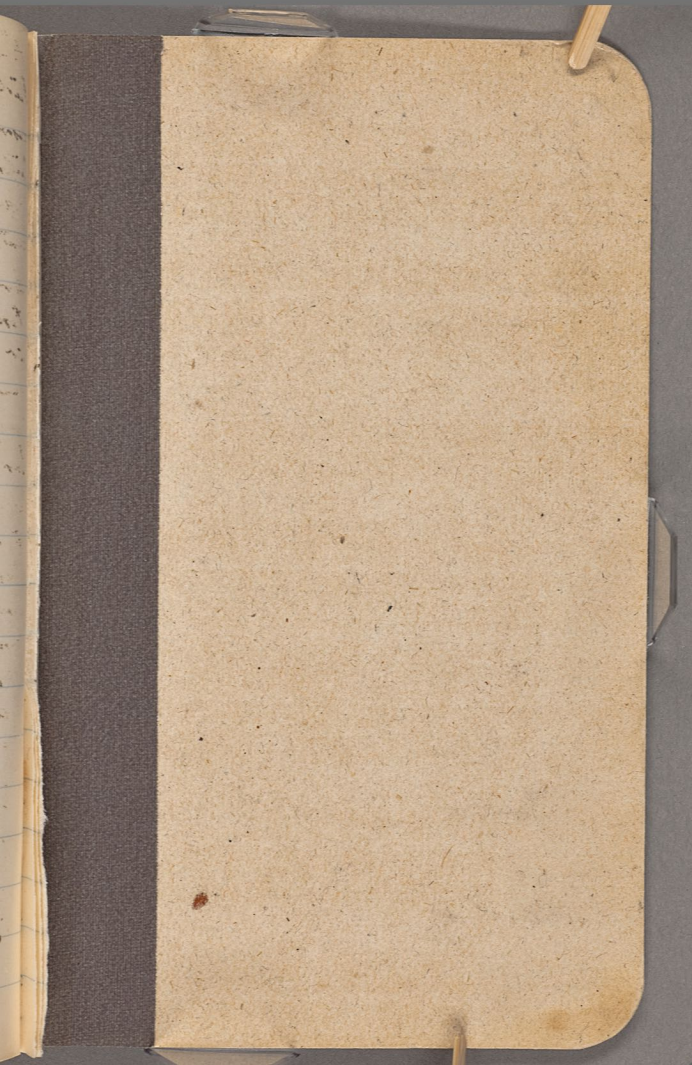
under

L 41:2:17





L 41:2:17



L 41:2:17

