

Konung Karl Knutssons silfkar, beskrifvit : Fh 32.

Peringskiöld, Johan,

HS Fh 32.



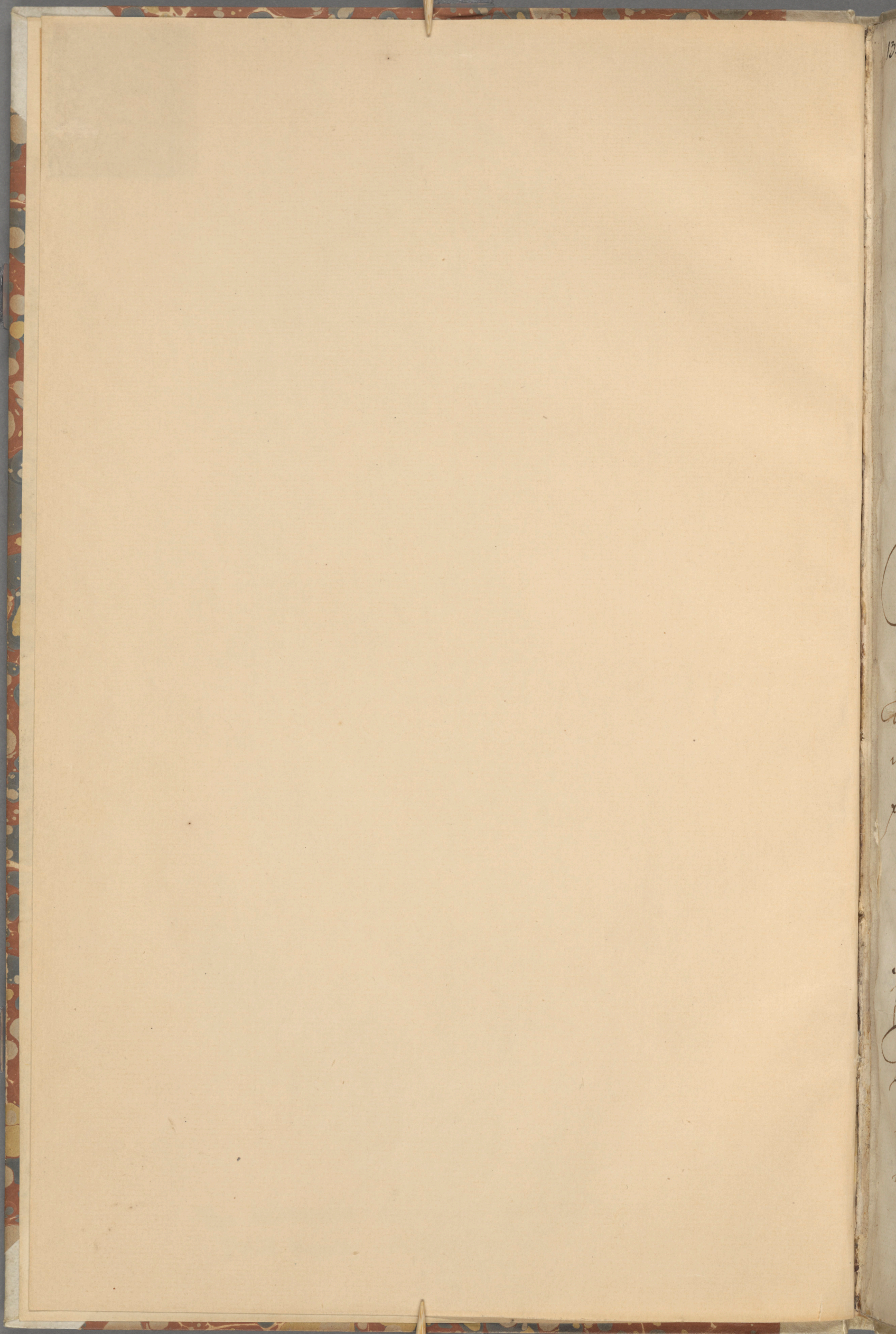


Riks-Biblioteket.
STOCKHOLM.
Handskrifter.

No. *Fh 32*

*Ur slouiska samlingen på Fogelvik.
Till kunge. Biblioteket 1868^{21/4}.*

20 57



Konung Karl Smitsons
S I L F K A R,
 Korttaliqun beskrifvit
 af
 Johan Peringskiöld.

Jögloftig i äminnelse Konung Karl Smitson,
 Drottning, Götlands och Norrlands Konung,
 och i sin sista sielöwa stund på Stockholms
 slott, år 1470. migot för sin siel (som inföll
 d. 15. Maji) i givrik om sin guld och nygulden om
 förordning och testamente, gifvandes ibland
 annat till sin dötter mig h. J. Ivar Axel-
 son ett stoort förgylt Silftar medh ett
 högt hvit torn, oc III. oförgylta stolla nedan
 på Karidh, som viden i testamentet lyta.
 Gatta Dilsposal, eller nyntaliqun kallad
 Silftar, vägnar 190 lod Dilspar, och är restar
 than ynnla tidens vint stundt och enud givrik,
 mer ett lust lod, givandes viden samt om-

gjordt under denna, och den öfrige delen af
 lofvet till slutet under minnen denna, och för
 sin icke utstignar och sätzigst torn; Osann på
 tornets minne glob för en väl utskrifvet i
 denna, som i högen samden skuntar en långlig
 samu, fullnärde under enstör samden i en Rind.
 Irlig i diol, pmlar und golof i äminuulsp
 Kuning Karl Knutsons Stamman
 för sin död förklarar hvarar Bunder först samu,
 männigen en Bütz und plimur i samu- och
 dalstamman. I sinliga Kunt kan på i sty.
 wju til ett godt välkommer, allas förnamna
 hvarar och erminut minur, ut diela i gode
 lag och samgenämur.

Hvar Hvar Axelsson som und gatter
 vilfar af Kuningen Lyngskundt, enar af
 Totte familien, en Rindam af Kongl. Rind,
 och gude und sin hufsn för Magdalena
 Karlsdotter, allmest en dotter unnamd
 Ringen Margareta Hvarar dotter, sin icke
 vilde mig; Star för Magdalena Karls
 dotter vilde vill samund ut af nyndom til
 lofvet til gullstyttu för Christina Karls-
 dotter på Lyngskundt, och samund samu.

G. L.

Gudsnavn sit væpne på Gøymen Jænderen om sin
 Gudsnavn væpne. På sinde sine Pocalet
 Læt Jon vtefættin sine B. Jænderen, og
 B. Møderens afvænt, den Læstændes ut i
 nye forrygllæ sin væl sinde sine Dilekter,
 som Læt Jænta vænt på Læst, og Læt
 den Døllane eller Jænta vænt Læst;
 så ut Læt in i sin Læt in ut vænt
 alt forrygllæ sine vtefættin og inuan.

Læt forste ibland sin Elisabeth
 Trolles Læstændes afvænt, ut Trolle væpne
 vtefættin Jænta Læst Læt Thure Trolles Læst-
 Læst Læst Læst, den vtefættin Læt Birger
 Trolle Knutsen til Bø i Østergjænt, som
 Læst in ut vtefættin 1367. og Læst til Gøymen
 sin Ingiborg Bengt Birger sons Læst
 på Læst, Jænta in sit væpne Læst
 nu Bø Bø i Gøymen, sub N. 2.

Læt in ut væpne til Gøymen Jænta
 Læst Læst Læst Læst Bengt son
 til Læst, som in ut Læst Læst,
 Læst in ut Læst og Læst in, in ut
 vtefættin 1396. og Læst sin Sophia Gerdt
 Ina

Snachenbergs dotter, hvarb vapen är
 int 4. d i ordningu, med en vörn på
 en linne.

Änt samt är hvarb hvarb hvar-
 sars, att Dilltr vapen, nämligan ritar
 h. Ture Stenson til Kråksnån, Rindam,
 Kongl. Råd og Lögman i Nylund, med år
 1435. Genledd i sin andra gifta vigh
 h. Margareta Fritz Krümediks dotter,
 hvarb vapen är Änt sintra i ordningu,
 en linne med 15. Löf.

Änt Dinnh vapen med tre
 Asulblad, är hvarb hvarb hvar-
 sars, h. Per Kattilson Körtning
 i Danmark. Genledd hvarb
 med h. Karin Dron Dron Dron
 dotter til Dandul, som i vapen förde
 en Dron, og hvar hvarb vigh i at-
 toud minant.

Änt vigh ibland h. Elisabeth Trolles
 Moder.

18.
Modernes abner, är Gjellenstjerne wap-
unt, efter Gunnar Mordar son Magdalena
sils dotter, sadus sadus, Er frie
Nielsen Riider, som under vli
Koning frie of Konungu of Drottning
Philippa tji, vid år 1425. og fader
til husen, son Gørvel Lunge, Er frie
Nielsen Lunge dotter, hieledus wapn
är hnt under i vrdningu under de villor
i Skiolhu.

Ernt under under wapunt
eller. Dalsen, är efter Gunnar Mordar
Mordar, höglofig i aminerne Karl Knitt-
son, Danna og Gøtze samt Mordar Koning
Kroner i Danneren år 1448, i Mordar
1449. og i nye Kroner i Danneren 1467.
hieledus for under anvarer. Nielsen Mordar
og forstunder, fader til sin første husen
son Birgitta Er Thure Stensons Riider
dotter, og Delle Dalsen, som wapunt
n. 4. vliwisar. Af hnt under son
Christina Karls dotter til Lungevilt
Gjellen 2

Gyllenstjerne, familjens Drummor.
 Men af Koningens under Guds nåde
 Drottning Catharina Carl Ormssons dotter
 född i Magdalena Karls dotter, som
 ägde för rentulda Jorvar Axel son.

Uti samt ibland sin Elisabeth Trolles
 Moder och afvar, är i Winstorpa utgått,
 under hals tillia af 2. linier, efter gammal
 Morrens Morfar Hr Bengt Uddeson,
 som var Kong. Råd i Dronningens råd år 1435.
 af ägde til Guds nåde sin Christina Stasfan
 Ulfson dotter af Lagnö, gifvanden i sit
 utgått N. 6. som nu tilbuden namn Ulf.

Uti sin utgått under ena under
 nu vid Dronningens nåden 3. Roser, efter gammal
 och Morrens Morfar, Kong. Råd Hr Lage
 Gøstafson til Gulleris, gifvanden Guds nåde
 var sin Botild Bengt Højs dotter, af under
 son Guds nåde sit utgått i utgått sinna,
 under sin gifvanden i vidt hals
 värd.



Mann i Harnb stulln sinuud fura pa Dild
 Cant Land Mordumns agunnu sub N.º 7.
 vthstelt nu sinuudt Dinnu, og Gjoh-
 solud vrapunt i 2.º minunt, sin
 afstoringun og Dild Cant, og bilogard
 Tabell vlvur fru Elisabeth Trolles
 Laidun og Mordun vpsott unidun
 vthvisur.

Herar af jannuud lann vnsinnud, at Guld-
 fundu sin Hnu tidu vthstulit vrapun,
 fupur og vlvunngst i Genealogien
 fortungit sig i skunnu, su fan pa fildur-
 unt gult vrbij Hnu unidunsta eller
 ngnutaligun su lullun gannu J. Bir-
 ger Trolle til 20, sin lufu unidun
 1424. og uge i svsta giftit fru
 Ingeborg Arvids datter, hvilenn
 unur Hnu Birger Trolles unidun,
 og furd i sit vrapu ut Lejonansichte
 hvilent dilligt furd vordt fru N.º 2. un
 Baten fuv. og af lila vlvunngst sinuud
 Guldfundu fupur fortungit sig i svbunnta
 Mordunns agun N.º 7. og 8.

Se Birger Trolle
Knutsou til Bo
i Östmanland.
1367.

En Ingiborg Bengt
Birgersou i Östmanland
Barnvård, som i 1367
varu född, og som
dött i gult feber.

Gamla Birger
Trolle til Bo.
1424.

1. En Ingiborg
Arvids datter
som född i Tynöns församling
2. En Ingiborg
Bengt Bengtsou
datter

Se Knut Bengtsou
til Arvid, af
Blänrens släkt.
1396.

En Sop.
Gerdt In
bergs datter
1413.

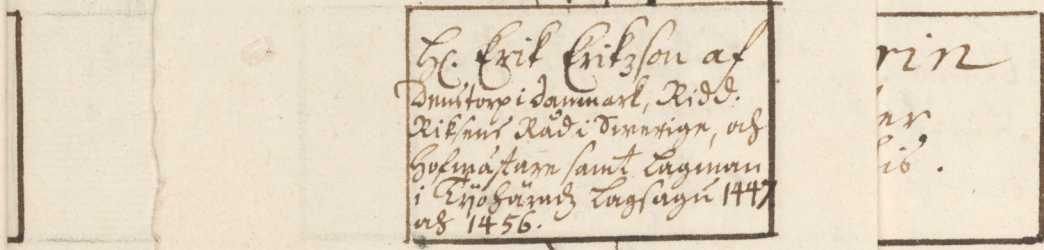
Unga Birger Trolle
Lindman, 1453.

En Kerstin
Knut Bengtsou
datter

Se Arwed Trolle
til Barnvård, Tynöns församling
Rind 1473. og Östmanland.

En Trolle
til Bo

En Elisa



Hc Erik
Lugmanil,
Ridd i Danneburg

kur
nrgr

bet

☞ Birger Trolle
Knutsen til Bo
i Östun sumid.
1367.

Frö Ingeborg Bengt
Birgerens dotter
Burgum, som i sit
ætt er fød og nu
sæt i guld talit.

Gaule Birger
Trolle til Bo.
1424.

1. Frö Ingeborg
Arvids dotter
som var i Ingeborgs
ætt.
2. Frö Ingeborg
Bengt Brundens
dotter.

☞ Knut Bengtson
til Anund, af
Blumens ætt.
1396.

Frö Sophia
Gerdt Snacken-
bergs dotter.
1413.

☞ Ture Stenson
til Knuds ætt
Ridd. Kongl. Råd
og iugum i Upland
1435.

2. Frö Marga-
reta Erik kru-
medis dotter.

☞ Per Kattilson
Körning i dan-
mark.

Frö Karin
Björn Damsens
dotter til
Dandul.

1. Björn

Unga Birger Trolle
Lindum, 1453.

Frö Kerstin
Knut Bengtsens
dotter

☞ Ture Tureson
til Knuds ætt
Ridd. Kongl. Råd
og iugum i Upland
1460.

Frö Ingerd Pers
dotter Körning,
Lindum julii 1481.

☞ Arwed Trolle
til Burgum, Damsens Ridd
Rid 1473. og iugum i Upland.

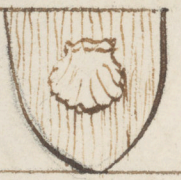
3. Frö Birgitta Tures
dotter, af Knuds ætt.

Herr Thure Trolle
til Burgum.

Frö Elisabeth Trolles søderne.

Ulf

Staphan Ulfson



H^c Erik Nicl^e son Riðlann i Drotning Philip^e na tⁱn 1425.

Fr^u G^ornel Fr^u Milson Lunges dotter

KARL^e NTSSON 1. son Birgitta Drottning^e us^t St^ol^eson Konung 1442. son Riðlann^e us^t dotter.

1. Fr^u Birgitta Drottning^e us^t St^ol^eson Riðlann^e us^t dotter.

H^c Bengt Vede^eson Konung^e Råd i Drottning 1435.

Fr^u Christina Staphan Ulfson^e dotter us^t Laga^e.

H^c Laga G^ode Stafs^on til Gull^e L^ode Konung^e Råd i Drottning 1464.

Fr^u Botild S^on Bengt son Pijls dotter.

H^c Erik Erikson af Drottning^e i Danmark, Riðl^e. Riðl^e Råd i Drottning, us^t Gull^e L^ode samt Laga^e i Drottning^e us^t Laga^e 1456.

Fr^u Christina Karls dotter på Laga^e.

H^c Karl Bengtson til Drottning^e Konung^e Råd 1468. 1483.

Fr^u Karin Lages dotter us^t Gull^e L^ode.

H^c Erik Erikson til Laga^e Riðl^e Konung^e Råd i Drottning 1489. 1500.

Fr^u Anna på Drottning^e Karls Bengtson^e dotter.

Fr^u Magdalena Erik^edotter ~~h^c Erik Erikson~~ h^c Jure Trolles h^cdotter

Fr^u Elisabeth Trolles Wederne.

Hennes förbunnade Fru Elisabeth Trolle
 af Jönköpings län och Gabriel Sparre
 i Dänmarks län, är Hög Kong. Velstånd
 ämnas utskylliga Hennes ärfvingars
 enidiga kommit till Hennes
 Gyllenstiernornas, och i Jönköpings län
 till H. Gyllenstierna till Dän-
 marks län i Dänmark, som vid år L. Fred-
 rik till Göttern, sinne uppå en liten
 inrymdt Hög Velståndt under
 lördag på Velståndt län till sitt
 sinne inrymdt under år 1650.

Förbunnade förbunnade Kong. Velstånd
 ämnas en vidt sinne till Göttern
 H. Gustaf Baner, en inrymdt General
 Gouverneur uti Dänmark, i sinne sinne
 Hög sinne sinne sinne, till år år år
 af Hög Baner i Dänmark under en sum-
 ma inrymdt sinne sinne sinne.

Men sinne sinne sinne Hög Exzellen-
 ce Kong. Ämbet Hög Carl Bonde, var

på sin förklarade wagnar i sidos linnu sigel
 und högboru Koning Karl Knuts son
 i det ut Konungens Gården Knut Bond
 Elvds son war sambor och und Er Feder
 Bonde, Gwilden und sin son Philip Bonde
 ar worden nu Nam fuder för samtliga
 Gårder Bonderne; ty minde Guds Ex
 cellence und år 16 - - und Danersta
 Guds tröst und inlösa til sig og sit Gud
 Gatta gamla Vilhavs stycken.

Den Guds Bondes wdg är Gatt om
 sidan år 1712. på sin nu wad Gwilden
 agnuden a njo inlösa af högboru
 Koningens watta descendent og arfwing
 til Gwilden, Guds Excellence
 Kongl. Råd og Säl Marskalken
 Gwildenbornen Er Gwilden Nils
 Gyllenstierna, Gwilden Gwilden tillid
 und sin Gwilden Gwildenbornen
 Fru Anna Gyllenstierna, latit på
 Vilhavs undan på antwelen sin namn
 og maxnar und soljande Inscription:

u pa
uts
t Bon
Leder
Dond
lign
e la
n/fo
Lul
at on
wdr
tn
ing
ce
nu
Q
tillil
Lomn
ya
nan
ption

[Faint, illegible handwriting covering the majority of the page]

Guds Konig. Vilke har varit som
 deligen efter denna dag, ständigt förvarat
 på Sjöläroverket, Gyllenstjärniska familjen
 Drömmingens, där högbornade Konungens Kar
 Knutsens dotter sin Christina Karls dotter
 förden med sin grund stielat nu, efter den
 tidens önd, långt och sinne på sinne för den
 med Christi sinos historia och figurer och
 zivad; där på sinne jämväl sinne ena
 En Bät, sydd med silke, och öfver den nu
 vildstammen, till nu denna Rikets Konunga
 dotterns kamrader och sitt Tre Kron
 med denna öfver skrift, som jag mig på minne

Completum

Factum est hoc opus in Sjöläroverket per
 Christina Karls dotter. pictore Petro
 Nicolai, anno Dni MCDLX.

Denna bok är en av de som utgitt af
 enlörnen sin Karin Bats nyunder
 och meriterat utöfning enal för nu för den
 Antiquitet ut sinne alla de Sjöläroverket
 Gårdsdag igen, och med vilken karn
 till enyrd samt minne förvarat.

Minneskrift.

44. 27.

om

Evollarnes
Gjævekrækk.

Estar yamla tidub dæd, ær hattu vilfarar dæd
myndæt wæl og stædigt gjordt, sum nu gog og læng-
tig vilfarar dædum ællær potal, wædum up ætt,
og hætjan til wædum ætt und stæd ær gjævekrækk
dædum.

En þ dæd ær dæd, og
for gogt und nu dædum ær vilfarar, gjævekrækk
dædum dæd ær und nu dædum dæd;

Þa læng dæd ær dædum dædum, þa dædum
wædum und þa klædum, gjævekrækk ær dædum
sig ætt Evollarnes i nu dædum dædum,
sum gjævekrækk dædum dædum dædum.

Kring dædum dædum ær dædum dædum
i dædum dædum dædum, Patroner, und þa
dædum, þa þa Sanctus Johannes Baptista,
Sanctus Laurentius, Sanctus Kanutus 1.
Sanctus Olafus, og Sanctus Kanutus 2.

Evollarnes vilfarar dædum gjævekrækk
sig dædum dædum, þa þa dædum und dædum;
Þa dædum dædum dædum ær dædum dædum
vilfarar dædum, þa þa Evollarnes dædum
dædum dædum.

Under Dilektantens minn trunn fætter, Enskild
 af den der under liggende Medlem, heri
 herfor for sig fælle nu diaktelig diaktelig undt
 Gjællensstjerne wagn, (Gjællensstjerne på sin Gjalder
 trunn for sig fætter Horn.) som under den Tro-
 lens sin Dægt af Gjællensstjerne Gjalder,
 heri endt allint ymnuligun som på Gjalder
 trun i sin Dægt undt Gjalder nu Dægt Gjalder
 undt Gjalder Gjalder som Dægt. Man ut Gjalder
 Gjællensstjerne wagn Gjalder trunn Horn
 wagn på Gjalder, Gjalder undt Gjalder til Gjalder
 undt i sin Dægt diaktelig Gjalder Gjalder
 undt ut undt Gjalder Gjalder wagn, Gjalder
 til Gjalder Gjalder Gjalder.

Ennen Gjalder Gjalder, Gjalder Gjalder, Gjalder
 undt Gjalder Gjalder Gjalder Gjalder Gjalder
 undt Gjalder sin sin Gjællensstjerne, som undt
 trun Dægt Gjalder: En Gjalder Arvid Trolle
 til Gjalder, Gjalder Gjalder Gjalder, Gjalder
 Gjalder på Gjalder Gjalder Gjalder Gjalder, undt
 Gjalder 1466, og 1471. som Gjalder 1505. og Gjalder
 Gjalder Gjalder i Gjalder Gjalder i Gjalder,
 Gjalder i Gjalder Gjalder Gjalder Gjalder Gjalder
 Johan Gjalder Gjalder. Gjalder 2 Gjalder
 undt Gjalder Beata Tott til Gjalder, Gjalder
 Axel Gjalder Gjalder undt Gjalder Gjalder Gjalder,
 Gjalder

Gvieleen fird sin Magdalena, Koning Karl
 Knutsons datter til sin Dringmoder. Hr Ar-
 vid Trolles trauin Gubfri inur sin Birgitta
 Buelke. Hr Ture Turesons datter, gifte
 i aegtenfchap ufr 1488.

Af forste gifte firdes Hr Erik Trolle til
 Lugnø; ufrunde gifte firdes Joachim Trolle,
 som ar Vammfader for Tollarne i Thaan
 ufr Danmark. Af trauin gifte firdes Hr Ture
 Trolle til Dringmoder, Gvieleen fird til Gubfri
 sin Magdalena Gyllenstierna, Hr friid
 Friidsens datter, Gvieleens fadermoder inur sin
 Christina pæ Jynglensigt, Koning Karl Knut-
 sons datter. Af Gvieleen sin Magdalena
 Gyllenstiernas datter har stamma har-
 ner Sparrar, De Mornair, ufr Bøthar,
 ufr Gvieleen suam fird, Lantylmann Axel
 Oxenstierna ufr sin Gvieleen.

Man firdnvalte Arvid Trolles ældste Son
 Hr Erik Trolle til Lugnø, Dronningens Rids
 Rid, Riddam, inid ufr 1489 ufr 1521.

samt alle de Lagnar i Aland, ufr fird
 Lagnar i Island, fird til Gubfri, forst
 sin Ingeborg (Tott) Hr Hilpus Apelsens

dotter; och sedan i andra giften sin Karin
Gyllenstierna, h^r Erik Eriksson dotter,
hvilken giftevar jämvel med sin Christina
på Sjöndalen, konung Karl Knutsens dotter.

Erik Trolles och hans första hustru
sin Ingeborg Totts son, född 1488. var
h^r Gustaf Trolle, Erkebiskop i Upsala,
mid 1514. som naturligen efter kong
Christian Eymund utskickning, jämvel blef
förjurd i Lundslänstinget, och dött 1535.

Sin Ingeborg Tott (intat Ingeborg Gyllenstierna,
som Bispepegel varit förlovad) hade och
utom h^r Erik, hvilken med sin sin moder
hinnade minnen Stenones och Lagus,
sedan Gustaf Trolle blefvit god en Council
i Danmark yvar lundad.

Men h^r Erik Trolles och hans andra
hustru sin Karin Gyllenstiernas Barn
var Anna dotter, och hvilken den äldre
sin Beata Trolle, ägde kongl. rådet och
Rikz Marskalken, gamla h^r Gabriel
Christerson, Arken till Mörbj, och blef
af honom en gammal för alla h^r
var Baroner och Gensvar Oxenstiernor,

Den yngre Døttren Fru Ingeborg Trolle til
Luguo, og den Hr Nils Rønning til Eornfio.

Denne forbrændte Tilsvarende, som udgav
med sig en Brevstav med sig Ingeborgs Gustaf
Trolles Leidsvend Sønner, som hans Hustru var
udløs Hustru Erik Trolle til Luguo,
uden først at bestemt, at forsvare sig med hans
nytt og hans første Hustru Fru Ingeborg
Tolles væpen, hvilket viden på hinanden
sind til Horn, Og som den gamle Hr Erik
Trolle tillid med sin Hustru var Kongl.
Råd under Christian 5. Danmarks, Tysk-
rigs og Norrigs Konge, hvilket med sit
Kongl. væpen som Wildmæn til Souport,
sø har Gule sinde det på dette Tilsvarende
næst konstat; Men var Hr Erik Trolle
næst sin første Søn vlydelige Indvande,
trædt i unnet gift med Fru Karin Gjellen-
stierna, har hun tilsvarende med sin
til hans Leta i sitte Gjellenstiernewæpnet
i forbrændte Tolle skold, som næst
hinanden med sin Horn Liden vlydelig
med Lunden, eller ved med sit på sin giord
til Luggen sinne minne.

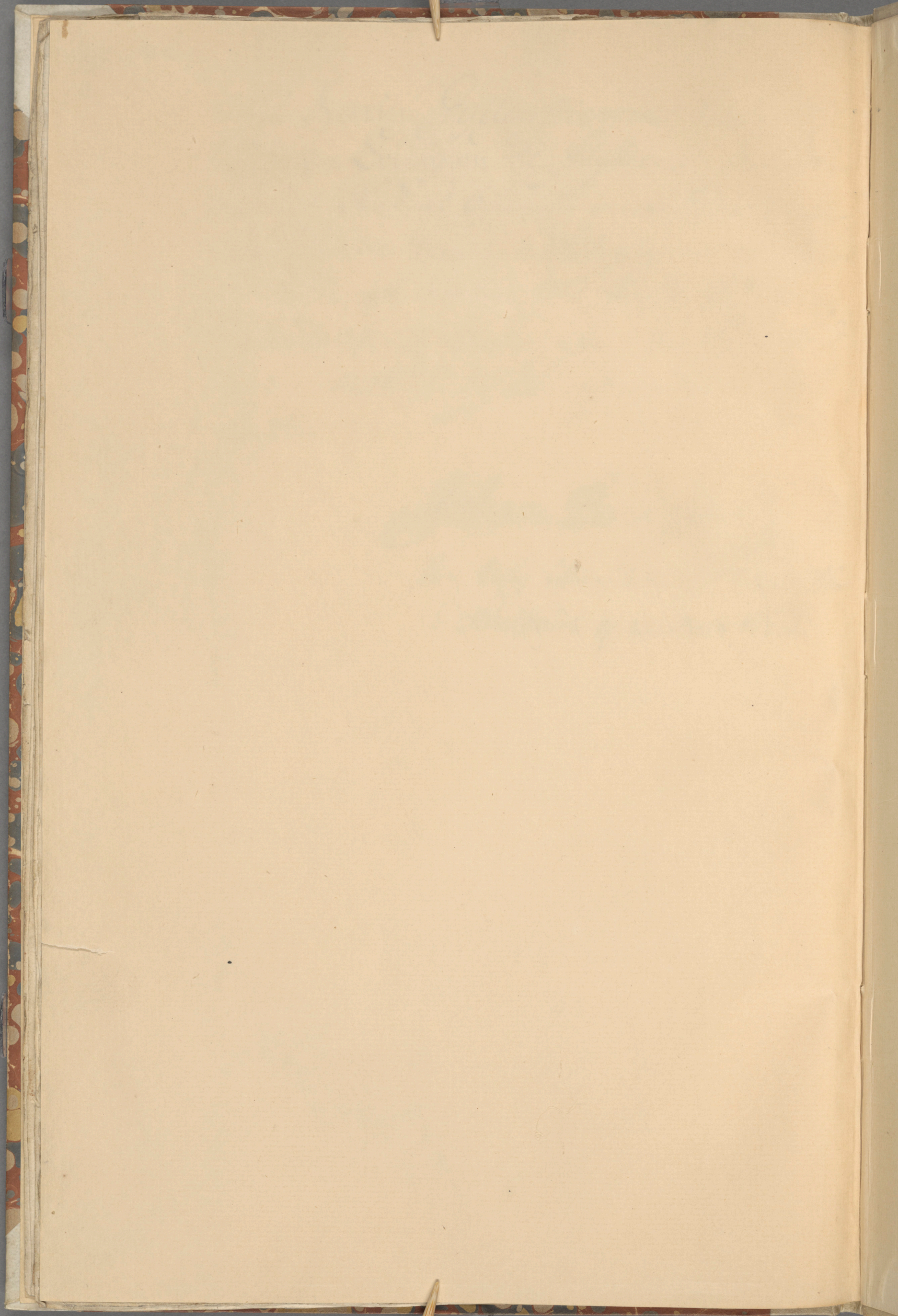
In Karim Gyllenstiernas broder
 Görgen Erichson till Sijlkenijel, London
 Konigl. Råd och Öfverste mot Tacken
 är igunnen sinne och Guds nåde, på sinne
 i sinne, på mördare i sinne och, nu
 Descendent och Arfvingen, hvillem Gud
 gifva alskans Guds och välsignelse
 vishet

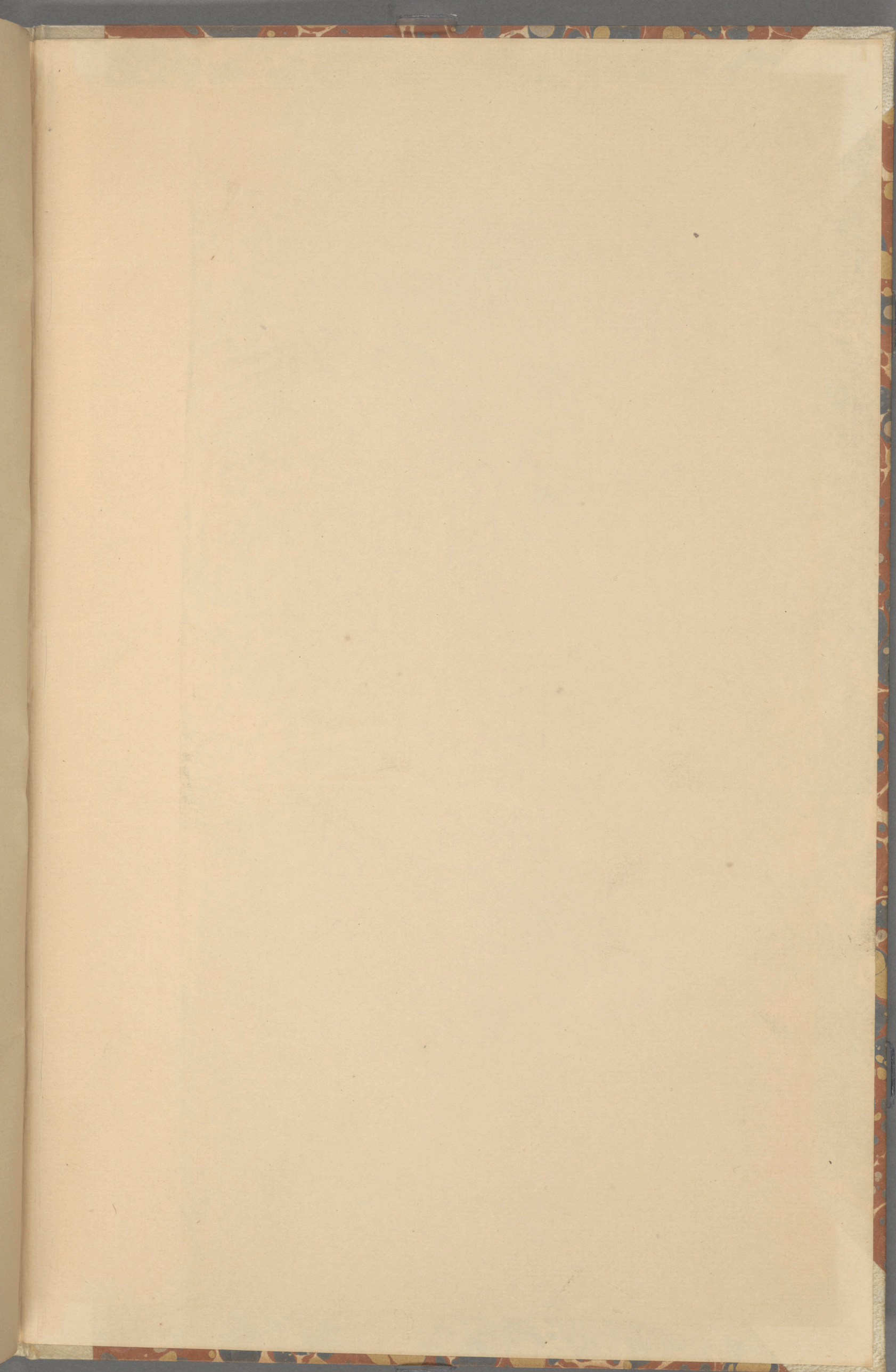
Johan Peringskiöld

som besåg afveannämndt Silfverste
 i Stockholm d. 22. Martii 1716.

ar
y
don
ren
f
m
m
Qu
ep

ig
er
16.







inches

centimeters

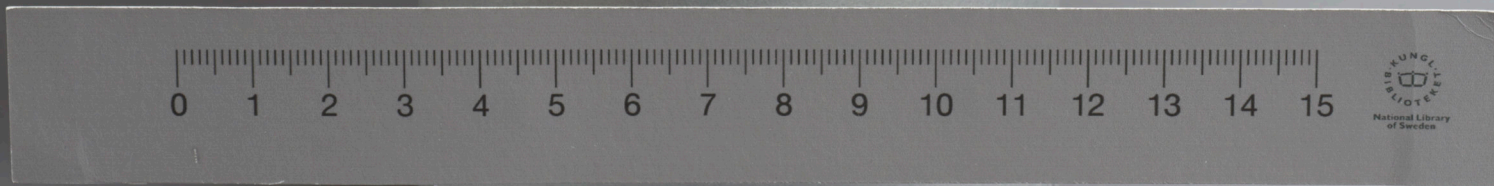
D50 Illuminant, 2 degree observer

Density →

Don Williams M000889

1	2	3	4	5	6	7	8	9	10	11	12	13	14	15
L*	38.76	65.15	49.87	43.54	55.52	70.42	63.13	40.08	51.75	65.34	92.09	82.37	72.17	62.32
a*	13.81	19.21	-4.20	-12.69	8.78	-23.29	35.43	30.25	47.86	-0.90	-0.92	-1.12	-1.05	-1.10
b*	14.09	17.92	11.33	22.66	-0.88	37.84	-44.77	28.33	1.96	1.46	0.97	0.58	-0.34	-0.01
Density									0.05	0.09	0.16	0.22	0.36	0.52

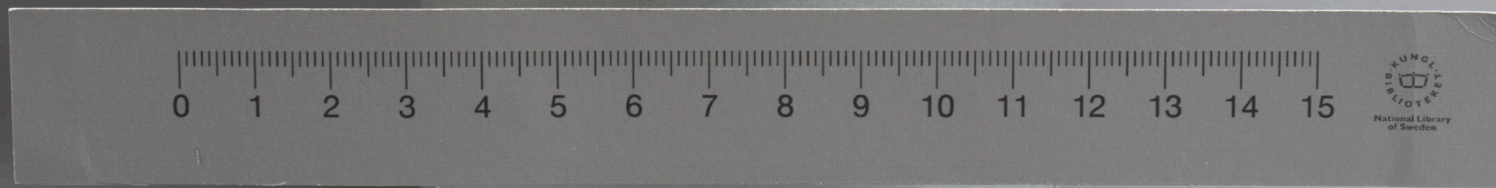
16	17	18	19	20	21	22	23	24	25	26	27	28	29	30
L*	49.85	38.89	28.60	17.07	9.50	4.33	30.32	72.50	72.10	29.51	55.60	43.48	82.02	52.85
a*	-1.29	-0.33	-1.09	0.04	0.45	0.32	22.13	-22.92	19.31	13.42	-38.46	50.74	3.28	49.90
b*	-0.10	-0.48	0.07	0.09	0.25	-0.47	-19.02	56.36	67.85	47.69	32.19	75.13	78.75	32.86
Density	0.75	0.98	1.24	1.64	1.96	2.38	All values are batch averages							



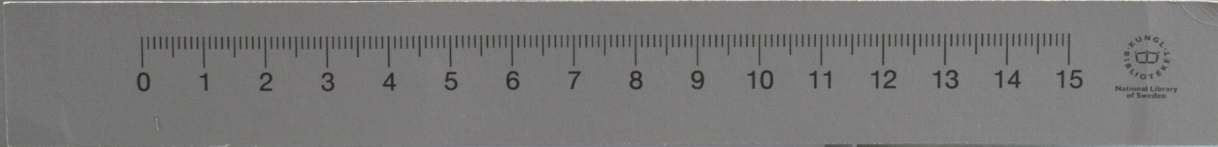
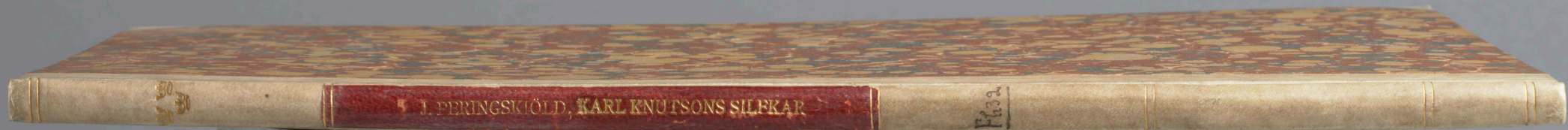


0 1 2 3 4 5 6 7 8 9 10 11 12 13 14 15





UNGLÄSKA
BIBLIOTEKET
National Library
of Sweden



J. PERINGSKIÖLD, KARL KNU TSONS SILFKAR

F. 32



National Library of Sweden

