

**Bureus "Sveorum Rund".  
Svo. Register : Fa 10:3.**

Stephens, George,

*HS Fa 10:3.*



National Library  
of Sweden

aket.

er.

*l. v.*

- 3.

\* F. a. 10:3.



Skänkt af författaren Prof-  
Geo Stephens, Røstenhamm. 1864

Indskr. under 30 Nov. 1864.

864.

Burens.

"Sveonum Runda."

Fvo.

Register.

1. Register  
tiu

F. a 10:1. i. Ant. Arkivet.

Faint, illegible handwriting, possibly bleed-through from the reverse side of the page.



Partial view of handwritten text on the adjacent page to the right, including characters like 'u', 'l', 't', 'l', 'i', 'la', '13', and 'n'.

no. 1-48. "Monumenta Svec-Gothica hae-  
-terius exsculpta". - Under denna tryckta  
titel gifves här de 48 träsnitt som  
finnas hos Curio, men icke i sam-  
ma ord<sup>ning</sup>. Här och der har Bureus til-  
-lagt <sup>eller</sup> anmärkningar eller förbättringar  
under träsnitten.

Under no. 7, Kästad, litj. 381, är til-  
-lagd en ny ritning, originalet till Bautils  
156, men mera korrekt.

- " " 17, Karlberga, litj. 310, äro  
nägra rättelser på stenen i Burei hand.
- " " 19, Köpstad, litj. 141, dito.
- " " 20, Berga, litj. 165, dito.
- " " 33, Ala, litj. 21, dito.
- " " 42, Stockholm - litj. 363. Icke  
i Curio, men är detta träsnitt skuret efter  
Bureus, ms. 7, no. 62.

- no. 49. Tensta. litj. 235. ? orig. till Baut. 497.
- " 50. " " 234. Bättre än Baut. 501.
- " 51. Onslunda. " 239. " " " 516.
- " 52. Tensta. litj. 236. " " " 499.
- " 53. Onslunda. " 240. " " " 517.
- " 54. Bräkestad. " 242. " " " 500.
- " 55, a. Golvrestad. " 238.
- " 55, b. Källbo. " 241. " " " 504.
- " 56. Fassa. " 244. " " " 503.
- " 57. Ransjö. " 254. (Endast Rumorne).
- " 58. Björklinge. " 248. " " " 527.
- " 59. " ) Ryckieru. ? Obekant. Endast  
ett brottstycke.

No. 60.	Axlund.	Lilj. 253.	Bättre än Bant.	526
(Endast rimmor)				
" 61.	Örke	176.	(? Originalet till	
det lilla Kopparstycket.)				
" 62.	Örke	177.	" " "	487.
" 63.	"	178.	" " "	
" 64.	Skutunge	174.	? " " "	484.
" 65.	Häggby	180.	" " "	488.
" 66.	Lena	228.	" " "	523.
" 67.	"	229.	" " "	521.
" 68.	Gimo	274.	" " "	578.
" 69.	Hänertad	231.	" " "	522.
" 70.	Fjuckby	220.	ONSERVE.	
" 71.	"	219.	" " "	507.
" 72.	Ärntuna	218.	" " "	515.
" 73.	Kölje	222.	" " "	510.
" 74.	Löpstad	142.	" " "	480.
" 75.	Swistad	143.	" " "	456.
" 76.	Bärby	111.	Olika från	429.
" 77.	Fiby	112.	Bättre än Bant.	430.
" 78.	Hageby	75.	" " "	362
" 79.	"	2054.	" " "	
" 80.	"	78.	" " "	
" 81.	Fockstad.	Dyb. fol. NO. 146.		
" 82.	Bragdeby.	" " 134.		
" 83.	Mosunda.	Lilj. 759.	Begynnelsen allena	
men denna är bättre än Bant's 627.				
" 84.	Mysinge.	Dyb. fol. No. 120.		
" 85.	"	Slingor utan rimmor		
" 86.	Fråberg.	Dyb. fol. no. 119.		

t. 520	No. 87. Holm Dyb. fol. no. 122	5
till	" 88. Fitja " " " 118	
487	" 89 - Hjellstad. " " " 125	
	" 90. " " " 124	
	" 91 - Til " " " 127	
484	" 92. Båbunda. Lilj. 466.	
488	" 93. Vekholm Dyb. fol. no. 69	
523	" 94. " Lilj. <del>Baut. 706</del> Baut. 612	
521	" 95. " "i wakenhuset". - ? Obekant.	
578	" 96. Kyngödy. Lilj. 708.	
522	" 97. " Dyb. fol. no. 72	
	" 98. Ö. Dally. Lilj. 694.	
507	" 99. Kongs Husby. " 698.	
515	" 100. " " " 697. Bättre än Baut. 590.	
510	" 101, 2, 3. Borta	
480	" 104. Honningsby. Dyb. fol. 75.	
456	" 105. Vallby. Inga runor.	
429	" 106. Svingarn. Dyb. fol. no 98.	
430	" 107. Oknö. " " " 78.	
362	" 108. " " " 77.	
	" 109. Ryda. " " " 116.	
	" 110. " " " 115.	
	" 111. Nysätra. Lilj. 747. Bättre än Baut. 623.	
	" 112. Allstad. Dyb. fol. no. 114.	
	" 113. Skibsta. " Svov. " 74.	
	" 114. Balingstad. " fol. " 138.	
	" 115. " Lilj. 84. Bättre än Baut. 363.	

110.	116.	V. Käby	Lilj. 1000.	Bättre än Bant.	1085
"	117.	Ernestad	Dyb. fol.	143	
"	118.	Åkers	" "	142	
"	119.	Lannan	Lilj. 188.	Bättre än Bantil	384
"	120.	Bolstad	"	199	
"	121.	Kusta	"	457	
"	122.	Benhammar	"	468	" " " 97.
"	123.	Argam	"	473	
"	124.	"	"	469	
"	125.	Garn	"	592	
"	126.	"	"	591	
"	127.	Swistad	"	478	
"	128.	Bislinge	"	394	" " " 141
"	129.	Broby	"	654	" " " 123
"	130.	Karby	"	646	
"	131.	"	"	647	" " " 130
"	132.	Lötinge	"	? Obekant.	
"	133.	"	"	656	Bättre än Bant. 1120
"	134.	Ryd	"	639	
"	135.	Berga	"	637	
"	136.	Åker	"	635	
"	137.	Vässby	"	638	
"	138.	Vänderstad	"	787	
"	139.	Forsby	"	782	
"	140.	Hjelteberga	"	783	
"	141.	"	"	784	? " " " 655
"	142.	Isby	"	785	" " " " 658
"	143.	Dräfle	"	790	" " " " 660

- no. 144. Brumby. hij. 788. Bättre än Bant. 662.  
 " 145. Tjursåker. Dyb. fol. no. 91.  
 " 146. Tibble. " " " 97.  
 " 147. Mälby. " " " 103.  
 " 148. Borta.  
 " 149. Tyrjestad. Lij. 727.  
 " 150. Åinsunda. " 539.  
 [ " 151. non est. ]  
 " 152. vacat.  
 [ " 153. non est. ]  
 " 154. Börje. " 126. " " " 441.  
 " 155. Dalby. " 95. " " " 355.  
 " 156. Brumby. " 789. " " " 1134.  
 " 157. Norby. Dyb. fol. no. 89.  
 " 158. " " " 90.  
 " 159. " " " 105.  
 " 160. Wlunda. " " " 160. 106  
 " 161. " " " 96.  
 " 162. Karkstad. " " " 88.  
 " 163. Brumma. " " " 87.  
 " 164. Kolstad. " " " 21.  
 " 165. " " " 20.  
 [ " 166. non est. ]  
 " 167. Röpstad. Endast en slinge-figur.  
 " 168. Lurstad. Lij. 462.  
 " 169. Rottbrumma. " 774. Bättre än  
 Bantel no. 646.

710. 170. Ramsjö. lib. 77b. Endast påkeggnut.  
 " 171. Killa " " 779. Bättre än Bantil 651.  
 " 172. Ekeby " " 773. Endast påkeggnut.  
 " 173. Österunda " " 775. ? Bättre än Bant. 649  
 " 174. Gällstad " " 455.  
 " 175. Hångsvan. " " 273. Bättre än Curio 16  
 och Bantil 558 -  
 " 176. Höklund. " " 268. Supplement till Bant-  
 il no. 557 -  
 " 177. Hanunda " " 269. Bättre än Bantil 556  
 " 178. Sunds ägor " " 271. Endast slingor -  
 " 179. Husby " " 605. Bättre än Bantil 248.  
 " 180. Gällstad " " 453. Något " " " " 1135.  
 " 181. " " " " 454.  
 " 182. Viby " " 391.  
 " 183. Hagby " " 650.  
 [" 184. non est. ]  
 " 185. Store Ramsjö. Något olika. Curios. (of-  
 van - no. 4 - ) (lib. 777)  
 " 186. Österby " " 82.  
 " 187. Åland " " 81.  
 " 188. " " ? Obekant -

[" 189. Loughora kyrkedör ] - ? Obekant.

[M. 279 - 286. löst i boken] "Monumenta Danica  
 certiori lectioni restituta ab absente" gissningar.  
 16 blad - Index. löst i boken }  
 med många intressanta detaljer }

unt.  
1 b51  
begunt  
ant. 64  
16  
11 Bau  
11 550  
-  
11 248  
1135

102. (9)

unt.  
Danica  
ingan  
5

1880. March 10  
Litt. atterhem 27/464

Bureus, Ms. 7.

[hans "Rimhäfd", fortsatt.]

hiten Foo,

F. a. 10.: 2. ~~und~~ i Ant. Arkivet.



"Num. 7. som J buseus i sin rätta inscriptions book  
allegerer."

- Blad 1. Hargs kvarn. Lilj. No. 436. Koppartyck -  
denna utskar Abrah. Lampadius." efter denna  
ritning är <sup>2 curios no. 16</sup> Moen <sup>16</sup> " 273. RY+IT  
" 3. Skoplostet. Dyb. fol. 34. litet koppartyck.  
" 4. Wadsunda Prestgård. Lilj. No. 16. litet koppartyck.  
" 5. Varpund. Dyb. fol. 37. lit. koppartyck.  
" 7. Wästad gårde. Lilj. No. 90. lit. koppartyck.  
" 8. Lälby äng. Lilj. No. 115. lit. koppartyck.  
[Obs. Blad 47 E, en större och mera  
exact penritning, "afritt å nyjo 19 Ju-  
-ly 1641" — 4↑1↑1↑. P141+NP1RN1BRN  
P141]  
" 9. Grynstad. Dyb. fol. 114. Det lilla Koppar-  
styck bortat, men den skrifvna text  
o. översättning tillbaka på andra  
sidan.  
" 10. Skrifvarebojet. Lilj. No. 270. Do. Do. Do.  
" 11. Viks ängbacke. " " 427. Träsnitt.  
(Bättre än Bantils). VIKIT. "detta  
ut skar min broder Jonas Olavi  
Wadsundensis."  
" VIII. Upsala domkyrka. Lilj. No. 101. "Efter  
denna ritningen skar Valentijn Trautman  
ut dy som fins tryckt i Siette boken  
på 21 sidan" — Men ritningen  
är mera correct än [Curios] Träsnitt.  
" 12. Vårunda. Lilj. No. 429. Penritning.  
Sche korrekt.  
" 13. Stungsta, Skånila. ? Obekant.

- no. 14. Bromby. Lilj. No. 454. Renorne godt  
 återgifna i Bantel, men teckningen elegantare  
 hos Burend.
- " 15. Jädra i Tybbela S. ? Obekant. —  
 Nr. 1140, Lilj. no. 28. — Teck-  
 ningen slutar:  $1 \times R \uparrow R \times \uparrow \uparrow \uparrow \times$ , and  
 begins  $\uparrow \uparrow \uparrow \uparrow R \times \uparrow \uparrow \uparrow \times \uparrow \uparrow \uparrow R \times$
- " 16. Fardabro. Lilj. no. 206. Daterad 18 July  
 1638. "sådant är sendt til Falentijn är  
 af honom utstuckit och fins trykt uti  
 6 Boken den 30 figuren". Ett  
 par olikheter (omå) ifrån figuren  
 hos Bantel 408, R14↑ &c.
- " 17. Wälambly. Lilj. no. 529. Dat.  
 1627, 22 Sept. Bantels no. 32 är  
 mera komplett, t. ex. teckningen  
 slutar med R14↑
- " 18. Salungge äng. Lilj. no. 603. Dat.  
 1638. Icke så korrekt som  
 Bantels no. 244, men pry-  
 vade med bättre i teckningen.
- " 19. Tible ören, Lilj. no. 584. Dat.  
 22 ap. 1636. Icke så komplett  
 som Bantels 211.
- " 20. Ingen ritning. Läsningen, på  
 Svenska [Sighwidher &c], af  
 Träsmittlet hos Curio, no. 15, som  
 är felaktig (se Lilj. no. 122,  
 och den defekta Bantel no. 433).  
 — Daterad 17 aug. 1621.
- " 21. Sälva Bro. Lilj. no. 485. Några  
 variationer från Bantels no. 90,  
 isymmetrisk VIT för  $\uparrow \uparrow \uparrow$ , teckningen  
 stämmer med en gammal kopparsplåt som  
 finnes i Old-Nordisk Museum, Köbenhavn.

- No. 21. Hays hvorn. Lilj. 110. 435. Stämmer icke alldeles med den gamla kopparplåt i Old-Nordisk Museum, Köpenhamn.
- " 22. " " 437. Bättre än Bantils no. 559. Begyner 14TRID\*
- " 23. Höfstad. Lilj. 110. 141. Icke precis det samma som Bant. 277 eller Curio no. 2. Dat. 1632, 12 Sept. — "Denne figur fins af trykt 6: 19."
- " 23. b. " Nordan byen. Lilj. 142. Icke alldeles det samme som Bant. 480. Dat. 1632 - 12 Sept.
- " 24. Arntina vaperhus. Lilj. 216. Något olika ifrån Bantils no. 508. — Dat. 1638 - 19 Jun -
- " 25. " Kyrkogård - Lilj. 218. Bättre än i Bantil no. 515. — Dat. 1632 11 Sep -
- " 26. Höfstads gårde. Lilj. 156. Bättre än hos Bantil no. 470.
- " 27. Berga. Lilj. 165. Ingen teckning, endast Rumome. Något olika ifrån Bantils no. 495.
- " 27 (bis). Vårdsätra. Lilj. 120. Curio (24) och Bantil (434) hafva +NV, men Burei teckning NV\* "Denne figur fins aftrykt 6: 23."
- " 28. Näsby. Lilj. 553. Stämmer med Bantil 169, men har 4#PDR. 41+ Dat. 1632, 23 aug.

- no. 29. Norsunda. Lilj. 1555. "Denna  
lag på Norsunda kyrkegård  
1632. 16 Aug. 3 Nov. då jag  
konon samman hertade och  
afritte."
- " 30. Vadsunda. 1 gårdel. Lilj. no. 20. Dat.  
7 Jun. 1637.
- " 31. Vikby ägor. Lilj. 566.
- " 32. Bortskurit.
- " 33. Takstad. Lilj. 568. Ett par små  
variationer.
- " 34. Fimbo. Lilj. 1677. Bättre än  
Bautils 543.
- " 35. " Kyrk-dörr. Lilj. 300. Bättre  
än Bautils 547.
- " 36. Karlberga backe. Lilj. 310. Trä-  
snitt. Men äfven en ännu mera  
konrekt kopi af rumore.
- " 36, b. Viksjö gårde. Dylb. fol. no. 23.  
"Uppå denna ritningen är utstuckit ded som  
står yterst här i boken fast limad."
- " 37. Tyrjestad. Lilj. 727. Ritningen  
begynner BIBITRITX — Dat. 7 Sept. 1639.
- " 38. Eds kyrkosty. Lilj. 397. Icke all-  
deles delstramma som Bautils 166. — Dat.  
"16 24. S. Olofs Afton"
- " 38, b. Fjuckby Stenen. Lilj. 220. Icke kon-  
rekt. Dat. 19 Jun. 1638.
- " 39. Sällinge. Lilj. 210. Icke alldeles  
lika med Bautils 404.
- " 40. Vaxala. Östra kyrkrommen. Lilj. 195.  
indast den högre hälften af stenen.

- no. 41. Björklinge hed. lilj. 252.  
 Bättre än Bantils 530.
- " 42. Sundby bro. lilj. 147. Något  
 olik från Bantils 453.
- " 43. Söderby. lilj. 202. Något  
 olika från Bantils 409.
- " 44. Bälinge. Vapenhusmuren.  
lilj. 131. Mer komplett än  
 Bantils 473.
- " 45. " Kyrkodöran. lilj. 130.  
 Något olika från Bantils 474.
- " 46. " Kyrkotröskeln. lilj.  
132. Inte så komplett som  
 Bantils 476.
- " 47. " På kyrkofärdmuren.  
lilj. 133. Stämmer med  
 Bantils 454.
- " 47 A. Nederbacka. lilj. 227.
- " 47 B. Högby. lilj. 125. Bättre än  
 Bantils 444. — Dat. 1638.  
 15 Julij.
- " 47 C. Bälinge. Tingsplatsen. lilj. 135.  
 Bättre än Bantils 460. — Dat.  
 30 Julij 1639.
- " 47 D. Västerby. lilj. 116. Bättre  
 än Bantils 447.
- " 47 E. Läby äng. lilj. 115. Något olika  
 från både Bantils 446 och Curio 25.  
 "Afritt å vyjo 19 Julij 1641."

- no. 47 F. Lunda. Östra kyrkorummen. lilj.  
522. Bättre än Bant. 29.
- " 47 G. Åsby gårdesbacke. lilj. 530.  
Bättre än Bantils 35.
- " 48. Sigtuna. Lilj. 10.
- " 49. Thorslunda. lilj. 14. Bättre  
än Bantils 323.
- " 50. Yttreby gårde. lilj. 261.
- " 51. Tierp. lilj. 260. Bättre än  
Bantils 567.
- " 52. Källslätts top. lilj. 246. Icke  
så komplett som Bantils no.  
506, men bättre.
- " 53. Tierp. lilj. 259. På ett par ställ-  
-en bättre än Bantils 565, annars  
sämre
- " 54. Käby. Dyb. fol. no. 16. "Efter  
detta är den figuren utskuren  
som fins i 6<sup>te</sup> boken num. 27."
- " 55. Vaxala. Kyrkofärdrommen. lilj. 193.  
Bättre än Bantils 395.
- " 56. Årslunda Bro. lilj. 400. Bättre  
än Bantils 168.
- " 57. Bjurstad. Dyb. fol. no. 17. "Efter  
dena figuren gjordes det som fins  
trykt i den 6<sup>te</sup> boken no. 28"
- " 58. Brystad. lilj. 537. Bättre än hos  
Bantil 184 och hos Curio 36.
- " 58 B. Örby. lilj. 292. Ingen teckning, endast  
run-skriften, som är bättre än Bantils 416  
och Curio 12.

110. 58 C. Upsala. Lilj. 106. Bättre <sup>9</sup>  
än Bantils 420.

" 58 D. Upsala. Lilj. 107. Bättre  
än Bantils 423.

" 58 E. " Eucköping. " förstorda kyrkionens  
dör. der är än inne för altaret."  
— Den (tryckta) kopian är  
vorttagen. — ? Dyb. fol.  
110. 84.

" 59. Vacat.

" "Näs i Åsunda." Vacat.

" 60. "Näs. Hjulstad." Vacat.

" 61. Vid Samman. Lilj. 188. Bättre än  
Bantils 384.

" 61 A. Eneberga. Dyb. fol. no. 110. "Efter  
den ritades den som trykt är i boken numera 26."

" 61 B. Svistad. Lilj. 144. Dat. 1636, 3 aug.

" 61 C. Ekala Bro. Lilj. Dyb. fol. no. 45.

" 62. Riddarholms kyrkodörr. Lilj. 363.

Endast högre hälften, men detta stycke bättre  
än Bantils 1123. "Denne lärde mig först  
läsa Runer 1594 vidh lagh." "Denne fins af  
trykt i b. Boken 110. 42."

" 63. Vacat.

" 64. "

" 65. "

" 66. "

" 67. Carlberg. Lilj. 866. Bättre än Bantils 145.

" 68. Kaddala. Lilj. 64. Endast runorne inom  
slingarn 1 Dat. Jun. 1670. 572.

" 69. Mora. Lilj. 572.

" 69 A. Holsta gårde. Lilj. 613. Bättre än Ban-  
tils 10 no. 252.

- no. 69 B. Igelsta. Lilj. 624. Bättre än  
Bautils 247. — Dat. 18 Aug. 1638.  
Reviderad 27 Jun. 1639.
- " 69 C. Söderby kyrkogård. Lilj. 628. Bät-  
tre än Bautils 246. Dat. 19 Aug.  
1638.
- " 69 D. Olunda. Lilj. 578. Icke allde-  
les det samma som Bautils 204. Dat.  
1638. 23 Aug.
- " 69 E. Lilla Ramsjö. Lilj. 779. Bättre än  
Bautils 651.
- " 70. "Balingstad Wälmh. döa" — Vacat.
- " 71. Vacat.
- " 72. Vadseunda. Lilj. 17. Nästan det sam-  
ma som Bautils 328. "Efter denna  
ritningen är 6:86 gjord."
- " 72 b. Hollberga. Dyl. fol. no. 144. "Efter  
denna ritningen är gort död som fins 6:13."
- " 73. Vacat.
- " 74. Vacat.
- " 75. Snan. Dyl. fol. 41.
- " 76. — Vacant.
- " 79. Ekely. Lilj. 417. Både bättre  
och sämre än Bautil 77.
- " 80-82. Vacant.
- " 83. Skälby berg. Lilj. 844. Stämmer  
icke med Bautils 784.
- " 84. Vacat.
- " 85. Sorunda. Lilj. 835. Bättre än Bau-  
tils 679.

- 110. 86. Djurestad. hij. 832. Något olika ifrån Bautils 672, och icke så komplett.
- " 87. "Grodunge". Vacat.
- " 88. "Vid Åsa i Ytersela". Vacat.
- " 89. Vacat.
- " 90. "
- " 91 [A]. Sala. hij. 1014. Originalteckningen till Curios 210. 8.
- " 91 [B] Balundsås. En lilla kopparsplåt, men korrigerad med blyck. Något olika ifrån Bautils 242. Dat. 7 Sept. 1639.
- " 91 b. "Vidh Vesterås". ? Obekant.
- " 91 c. V. Käby. hij. 1000. Bättre än Bautils 1085 i något. Dat. 12 Sept. 1639.
- " 91 [D]. Tortuna. En half sten. ? Obekant.
- " 91 E. Tyckes vara en större och olika afskrift (här såsom en sten) af Liljens 1028, 1029. Ingen teckning. "Ritat ur Lars Martinsons bok", 13 Mart. 1840. "Slauhammars kyrkewägg."
- " 92. "I Wermilland i Gilberga S. på Kistweds ägor sejs stå en R. Suman Bergel." — Vacat.
- " 93. Ofvansjö. hij. 1058. Bättre än Bautils 1095.

1638.  
Böt.  
ang.  
Ude.  
Dat.  
än  
at,  
gam.  
lämna  
er  
b: B.  
ttre  
mer  
Ban

- No. 94. Thorsåker. Lilj. 1055. Dälig.  
 " 95. Gärdestads gårde. Lilj. 1058. En  
 gamla bätthe än Bantils 1099.  
 " 95 (B). Madstod. ? Obekant.  
 " 95 C. Norala. Lilj. 1061. Nästan lika.  
 " 95 D. Jättendal. Lilj. 1071. Nästan lika.  
 " 96. Jersjö. Lilj. 1062. Synes vara  
 origindet till Curios No. 19, men  
 ett par rum är oolika.  
 " 97. Tuna. Lilj. 1066. Dat. 1641.  
 " 98, 99. Vacant.  
 " 100. Nordby. Lilj. 1072.  
 " 101. Sköle. Lilj. 1077. Här något olika.  
 " 102. Selånger. Lilj. 1078. Träsnitt,  
 samma som Curios No. 17.  
 " 103. Selånger Sund. Lilj. 1079. Synes  
 vara bätthe än Bantils 1106.  
 " 104. Oxsta. Lilj. 1080. Oläslig,  
 men vida bätthe än Bantils 1104.  
 " 104. B. "I Timbråds Kyckedön" - ?  
Obekant. - Oläslig.  
 " 104. D. Skön. Lilj. 1083. Bätthe än  
 Bantils 1109.  
 " (Odern) - " Lilj. 1084  
 " 105, 6. Vacant.  
 " 107. Skerpsås. Stämmer med Curios  
 No. 39. Lilj. 1684. "Efter  
 denna ritningen utskars de som tryckt  
 finnes i 6 böcker num. 47."

23  
No. 108 (A) - Kudby. lilj. 1107. Bättre  
än Bantils 835.

" " (B) - Vistera. lilj. 1174. Ori-  
ginet till Curios No. 47.

" " C. dönö. lilj. 1118.

" 109 (A, B) Vacant.

" 110 (A) Hveklunda. lilj. 1215. Något  
olika ifrån Bant. 1013.

" " (B) - Vrigstad. lilj. 1644. Bättre här.

" 111. Uppgrema. lilj. 1202. Bättre här.

" 112 - Venemo. lilj. 1246. Bättre än  
hos Bantil, No. 1033.

" 113. Jännö. lilj. 1247. Ingen  
ritning. Inscriptionen något  
olika ifrån Bantils 1031.

" " (B). Gästebek. Ingen ritning,  
? obekant.

" 114. Elfsborg. lilj. 1647. Träsnitt,  
samma som i Curio No. 38.

[ " 115 - se 110, A. ]

" 116 - "Widh Leksbärgs kyrkia i Westeryöth. Sun-  
nan Mariestadh 1622 29 Jan." lilj. 1331. Något olika ifrån.

" 116 b. "Wasbo". lilj. 1335. Något olika  
ifrån Bantils 969.

" 116 c. "Wasbo". lilj. 1334. Bättre än  
hos Bantil No. 972.

" 117 - "Maringen, Etak, V. Sott." ? obekant.

No. 118. (A). Hvittinge. Originalt till  
Curios no. 45. (Lilj. 777).

" 118 (B). Tuna. Curios 48, men något  
olika. (Lilj. 1067).

" 118 b. Malstad. "efter denna afritningen  
(Lilj. 1065) utskans dy, som tryktes 1624." Curios 46

" 119. Harestad. Lilj. 519. Mycket  
olika Bantils 25.

" 120. Rök. Lilj. 2028. "Efter denna  
ritningen är utskit dy som fins  
aftryckt 6:5 år 1624" (Curios 46).

" 121. Krogstad. Lilj. 2055. Icke  
så god som Bantils 581.

" 122 (A). Linsunda. Lilj. 538. Har  
flere olikheter ifrån Bant. 1130.

" 122 (B) "Vidh Tybbela i Vassunda  
Sohn, i Upland". - Läsliga men  
meningslösa runor. - ? Obekant.

" 123 (A). Råby. Lilj. 884. Endast  
de obekanta Runor. Något olika  
ifrån Bantil 822.

" " (B) - Åby. Lilj. 2008. Endast de  
obekanta Runor. Något olika  
ifrån Bantil 1088.

" " (C). Ännu en gång de obekanta  
runor på stenen 118 (A).

" " (D). Vistena. Endast de obekanta  
runor. Lilj. 1174. Något olika ifrån  
Bantil 876.

" " (E). "Alunda kyrkewägg i Upland." Vacant.

No. 123 (F) - "För Åsbro kyrkedörr i Up-<sup>25</sup>  
land". Icke runor. Oförstälige  
Latinske bokstäver.

" 124. Vacat.

" 125-8. absent.

" 129. Kung Ingo's graf. Vadstena -

" 130 (A) - " Ragnvalds -

" " (B) " Magnus -

" 131 - vacat.

" 132 - 87. Run-lösa stenar -

" 138. Helsbo-ringen. Lilj. 1953. Vristen  
identisk med Lenæus.

" 139-40. Forsa-ringen. Lilj. 1952. "Efter  
dena ritningen är utstuckit ded som  
hins aftrykt uti 6. boken, den 3 Figuren".  
(Curio 42).

" 141. Ströja. Lilj. 1942.

" " (B) Björkestad. Lilj. 1950. Endast runorna.

" " (C) "Frödzbjerg". Endast Runorna -  
? obekant.

" 142-7. vacant.

" 148. Tingvold, Norge. Icke så  
korrekt som Arendts kopii i Old-  
Nordiske Museum, Köbenhavn.  
(- Tab. 1622) -

" Index. Endast ett par ord.

" Register -

" Om isen - see No. 112, 6 -

" " " " 36, 6.

123 (F) - "The ...  
" ...  
Kantons ...

124 - Vincennes  
125 - ...

126 - King ...  
127 (A) - ...

128 - ...  
129 - ...

130 - ...  
131 - ...

132 - ...  
133 - ...

134 - ...  
135 - ...

136 - ...  
137 - ...

138 - ...  
139 - ...

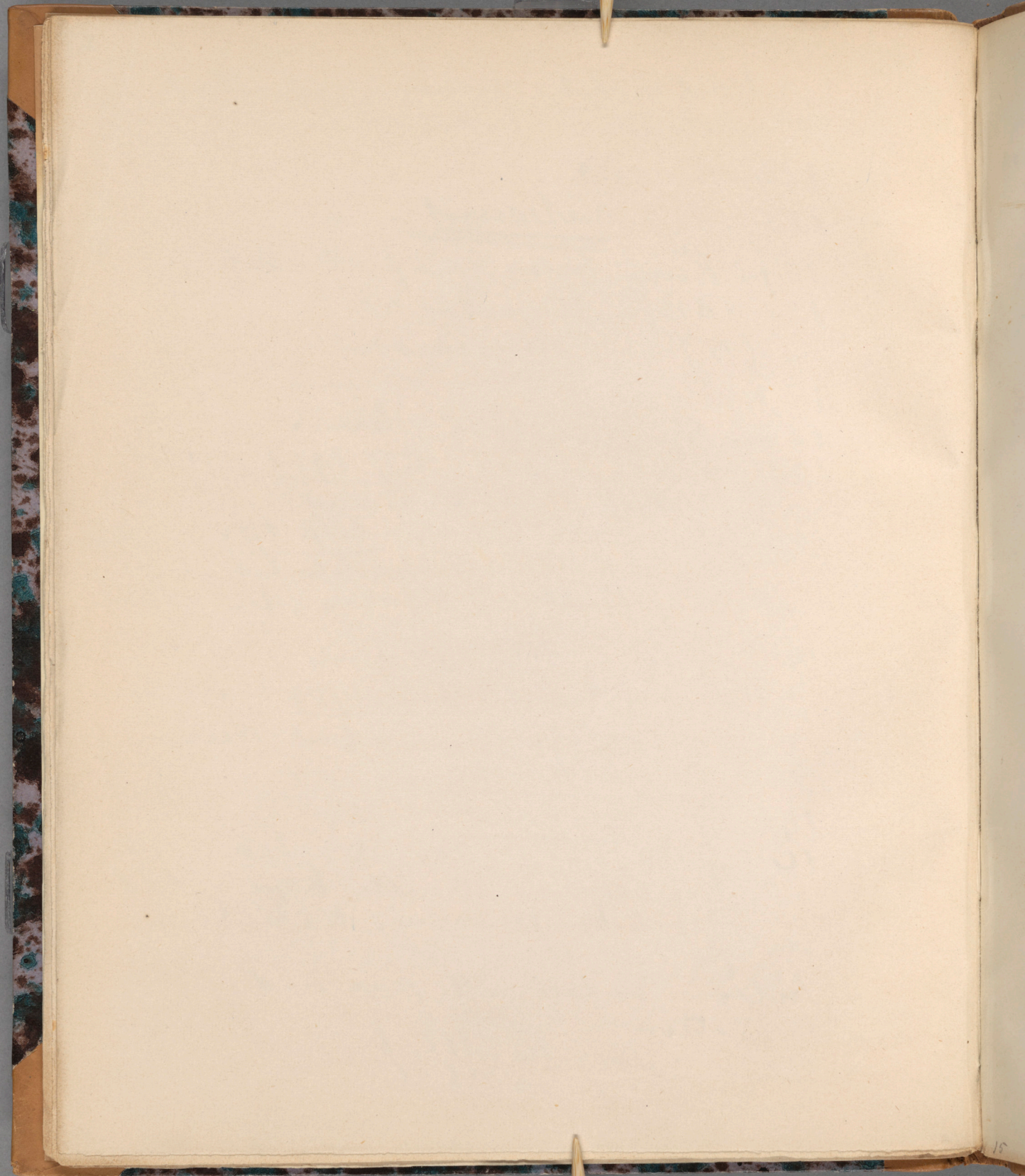
140 - ...  
141 - ...

142 - ...  
143 - ...

144 - ...  
145 - ...

146 - ...  
147 - ...

Was ist die Natur der Seele?  
 Kann man sie durch die Sinne  
 wahrnehmen? Kann man sie durch die Vernunft  
 erkennen? Kann man sie durch die  
 Wissenschaft verstehen? Kann man sie durch die  
 Kunst begreifen? Kann man sie durch die  
 Religion verehren? Kann man sie durch die  
 Philosophie erklären? Kann man sie durch die  
 Dichtung beschreiben? Kann man sie durch die  
 Wissenschaft verstehen? Kann man sie durch die  
 Kunst begreifen? Kann man sie durch die  
 Religion verehren? Kann man sie durch die  
 Philosophie erklären? Kann man sie durch die  
 Dichtung beschreiben?



29

Burei "Kunahäfd."

---

Pvo.

---

ms.

---

Nästan helt igenom endast  
Rumorne (med latinsk och  
Svensk öfversättning). Här  
och der ett träsnitt eller ritning,  
eller plats för ett sådant.

---

F. a. 5. i Ant. Arkivet.

Handwritten text at the top of the page, possibly a title or header, appearing to be "Kaiser Maximilian".

Handwritten text, possibly a date or a small note.

Handwritten text, possibly a small note or separator.

Handwritten text, possibly a name or a small note.

Handwritten text, possibly a small note or separator.

Main body of handwritten text, appearing to be a list or a series of entries, possibly related to a collection or inventory.

Handwritten text at the bottom of the page, possibly a signature or a date.

"Uplandia Monumenta Rerica.  
Uplands Runskrift Hewilkäs Soknars  
Namn äro stälte efter wantiga ABC."

"Abeke"  
1 - Prestegården . kily. 110. 567. Något olika.  
2 - Takstad - " " 568. " "

"Absnö"  
3. Adelsö - " " 332 " "

"Alunda"  
4 - Dräfte - " " 790. " "

"Alunda"  
5 - Alunda - " " 277 - " "

6. " " " " 278 - " "

7 - " " " " 280 - " "

8 - Klef - " " 282 - " "

9 - Alunda - " " 279. " "

"Angarn"  
10 - Angarn - " " 472. " "

11. " " " " 473. " "

12 - " " " " 469. " "

"Balingstad"  
13. Vapenhusd. " " 84. " "

- " 14. Prestgård - Dyb. fol. no. 138.  
 " 15. Prestängen - Lilj. no. 86. närol olika  
 " 16. Mästad - " " 90. " "  
 " 17. Frövi - " " 88. " "  
 " 18. Mästad - Dyb. fol. no. 139. helt.  
 " 19. Norsta - Lilj. " 87. närol olika  
 " 20. Vik - " " 91. " "  
 " 21. " " Dyb. fol. no. 140. mera.  
 " 22. Hemstad - " " " 81. "  
 " 23. Nyaly - " " " 79. "  
 " 24. Norby - " " " 79. "  
 " 25. Vårdsäten - " " " 120.  
 " " " " "Botekyrkia."  
 " 26. Vid Both. - " " " 1629. närol olika  
 " 27. Kyrkod - " " " 815. " "  
 " " " " "Bro S."  
 " 28. Bro - " " " 626. " "  
 " 29. Ösby - " " " 627. " "  
 " 30. Breds s. - Dyb. fol. no. ~~107~~ 94. " "  
 " 31. Bro - " " " 1. " "  
 " 32. Hernevi - " " " 4. (mera.)  
 " 33. Börje - " " " "Byrger Soku."  
 " " " " Lilj. no. 126. " "

- no. 34. "Wid Brunby" ? Obekant.
  - " 35. "På kyrkögårdet." ? Obekant. (Fragment).  
" "Börklinge"
  - " 36. Börklinge. Lilj. no. 248. något olika.
  - " 37. "Än en sammastides" ? Obekant.
  - " 38. Axhunda - " " 253. " "
  - " 39. Hammarby. " " 251. " "
  - " 40. Källslätt - " " 246. " "
  - " 41. På heden - " " 252. " "
  - " 42. Ramsjö. " " 254. " "
  - " 43. Broddebo - " " 177. " "
- f no. 328
- " " "Baling"
  - " 44. Kyrkoträskeln. " " 132. " "
  - " 45. " s. muren. " " 133. " "
  - " 46. Vapenhusmuren. " " 131. " "
  - " 47. Kyrkodörren - " " 130. " "
  - " 48. Forkarleby - " " 157. " "
  - " 49. " " " " 158. " "
  - " 50. Hämringe - " " 154. " "
  - " 51. Sista - " " 139. " "
  - " 52. Högstad gårde - " " 156. " "
  - " 53. " äng - " " 155. " "
  - " 54. köpstad - " " 141 (Curios)
- träsmitt no. 2, korrigerad med bläck, och Rumorne särskildt än mera korrigerade).
- " 55. " " " " 142. " "
  - " 56. Mörstad - " " 136. " "
  - " 57. Husby - " " 580. " "

no. 58.	Molstad.	Lilj. no. 153.	Något olika.
" 59.	Nybyele -	" " 140.	" "
" 60.	Rörby -	" " 159.	" "
" 61.	" "	" " 160.	" "
" 62.	Swistad -	" " 143.	" "
" 63.	" "	" " 144.	" "
" 64.	Sundby bro -	" " 147.	" "
" 65.	" "	" " 145.	" "
" 66.	Sundbro -	" " 148.	" "
" 67.	"än en samstädt."	(?Obekant) (Brymant).	
" 68.	Sundbro -	" " 146.	" "
" 69.	Tingsplatsen -	" " 135.	" "
" <del>70</del> 71.	Tuna -	" " 149.	" "
" 72.	Ålöje -	" " 152.	" "
" 73.	Skelunda -	" " 150.	" "
" 74.	" " "Börstel Socken?"	" " 151.	" "
" 74.	Börstel -	" " 272.	" "
" 75.	" " "Dally?"	" " 95.	" "
" 76.	Härsle -	" " 100.	" "
" 77.	Hollberga -	" " 96.	" "
" 78.	Kyrkodören -	" " 204.	" "

no. 79. Fardabro.	Lilj. no. 206.	Näret okka.
" 80. "	" " 207.	" "
" 81. Myreby -	" " 209.	" "
" 82. Sällinge -	" " 210.	" "
" 83. Säby -	" " 215.	" "
" 84. Söderby -	" " 208.	" "
" 85. Tjockstad -	" " 212.	" "
" 86. Vigby -	" " 213.	" "
" 87. Billinge -	" " 214.	" "
" 88. Vedyxe -	" " 211.	" "
" 89. Drottningholm -	" " 362.	" "
"Ed Soken"		
" 90. "I kyrkedören" -		? obekant. (fragm.)
" 91. kyrkos. rumen.	" " 396.	" "
" 92. Bisslinge -	" " 394.	" "
" 93. "	" " 395.	" "
" 94. Eds kyrkostig.	" " 397.	" "
" 95. Runby -	" " 398.	" "
" 96. Eds Stenbro.		? obekant. (fragm.)
" 97. Prestgården.	Dyb. bot. no. 84.	
" 98. kyrkan -		? obekant (fragm.)
"Filia Soken"		
" 99. Bodarne -	Lilj" no. 752-118	" "
" 100. Nysinge -	" " 753-120	" "

No. 101.	Mysinge - <sup>Dyb. fot.</sup> <del>Lilj.</del> 110. <sup>119-</sup> <del>754</del> .	något olika
"	" Frestad . S. "	
" 102.	Kyrkornen. <u>Lilj. 110. 402.</u>	något olika
" 103 -	" " <u>404.</u>	" "
" 104 -	" " <u>403.</u>	" "
" 105 -	" " <u>407.</u>	" "
" 106 -	" " <u>405.</u>	" "
" 107 -	" " <u>408.</u>	" "
" 108 -	" " <u>410.</u>	" "
" 109 -	" " <u>409.</u>	" "
" 110 -	Vkeby -	" " <u>417</u>
" 111 -	(? den samma)	[Se, ock, no. 166]
" 112 -	Fällebro -	" " <u>448.</u>
" 113 -	Hagby -	" " <u>452.</u>
" 114 -	Hareby -	" " <u>411.</u>
" 115 -	"	" " <u>412.</u>
" 116 -	Ryssby -	" " <u>415.</u>
" 117 -	"	" " <u>414.</u>
" 118 -	Skällby "Fröstunda"	" " <u>393.</u>
" 119 -	Kyrkornen -	" " <u>743.</u>
" 120 -	Eneberga -	<u>Dyb. fot. 110. 110.</u>
" 121 -	Worskät -	" " <u>111.</u>
" 122 -	Brunby -	"Frösthult." <u>Lilj. 110. 788.</u>
" 123 -	"	" " <u>789.</u>

"Fumbo"

124 - Fumbo - litj. no. 1677 - något olika.

125 - " " 301 - " "

126 - " " 300 - " "

127 - " " 302 - " "

128 - Broby - " " 305 - " "

129 - " " 304 - " "

130 - <sup>Lund-</sup>~~Löfstad~~ - " " 308 - " "

131 - Löfstad - " " 309 - " "

132 - Karlberga - " " 310 - " "

133 - Åkerby - " " 303 - " "

"Gamla Upsala"

134 - Prestgård - " " 187 - " "

135 - Samman - " " 188 - " "

136 - Ekeby Gårn S. " " 190 - " "

137 - Pakersti - " " 594 - " "

138 - Kyrikoft - " " 592 - " "

139 - Vapentrud - " " 591 - " "

"Grodinge"

140 - Eldtomta - " " 600 - " "

"Gryta"

141 - Gryta - Dyb. fol. no. 128 - " "

142 - Björnum - " " 132 - " "

143 - Rånstadi - litj. no. 72 - " "

144 - Ölsta - Dyb. fol. no. 129 - " "

- |                                     |                             |                |
|-------------------------------------|-----------------------------|----------------|
| 145. Örsunda -                      | Dyb. fol. no. 130.          |                |
| 146 - från "Grän"                   | " " " 41.                   |                |
| 147 - " "                           | " " " 38.                   |                |
| 148 - " "                           | " " " 39.                   |                |
| 149. Varpsund -                     | " " " 37.                   |                |
| 150. Ekala -                        | " " " 45.                   |                |
| 151 - från -                        | " " " 47.                   |                |
| 152 - Ekala -                       | " " " 44.                   |                |
| 153. <del>Hafnustad</del> "Gymkil?" | Lilj. no. 172. näsot olika. |                |
| 154 - Kumla -                       | " " 39                      | " "            |
| 155 - Lundby -                      | Dyb. fol. no. 48.           | <del>---</del> |
| 156. Thorslunda -                   | "Haga S." Lilj. no. 14.     | " "            |
|                                     | "Hageby?"                   |                |
| 157. Kyrkod. -                      | " " 75.                     | <del>---</del> |
| 158. Fockstaid -                    | Dyb. fol. no. 147.          |                |
| 159. " "                            | " " " 146.                  |                |
| 160. Mjöebro -                      | Lilj. no. 78.               | " "            |
|                                     | "Hammarby S."               |                |
| 161. Sakersti -                     | " " 418.                    | " "            |
| 162 - kyrkof.                       | " " 419.                    | " "            |
| 163 - -                             | " " 421.                    | " "            |
| 164 - " "                           | " " 422.                    | " "            |
| 165. Bromby -                       | " " 444.                    | " "            |

- 39
- |          |                            |                           |              |
|----------|----------------------------|---------------------------|--------------|
| no. 166. | (no. III, men något olika) |                           |              |
| " 167.   | Tjursäker                  | <u>Lilj. no. 441.</u>     | Något olika. |
| " 168.   | Vilunda-                   | <u>" " 430.</u>           | " "          |
| " 169.   | Skälby                     | <u>" " 428.</u>           | " "          |
| " 170.   | Smedby                     | <u>" " 432</u>            | " "          |
| " 171.   | "                          | <u>" " 431</u>            | " "          |
| " 172.   | Triminge                   | <u>" " 442.</u>           | " "          |
| " 173.   | "                          | <u>" " 443</u>            | " "          |
| " 174.   | Vik                        | <u>" " 423.</u>           | " "          |
| " 175.   | "                          | <u>" " 427.</u>           | " "          |
| " 176.   | Vilunda-                   | <u>" " 429.</u>           | " "          |
| " 177.   | Ärtsunda-                  | <u>" " 399.</u>           | " "          |
| " 178.   | "                          | <u>" " 401.</u>           | " "          |
| " 179.   | "                          | <u>" " 400.</u>           | " "          |
| " 180.   | "M. Ascary Sarcophagus."   |                           | ? obekant.   |
|          | "Harbo S."                 |                           |              |
| " 181.   | Hässelby                   | <u>" " 794.</u>           | " "          |
|          | "Harg Sockn."              |                           |              |
| " 182.   | Hargmoen                   | <u>" " 273.</u>           | " "          |
|          | "Hiälsta S."               |                           |              |
| " 183.   | Hiellstad                  | <u>Dyb. bot. no. 125.</u> |              |
| " 184.   | "I Bolgärds muren"         |                           | ? obekant.   |
| " 185.   | Bälsunda                   | <u>Lilj. no. 766.</u>     | " "          |

- No. 186. Til. Dyb. fol. no. 127.  
 " 187. Bälunda - Lilj. no. 767. närol obka.  
     " Hillesjö s. "  
 " 188. Runehuset - " 2009. " "  
 " 189. Kvarstad - " 344. " "  
     " Huddunge "  
 " 190. H. by - " 791. " "  
     " Hvitunge "  
 " 191. Holmsby - " 780. " "  
 " 192. L. Ramsjö - " 779. " "  
 " 193. Stora Ramsjö. ? obekant. (fragment).  
     " Husby Långh. "  
 " 194. Tille - " 583. " "  
 " 195. " " 584. " "  
 " 196. Åby - " 582. " "  
 " 197. Husby - " 580. " "  
 " 198. " " 605. " "  
 " 199. " " 697. " "  
 " 200. " ? obekant. (fragment).  
 " 201. Hårby - Dyb. fol. no. 55.  
 " 202. Gidsmarken - " 54.  
     " Hålm. "  
 " 203. Kyrköp. " 122.  
 " 204. "Sunnan Holms kyrkia" ? obekant  
     (fragment)

No. 205. "Hälunda. <sup>"Hällnäs"</sup> brända sten? ? Obekant. (Bragm)

" 206. Ingreta. Lilj. no. 265. något olika.

" 207. Kyrkod - Dyb. fol. no. 19.

" 208. Bjurstad - " " " 17.

" 209. "Dalby Täl?" ? Unknown. (Bragm)

" 210. Råby - " " " 16.

" Häggelby S. "

" 211 - Finlatholm - " " " 22.

" 212 - Hassla - " " " 26.

" 213. Kolstad - " " " 21.

" 214 - " " " 20.

" 215 - Rölunda - Lilj. no. 56. något olika.

" 216 - " " " 57. " "

" 217 - " ? Obekant. (Bragm)

" 218. " " " 58. " "

" 219. Skadvi. Dyb. fol. no. 25.

+ no. 486 - " 220. Viksjö. " " " 23.

" Härnewi S. "

" 221. Rotbrunna - Lilj. no. 774. " "

" 222. Vid ären - " " 268. " "

" 223. Skripneb. " " 270. " "

" 224. Hamunda - " " 269. " "

" 225. Vapenk. d. " Kalmar " 30. " "

" 226. Broby - Dyb. fol. no. 50.

No. 227. Käderstad -	Kilj.	No. 33. näsot olika.	
" 228. Marsänge -	"	" 35.	" "
" 229. Värpeby -	"	? obekant.	" "
<del>230.</del>	"	" Knibstad?	" "
" 230. Ängby -	"	" 562 -	" "
" 231. Skösta -	"	" 564 -	" "
" 232. "	"	" 565 -	" "
" 233. Segerstad -	"	" 563 -	" "
" 234. Vikby -	"	" 566 -	" "
" 235. Kyrkod.	"	" Laggas P. 569 -	" "
" 236. Karsby -	"	" 573 -	" "
" 237. Marma -	"	" 577 -	" "
" 238. Mora -	"	" 572 -	" "
" 239. "	"	" 571 -	" "
" 240. Morby -	"	" 570 -	" "
" 241. Olunda -	"	" 578 -	" "
" 242. Kyrkod.	"	" Lena 228 -	" "
" 243. Björnk.	"	" 230 -	" "
" 244. Kyrkod.	"	? obekant. (bragm.)	" "
" 245. Kyrkod.	"	" 229 -	" "
" 246. Harestad -	"	" 231 -	" "



	110. 264 -	Norseunda -	"Norseunda."	Lilj. no. 1555.	något olika
	" 265.	Husby -	"	541	" "
med träsmitt.	266.	Brystad.	"	537.	" "
	267.	huseunda -	"	538.	" "
	268.	"	"	539.	" "
	269.	Wickely -	"	536	" "
	270.	Äbrädden -	"Nor Fälic"	628.	" "
	271.	Kyrkorn.	"Näs S."	123.	" "
	272.	Höjby -	"	125.	" "
	273.	Stäk -	"	329.	" "
	274.	Näs.	Dybl. fol. no. 102.		
	275.	Julstad.	"	101	
	276.	Väckby -	Lilj. no. 735.		" "
	277.	Alstad.	"Nyöstra S."	Dybl. fol. no. 114.	
	278.	Ryda -	"	116.	
	279.	"	"	115.	
	280.	Näsby -	"Odensala"	Lilj. no. 553.	" "
	281.	Fransäker.	"	554.	" "
	282.	"Nordan".	"	? Obekant.	(fragen.)

" Oknö S. "

No. 283. Söderby. Dyb. fol. 110. 78.

" 284. Väppely. " " " 77.

" Rarnstad S. "

" 285. Bragdeby. " " " 134.

" Rasbo S. "

" 286. Hof. litj. 110. 296. något olika.

" 287. Hegestad. " " 294. " "

" 288. Vesterberga. " " 295. " "

" 289. Ystad. " " 293. " "

" 290. Örbj. " " 292. " "

" 291. Kilt. " " 299. " "

Ringbo.

" 292. Vapenb. " " 602. " "

" 293. Kyrkhem. " " 601. " "

" Ryd "

" 294. Prestes. " " 322. " "

" 295 (?). Rimbo). ? obekant. (brasm.)

" 296. Vapenhusd. " " 639. " "

" Sigtuna "

" 297. Sakersti. " " 12. " "

" 298. Kyrkod. " " 10. " "

" 299. Bruvreten. " " 9. " "

" 300. Sakersti. " " 11. " "

No. 301.	B. m. vreten -	<u>litj. 210. 8.</u>	väst olika
" 302.	" Berma "	<u>? obekant.</u>	(brag.)
" 303.	Viby -	<u>" " 561.</u>	" "
" 304.	Forsby -	<u>" " 782.</u>	" "
" 305.	Hjeltebyga -	<u>" " 783.</u>	" "
" 306.	" "	<u>" " 784.</u>	" "
" 307.	Isby -	<u>" " 785.</u>	" "
" 308.	Salefors -	<u>" " 786.</u>	" "
" 309.	Vanderstad -	<u>" " 787.</u>	" "
" 310.	Salunge -	<u>" " 603.</u>	" "
" 311.	Gimo -	<u>" " 274.</u>	" "
" 312.	Jäderstad -	<u>" " 516.</u>	" "
" 313.	" "	<u>" " 517.</u>	" "
" 314.	" "	<u>" " 512.</u>	" "
" 315.	" "	<u>" " 514.</u>	" "
" 316.	"Wid wagns lideret."	<u>? obekant.</u>	(brag.)
" 317.	" "	<u>" " 515.</u>	" "
" 318.	Härestad -	<u>" " 519.</u>	" "
" 319.	Årestad -	<u>" " 511.</u>	" "
" 320.	Kyrka -	<u>Skog S. 246 fol. No. 34.</u>	" "
" 321.	Kaddala -	<u>Litj. No. 64.</u>	" "

olika  
3.)

no.	322	hinda	Dyb. fol. no. 28.
"	323	Sanda	" " " 29.
"	324	"	" " " 30.
		" Skutunge S. "	
"	325	Vareuh.	Lilj. no. 173.
"	326	S.gärde	" " 174. näs. olika.
"	327	Eke	" " 181. " "
a no. 482	328	Broddebo	" " 179. " "
"	329	Novuly	" " 183. " "
"	330	Örke	" " 176. " "
"	331	"	" " 177. " "
"	332	"	" " 178. " "
"	333	Häggby	" " 180. " "
		" Skänita S. "	
"	334	Vareuh.d.	" " 480. " "
"	335	Kyrkof.	" " 483. " "
a.	336	Kyrkorn.	" " 482. " "
b, b bis	"	"	See Dyb. Sv. Vol. 2. p. 33.
c	"	"	" " " 34.
"	337	Harg	" " 433. " "
"	338	"	" " 436. " "
"	339	"	" " 437. " "
"	340	"	" " 435. " "

341. ~~?~~ Harg - lit. no. ~~437~~ 439 näs. ol.
342. " " 438 " "
343. " " 434 " "
344. " (fragment) (Dyb. Svo, vol. 2, n. 34)
345. Stenstad. " " 490 " "
346. Kälby. ? obekant. (bras.)
347. Tälva " " 485 " "
348. " " Sten S. " ? obekant. (bras.)
349. kyrkod. " " Sornuda S. " " " 835 " "
350. " Iglstad" ? obekant. (bras.)
351. Tyngestad. " Marsätra " " " 727 " "
352. kyrkom. " Spånga " " " 374 " "
353. Rästad-(m. trämitt) " " 381 " "
354. " " (" " ) " " 380 " "
355. Skestad. (" " ) " " 382 " "
356. kyrkom. " Staby S. " " " 283 " "
357. byssa. " Steninge ? " " " 551 " "
358. Riddarholm. " Stockholm. " " " 563 " "

359.	S. Sluss.	lib. no. 364.	" "
360.	Kätker.	" " 365	" "
361.	" Svartsjö!"	" " 365.	" "
362.	Iskersti -	" Swingam P. " Dybl. bot. 98.	" "
363.	Järva -	" Sälva " lib. no. 368.	" "
364.	Carlberg -	" " 366.	" "
365.	Ed.	" Sättuna " " " 392	" "
366.	Rotebro -	" " 370.	" "
367.	Rotsunda -	" " 369.	" "
368.	Skillinge	" " 389.	" "
369.	Viby -	" " 391	" "
370.	Stärkelby -	" Sänga S. " " " 348.	" "
371.	Kyrkof.	" Söderby P. " " " 623.	" "
372.	Iselsta -	" " 624	" "
373.	Kyrkofod.	" " 234.	" "
374.	Chord.	" " 235.	" "
375.	" kyrkofören "	? obekant. (bras.)	" "
376.	Vapenbid.	" " 236.	" "

377. Ouslunda -	Kilj. no. 239.	" "
378. Bräcke stad -	" " 242.	" "
379. Fassa -	" " 244.	" "
380. Gofvestad -	" " 238.	" "
381. Ouslunda -	" " 240.	" "
382. Källbo -	" " 241.	" "
" Tillinge "		
383. Mällby -	Dyb. fol. no. 103.	" "
384. Tibble -	" " " 97.	" "
385. Ulunda -	" " " 96.	" "
" Tijärs "		
386. Kyrkos -	Kilj. no. 259.	" "
387. " "	" " 260.	" "
388. Yttreby -	" " 261.	" "
" Tors Tuna "		
389. Ekeby -	" " 773.	" "
" Tuna "		
390. Vapenk -	" " 284.	" "
391. "Skoby Ö"	? obekant. (Urag.)	" "
" Tybla "		
392. Bädby -	" " 24, 25.	" "
393. Snysta -	Dyb. fol. no. 14.	" "
394. Jädra -	Kilj. no. 28.	" "
395. " "	" " 27.	" "
396. Ingle -	Dyb. fol. no. 149.	" "

397. Skutskad. 2 yb. fol. 210. 150.

"Täby"

398. Kyrkom - Lij. 110. 643. n. a. s. t.

399 - Täby - " " 645 " "

400 - " " " 644 " "

401 - Broby - " " 654 " "

402 - Fitha - " " 657 " "

403 - Hagby " " 650 " "

404 - " " 651 " "

405 - Karby " " 646 " "

406 - " " 647 " "

407. Lötunge " " 656 " "

408. " " 655 " "

"Ursala"

409 - alt. " " 101 " "

410 - Pel. " " 102 " "

411 - " " 106 " "

412 " Vnder Nona Altar Tafeln. " ? obekant. (brag.)

413 - " " 109 " "

414 - " " 104 " "

415 - " " 107 " "

Wada-

416. Benhammar - 468. " "

"Wadsunda"

417 - Prestgården -	<u>Lilj. no. 19.</u>	nas. ot.
418 - Gården -	<u>" " 20</u>	" "
419 - Alla (med träsnitt)	<u>" " 21</u>	" "
420 - Edby	<u>" " 23</u>	" "
421 - Skrämsstad	<u>" " 16</u>	" "
422 - " (med träsnitt)	<u>" " 18</u>	" "
423 - "	<u>" " 17</u>	" "
424 Smedby -	<u>" " 22</u>	" "
425. Tille.	<u>" " 200b.</u>	" "

"Waksala"

426. Vapenb.	<u>" " 191</u>	" "
427. Kyrkof. m.	<u>" " 193</u>	" "
428 - "	<u>" " 195</u>	" "
429. Vitul	<u>" " 196</u>	" "
430 - Bolstad	<u>" " 201</u>	" "
431 - "	<u>" " 199</u>	" "
432 - "	<u>" " 200</u>	" "

"Walby"

433 - Horningsby - Dyb. fol. no. 75.

"Waltarna"

434 -	<u>? obekant</u>	(fragment)
435 - Åby -	<u>Lilj. no. 2008.</u>	" "
436. Sakersti	<u>" " 446</u>	" "

437. kyrkod.	Lilj. no. 445	
438. kyrkom.	" " 1554	
439. "	" " 1900	
440. "	" " 1901	
441. Spiseh.	" " 448	
442. Berga -	" " 463	
443. Sreuna -	" " 467	
444. "Millan Gården"	? obekant	(brag.)
445. kindö	" " 460	
446. Sullbro -	" " 461	
447. "	" " 459	
448. Gällstad -	" " 4554	
449. "	" " 453	
450. Kusta -	" " 458	
451. "Myrby"	? obekant	(brag.)
452. "	" " 465	
453. Mällosa -	" " 466	
454. "	" " 457	
455. Kusta -	" " 450	
456. Bellestad -	" " 449	
457. "	" " 449	
458. Vehkolm -	Dyb. fol. no. 69	

459. Vapenb.	<u>Lilj. no. 702.</u>	" "
460. Kyrusby.	<del>Dyb. bot. no. 72.</del>	<u>Lilj. no. 708.</u>
461. Dalby.	<u>" " " 71.</u>	" "
462. Kyrse.	<u>" " " 72.</u>	" "
463. Åsby.	" Widbo S."	<u>Lilj. no. 530.</u> näs. stika.
464. "Åby"	" Wäla."	? oveckant.
465. Norby.	" Wår fru kyrka."	<u>Dyb. bot. no. 90.</u>
466. "	" " "	<u>89.</u>
467. "	" " "	<u>105.</u>
468. Brunna.	" " "	<u>87.</u>
469. Tjursåker.	" " "	<u>91.</u>
470. Karkstad.	" " "	<u>88.</u>
471. Ulunda.	" " "	<u>95.</u>
472. Ortala.	" Wädd Ö Sökn"	<u>Lilj. no. 625.</u>
473. Brunne.	" Wändit"	<u>" " 257.</u> näs. st.
474. Fryteby.	" " "	<u>256.</u> " "
475. Åbygge.	" " "	<u>258.</u> " "
476. Vänge.	" " "	<u>1552.</u> " "
477. Barby.	" " "	<u>111.</u> " "

478. Fiby - litj. no. 112. <sup>55</sup> nys. at.
479. Korlinge - " " 114 " "
- " " "Wärmd ö" "
480. Vänby - " " 138 " "
- " " "Åker" "
481. Kyrkod - Dyb. bot. no. 142.
482. Ernestad - " " " 143.
483. Åker - litj. no. 135. " "
484. Berga - " " 137. " "
- " " "Åkerby" "
485. Berga - " " 135. " "
- + no. 486. Viksjö. Dyb. bot. no. 23.  
220-
- " " "Åland" "
487. Vesta byn. litj. no. 81. " "
- " " "Åltontra bro." "
488. ? ohekmut. (1710)
489. ? Österby. ? " " 82. " "
- " " "Åker ö." "
490. Nyble - " " 357. " "
- " " "Åltharleby" "
491. Bakersti - " " 263. " "
- " " "Åna Tuna" "
492. Vapenb.d. " " 216. " "
493. Kyrkos. " " 218. " "

494.	Nederbacka.	Kilj. 110.	227.	"	"
495.	Fjuckely.	"	219.	"	"
496.	" (kop. pl.)	"	220.	"	"
497.	Kölie	"	222.	"	"
498.	Vally	"	224.	"	"
499.	Valkhammer.	"	225.	"	"
	" Ästro "	"		"	"
500.	Gerstad.	"	286.	"	"
501.	Räkiude	"	287.	"	"
	" Ästma S. "	"		"	"
502.	Sakersti	"	h19.	"	"
503.	Härmacka-	"	h21.	"	"
	" Ösby "	"		"	"
504.	Svistad-	"	478.	"	"
	" Ösmo "	"		"	"
505.	Sjvestad-	"	832.	"	"
	Östrunda.	"		"	"
506.	Kyrkod.	"	775.	"	"
	" Sudermannlandy Runar "	"		"	"
	" Boestad "	"		"	"
507.	Kyrkod.	"	861.	"	"
508.	Sakersti-	"	862.	"	"
	" Gripsholm. "	"		"	"
509.	Viggeby-	"	933.	"	"
	" Ludga "	"		"	"
510 <del>1</del> .	Aspa.	"	868.	"	"

- "Hörningshålm"
511. - Lilj. 110. 845. " "
512. Skälby . . . . . 844. " "
513. "Tornerstad" . . . . . obekant. (Bräs.)
- "Nyköping"
514. Pakersti - . . . . . 887. " "
- "Råby"
515. Mångra - . . . . . 884. " "
- "Spelewik"
516. Landskammer - . . . . . 872. " "
517. "Sammstedes" - . . . . . obekant. (Bräs.)
518. botrappa - . . . . . 873. " "
- "Strängnäs"
519. kyrkorn . . . . . 955. " "
- "Trosa"
520. bro - . . . . . 849. " "
- "Tälje"
521. berg - . . . . . 798. " "
- "Uter Sela"
522. Slingsstenen - . . . . . 936. " "
- "Närikes Runor"
- "Götelunda"
523. Orwalla - . . . . . 1024. " "
- "Glanshammar"
524. kyrkorn . . . . . 1028. " "

525. Glanshammar litj. 110. 1029. " "
- " Wästmanlands Runor?
- " Balung. S.
526. Balundsås " " 996. " "
- " " Sala "
527. Kyrkhem (m. träsnitt) " 1014. " "
- " " Tärtna " (Vras.)
528. ? obekant -
529. V. Råby " " 1000 - " "
- " Wästman
530. Saltängsbron " " 1016. " "
531. Björkestad " " 1950. " "
- " Gestríkels Runor?
- " " Gele "
532. Hämlinge " " 1049 - " "
- " " Toris Åker "
533. Choret " " 1055 " "
- " " Walbo. "
534. Gästad " " 1053. " "
535. Fläräng " " 1052. " "
536. Gästad " " 1053 " "
537. Lund " " 1050. " "
- " " Årvausö.
538. Prestg " " 1058 " "
- " Hälsingelands Runehöfd.
- " " Järso. "
539. Prestg (med träsnitt) " " 1062 " "
- " " Jätthedal "
540. Kyrkhem " Norala. " 1071. " "
541. Vapenb. " " 1061. " "

542. Kyrkog. "Tuna" Lij. no. 106b. .. 59
- Helsing-Rinner.
543. Hög - "Wäktarsmuren"
544. Rogstad - (med träsnitt)
545. Summä -
546. Tuna - (med träsnitt)
547. " "
548. Forsa Ruisen. Lij. no. 1952.
549. Deblo - " " 1953
- " medelpada "
- " riwund "
550. Norby - " " 1072.
- " Selånger "
551. Kyrkog. (med träsnitt) " " 1078.
552. Högom - " " 1079.
553. Oxsta - " " 1080.
- " skion "
554. Kyrkog. " " 1083.
555. Kyrkog. " " 1084.
- " Timbräd "
556. ? obekant - (frag.) " " 1077.
- " Tuna "
557. Sköle - " " 1077.
- " öst Södra land. "
- " Husby "
558. Varby. " " 1116.
559. Lönn - " " 1117.
560. " " " 1118.

561. Kudby - "Kuddby" - Lilj. No. 1107.
562. (med träsnitt) - "Rök" - " " 2028.
563. (med träsnitt) - "Skips ö." - " " 1684.
564. Vistena - "Wallerstad." - " " 1174.
565. Viby - "Westgöthaland." - " " 1155.
566. (med träsnitt) - "Elfs Bury." - " " 1647.
567. Skarvåfen - "Ek." - " " 1334.
568. ? obekant - "Etak." - (brap.)
569. ? obekant. - Frösby - " " 1330.
570. - "Leks Bury." - " " 1330.
571. - Ässeby - " " 1251.
572. (= 569) - " " 1251.
573. Forskeda - "Smålandz Runa Häfd." - " " 1251.
574. Gästebäck. ? obekant. - " " 1202.
575. Uppgrenna - "Gränna." - " " 1202.

## "Hvetlanda"

576. Kuvkos. kilj. no. 1215-

## "Högsby"

577. Kuvkos. " " 1566-

578. Sakersti - " " 1289-

579. Visingsö - " " 1201.

580. Ljungby. 2. v betänkt. (Prins)

581. Ströja - " " 1942-

582. Toppleholm - " " 1253-

583. Tinnö - " " 1247-

584. Vrigstad - " " 1644.

585. Vermano - " " 1246-

586. Älby - " " 1290-

## "Ölands Runakäfd."

587. Algatorum - " " 1324-

588. Gräsgränd - " " 1313.

589. Gårdslösa - " " 1301-

590. " " 1302-

591. " " 1300-

592. " " 1299-

593. Kastlösa - " " 1318.

594. Källa - " " 1291-

595. Köping - " " 1297-

596. Köping	litj. no.	1296.
597. Löt.	? obekant.	
598. Nyckelby	" "	1315.
599. Hörbylångsa	" "	1320.
600. Reppinge	" "	1298.
601. Runstens P.	" "	1303.
602.	" "	1304.
603. Björby	" "	1306.
604. Lerkaka	" "	1305.
605. Sandby	" "	1586.
606.	" "	1587.
607. Segerstad	" "	1312.
608.	" "	1311.
609. Smedby	" "	1316.
610.	" "	1317.
611. Stenåsa	" "	1309.
612.	" "	1310.
613. "Thors lunda"	? obekant.	(brag.)

614. Ett aftryck af  
"Hildiur Speking"

63

1/2

17

Martin Aschan.

120 Monumenta

litens suo.

F. 6. 18. i Ant. Arkivet.

23

March 20th 1860

180

180

180

un  
ev  
i

180

un

un

un

34

67

"Haftenus Burei 48 exculpta Mo-  
numenta, Nunc Incipiunt 120 In-  
vestigata, et Delineata Monumenta,  
à Martino Aschaneo: Bärzby. A.

No. 1. Gällstad. A. J. 455.

" 2. " " 453.

" 3. " " 454.

" 4. Vallentuna. " 445.

" 5. " " 1554. Bättre än Bant. b3.

" 6. " " 1900. Endast rumorne.

" 7. " " 1901. " början.

" 8. Bellestad. 449. } Bättre än Bant. 52, 53.

" 9. " " 450. }

" 10. Vallentuna. " 448. " " " b1.

" 11. " " ? Obekant.

" 12. Rotebro. " 370.

" 13. Rotunda. " 369. " " " 144.

" 14. Edsbacke. " 392. " " " 138, 13.

" 15. Skillinge. " 389.

" 16. Viby. " 391.

" 17. Fitja. " 657. " " " 133.

" 18. Tälby. " 645. " " " 119.

" 19. " " 644.

" 20. Hagby. " 650. " " " 124.

" 21. " " 651. " " " 125.

" 22. Bröby. (654) 654. " " " 123.

" 23. Karby. " 647. " " " 130.

210. 24. Karby - 4. 1. 44b.  
 " 25. Löttinge - " 45b.  
 " 26. Ed - " 39b.  
 " 27. " - " ~~397~~  
 " 28. " - ? Obekant. (Fragment)  
 " 29. " - ? Obekant.  
 " 30. Runby - " 398.  
 " 31. Ed - " 397.  
 " 32. " - " ~~397~~  
 " 33. Kalmar - " 30.  
 " 34. Läderstad - " 33.  
 " 35. Mansäuge - " 35. Bättre än Bant. 322.  
 " 36. Sursta - " 462.  
 " 37. Fremma - " 467.  
 " 38. " - ? Obekant. (Fragment)  
 " 39. Mällby - " 451.  
 " 40. Mällösa - " 465. Bättre än Bant. 322.  
 " 41. " - " 466.  
 " 42. Vallentuna - " 44b.  
 " 43. Lindö - " 459.  
 " 44. Sullbron - " 461. (endast hälften)  
 " 45. Lindö - " 460. Bättre än B. 67.  
 " 46. " - Utan Runor -  
 " 47. Gran - Dyb. fol. 47.  
 " 48. Ekala - " " 45.  
 " 49. " - " " 44.

- No. 50 - Lundby - Zybbol. 48.
- " 51 - Ö. Gran - " " 41.
- " 52 - " " " " 38.
- " 53 - Hassla - " " 26.
- " 54 - Vaksala - Utan runor -
- " 55 - Viksjö - " " 23.
- " 56 - " " " " 25.
- " 57 - " " " " (Fragment)
- " 58 - " " " " 21.
- " 59 - Kolstad - " " 20.
- " 60 - " " " " (större skalen)
- " 61 - Rölunda - lilj. 56.
- " 62 - " " 2 Obekant. (fragment)
- " 63 - Hägget - 2 Obekant lilj. 57.
- " 64 - " " " " 58.
- " 65 - " " " " Figur-stenar -
- " 66 - Hätuna - Dybeck. fol. 19.
- " 67 - Signilsberg - " " 18.
- " 68 - " " " " Utan runor -
- " 69 - " " " " " " " "
- " 70 - " " " " " " " "
- " 71 - " " " " " " " "
- " 72 - " " " " " " " "
- " 73 - " " " " " " " "
- " 74 - " " " " " " " "
- " 75 - Käby - Dyb. fol. 16.
- " 76 - Bjurstad - " " 17.

ment)

ant. 322.

ment)

Baut. 197.

l hälften

au B. 67.

70	no. 77- Jädra -	<u>Lilj. 28.</u>	
"	78. " " "	<u>" 27-</u>	
"	79. Tible -	<u>" 24-</u>	
"	80. Gayustad -	<u>Dybl. fol. 14-</u>	
"	81. Ryd -	<u>Lilj. 639.</u>	
"	82. Thorsätra -	<u>Dybl. fol. 13</u>	(endast runorne)
"	83. Norshunda -	<u>Lilj. 540-</u>	
"	84. Hamunda -	<u>" 269.</u>	
"	85. Hökhusbond -	<u>" 268-</u>	
"	86. Hargs Moen -	<u>" 273.</u>	
"	87. Kerna -	<u>" 229.</u>	Bättre än Baul. 521.
"	88. Härestad -	<u>" 231.</u>	" " " 522.
"	89. Rästad -	<u>" 381.</u>	" " " 156.
"	90. Skylstad -	<u>? " 384.</u>	(endast runorne)
"	91. Näsby -	<u>" 553.</u>	
"	92. Svartjö -	<u>" 345-</u>	( " " )
"	93. Stäk -	<u>" 329.</u>	<u>Obs!</u>

— Näst komma många blad med run-inskrifter skrifna med runor (utan stenarne), men utan notiser härifrån de äro tagne. Se äro väl alla kopior af förut bekanta. — Titeln är: "SAXA ROTHVA Ad Lectorem."

Bandet innehåller också en hel mängd anmärkningar, topografica, &c. — allt i Aschanei hand.

more)

aut. 521.

522.

156.

more)

)

,

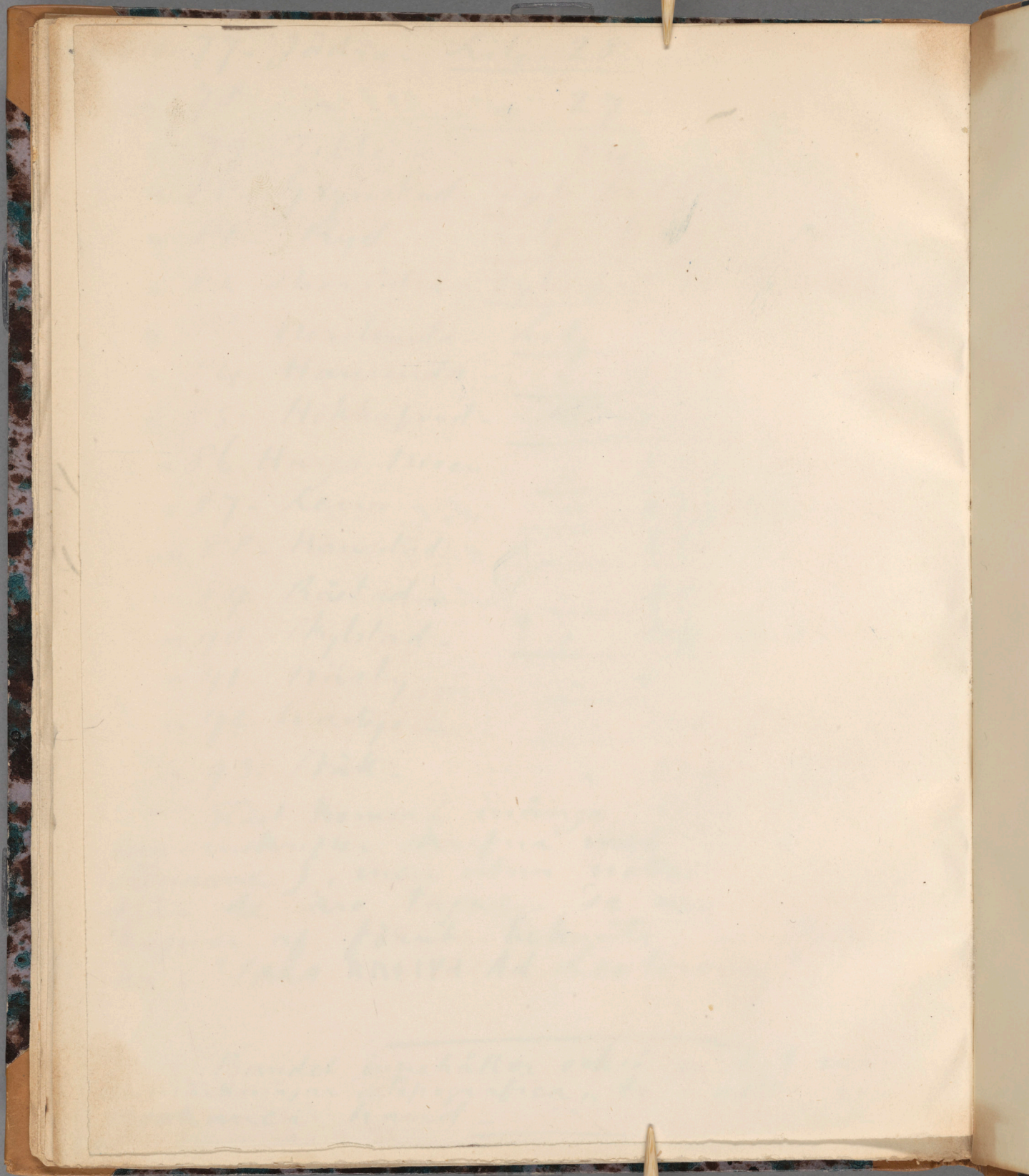
tan

ri-

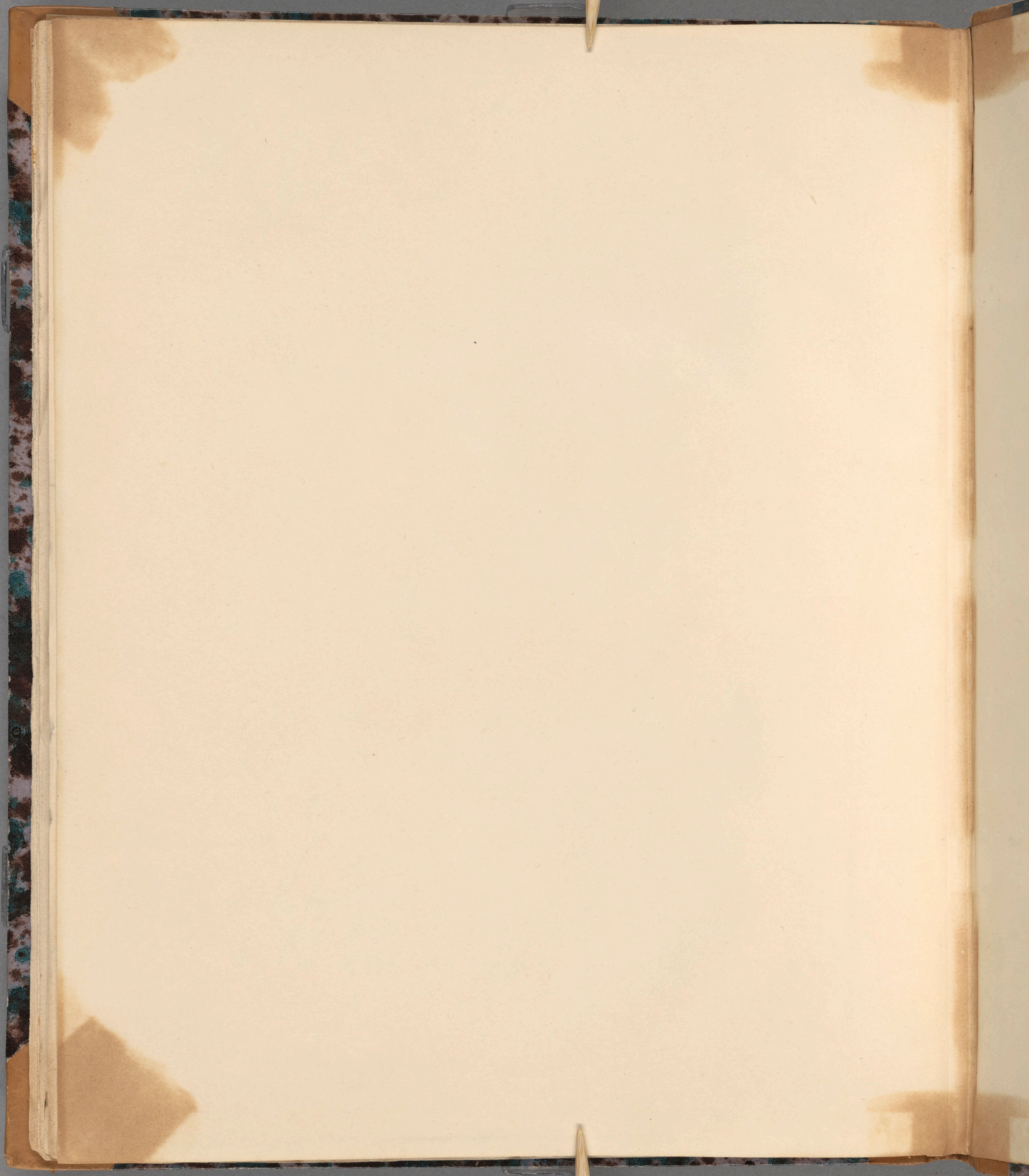
illa

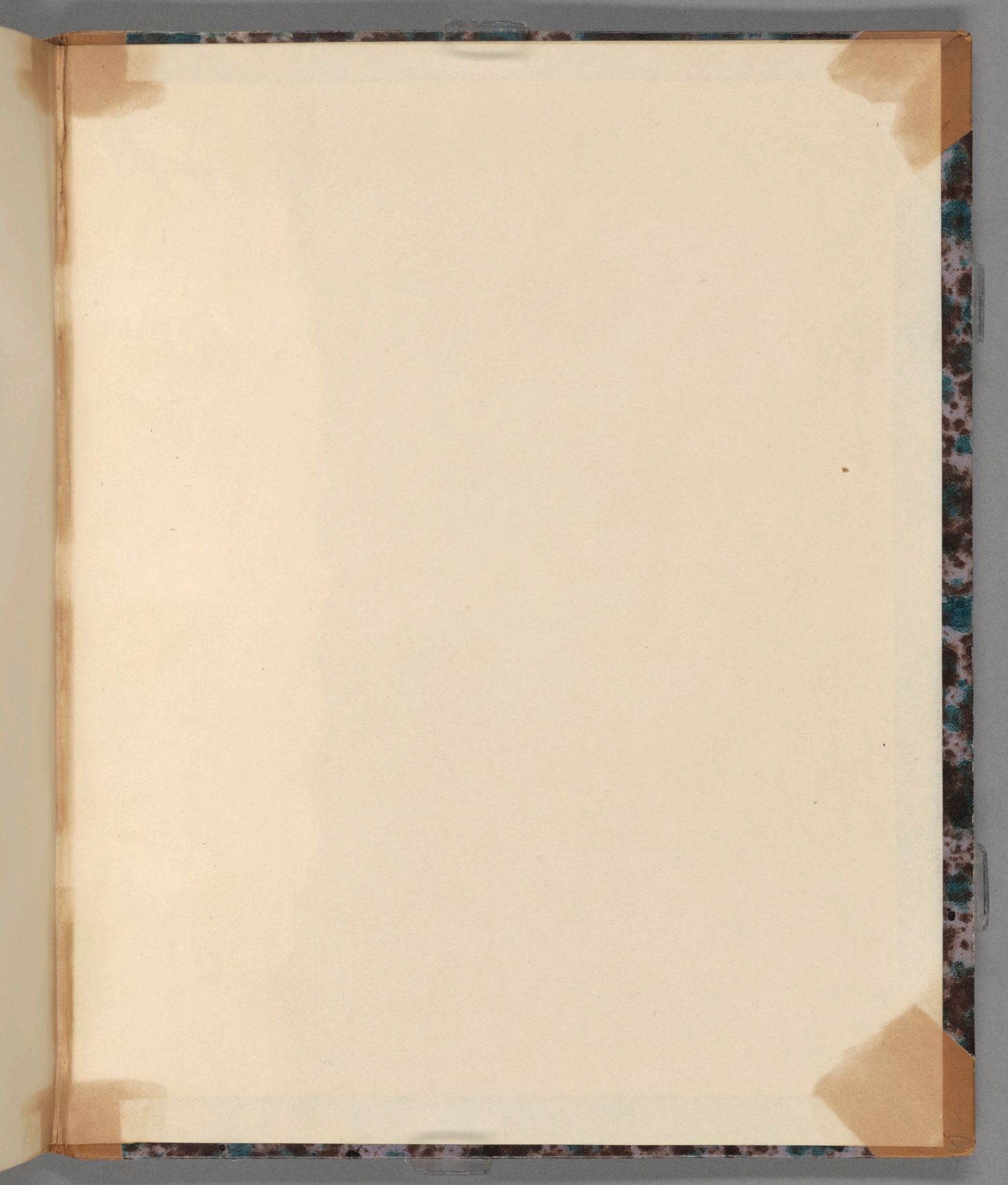
tu

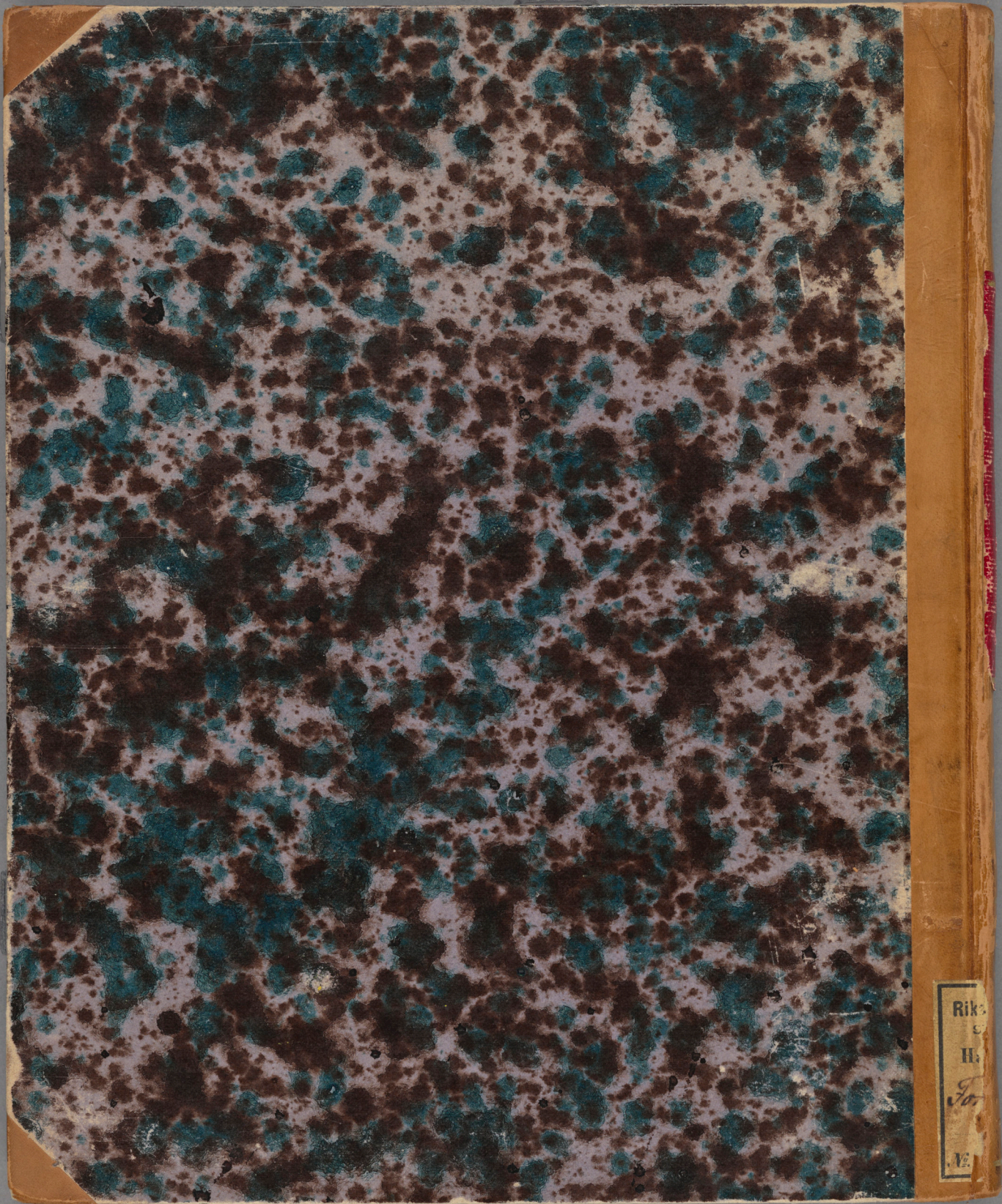
ängd



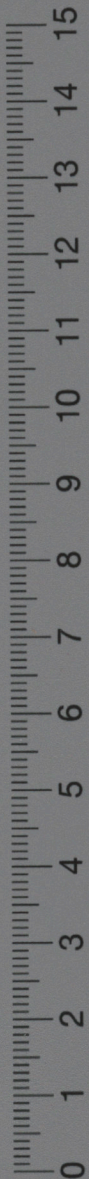








Riks  
H.  
*For*  
12

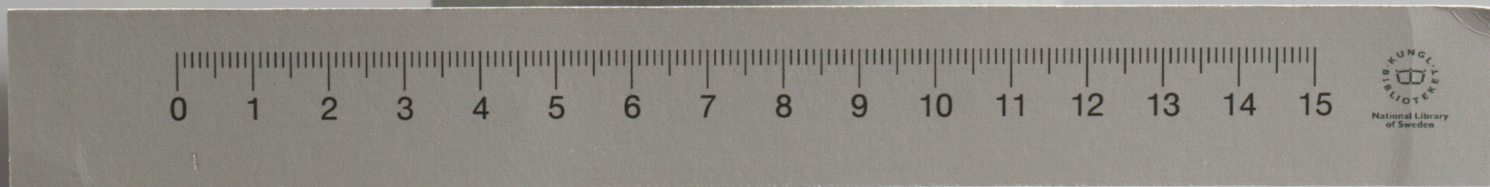
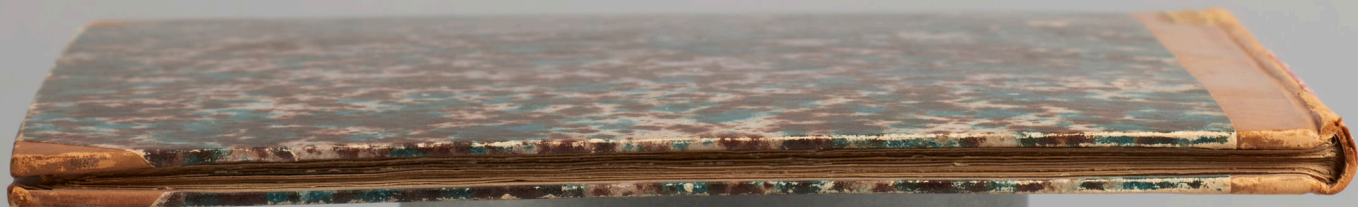


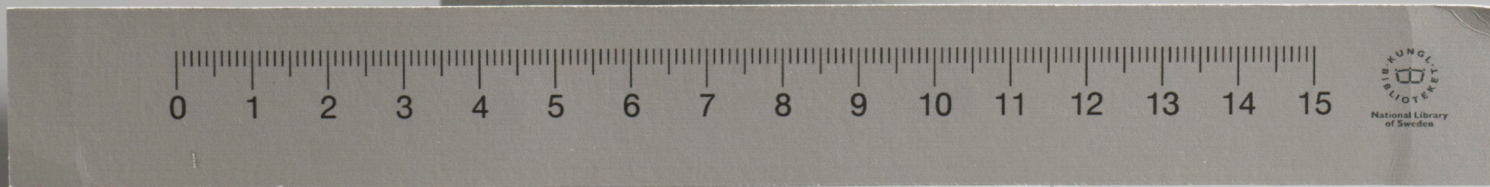
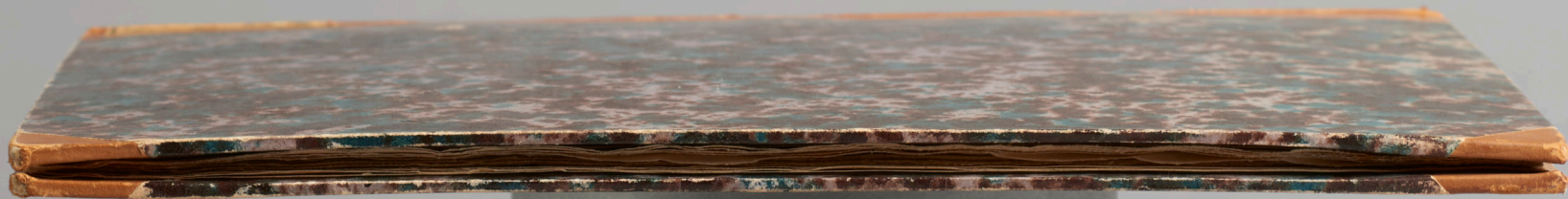
ket.

er.

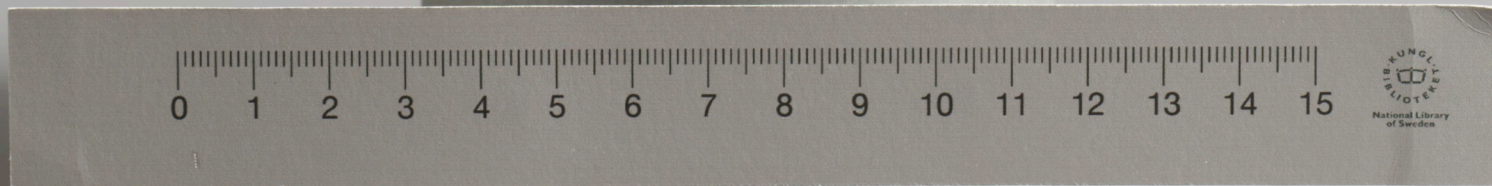
*Handwritten text, possibly a signature or initials.*

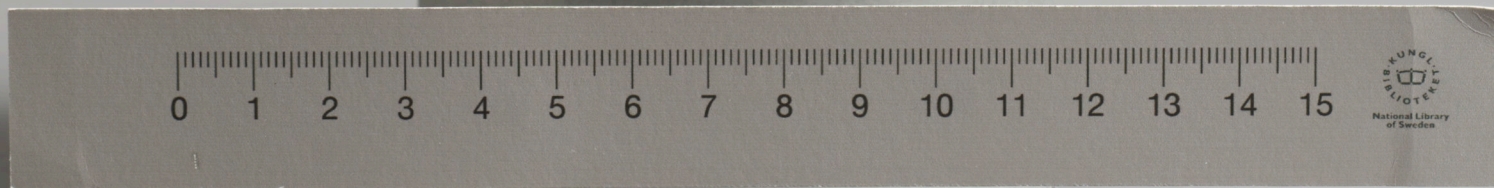
3.





LIBRUM  
GLYPTUM  
OTIUM  
National Library  
of Sweden







Met.  
17.  
*[Handwritten signature]*  
3.