

SCHULDHEIS, GEORG, NERANDER, TEODOR

Om vården af obildbara sinnesslöa i Danmark och norra Tyskland : reseberättelse : af Georg Schuldheis. Samt Om familjevård af sinnessjuka : berättelse från kongressen i Antwerpen år 1902 / af Teodor N

1905

EOD - Miljoner böcker bara en knapptryckning bort. I mer än 12 europeiska länder!



Tack för att du väljer EOD!

Europeiska bibliotek har miljontals böcker från 1400- till 1900-talet i sina samlingar. Alla dessa böcker går nu att få som e-böcker – de är bara ett musklick bort. Sök i katalogen från något av biblioteken i eBooks on Demand- nätverket (EOD) och beställ boken som e-bok – tillgängligt från hela världen, 24 timmar per dag och 7 dagar i veckan. Boken digitaliseras och blir tillgänglig för dig som e-bok.

EOD bokens fördelar!

- Få samma utseende och känsla som med originalet!
 - Använd ditt standardprogram för att läsa boken på skärmen, zooma och navigera genom boken.
 - *Sök:** Använd fulltextsökning för enskilda fraser.
 - *Klipp & klistra:** Kopiera bilder och delar av texten till andra applikationer (t.ex. ordbehandlingsprogram).
- *Ej tillgängligt i varje e-bok.

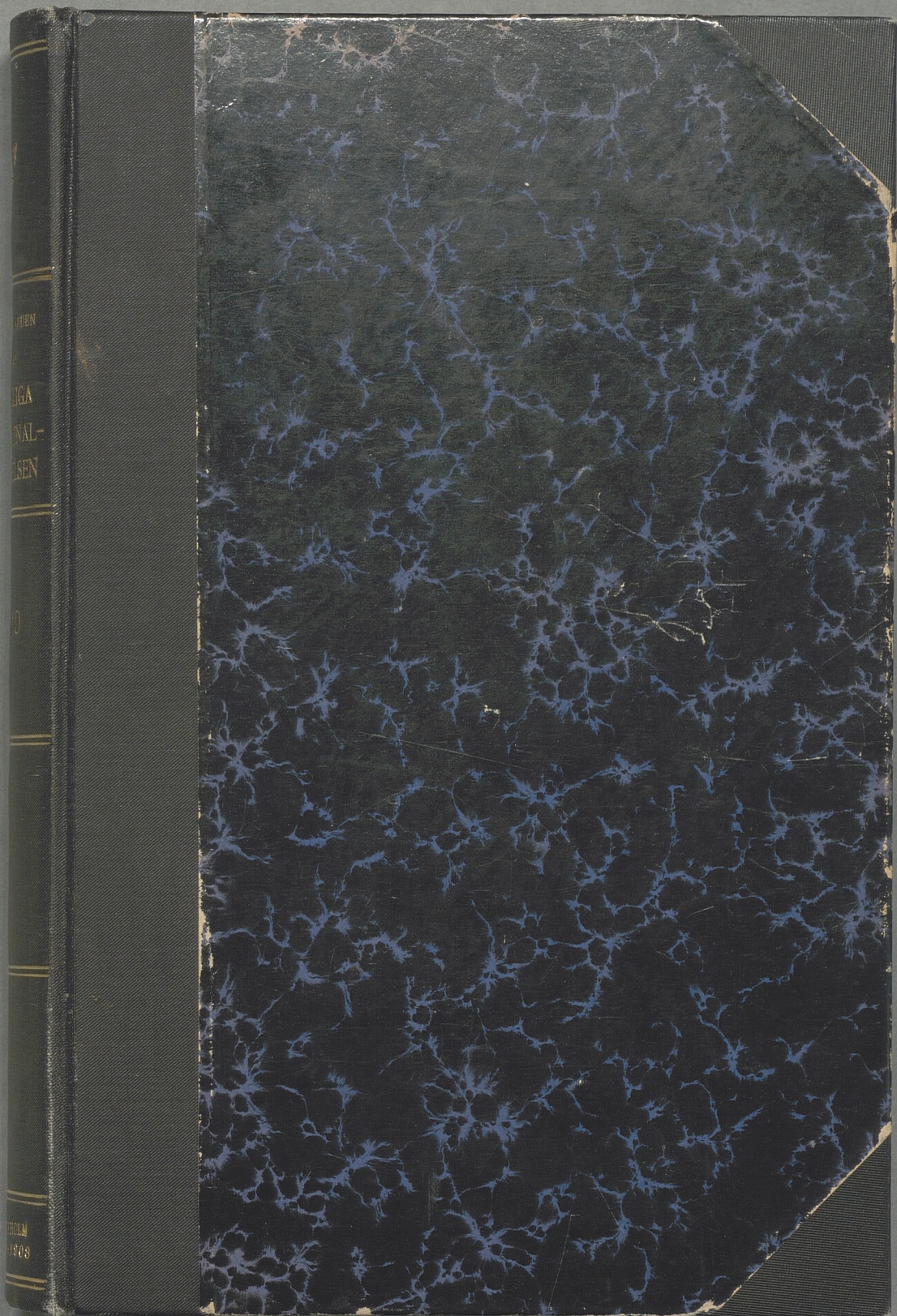
Villkor för användning

Genom att använda EOD-tjänsten accepterar du de villkor som ställs av biblioteket som äger den aktuella boken.

- Villkor för användning: <https://books2ebooks.eu/csp/sv/nls/sv/agb.html>

Fler e-böcker

Redan nu erbjuder 40 bibliotek från 12 europeiska länder denna service. Sök böcker tillgängliga för den här tjänsten: <https://search.books2ebooks.eu>
Mer information finns tillgängliga via <https://books2ebooks.eu> boken.



HISTORIE

GALLIA
FRANCO-
ROMANICA

DE

REPUBLICA
1608

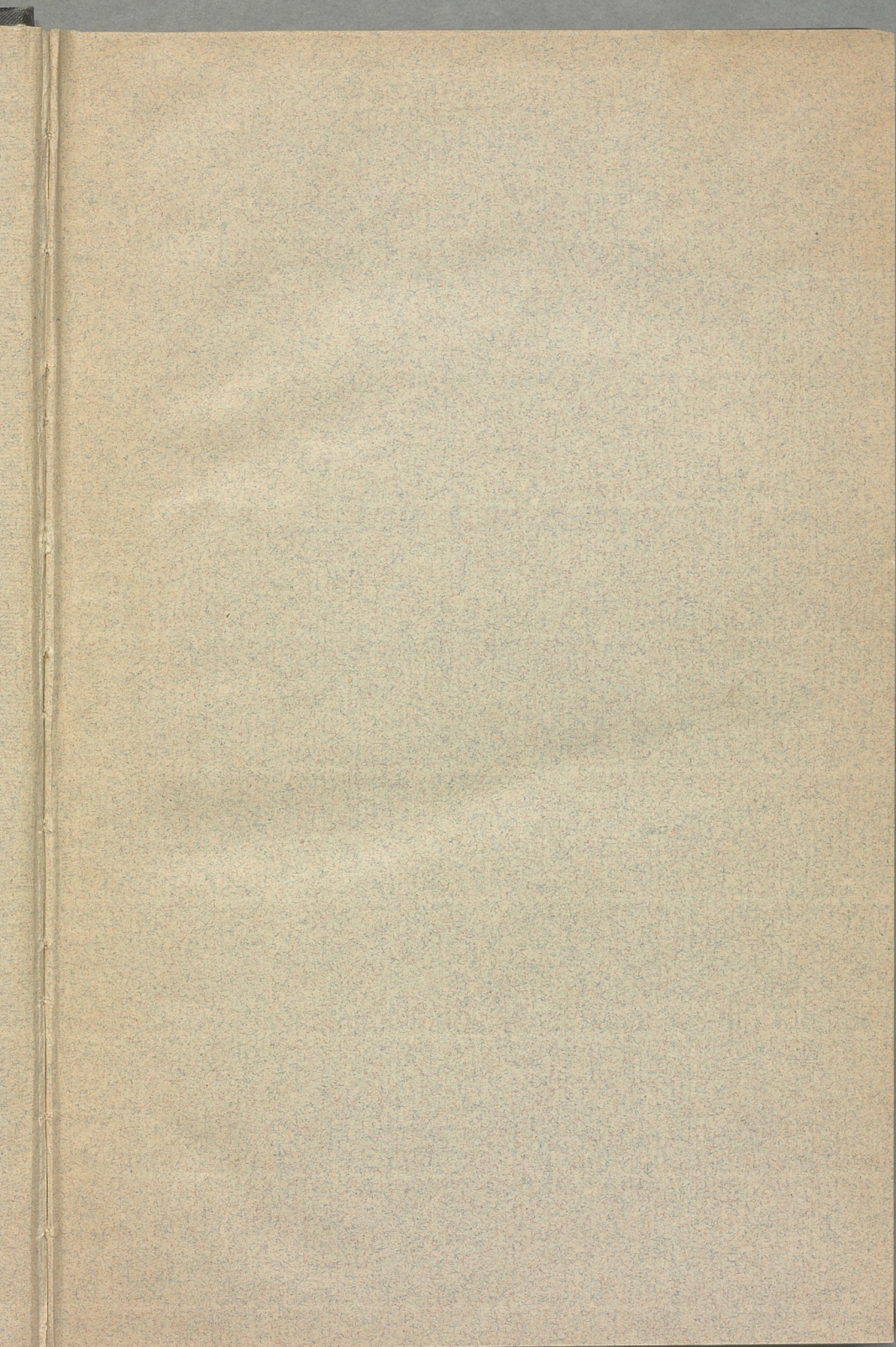
Kungl. Biblioteket
STOCKHOLM

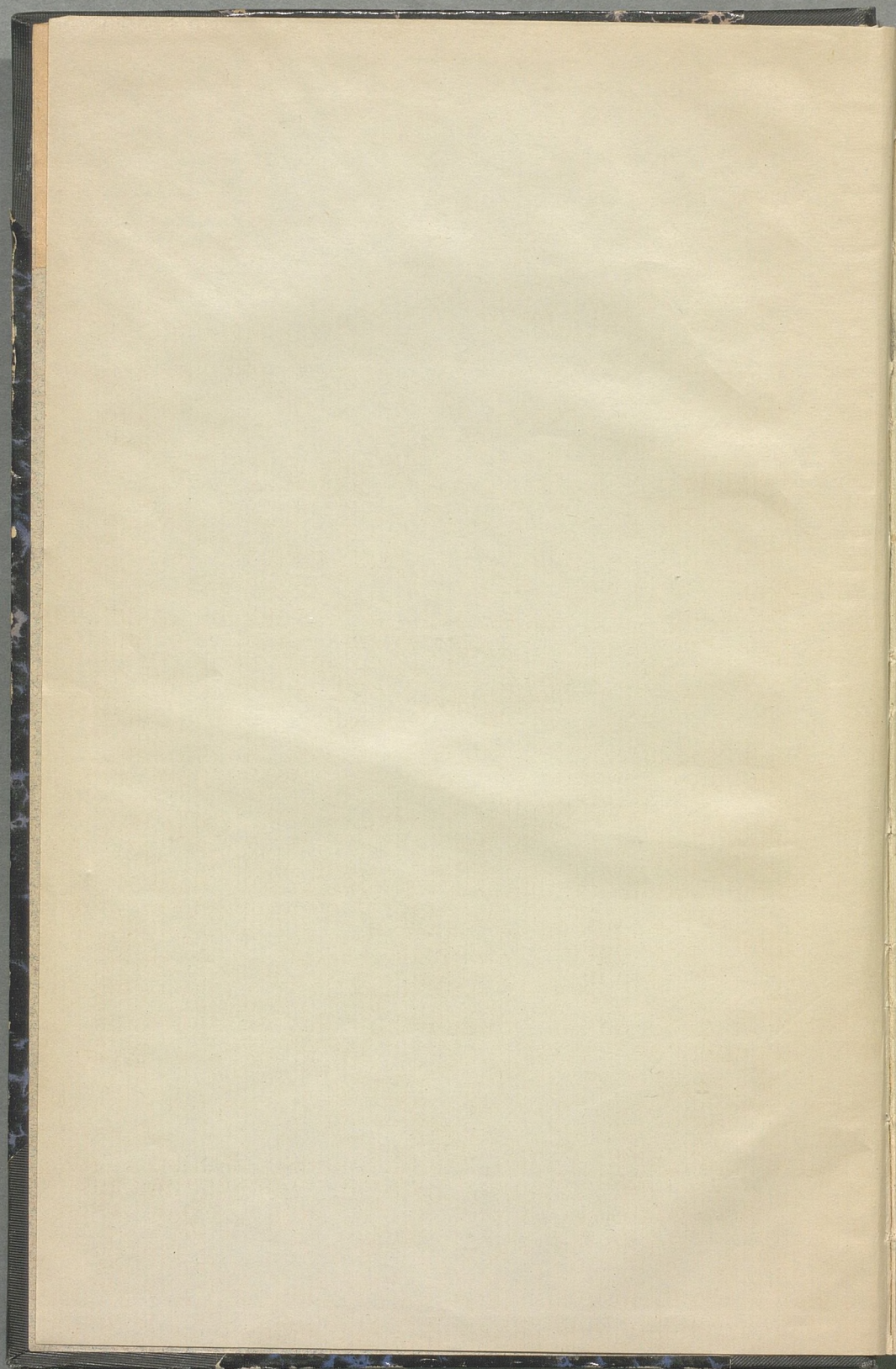
med.

Stalmech

Förvalta

med. styr.





Med-
Statsmed.
MEDDELANDE FRÅN KUNGL. MEDICINALSTYRELSEN

N^o 7.

OM VÅRDEN AF

OBILDBARA SINNESSLÖA

I DANMARK OCH NORRA TYSKLAND

RESEBERÄTTELSE

AF

MEDICINALRÅDET DR GEORG SCHULDHEIS

SAMT

OM FAMILJEVÅRD AF SINNESSJUKA

BERÄTTELSE FRÅN KONGRESSEN I ANTWERPEN ÅR 1902

AF

ÖFVERLÄKAREN PROF. TEODOR NERANDER



STOCKHOLM

KUNGL. BOKTRYCKERIET. P. A. NORSTEDT & SÖNER
1905

Meddelanden från Kungl. Medicinalstyrelsen

No 7

Om Vården af

Obildbara Sinnesslöa

i Danmark och Norra Tyskland

Resberättelse

af

Medicallärart Dr Georg Schultheis

samt

Om Familjevård af Sinnessjuka

berättelse från kongressen i Aachen år 1802

af

Öfverläkaren Prof. Theodor Neraander

STOCKHOLM

Kungl. Boktryckeriet, P. A. Norstedt & öfver

1805

MEDDELANDEN FRÅN KUNGL. MEDICINALSTYRELSEN

N^o 7.

OM VÅRDEN AF

OBILDBARA SINNESSLÖA

I DANMARK OCH NORRA TYSKLAND

RESEBERÄTTELSE

AF

MEDICINALRÅDET DR GEORG SCHULDHEIS

SAMT

OM FAMILJEVÅRD AF SINNESSJUKA

BERÄTTELSE FRÅN KONGRESSEN I ANTWERPEN ÅR 1902

AF

ÖFVERLÄKAREN PROF. TEODOR NERANDER



STOCKHOLM

KUNGL. BOKTRYCKERIET. P. A. NORSTEDT & SÖNER

1905



REDAKTÖREN FRÅN KUNGL. MEDICINISKA AKADEMIEN

NO 7

OM VÅRDEN AF

ORILDBARA SINNESSJUKA

I DANMARK OCH NORRA TYSKLAND

RESUMÉ

ÖFVERSKAFVET AF GEORG SCHLIMMER

AF

OM FAMILJEVÄRD AF SINNESSJUKA

ÖFVERSKAFVET AF HANS KRISTIAN VILHELMSEN

AF

ÖFVERSKAFVET PROF. THEODOR KRAFFT

STOCKHOLM
FÖRLAGS FÖR H. & P. ÅBERG & SÖNER
1885



Om vården af
Obildbara sinnesslöa

i Danmark och Norra Tyskland.

Reseberättelse

af

D:r Georg Schuldheis,

Medicinalråd, öfverinspektör för sinnessjukvården i riket.

I skrifvelse till K. Medicinalstyrelsen den 16 sistlidna september har herr statsrådet och chefen för K. Civildepartementet meddelat, att Kungl. Maj:t funnit godt uppdraga åt undertecknad att under en tid af omkring två veckor i Danmark och norra Tyskland taga kännedom om vården af obildbara sinnesslöa.

Angående fullgörandet af det mig sålunda lämnade uppdraget får jag härmed värdsamlingen afgifva följande berättelse.

Den 18 oktober 1904 lämnade jag Stockholm och återkom dit den 30 i samma månad.

Följande anstalter besöktes, nämligen: 1:o Wuhlgarten invid Berlin, 2:o Alsterdorf vid Hamburg, 3:o Brejning i närheten af Vejle i Jylland, 4:o »Karens minde» invid Köpenhamn samt 5:o Ebberödgård å norra Själland.

Wuhlgarten tillhör staden Berlin och mottager endast epileptici, men sådana af alla slag, alltså ej mindre okomplicerade fall än äfven sinnessjuka samt sinnesslöa af alla åldrar, såväl bildbara som obildbara. Beläggningssiffran är för närvarande omkring 1,100.

Alsterdorf är en enskild välgörenhetsanstalt, som mottager sinnesslöa af alla slag och åldrar. Beläggningssiffran uppgår till något öfver 600.

De vid Brejning belägna s. k. *Kellerska anstalterna* utgöra en själfständig institution, men med statsbidrag och under statskontroll. Här mottagas liksom i *Alsterdorf* alla slags sinnesslöa. Platsantalet är något öfver 700.

»*Karens minde*» är uteslutande asyl för obildbara minderåriga sinnesslöa. Beläggningssiffran 100. Anstalten har samma karaktär som de *Kellerska anstalterna*.

Detsamma gäller *Ebberödgård*, som tillsammans med »*Karens minde*» och en skola för sinnesslöa i Köpenhamn, kallad »*Gamle Bakkehus*» utgör en institution med gemensam styrelse. *Ebberödgård* mottager obildbara sinnesslöa af alla åldrar samt arbetsföra sådana som nått vuxen ålder. Platsantalet beräknas till 450.

En närmare beskrifning af dessa anstalter, i den mån en sådan kan hafva praktiskt intresse, återfinnes här nedan vid redogörelsen för de olika problem som ordnandet af anstaltsvården om de obildbara sinnesslöa i vårt land erbjuder.

Med afseende på valet af plats för anstalten torde väl bland sakkunniga ingen nämnvärd oenighet råda i principen, men praktiskt kan denna fråga komma i ett ganska egendomligt läge, som följande sannfärdiga historia från det moderna Danmark torde visa.

Genom senaste kriget med Preussen kom den danska staden Ribe att ligga omedelbart invid den nya gränsen och förlorade därigenom en stor del af sitt naturliga af-sättningsområde. Staden har därför på senare år fört en något tynande tillvaro, och för att afhjälpa detta led-samma förhållande har bland annat ett större anslag af statsmedel sökts för anordnande af en god hamnanläggning. Statsmakterna behjertade nog denna framställning, men funno anslaget belopp väl drygt, hvarför frågans lösning drog ut på tiden. Men då kom räddningen sådan den nu var. På sista åren har nämligen behofvet af ytterligare en

asyl för sinnesslöa gjort sig gällande för Jylland. Då den nuvarande ligger i södra Jylland betviflade väl egentligen ingen, att den nya asylen borde förläggas i norra Jylland. Men — Ribe behöfde utan tvifvel någon uppmuntran, den föreslagna hamnen blefve onekligen väl dyr, hvarför icke i stället lämna Ribe förmånen af en sinnesslöanstalt? Sagdt och gjordt. Nu föreligger förslag därom i riksdagen, och om allt går väl får Ribe — visserligen icke den hamn den behöfver (och norra Jylland icke heller den sinnesslöanstalt den behöfver) men en sinnesslöanstalt som borde ligga i en helt annan landsända.

Jag skulle icke upptagit utrymmet med denna historia, om icke just på sista tiden liknande händelser inträffat i vårt land vid val af plats för sinnesslöanstalter. En sådan har förlagts till en ort som jag tror ingen vill påstå vara särskildt lämplig, men som i likhet med Ribe ansågs behöfva en liten uppmuntran, ty det ena grannsamhället hade lasarett, det andra folkhögskola, ett tredje något slags seminarium etc., och därför skulle nu för rättvisans skull — men icke för sinnesslöanstaltens skull — just förstnämnda ort väljas. En annan sinnesslöanstalt har man velat förlägga till en händelsevis disponibel egendom, som, såvidt jag kunnat utröna, icke har andra fördelar än att den händelsevis är disponibel. I ett tredje fall har man haft planer på en by i en ren ödemark etc. — Dylika tendenser synas mig böra motarbetas. Då staten såsom nu är fallet ganska rikligt understöder här ifrågavarande anstalter, kan äfven från statens sida med fog krävas, att inga för anstaltens ändamål främmande synpunkter få vara bestämmande för dess förläggning.

Från anstaltens synpunkt bör man, synes det mig, uppställa följande fordringar på dess förläggningsort.

1:o. Centralt läge, särskildt från kommunikationssynpunkt, i förhållande till den landsdel, för hvilken den är afsedd.

2:o. Närbelägenhet till stad eller därmed jämförligt samhälle, detta såväl för personalens skull som med hänsyn till en önskvärd kontroll öfver anstaltens verksamhet och äfven på det att man må kunna påräkna en lämplig,

för saken intresserad och ej alltför långt aflägsset bosatt styrelse.

3:o. Att läkare är bosatt på platsen. Läkarpården får icke vara inskränkt till sådan sjukvård vid tillfälliga åkomor, som man i allmänhet påräknar af en s. k. »husläkare» utan måste omfatta äfven de sanitära förhållandena å anstalten och de sinnesslöas allmänna hälsotillstånd och särskildt deras nutitionsförhållanden. Men detta kan icke blifva fallet, om läkaren är bosatt på annan ort och af detta skäl endast tillfälligtvis kan besöka anstalten.

Hvad som för närvarande i vårt land torde vara den mest brännande frågan med afseende å ordnandet af anstaltsvård för obildbara sinnesslöa är *hurvida asylor för dessa sinnesslöa böra anordnas i samband med skolor och arbetshem för sinnesslöa eller såsom fristående och själfständiga inrättningar.*

I Tyskland synes denna fråga icke ännu vara särdeles aktuell, enär i detta land, liksom hittills hos oss, omsorgen om de sinnesslöa i allmänhet och de obildbara i synnerhet icke nått någon högre utvecklingsgrad. — Exempelvis har staden Berlin endast omkring 200 anstaltsplatser för sinnesslöa, nämligen vid sin anstalt för sinnessjuka i Dalldorf (hvilken anstalt jag under en föregående resa besökt) en skola för ett hundratal bildbara sinnesslöa barn och vid Wuhlgarten ett »Kinderhaus» för epileptiska och *andra mera svårskötta sinnesslöa* i barnåldern (hvarigenom anstaltens uppgift att mottaga endast epileptiska således af praktiska skäl är i viss mån förryckt). Ett fåtal af dessa barn äro bildbara samt vårdas i samma byggnad och delvis i samma rum som de obildbara. Att en *sådan* sammanblandning af olikartade element är högst olämplig lär ingen vilja bestrida.

Vid Alsterdorf, hvarest de olika slagen af sinnesslöa äro ganska väl afskilda från hvarandra, åtminstone inomhus, framhöllos följande olägenheter af en kombinerad anstalt: Samma dagordning, som måste gälla för äldre sinnesslöa,

passar ej för barnen, ej heller de arbetsföras dagordning i allo för de obildbara. Samma matordning lämpar sig ej heller för olika slag af sinnesslöa. Slutligen lära de mera bildbara och högre stående lätt oarter af asylisterna. — Emellertid är Alsterdorf en anstalt, som vuxit upp från en ringa början och som utvecklats så småningom, utan att någon enhetlig och konsekvent plan därvid kunnat följas, och det torde nog vara till stor del på grund däraf som ofvannämnda olägenheter här blifvit kännbara.

Ät de Kellerska anstalterna vid Brejning var man ingalunda obekant med eller blind för nyssberörda svårigheter. Särskildt påpekades med styrka, att asylisterna kräfva en helt annan matordning än de högre stående — nämligen med hänsyn till de förnas benägenhet för grof osnyggghet — och dessutom framhölls asylisternas för omgifningen i hög grad störande skrik.

Men då man af erfarenhet lärt känna dessa olägenheter, har man vid anstaltens planläggning och organisation tagit hänsyn till dem och förstått att göra sig oberoende af dem.

Asylbyggnaderna äro sålunda förlagda ganska långt ifrån skol- och arbetshemmen samt äro i viss mån isolerade från omgifningen genom den just med hänsyn härtill särskildt utvalda terrängen och genom förhandenvarande skogsdungar. — Asylens relativa isolering är angelägen äfven från den synpunkten, att asylisternas genomträngande skrik hos utomstående eller förbipasserande lätt framkalla den föreställningen, att de sinnesslöa blifva slagna och annorledes illa behandlade, hvarigenom asylens anseende och förtroendet till densamma lätt kan lida svår skada. — Vidare har asylafdelningen å Brejning egen köksafdelning och egen matordning.

Med afseende å fördelarna af asylafdelningars anordnande i samband med, om också relativt själfständigt i förhållande till skol- och arbetshemsafdelningar framhölls i hufvudsak följande:

För tillsynen af asylisterna eller kanske väsentligen för deras betjäning kunna en del pålitligare fullvuxna »arbets-elever» med stor fördel användas. — Å Brejning tjänstgjorde sålunda å hvarje asylpaviljong 4—6 arbets-elever såsom bi-

träden åt betjäningen, hvarigenom betjäningpersonalens antal kunnat nedbringas.

Arbetsselevernas yrkesskicklighet kommer i många afseenden anstalten i dess helhet och därmed äfven asylafdelningarna till godo, under det att vid isolerade asyler allt motsvarande arbete måste särskildt betalas

Bland arbetsseleverna förekomma ej alltför sällan svårhandterliga individer, hvilka åtminstone tidsvis icke utan svårighet kunna vårdas annat än å de slutna asylafdelningarna. — Arbetshemmen äro till sin natur relativt öppna och tvångsfria afdelningar, hvilka, om tillfälle saknas till öfverflyttning till asylafdelningar, äro nödsakade att aflägsna opålitliga element, som dock måhända i regeln där hafva en lämplig tillflyktsort och långa tider kunna vara till mycket god nytta.

Kombinationen af *asyl och skola* erbjuder den fördelen, att man lätt och efter behof kan öfverflytta från skolhem till asyl, eller tvärtom, de ganska talrikt förekommande sinnesslöa, som stå på gränsen mellan bildbarhet och obildbarhet, äfvensom sådana, som under inflytande af epilepsi eller tillfälliga sjukdomar för någon kortare eller längre period visa sig oemottagliga för undervisning, men som efter någon tids rent kroppslig vård kunna återvinna förutsättningarna för vidare utbildning.

Det i detta hänseende synnerligen angelägna sambandet mellan skola och asyl, bör, sades det mig å Brejning, i sämsta fall upprätthållas åtminstone såtillvida, att eventuellt lokalt åtskilda skolor och asyler böra stå under samma styrelse, så att öfverflyttning från den ena anstalten till den andra må kunna ske utan vidlyftigare formaliteter.

Att döma af hvad jag under min resa inhämtat torde alltså asyler för obildbara sinnesslöa lämpligast böra anordnas i samband med skolor och arbetshem för sinnesslöa, men helst så att asylens förlägges något afskildt från anstaltens öfriga afdelningar, med särskildt kök samt med afseende å tillsyn, utspisning, dagordning m. m. intagande en i viss mån själfständig ställning.

Jag måste dock erkänna, att jag har en i denna punkt på sätt och vis förutfattad mening, som delvis grundar sig

på den omständigheten att verksamheten å en isolerad asyl för obildbara a priori synes mig tämligen tröstlös. Det har visserligen varit mig förunnadt att erfara, huruledes just många af de djupast sjunkna sinnesslöa omfattas med det största personliga intresse och medlidande af personalen å sinnesslöanstalter, men det ständiga sysslandet med enbart sådana individer torde dock i längden icke verka gynnsamt. Arbetet blir utan tvifvel lättare, om anstalten, må vara å andra afdelningar, äfven innehåller i någon mån bildbara element.

Inom vårt land har jag vid upprepade tillfällen och från olika håll hört uttalas den åsikten att *manliga och kvinnliga sinnesslöa, särskildt sedan de nått vuxen ålder, borde vårdas hvar för sig i skilda anstalter*. — Att fullvuxna sinnesslöa af olika kön böra hållas åtskilda torde utan vidare vara klart, men att denna separation väl kan genomföras inom en och samma anstalt har ju hos oss bland annat till fullo ådagalagts å sinnessjukanstalterna. Å de utländska sinnesslöanstalter, som jag under min resa besökte, hörde jag ingenstädes uttalas någon önskan om anordnande af skilda anstalter för manliga och kvinnliga sinnesslöa. — Å Ebberödgård anmärktes visserligen, att kvinnopaviljongerna lågo väl nära mansafdelningarna, men detta är naturligtvis ett fel i planläggningen af anstalten och berör icke själfva systemet. — Hvad som det i denna fråga hufvudsakligen kommer an på är uppenbarligen att tillsynen är väl organiserad.

Att afskilja könen i olika anstalter skulle för öfrigt utan tvifvel vara ekonomiskt ofördelaktigt. För besparande af aflönade biträden är det nämligen otvifvelaktigt af vikt, att såväl manliga som kvinnliga sinnesslösas arbetskraft kommer anstalten till godo.

Som förut nämnts mottagas å Wuhlgarten endast epileptici men sådana af alla slag, således äfven sinnesslöa. — Huruvida *särskilda epileptikeranstalter* öfver hufvud taget äro

lämpliga och af behovet påkallade kan jag icke här yttra mig om. Enstaka röster höja sig väl till förmån för detta system, men hittills torde det icke nått någon nämnvärd omfattning. Skälet härtill är nog väsentligen det, att okomplicerade fall af epilepsi äro ganska sällsynta eller åtminstone mindre vanliga. Direktör Dr Hebold å Wuhlgarten meddelade mig, att å denna anstalt endast omkring 5 % af de vårdade alldeles saknade psykiska rubbningar mellan anfallen. Det är ju under sådana förhållanden ganska naturligt, att epileptici hittills i allmänhet hänföras till anstalter för sinnessjuka eller för sinnesslöa — allt efter deras psykiska tillstånd.

Hos oss få som bekant icke bildbara sinnesslöa som lida af epilepsi vårdas å samma anstalter som andra bildbara sinnesslöa. Jag har alltid ansett denna föreskrift vara mera grundad på betänkligheter af teoretisk art än på någon faktisk erfarenhet om faran att sammanblanda fallandesjuka med icke fallandesjuka. Under min resa hade jag uppmärksamheten riktad å denna fråga och erfor, att man visserligen öfverallt erkände, att afskiljandet af de fallandesjuka kunde hafva vissa skäl för sig, särskildt då det gällde bildbara sinnesslöa, men att dock icke några särskilda eller i alla händelser icke några särdeles anmärkningsvärda olägenheter af de fallandesjukas närvaro kunde nämnas. — Den separation af dessa element, som möjligen kunde vara behöflig, vore i alla händelser icke svår att åstadkomma inom anstalten.

Hos de sinnesslöa — särskildt de obildbara — förekomma relativt ofta komplikationer med verklig *sinnessjukdom*. Bland asylisterna å Ebberödgård lida exempelvis, enligt hvad öfverläkaren, professor Friis, meddelade mig, omkring 25 % af olika psykoser (hufvudsakligen cirkulära och dementia-præcox-former) eller ock andra för den rena idiotien främmande psykopatiska symtom (af degenerativ art: sexuell perversitet, impulsivitet etc.). — Såväl å här ifrågavarande anstalt som å Brejning håller man strängt på att dylika fall tillhöra sinnesslöanstalterna, för så vidt det med

säkerhet kan påvisas att vederbörande av origine varit undermålig.

Denna princip torde väl vara riktig, men den förutsätter onekligen väl utrustade anstalter med tillräckliga resurser för en betryggande vård af ifrågavarande utan tvifvel stundom ganska svårskötta fall. — Enligt nåd. kungörelsen den 31 december 1904 angående understöd af statsmedel åt anstalter för obildbara sinnesslöa må sinnesslö, som lider af sinnessjukdom, ej intagas i anstalten, hvaraf väl äfven torde följa, att sinnesslö, som i anstalten blir sinnessjuk, eller hvars sinnessjukdom först efter intagningen konstateras, bör från anstalten afskiljas. — Så länge sinnesslöasylerna äro små och mindre väl utrustade med säkerhetsåtgärder lär nog denna föreskrift vara välbetänkt, men om och när asylvården nått en högre utveckling, torde väl som ofvan antydts en annan ordning vara riktigare.

I enlighet med förenämnda princip hänvisas i Danmark äfven *kriminella* sinnesslöa och sinnessvaga (*imbecilla*) till sinnesslöanstalterna. Frågan härom är knappast aktuell i vårt land för närvarande.

Med afseende å *fördelningen af de olika kategorierna* bland de sinnesslöa var ingen princip strängt genomförd å Wuhlgarten, utan här vårdades i »das Kinderhaus» bildbara tillsammans med obildbara, ehuru såvidt möjligt i skilda sof- och dagrum. Mera svårskötta sinnesslöa barn, som ofvan nämnts äfven icke epileptiska, vårdades å de slutna afdelningarna för vuxna sjuka. Någon fördelning af de sinnesslöa särskildt för sig å dessa afdelningar förekom ej.

Å Alsterdorf voro de sinnesslöa ganska väl afskilda från hvarandra efter ålder, kön och den psykiska defektens art, delvis äfven med hänsyn till förekomsten af epilepsi, men det sätt, hvarpå anstalten utvecklats sig, har förhindrat en fullt konsekvent gruppering af de olika afdelningarna för skilda kategorier af sinnesslöa.

Icke heller från Ebberödgård är i detta hänseende något mönstergillt att inhämta, enär beläggningen nu blifvit något annorlunda än från början afsetts och den ursprungliga planläggningen dessutom icke synes hafva varit i allo fullt lyckad.

Fullständigast, mest konsekvent och lämplig är fördelningen af de olika grupperna af sinnesslöa genomförd å de Kellerska anstalterna vid Brejning.

Asylen — skol- och arbetshemsafdelningarna torde jag här böra lämna å sido — omfattar fyra paviljonger, grupperade kring en stor »borggård», dit tillträdet är fritt. De inhägnade promenadgårdarna äro förlagda på byggnadernas baksida.

En af paviljongerna är afsedd för vuxna män och en för vuxna kvinnor. Hvar och en af dessa paviljonger innehåller fyra, i lokalt-topografiskt hänseende kongruenta, afdelningar, hvardera rymmande omkring 30 patienter, nämligen:

- | | | | |
|-----------------|-----|---------------------|-------------------------|
| 1:a afdelningen | för | halfvuxna individer | (omkr. 14—20 år). |
| 2:a | » | » | lama och hjälplösa. |
| 3:e | » | » | lugna och stillsamma. |
| 4:e | » | » | oroliga och opålitliga. |

Den tredje paviljongen innehåller 2 barnafdelningar å 25—30 platser, nämligen en för de minsta, under 7—8 år, samt en för äldre. Könen äro här ej åtskilda, och någon olägenhet häraf omtalades ej. Däremot hade erfarenheten ådagalagt följande olägenheter af denna paviljongs anordning. För det första har utrymmet här visat sig otillräckligt i förhållande till platsantalet å paviljongerna för vuxna. Vidare hade afdelningarna visat sig vara väl stora, särskildt hvad beträffar daglokalerna. (Jag vill i detta sammanhang nämna att flera barnafdelningar å Alsterdorf endast innehöllo 12 platser.) En mera genomförd fördelning, hvarigenom de lugnare kunna hållas afskilda från de oroligare inom de olika åldersklasserna, hade alltså visat sig af behovet påkallad. I korthet således: större antal platser, större antal afdelningar, mindre antal barn i hvarje afdelning. Den fjärde paviljongen inrymmer en lasarets-

afdelning, hvars beskrifning dock ej här torde vara af behofvet påkallad.

A mindre asyler af den omfattning som man inom den närmaste framtiden lär få räkna med i vårt land torde man nödgas nöja sig med vida mindre strängt genomförd fördelning af de sinnesslöa, till en början väl lämpligast en afdelning för män, en för kvinnor och en för barn, samt försöka att inom hvarje afdelning så godt sig göra låter hålla åtminstone de lugnare afskilda från de oroligare. Många och små afdelningar äro emellertid tydligen att eftersträfvä. Att skilja könen å barnafdelningarna synes vara det sista man behöfver tänka på.

Med afseende å *de lokala anordningarna inom de olika afdelningarna* var intet efterföljansvärdt att tala om till finnandes å de af mig besökta anstalterna — med undantag för Brejning.

Golfytan i sofrummen är å Brejning i barnpaviljongen i regeln 3,75, undantagsvis 5 kvm. per säng, samt å afdelningar för vuxna 4,5—5,2 kvm. Höjden till taket har jag tyvärr ingen uppgift om. Under antagande af den hos oss vanliga å jämförliga anstalter, nämligen 3,6 meter, är alltså luftkuben för hvarje säng 13,5 kbm. å barnafdelningen (undantagsvis 18 kbm.) samt å öfriga afdelningar 16—19 kbm. — Å Alsterdorf hade man i ett alldeles nyuppfördt »Kinderhaus» beräknat 14,4 kbm. per säng i sofrummen (3,6 kvm. golfyta). Att fastslå ett alldeles bestämdt minimum, som under inga förhållanden får understigas, låter sig väl knappt göra, men med hänsyn till dessa sinnesslöas starka benägenhet för grof osnygghet och till förekommande af bädarnas alltför stora sammanträngning bör man väl icke gärna tolerera afsevärdt mindre utrymme än det här ofvan angifna — alltså för barn en golfyta af minst 3,5 kvm. och en luftkub af 13—14 kbm. samt för vuxna resp. 4,5 kvm. och 16 kbm.

Sofrummen å barnafdelningarna innehålla resp. 5, 8 och 12 sängar, å öfriga afdelningar resp. 2, 3, 5 och 8. Man bör naturligtvis ej försumma att om möjligt på detta sätt något

variera sofrummens storlek samt att göra ett par tämligen små; ty äfven detta underlättar afskiljandet af olika element, en synpunkt som å anstalter som de här ifrågavarande aldrig bör lämnas ur sikte.

Dagrummen å Brejning, hvilka äfven tjänstgöra som matrum, innehålla i barnpaviljongen samma golfyta som sofrummen, men i öfriga paviljonger omkring 2,3 kvm. för hvarje patient. Som regel gäller å afdelningen för ej arbetande, att utrymmet i dagrummen kan vara afsevärdt mindre än i sofrummen. Å hvarje barnafdelning finnas två dagrum, en från separationssynpunkt naturligtvis fördelaktig anordning.

Klosettrummen hafva å Brejning en storlek som kan förefalla omåttlig, nämligen å barnafdelningarna 24 kvm. och å öfriga afdelningar 18 kvm. Antalet klosetter beräknas till ej mindre än en tredjedel af beläggningssiffran (å barnafd.; å öfriga, om jag minns rätt, något mindre), men detta har å barnafdelningarna visat sig vara *otillräckligt*; det verkliga behovet uppskattas till hälften af beläggningssiffran. Att denna uppskattning ej är öfverdrifven kunde jag vid detta besök öfvertyga mig om. Nämda förhållande beror på att dessa sinnesslöa, särdeles barnen, icke förmå tillbakahålla ett inträdande defekationsbehof utan på det gräsligaste osnygga sig, om det ej genast kan tillfredsställas, samt äfven därpå att en del individer på grund af retention och inkontinens måste tillbringa långa tider på klosetten.

Fæces uppsamlas i ett under hela raden af klosetterna löpande tråg (på längden genomsågade rör af samma typ som våra s. k. Höganäsrör hvilka äro fyllda med vatten och utspolas 3 gånger på dygnet). Vid mitt besök i dessa rum — strax före en spolning — var luften efter omständigheterna mycket god. — I förutnämnda nya byggnad vid Alsterdorf voro klosettanordningarna af en liknande typ, men dyrare och knappast så ändamålsenliga. De mera primitiva systemen å de öfriga anstalterna voro i allo motbjudande.

Till hvarje afdelning hör dessutom snyggningsrum (men ej s. k. skölj- och torkrum, ty nedsölade kläder föras genast till den centrala tvätten), tekök, badrum (i källaren) samt

betjäningsrum (hvarom mera nedan) och å afdelningarna för vuxna ett isoleringsrum.

Dessutom finnes en särskild afsides belägen isoleringsafdelning, hvars anordning dock icke föreföll mig efterföljansvärd. En nyhet som måhända förtjänar omnämnas såg jag dock här, nämligen i stället för stolar stoppade kubiska kuddar eller små madrasser eller hur man vill kalla dem.

Asylpaviljongerna å Brejning äro uppförda i två våningar, nämligen bottenvåningen och en våning en trappa upp. Det yttre är synnerligen inbjudande och tilltalande, ehuru inga utsmyckningar förekomma. Lokalernas anordning framgår af bifogade planritningar. I barnpaviljongen hafva de för de sinnesslöa afsedda lokalerna i allmänhet genomfallande ljus (från öster och väster). Balkongerna i bottenvåningen borttaga dock väl mycket dager från dagrummen. Paviljongerna för vuxna äro anordnade enligt korridorsystemet; korridorerna äro i båda paviljongerna förlagda mot norr, sofrummen mot söder, dagrummen mot öster eller väster.

Angående *byggnadsmaterial m. m.* är följande att anföra. Alla anstalter jag besökt äro uppförda af tegel. Golfven å Ebberödgård äro asfalterade, hvilket verkar obehagligt och för öfrigt visat sig olämpligt från teknisk synpunkt. Eljest äro vanliga furugolf allmänt brukliga, men behovet af linoleummattor framhölls allmänt. I bad- och snyggningsrummen samt klosetter ansågs cementerade resp. asfalterade galf på betonghvalf obetingadt vara att tillråda. Att man i dessa lokaler af sparsamhetsskäl nöjt sig med vanliga trossbottnar och trägolf betecknades som ett missgrepp, äfven från ekonomisk synpunkt. Väggarna voro i allmänhet rappade samt målade med limfärg eller oljefärg. Å oroligare afdelningar och isoleringsrum förordades dock cementering. — Underhållet var i allmänhet rätt försummadt. — Uppvärmningen erbjöd intet för våra förhållanden efterföljansvärdt.

I detta sammanhang kanske jag bör nämna, att enligt hvad öfverläkaren vid Brejning professor Chr. Keller meddelat mig kostnaderna för asylens anläggning belöpt sig till i runda tal: 158,000 kronor för mansasylen med 120 platser, 154,000 kronor för kvinnoasylen med 110 platser och 100,000 kronor för barnasylen samt det i denna paviljons källarvåning inrymda centralångköket för asylens. Härtill torde väl komma kostnaderna för markförvärf samt en del för hela anstalten gemensamma anläggningar, såsom vattenledning och dylikt.

Med afseende å de besökta anstalternas organisation torde följande vara af intresse.

Å Wuhlgarten är chefen en läkare; den närmaste ledningen af »das Kinderhaus» är dock anförtrodd åt en pedagog.

Vid Alsterdorf är direktören och chefen präst. En »öfverläkare» besöker anstalten dagligen, och en assistentläkare är boende där.

Å de Kellerska anstalterna vid Brejning är öfverläkaren chef och har under sig fyra »inspektörer» (för skolan, för åkerbruket, för ekonomien etc.) samt två underläkare, hvar af för närvarande en kvinnlig.

»Karens minde» förestås af en »inspektris» och besöks på bestämda tider af läkare.

Å Ebberödgård äro en öfverläkare och en — för närvarande kvinnlig — underläkare anställda, men öfverläkaren är här ej administrativ chef utan har inspektören (= sysslomannen) såsom sidoordnad under den gemensamma styrelsen.

Att chefsbefattningen beklädes af en läkare torde väl vara det naturligaste, om anstalten är tillräckligt stor, så att den kan bära en ordentlig aflöning åt läkaren och denne på grund häraf kan ägna sig hufvudsakligen åt anstalten.

Med afseende å läkarvården kan förtjäna nämnas, att å Brejning nyligen anordnats nattronder af läkarna, hvilka alternerande och på obestämda dygn och tider men dock vissa gånger i veckan besöka afdelningarna under nätterna.

Nyttan häraf hade varit påtaglig och många åtgärder och anordningar befunnits nödiga, som troligen eljest ej blifvit påtänkta.

Att såsom ofvan nämnts kvinnliga underläkare för närvarande äro anställda på ett par anstalter i Danmark hade icke skett af principiella skäl, utan på grund af relativ läkarbrist och alltför små lönevillkor å dessa platser. Någon deciderad stämning för kvinnliga läkares större lämplighet å dessa befattningar kunde jag ej förmärka.

Den egentliga lägre betjäningens antal var å Alsterdorfs barnafdelningar en på tolf; å Brejning finnas å afdelningarna för vuxna (25—30) en sköterska samt ett biträde och å barnafdelningarna en sköterska och två biträden för samma patientantal. Å Ebberödgård uppgafs behovvet af sköterskor och biträden till en på 10—12 sinnesslöa. Öfverallt uppskattas alltså behovvet af betjäning på ungefär samma sätt. Öfverallt måste man dock utom den egentliga, aflönade betjäningen anlita biträde af äldre mera pålitliga och ej alltför omdömeslösa elever från arbetsafdelningarna.

Å de danska anstalterna tillkommer för hvarje paviljong en »plejemoder», som det synes motsvarande ett mellanting mellan öfversköterska och s. k. förestånderska å våra hospital.

Å Brejning åligger det »plejemodern», utom tillsynen af det hela å paviljongen, att hvarje dag under en timme, då vederbörande sköterska har ledigt, förrätta dennas tjänst å hvarje särskild afdelning, en anordning som synes mig mycket lämplig äfven från den synpunkten, att den högre tillsyningspersonalen blir närmare förtrogen med de olika afdelningarna och de sinnesslöa personligen.

Egendomligt för Brejning är, att uteslutande kvinnlig betjäning användes å asylen, med undantag endast för isoleringsafdelningen och dagrummet å den oroligaste mansafdelningen, hvarest jämte sköterskan är stationerad en manlig sjuktjänare.

Betjäningens löneförmåner å de anstalter jag besökte antecknade jag tyvärr intet närmare om, men i allmänhet angafs, att lönerna voro ganska blygsamma och endast något öfverstigande de för den tjänande klassen å orten gällande arbetspriser. Å Brejning åtnjuter betjäningen en dags ledighet hvarje vecka samt en månads ledighet årligen. Under denna tid erhålla de full lön samt få kvarbo å anstalten, om de så önska.

Den nattliga tillsynen var å Wuhlgarten ordnad på det i Tyskland allmänt brukliga sättet, att betjäningen delar de sinnesslöas soffrum — en anordning som väl knappast skulle kunna ifrågasättas i vårt land.

Å Alsterdorf hade man i den förut omnämnda nybyggnaden begagnat sig af en äfven å svenska sinnesslöanstalter ej ovanlig anordning, nämligen att förlägga ett sköterskerum mellan tvenne sofsalar för de sinnesslöa. Att på detta sätt ingen effektiv nattlig tillsyn åstadkommes torde vara klart. En olägenhet är dessutom, att betjäningen utan att kunna utföra nämnvärd kontroll öfver de sinnesslöa likväl af dem blifva störda och ej kunna påräkna en ostörd natt.

Det enda sättet att åstadkomma den nödvändiga tillsynen nattetid är genom särskilda patrullerande eller sittande nattvakter, hvilkas verksamhet eller åtminstone vakenskap kontrolleras genom nattvaktsur, såsom regel är å våra anstalter för sinnessjuka och jämväl brukades å de danska sinnesslöanstalterna.

Stockholm den 8 mars 1905.

Georg Schuldheis.

Om familjevård åt sinnessjuka.

Berättelse

från kongressen för frågor rörande sinnessjukas vård
i Antwerpen år 1902

af

Prof. Teodor Nerander,
Öfverläkare vid Lunds hospital och asyl.

Sedan Kungl. Maj:t i nåder uppdragit åt mig att å Sveriges vägnar deltaga i den internationella kongress för behandling af frågor rörande sinnessjukas vård och särskildt s. k. *familjevård* åt dylika sjuka, hvilken ägde rum i Antwerpen den 1—7 sept. 1902, så får jag härmed vördsamt afgifva en kortfattad berättelse öfver kongressens arbete och resultat.

Kongressen, den första internationella i sitt slag, räknade ett stort antal deltagare från skilda länder. Redan första sammanträdet vidtog en liflig diskussion rörande vissa med familjevården samhöriga spörsmål, hvarvid debatten under stundom antog en ganska hetsig karaktär beroende därpå, att familjevården, som i Belgien har gamla anor, i samma land har ett ej ringa antal bestämda motståndare. Detta sakförhållande förklaras af vissa social-politiska strömningar och tillstånd och väl närmast däraf, att flertalet af de slutna anstalterna är i privat ägo — af les frères de charité — och under strängt katolsk ledning och att styresmannen för anstalten ej är läkaren utan någon katolsk andlig. Läkaren har sålunda endast en mera underordnad ställning. Följden är ock den, att anstalterna i fråga och deras ledning

bära prägeln af något efterblifvet, och att berättigade anmärkningar mot dem kunna göras. Anhängarna af regimen i fråga — och dit höra de af privata samfund och kongregationer beroende läkarna — motsätta sig i regeln hvarje annan vårdform än den slutna anstaltens för de sinnessjuka, således ock familjevården, hvilken de anse behäftad med stora brister. Om man emellertid bortser från ofvannämnda grupp, rådde full och bestämd enighet om betydelsen och fördelarna af en utsträckt familjevård för vissa kategorier af sinnessjuka. Enär frågan om familjevård för sinnessjuka är aktuell äfven i Sverige, föreställer jag mig, att några siffror till belysande af denna vårdforms utveckling i Tyskland under de senaste åren ej saknar sitt intresse. De af mig härutinnan lämnade uppgifterna härröra från det föredrag, som dr Alt — en af Tysklands mera betydande förkämpar för en rationell familjevård — höll inför kongressen vid dess första möte.* I början af 1880-talet fanns vårdformen i fråga endast å två ställen, i Bremen och Hofheim, i anslutning till där befintliga anstalter. År 1882 tillkom Ilten i Hannover, som i familjevårdens historia intager en mycket framskjuten plats och genom mönstergill ledning och lycklig utveckling gifvit impuls till ett flertal gynnsamt utfallna försök å andra ställen i Tyskland. På de allra sista åren har intresset för denna »den naturligaste, friaste och billigaste vårdform» för vissa kategorier af sinnessjuka tilltagit, och under de 2—3 senaste åren ha ensamt i konungariket Preussen från 19 anstalter gjorts försök, hvilka skildras såsom nästan odeladt gynnsamma. Mönstret från Ilten upptogs 1883 vid Dalldorf, vid Bunzlau i Schlesien 1886, vid Eichberg i Hessen 1889, vid Kortau i Ostpreussen 1889, vid Allenberg i Ostpreussen 1891, vid Zwiefalten i Württemberg 1894, vid Hildburghausen i Sachsen-Meiningen 1897, vid Königslutter 1900, vid Uchtsprunge i Sachsen 1894, vid Andernach i Rhenprov. 1901, vid Merxhausen i Hessen-Nassau 1899, vid Göttinger-anstalten 1901, vid Eberswalde i Brandenburg 1901, vid Neuruppin i Brandenburg 1902, vid Ückermünde i Pommern 1899, vid Con-

* Mönstret för de olika formerna af familjevård var hämtadt dels från Gheel resp. Ilten, dels från den nya anstalten i Uchtsprunge.

radstein i Westpreussen 1901, vid Blankenhain i Sachsen 1901 m. fl. Om man bortser från de planlagda men ännu ej till utförande komna försöken, funnos vid tidpunkten för kongressen i rundt tal 30 anstalter i Tyskland, i anslutning till hvilka familjevård kommit till stånd, alltså 10 gånger så många som för 20 år sedan.

I Österrike har enligt dr Gerenyis vid kongressen lämnade meddelande tillämpningen af familjevården tagit ett stort steg fram genom den år 1902 i bruk tagna storartade och dyrbart anlagda anstalten Mauer-Oehling, där vårdformen i fråga anpassats efter mönstret från Uchtsprunge.

Äfven i Schweiz har familjevården börjat vinna insteg, om hvilket sakförhållande kongressen erhöll meddelande af professor Bleuler från Zürich.

Om förhållandena i Italien i berörda hänseende lämnade professor Tamburini en resumé, af hvilken framgick, att systemet vunnit tillit och manade till ökad användning.

I samma riktning uttalade sig Nederländernas och Frankrikes närvarande representanter.

Efter det kongressens sammanträden fortgått den bestämda tiden och ett flertal spörsmål därunder varit föremål för behandling och öfverläggning, beslöt kongressens pluralitet bland annat att uttala:

att för ett ganska betydande antal sinnessjuka, som äro i behof af vård och kunna erhålla en dylik, familjevården är den naturligaste, friaste, bästa och billigaste vårdformen, hvilken dessutom för ett stort antal sjuka innebär en terapeutisk faktor af betydande värde;

att familjevården kan anordnas i samband med hvarje anstalt, som ledes af en psykiater och är inrättad efter tidens kraf; att familjevården vid de stora anstalterna ej kan gifvas någon större omfattning, hvaremot en dylik kan vinnas genom grundandet af smärre s. k. centraler, hvilka tjäna såsom utgångs- och medelpunkter för grundandet af kolonier; att vården i familj och i koloni på ett praktiskt och billigt sätt möjliggör en begränsning i byggandet af stora anstalter;

att den betjäningpersonal, som närmast har sig anförtrodd tillsynen af de sjuka, bör genomgå en af anstalts-

läkare ledd teoretisk och praktisk kurs på sätt, som nu redan sker å ett flertal ställen i Holland, Tyskland och Frankrike;

att läkare i tillräckligt antal böra finnas vid hvarje anstalt, nämligen 1 för hvarje 100-tal sjuka; att det är önskvärdt, att hvarje anstalt utrustas med nödvändiga laboratorielokaler i och för studiet af det, som kan bidra till diagnostiken och utvecklingen af läran om sinnessjukdomarna;

att användningen af tvångsmedel ej står i öfverensstämmelse med den psykiatriska vetenskapens framsteg utan är förkastlig;

att uppförandet af särskilda anstalter (mediko-pedagogiska) för psykiskt efterblifna barn är en högeligen viktig samhällsangelägenhet.

Ett stort antal af kongressledamöterna besökte, efter inbjudning, den flamländska kolonien i Gheel och den vallonska i Lierneux, hvarvid gynnsamt tillfälle erbjöds att noggrant taga kännedom om den å platserna i fråga befintliga organisationen af familjevården.

Lund, hospitalet i februari 1903.

Teodor Nerander.

Öfverläkare.

NOBELANSTÄLLET I MEDICIN OCH FYSIK

NÅGRA ORD TILL ALLMÄNHETEN

DEN AKUTA BARNFURUFEJNINGEN

FRÅN DEN SVENSKA

STATISTIKEN

ÅR 1904

1905

läkare lede teoretisk och praktisk kurs på sätt, som är redan öfver ett flertal ställen i Holland, Tyskland och Frankrike.

att läkare i tillräckligt antal böra finnas vid hvarje anstalt, nämligen 1 för hvarje 100-tal sjuka; att det är önskvärdt, att hvarje anstalt utrustas med nödvändiga laboratorielokaler i och för studiet af det, som kan bidraga till diagnostiken och utvecklingen af läran om sinnessjukdomarna.

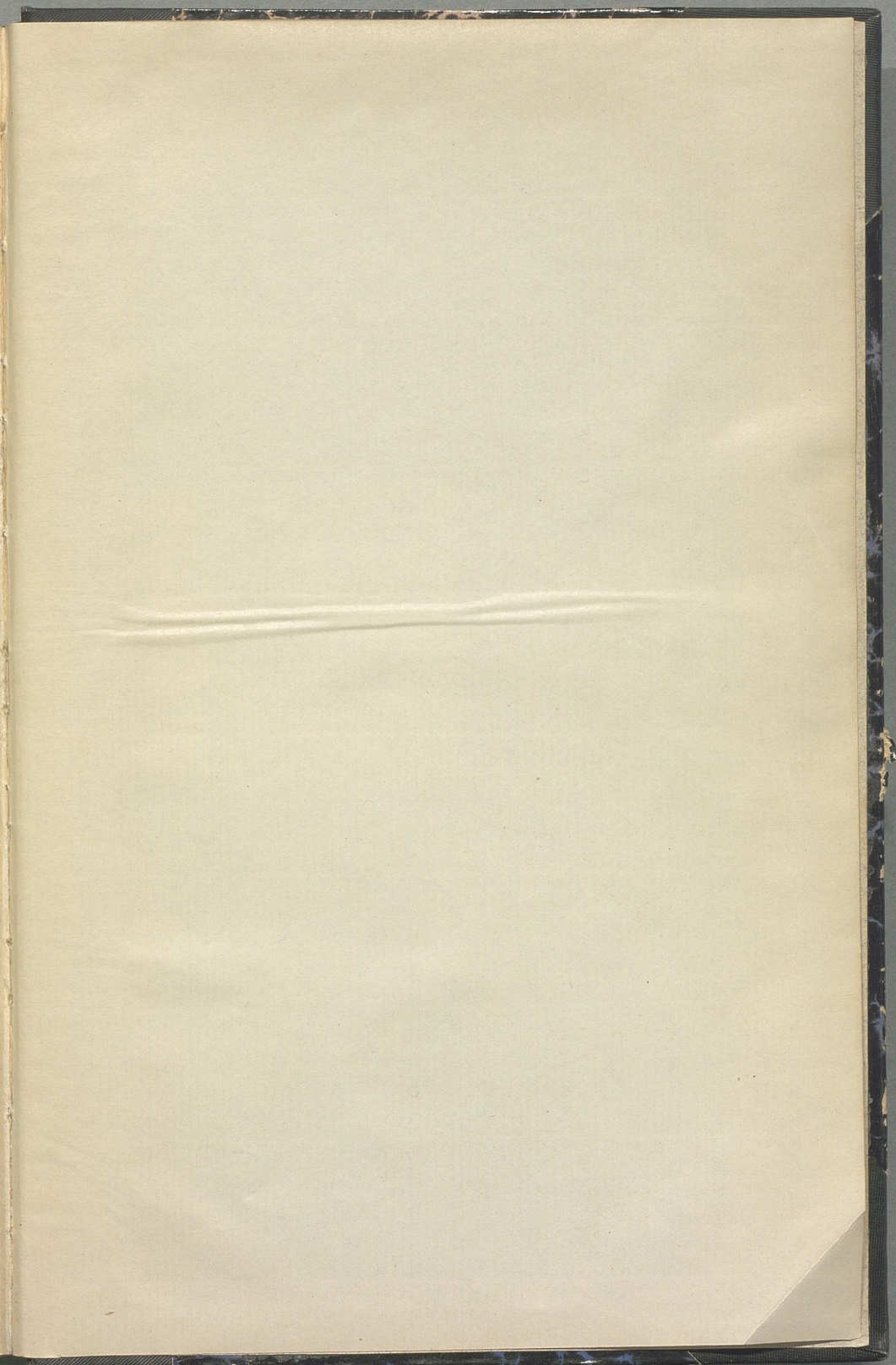
att användningen af tvångsmedel ej står i öfverensstämmelse med den psykiatriska vetenskapens framsteg utan är förtastlig.

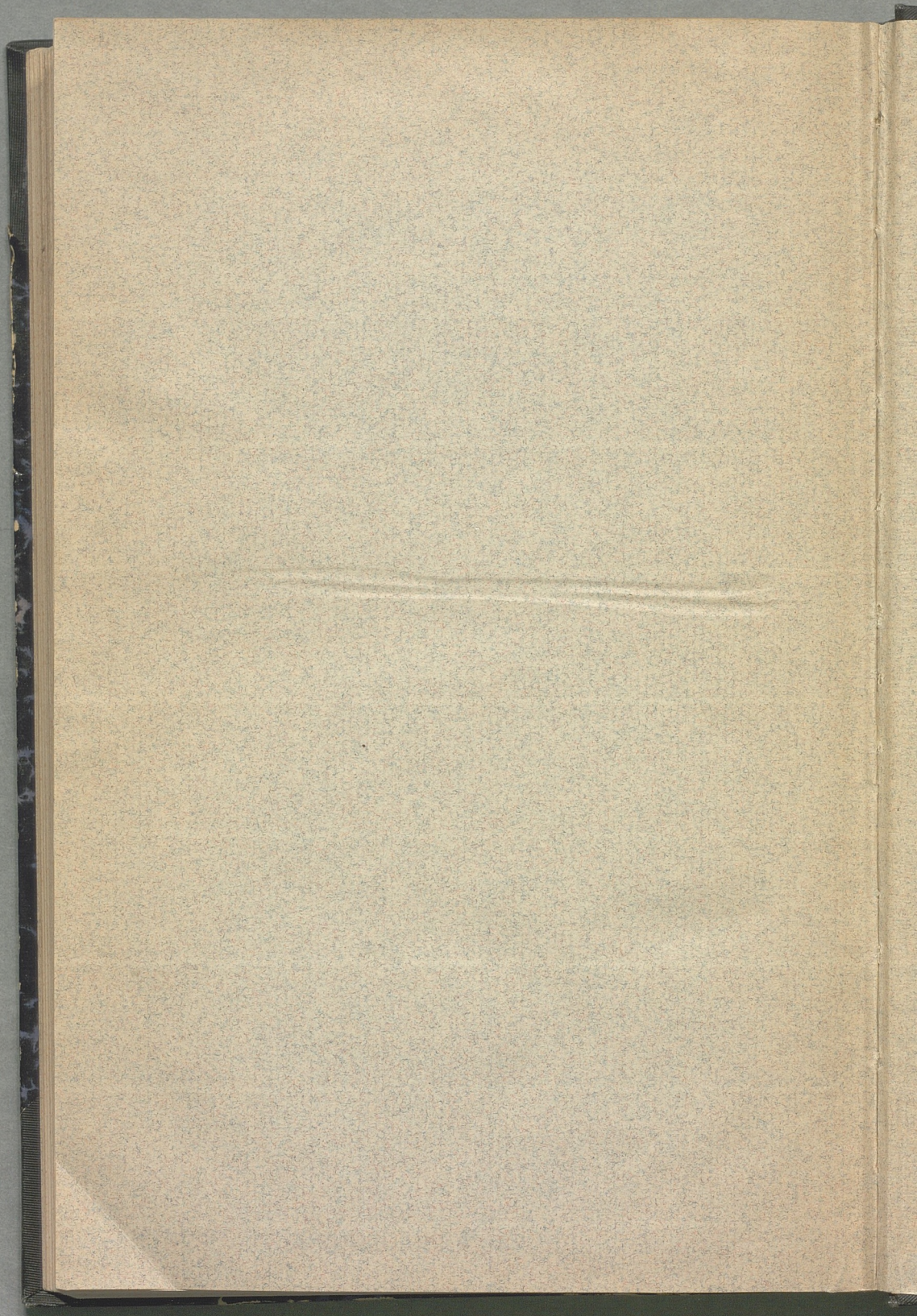
att uppförandet af särskilda anstalter (mediko-pedagogiska) för psykiskt efterblifna barn är en högeligen viktig samhällsangelägenhet.

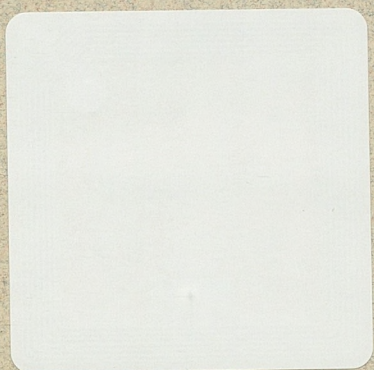
Ett stort antal af kongressledamöterna besökte, efter inbjudning, den flamländska kolonien i Ghent och den vallonska i Lieineux, hvarvid gymsamt tillfälle erbjöds att noggrant taga kännedom om den i platserna i fråga befintliga organisationen af familjevården.

Lund, hospitalet i februari 1903.

Tedor Nerander,
Öfverläkare.







Kungl. biblioteket, Stockholm



50001

000 123 424

www.books2ebooks.eu