

KLEMMING, WILH
OLSSON, AXEL

Mera blommor och grönska i staden / Utg. av Stockholms trädgårdsförening

Stockholm : Sandbergs bokh.
1914

EOD – Miljoner böcker bara en knapptryckning bort. I mer än 10 europeiska länder!



Tack för att du väljer EOD!

Europeiska bibliotek har miljontals böcker från 1400-till 1900-talet i sina samlingar. Alla dessa böcker går nu att få som e-böcker – de är bara ett musklick bort. Sök i katalogen från något av biblioteken i eBooks on Demand- nätverket (EOD) och beställ boken som e-bok – tillgängligt från hela världen, 24 timmar per dag och 7 dagar i veckan. Boken digitaliseras och blir tillgänglig för dig som e-bok.

EOD bokens fördelar!

- Få samma utseende och känsla som med originalet!
- Använd ditt standardprogram för att läsa boken på skärmen, zooma och navigera genom boken.
- Skriv ut enstaka sidor eller hela boken.
- *Sök:* Använd fulltextsökning för enskilda fraser.
- *Klipp & klistra:* Kopiera bilder och delar av texten till andra applikationer (t.ex. ordbehandlingsprogram).

Villkor för användning

Genom att använda EOD-tjänsten accepterar du de villkor som ställs av biblioteket som äger den aktuella boken.

- Villkoren på svenska: <http://books2ebooks.eu/odm/html/nls/sv/agb.html>

Fler e-böcker

Redan nu erbjuder 30 bibliotek från 12 europeiska länder denna service.

Mer information finns tillgängliga via <http://books2ebooks.eu> alla boken.

- <http://search.books2ebooks.eu/>

Ekou.
Trädg.
P. 10

MERA BLOMMOR OCH GRÖNSKA I STADEN!

AV
WILH. KLEMMING
OCH
AXEL OLSSON

UTGIVEN AV STOCKHOLMS TRÄDGÅRDSFÖRENING
OCH SÄLJES TILL FÖRMÅN FÖR
FÖRENINGENS VERKSAMHET

PRIS 30 ÖRE

STOCKHOLM 1914
TRYCKERI-AKTIEBOLAGET SKANDIA





Kungl. biblioteket

0 0000 000022675



Svensons Fröhandel

GUST. SVENSON -- Etablerad 1885

STOCKHOLM

17 Lilla Nygatan 17

Rikstelefon 98
Allm. tel. 1078



FILIAL:
14 Oxtorpgatan 14

Rikstelefon 8292
Allm. tel. 9785

Kungl. Hofleverantör

Försäljer i parti och minut alla slag af **prima köksväxtfrö, blomsterfrö**, lämpligt för balkongplanteringar, **fodermorotsfrö, foderbetsfrö, äkta skotskt roffrö**, alla slag af **gräsfrön** såsom **rödklöfver, alsikeklöfver, hvitklöfver, timotej** samt blandningar till fleråriga vallar.

Äkta Haarlemska blomsterlökar

samt för öfrigt allt hvad till en ordnad fröhandel hörer.

Priskuranter sändas franko.

Dahlborgs Blomsterhandel

Allm. tel. 996 3 Uplandsgatan 3 Riks Norrm. 8

FILIAL

Allm. tel 22334 32 Skepparegatan 32 Allm. tel. 22334

Dagligen friska Blommor. - Specialité: Kransar.

Kristian L. Nilsson

Park- & Trädgårdsanläggare

Rikstel. 13741 Åsögatan 47 D 3 tr. Stockh.-tel. Söd. 4242

Plantskolor vid Grindstugan i Huddinge. Riks 4.

Utför ritningar och kostnadsförslag till, samt anlägger parker, trädgårdar, gårds- och balkongplanteringar, lawn-tennisbanor m. m. Levererar alla härull erforderliga materialer.

Arbeten utförda såväl inom som utom Sverige.

Plantor för balkonger och rums- dekorationer

Pelargoner, vanliga och hängande i olika färger, Fucsier, äfven hängande dubbla och enkla, Chrysantemum, Petunia, Lobelia, Hortensia och Rosor samt alla brukliga växter och plantor för grupper och balkonger i kraftig vara billigt från

**Nils Söderbergs Handelsträdgårdar
vid Liljeholmen och Älsjö**

Adr.: Liljeholmen.

Rikstel. Liljeh. 5.

OBS! Potatis i parti.

KNUT LJUNGBLOMS FRUKT- & BLOMSTERAFFÄRER 22 & 24 S:t Eriksgatan

Rekommenderar sitt rikhaltiga lager af BLOMMOR, FRUKT, KONFEKT, GRÖN- samt ROTSAKER.

Kransar och buketter bindas smakfullt till billiga priser.

Föreningar erhålla 10 proc. rabatt.

Balkongplanteringar anläggas; alla slags växter och jord till-handahålles. Omplanteringar af krukväxter i hemmen.

Allm. Tel. 9110 och 26392.

Riks kh 444

Plantor för balkong- och villaträdgårdar såsom *Pelargoner, Fucsier, Petunior, Prästkragar, Knölbegonier* m. m. erhållas bäst och billigast vid

Brännkyrka Handelsträdgård
Stockholm 20.

Riks- och Allm. tel. Enskede 20.



Begär vår prisuppgift.



Specialodling af

Perenna Växter

Begär katalog.

Fagerlids Örtagård, Kungsängen.

NÅGRA ANVISNINGAR.

Inom det lilla utrymme, som står till buds i en liten broschyr som denna, är det icke möjligt att uttömmande beskriva alla de utvägar, som finnas att pryda husen i vår stad med blommor och grönska; att de äro många fler än man i allmänhet tänker sig är säkert, och intet hus behöver sakna denna prydnad, om blott intresset finns, men tyvärr är det mycket skralt beställt därmed. Är intresset vaket, så ges det ej så få utvägar att lägga det i dagen. Gårdar, förgårdar, balkonger, loggior, terrasser, tak, listverk och murar kunna nästan alltid anordnas så, att de ge plats för planteringar och till och med i trottoarerna kan plats för klängväxter beredas.

Jag skall här ge några anvisningar för lämpliga anordningar och börjar med gårdarna, som jag anser borde vara husens helgedomar, men som tyvärr äro långt ifrån vad de böra vara både i fråga om arkitektur och anordningar i övrigt. Nu vet jag mycket väl alla de invändningar som göras mot gårdarnas planterande, men jag vet också hur mycket svårigheterna överdrivas och de gårdsplanteringar, som på senaste tiden anordnats, visa till full tydlighet, att svårigheterna kunna med lätthet övervinnas.

Vildvinet (*Ampelopsis hederacea*) kan med fördel plan-

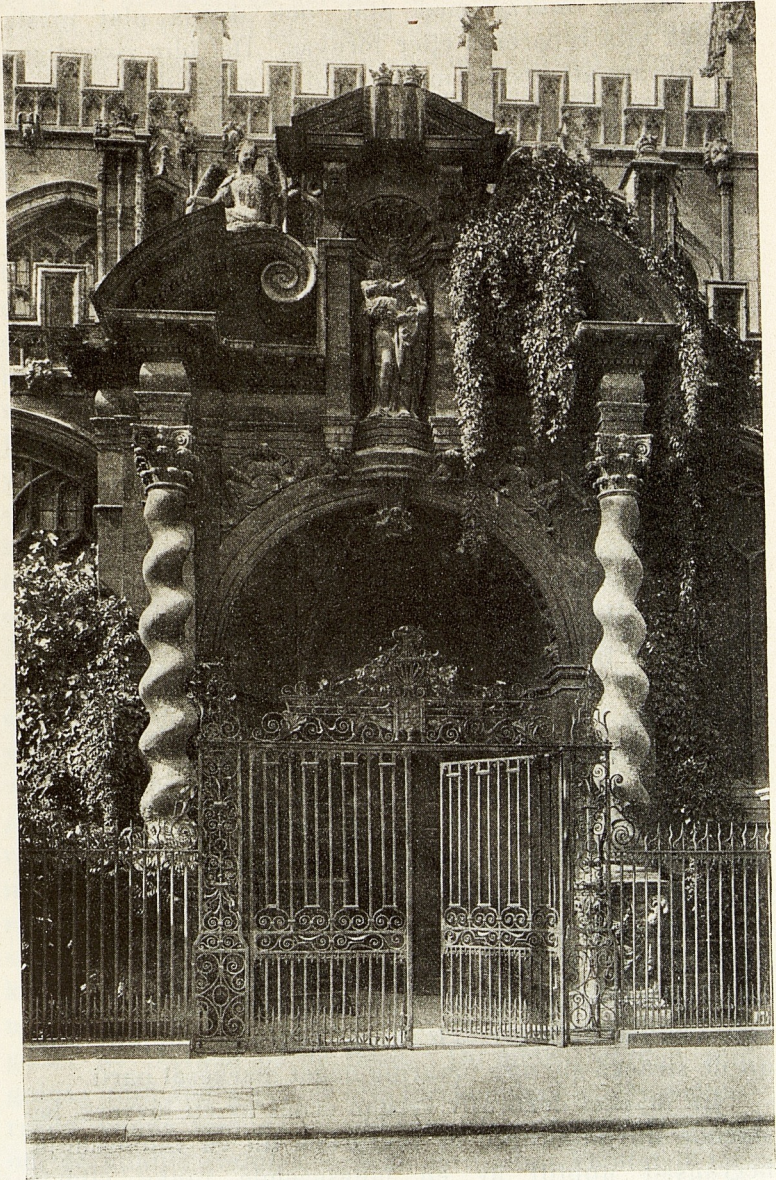
teras på mångfaldiga gårdar; till och med den graciösa *Ampelopsis Veitchii* kan härda ut och trivas på synnerligt gynnsamma platser i någon vinkel mot sydväst. Den förra måste hjälpas att klänga upp exempelvis genom anbringande av galvaniserade järntrådar i ett korrekt rutmönster över de murar, som skola beklädas. Den senare är självklättrande.

När ett trådspalier anordnas, så bör man se till att få tråd och krok, som ej rosta. Arbetet måste göras ordentligt och hållbart på en gång för att slippa framtida omgörningar, som skada växterna. Murytorna på nya hus bör putsas med rent cementbruk i första påslaget, där de skola beklädas med klängväxter. Även om platsen för jord i ytan är liten, bör man lägga rikligt med jord under ytan. Strängar om cirka 60 cm. bredd och djup bör vara minimum. Är gården asfalterad eller cementbelagd, så kan rabatten eller jordhögen läggas ovanpå asfalten eller cementen och kvarhållas med en ram av sten, cement eller trä (det senare är ej så varaktigt och kostar i längden mer). Jorden kan även läggas direkt mot husväggen om denna först förses med en omsorgsfullt anbragt, stålslipad cementsockel, som sträcker sig c:a 25 cm. över jordytan. En olägenhet, som möter vid planteringar utmed väggar är takdropp. För att hindra jorden att bortsköljas av sådant och stänka på väggarna, kan man lägga en rad stenar eller en strimla beton just under takdroppet med stark lutning från väggen. Genom fristående spalierer kan man avbalka en liten del av gården och där dölja sop- och skräpbehållare. Även mycket trånga gårdar kunna ha litet grönska, ty murgrönan, som förunderligt nog förekommer så sällan å våra gårdar, kan finna betingelser för trevnad på de flesta. De mellan gårdar, som gränsa intill andra gårdar ofta förekommande stängselmurrarna, kunna erbjuda en utmärkt plats för planteringar, om de upptill avslutas med en jordlåda. Vanligtvis täc-

kas sådana murar med plåt, och denna plåt måste ganska ofta repareras eller förnyas. Det blir visserligen litet dyrare att avsluta muren med en cementlåda, vilande på en sluttande cementbeklädnad, så som av teckningen sidan 9 framgår, men i gengäld slipper man ifrån alla reparationer och får en utmärkt planteringsplats för buskar eller hängväxter, såsom *Caprifolium*, *Crasse*, *Vinca* o. a. Ingenting hindrar att i t. ex. ett hörn, där 4 gårdar mötas och äro skilda med sådana murar, utvidga lådan till större dimensioner, eventuellt gå ned med den i form av en stor cylinder till gårdsplanet och på så sätt vinna utrymme för jord till ett träd. Något tekniskt hinder föreligger åtminstone icke, men väl kunna människornas bristande grannsämja och ohåg att samarbeta lägga hinder i vägen.

Ligga flera gårdar i ett sammanhang, kan det vara önskligt, att planteringarna göras efter en enhetlig plan, därvid hänsyn bör tagas såväl till byggnadernas som växternas krav på ljus och luft och till möjligen förekommande arkitektur av värde. Särskilt utarbetade arkitekturdetaljer böra naturligtvis icke döljas vare sig av klängande eller fristående växter, utan planteringarna böra i stället sträva att framhäva dem. Detta utesluter icke, att stora murytor täckas med klängväxter, att en pelare omslingras av en ranka eller att ett arkitektoniskt parti delvis skymmes av grönska, något som ofta på ett lyckligt sätt kan förhöja intrycket av detsamma. All plantering invid byggnader bör emellertid ordnas med hänsyn till byggnaden. Klängväxter på väggar böra således givas en lämplig begränsning. Exempelvis kunna de anordnas så, att de täcka bottenvåningens murytor med undantag av fönster- och dörrömfattningar och skarpt begränsas upptill, eller att de sträcka sig upp omkring något markerat parti.

En mycket dekorativ verkan ernås av ett lövverk, bestående huvudsakligen av murgröna till en våningshöjd, begränsad upptill av en långsgående ranka vildvin



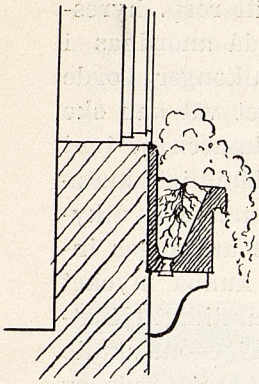
Portal med rankor av *Ampelopsis Veitchii* (Oxford).

med nedhängande smårankor. När vildvinet mot hösten får sina röda färgtoner, göra dessa rankor en förtjusande effekt mot den mörkbladiga murgrönan. Nedhängande vildvinsrankor göra för övrigt en ypperlig dekorativ verkan på balkonger o. d.

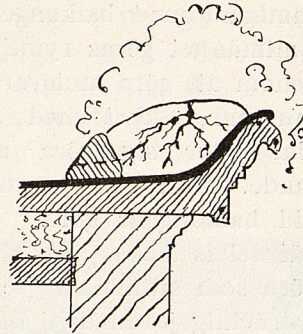
Beträffande förgårdars plantering, så måste man tyvärr tillstå, att det är mycket illa beställt i vår stad. Enda utvägen att nå ett verkligt gott resultat torde vara att få samarbete till stånd mellan husägarna och lämpliga organ för planteringsarbetets ordnande. Det gäller först och främst att ordna med hänsyn till gatuperspektivet, så att ett gott helhetsintryck uppnås; därefter kommer hänsynen till varje hus och vidare sådant växtval och sådan placering, att växterna kunna trivas. Ett huvudvillkor är här som annorstädes en tillräckligt djup och lämplig jord. I allmänhet syndas i detta avseende mycket. Grus och sten efter bygget få kvarligga och ett grunt jordlager breddes däröver och så stuvats plantorna ned. I fråga om valet av plantor går man lika lättvindigt tillväga och det är alls inte ovanligt att se t. ex. den prydliga *prunus triloba*, som nog är väl bekant för sina vackra, dubbla, skära blommor och som ägnar sig väl att stå ensam med sin låga stam och sirliga krona på en liten gräsplan eller spalierad mot en vägg, att se denna planterad som en liten allé utmed en gång, så nära intill gången, att kronorna efter ett par år måste göra gången omöjlig att passera, om de finge utveckla sig efter sin karaktär. Sådant skulle förebyggas, om man vände sig till duglig fackman, och det bör icke förglömmas, att detta är ett område, som kräver icke blott fackkunskap utan även estetiskt utvecklad ömdömesförmåga. Samarbete mellan byggnadens arkitekt och trädgårdsmannen bör äga rum och önskligt vore det att alla arkitekter ägde förutsättningar för ett dylikt samarbete, vartill dock kräves ett mått av hortikulturell bildning; som arkitekten i allmänhet saknar.

Av dylikt samarbete skulle säkert inom kort frammanas en strävan bland arkitekterna att i möjligaste mån begagna sig av växternas arkitekturvärde, och många nu obegagnade tillfällen att använda detta skulle bli beaktade. Hur många husfasader skulle icke kunna prydas upp med klängväxter även vid en smal trottoar. Man behöfve blott taga upp några stenar, gräva bort ett lass fyllning och lägga dit ett lass matjord och plantera en vildvinsplanta, och man skulle inom tre, fyra år kunna hava en förtjusande inramning kring en port eller något dylikt. Plantan måste dock vara kraftig med ett par meter långa revor och väl skyddas mot hundars och människors åverkan. Nedtill måste anbringas ett c:a 70 cm. högt skydd av tjock plåt och däröver till c:a 2 m. ett tätt järngaller. Bäst är att placera en sådan planta i en inåtgående vinkel, för att den skall vara minst utsatt för åverkan. I Lärkstaden har jag gjort början med dylika vildvinsplanteringar i trottoaren och de hava hastigt lockat andra att följa exemplet. Tyvärr hava en del husägare icke ansett det behöfligt att anbringa skydd. Där resultatet icke redan visat sig i avslitna rankor, kommer det förr eller senare till synes; ju senare ju mera äro rankorna utvecklade och dess större blir harmen och sorgen, när okynnet eller nidingsdådet skett. I Lärkstaden och å husen Clevegränd 1 och Mariagatan 8 finnas flera sådana vildvinsplanteringar med dylika skydd anordnade.

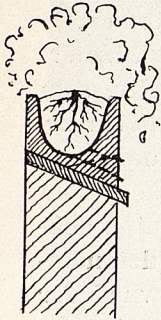
Balkonger anordnas tyvärr ytterst sällan på sådant sätt, att de äro lämpliga för plantering. När någon gång en anordning härför göres, är det en utvikning upptill å ett spinkigt balkongräcke, avsedd för anbringande av blomlådor. Vanligtvis är alldeles otillräckligt utrymme beräknat och dessutom är det olämpligt att anbringa lådorna upptill, där de alltför hastigt uttorka. Om man allvarligt bemödade sig att åstadkomma balkonger lämpliga för plantering, skulle man komma till helt andra former och jord-



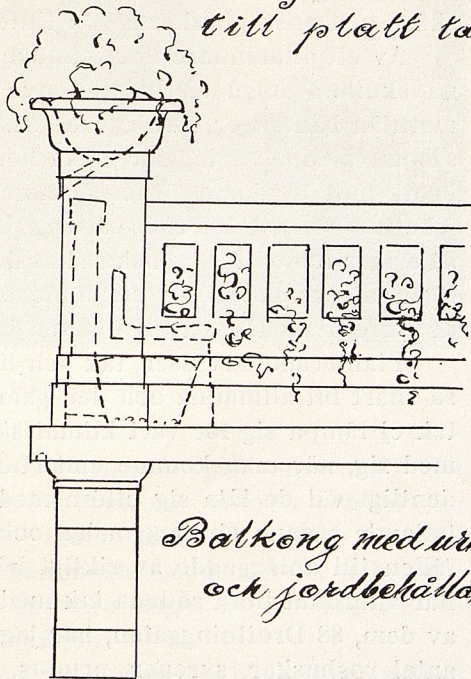
List för blommor



Taklist för växter
till platt tak



Murbe kröning
för växter



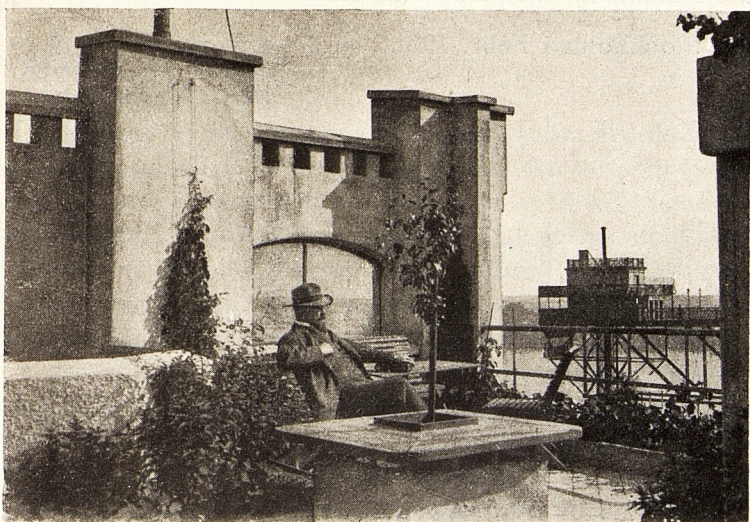
Balkong med urna
och jordbehållare

lådorna, som nu vanligtvis överlämnas till resp. hyresgäster att anbringa, om de vilja, skulle då anordnas i samband med balkongens byggande. Balkonger borde i allmänhet göras rymligare, vilket mycket väl kan ske genom att göra motsvarande del av fasadmuren av tunt murverk, vilket med användande av lämpligt material låter sig göra utan fara för rummets utkylande. Ofta kunde rymliga jordbehållare anbringas invid balkongens golv. Sådana behållare kunna mycket väl delvis täckas med ett lock, så att de samtidigt tjänstgöra som sittbänkar (se teckn. sid. 9). Härigenom skulle tillräcklig jordmängd kunna erhållas för planterande av vildvin, varigenom man skulle kunna få grönska omkring en balkong år från år utan att behöva göra annat än beskära och ansa plantorna och tillföra gödningsämnen.

Av ett allmännare hortikulturintresse hos arkitekterna skulle framgå en hel del nya arkitekturmotiv, som mera än balkonger vore ägnade att uppbära planteringar, såsom exempelvis loggior, vilka borde vara välkomna avbrott mot de ideligen förekommande burspråken, som icke blott oftast äro fula påhäng på byggnaden utan också erinra om en ful egenskap hos den byggande, den nämligen att snåla åt sig utrymme och vinna trevnad för det inre utan hänsyn till hur det tar sig ut i det yttre.

Planterade terrasser, tak och listverk skulle nog också snart bli allmänna och den gamla fördomen att platta tak ej lämpa sig för vårt klimat skulle så småningom ge med sig, när man komme underfund med, huru utomordentligt väl de låta sig utföra med idel fördelar och betydande sådana för byggnaden och med de yppersta tillfällena till anläggande av riktigt härliga trädgårdar. Jag har anordnat flera sådana tak med trädgårdar och på ett av dem, 88 Drottninggatan, har jag 20 äppelträd, ett stort antal rosbuskar, syrener, prunus, klångväxter och jordgubbar. Där finns vattenledning med slang för bevatt-

ningen och dusch att svalka sig med efter trädgårdsarbetet; snön får alltid kvarligga och de invändiga stuprören hålla ut mansåldrar och frysa aldrig. Platta tak äro just för vårt klimat synnerligen lämpliga, i större städer framför allt. Den som provat på, hur härligt det är att ha en takträdgård att tillgå och syssla med, den tycker icke, att det är någon absurditet att plantera



Nyanlagd takplantering, Götgatan 7.

på taken, och den som, liksom jag, anser, att det ligger något brottsligt i att utrota naturen och plocka in hus vid hus utan att lämna plats på marken för litet grönska emellan dem, han måste medge, att det är berättigat, att husen själva uppbära något av den fägring, de icke unnat marken att skänka.

Med dessa rader har jag endast velat antyda de många utvägar som finnas att åstadkomma grönska och pryda

med blommor även i tätbyggda stadsdelar. Någon detaljerad beskrivning har varken tid eller utrymme medgivit, men jag hoppas att en gång framdeles få tillfälle därtill. Här vill jag endast tillägga, att byggnadstekniken numera möjliggör en mängd nya arkitektoniska detaljer lämpliga för planteringsanordningar. Hvad som ännu fattas, är intresse och fantasi hos de byggande. Den senare kommer med det förre och detta åter gäller det att frammana, med handling kanske mera än med ord.

Stockholm i Febr. 1914.

Wilh. Klemming.

NÅGRA RÅD.

Den del av storstädernas befolkning som äro nödgade att över sommaren vistas inom staden, äro de, som högst uppskatta blommor och grönska. Man är icke nöjd med att få skåda de offentliga parkernas rika grönska och elegant blomsteranordningar, man längtar efter att komma i en mera omedelbar beröring med växtrikets barn och önskar att med egen hand sköta och smeka dem, glädja sig åt dess tillväxt och utveckling. Det gives väl knappast något mera omväxlande nöje än att så ett obetydligt frö eller sätta en späd planta, att dagligen vårda den och iakttaga dess underbara tillväxt och utveckling. För den som från barndomen uppväxt under storstadens förhållanden är växtvärldens levnadsvillkor icke alltid lika självklara som för den, som dagligen vistas i naturen, därför torde denna lilla uppsats för den naturkunnige komma att synas naiv, men erfarenheten visar, att råd och upplysningar ofta begäras för varje minsta detalj.

Stockholms Trädgårdsförening har på sitt program uppsatt som mål, att verka för stadens förskönande genom planteringar å gårdar, förgårdar, balkonger och tak. Med anledning härav framkommer den frågan, vilka förutsättningar finnas för dylik verksamhet? Gårdarna trånga och oftast cementlagda, förgårdarna smala och utsatta för

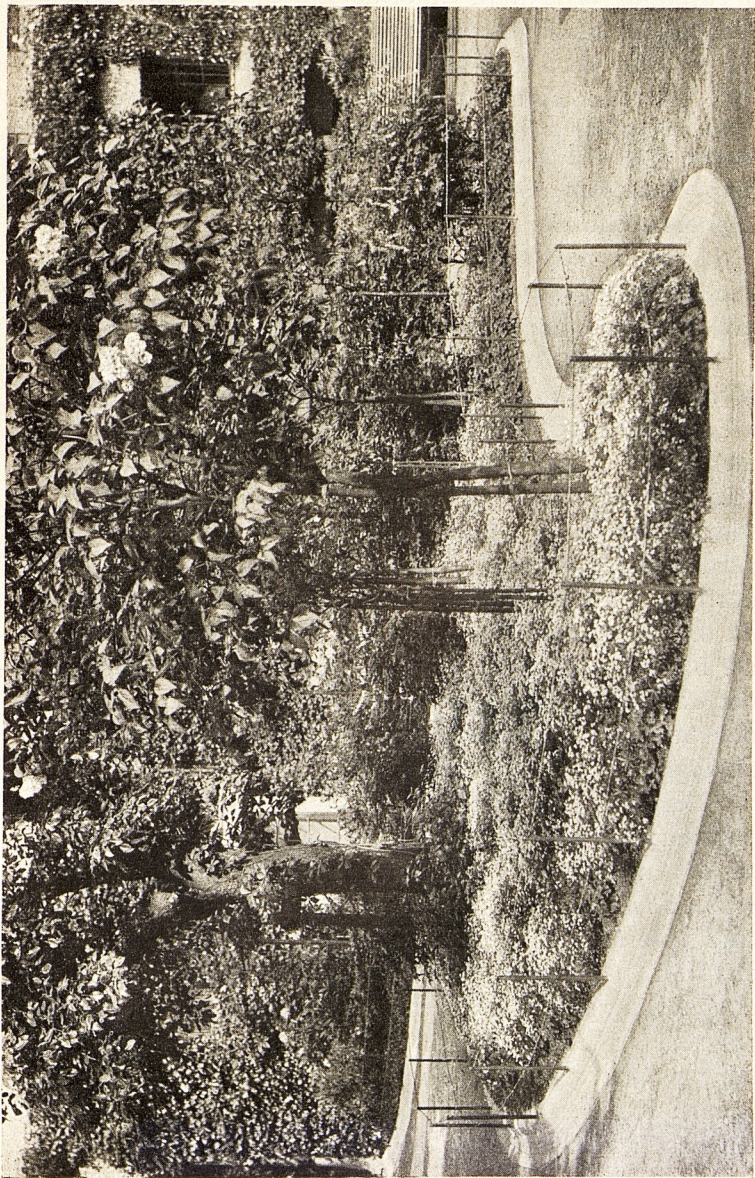
gatudamm och personlig åverkan, balkongerna små och svåra att utnyttja. Allt detta är sanning, men svårigheterna äro till för att övervinnas.

Gårdsplanteringar.

Det nutida byggnadssättet har utvecklats sig därhän, att gårdsutrymmet användes till bank- eller biograflokal; även vid sådant förhållande bör arkitekten och byggnadsmästaren tillse, att möjlighet beredes för en eller annan växtdekoration, t. ex. en kasett av cement stor nog att däri plantera en rank- eller slingerväxt, såsom Kaprifolium, vildvin, Wistaria, Akebia, pipranka eller fleråriga örtartade slingerväxter, såsom vinda, humle, vanlig eller gulbladig, hundrovor m. fl. eller ettåriga dito såsom japansk humle, Cobea, Mikania och rosenböror. Av ovan nämnda rankväxter kunna piprankan (*Aristolochia Siphon*) *Lonicera Caprifolium*, den vanliga vårblommande och den senare på sommaren blommande *Lonicera Periclymenum* mycket väl planteras mot nordlig sida å mur eller vägg. Den från Japan mycket prisade och använda Wistaria eller *Glycine chinensis*, ävensom klängrosen *Crimson Rambler*, *Clematis Jackmanni* med en mångfald av varieteter och färger äro växter värda att giva en god plats och någon extra omvårdnad under vintern. För att en dylik plantering skall kunna utveckla sig raskt fordras ett utrymme för jord till minst 30 cm. djup och en vidd, som måste anpassas efter de lokala förhållandena, ju större dess bättre.

Å en stenlagd gård kan plats för rankväxter för beklädande och dekoration av vägg eller mur beredas i fria grunden med ringa besvär, genom att uppbyta några stenar, borttaga grusfyllningen och ersätta med jord, stenarna kunna användas som skydd för jordkanten.

Uti en cementbelagd gård kunna också dylika anordningar för plantering i fria grunden göras medelst upp-



Underplantering av blåsippor och myskmadra (*Asperula odorata*). Centralbadet.

brytning av cementen, vilket dock bör ske så, att cementplanen icke onödigtvis skadas. Finnes möjlighet till plats för ett eller flera träd såsom kastanj, lind eller Sykomorlön bör rum kunna ordnas trots sten- och cementläggning. Kastanjen äger en särskild förmåga att anpassa sig under dylika förhållanden och utvecklas till verklig prydnad. Vem kan undgå att bli hänförd av en ung kastanj i blomsterskrud?

I huvudstaden och synnerligast i den s. k. Vasastaden finnas hundratals gårdar, som sakna spår av växtlighet, där något dock kunde göras för innevånarnas trevnad.

Ett ord till herrar husägare: se efter, om något kan göras för en ringa kostnad. I allmänhet klagas över, att planteringar å gårdar är omöjlig, där barn finnas, men detta är nog den obofjärdiges förhinder, ty barnen lära sig nog att respektera och akta om något finnes, som fäster deras uppmärksamhet. Vid ett besök å en gård där portvakten, en äldre fru, hade ordnat det synnerligen trevligt, frågades hur hon kunde lyckas så bra, då där funnes en så stor barnskara, varpå hon svarade, att barnen aldrig skada något för henne, »ty jag är sträng om det gäller, men också medgörlig, när någon kommer och ber om en blomma mot att erbjuda sig vara allmän åklagare.»

Förutom buskar och träd böra de fleråriga blomsterväxterna användas i stor utsträckning, där dessa icke äro så illa utsatta för skada av snö och isbildning under vintern från taken å de trånga gårdarna som buskar och träd. Deras antal och arter äro så rikhaltiga och deras anspråk på levnadsförhållanden så olika, att de ha användning på tusentals olika sätt. Den saftiga taklöken och dess gelikar Sedumarterna kunna knappast första eller svälta sig till döds, och andra kunna svårligen skadas av för mycken fuktighet, den ena arten utvecklar sig bäst i skarpaste sol, en annan i djupaste skugga.

Det skulle bliva allt för vidlyftigt att uti denna lilla uppsats tala om sorter och deras användning, jag vill endast säga, att den som skaffat sig ett litet antal s. k. perenna växter och följt deras liv från vår till vår blir omedvetet passionerad blomstervän och nöjer sig som sådan ej förr, än han är samlare; utrymme blir alltid. Om våren, när snön smälter, söker man kanske otåligt efter den första snödroppen, och vecka efter vecka komma nya upptäckter och i djupaste vintern söker man efter sin julros (*Heleborus nigra*), vilken försummat sin blomning så länge, att den öppnar sin vita blomkrona under det fotsdjupa snötäcket under december och januari.

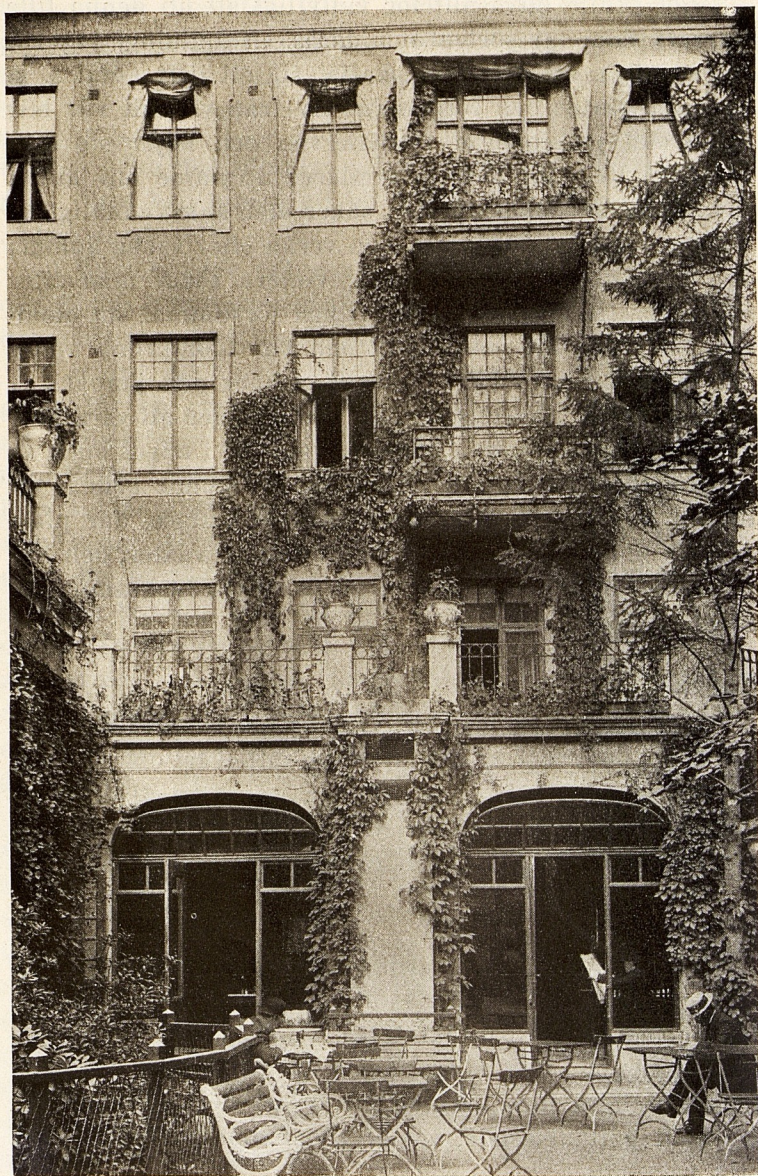
Min ärade läsare, som äger den fördelen att vara husägare i staden, fundera något på, om det i något hörn av gården eller mot någon inhägnadsmur kunde ordnas ett litet s. k. klipp-parti med en vattenbehållare, där plats gäves åt en samling blommande fleråriga växter, och husets innevånare skola helt säkert med sin tacksamhet ge valuta för kostnaderna.

Förgårdar.

Där förgårdar äro föreskrivna i stadsplanen, böra de skötas enhetligt, ty det faller sig rätt svårt och dyrbart för den enskilde husägaren att ordna saken på ett tillfredsställande sätt. Förgårdarna vid Karlbergsvägen hava under de senaste femton åren givit ett gott bevis härpå.

Jord.

Till plantering i fria grunden användes frisk näringsrik trädgårdsjord helst något lerblandad, den s. k. tobaksjorden eller jord, där tobak odlats under många år, bör utblandas med frisk åkerjord. Jord som utbjudes från grundgrävningsarbeten, är oftast död och omöjlig trots ett gott utseende, varför sådan bör användas med stor varsamhet.



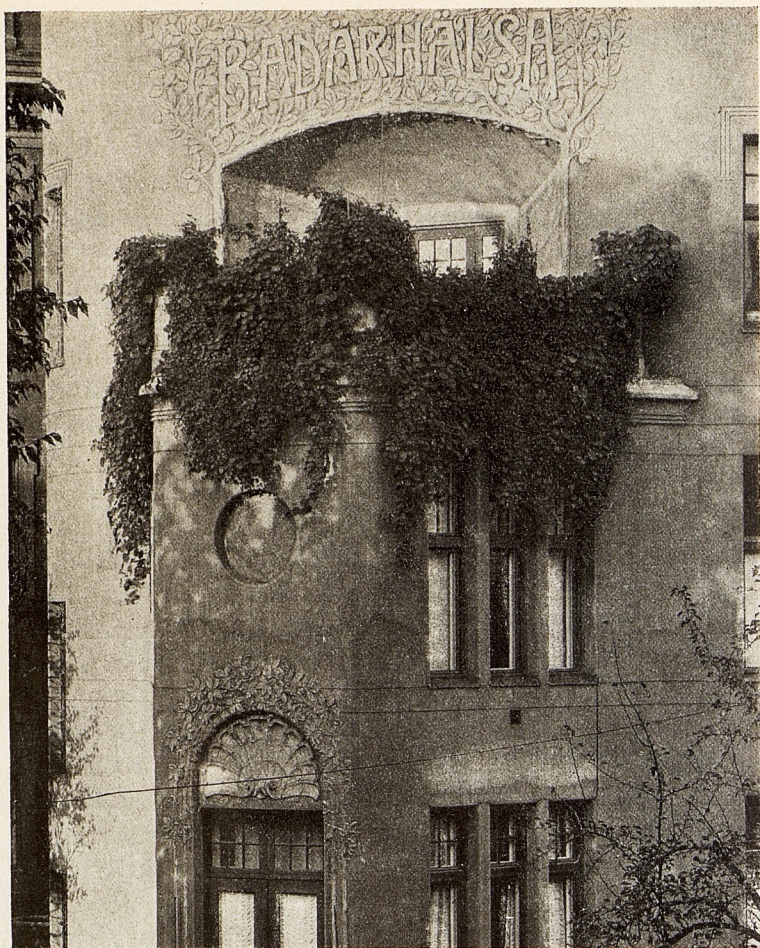
[Balkong och fönsterdekoration vid Centralbadet

Balkongplanteringar.

Ett rikt fält för omväxlande dekorativa anordningar gives härvid, och jag befarar att med något slags recept öka antalet av de redan befinliga schablonmässigt prydda balkongerna i husfasaderna, därför torde det vara klokast överlämna den egentliga utsmyckningsangelägenheten åt den estetiskt intresserade blomsterälskarens egen smak och kynne och inskränker mig till att lämna några rent praktiska anvisningar om växtmaterial, skötsel m. m. Den första frågan är, vilka förutsättningar finnas för att med gott resultat dekorera husfasaderna å dem befinliga balkonger, loggior och terrasser med växter. Vanligast förekommande s .k. sänggavelbalkonger äro rätt svåra att utnyttja, ty när en planteringslåda av de dimensioner, som äro nödvändiga, blivit placerad å golvet innanför det av smide bestående skyddsvärnet, återstår ej stor bit av golvytan, sättas lådorna utanför eller, såsom stundom sker, ovanpå barrieren, kunna lådorna genom sin form och sina störande färger mången gång vanpryda i stället för att pryda.

Önskvärdt vore, att vid nybyggnader iakttoges; att uti konstruktionen av huset anordnades fasta jordbehållare av sten eller cement, ej plåt eller järn, med nödigt bottenavlopp med möjlighet för bevattning direkt från vattenledningen, och vi hoppas, att herrar arkitekter skola uppmärksamma och beakta dessa anspråk i större utsträckning, icke endast å balkonger och terrasser utan även utanför fönster, invid portaler etc.

Till jordbehållare för balkong- och fönsterplanteringar, där andra anordningar ej finnas, tillverkas trälådor av $\frac{1}{2}$ -tums = 12 millimeter bräder, som böra vara minst 20 cm. djupa med den bredd, som de lokala förhållandena medgiva, dock minst 20 cm., lådor med mindre djup bör ej ifrågakomma, emedan det tunnare jordlagret



Terras planterad med Tropaeolum. Centralbadet.

svårligen kan hållas vid jämn fuktighet under högsom-
maren. Där trälådor av utrymmesskål ej kunna använ-
das, göres lådor av galvaniserad plåt; mot en sydlig vägg-
yta är nog klokt att ordna så, att plåtsidan blir beskuggad
på det att plåten ej må bli brännhet.

Alla för plantering avsedda jordbehållare, såsom krukor, urnor eller lådor måste vara försedda med bottenavlopp varigenom överflödigt vatten kan avrinna. Vid plantering i här ovan antydda fall bör följande iakttagas:

att om låda eller dylikt förut varit använd, skall den väl rengöras; att på botten lägges ett lag krossade tegel- eller lerkärlsbitar av hasselnötters storlek och därpå ett 3 cm. lag frisk och ren torvmull, det förra att underlätta vattnets avlopp, det senare för att absorbera en större mängd vatten, än vad den vanliga jorden förmår.

Den jord, som skall vara duglig att åstadkomma rik växtlighet under så starkt begränsade utrymmen, måste vara väl sammansatt med rik tillgång på växtnärsämnen och besitta den konsistens, att den förmår upptaga och absorbera vatten. Om man har anledning misstänka, att den icke är i besittning av tillräckligt med näringsämnen, kan tillskott göras genom att före planteringen väl inblanda förrådsnäring. Det numera i handeln förekommande växtnärsämnet Plantagen är ett efter fullt vetenskapliga grunder sammansatt sådant, som håller vad det lovar. 100 gram »Plantagens förrådsnäring» blandat i en halv hektoliter jord före planteringen är särdeles nyttigt. Vi skola framdeles under rubriken Vattning återkomma med några erinringar angående näringsämnen.

Växtmaterial.

Att själv uppdraga plantor till sin balkong- eller fönsterplantering är ju det mest nöjsamma och borde i större utsträckning försökas i synnerhet av dem, som anse sig icke vilja göra någon större utgift för inköp av förkultiverade plantor och växter i krukor, varmed anordningen kan göras färdig i ett enda tag.

Den för hithörande ändamål mest användbara och lättodlade växt är den s. k. indiska krassen *Tropeolum major* i alla dess växlande former och färger.

Fröet säs i början av april i vanlig blomsterkruka eller mindre låda, det kan nedtryckas ungefär 2 cm. djupt i jorden, ett på varje kvadratcentimeter. När plantorna blivit ett par veckor gamla, utplanteras de fyra å fem stycken i en 4 tums kruka, ställas i skuggan över en dag, hållas sedan vid jämn fuktighet, till de mot slutet av maj kunna utplanteras på för dem avsedda platser.

Av krassen finns följande former eller klasser:

Tropeolum majus, rankande, i flerfaldiga färger, bäst för friland;

Tropeolum nanum låg utan rankor, i flerfaldiga färger, bäst för friland.

Tropeolum Lobbianum med långa rankor, bäst passande för balkonger. Av den senare finnes en mångfald vackra former; en ny sort *hederæfolium coccineum* med murgrönsformade metallglänsande blad och skarlakansfärgade blommor är särdeles effektiv. Vid inköp av frö torde vara säkrast begära en särskild sort eller färg, ty när endast krasse begäres, lämnas vanligen i brådskan blandade färger, som ofta kunna vara rätt tråkiga, ty i detta fall är rätt viktigt att veta, vilka färger man vid anordningen har att göra med.

Den *Canariensiska* krassen, *Tropeolum peregrinum*, med sina små gula blommor är mycket snabbväxande, är synnerligen användbar vid dekorationer, där långa rankor behövas; den säs och behandlas för övrigt liksom föregående.

Klockrankan, *Cobea scandens*, har blå blommor, växer raskt, är utmärkt, där man önskar bekläda större ytor, men trivs ej i skugga, den kan säs och behandlas på förut angivet sätt, fordrar riklig näring.

Blomman för dagen, *Ipomea purpurea*, är en praktfull, rikblommande planta med något mer än meterlånga, slingrande revor, är utmärkt för beklädnad av

smidesbalkonger. Den skarlakansröda sorten *coccinea* är synnerligt effektiv, älskar sol och värme.

Storblommiga luktärter, *Lathyrus odoratus grandiflorus*, fordrar visserligen djup och kraftig jord, dock kunna de odlas i lådor och utveckla sig väl under god vård. Klokast är att så ärter i kruka eller låda såsom



Smakfullt anordnad balkongplantering med arkitektoniskt ordnade rankor av *Tropeolum peregrinum*.

Strandvägen 7. Fru Dehn.

Trädgårdsföreningens pris 1913.

förut är antytt, för att få dem något tidigare i blom kunna de sås någon vecka tidigare t. ex. sista veckan i mars, om planteras sedan i 4 tums krukor och utplanteras då starkaste nattfrosten är över, i de lådor, som därtill äro avsedda. *Lathyrus* är tämligen motståndskraftig för kyla, såväl småplantor som fullt utväxta. Luktärtan har bli-

vit en modeblomma och förekommer nu i hundratals former och färger. Spencertypen med vågkantade stora blommor är den finaste. De böra planteras tämligen glest, t. ex. 10 cm. mellan varje planta i enkel rad; alltför tätt satta bliva de snart glesa nedtill.

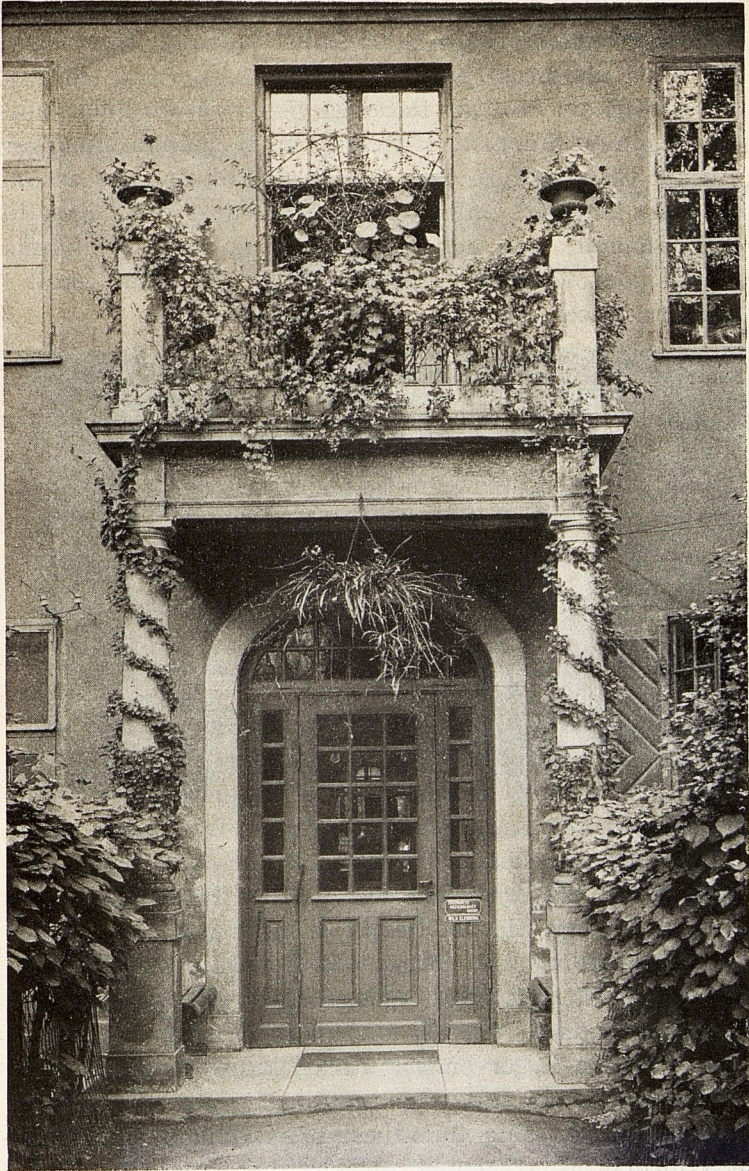
Rosenbönor. För att få dem i blom så tidigt som möjligt böra de sås i början av maj för att utplanteras i slutet av samma månad.

Petunia. Petunia hybrida är värd uppmärksamhet för balkonger för omväxling med de så vanliga Pelargonionerna. Fröet är mycket finkornigt, kan sås i kruka i slutet av mars, som täckes med helt tunt, 1 millimeter, jordlager. Krukan täckes med en glasskiva och hålles vid jämn fuktighet. Vid vattning är bäst att nedsänka krukans i ett vattenfyllt kärl, så att vattnet kan intränga genom krukans bottenhål och genomfukta jorden. När plantorna blivit ett par veckor gamla, omplanteras de i krukor och utsätts sedan med krukklumpar samtidigt med övriga sorter.

Clarkia, Clarkia elegans, i synnerhet de nya sorterna Purple King eller Orange King, purpurröd, Salmon Queen, laxrosa, Skarlakansdrottningen, äro ovanligt förnöjsamma och lättodlade växter, de blomma oavbrutet under hela sommaren. Som de äro ömtåliga för omplantering, är bäst att så några frön i varje kruka och utgalla plantorna, så att endast 2 à 3 stycken lämnas i varje, de utplanteras med hel krukklump. Sådden skötes i likhet med vad som blivit föreskrivet om Petunia.

Balsaminer, Impatiens balsamina, i mångfaldiga färger och former. Varför hava de blivit bortglömda? Köp frö och så dem i mars, de äro värda att bli ihågkomna.

Till platser, där man önskar rik grönska för skydd eller skugga såsom på terrasser eller större balkonger eller loggior, är den Japanska humlen, Humulus ja-



Balkong i Centralbadets trädgård.

ponicus att rekommendera. Den utvecklar en enorm växtlighet. För plantering i lådor är bäst att så den i krukor, kan även sås direkt på kalljord.

I fråga om exotiska fleråriga växter såsom Pelargonior, Begonior, Fuchsia, Heliotrop m. fl., kunna amatörer mycket väl uppdraga dem genom sticklingar eller såsom det mera familjärt kallas »skott», det fordrar visserligen tid och tålmod, men det är ju alltid nöjsamt att kunna påvisa goda resultat. Hur det tillgår att »sätta skott i burkar», anser jag vara onödigt att orda om.

Fönsterplanteringar.

I nyare hus är det numera vanligt, att fönstren kunna öppnas inåt, under sådana förhållanden är det särdeles lätt att ordna en plantering i låda av trä eller plåt utanför fönsterkarmen, och då detta är bekvämt att sköta inifrån rummet, borde dylikt kunna förekomma i rätt stor utsträckning.

Må det tillåtas göra några antydningar om, hur dessa kunna sammanställas.

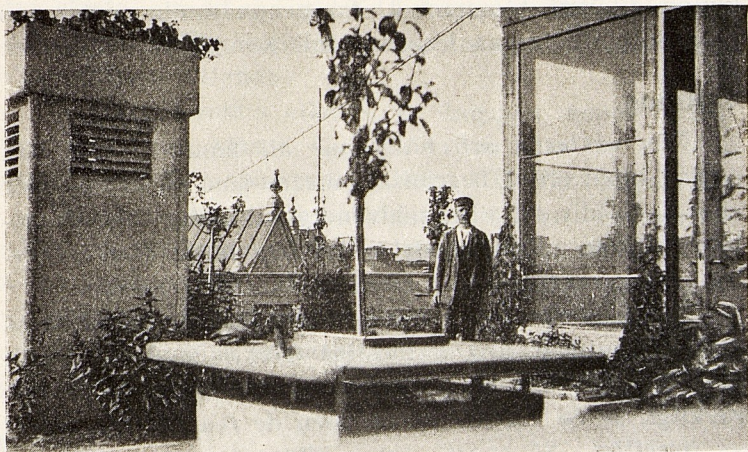
En rosengård i smått. En låda till fönstrets hela bredd t. ex. 120 cm. lång, 20 cm. bred och dito djup. Sätt däri en rad 10 st. Polyanta rosor, sorterna M:me Norbert Levavasseur, en klängros Crimson Rambler uppdrages vid karmen å båda sidor, vid framsidan sättes en rad Begonia semperflorens med hängande grenar att skyla lådan. Eller en rad Rosen- eller Kameliabalsaminer och en rad Clarkia Purple King o. s. v.

Angående valet av färger och färgsammanställningar är talet om att den färgen »gör sig icke» eller »går ej» numera övertvunnet. Nu vill man hålla före, att alla färger »gå», konsten ligger endast uti att kunna använda dem på ett tilltalande sätt efter rum och plats. Enär våra damers, genom sina toilettbestyr uppodlade smaksinne bäst förmår råda i denna angelägenhet, uttalar jag här-

med min förhoppning om att blommornas färger framdeles skola komma att utnyttjas mera omväxlande än som hittills varit förhållandet på detta område.

Takplanteringar.

Planteringar på tak, detta kan man bli frestad räkna som något absurt. Taklök och torvtak hava vi alla sett ute i obygderna, men takträdgårdar torde vara något för



Takplantering, Götgatan 7.

Österlandet men ej för oss nordbor. De finnas dock fastän undantagsvis.

Under en vandring på gångbanorna vid våra storstadshus en solig senvinterdag, när istapparna ramla om öronen och vattnet sprutar från de isfyllda stuprören, kan man få anledning fundera över, om taken på våra storstadshus äro förståndigt konstruerade. Skulle takfall mot gata vara tillåtet? Byggdes taken platta och takvattnet leddes till marken i frostfria rör inuti husen, då kunde

takytan utnyttjas och trevnaden och säkerheten på gångbanorna förbättras.

En takträdgård bör ordnas med rikt och omväxlande men ändå fullt lämpligt växtmaterial. Blommor, bär och frukter.

De fleråriga blomsterväxterna hava härvid stor användning, ävensom ettåriga sådda tidigt på våren direkt i jorden, såsom ringblommor, vallmo, vinda, riddarsporrar, sömntuta m. fl. När blomsterlökar såsom tulpan, narciss, crocus och scilla utsättes om hösten, kunna ettåriga blommor t. ex. ovannämnda sorter sås samtidigt, de kunna i sådant fall komplettera lökarna.

Vattning.

När växterna äro hänvisade att hämta vatten och näring inom ett så begränsat område som en kruka eller eller låda, blir det alltid nödvändigt att under vegetations-tiden tillföra näringsmedel i flytande form, enär naturlig näring svårligen kan användas på detta område.

Den som vårdar växterna, måste lära sig förstå deras tysta önskningsar, äro de törstiga »sloka» blad och blommor, äro de hungriga blekna de och falla av, ha de tillräckligt, se de välmående ut, men de reagera lika snart av överflöd. Så snart växten efter utplantering börjat sin normala tillväxt gives minst en gång i veckan flytande gödselblandning, enligt de recept, som i varje fall medfölja preparaten. I handeln förekomma en rad dylika, vilka icke besittå de egenskaper, som etiketten angiver. Det i huvudsak efter den tyske vetenskapsmannen professor Wagners teorier sammansatta och här i landet tillverkade »Plantagen», jämte några andra, ex. Reform, Dahls och Clay's kunna förordas. Det förstnämnde har hittills varit det mest verksamma.

De konstgjorda gödselmedlens huvudbeståndsdelar äro: kväve, fosforsyra och kali, vilka äro växternas hu-

vudnäringsämnen. För att växterna skola kunna tillgodogöra sig jordens näringsbeståndsdelar fordras även vatten, vilket icke endast är ett viktigt näringsämne, utan absolut nödvändigt i tillräcklig mängd.

Gödselvatten bör ej givas när jorden är starkt uttorkad, ej heller i stark sol.

Skadedjur.

När växterna av någon anledning afstanna i växten, bliva de oftast angripna av bladlöss, vilka kunna göra stor skada, om de ej i god tid bekämpas. Ett enkelt och billigt icke giftigt medel är besprutning med Kvassialut, vilket tillagas sålunda:

25 gram Kvassia eller s. k. flugspån, köpes i färg- eller fröhandel, slås i $\frac{1}{2}$ liter vatten som får stå i 12 timmar, varefter spånen fränsilas. 100 gram såpa löses i $\frac{1}{2}$ liter hett vatten, som blandas med luten. Sedermera utblandas vätskan med 4 liter kallt vatten. Sprutas vid behov med en fint fördelande spruta eller med s. k. refracheur. Medlet bör upprepas så snart kryp observeras. Ett färdigt preparat kallat Qvassin finnes i handeln och säljes i små tuber à 60 öre.

Skötsel.

Förutom vattning och nödig ans, såsom jordens uppluckring i ytan, bortplockning av gulnade eller eljes skadade blad, galler, att dagligen ordna och leda växterna i åsyftade former och riktningar efter befintliga stöd eller ledtrådar. Slingerväxterna, såsom pipranka, rosenbönor, humle och vinda, vira vanligen sina späda stänglar eller revor från vänster till höger om smala störrar eller grövre trådar i lodrät riktning, men skola de ledas vågrätt är daglig hjälp av nöden. Klångväxter, såsom Clematis Cobeia, Luktärter m. fl., fästa sina fina klångtrådar om befintliga föremål, trådar eller nät. Klät-

terväxter, såsom murgröna och *Ampelopsis Veitchii*, kunna med hjälp av sina luftrötter krypa å väggar och murar. Rankväxter, såsom *Caprifolium*, vildvin och klängrosor, är nödigt att med bast fastbinda vid för dem ordnade spalier och ledtrådar.

Vid användning av nu senast omnämnda växter bör iakttagas, att man i möjligaste mån använder dem till dekoration å arkitekturen och ej för att skyla och gömma densamma. Murar och vanprydande föremål täckas bäst genom att draga galvaniserade järntrådar av segelgarns grovlek såväl i lodrät som vågrät riktning, varvid bildas 15 å 20 cm. stora rutor, detta till stöd för rankorna. *Caprifolium* och vildvin bliva med åren tätta och risiga, vilket förekommes genom att redan från början årligen under vintern borttaga överflödiga rankor av sista årsväxten, därigenom vinnes rikare blomning och fruktsättning.

Träd och buskar, planterade i fria grunden, behöva vanligen vid ihållande torka om sommaren vattnas en och annan gång. Dröj ej därmed, tills löven börja vissna, utan vattna så snart det är att befara, att jorden är uttorkad!

Ett träd eller en större buske är ej hjälpt med en eller ett par liter, utan så mycket jorden kan upptaga. Upprepa vattningen efter en vecka, om väderleken ger anledning därtill!

Axel Olsson.



Balkonglådor. Lanternor och Lyktor, flera stor-
lekar, Båtpumpar, Loggar, Hytt-
lampor & Ljusstakar, Brännare, Glas & VeKar, Sprutor, Olje-
kannor, Mistlurar & Polettbössor.

Beställningar och Reparationer. Metalltryck.

J. C. LARSÉN & C:o

BLECK- & PLÅTSLAGERI

R. T. 24 75 43 Österlånggatan 43 A. T. 27 34

Bröderna Sandströms

Riks Söd. 485



Snickerifabrik

Allm. 3345

100 Götgatan 100

Specialité: Skidtillverkning ———

Balkonglådor, butiksinreden, våningsreparationer, boning
af parkettgolf samt alla slags snickeriarbeten utföras
omsorgsfullt och till lägsta priser.

KLEMMINGS FOTO- GRAFI-ATELIER   **Rekommen-
deras**

DROTTNINGGATAN 88 2 TR.

RIKSTEL. 9192

CENTRALBADETS PARK

ALLM. TEL. 5252

*Ateliern öppen för fotografering: Hvardagar fr. kl. 9 f. m.—5 e. m.
Söndagar fr. kl. 10 f. m.—3 e. m.*

Utfotografering på beställning.

OBS.! Ateliern hålles stängd alla Söndagar under Juli och Augusti.

GUSTAF ANDERSSON

TRÄDGÅRDSMÄSTARE

Villa Björkhyddan

Vasavägen — Lidings Villastad — Riks Lidings 159

Tillhandahåller växter, plantor och frö (till balkonger)

Utför TRÄDGÅRDSANLÄGGNINGAR och PLANTERING.

Försäljning af FRUKT och GRÖNSAKER samt VÄXTER.

Kransar bindas.

Buketter bindas.

ENOCH CEDERPALM

TRÄDGÅRDSARKITEKT

Standvägen 13

Riks 13588

Trädgårdsanläggningsbyrå - Jansson & Hallström

Rikstel. 15549 49 Regeringsgatan 49 Allm. tel. 26677

Åtager sig: Anläggning och omändring af herrgårds- och villa-trädgårdar öfver hela landet. *Balkong- och förgårdspanteri* gar samt *underhåll af trädgårdar i Stockholm med omgifningar*. Plan- och perspektivritningar till anläggningar och växthus utarbetas. Alla materialier tillhandahållas. Flerårig praktik från Tyskland, Frankrike och Schweiz jämte besök vid tysk trädgårdsarkitektskola. Prima referenser. Moderata priser. Prisbelönta ritningar i Landskrona och Västerås 1913.

A. J. ANDERSON

Trädgårdsanläggare - Djursholm

Allm. Tel. Djursh. 163

Utför: Ritningar och kostnadsförslag. Anlägger Parker, Frukt- och Villaträdgårdar, Förgårds- och Balkongplanteringar, Lawn tennisbanor m. m. Alla erforderliga materialer såsom jord, gödsel, grus, träd och buskar samt växter för grupp- och balkongplanteringar finnes anskaffas, allt till moderata priser. Flerårig praktik i såväl in- som utlandet. Referenser från många utförda anläggningar.

A. G. Anderssons Handelsträdgård

Ronningen vid skolplan

SALTSJÖBADEN

Rekommenderar sig till utförande af *alla slags binderier*.

Stort lager af *Blomsterplantor, Balkongväxter, Blommor & Grönt*.

Planteringar, anläggningar och skötsel af trädgårdar.

Allt till moderata pris.

Rikstelefon 244

Centralbadets

Såp- & Tvålfabriks-
aktiebolag

Tunnelgatan 14

Allm. 285 84

Riks 93 98

O så'n tvål

Qvintessence-tvål

m. fl. utmärkta toilette-tvålar

Grönsåpa Kristallsåpa

Begär vår såpa och tvål hos Eder handlande.

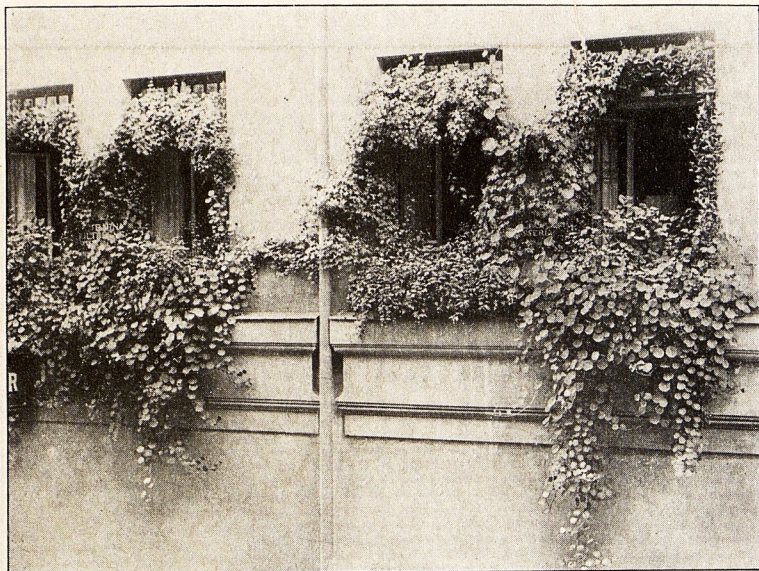
*För balkongträdgården erforderlig torv-
mull finnes till salu i*

Gust. Olsons foderaffär

Södra Bantorget

Allm. Tel. 3733.

Rikstel. 3757



Systrarna Hultgrens fönsterträdgård, belönad 4 år å rad med pris vid tävlan.

Till PLANTAGÉN, Rönninge.

Med anledning av Eder hänvändelse till oss angående »Plantagén», är det oss ett nöje att meddela att vi med detsamma uppnått ett utomordentligt resultat.

Vi hava nu under 4 års tid använt Plantagén i vår lilla fönsterträdgård och belyses den effekt det haft på det mest eklatanta sätt med bifogade bild.

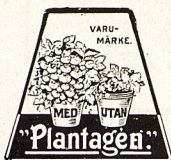
Särdeles utmärkt hava vi funnit det s. k. »Plantagén-Förrådsnäringsaltet», som satt oss i tillfälle att hela denna tid använda samma jord i lådorna, en sak som ej nog kan prisas av alla dem som bo i staden och äro hänvisade till att köpa sin jord »litervis».

Detta i förening med »Näringsaltet», härom äro vi övertygade genom 4 års erfarenhet, har till stor del bidragit till det lyckliga resultat vartill vi kommit och den glädje vår lilla fönsterträdgård berett oss, och vi vilja därför på det livligaste tillråda en var som sysslar med blommor att använda »Plantagén».

Stockholm den $\frac{2}{3}$ 1914.

Systrarna Hultgren.

Plantagén erhålles hos alla välsorterade fröhandlare i hela landet eller direkt från fabriken.



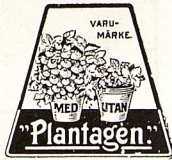
Trädgårdskonstgödningsaffären

"PLANTAGÉN"

FABRIK &
KONTOR

RÖNNINGE
Invid Stockholm

RIKST. 24
ALLM. 10



www.books2ebooks.eu