

ÖSTBERG, RAGNAR

Ett hem : dess byggnad och inredning :
av Ragnar Östberg.

Bonnier
1913

EOD - Miljoner böcker bara en knapptryckning bort. I mer än 12 europeiska länder!



Tack för att du väljer EOD!

Europeiska bibliotek har miljontals böcker från 1400- till 1900-talet i sina samlingar. Alla dessa böcker går nu att få som e-böcker – de är bara ett musklick bort. Sök i katalogen från något av biblioteken i eBooks on Demand- nätverket (EOD) och beställ boken som e-bok – tillgängligt från hela världen, 24 timmar per dag och 7 dagar i veckan. Boken digitaliseras och blir tillgänglig för dig som e-bok.

EOD bokens fördelar!

- Få samma utseende och känsla som med originalet!
 - Använd ditt standardprogram för att läsa boken på skärmen, zooma och navigera genom boken.
 - *Sök*:* Använd fulltextsökning för enskilda fraser.
 - *Klipp & klistra*:* Kopiera bilder och delar av texten till andra applikationer (t.ex. ordbehandlingsprogram).
- *Ej tillgängligt i varje e-bok.

Villkor för användning

Genom att använda EOD-tjänsten accepterar du de villkor som ställs av biblioteket som äger den aktuella boken.

- Villkor för användning: <https://books2ebooks.eu/csp/sv/nls/sv/agb.html>

Fler e-böcker

Redan nu erbjuder 40 bibliotek från 12 europeiska länder denna service. Sök böcker tillgängliga för den här tjänsten: <https://search.books2ebooks.eu>
Mer information finns tillgängliga via <https://books2ebooks.eu> boken.

ENT-
NGEN
NDIS
ETER

140



Kungl. Biblioteket
STOCKHOLM

Polygr.

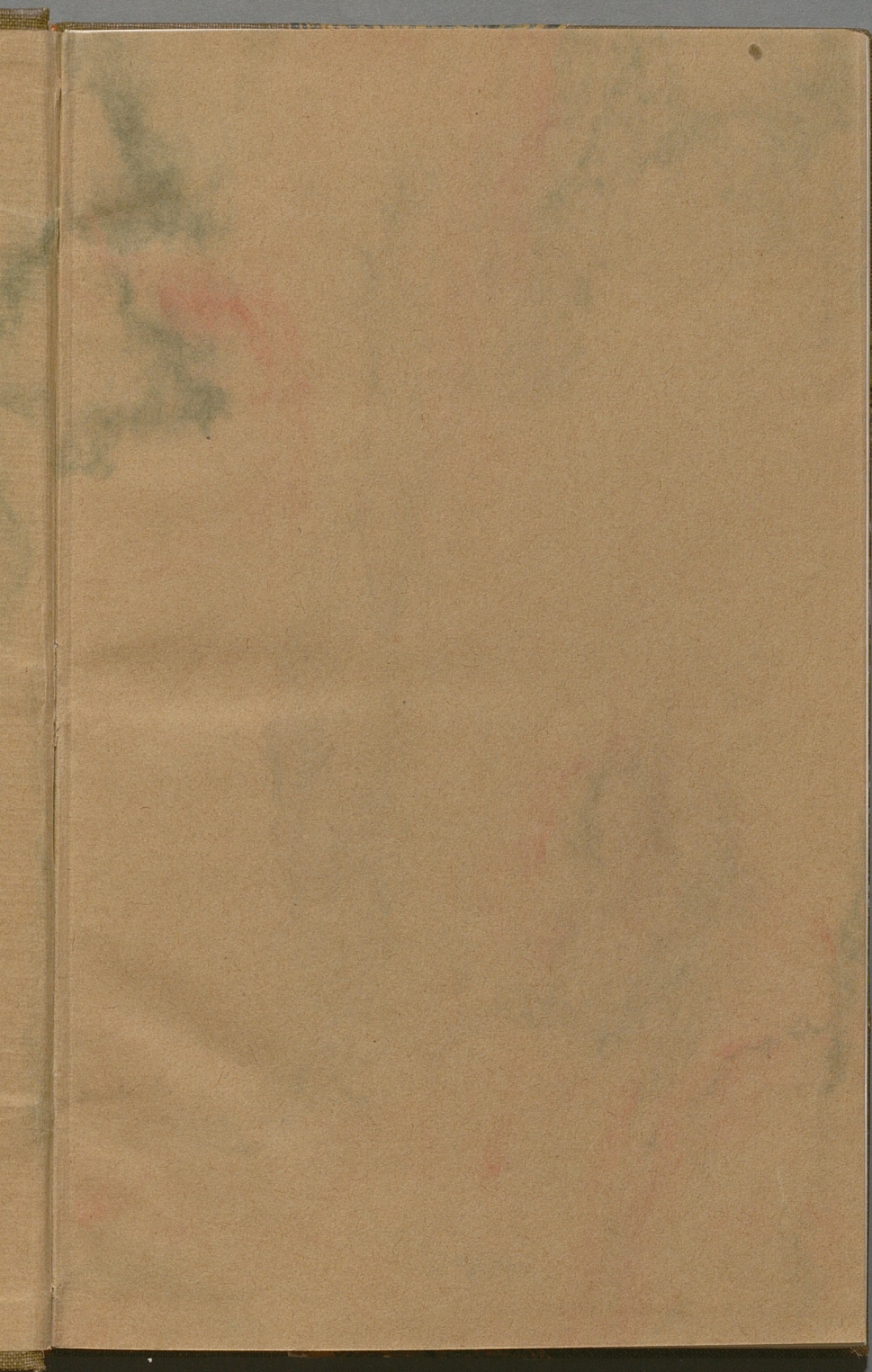
Sällsk.

Upps.

Ex. C

*Polygr.
Sällsk
Upps.
Ex. C*

G. HEDBERG
K. HÖFDBINDARE
STOCKHOLM





ETT HEM

DESS BYGGNAD OCH INREDNING

AV

RAGNAR ÖSTBERG,

arkitekt.

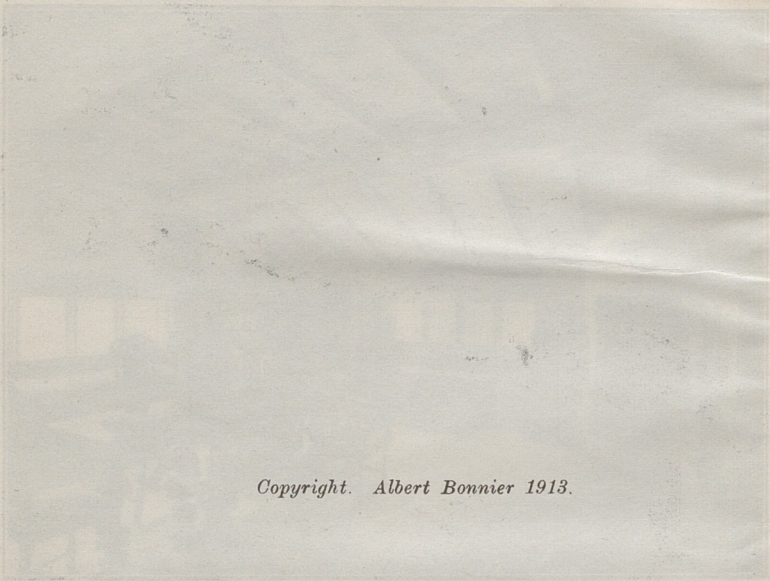
FJÄRDE UPPLAGAN

(Fjortonde—nittonde tusendet)

—•••—
STOCKHOLM.

ALBERT BONNIERS FÖRLAG

STUDENTFÖRENINGEN VERDANDIS SMÅSKRIFTER 131



Copyright. Albert Bonnier 1913.

ETT HEM

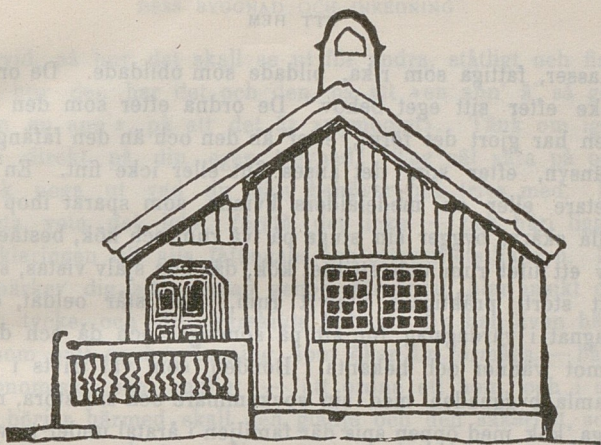
DESS BYGGNAD OCH INREDNING

AV
RAGNAR ÖSTBERG

FLÅRDE UPPLAGA

STOCKHOLM

ALB. BONNIERS BOKTRYCKERI 1913.



Må var och en som bygger besinna att han bygger för *sig*, för *sin* trevnad, för *sitt* behov, efter *sina* tillgångar och för njutande av *sina* goda vanor. Att han bygger och möblerar för att bädda åt sig ensamt och de sina gott och väl och trivsamt i vardagslag, att allt vad han gör är noga beräknat att tillfredsställa det han i sitt dagliga liv behöver av praktiskt gott och vad han därutöver förmår av gott behag. Bygg icke, inred icke, möblera icke för dina vänner, för dina gäster, för främmande, som komma och gå! Vänner och gäster äro dig till skada, om din hänsyn till dem lockar dig att frångå ditt personliga bästa. Livsarbetet och allmänna krav tvinga ofta härtill, men låt hemmet vara din egen kära fristad, som du bygger och reder för ditt eget jag och de dinas värma. Dina verkliga vänner förstå behaget att någon gång få dela med dig just detta.

Men vem kan vara så oförståndig att ordna sitt hem på annat sätt? Jo, de allra flesta, flertalet inom alla

klasser, fattiga som rika, bildade som obildade. De ordna icke efter sitt eget behov. De ordna efter som den och den har gjort det förut, efter än den och än den fåfängans hänsyn, efter som det anses fint eller icke fint. En arbetare eller en medelålders kvinna, som sparat ihop sin lilla skärv, bygger sin stuga på två rum och kök, bestående av ett litet rum och ett litet kök, där hon själv vistas, samt ett stort, präktigare utstyrt rum, som står oeldat, obegagnat i vardagslag för att på söndagar och då och då ta emot vänner och bekanta. Bonden, som väl trivts i den gamla byggnaden med sin sovkammare och sitt stora, rymliga kök med öppen spis där familjen i årtal under trevnad samlats, bygger, blott för det är »nymodigt» och för att grannen gjort så, ett nytt stort hus i två våningar med ett orimligt antal fönster runt om, och där bakom raden av fönster ofta endast finnas kalla, omöblerade rum, som ståta mot landsvägen med sina gardiner, medan husfolket alltjämt sitter i köket, som nu alldeles förlorat sin karaktär av vardagsrum och förminskats till ett eländigt herrskapskök. Stadsbon, som hyr, inreder och möblerar sin bostad med övervägande tanke på sina främmande, där, vid lägliga tillfällen, sängkammaren förvandlas till spel- och rökrum. Vår bildade ungdom vid universiteten har i det längsta uppfört nationshus, deras *hem*, där festlokaler fullständigt fördriva möjligheterna till anordningar för intimt behag och intelligent samkväm. Visar ej detta hur sällan det väsentliga, det *vardagliga* behovet lägges till grund för ordnandet av ett hem hur liten aktningen är för det egna jaget, för vardagens arbete och vardagens vila. Förnuftet säger likväl att det är allt detta för vilket hemmet är sätet. Det är *jag* och *mitt eget*, som där främst skall ha det riktigt gott, så gott som jag förmår och jag ensam förstår att reda det åt mig för att där njuta arbete, vila och behag var dag — de äro ej så många på denna jorden. För din egen skull, tänk ej på fester, vänner och bekanta

härvid, på hur det skall se ut för andra, ståtligt och fint, på hur den har det och den, på att »en ann' ä' så god som en ann'», på att det är »nymodigt». Tänk om igen och direkt på din egen trevnad! Tag väl vara på och tänk noga ut vad du själv behöver och trivs med. De flesta veta det icke, förstå det icke — och häri ligger förklaringen till alla fåfängans och oförnuftets hänsyn. Du utmärker dig själv redan genom förvärvat klar insikt om ditt tycke och ditt särskilda behov. Du har även häri genom nått en begränsning, som ökar din förmåga — både ekonomiskt och andligt — att ordna ett hem, och i det du börjar härmed skall den glädje och den säkerhet, som följer en medveten vilja, ge just den hållning på din boning, som är den rätta och den värdiga, nämligen din egen.

Då det gäller att bygga och att bestämma rummens antal, storlek och inbördes läge må du erinra dig att ju mindre den ekonomiska tillgången är, desto större betydelse har matfrågan och desto mer måste det hela koncentrera sig kring att tillfredsställa de två primitivaste behoven, äta och sova. Allt efter som tillgångarna växa och kulturbehoven ökas, men först då, träda dessa behov i bakgrunden och de utrymmen som erfordras för dem i ett hem få en allt mindre framträdande karaktär. Denna grundlag i rumsekonomi skulle man tro tillämpas såsom av sig självt i verkligheten. Men ingalunda. Där arbetas bland de mindre bemedlade med händer och fötter emot denna ekonomiska grundlag, som så lätt i sin tillämpning kunde omformas till en vacker dygd. Deras byggnadsinredning går dess värre i regel ut på att så mycket som möjligt *dölja* de verkliga behoven och ändamålen, och försumma dessa för att ge sken av högre välstånd och bekvämare vanor.

Som illustration härtill må relateras följande lilla händelse: En medelålders ogift kvinna kom och visade mig av henne själv uppgjorda planritningar till sin stuga (»villa»

som hon kallade den), rymmande tambur, kök och två rum. Hennes lägenhet bestod sålunda av ett stort rum, kallat förmak, med fyra fönster och två dubbeldörrar, ett litet rum, sängkammaren, med två fönster och två dubbeldörrar samt ett kök, mycket knappt tilltaget. Jag yrkade genast att köket och sängkammaren skulle göras större på förmakets bekostnad och att detta skulle användas till matsal och vardagsrum.

»Men vi äta i köket, jag och min syster, som bo tillsammans och förmaket vill jag ha fint, då någon kommer,» sa' hon.

»Jag trodde ni byggde för er egen trevnad. Det stora rummet skall ni då ordna riktigt trevligt för er själva i vardagslag, och köket, där ni vistas så mycket, måste bli större.»

»Nej, *aldrig* vilja vi stöka till vårt förmak! Det där kan vara för folk som har råd. Hur skulle det bli om vi jämt använde det? Där skulle städas och dammas varenda dag. Möblerna skulle nötas och smutsas och vi ha ingen tjänare att sköta om det. Nej — det rummet ha vi icke råd att använda och elda varje dag. Det ska stå för våra främmande.»

»Men hur kan ni vara så oförståndig att bygga och bekosta ett helt rum åt era främmande på det viset. Varför icke spara, bygga endast för egen räkning, och blott göra ett medelstort rum och ett riktigt stort kök, som ni verkligen behöver och själv använder.»

»Som om vi skulle vara torparfolk! Kan vi be våra vänner sitta i köket, då vi kan få ett fint rum att visa?»

»Det blir bara väl trångt och tråkigt för er själva, ty ni bygga ju för att själva bo gott, medan det stora, dyrbara och av er obegagnade rummet står och väntar att ståta för era vänner.» Men förgäves! Hon var säker. Samma oförnuftiga säkerhet är allmän, ty det gäller framför allt, att det hela skall se »herrschaftligt» ut, medan

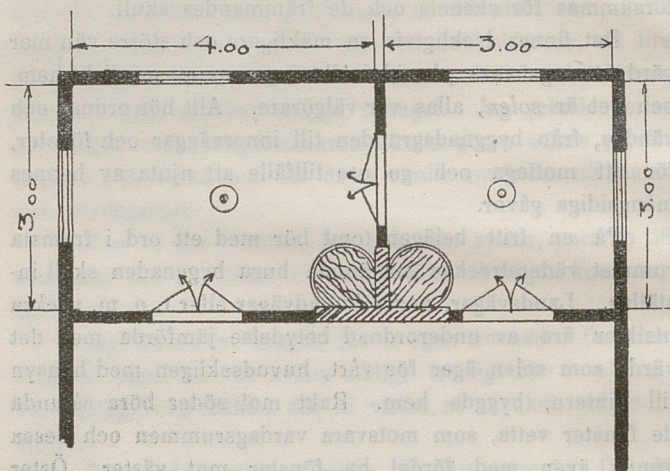
rymligheten och bekvämheten i kök och sovrum fullständigt försummas för skenets och de främmandes skull.

Det finnes lyckligtvis en mäktigare och större vän mer värd att taga vara på vid inriktningen av ett nordiskt hem, och det är *solen*, allas vår välgörare. Allt bör ordnas och vändas, från byggnadsgrunden till innerväggar och fönster, för att mottaga och ge oss tillfälle att njuta av hennes mångsidiga gåvor.

På en fritt belägen tomt bör med ett ord i främsta rummet väderstrecken bestämma huru byggnaden skall inställas. Landsvägar, andra huvudvägar eller t. o. m. vackra utsikter äro av underordnad betydelse jämförda med det värde som solen äger för vårt, huvudsakligen med hänsyn till vintern, byggda hem. Rakt mot söder böra sålunda de fönster vetta, som motsvara vardagsrummen och dessa kunna även med fördel ha fönster mot väster. Öster är i främsta rummet ett lyckligt väderstreck för sovrummen och ingen bör åtminstone under vintertiden ha något emot att stiga upp i sällskap med solen i sitt rum. Norr är väderstrecket för kök, skafferi, tambur och andra ekonomi- och nyttighetsutrymmen. *Kompassen* är således din säkra och trygga rådgivare vid inriktningen av din bostad, vare sig denna är liten eller stor och sedan du väl bestämt byggnadens läge med hjälp härav kan du börja tänka på byggnadens anordning i plan.

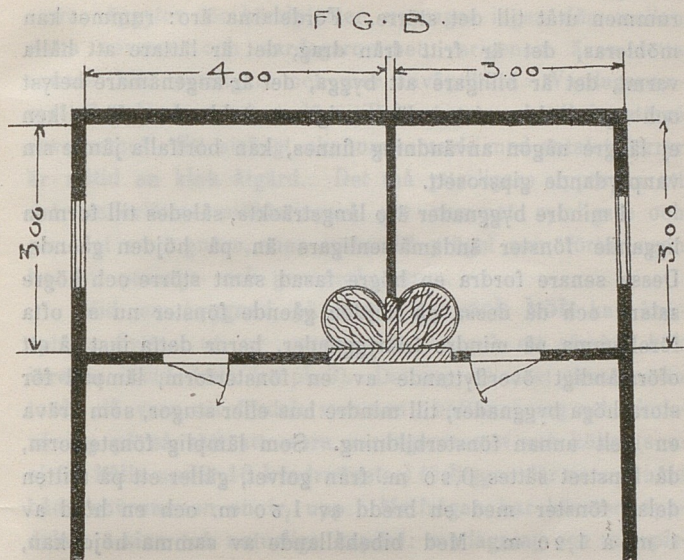
Om du då bygger en stuga på, som det kallas, **ett rum och kök** eller som det riktigare bör benämnas, ett matrum och ett sovrum (se pl. 1), så måste matrummet bli det allra väsentligaste rummet och bli ditt vardagsrum. Det göres stort, ej mindre än 25 kvadratmeter, och inredes på allt sätt ändamålsenligt och blir på samma gång matsal, vardagsrum och kök. Ingenting hindrar att det göres angenämt och prydligt, blott det tilltages rymligt och spisen ordnas väl med nog stor impipa för utdrag av matoset och isynnerhet om du där kan slippa sängplatser. Dessa må

· FIG · A ·



uteslutande upptaga det andra rummet, sovrummet, som från början till sin form och sin storlek i möjligaste mån beräknas för det erforderliga antalet sängplatser. Genom att från början tänka ut huru alla sängar bäst skola stå, huru dörren till stora matrummet bäst skall sättas på väggen för att vinna utrymme för möblerna; genom att ha fönster endast på *en* vägg och tämligen högt från golvet (0,90 meter); genom att alltid använda enkeldörrar (0,90 meter \times 2,10 meter) vinner ett rums praktiska värde högst betydligt. Ett genomgående fel vid mindre byggnaders anordning är att anbringa fönster på rummens alla ytterväggar. Man måste minnas att fönster äro till för att belysa ett rum, icke för att dekorera en yttervägg.

I ett rum bör som regel, särskilt då det är litet, icke finnas fönster på mer än en vägg. I små och medelstora byggnader bliva lätt fönster på mer än en vägg i ett och samma rum ett riktigt oting. Det tager nämligen bort ett stort och nyttigt väggutrymme, det försvårar anbringandet av möblerna, det gör rummet dragigt och således dyrare i



uppvärmningen, det gör rummets belysning mindre behaglig och ger ögat mindre ro.

Som belysande illustration till huru en rumsanordning *icke* bör vara, såvida det ej gäller rum med slottsdimensioner, hänvisas till ovanstående fig. A, som återger en gängse planläggning av ändpartiet av byggnader på landet. Rummens sidor hålla vanligen endast 3 å 4 meter och äro likvisst samtliga upptagna av dubbeldörrar eller av fönster. Med kakelugnen i hörnet och med uppslagna dörrar återstår knappast någon plats för möbler och ändå mindre för ägaren av huset, såvida han ej vidtager särskilda åtgärder att anbringa sig i den från gipsrosetten nedhängande takkroken. Typen är typisk för oförtänksamheten och lika vanlig. En klok människa anordnar fönster och dörrar vid en sådan rumläggning sålunda (se fig. B):

För hvarje rum fönster å endast *en* vägg och dörr (enkeldörr) å endast *en* vägg, vilken dörr går från de mindre

rummen utåt till det större. Fördelarna äro: rummet kan möbleras, det är fritt från drag, det är lättare att hålla varmt, det är billigare att bygga, det är angenämare belyst och ägaren kan vistas där, varigenom takkroken, för vilken ej längre någon användning finnes, kan bortfalla jämte sin vanprydande gipsrosett.

I mindre byggnader äro långsträckta, således till formen liggande fönster ändamålsenligare än på höjden gående. Dessa senare fordra en högre fasad samt större och högre salar, och då dessa på höjden gående fönster nu så ofta förekomma på mindre träbyggnader, beror detta just på ett oförståndigt överflyttande av en fönsterform, lämpad för stora höga byggnader, till mindre hus eller stugor, som kräva en helt annan fönsterbildning. Som lämplig fönsterform, då fönstret sättes 0,90 m. från golvet, gäller ett på mitten delat fönster med en bredd av 1,50 m. och en höjd av 1 m. å 1,20 m. Med bibehållande av samma höjd kan, då större dageröppning erfordras, fönstrets bredd ökas till omkring 2,25 m., i vilket fall det blir tredelat. Våra gamla bondgårdar och ryggåsstugor äro förträffliga mönster härvidlag, och om de även alltför snålt insläppa ljuset, må man dock vid fönstrens vidgande bibehålla proportionen och den riktiga och lugna *liggande* karaktären. En byggnads totalkaraktär skall för att vara harmonisk återfinnas i varje byggnadens olika delar. En låg byggnad således låga fönster.

Bygger du en bostad på som det kallas **två rum och kök**, bibehålles byggnaden fortfarande i endast en bottenvåning och kommer att bestå av ett vardagsrum med kokspis, som förut, samt *två* sovrum (se pl. 2). Den motsvarar behovet hos en familj av ungefär samma ekonomiska resurser som ägaren av föregående typ-byggnad men där antalet barn kräver större utrymme för bäddar. Det stora rummet blir även här på samma gång matsal, matlagningsrum och vardagsrum. För att i det mindre sovrummet ge möjligast

stora väggytor för bäddplatser, upptages ingen dörr mellan detta sovrum och vardagsrummet, varigenom även detta senare blir rymligare och mer användbart. Vardagsrummet får således endast dörr till förstugan och till det större sovrummet. Ett strängt ekonomiserande med antalet dörrar är alltid en klok åtgärd. Det må ytterligare upprepas att det underlättar möbleringen, gör rummet rymligare och ger det en lugnare, mer ombonad prägel som förtar oron hos ett passage- och genomgångsrum.

Vid en byggnad på **tre rum och kök** kan kokspisen flyttas ut ur vardagsrummet och ett särskilt kök inredas invid detta (se pl. 3). Det avgjort mest ekonomiska torde då vara att fördela rummen i bottenvåning och vindsvåning på så sätt att stora vardagsrummet och köket (som ej får hålla under 16 kvadratmeter) förläggas där nere och de båda sovrummen en tr. upp. Matfrågan har härmed uppdelats i sina två naturliga kapitel: matlagning och matspising, och det stora rummet motsvarar matsal och vardagsrum i förening. Köket göres alltjämt rymligt, ljust och bekvämt, då husmodern fortfarande vistas där större delen av dagen, och förses med väl inredda och åt norr anlagda rymliga och ljusa skafferier och skänkar.

Ett kyffe till kök är en styggelse för allt vad renhet, hälsa, frisk luft och god smak heter. Kan ej ett rymligt och ljust kök uppföras, är det oändligt mycket klokare att anlägga kokspisen i det stora vardagsrummet, där husmodern får njuta behaget av luft och ljus och stora utrymmen under sitt arbete. Man må således icke bryta ut kokspisen från vardagsrummet förr, än man har tillgångar att bygga ett *rymligt* kök invid detsamma, då nämligen köket i en liten lägenhet gärna blir det mest använda rummet.

Sovrummen i övre våningen bliva gavelrum med fönster åt öster och väster och med helst endast en dörr till varje rum, d. v. s. antingen dörr från den övre förstugan till vart och ett av sovrummen, i vilket fall ingen dörr

göres *mellan* rummen, eller också (se pl. 4) dörr från förstugan endast till det större rummet, i vilket fall dörr upptages mellan de båda sovrummen. Härigenom kunna rummen bättre utnyttjas.

En byggnad, för en familj på **kök och fyra rum** (se pl. 5) förutsätter användandet av tjänare och följaktligen även jungfrukammare och torde ordnas i bottenvåning och vindsvåning, med rummen så fördelade att där nere lägges köket med sovkammare för jungfrun, matsalen och vardagsrummet samt däruppe, såsom två gavelrum, sovrummen. Denna typ, liksom närmast föregående, torde länge kunna tillfredsställa ganska skilda behov och olikgradiga ekonomiska resurser med bibehållande av samma idé i uppdelningen men med användande av större eller mindre byggnadsareal. En bostads användbarhet och behag växer ingalunda med antalet rum. Det är en alltför gängse oförnuftig vana detta att använda flera och små rum stället för få och rymliga. Från städerna, där varje kvadratfot har ett uppdrivet värde, ha dessa små genom ekonomiska spekulationer förkrumpta rum ätit sig in på landet och delat upp och förstört det stora spiselrummet och den rymliga kammaren bredvid, varav den gamla lantstugan förut bestod. Stadsbornas olyckliga öde att få bo i en massa smålädor bör sannerligen icke vara tongivande för den som bygger fritt och på en jämförelsevis vid tomt.

Ökade behov och större tillgångar vidga ett hem allt mer, men denna lilla rådgivare avser ej att löpa vägen upp till de stora tillgångarna och de därmed sammanhängande stora hemmen. Den är beräknad för de enklaste levnadsvanor och avser att visa hur vid en byggnad omtänksamhet och omsorgsfullt intresse alltid förmå att även med de minsta medel locka fram trevnad och ändamålsenlighet.

Det första plus i utrymme, som kan vinnas utöver här angivna planläggningar, bör man emellertid ihågkomma, skall användas till ett *badrum*. Dock får frånvaron av

badrum ej vara lika med frånvaron av ett badkar, för vilket, åtminstone i senast beskrivna byggnad, en särskild plats alltid kan beredas. Även frånvaron härav tillåter i alla händelser kroppens dagliga avsköljning med kallt vatten i en mindre skrymmande badbalja eller, om badbalja saknas, medelst en genomblöt handduk. Detta omnämnes därför, att om man håller sin kropp, den byggnad man ständigt bär på, grundligt ren, följer därav ett bestämt behov av renhet runt omkring en och av prydighet, och hemmets behag och friskhet är mäktigt beroende härav.*

Byggnadens yttre, det måste ihågkommas, bör helt och hållet bli en följd av det innes ändamålsenliga anordning och sålunda ej omvänt tagas såsom utgångspunkt för rummets läge och fönstrens placering. Framför allt få ej fönstren betraktas som nödiga dekorationer på en vägg-yta eller endast där anbringas för att fylla en tom vägg eller framkalla »symmetri». *Hela* väggytor med enstaka fönster är mycket mer välgörande för ögat just på grund av kontrasten mellan det genombrutna pratiet, fönstret, och den lugna, fasta väggen, än flera fönster med små väggstumpar emellan sig. Detta senare framkallar, förutom obehaget, som härigenom lätt bibringas rummets inre, gärna en glasaktig, skör och innehållslös effekt av byggnaden. Härvidlag, som i allt, då det gäller träbyggnader, ha vi mycket att lära av våra gamla ännu bevarade timrade hus. De släppte måhända in väl sparsamt med dager; men vi återigen gå i våra trähus till väga, som vore vi glasmästare alla. Undvikas må också alla extra utsmyckningar och dekorationstillägg å la pappersblommor. Släta, raka eller förståndigt höjda bräder, helst så breda som möjligt, till dörr- och fönsteromfattningar samt hörnskoningar. På en och samma byggnad bör man anbringa antingen helt och

* Se n:o 84 av Verdandis småskrifter: »Renlighet och frisk luft» av Hjalmar Öhrvall.

hållet liggande eller också helt och hållet stående bräder. Som takresning användes med största fördel gaveltak, d. v. s. hela gavlar åt två varandra motsvarande sidor, och takfallen över de två andra. Konstruktionen är ändamålsenlig för vindsrum samt både praktisk och ekonomisk genom att man slipper bryta taket med takkupor, utan detta kan täckas helt. Tegel på underlag av bräder och papp bör härvid helst användas. Ett materiel, som med orätt kommit till korta vid taktäckning å låga byggnader, är torv, vilket om vintern behåller snön och är synnerligen värmebesparande och om sommaren ej hettar. De två första av här ritade byggnadstyper lämpa sig gott för torvtäckning. Det lägges så, att över takstolarnas brädpanel fästes ett dubbelt eller helst tredubbelt lag av näver, häröver lägges ett torvlager med gräset nedåt och så häröver ytterligare ett torvlager med gräset uppåt, och täckningen är färdig.

Byggnadens färg är av stor betydelse för den verkan ett hus gör, större än man egentligen är van vid att tro. En god byggnad kan således aldeles fördärvas genom en olycklig färg, medan åter ett utpräglat missfoster av formfulhet ganska fullständigt kan oskadliggöras genom en klokt avvägd färgöversköljning. Vi ha åter inga visare rådgivare att följa i denna ömtåliga fråga än våra gamla träbyggnader och timmerhus. De äro antingen gråa av år (vilken grånad infinner sig å det färska ohyvlade virket redan efter ett par vintrar) och då med vita fönsterbågar och fönsterspröjsverk, eller ock äro de röda av falurödfärg och även då med vita spröjsar och foder. Båda typerna äro goda modeller för färgbehandlingen. Är du säker på att du behöver något annat, så minns att du måste taga hänsyn till omgivningen, att våra gamla gårdsgårdar äro vackra i färgen, att du väljer en färg som stämmer med och icke bryter mot grannens och att du med fördel kan låta *en och samma färg* gå över allt trä och

endast låta fönsterbågarua bestrykas med annan häremot brytande färgton.

I samtliga här återgivna byggnadstyper har beräknats, att källaren anlägges utom byggnaden, och endast i de fall, då terrängens lutning är tillräckligt stark för tillträde utifrån, lägges källaren inom byggnadsgrunden. Likaledes är det avgjort förmånligt och hälsosammast att bibehålla vårt gamla system på landet med fristående, rymliga och ljusa avträden. Den olyckliga stadsmetoden med instängda burar för detta ändamål mitt bland boningsrummen bör absolut undvikas.

Några regler för den invändiga behandlingen av väggar och tak böra ihågkommas. Håll det hela ljust! Det behövs för våra långa vintrar. Inga mörka tapeter, icke någon alltför mörk träbehandling. Håll allt väggfast trä, d. v. s. panel, dörrar, foder och fönster, i en och samma klara färg, t. ex. vitt, gult, gulbrunt eller rött etc. och välj däremot en färgen passande lugn tapet med klart och helst litet mönster. Om tapeten är given och rummets trä skall målas, så stäm färgen å träet så, att det på ett gott sätt bryter mot tapeten. Vitmena taken. Ett eftersträfvansvärt sätt för väggarnas beklädande är att helt och hållet inpanela dem med liggande spåntade bräder, eller att löst behänga dem med vävnader, vilka då lätt kunna nedtagas för vädring. Det tilltagande intresset för vävnad i hemmet gör det möjligt att få se detta gamla goda sätt återupplivat, och papperstapeternas värde minskat.

Möbleringen återstår. Den är en viktig sak, men kan här endast med några ord beröras. Vackra möbler behöva ingalunda vara dyra. Liksom dyra möbler långt ifrån äro liktydiga med vackra möbler. Omtänksamhet för rummets verkan i sin helhet, liksom omsorg och ändamålsenlighet i bildningen av var särskild möbel, är däremot en huvudsak. Bekvämligheten och behovet ensamt bestämmer en enkel möbels form. All fabriksutsirning, all

grannlåt, allt påklistrat bjäfs må undvikas såsom pesten — det är till för att dölja ett dåligt hantverk och är gjort för att locka en dålig smak. Med dessa synpunkter kan du lugnt börja välja. Det blir endast svårt att finna. Med tålmod som är det första du bör vinnlägga dig om, då du startar ett hem, kan du dock gallra vad du behöver. Snickare på landet göra ofta både gott, smakfullt och billigt, blott de få lämpliga modeller.

Med avseende på färgen på möblerna är det alltid ett betryggande sätt att köpa omålade möbler och att så måla möbelen i samma färg som rummets fasta träinredning eller i en färg som lämpligt bryter häremot. Du vinner härmed en bestämdhet och ett lugn i rummets totalfärg, som du alltid kan utgå ifrån.

Innan du lägger dig till med rumsprydnader såsom tavlor, vaser etc., så se till att det verkligt nyttiga, det du verkligen brukar och dagligen begagnar, är ändamålsenligt och smakfullt. Glöm icke att det vackra ligger lika mycket i det fulländat ändamålsenliga som i det enbart för behag tillblivna.* Ordentliga gedigna husgeråd, gott, enkelt förståndigt färgat och format porslin, bastanta, rymliga tvättbon, enkla och släta men hållbara och välgjorda lampor och ljusstakar, knivar och gafflar, skedar, skrivbon etc. är vad du främst skall vinnlägga dig om, och du skall därvid finna hur svårt det är att vid uppköp slippa fuskgrannlåt och bjäfs. Men ditt öga uppfostras under detta urval och den långa tid, under vilken du sedermera skall umgås med alla dessa ting, är väl värd denna jämförelsevis korta möda.

*

Då byggnaden (sålunda en gång står färdig, in- som utvändigt, återstår det att bädda in den omsorgsfullt och fast med den övriga delen av jordområdet, att av detta draga

* Se n:o 77 av Verdandis småskrifter: »Skönhet för alla», av Ellen Key.

den största möjliga behållning, nytta och glädje och att odla täppan med fruktträd, bärbuskar och nyttiga örter för husets behov.* Först med trädgården får det lilla området sin fulla avslutning och din byggnad sin vackraste inramning. Innanför ditt staket och din grind, där du även rest en flaggstång, tillönskas dig sedan förmåga att med glädje och stolthet ansa och bevara din särskilda lilla bit av vårt stora Sverge.

Byggnadskostnaderna äro alldeles speciellt beroende på byggnadssättet, de lokala förhållandena och materialprisen, vilka samtliga variera i olika delar av Sverge. (De torde även något litet kunna nedbringas, om vid utförandet efter närslutna ritningar iakttages att fönster och dörrfoder, vindbräden etc. förenklas och hållas helt raka.)

I Stockholmstrakten användes följande byggnadssätt:

Grunden 1 meter djup under marklinjen av granit eller beton.

Syllar av 6 × 7-tums bjälkar.

Golvbjälkar av 3 × 9-tums halvren plank.

Ytterväggar av 3 × 9-tums spåntade utskottsplank med impregnerad papp på ömse sidor samt däröver på yttersidan spåntade 1-tumsbräder och på innersidan spåntade 1-tums utskottsbräder.

Mellanväggar av 2-tums utskottsbräder panelade på ena sidan med 1-tums utskottsbräder.

Takstolar av 3 × 6-tums plank.

* För detta ändamål rekommenderas på det kraftigaste Rudolf Abelins goda arbete: »Den mindre trädgården, en bok för täppan och torpet», pris 1:25 kr.

För staket och grind hänvisas till »Svenska Slöjdföreningens Mönsterblad n:o 53», som gratis bekommes genom brev till Svenska Slöjdföreningen, Stockholm.

Taktäckning av 1-tums spåntade bräder, däröver asfaltpapp och dubbelt lag 1×1 tums läkt, varå tegelpannorna fästas.

Fyllning av torvströ blandad med något kalk.

Innertak av 1-tums spåntade utskottsbräder, eller, där oljemålning användes, 1-tums spåntade och hyvlade bräder.

Golv av $1\frac{1}{2}$ -tums spåntade halvrena bräder.

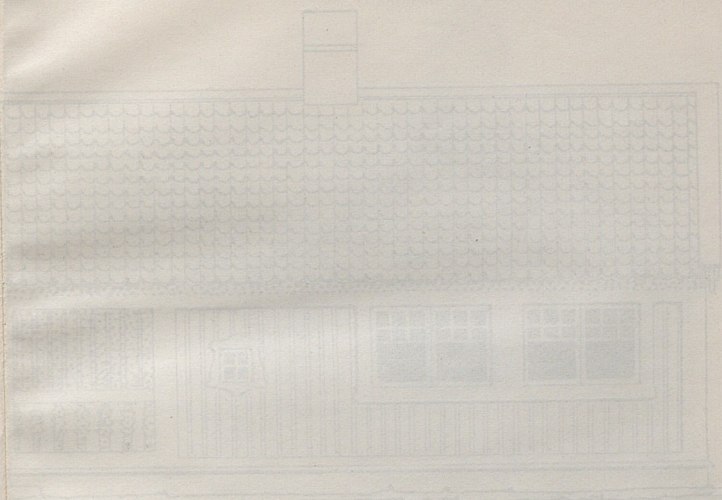
Tak- och väggbeklädnad av spänd papp. Taken vitlimmas och väggarna tapetseras, där ej väggar och tak belagts med 1-tums spåntade och hyvlade bräder för oljemålning.

Byggnaderna betinga enligt detta byggnadssätt och enligt av vederhäftig byggmästare i Stockholm lämnat anbud följande priser:

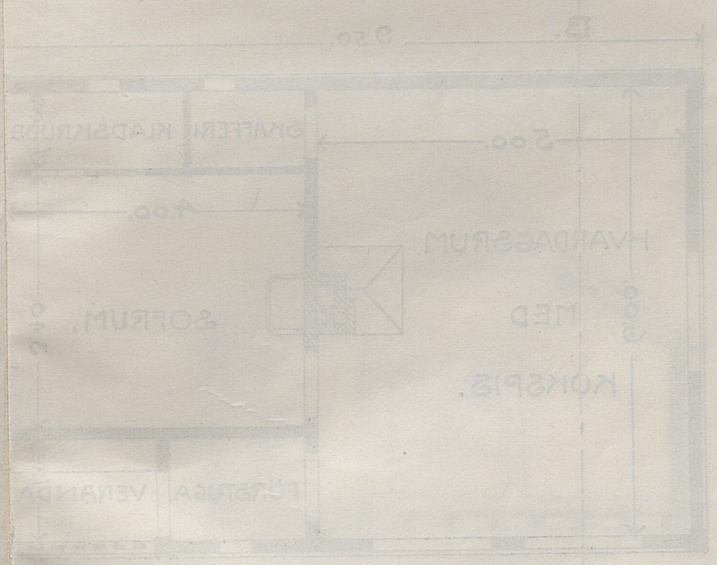
Efter plansch 1.	Kostnad	3,400	kr.
»	»	2.	» 4,250 »
»	»	3.	» 5,700 »
»	»	4.	» 5,800 »
»	»	5.	» 7,800 »

Då arbets- och materialpris under vanliga förhållanden i trakten närmast Stockholm ställer sig väsentligt dyrare än annorstädes, torde man utan överdrift kunna beräkna att ovanstående kostnader i norra och södra Sverge låta reducera sig till omkring tre fjärdelar, varvid hänsyn tagits till att i trakten gängse byggnadsmetoder kunna komma till användning.

BOSTAD INNEHÅLLANDE HVAR DAG



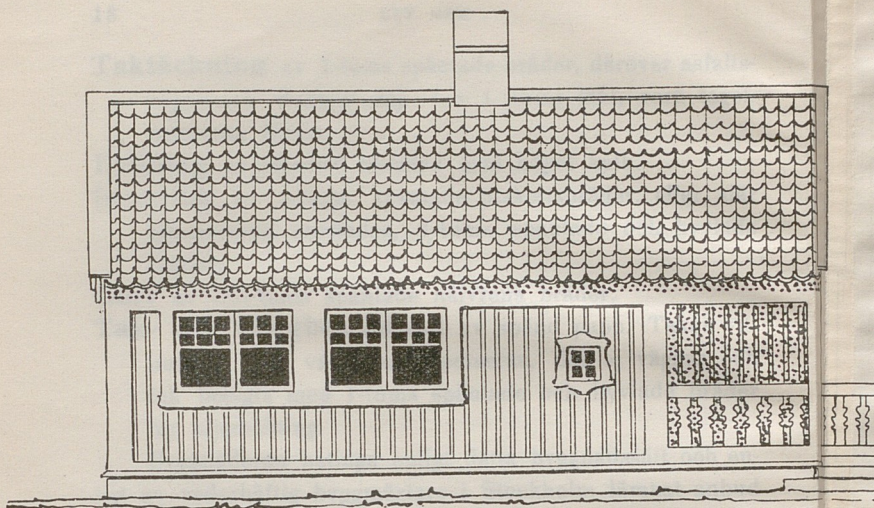
FASAD MOT SÖDER



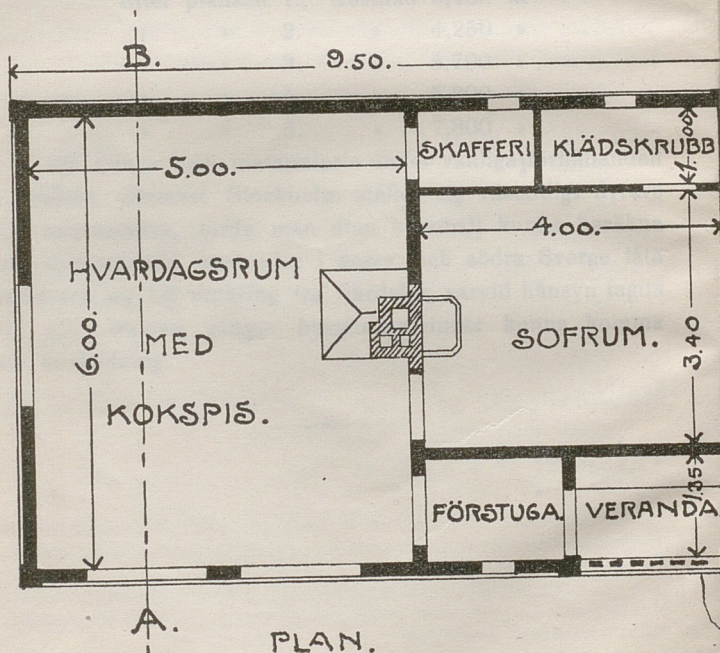
PLAN

6m 18

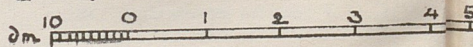
BOSTAD INNEHÅLLANDE HVAR DAGSRUM

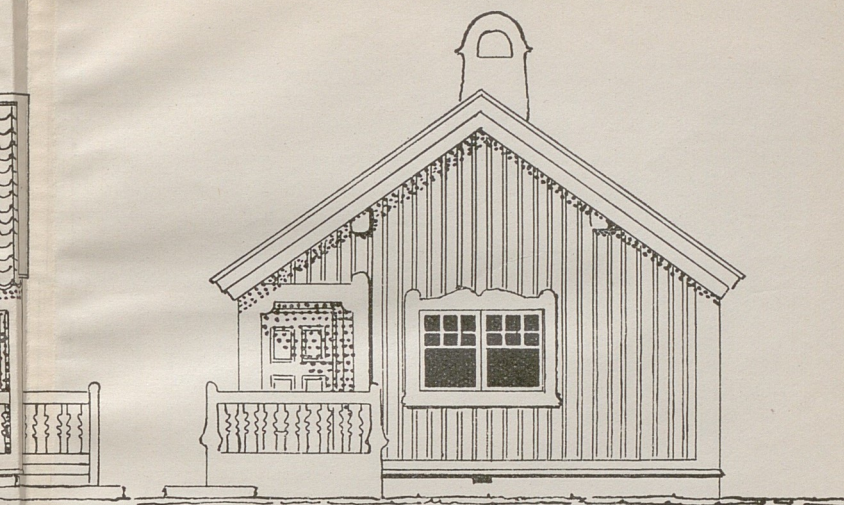


FASAD MOT SÖDER.



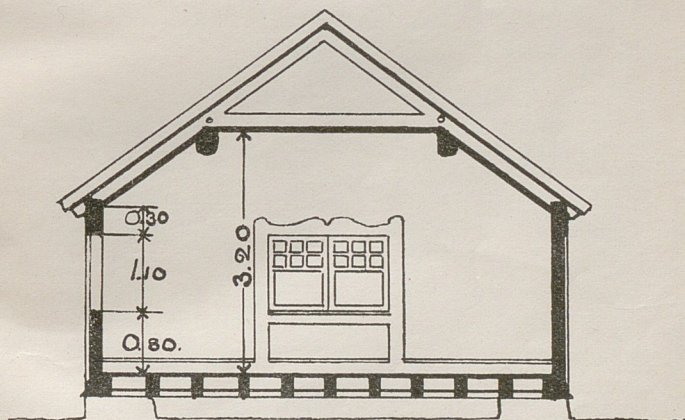
PLAN.





FASAD MOT ÖSTER.

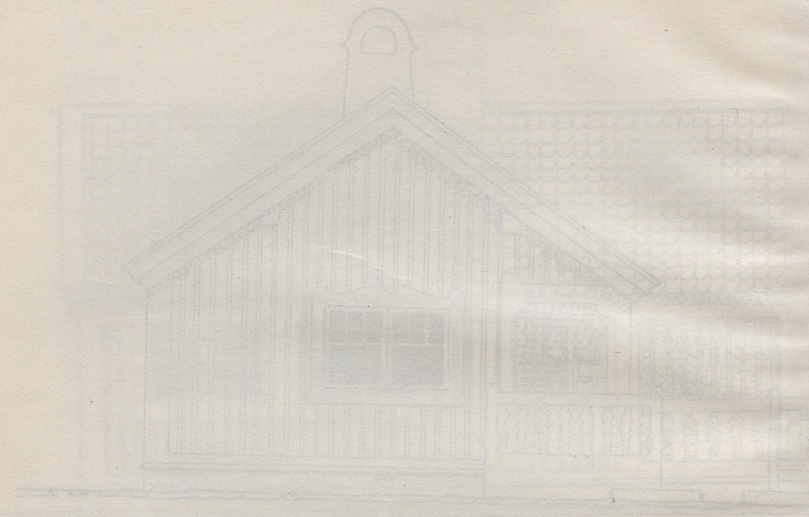
NORR.



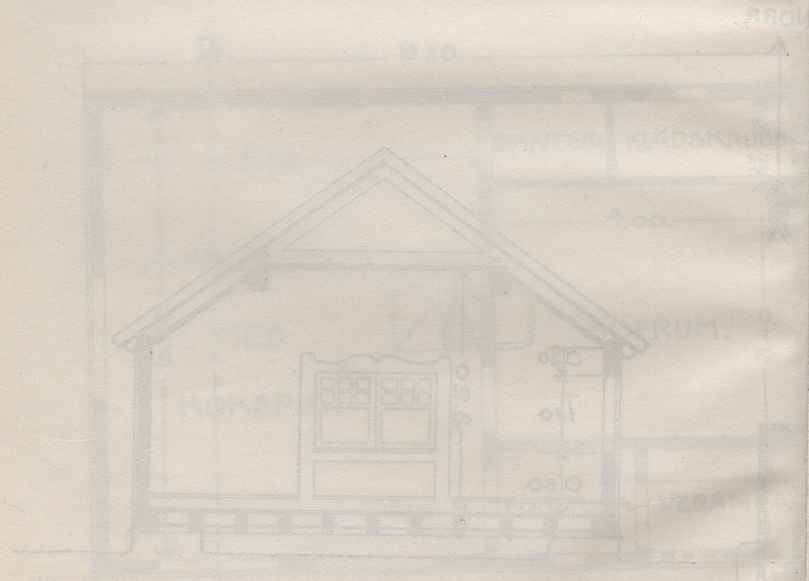
SEKSION I A - B.

4 5 6 7 8 9 10 M.

UMMÄTTNINGEN A. SOFRUM I DATS B. 1912



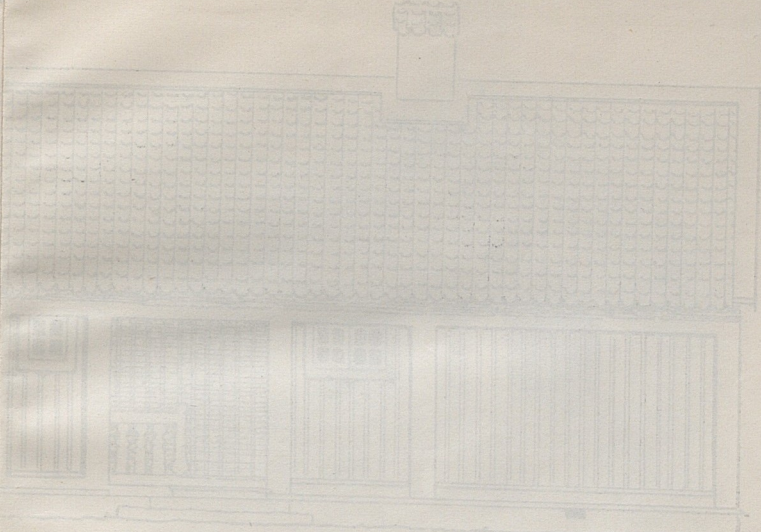
REDOG FASAD MOT ÖSTER.



SEKTION I A-B.

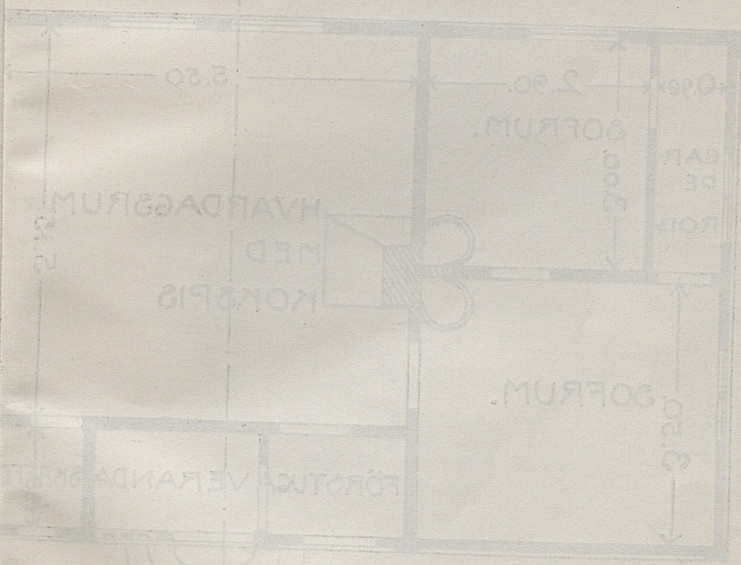
1:50

BOSTAD INNEHÅLLANDE HVAR DAGRUM

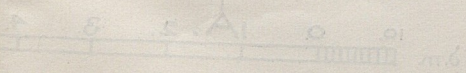


FASAD MOT NORR

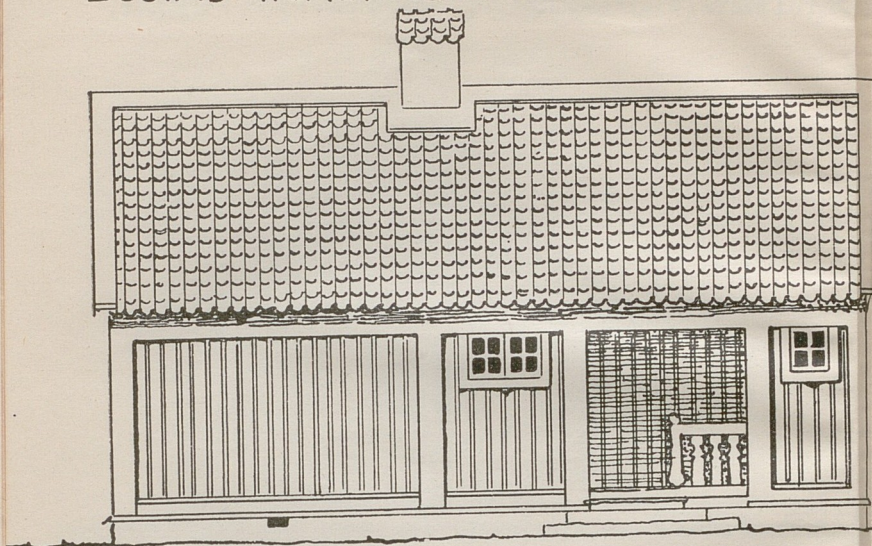
B.



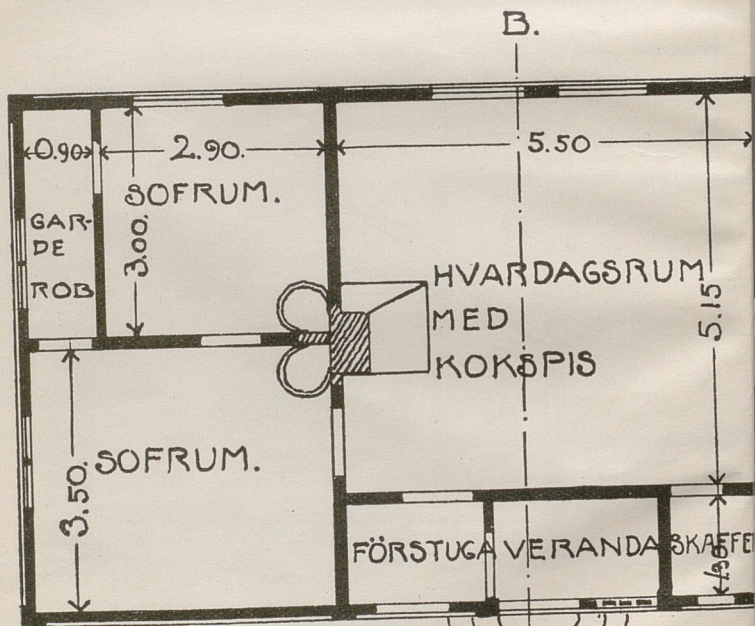
PLAN.



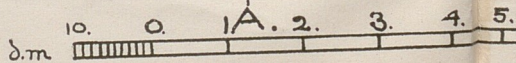
BOSTAD INNEHÅLLANDE HVAR DAGSRUM



FASAD MOT NORR.

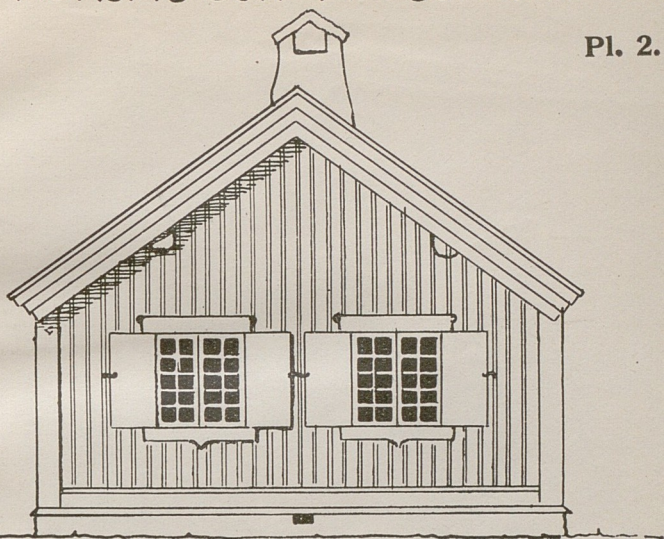


PLAN.

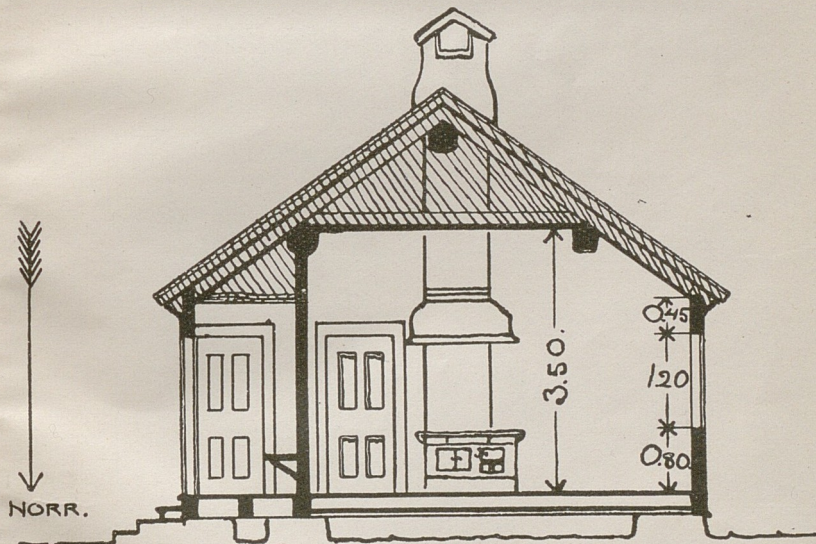


UM MED KOKSPIS OCH TVÅ SOFRUM.

Pl. 2.



FASAD MOT ÖSTER.



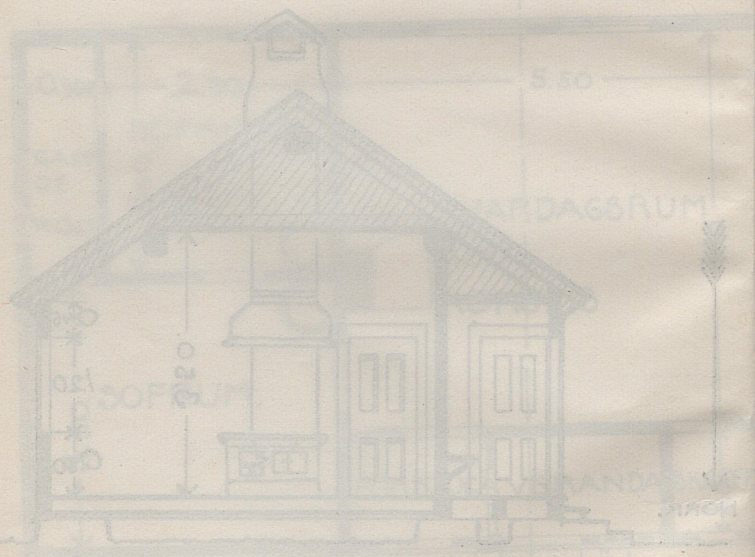
SEKTION I A.—B.

5. 6. 7. 8. 9. 10. M.



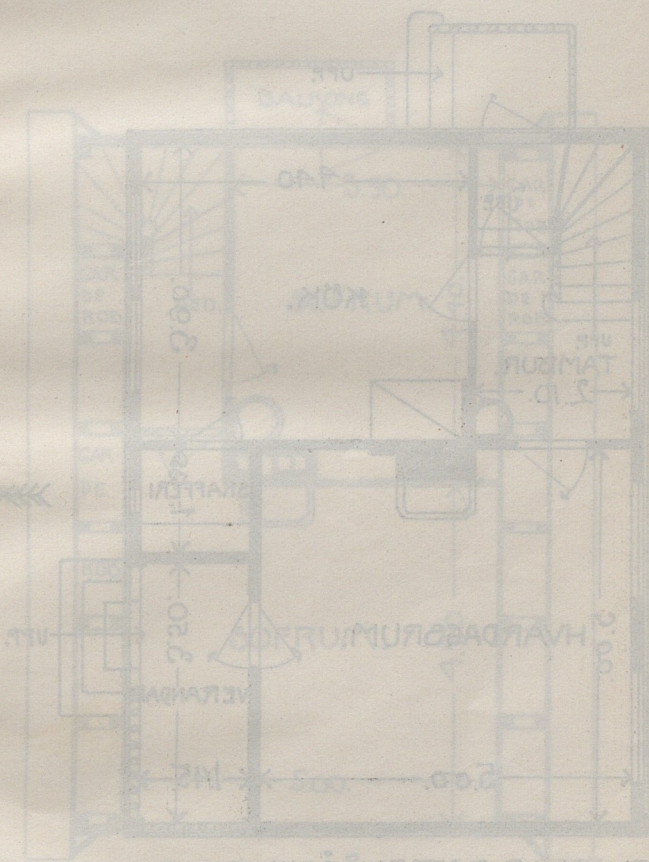
FRONTFASAD MOT ÖSTER.

B.



SEKTION I A — B. INLÄ

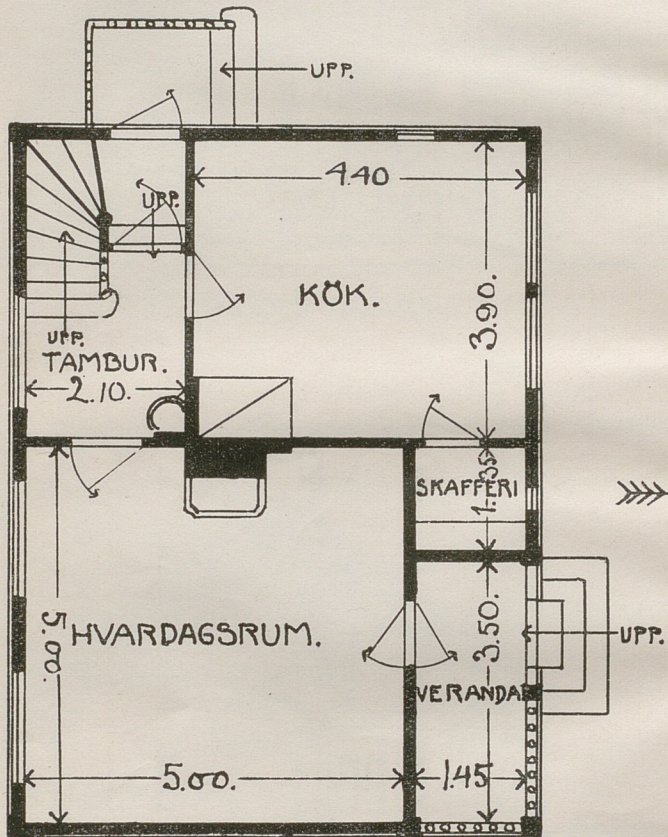
BOSTAD INNEHÄLLANDE



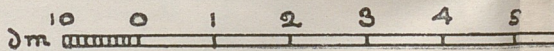
PLAN AF BOTTENVÄNINGEN FA NALP

10 4 10 22 27 42 2
378 1000000

BOSTAD INNEHÅLLANDE

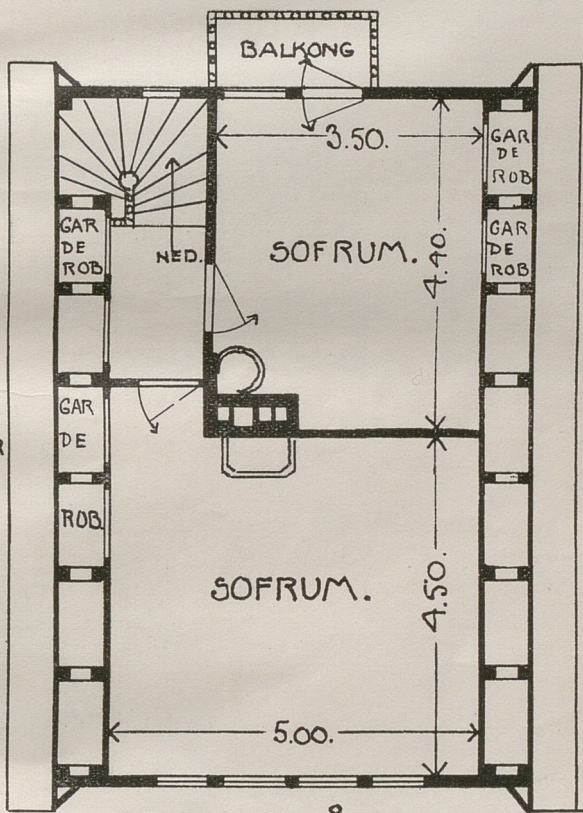


PLAN AF BOTTENVÄNING



Pl. 3, a.

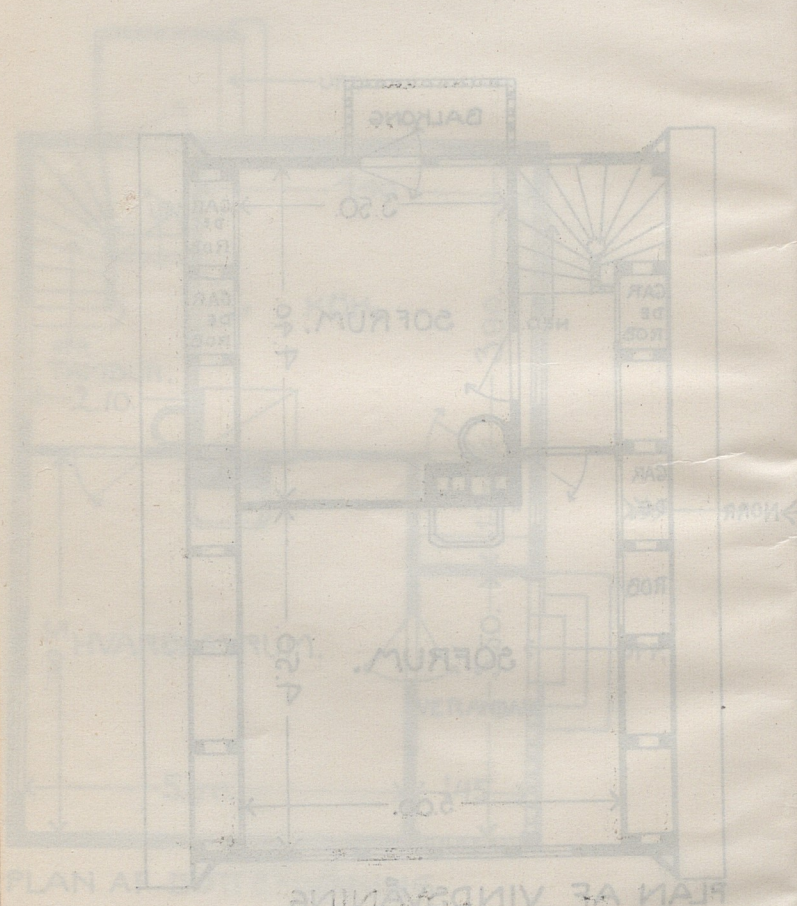
TRE RUM OCH KÖK.



PLAN AF VINDSVÅNING.

5 6 7 8 9 10. M.

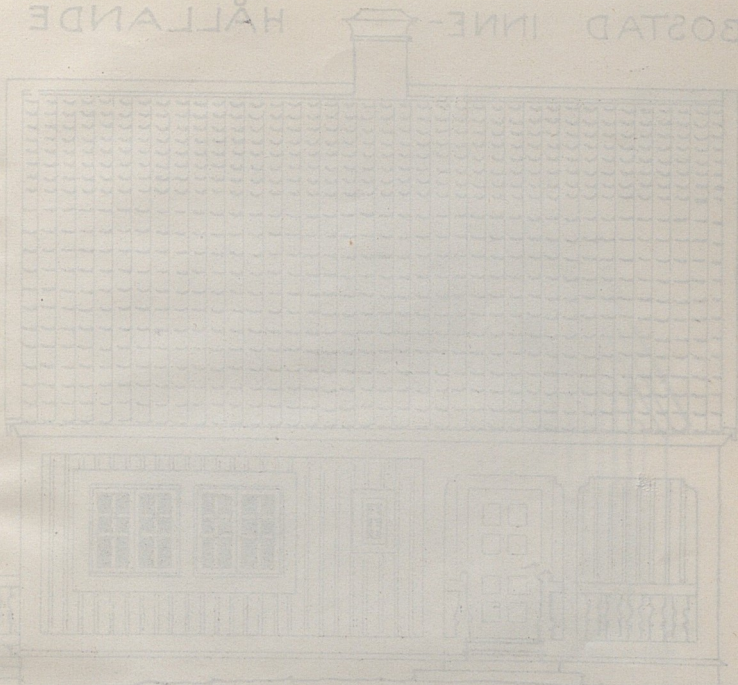
TREDJERUM OCH KÖK



PLAN AF VINDÄNING.

HÅLLANDE

BOSTAD INNE



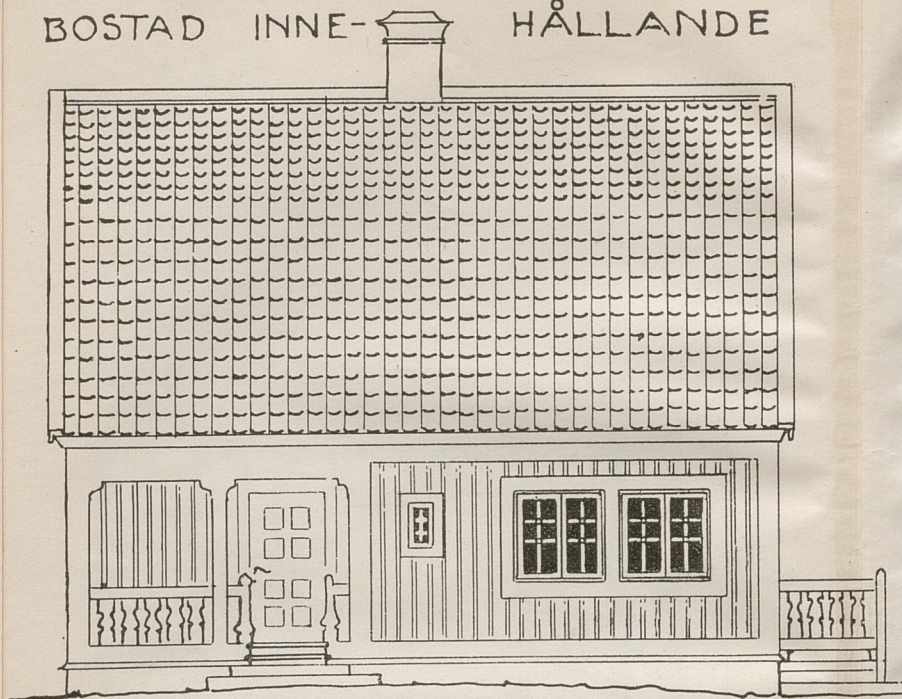
FAÇAD MOT NORR.



SEKTION

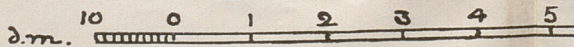
10 9 8 7 6 5 4 3 2 1 0 1 2 3 4 5 6 7 8 9 10

BOSTAD INNE- HÅLLANDE



FASAD MOT NORR.

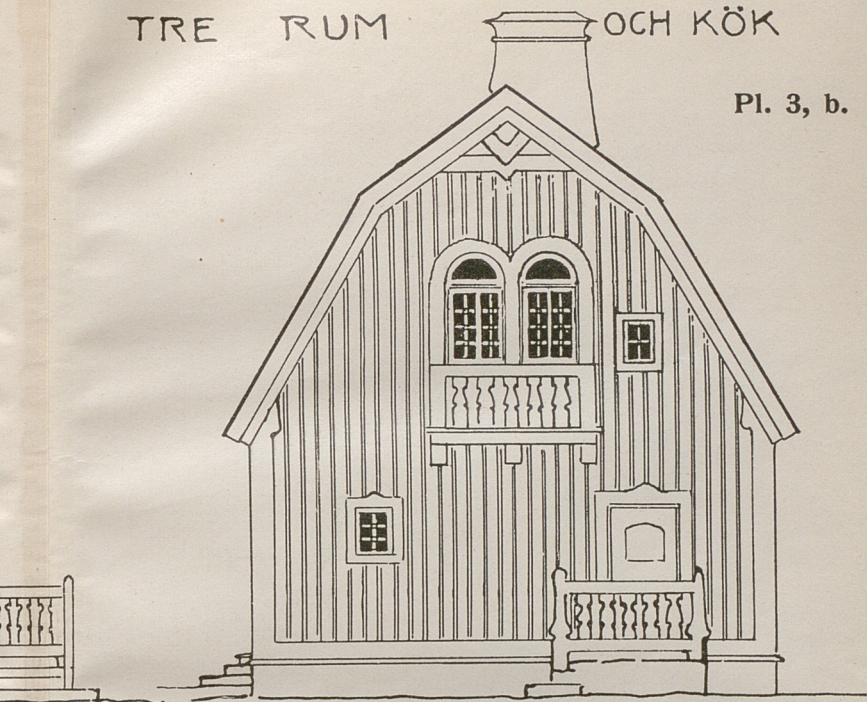
SEKTION



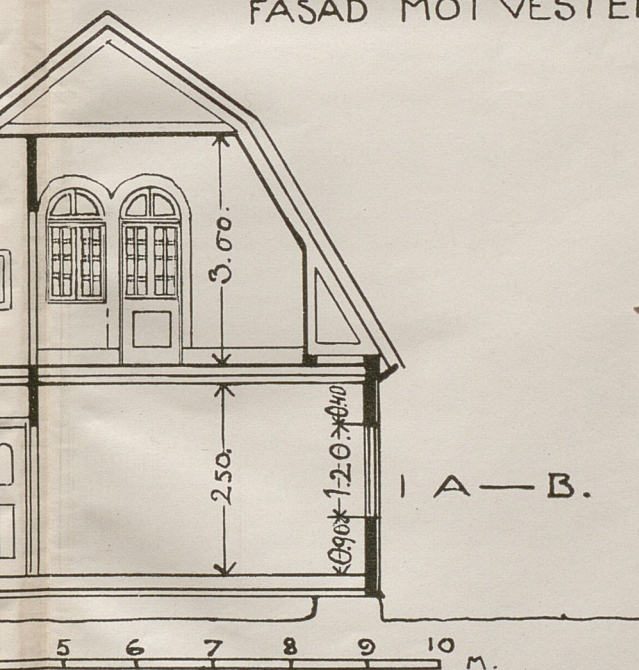
TRE RUM

OCH KÖK

Pl. 3, b.



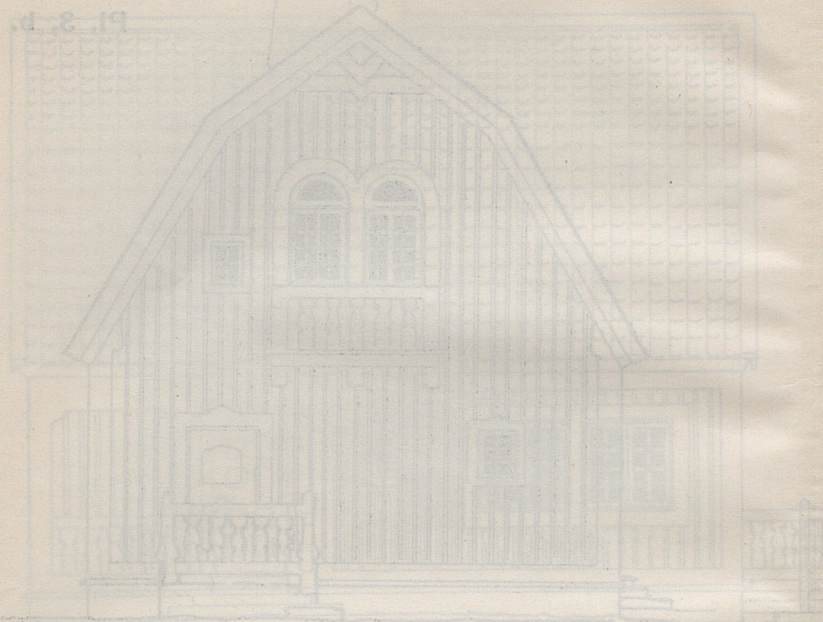
FASAD MOT VESTER.



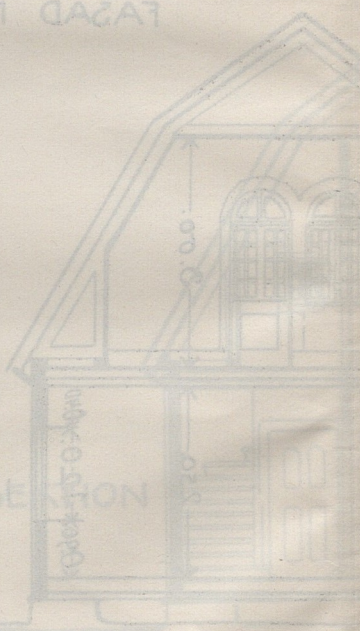
BOSTAD OCH KÖK

BRÄNNRUM

pl. 3. d.



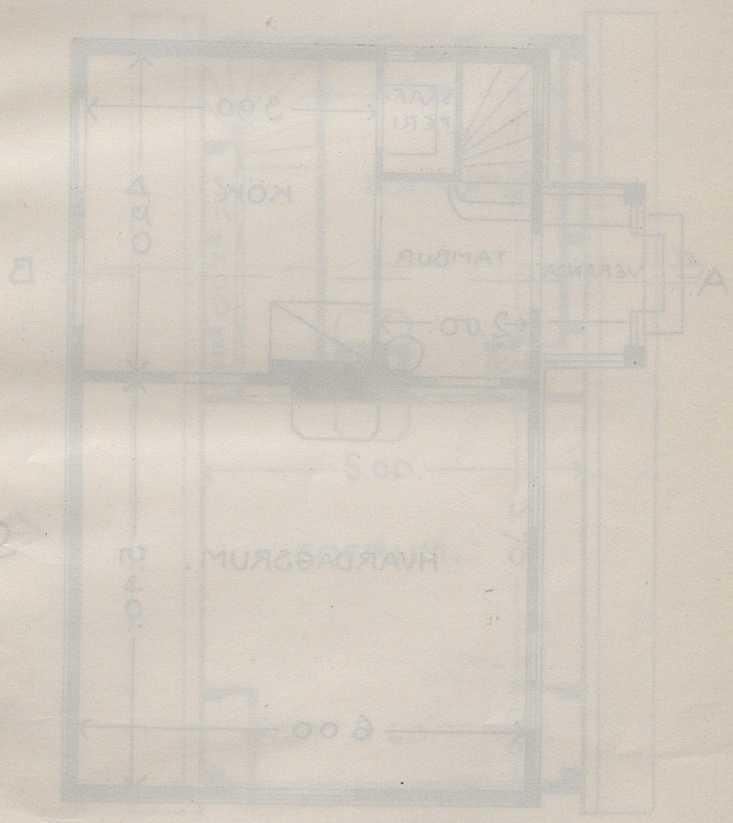
FASAD MOT VÄSTEROM DÅGÅRD



NORRÅREN - B.

1:100

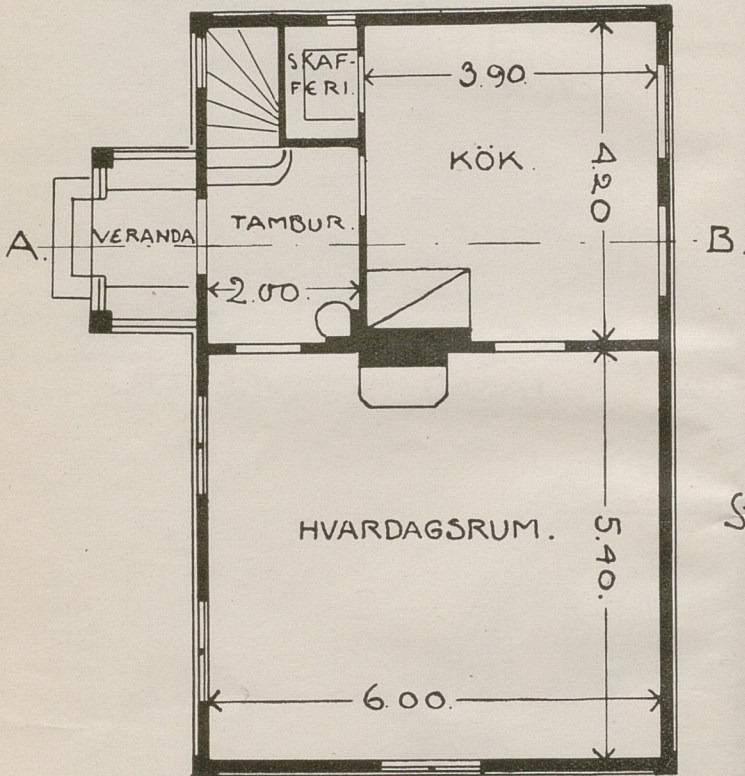
BOSTAD I INNERHÄLLAND



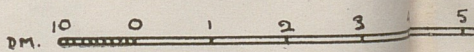
PLAN AF BOTTENVÄNING

Handwritten notes and a scale bar at the bottom of the page.

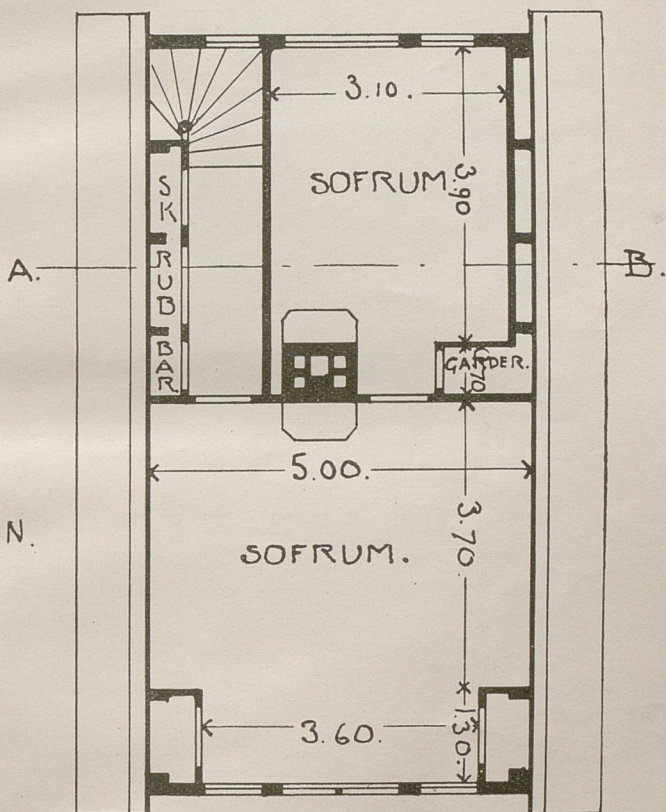
BOSTAD INNEHÅLLANDE



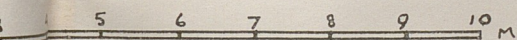
PLAN AF BOTTENVÅNING



ANDE TRE RUM OCH KÖK.

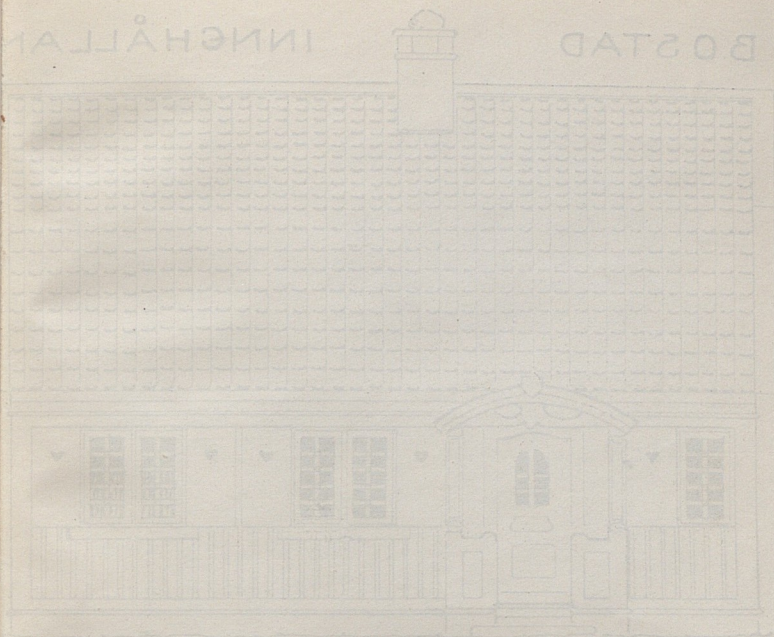


PLAN AF VINDSVÄNING.

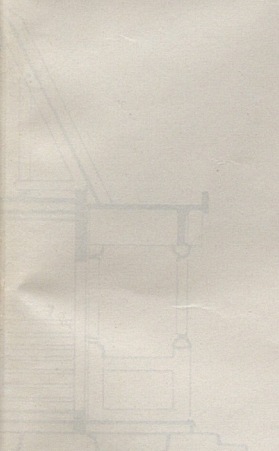
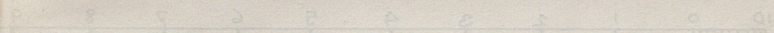


INNHÅLLAN

BOSTAD



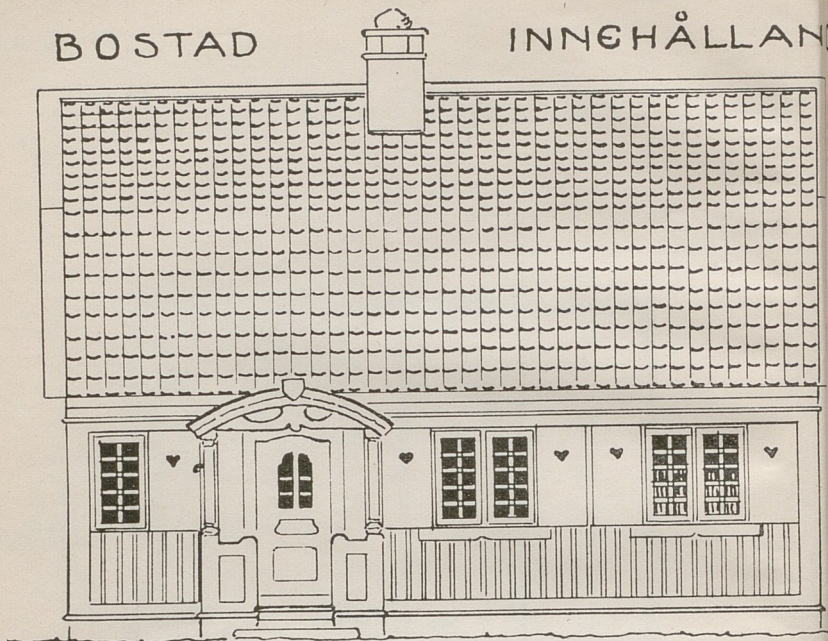
FASAD MOT SÖDER



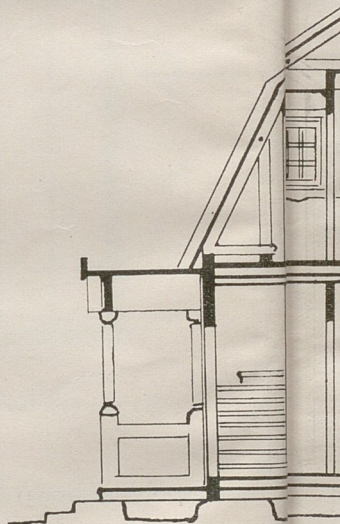
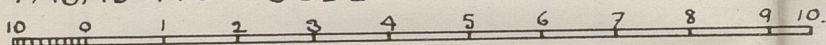
SÖDER

BOSTAD

INNHÅLLANDE

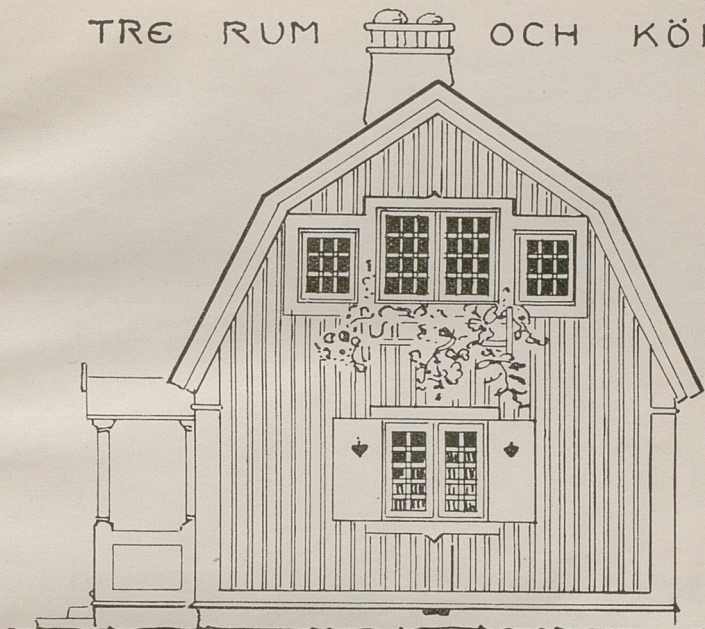


FASAD MOT SÖDER



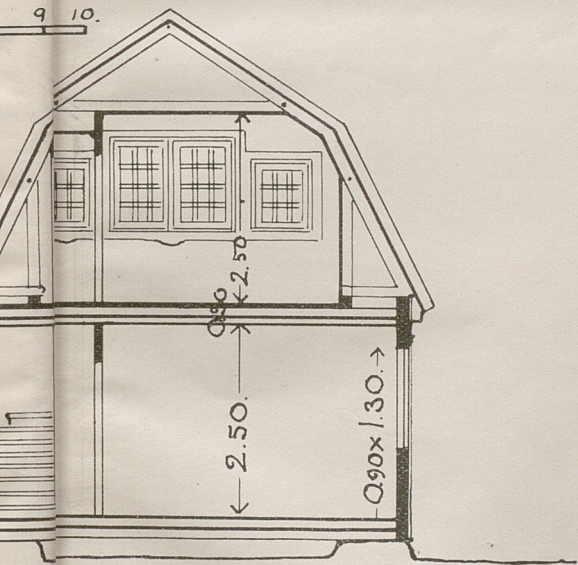
SEKTION

ANDE TRE RUM OCH KÖK.



FASAD MOT ÖSTER.

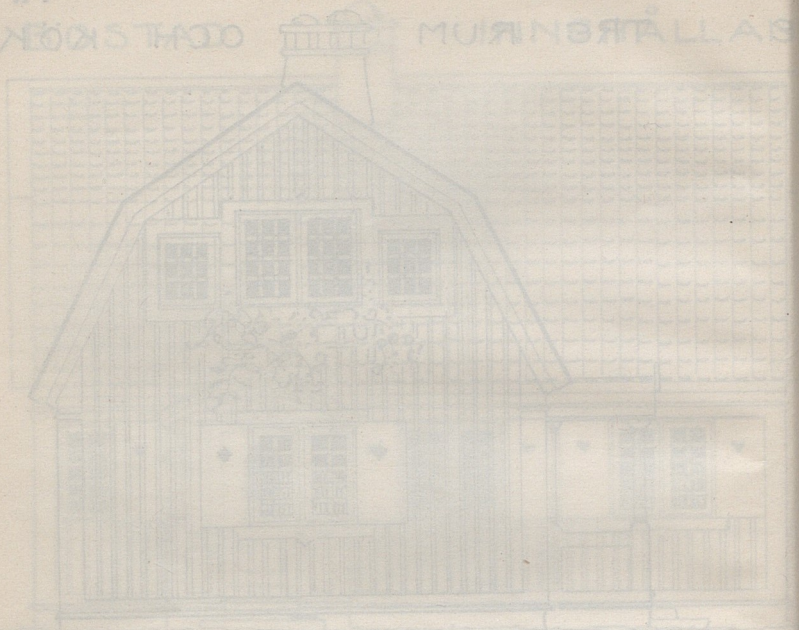
9 10.



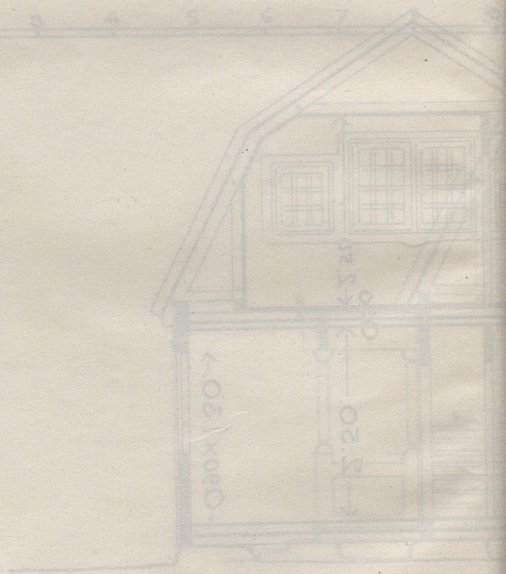
SEKTION I A-B

Pl. 4. p.

SALLÄRNINUM OCH SKÖK

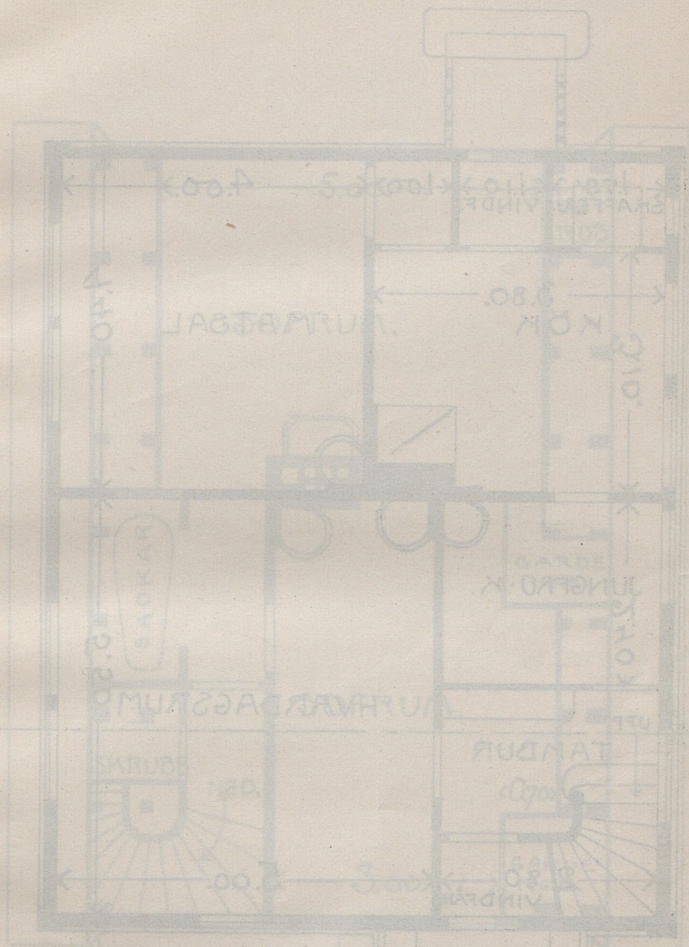


FASAD RÖD ÖSTERÅS



B — A EKT

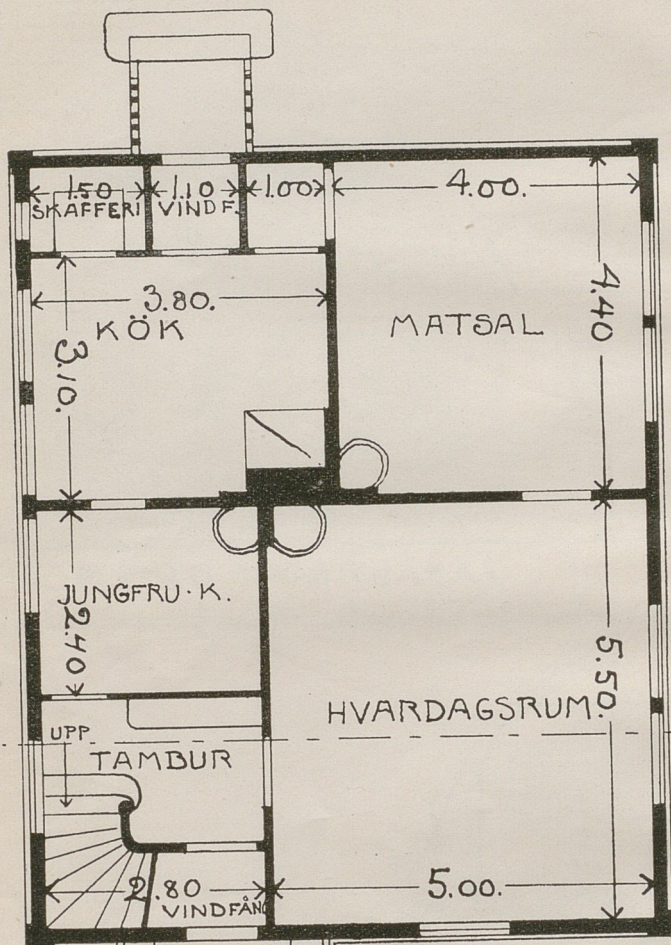
BOSTAD INSHÄLNDEBIFLYGTRUM



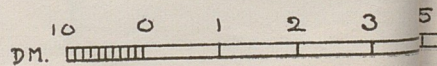
PLAN AF BOTTENVÅNING.

10 02 18 3 4 5

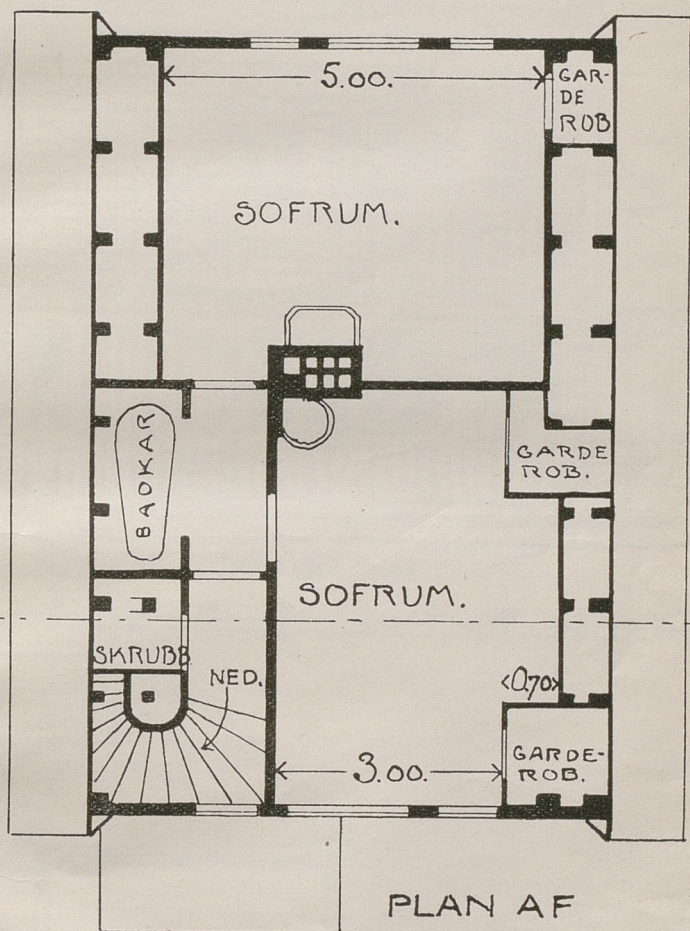
BOSTAD INNEHÅLANDE FYRA RUM



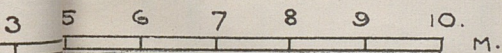
PLAN AF
BOTTENVÅNING.



RUM JUNGFRUKAMMARE OCH KÖK.

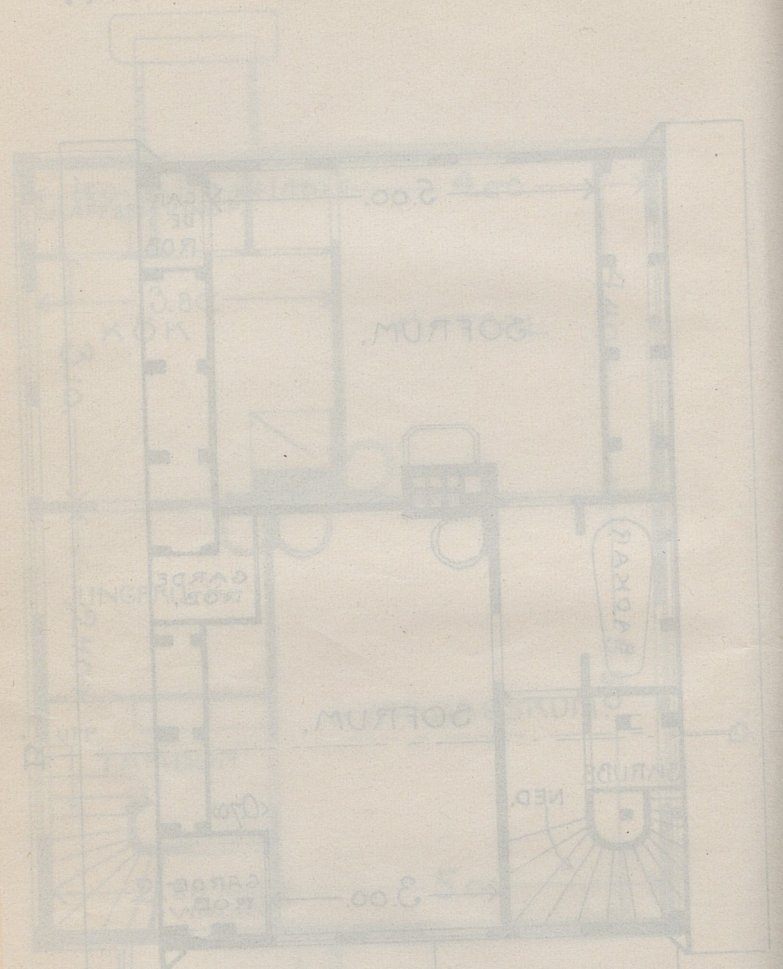


PLAN AF
VINDSVÅNING.



Pl. B. A.

UNGERURAMMARE LÖCHNIKKÖK

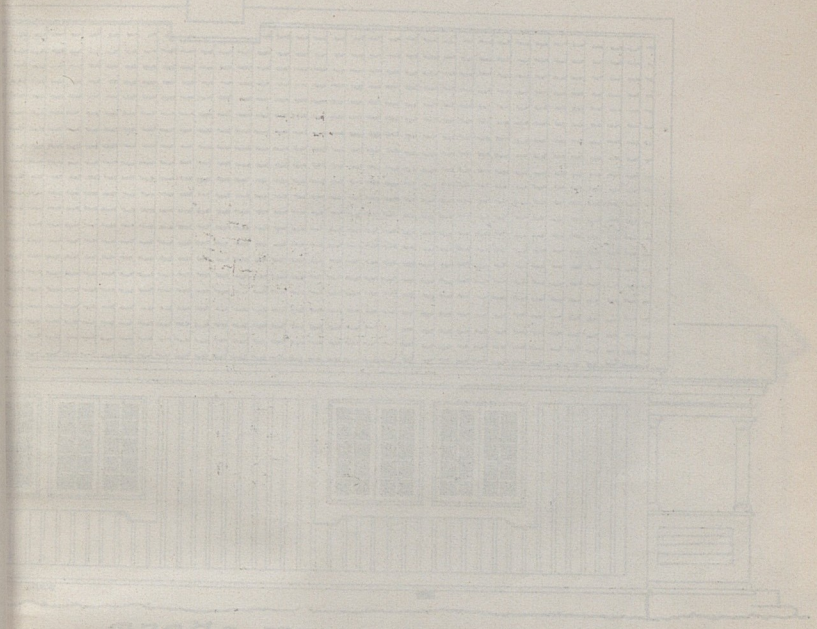


PLAN AF EN HUS

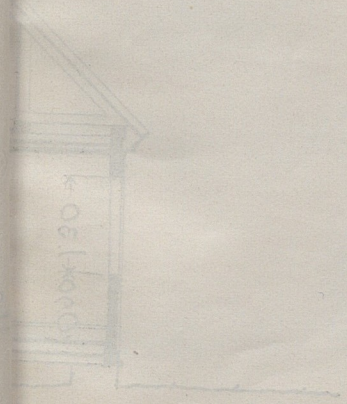
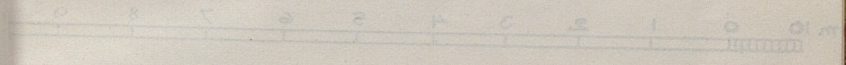
1877

1 2 3 4 5 6 7 8 9 10

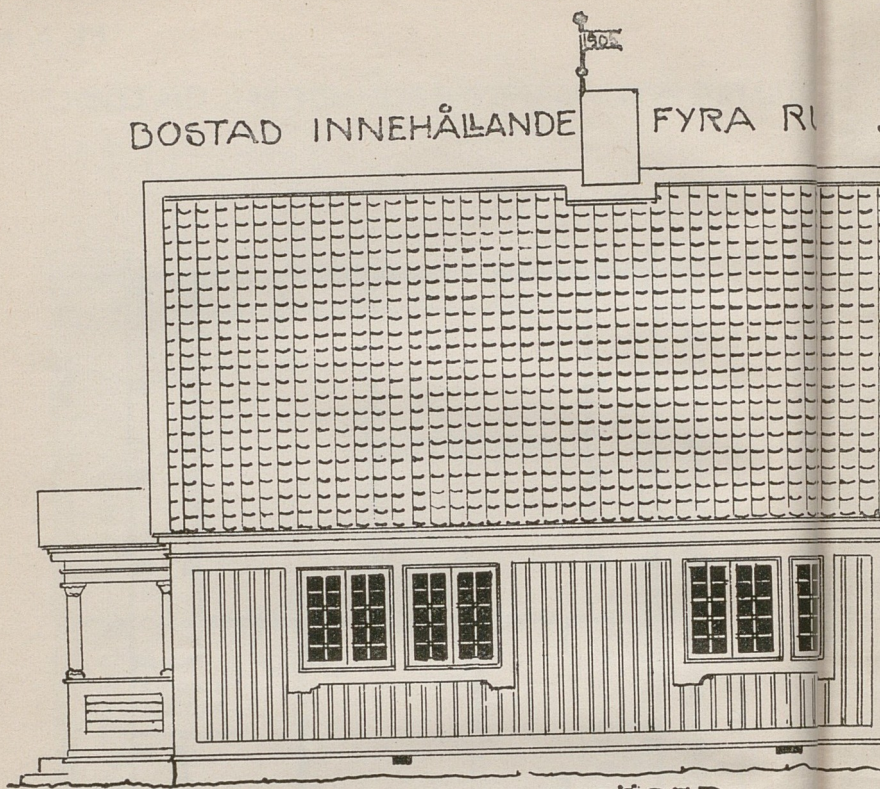
DÖSTAD INNEHÅLLANDE
FYRA RUM



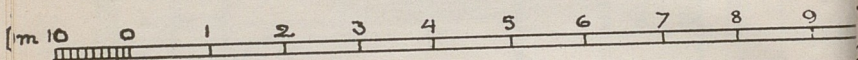
FASAD MOT BÖDER.



BOSTAD INNEHÅLLANDE FYRA RUM



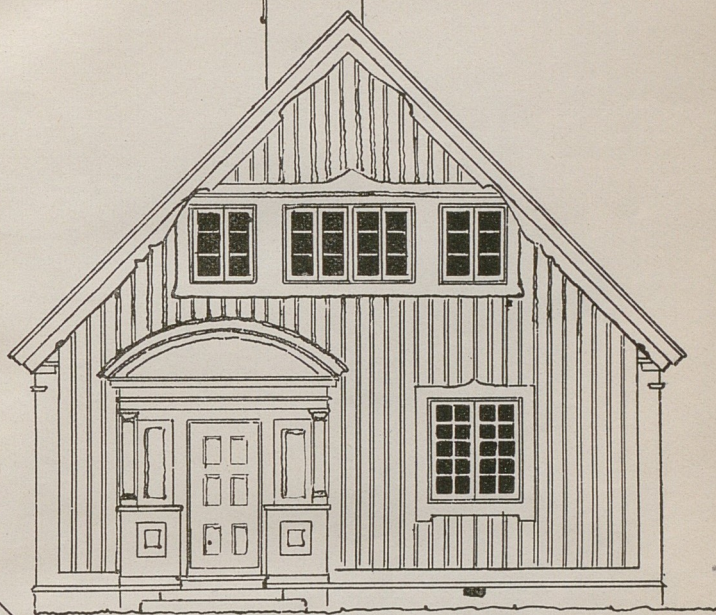
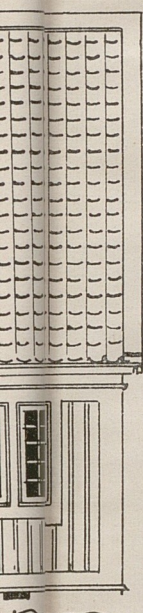
FASAD MOT SÖDER.



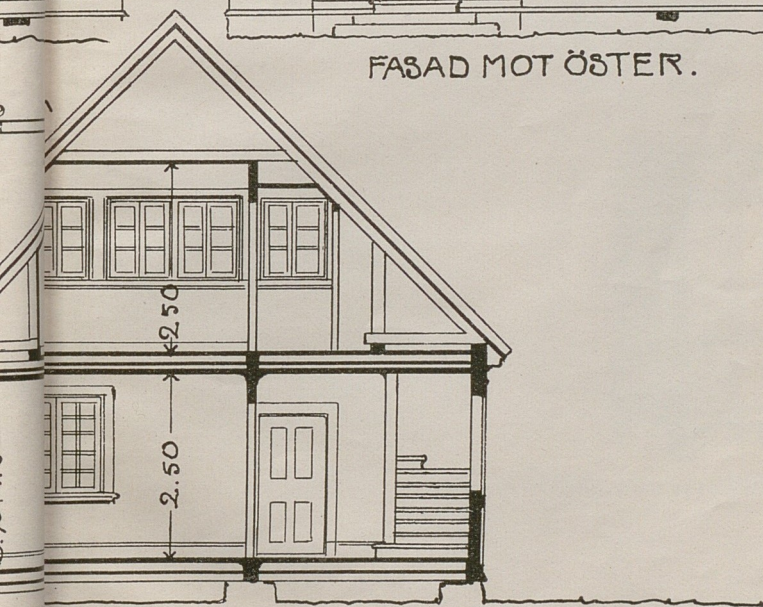
0.90*1.30 →

KTIO

RUM JUNGFRUKAMMARE OCH KÖK



FASAD MOT ÖSTER.

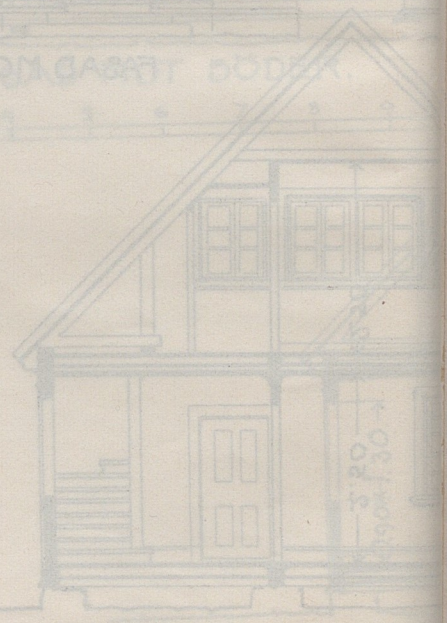


SEKTION I A—B.

BUNGFURUKANNAN PENNI OCH KÖK

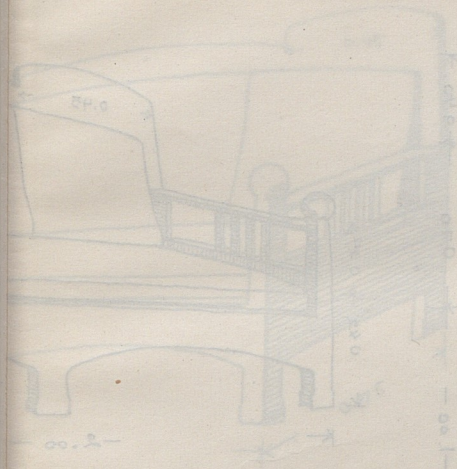


KÖK OCH TÄBAD KÖSTERN

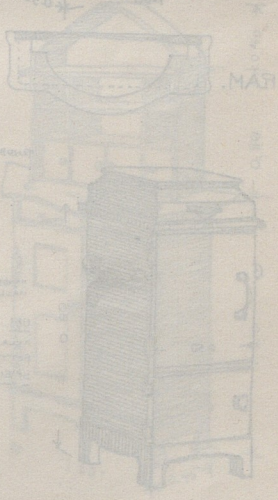


ONI A-B.

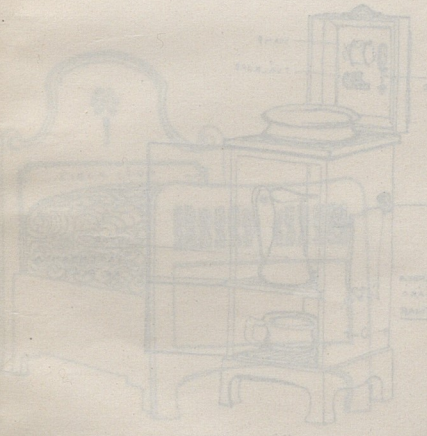
TOILETTRÄ.



SOFFA FÖRTÄVARDA



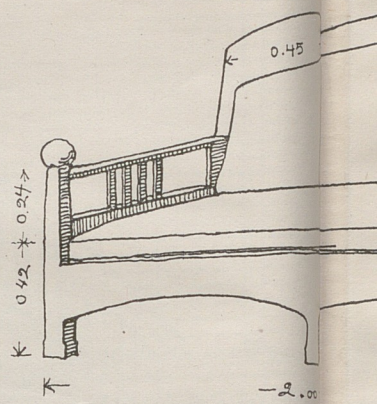
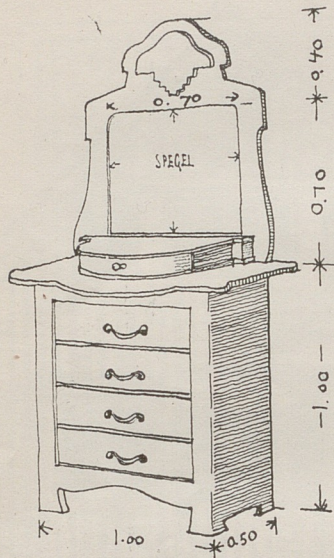
KÅP



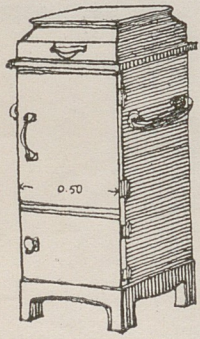
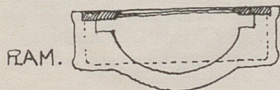
SIDA

UTDRAGS (SIDA)

TOALETTRYÅ.



SOFFA - FÖR HVARISRUM

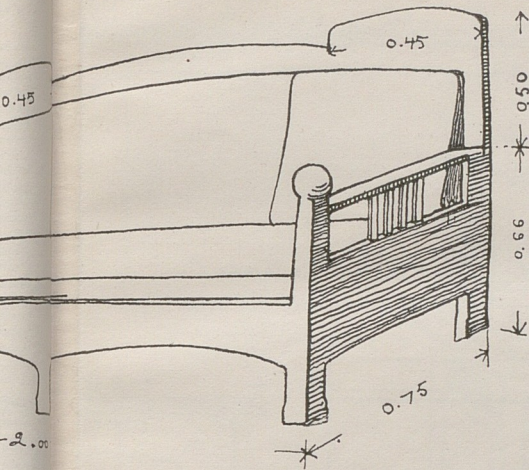


(SLUTEN)

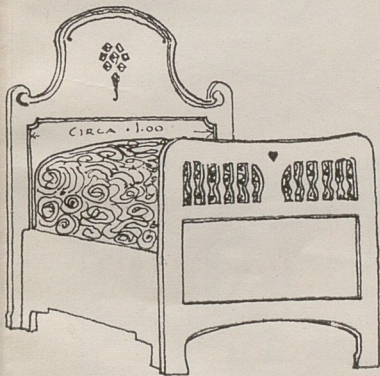
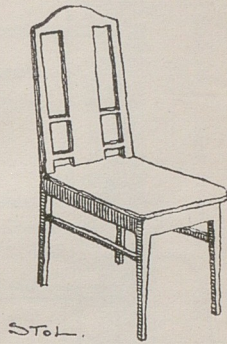


• KOMMOD.

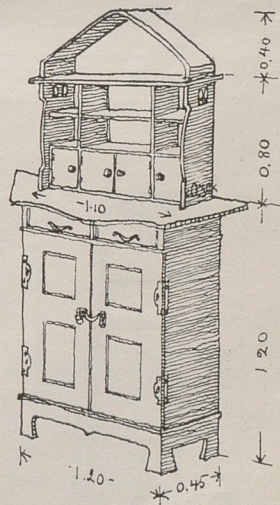
(ÖPPEN.)



VARISRUMMET.

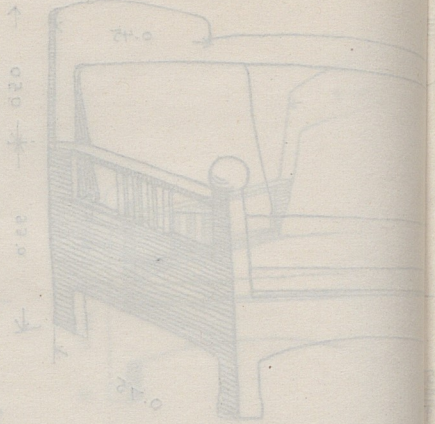
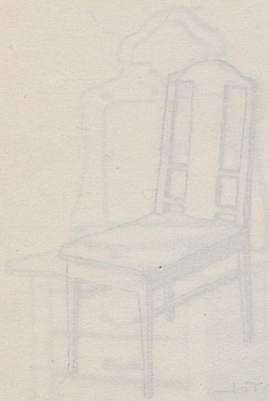


IKANNA
ÅT.



KOMBINERAD SKÄNK OCH BOKHYLLA.

KÄMSTÄLLAD

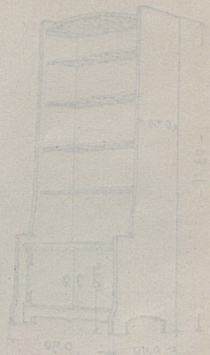
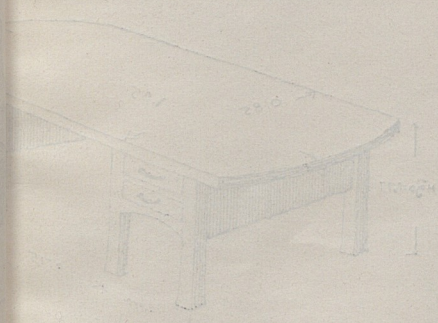
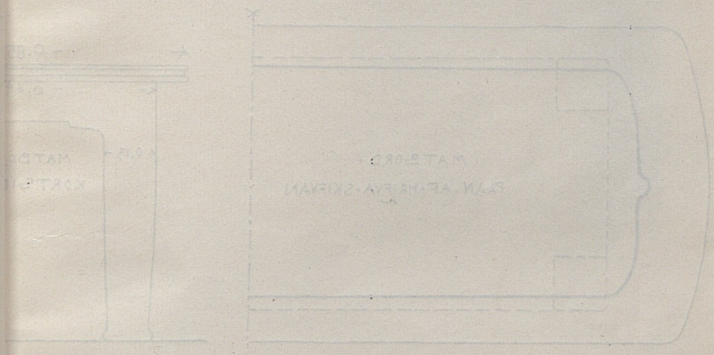


KOMBIERAD SÅSK OCH BOKSALLA

UTDRAGSÄND

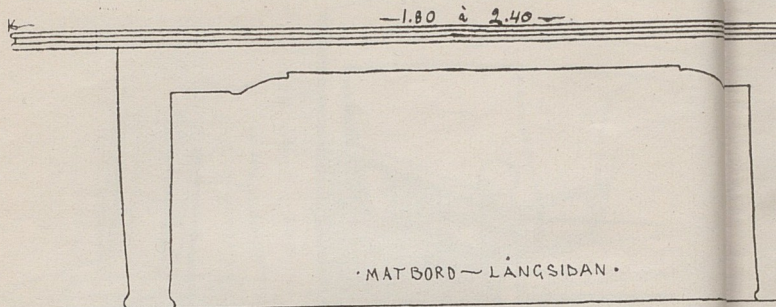
180 x 240

MATDOERB - LANGSDAN

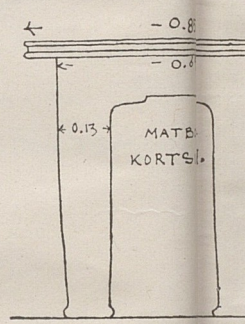
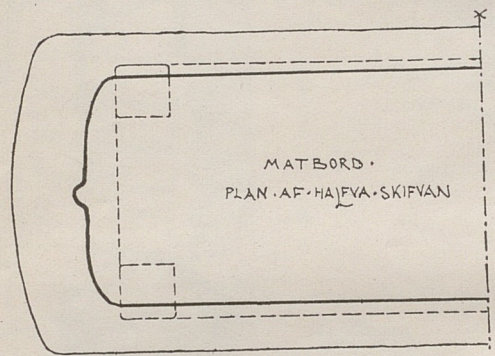


SKRIF. OM AFLEBORDEN

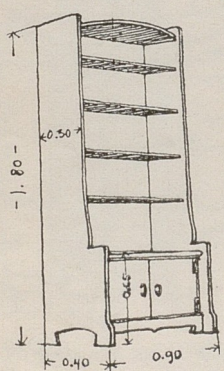
BOKHYLLA



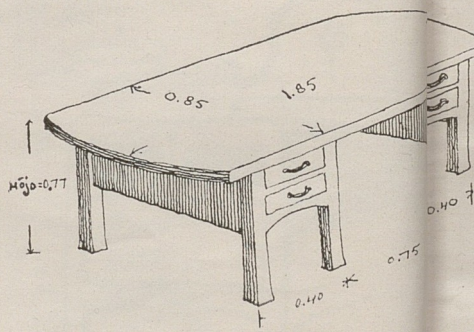
MATBORD - LÅNGSIDAN.



MATB.
KORTSID.

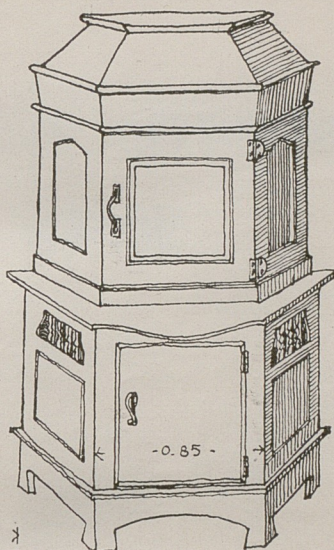


BOKHYLLA.

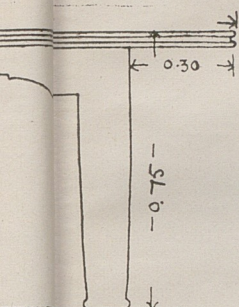


SKRIF- OCH ARBETSBORD (SÅ KRIF)

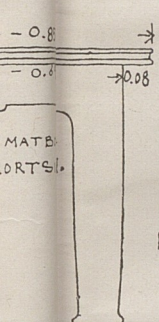
MATSALSSKÅP.



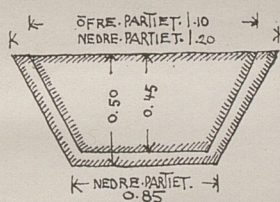
0.25
0.90
0.10
0.30



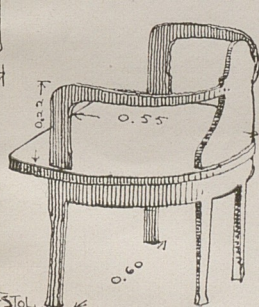
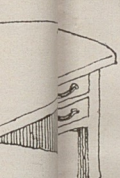
0.75



MATE
ORTS.

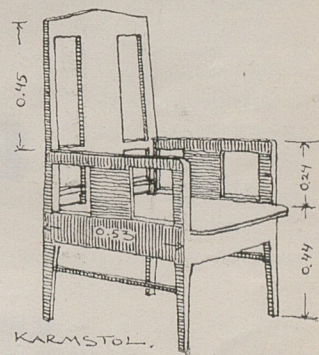


PLAN. AF. SKAPET.



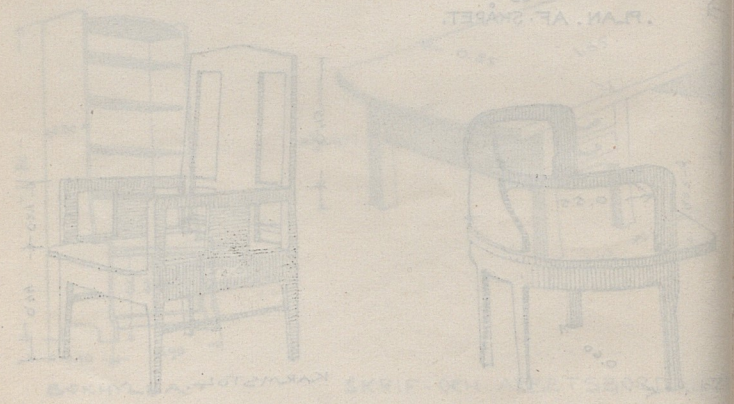
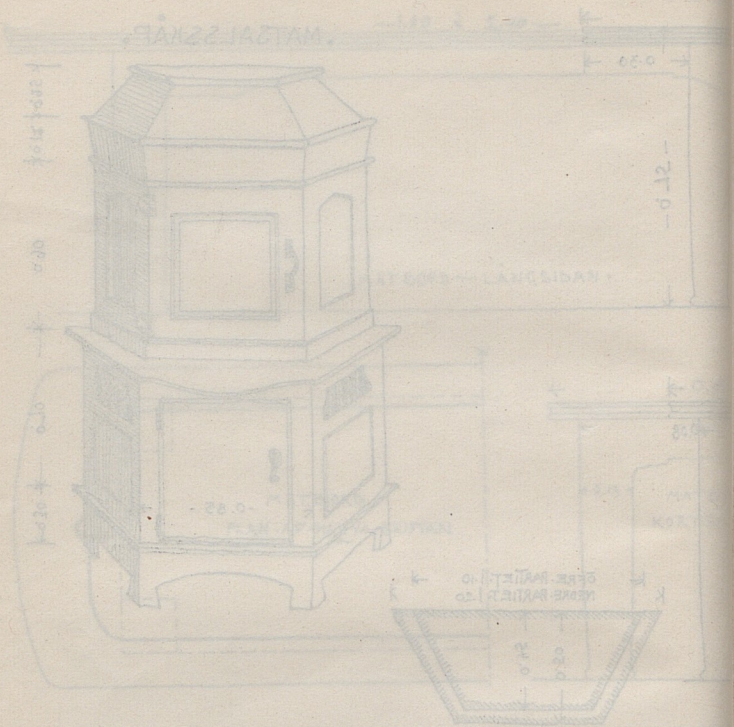
0.40
0.75
0.60

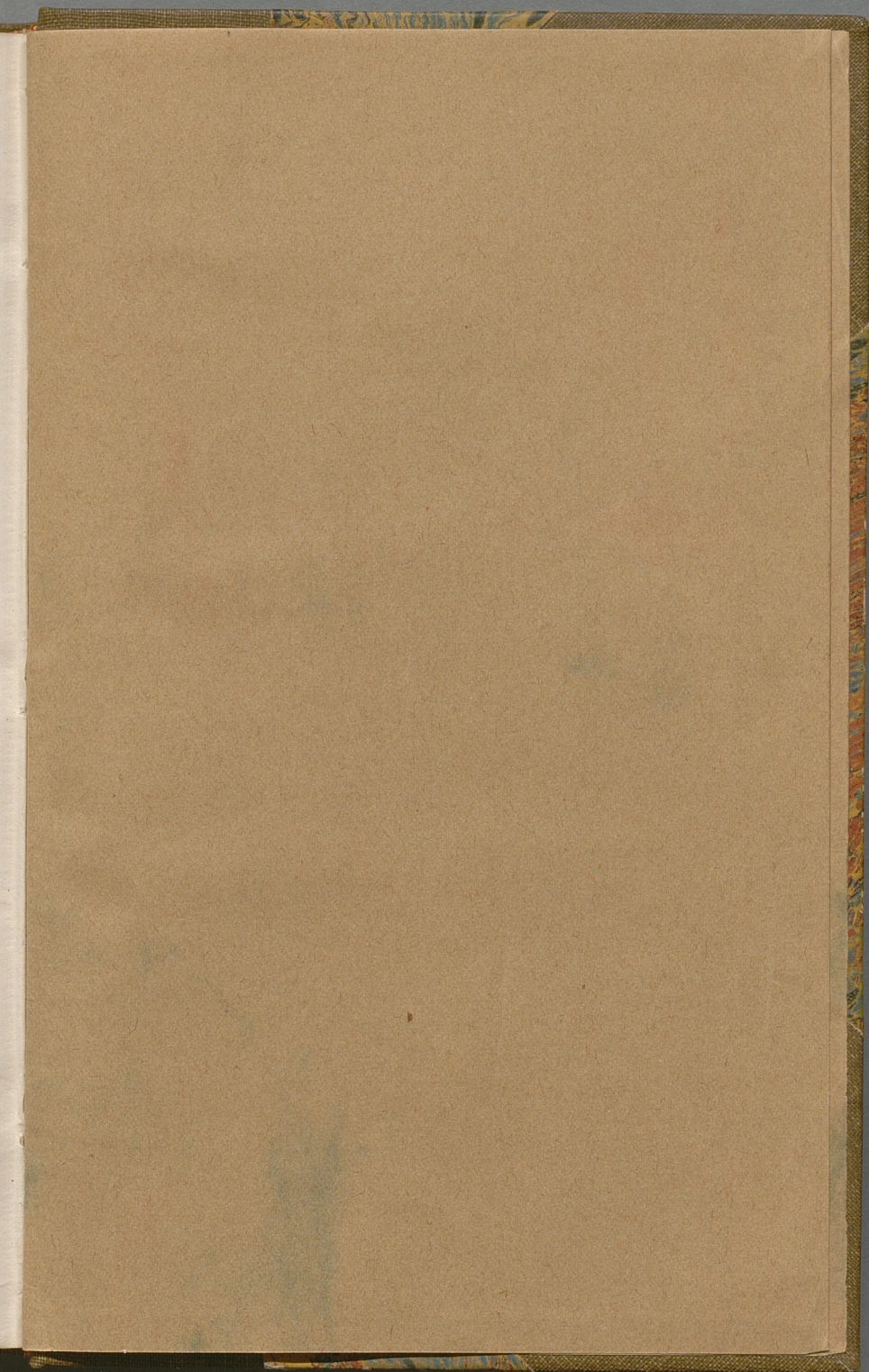
SÅKRIFSTOL.

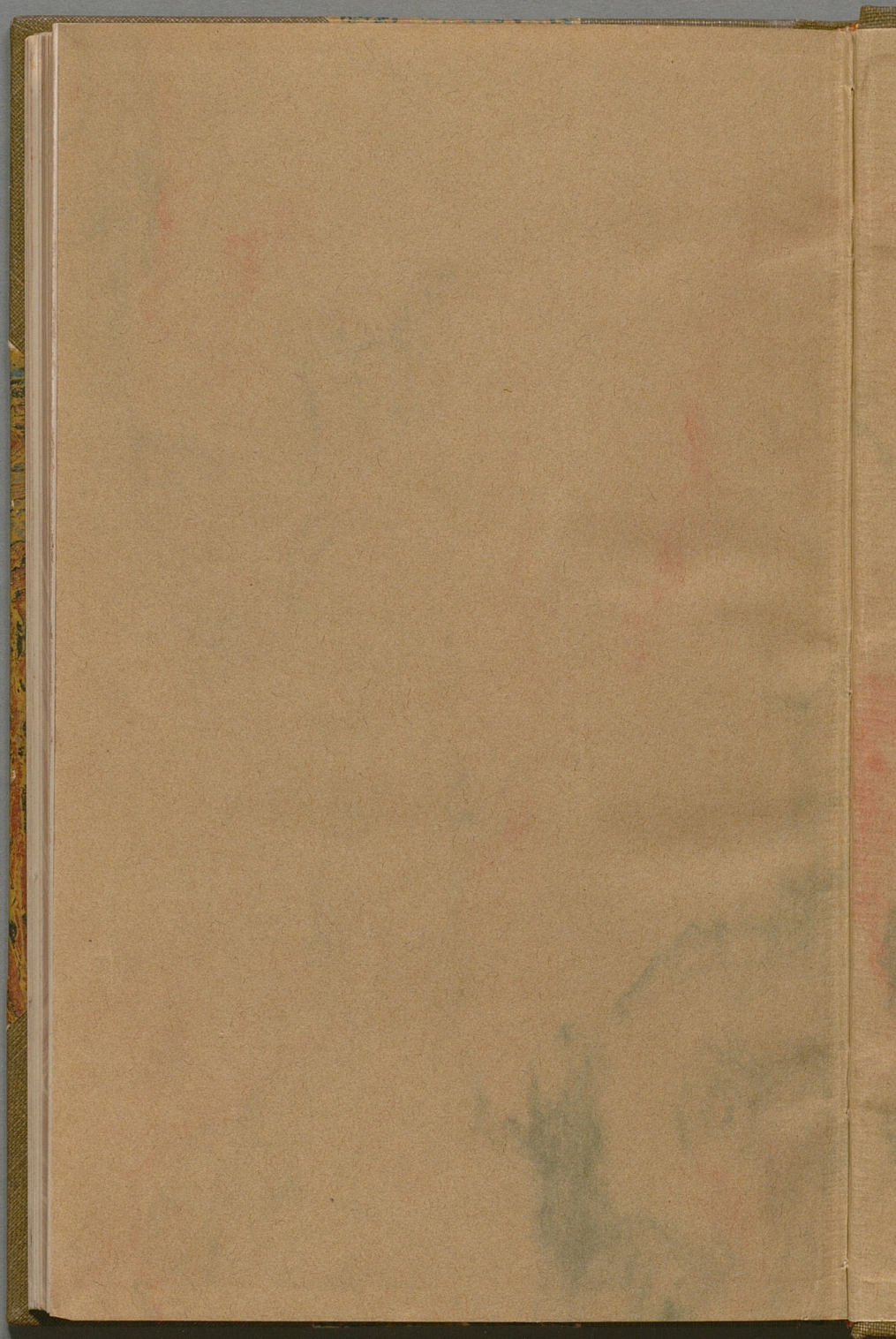


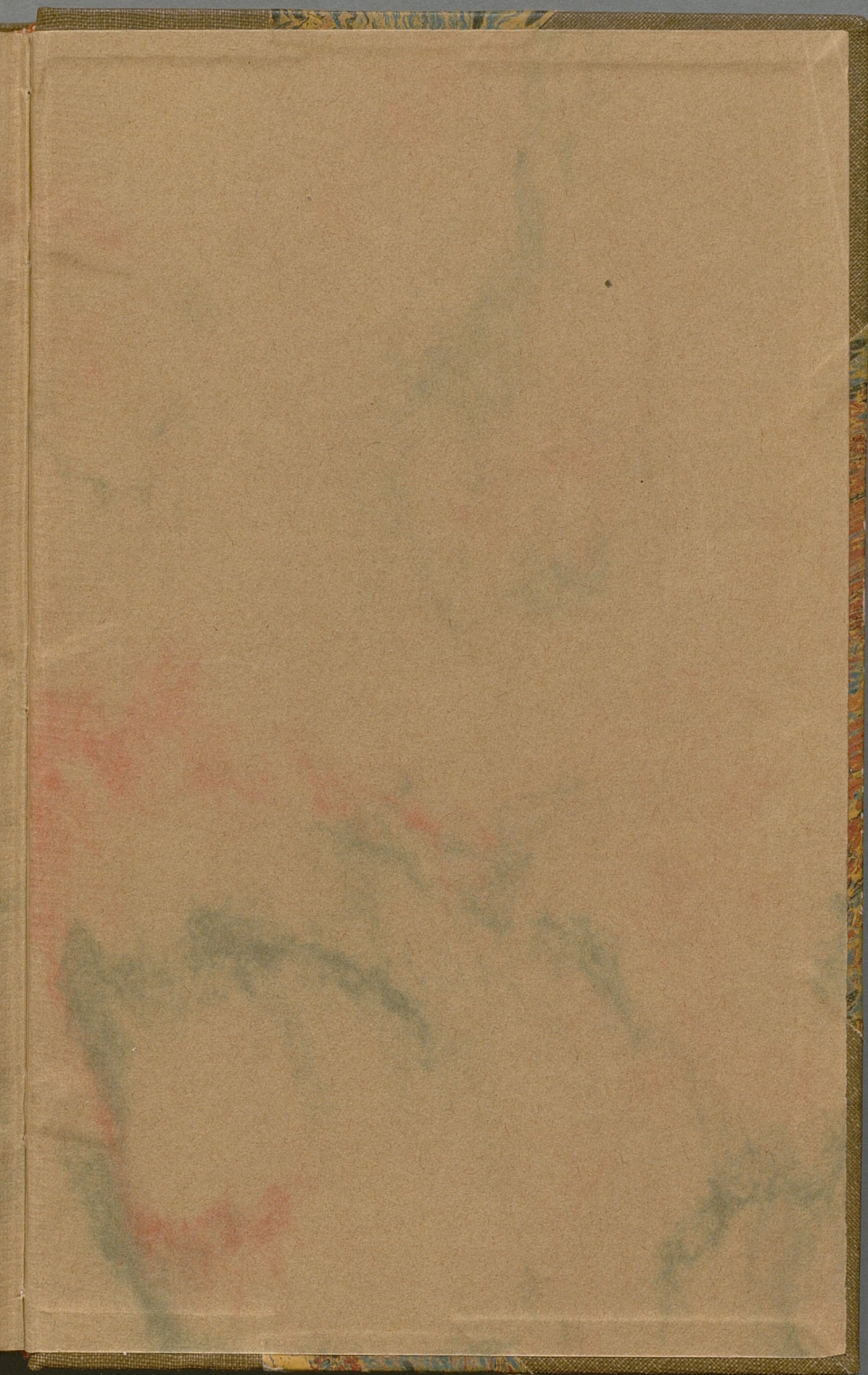
0.45
0.27
0.44

KARMSTOL.









Kungl. biblioteket, Stockholm



50001

000 037 364

www.books2ebooks.eu