

BUSCH, OSCAR

**Flyttbara trähus från Ekmans snickerifabrik  
i Stockholm af arkitekten F.Lindskogs  
konstruktion. : [Undert. O.A.B.]**

Stockholm  
1887.

# EOD – Miljoner böcker bara en knapptryckning bort. I mer än 10 europeiska länder!



## Tack för att du väljer EOD!

Europeiska bibliotek har miljontals böcker från 1400-till 1900-talet i sina samlingar. Alla dessa böcker går nu att få som e-böcker – de är bara ett musklick bort. Sök i katalogen från något av biblioteken i eBooks on Demand- nätverket (EOD) och beställ boken som e-bok – tillgängligt från hela världen, 24 timmar per dag och 7 dagar i veckan. Boken digitaliseras och blir tillgänglig för dig som e-bok.

## EOD bokens fördelar!

- Få samma utseende och känsla som med originalet!
- Använd ditt standardprogram för att läsa boken på skärmen, zooma och navigera genom boken.
- Skriv ut enstaka sidor eller hela boken.
- *Sök:* Använd fulltextsökning för enskilda fraser.
- *Klipp & klistra:* Kopiera bilder och delar av texten till andra applikationer (t.ex. ordbehandlingsprogram).

## Villkor för användning

Genom att använda EOD-tjänsten accepterar du de villkor som ställs av biblioteket som äger den aktuella boken.

- Villkoren på svenska: <http://books2ebooks.eu/odm/html/nls/sv/agb.html>

## Fler e-böcker

Redan nu erbjuder 30 bibliotek från 12 europeiska länder denna service.

Mer information finns tillgängliga via <http://books2ebooks.eu> alla boken.

- <http://search.books2ebooks.eu/>

BUSCH, O. A.

Teknot.  
Byggnadsol.  
(Ks)  
0



Kungl. biblioteket



0 0000 000041828

BUSCH, O. A

Technol.  
Byggn.  
(För)

## Flyttbara trähus

från Ekmans snickerifabrik i Stockholm af arkitekten  
F. Lindskogs konstruktion.

(Atryck ur Tidskrift i Fortifikation 1887.)

### I.

#### Köks- och matsalsbyggnad för officerare å Laxön.

##### Pl. I.

Genom Kongl. Bref af den 31 sistlidne December erhöll Fortifikationen ett anslag af 10,000 kr. för att å Pontonierbataljonens öfningsplats Laxön för dess officerare uppföra en köks- och matsalsbyggnad; men som upplåtelsen af Laxön är lemnad endast på vissa år, bestämde Kongl. Maj:t, att byggnaden skulle göras flyttbar. Ett program öfver de erforderliga rummens antal och storlek lemnades till Ekmans, Wengströms och Ligna snickerifabriker med inbjudan till täflan såväl i afseende å byggnadens konstruktion som i afseende å priset. Ekmans snickerifabrik, som bäst löste sin uppgift och dessutom hade det lägsta anbudet 10,000 kr., erhöll derför uppdraget. Kontrakt afslöts den 11 sistlidne Mars och redan i slutet af Maj var byggnaden färdig.

Byggnadsplatsen valdes å Laxöns östra strand ej långt från bron och således nedanför fallen. Utsigten från verandan är derför också sällsynt vacker. Men i öfrigt var platsen föga inbjudande, ty för att komma dit hade man att klättra i stora stenrösen. Bataljonen har emellertid sedan anlagt erforderliga vägar och utfört en del planeringsarbeten.

Byggnaden utgöres af 2:ne delar, matsalsbyggnaden och köket, förenade med hvarandra genom en täckt gång, hvilken tillika tjenar som serveringsrum. Den förra, som är 16,2 m. i fyrkant, inrymmer i midten en matsal 9 m. i kvadrat och 6 m. hög, som erhåller sin rikliga belysning dels från en krans af högt belägna fönster, dels från stora fönster, som vetta ut till verandan. Denna rymliga och ljusa sal omgifves på alla sidor af 3,6 m. breda men endast 3 m. höga rum, af hvilka 2 äro



1887

afsedda för fortifikationsgeneralen, 1 för en regementsofficer, 1 till adjutantsrum, 1 till tidnings- och klubbrum, 1 för restauratören och 2 för hans tjänare, hvarjemte 1 är afdeladt till skafferier och skänkar. Slutligen finnas äfven tambur och en rymlig veranda. Tvenne af rummen äro försedda med murade rökgångar uppdragna genom de torn, som stöda midtelpartiet. Köket har likaledes murad rökgång och 2:ne jernspisar, Bolinders N:o 5 och N:o 6, med varmvattencisterner af koppar.

Vore byggnaden afsedd allenast för den kontingent af pontonierbataljonen, som årligen kommenderas till Laxön, så kunde den onekligen anses för stor, men då derjemte vissa år äfven sappörbataljonens instruktionskompani hit förläggas, vidare för hvarje år 6 å 8 infanteriofficerare kommenderas till Laxön och slutligen såväl krigshögskolans som Artilleri- och Ingeniörhögskolans elever för hvarje kurs komma att under några dagar åse bataljonens öfningar, så kan officerarnes antal stundom uppgå ända till 60, och då behöfves allt för väl detta utrymme.

Nu till de konstruktiva detaljerna, se pl. II.

Under alla ytter- och innerväggar ligga syllar *b* af 150 × 175 mm. bjelkar, hvilka uppbäras af stadiga stolpar *a*, som medelst jerdubbar äro fästade i grundstenar, hvilka räcka något öfver marken. Kring ytterväggarna äro dessa stolpar klädda med en gråmålad panel af hyflade och spåntade bräder.

Golfvet utgöres i matsalen af 50 mm. och i smårummen af 37 mm. spåntad plank, utom i de båda med eldstad försedda rummen, der det utgöres af tvenne lag 25 mm. bräder (det öfre spåntadt) med mellanliggande tjäradt och luktfritt förhrydningspapp. Det uppbäres af 75 × 175 mm. plank på högkant med 0,45 m. inbördes afstånd. Dessa plankor äro inlaxade i vägg-syllarne samt i matsalen underburna af 3 st. 200 × 200 mm. bärbjelkar. Som man antagit, att byggnaden kommer att kvarstå så länge, att golfven hinna att utslitas, är golfplanken fastspikad på vanligt sätt. Vill man i en flyttbar byggnad äfven göra golfvet flyttbart, måste det förfärdigas i lösa luckor med på undersidan påspikade starka regler, hvilka luckor fogas tätt tillsammans å underslagen och fästas något litet med spik.

Väggarna bestå af stolpar och tvärband *d* af samma genomskärning, 75 × 112 mm. Mellan dessa stolpar och tvärband, hvilkas sidor äro urnotade till 12 mm. djup, insättas väggluc-



korna *g*, som bestå af trenne lag kryssvis lagda bräder, hvarigenom väggen får mycket större både täthet och styrka än om endast ett enkelt lag af sammanlagda tjockleken skulle användas. I ytterväggarna *g* finnes ytterst ett lag 25 mm. spåntade och kelade bräder, derpå luktfri tjärad förhydningspapp, vidare ett lag 12 mm. bräder och slutligen innerst ett lag 12 mm. spåntade och perlade bräder. I innerväggarna äro alla tre brädlagen af 12 mm. tjocklek, hvarjemte pappen der utgår. Som brädlagen ligga i kryss mot hvarandra, blifva de båda yttersta parallela, hvarför samma dekorativa anordning kan erhållas i alla rum. Väggfältens indelning är öfverallt densamma, hvarför också väggluckorna äro lika stora och passa hvar som helst, en omständighet som betydligt underlättar såväl tillverkning och uppsättning, som ock luckornas stufning vid transport.

Stolparne äro med sin nedre ända intappade i öfversyllen *c* och å den öfre äfven försedda med tapp för mottagande af det öfre bandet *h*. Tvärbanden *d* och *i* äro intappade i stolparne. Uppsättningen tillgår sålunda: en hörnstolpe reses, tvärband och luckor inpassas i dess not, nästa stolpe reses i sitt tapphål och inriktas så, att redan uppsatta luckor och tvärband inpassas i dess not och tapphål. Då hela väggen är på detta sätt sammansatt, påläggges det öfre bandet, som sammanhåller det hela.

Taket utgöres af lösa luckor af hyflade och spåntade 25 mm. bräder, sammanhållna medelst å undersidan påspikade kelformigt hyflade lister *m'*, hvilka gripa in uti liknande lister *m* spikade på eller medelst hakar fästade vid takstolarna. Luckorna, som gå i hela längder uppifrån och ned, äro täckta med asfalt-papp i hela banor, som äro lagda tvärs öfver luckorna, så att skarfvorna blifva vågräta. Tätningen åstadkommes derigenom, att hvarje öfverliggande banas nedre kant är viken omkring en afrundad trälist, som är spikad ofvanpå nedanför liggande banas öfre kant. Läggningsen verkställes på följande sätt. Ofvanpå en redan utlagd bana lägges en lös bana, så att deras öfverkanter sammanfalla, ofvanpå dessa båda öfverkanter spikas en trälist, hvarefter den sist pålagda banan vikes uppåt omkring trälisten, en ny bana lägges ofvanpå denna o. s. v. När taket skall nedtagas, behöfver man endast undan för undan lossa dessa trälist, då pappen hel och oskadad kan hoprullas.

Tornen, som äro särdeles dekorativa, äro också konstruktivt nödvändiga såsom stöd för byggnaden. Deras inre utrymme är dessutom tillvarataget till garderober o. d. Å de torn, i hvilka rökgångar äro uppdragna, är den ställning, som uppbär flaggstängan, af gjutet jern.

Utvändigt är byggnaden struken 2:ne gånger med kokt linolja, invändigt med oljefärg i olika toner.

## II.

### Förslag till flyttbara bevärningsbaracker för 1 korpral och 25 man.

#### Pl. II.

Byggnaden, som innehåller ett enda rum, är 11,7 m. lång, 5,4 m. bred, 2,1 m. hög till takfoten och 3,6 m. till taknocken. Utefter hvardera långsidan finnas sofplatser för 13 man skilda från hvarandra genom på högkant ställda plankor och från midtelgången genom en i golfvet fästad sparr eller regel. Hvarje sofplats är 0,9 m. bred och 1,8 m. lång. Det 1,8 m. breda midtelrummet mellan britsraderna är genom en sittbänk (fästad vid de stolpar, som stöda takstolarne) afdelad i 2:ne gånger, en till hvardera britsraden. Å hvardera gaveln finnas äfven här emot svarande 2:ne dörrar. Ofvanför denna bänk finnes en hylla för mindre persedlar. Under bänken är plats för ränseln och på stolparna finnas hängare för kläder. Ofvanför hvarannan sofplats finnes å hvardera långsidan ett vippfönster, rörligt omkring en vågrät axel. Dessutom förmedlas en ständig luftväxling derigenom, att gafarna ofvanför dörrarna äro genombrutna.

Byggnaden är konstruerad efter samma system som ofvan beskrifna byggnad å Laxön. Väggsyllarne hvila dock här direkte på marken, golfvet göres i lösa luckor och taket är icke täckt med papp, utan åstadkommes tätningen på sätt nedanstående beskrifning öfver flyttbara tak angifver, dock med hela luckor från takfoten till nocken. Meningen är nemligen att byggnaden mellan mötestiderna bör nedtagas och magasineras. Söndertagen och hoplagd intager byggnaden ett utrymme af circa 13 kubm. och kan transporteras med 5 par hästar. Den uppsättes af 10 vana arbetare på 1 timme.

Kostnaden för en barack målad in- och utvändigt uppgår till 1,300 kr., om flera baracker på en gång requireras. Kostnaden pr. man blir således 50 kr. eller efter 5 % ränta 2,50 kr. om året.

### III.

#### Flyttbara tak enligt F. Lindskogs patent.

Är ett tak bredare än i ofvan beskrifna byggnader, så att icke hela luckor kunna användas, måste man göra 2 eller flera rader luckor, så inrättade, att de utan spik kunna fästas såväl sinsemellan som vid takstolarne. Skall taket dessutom hastigt kunna nedtagas och påläggas, är ej lämpligt att täcka luckorna med papp, utan tätas springorna mellan takbräderna då medelst täcklist. Anordningen af dylika tak framgår af figuren å pl. II.

Ofvanpå takstolarne ligga åsar *B*, som fästas dels genom en obetydlig inhuggning i såväl ås som takstol, dels genom inslagna märlor *D*, förenade medelst en jerltrådslänk *E* med inböjda ändar (se detaljen), hvarjemte åsarne stödas mot klossar *C*, spikade vid takstolarne. Ofvanpå åsarne läggas luckorna *F* af spåntade bräder, som vid kanterna äro försedda med vattenränder. Öfver hvarje fog spikas en täcklist *G*, som är så bröd, att den äfven täcker vattenrännorna, såsom detaljen visar. På samma sätt som fogarna tätas i en lucka, tätas äfven fogen mellan tvenne luckor, i det den enas kant är försedd med not och den andras med fjeder och täcklist. Hvarje lucka är på undersidan försedd med tvenne tvärlist, *H* vid den öfre kanten och *I* vid den nedre. Listen *H* ingriper med en utspringande kant i ett motsvarande spår i åsen. Listen *I* ingriper på samma sätt i den å underliggande luckas öfverkant fästade listen *L*, hvarigenom således äfven luckornas nedre kant fasthålls vid underlaget. För att hindra luckorna att förskjutas uppåt, i hvilket fall de lätt skulle urspåra, påläggas vid taknocken en s. k. låsås *M*, som täcker öfverkanterna af de öfversta luckorna. Genom denna låsås går ett erforderligt antal skrubbultar, hvar och en vid nedre ändan försedd med en vridbar list *O*, hvars afsneddade ändar stöda mot underkanten af de öfversta åsarne.

Vid låsåsens påläggning vridas listerna *O* parallelt med åsen och nedföras derefter genom öppningarna mellan luckorna, hvarefter de kringvridas ett halft slag och spänns mot åsarne medelst skrufvarna. De öfversta luckorna äro nu fastlåsta och i följd af konstruktionen äfven alla de öfriga luckorna.

*O. A. B.*

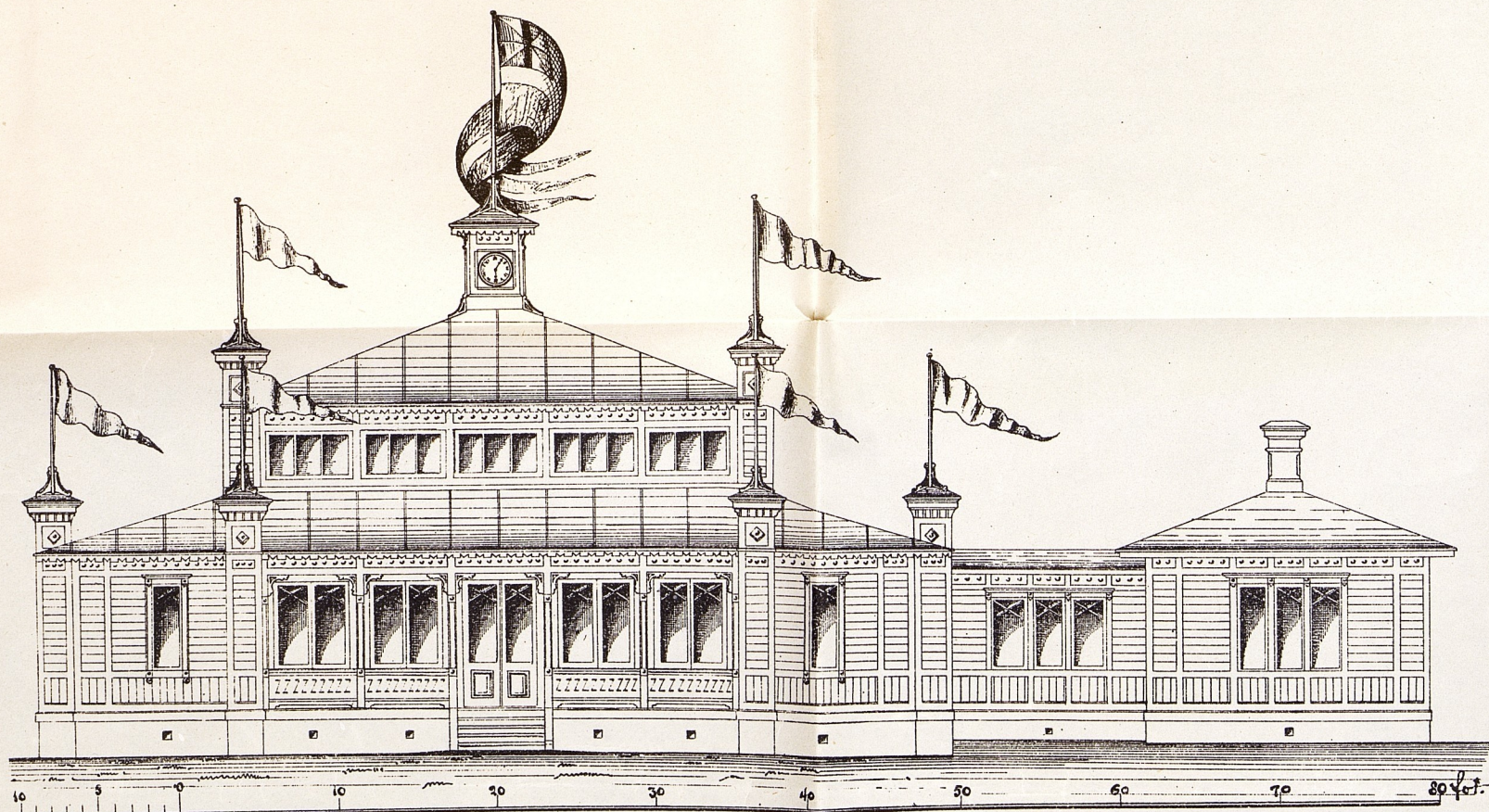
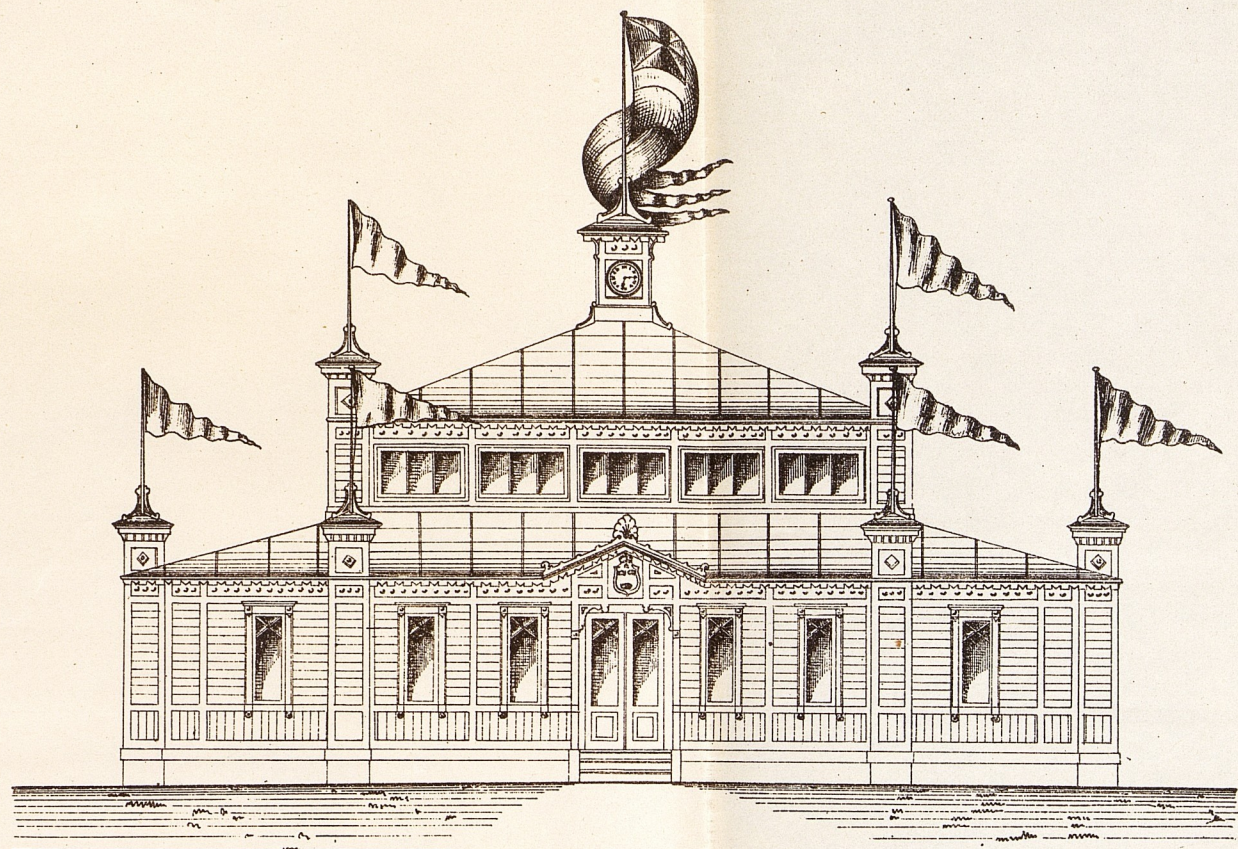
III.

Flyttbara tak enligt F. Lindbergs patent.

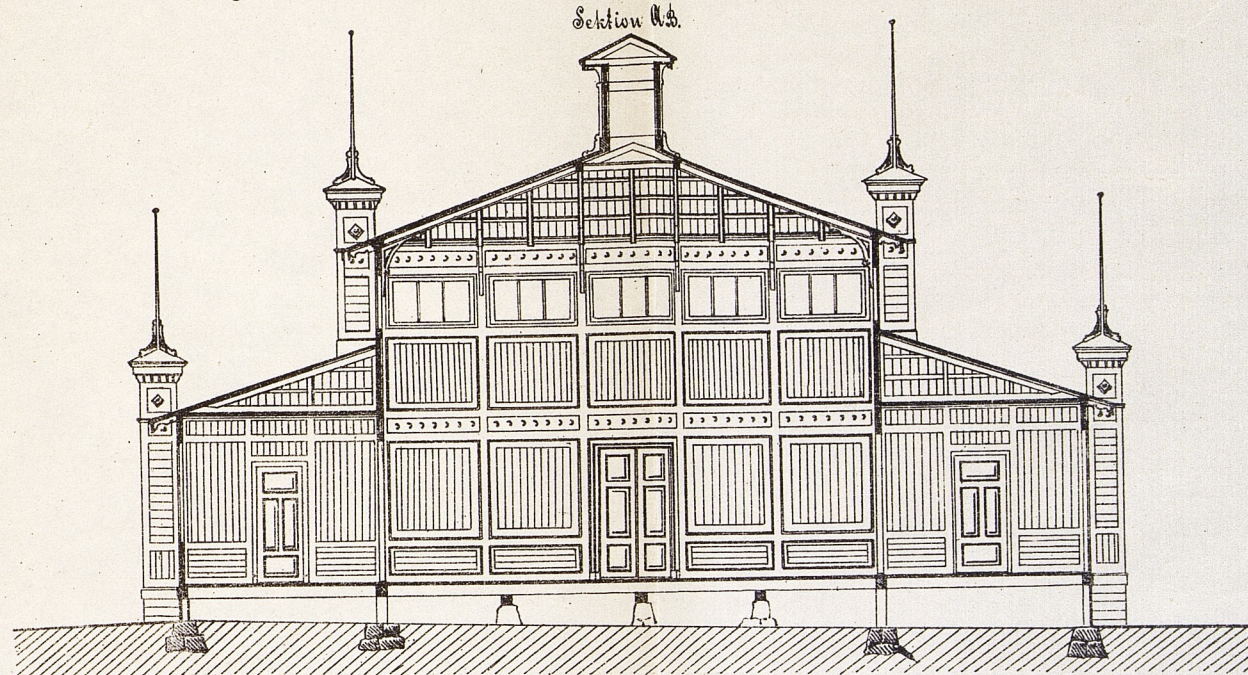
Är ett tak förbättrat än i öfriga beskrifna byggnader så att  
icke behöfver kunna användas mindre än två 2 eller flera  
rader luckor så inrättade att de utan spår kunna fastas såväl  
inrethållan som vid takstojarne. Skall taket bestå af enstaka  
kanna med åsar och påläggas är på lämpligt sätt luckorna  
med pappr utan tätas spårvarnarna mellan takstojarna på inrethållan  
likhetligen. Inordningen af dylika tak framgår af figuren  
pl. II.

Öfversta takstojarna hänga ner W som tätas dels genom  
en utsvärfad inbuddning i såväl A som takstol dels genom  
inläggnings mätar W förmedlade medelst en järntrådskåp W med  
inbuddade ändar (se detaljen) förvarnande samt stödas mot åsar  
E. Spårade vid takstojarne. Öfriga samtliga luckorna A  
af spårade ändar som vid kanten äro försedda med vatten-  
tätad. Öfver hvar lucka spikas en täcklist G som är så bred  
att den äfven täcker vattenåsarne såsom detaljen visar. På  
samma sätt som åsarne tätas i en lucka tätas äfven åsarne  
mellan tvänne luckor i den den enskilda kanten af föresd med en  
och den ändas med veder och täcklist. Hvar lucka är på  
undersidan försedd med tvänne tvärfjädrar W vid den öfre kanten  
och A vid den nedre. Listan W inrymmer med en utsvärfad  
kant i ett motsvarande spår i åsen. Listan V inrymmer på samma  
sätt i åsen i underliggande lucka öfverkastad listan A.  
Inrymman således äfven luckornas mellan kanten förhållas vid  
underkastet. För att hindra luckorna att törskrivas uppåt  
hålls listan till åsarne utspärade på åsarne vid takstojarne  
och låsas W som täcker öfver listans af de öfriga luckorna  
Genom denna låsa gar ett otvivelaktigt och skruvbart  
och en vid varje ändan försedd med en vridbar list G hvars  
åsarhållan ändas

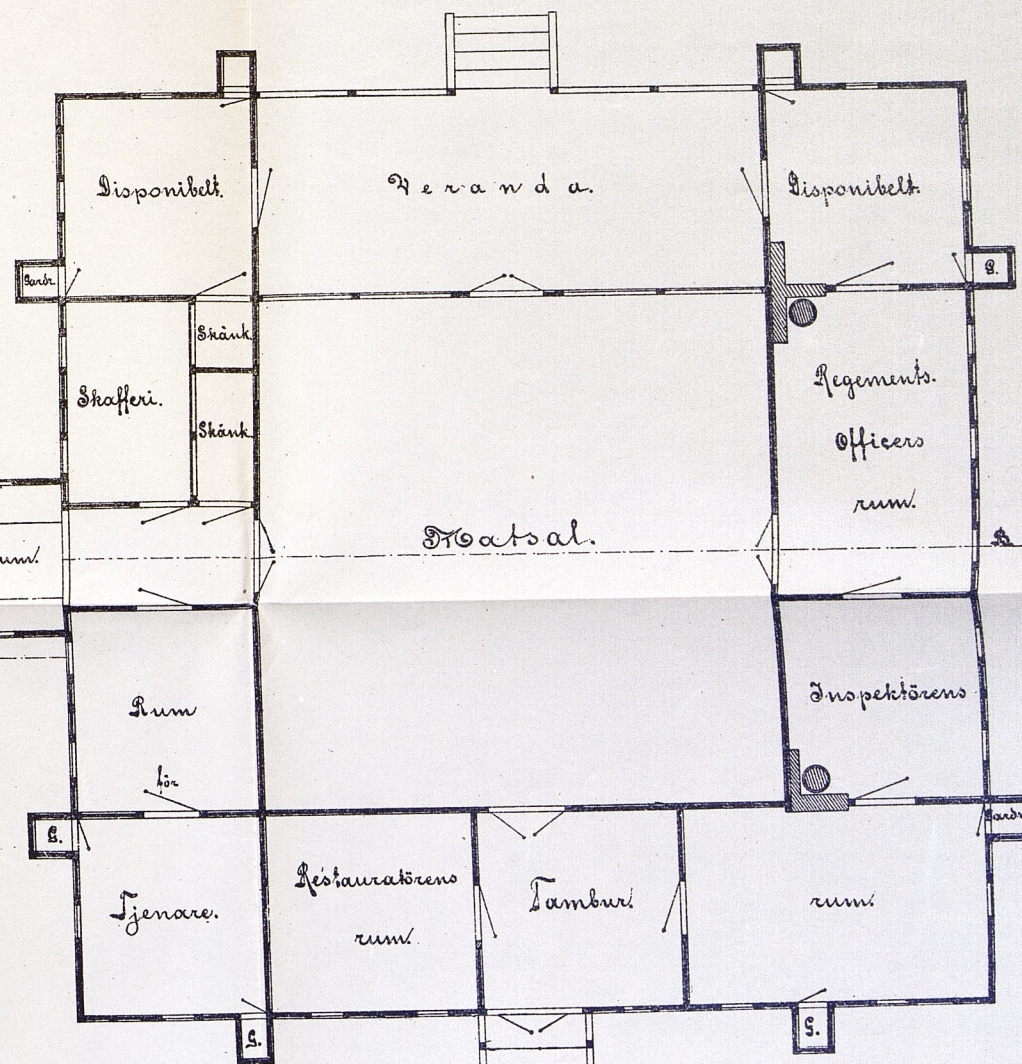
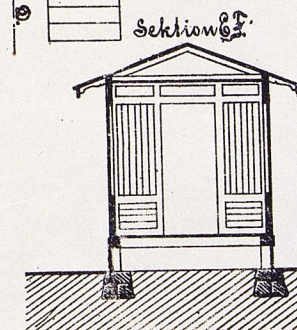
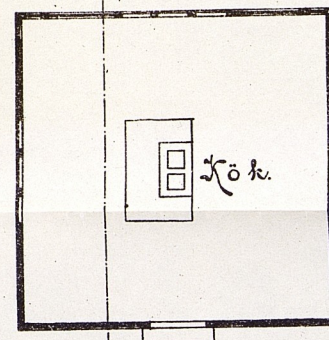
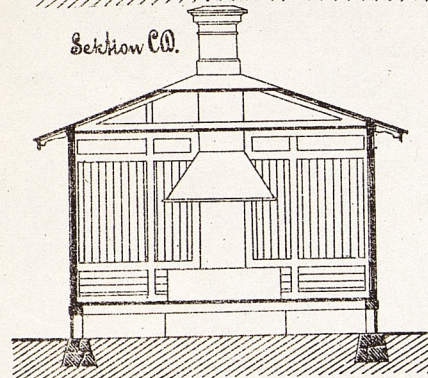
Högsk- och Matsalsbyggnad för Officerare å Laxön.



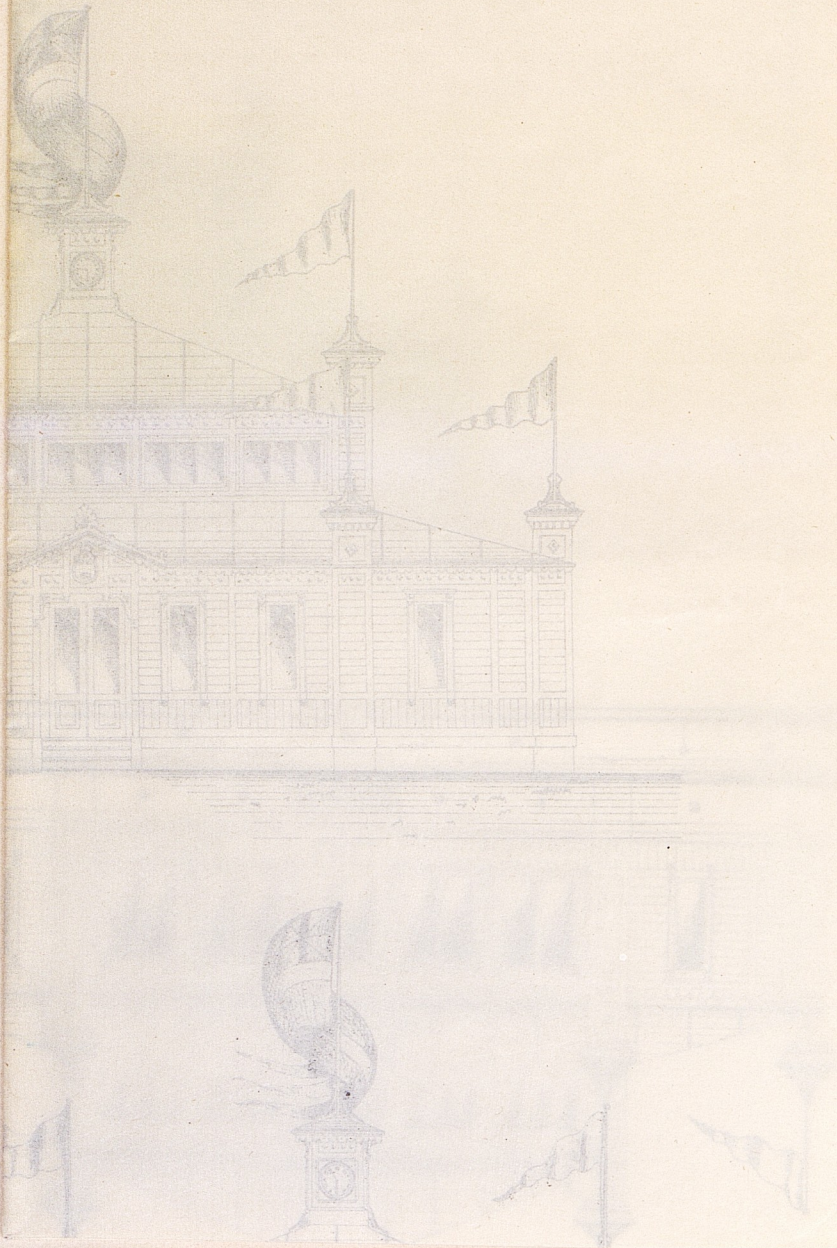
Högsk- och Matsalsbyggnad för Officerare å Laxön.



Sektion C.D.

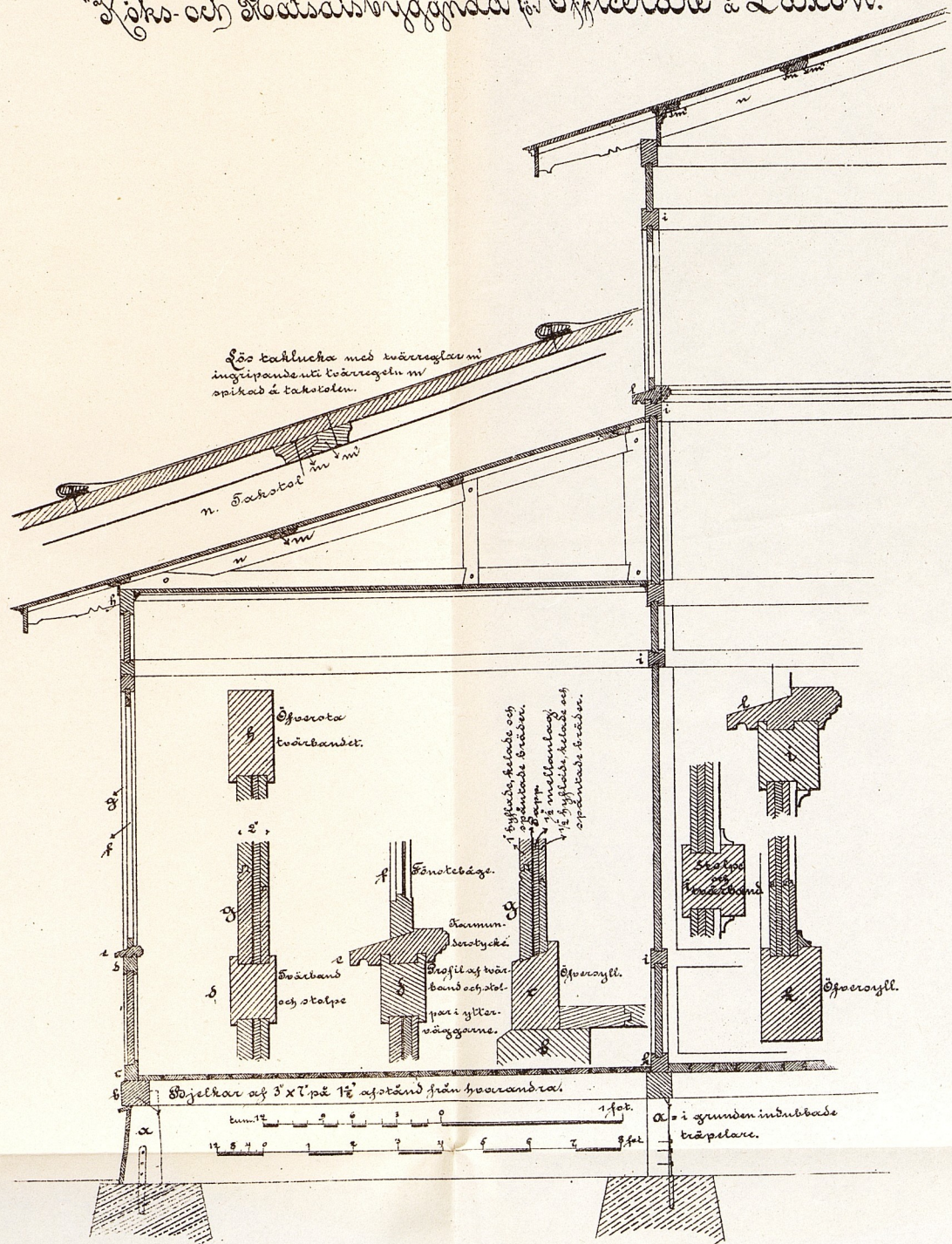


Langgymnastische des Artillerie

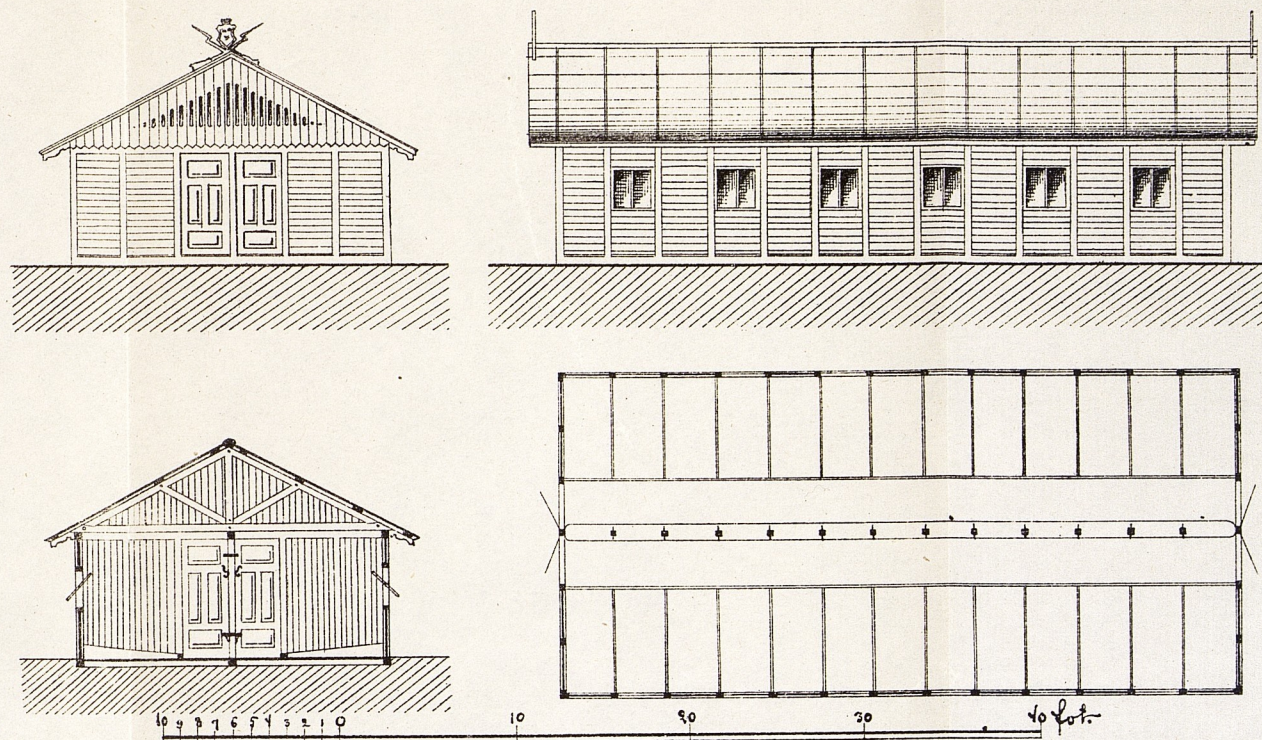


# Detaljer

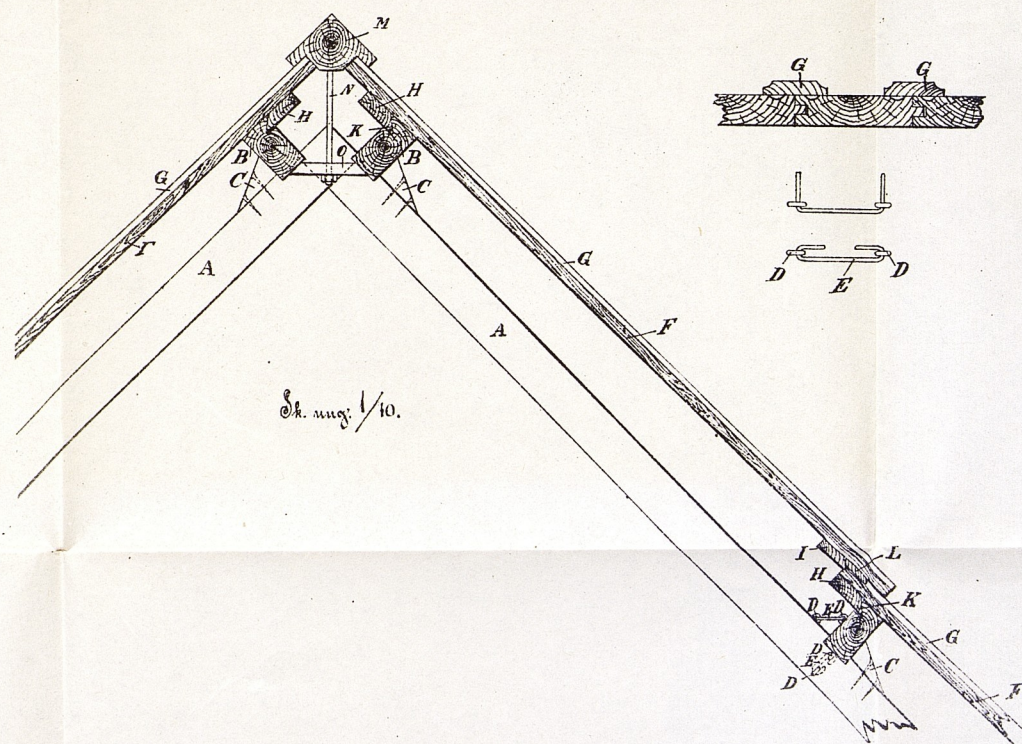
til  
"Hjks- och Skotsalsbyggnad för Officerare i Laxövn."



# Förslagsritning till flyttbara Beväringsbaracker.

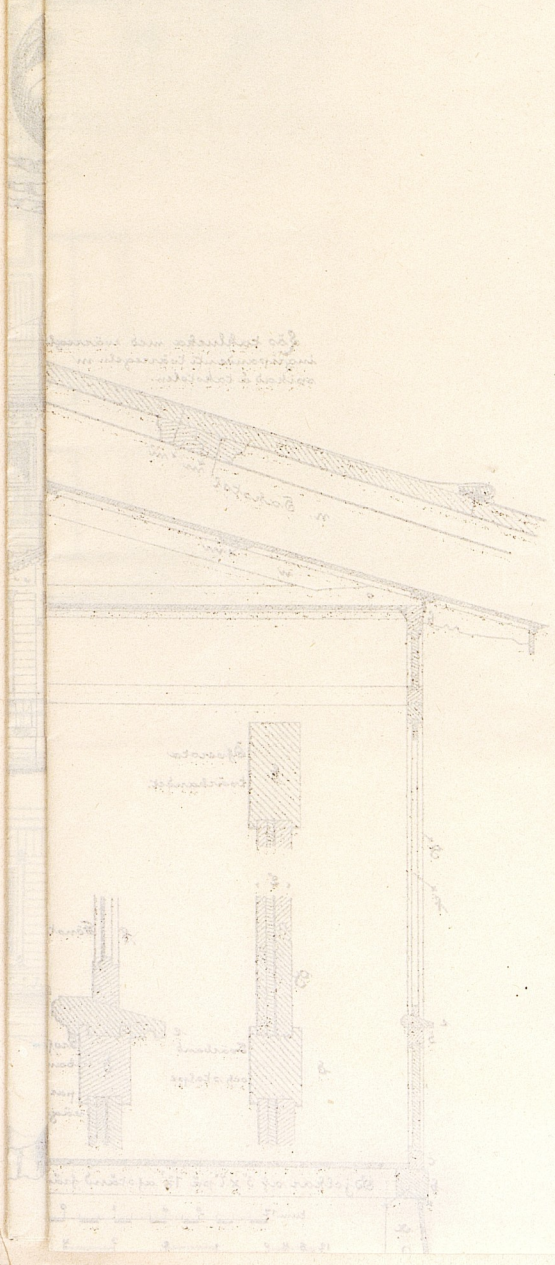


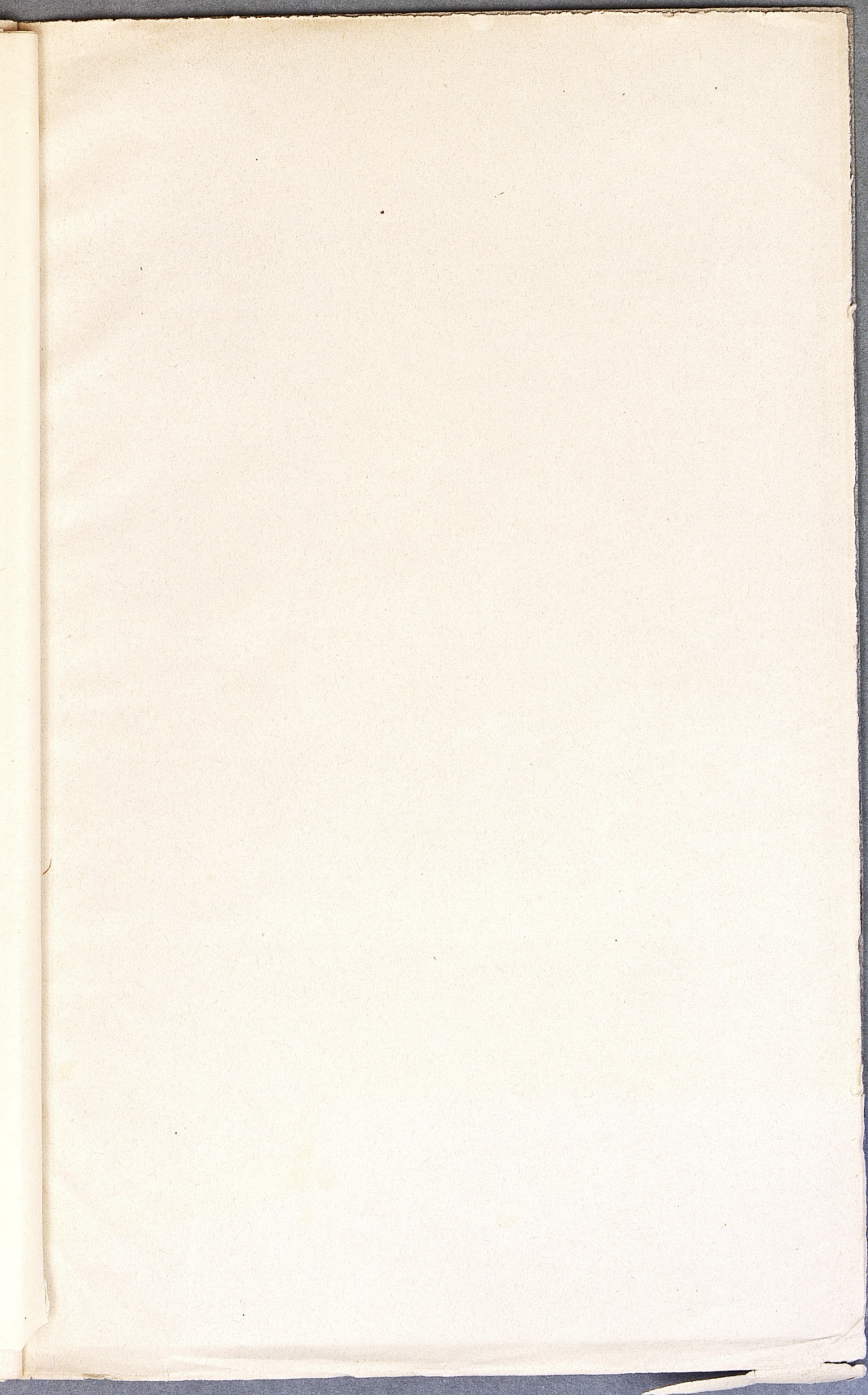
# Ritning till flyttbara tak.

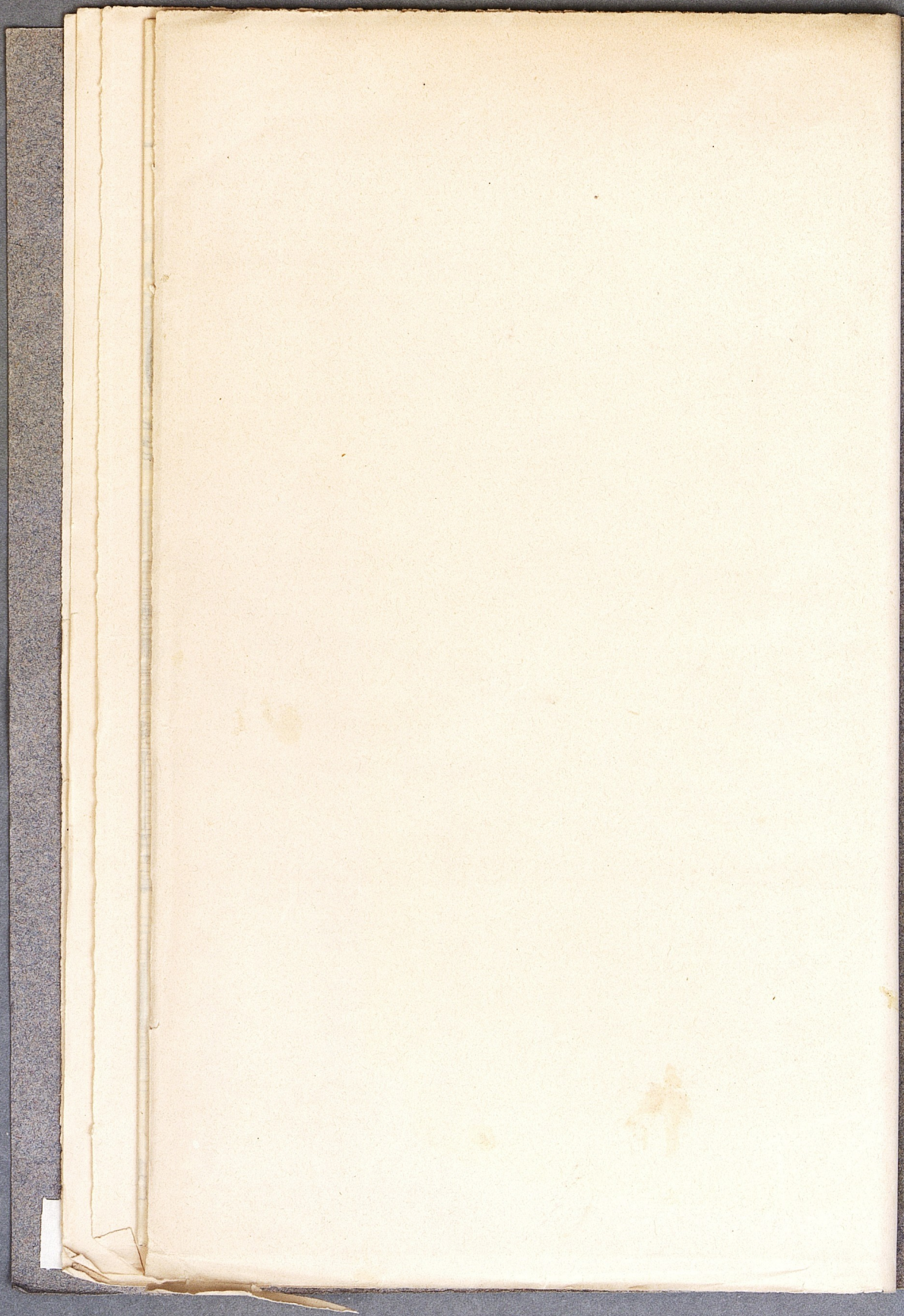


100

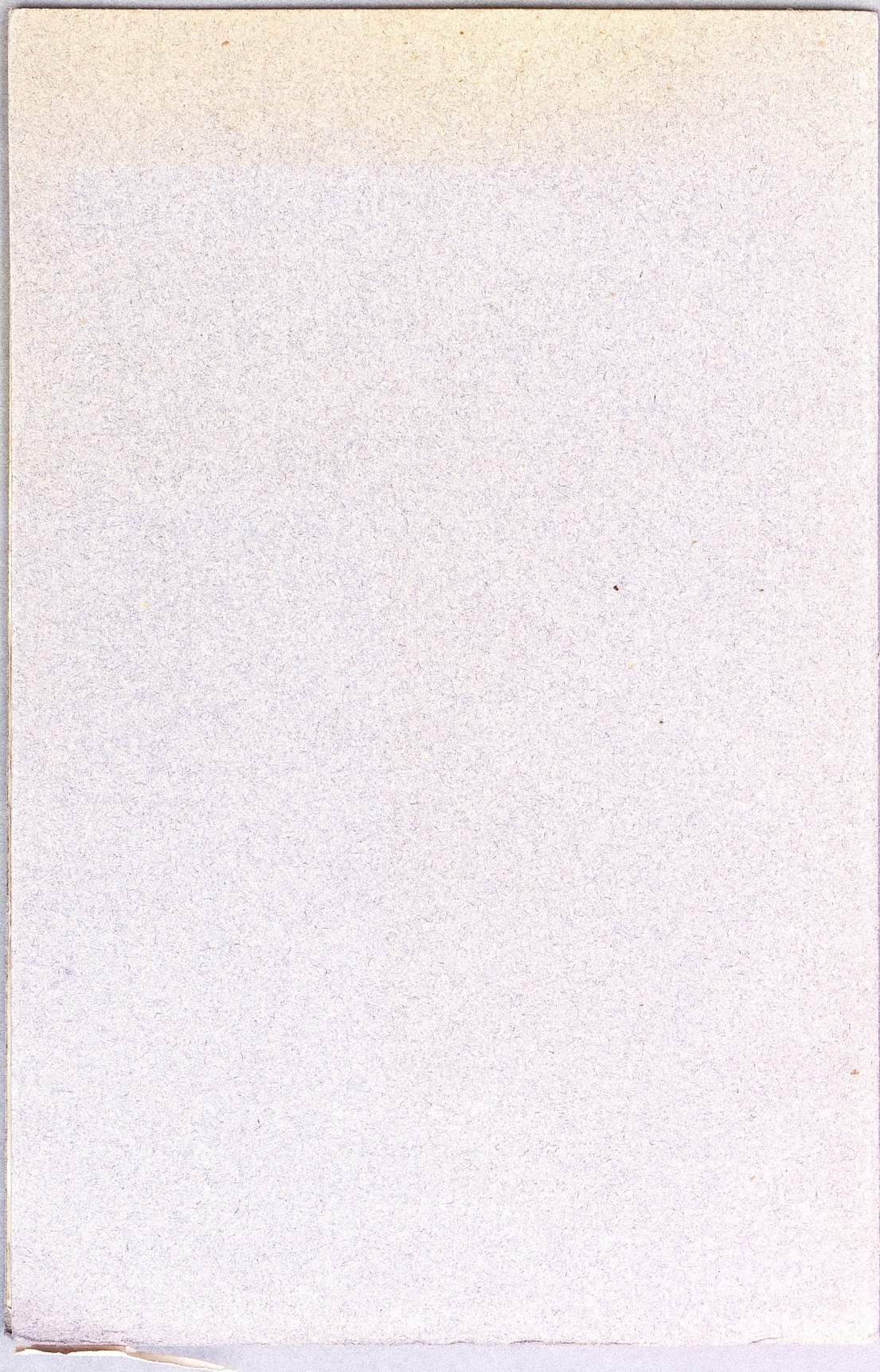
Handwritten title or description in a cursive script, possibly a mix of Latin and another language.











[www.books2ebooks.eu](http://www.books2ebooks.eu)