

COLLIN, NILS

Förslag af några Nord-Americas träd, som äro särdeles värde att i Sverige odlas; af Nils Collin ... /Ur kongl. vetenskaps-academiens handl. för år 1822./ Stockholm, tryckt hos J.P. Lindhs enka, 1823.

Stockholm
1823

EOD – Miljoner böcker bara en knapptryckning bort. I mer än 10 europeiska länder!



Tack för att du väljer EOD!

Europeiska bibliotek har miljontals böcker från 1400-till 1900-talet i sina samlingar. Alla dessa böcker går nu att få som e-böcker – de är bara ett musklick bort. Sök i katalogen från något av biblioteken i eBooks on Demand- nätverket (EOD) och beställ boken som e-bok – tillgängligt från hela världen, 24 timmar per dag och 7 dagar i veckan. Boken digitaliseras och blir tillgänglig för dig som e-bok.

EOD bokens fördelar!

- Få samma utseende och känsla som med originalet!
- Använd ditt standardprogram för att läsa boken på skärmen, zooma och navigera genom boken.
- Skriv ut enstaka sidor eller hela boken.
- *Sök:* Använd fulltextsökning för enskilda fraser.
- *Klipp & klistra:* Kopiera bilder och delar av texten till andra applikationer (t.ex. ordbehandlingsprogram).

Villkor för användning

Genom att använda EOD-tjänsten accepterar du de villkor som ställs av biblioteket som äger den aktuella boken.

- Villkoren på svenska: <http://books2ebooks.eu/odm/html/nls/sv/agb.html>

Fler e-böcker

Redan nu erbjuder 30 bibliotek från 12 europeiska länder denna service.

Mer information finns tillgängliga via <http://books2ebooks.eu> alla boken.

- <http://search.books2ebooks.eu/>

COLLIN, NILS

Förslag af några Nord-
Amerikas träd som äro
särdeles värda att
i Sverige odlas.

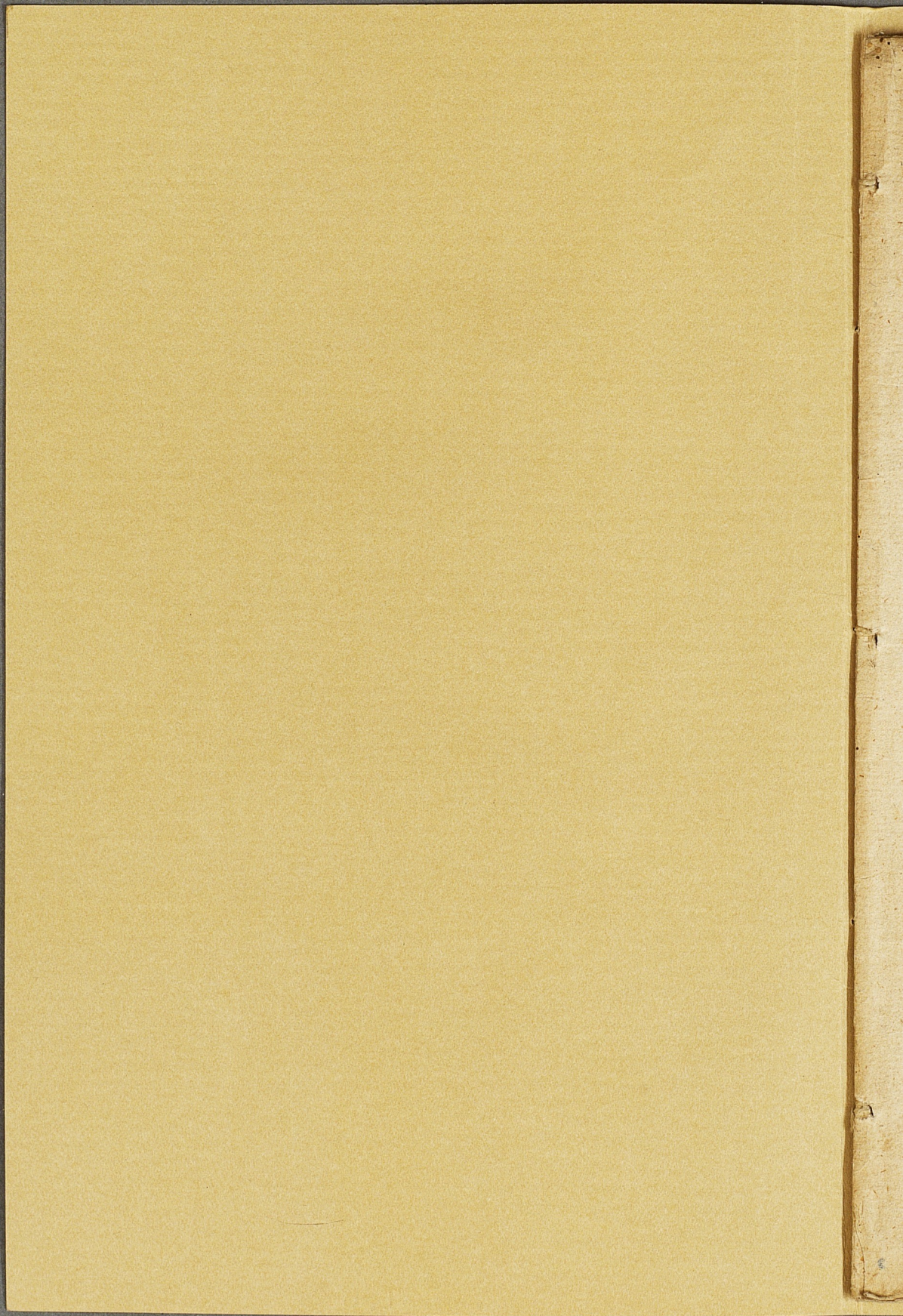
Sv. samt

Ekon.

Skog

(Br.)

1700-1829



Ekow.
Skog-
(Pr.)
1700-1829

Förslag
af några
Nord-Americas Träd,
som äro särdeles värde att
i Sverige odlas;

Af
NILS COLLIN,
Th. D:r, Pastor och Prost vid Sv. Församl. uti Philadelphia.

(Ur Kongl. Vetenskaps-Academiens Handl. för år 1822.)

STOCKHOLM,
Tryckt hos J. P. LINDHNS ENKA, 1823.

Föreläsning

af

Nord-Amerikas Tid

och dess utveckling

i Sverige

af

W. G. G. G.

Uppsala, 1841

Uppsala

Tryckt hos A. P. H. H. H. H.

Vårt kära fädernesland äger flere arter af nyttiga och vackra träd; hvarföre utländska ej böra utan goda skäl befordras: icke de som skulle vantrivas, ej eller de hvilka trifvas till den mängd, att de förtränga de inhemska: enthusiasm är i detta mål, som i många, skadlig; med urskillning kan det likväl begagnas af åtskilliga främmande, och deribland Norra Americas.

Flera orsaker än climatets värma eller köld vålla växters bättre och sämre trefnad: tillräckliga rön saknas ännu. Många af de nyttigaste hafva ganska vidsträckta hemvist. Många kunna ock vänjas till helt olika. Detta visar Skaparens vishet och godhet! Åtskilliga af de bästa fruktträd i nordliga Europa härstamma från Södra Asien. Sverige har ända till 60° latituden läckra Äpplen, Päron, Plommon och Körsbär. Köld och värma verka i mån af grader och tiden. Väderlekens egenskaper, våt eller torr, lugn eller stormig, klar eller mulen, måttliga eller häftiga skiften, hafva mycket värde. Bergen i kalla länder skydda sydliga växter från hårda vindar, och värma dem med solstrålarnes återkast; i heta gifva de tillräcklig kyla för de nordiska: således trifvas *Äpple-träd*, *Smultron*, m. m. väl på bergen i Jamaica. Vid *Quito*, under Eqvatorn, är vinter med snö och is, råg skördas m. m.

Orsaker, till en del okände, förskaffa länder mellan ganska olika paralleler likhet i köld och värma, samt dermed hvars andras förmånliga

växter. Förhållandet mellan Norra America och Sverige är så, att tolf till femton grader af latitude icke förbjuda dess vackra och nyttiga träd att blifva Svenske. Jag föreslår dem, som i sitt fädernesland äro vana vid ansenlig köld. Somliga äro vida spridde från öster till vester mellan samma paralleler; några trifvas mer och mindre uti nordliga och sydliga latituder; det är ej nödigt att utmärka alla deras hemvist, men tillräckligt att visa dem på en trakt, der de alla finnas. Derföre antages den delen af landet som ligger mellan 40:de och 47:de parall. samt Atlantiska hafvet och den longitude som passerar Pennsylvaniens vestra gräns. Hela denna krets har årlig vinter med snö och is, i åtskillig men ansenlig mån. Somlige arter af träd trifvas bäst, och några väl, i norra delen af kretsen, de andra saknas eller vantrifvas der, men blifva frodiga i den södra.

Jag skall ställa dem i två classer: i den första de nyttigaste, som förtjena vidsträckt odling: i den andra dem, som äro nog förmånliga och prydliga för mindresinrymme. Båda blifva i sin class anförde efter grader af hårdighet mot köld.

FÖRSTA CLASSEN.

Första Delen:

Träd som tåla sträng och långvarig köld.

ACER SACCHARINUM Linn., *Sugar-Maple*, *Socket-Lönn*.

Dessa träd växa till största mängd och frodighet mellan 43:e och 46:e parallelen, der djup

snö betäcker marken, och tjock is floder och sjöar för några månader. De trifvas i mindre mån längre, och finnas till 50:e graden. I Pennsylvaniens nordliga och vestra delar, som hafva längre vinter och mera snö än de andra, äro de, på somliga ställen, nog ymniga för en lönande socker-product. I södra delen finnas ej många, ehuru den är kall nog: troligen har okunnighet och missbruk förstört flera, der och på andra orter. De aftaga, ju längre i söder, till antal, växt och saftens kraft; trifvas dock på de kalla bergshögderne så, att någre hinna till 34 gr.

Professor KALM fann dessa träd allmänna och ganska stora i Canada. Vintern der, kring 45 gr., är lik den Svenska i Stockholm's latitud: snön ligger 4 till 6 fot djup; sjöar och älver äro hårdt frusne för tre månader.

Nova Scotia är belägen mellan 44 och 47 parall. mycket kall. En mig väl bekant invånare berättade att de växa väl på grusig, men god jord, och steniga backar; vanligen 50 till 60 fot höga med 2 till 3 fots diameter, men somliga 70 till 80 med 3 till 4 i diam.; att vedbranden värmer väl, och gifver hvit aska; att somlige hafva rätt vacker Mazure. En der boende Svensk förskaffade mig, för tjugu år sedan, en hop af deras frön, som jag sände till Sverige.

Staten *New-Hampshire* *) ligger mellan 42° 41' och 45° 11'. En stor del af landet har

*) *History of New-Hampshire, by Jeremy Belknap, 1784.*

bergsträckor, af hvilka den högsta kallas *White Mountains*, emedan de äro mest hela året snöbetäckta. Kölden är så tidig och lång, att boskapen intages från början af November, och får ej tillräckeligt bete förr än efter medlet af Maj. Snön är hela vintern 2 till 4 fot djup i skogen, på slätten lika ymnig, men i drifvor, och afgår merendels i April. Sjöar och floder tillfrysas i December. Eldvärma behöfves i husen redan i September och ännu i en del af Maji. Socker-Lönnen växer på många ställen ganska ymnigt, mellan Hvita Bergen och älven *Connecticut*. Mycket socker beredes: en man och två gossar kunna tappa nog saft för sjuhundrade *pound* *). Dessa träd växa på somliga ställen med Bokar i jemnlik mängd och utgöra der nästan hela skogen.

Staten *Vermont* ligger mellan $42^{\circ} 41'$ och 45° , omgifven af *New-Hamphire* *Massachusetts*,

*) Längder och vichter i de Förenta N. Americanska Staterna äro de samma som i England; och i följande proportion till de Svenska: enligt JÖRANSON'S Tabeller 1777.

1000 Sv. skålpund äro 937 pounds.
1000 Sv. fot äro 975.

Ann. Victualievigt är samma med andra varors t. ex. Ett pound af kött, smör, el. och ett af socker äro lika.

Gallon håller lika mycket af alla liqueurer: vin, bränvin, öhl och svagdricka. Derföre kan den icke jemföras noga med dem i JÖRANSON'S Tabeller, ty en gallon af vin och bränvin var $1\frac{5}{17}$, men d:o af öhl och dricka $1\frac{3}{4}$. Ett medium kan antagas, den Amerikanska lika med 3 stop. Mått i allahanda saluvaror äro ej lika öfver allt. National-Regeringen försöker att reglera dem.

New-York och *Canada*, 80 till 160 mil från hafvet. En trakt af höga berg sträcker sig genom landet, med skog af Barr-träd, af hvilkas beständiga grönska de kallas *Green Mountains*, och hela Staten *Vermont*.

Herr WILLIAMS gifver i sin historia om denna Staten nöjaktig underrättelse om dess klimat och producter, hvaraf en del är följande: Snö betäcker marken tre månader, är merendels $2\frac{1}{2}$ till $4\frac{1}{2}$ fot djup på bergen och ligger till medlet af April; på lägre landet 1 till $2\frac{1}{2}$ och förblifver till halfva Mars. Isen blir vanligen på sjöar och kärr $2\frac{1}{2}$ fot tjock, på älfver och strömmar 2 fot, bortgår sidsta veckan i Mars. Vinbär blomma 1 Maji, mogna 1 Julii, Krusbär dito 9 Maji d:o 20 Julii, Smultron d:o 6 Maji d:o 15 Junii, Hallon d:o 27 Maji d:o 5 Julii, Äpplen blomma 12 Maji, mogna 18 Aug. Hvette säss 1 Sept. blommar 26 Maji, skördas 1 Aug. Råg säss den 20 Aug., blommar den 27 Maji, skördas den 28 Julii. Socker-Lönnen växer i otrolig mängd; de största äro 5 till 6 fot i diameter; gifva fem gallons af lake på en dag, och 15 pound socker i tappningstiden. 83 familier tillverkade fjortontusende och 80 pounds, våren 1794, uti distrietet *Cavendish*, som 1792 hade 491 invånare. Producten i hela Staten var obekant; men om folket på alla ställen tillverkade i proportion, skulle den stiga öfver tusende *tons*. Härvid anmärker jag, att denna uppgift var ej öfverdrifven, ty landet var då litet odladt, så att många af dessa träd hade fått sin fullkomliga växt; och om omåttlig tappning skadade somliga, var det ingen förlust, emedan landet måste röjas.

De växa väl i allahanda jordmån, som ej är sumpig, eller torr sand; trifvas rätt väl der jorden är tämligen god och något fuktig; på steniga backar bland bäckar och källor, på sidor af däfna berg, vid åar som från dem utrinna. De gifva ock kraftigare, ehuru mindre saft än på fetare jord och bättre virke.

Träden tappas innan de äro fullväxte, och sedan årligen tills de blifva gamle. De unga gifva ymnigare men svagare saft än de äldre. Tappningen börjas i slutet af vintern, innan snön afgått; sidst i Februarii eller någon tid i Mars, enligt klimatet och årstiden, och fortfar fyra eller fem veckor. Saften är bäst och ymnigast när skarpa frostnätter omväxla med klara och blida dagar. Mulet väder, regn och otidig värma försvaga saften och gör den äfven så mosig, att sockret ej kan grynna (chrySTALLISERAS). Denna väderlek, ej ovanlig i de sydligare orter, minskar der trädens värde. Producten af saft och socker varierar: den är stor af rikhaltiga träd, på de bästa platser, i en gynnande årstid, af öfverdrifven tappning, då man ej vill, eller behöfver skona träden. I allmänhet kan beräknas ett pound socker från fem *gallons* saft, jemte sirap och sex *pounds* socker från ett ordinairt träd årligen. De träd som hafva tillräckligt rum för luftens och solens verkan, gifva sötare saft.

Quantiteten af detta socker i en stor del af landet förslår till folkets dagliga bruk, som är anseeligt, ty allmänheten nyttjar thé och caffè, ehuru af sämre art, och det sednare svagt; många två gånger om dagen. Det är både behagligt och hälsosamt: raffineradt liknar det toppsocker, men är ännu ovanligt.

Denna Lönn kallas i de Norra Staterna *Rock-Maple*, antingen för dess vanliga ställen bland klippor, som der intaga många platser, eller af verkets hårdhet. Der benämnes ock den art af mazure, som har vackra prickar, *Birdeje*, fogelöga; och särdeles nyttjas till meubler: den andra, som är slingrig, kallas *curled*, krusig, såsom på andra orter, och äfven värderas för samma bruk.

Trädens qvistar äro sötaktiga, och ätas begärligen af boskap, får och hästar, som är förmanligt i nybyggen, der vinterfoder ej blifvit nog odladt.

De nå icke i Pennsylvanien de nordiskas storlek: den vanliga har 50 till 60 fots högd, och 2 till 3 fots diameter.

Denna Lönn liknar mycket vår *Acer Platanoides*, med rak stam, glatta, flikiga nog stora blad, gröngula blommor, och vingade frön. Dessa mogna i slutet af Sept. eller början af Oct.; äro somliga år ymniga, men andra få *).

Dessa köld-älskande träd kunna troligen väntas till Sveriges klimat långt i norr. De borde planteras på betesmarker, ängsbackar, och de många holmarne i våra insjöar. Der bördig jord behöfves för åker och äng, förtjena de rum i alléer och lundar; äfven att spridas på ängar, ty skuggan hindrar ej gräsväxten.

PINUS STROBUS Linn., *White Pine*, *Mast Pine*, och äfven *Weymouth-Pine* kallad af Engelska Auctorer. Dessa träd höja sig öfver alla

*) Enligt WILDELOW's uppgift (Berl. Baumz. Ed. 2 p. 7) blomma detta träd ej förr, än det blifvit öfver 30 år gammalt.

i de nordiska skogar. Många nå 150 fot och några 180. Stammen är ganska rak, kägelformig och utan qvistar till trefjerdedelar af högden. Kronans grenar sitta i runda hvarf. Barren äro långa och smala, gå femtals ur ett fäste. De unga kottarne äro ljusgröna, de fullväxte 6 till 7 tum långa. De högsta träd hafva 5, sällan mer än 6 fots diameter vid basen. Denna stolta växt, jemte särdeles nytta, har gifvit dem titel af *Princes of the Forest*, Skogens Förstar. De växa ymnigt mellan 43 och 47 parall. till särdeles mängd i *New-Hampshire* och *Maine*. Detta land var en province af *Massachusetts*, men har nyligen blifvit en särskild Stat. Den gränsar till Nova Scotia, Canada, *New-Hampshire* och hafvet; ligger mellan 43' och 48' parall., och har skarp vinter mer än tre månader. Goda mast-träd växa kring floderna *Kennebeck* och *Penobcot*, mellan 44 och 45 parall. Deras mån af trefnad, och slutliga gräns i Norr äro ej bekanta, men de äro fundne nära till 49 parall. De erhållas ock till tämlig mängd uppåt floderna *Delaware* och *Susquehannah* mellan 41' och 42' parall. På förstnämnde bringas till Philadelphia master, plankor, bräder m. m. De äro sällsynna och vantrifvas under 40° latituden, finnas dock på de kyliga bergstrakterne till den 34:de.

De tåla ej att stå i bara sand, eller alltid under vatten, men trifvas annars i hvarjehanda jordmån; bäst i en fugtig och något djup sandmylla. De växa ymnigt i negder af älfvars ursprung. De träffas i kärr, som af sommarvärman till en del torkas, och der botten är fet, blifva de ganska stora. De frodas ock väl på sidor af berg, och på stenig, fuktig mark. Stammen blir fastare och mera kådig på högländta ställen

än i de låga, och våta. De växa fort, och fordra icke vidlöftig plats. Virket har liten proportion af splint, är lätt, hvitt, slätt och lagom hårdt.

Dessa träd nyttjas på de orter som äga dem ymnigt; allmänt till byggnad af både privata och publika hus. I Boston och andra Städer äro ansefliga Kyrkor deraf uppförde. I från sådana orter exporteras äfven master och annat skepps-timmer, bjelkar, plankor, bräder, läkten, takspån m. m. Deras långa, raka och lätta stammar duga särdeles till master. Den Engelska Regeringen nyttjade en stor mängd af dem under colonietiden, och tillät icke hygge af dem utan lof. Derföre gjordes contract med vissa personer att skaffa ett nödigt antal af särskildta sorter, med respectiva proportioner af längd och tjocklek; och råer, samt annat tillbehör. Sedan har Nova Scotia bringat större förråd än förr.

Ytan är så tunn i dessa träd, att en stam af tre fots diameter vid roten ej har mer än från en till halfannan tum deraf. Denna egen-skap är ganska förmånlig, ty stammar af medel-måttig vidd äro tillräckliga för höga master och jemntjocka långa bjelkar. De äro äfven utan knölar, enligt den höga qvistlösa växten.

Virket behåller ej länge sin hvita färg, men intager väl målning, som derföre merendels brukas för husens innanrede, utom golf, som ock af tvättning hlifva mindre täta. Det är tämligen hårdigt mot yttre luftens omväxling af väta och torka.

Den bästa här växande Furu gifver varaktigare master; men är mycket tyngre, har långt större proportion af splint, och är mycket mer knottrig.

De små plantorna måste vaktas från stark solhetta, och när de flyttas ut till de ställen där

de förblifva, planteras nära hvarandra för inbördes skygd; och sedan efter hand galras. De böra ock vatnas försigtigt; ty mycket vatten ovarsamnt hållt, bryter de klena topparne *).

CUPRESSUS THYOIDES *Linn.*, gemenligen kallad *White Cedar*. Den trifves lika långt i norr som *Pinus Strobus*, men i mindre antal; och, så vida jag vet, hinner icke till samma storlek som kring 40' parallel, där basen kan blifva 3 till 4 fot i diameter, och höjden 70. Den växer på våt mark, ej på torr, och bäst i kärr, som stå under vatten större delen af året; af hvilka många ej kunna beredas till åker eller äng. Stammen är rak och hög, med en liten krona. Timret är lätt, hvitt, varaktigt, skadas ej af maskar, och har en aromatisk lukt. De gifva goda stockar för hus, goda plankor för skepp och andra behof, bräder, stolpar, gärdsel, takspån. Tjocka stammar utholkas till en art af båtar, *canoes*, men sådane äro nu sällsynta. Virket nyttjas mycket till allahanda käril; tinor, ämbare, kernor, byttor, m. m. både för lättheten, och den hvita färgen, som af bruket ej blir dunkel. De bästa bryggkar göras deraf. Det passar väl till kistor, coffertar, lådor, m. m.; bottnar i claver deraf gjorde gifva god klang. Det är beqvämt till redskap, som fordra särdeles lätthet, såsom långa stegar; derföre göras karmar deraf, men spolarne af starkare art. Dess hårdighet mot röta är vigtig i allt som är ut-

*) Detta Träd har man nu mera planteradt på många ställen uti Sverige; uti Upsala Botaniska Trädgård finnes ett, som redan vunnit en ansenlig storlek; högre mot Norden har man hittills icke försökt att odla det.

staldt för luftens åverkan: derföre beslås vägar med bräder, eller spån deraf.

Invånarne på sjökusten och vid segelbara floder, der dessa träd växa, bygga små slupar af dem. — De uppkomma tätt, och blifva höga, men smala: till 40 fot, med knapt 4 tums diameter. Med försigtigt rödjande hjelpes detta.

De unga plantorna måste skötas på lika sätt med *Pinus Strobus*.

Det är ett fel att för mycket vakta sydliga träd från köld: det gör dem ömtåliga. Bättre att måttligen hårda dem, och plantera många, ty de som hafva god constitution, behålla lifvet. Träd, såsom människor och andra djur hafva med samma species olika grader af styrka.

Andra Delen:

Träd som trifvas under ansenliga grader af köld, mäst nyttiga.

JUNIPERUS VIRGINIANA Linn., Red Cedar,
Röd Ceder.

Dessa träd äro ganska lika vår *En* till barr och bär; dock hafva våra finare smak. Virket är särdeles durabelt för stolpar i jorden: de kunna vara uti fyrtio år, derföre nyttjas de framför alla andra till stängsel med infogade stänger af *Hvita Cedern* (*Cupressus Thyoides*). Det brukas ock till kistor, skatuller, draglådor i bureauer, för dess vackra färg, behagliga lukt, och lätthet; särdeles dess egenskap att borthålla mal. Dess naturliga växt är tätt, qvistig, från eller nära till marken, och kägelformig, men

blir, med höfsning, rak, till önskelig höjd, och med dylik krona. De trifvas ganska väl på sandig, grusig, stenig mark. De blifva i nejden af Philadelphia 30 till 40 fot höga, med 15-17 tums diam. vid grunden, De kunna dock blifva större; ty Prof. KALM berättar, att de voro nog vida för canoer, de huggas, merendels förr än fullväxte. De blifva mindre, ju längre i Norr; men till 44° parallel. tillräckeligen stora för stolpar, m. m. De växa sent, men blifva i ungdomen dock nyttiga; dess mera som deras mängd på nämnda ställen kan aflåta en stor del.

Dessa träd blefve i Sverige stora nog för nytta, och förtjena rum på mager, oländig jordmån, som ej kunde bättre användas *).

JUGLANS ALBA Linn., *Shellbark*, också *Shagbark-Hickory*.

Alla hvita *Valnöt-träden* kallas så af nötskalens färg, som är hvit, till skilnad från *Juglans nigra*, hvars nötskal äro mörka. Alla species hafva ock det egna namnet *Hickory*. Detta slagets tillnamn är från barken, som är längs efter stammen delad i flisor, hvilkas öfre och undre ändar äro böjde uppåt. Nötskalen äro runda eller ovala; något flata mellan fyra kantiga sträckor, som mötas i bägge ändarne; en tum i diameter; tunna, men ej nog för att sönderbitas. Kärnorna värderas allmänt. De ätas endast råa, men kunde beredas på flera sätt, såsom mandlar. Indianerna tilltaga en välsmaklig välling af dem. Veden gifver klar och hel eld, med goda kol, och är dyrare än alla andra slag, nästan dubbelt öfver god Ek. Bränderna

*) Detta Träd, som vanligen förökes genom frön, kan äfven fortplantas genom afläggare. REDACT.

hafva det fel att utsända en mängd af små gni-
stor, när de ovarsamt röras, men de slockna
straxt. Askan är den bästa för såpa. Löfven
äro långa, i par, med ett allena främst, vackra
och väluktande. Träden hysa äfven en söt la-
ke, men ej nog att löna tappning, dock borde
försök göras. Virket är tätt, hårdt och starkt,
nyttigt till axelträn, trellor och kuggar i qvarn-
hjul, handspadar, klubbor, slagor, skaft och i
yxer och andra verktyg, tunnband, m. m. Det
duger ej till hus-byggnad och annat som bör
tåla luftens förändring, ty det rötes snart. Stam-
marne äro höga, qvistfria, i proportion mindre
tjocka, men nästan cylindriska. Grenarne äro
ansenliga och ordentliga för att bära ymnig frukt.

Dessa Träd älska en god och något fuktig
jordmån, träffas ofta vid älfvar och åar, samt
kring bräddar af kärr. De växa upp till 41° pa-
rall., 70 till 80 fot höga med två och en half
fots diameter. Storleken aftager sedan, men är
tämnelig till den 43° ; gränsen i norr är ej no-
ga bekant. De tåla icke hetta, och finnas under
 34° latituden endast på kyliga bergshöjder.

De äro hårdigare mot köld än Europeiska
valnöts-träden; skulle derföre trifvas i södra de-
len af Sverige, och finna många tjenliga platser
på stränder, holmar och betesmarker, som haf-
va våta platser.

Denna art är alldra bäst. Några andra må
väl ock förtjena rum; men jag utelämnar dem,
ty de mäst förmånliga föreslås. En art säges
hysa ymnig sockersaft, men jag känner ej vär-
det af de gjorda profven.

ANDRA CLASSEN.

Första Delen:

Träd som förtjena odling i mindre antal. De mäst härdiga.

ACER RUBRUM Linn., *Red Maple, Röd-Lönn.*

Dessa träd växa på samma orter med *Socker-Lönnen*. De hafva äfven söt, men svagare saft, som dock nyttjas till socker i Canada. Blommorna äro högröda, tätt samlade på grenarne i korrta umbeller; och utkomma bittida om våren förr än löfven. Virket nyttjas till allehanda meubler, särdeles den masurerade *curled*, som är ganska vacker, men rar, till skåp, bord, bureauer. De fordra våt jordmån, och växa ymnigt i kärr. De blifva 50 till 60 fot höga, med proportion tjocka i god jord.

BETULA LENTA Linn., *Red- och Yellow-Birch* *), så kallade af vedens rödgula färg. Dessa träd växa i de norra landskaperna till myckenhet, i sällskap med vår Björk, och lika stora. De gifva ganska god brännved. Virket är lätt, slätt och tätt, behåller äfven sin skapnad, brukas derföre till allehanda meubler. De vantrifvas i Söder; blifva smärre och sällsynte, hinna ej nedan om 36° parallell. Trädets namn *lenta* är taget af grenarnas smidighet. Ett af populaira tillnamn är *Sweet (söt)*, från barkens

*) Enligt Punsh Fl. Amer. Sept. II. p. 621 kallas *Betula nigra* för *Red-Birch*, *Betula excelsa* för *Yellow-Birch* och *Betula lenta* för *Black-Birch*.

aromatiska lukt; ett annat *Mahogany*, från virkets bruk till meubler; ett åter *Black*, emedan de unga qvistarne äro mörka, med hvita fläckar; men är orätt, ty *Black Birch* är ett annat och sydligare species.

PINUS NIGRA Ait., New Foundland Spruce, nämndt af dess trefnad i detta landet. Det växer der ymnigt och till fullkomlig storlek. Det värderas för det bekanta *Spruce beer*, som brygges af dess qvistar. Detta är hälsosamt och behagligt, brukas mycket i dessa Stater, särdeles under sommartiden, hålles alltid till salu i de större städerna. Extract af qvistarne exporteras till åtskilliga orter, och medtages på sjöresor, till förvar mot skörbjugg, röt-febrar, m. m. *Newfoundland* är kallare än Norrlands östra del: dessa träd skulle derföre få tillräckelig värma i hela Sverige *).

PRUNUS — **) *Bird-Cherry Tree*. Dessa träd likna vår Hägg i blomma och frugt; men äro mycket större. De blifva i fullkomlig växt, vid floden *Ohio*, 80 till 100 fot höga, med 3 till 4 fots diameter omkring 40° parallel. kunna de få nära 50 fot i höjd, med 18 till 20 tum diameter. De växa bäst i god, ej för torr jordmån, och fort. Virket är rödgult, antager en god och varaktig polering, värderas nästan lika godt med *Mahogany* för meubler: bord, bureauer, m. m. Mängden af de hvita blom-klasar,

*) Sedan år 1819 har *Pinus nigra* odlats uti Bergianska Trädgården i Stockholm, och synes åtminstone der trifvas rätt väl. REDACT.

**) Förf. skriver *P. Cerasus virginiana*, men af hans anmärkningar finner man, att Trädet ej hörer till *Cerasi* afdelning utan till *Padi*; kånända är det *P. virginiana Linn.* REDACT.

som utkomma, då löfven ännu äro små, gifver mycken fågring. Stammen är rak, hög och har ordentliga grenar. Löfven äro långt ovala, spetsiga och små-tandade. Bären mogna i Aug. månad, förr eller senare, efter latituden. De ätas begärligt af foglar; och äro smakliga både för barn och somlige fullväxte. De läggas i rum eller brännvin, antingen allena, eller med körsbär, och gifva liqueuren både god smak och styrka. Träden behålla medelmåttig storlek till 44° latitud.

PLATANUS OCCIDENTALIS Linn., *Plane-Tree*, *Sycamore*, *Waterbeech*, *Bultonwood*; sidstnämnda är mäst allmänt i Pennsylvanien, taget af blomfästets form. Dessa träd få mellan 41° och 42° parallelen 60 till 70 fots högd, med tre till 4 f. diam. vid grunden. I nejden af *Ohio*-floden, kring 39° gr. blifva de i omkrets några och fyrtio fot med proportion af högd. De äro upptill 43° parallel. ganska stora. De växa rätt fort på god jordmån som är något fuktig; särdeles på stränder af sjöar, älfvar och åar: tåla ock väl sank mark, men ej sumpig. Stammen är rak, tillräckeligen hög, har slät och hvitgrön bark. Grenarne äro långa. Bladen äro lika Lönnens med flikar, men mycket större; öfra sidan är ljusgrön och den undra blek. Blommorna formera en tät glob, som är brungrön. Fröfästet behåller samma form, och får ungefär en tums diameter. Träden planteras vid hus, för dess behagliga skugga i sommarhettan. De stora bladen på nog långa skaft röras lätt, och de utspridda, ej täta grenarne insläppa vinden, så att både skyggd och svalka erhålles.

De

De runda fröhusen sitta qvar till våren, och falla då i sönder. Fröna äro i stor myckenhet, och spridas vidt medelst små dun. Trädstammens yttre bark faller af tid efter annan i tunna flisor, men ej på en gång, och förnyas. Den nyttjas till skeppor, askar och dylikt.

Virket är lätt och kan väl glattas; men kastar sig, och tål icke luftens omskiften.

Veden brinner väl, och nyttjas dertill, när träden ej mer behövas, eller annat godt brän-sle felar.

ROBINIA PSEUD-ACACIA *Linn.*, *Locust-Tree*. Dessa träd få i nejden af Philadelphia fyrtio fots höjd, med 18 till 20 tums diameter, blifva större längre i söder; och mindre i norr; trifvas dock tämligen väl till 43° latitud. Stammen är rak, mörk och ojemn. Grenarne äro ej ordentliga, och fulla med hvassa taggar. Löfven äro vackert gröna, och sitta i 8 till 10 par, med ett öfverst. Blommorna äro hvita, välluktande, ymniga i långa klasar; utkomma senare än Äpplens. Frukten är en skida med några små, njurlika bönor, som mogna i medel-hösten. Virket är ganska varaktigt, särdeles dugligt till stolpar i jorden, och till underlag för syllar. Det nyttjas äfven i skeppsbyggnad, till knän och dymlingar. Grenarnes taggar äro besvärliga i handtering. Deras skörhet är ett värre fel, ty de brytas lätt af blåst; särdeles inman löfven falla, så att många träd skadas, och somlige af storm förderivas. Detta ersättes dock till en del af deras lätta förökning; ty rötterna sprida sig vidt, och alstra en mängd af telningar, som växa fort, och med så stor proportion af kärna, att unga

träd blifva dugliga, särdeles i god och våtskig jordmån *).

Andra Delen:

Träd, mindre hädiga.

LIRIODENDRON TULIPIFERA Linn., *Tulip-Tree*;
Tulpan-Träd.

Dessa träd växa mellan 40° och 41° parallel. på många ställen, och på somliga ymnigt. De kunna få 70 till 80 fots högd, 4 fots diameter. De trifvas på hvarjehanda jordmån, utom kärr och mager sand; äfven på stenig som är god och fuktig, om ej platserna mellan stammarne äro rymliga, blifva de smalare, men likväl höga. Stammarne äro raka med anseelig högd, grenarne ej talrika, men nog lummiga, samt i längd och ställning passande för en vaccher krona. Löfvens nedra del är hjertligt rundad, den medlersta flikig, och den öfra tvär med en grop midt uti. Den öfra ytan är glattare och djupare grön än den undra. Längd och bredd äro jemnliska, ungefär fyra tum. Blommorna likna Tulpaners i storlek och blombladens färger, som äro tecknade med en blandning af grönt, hvitt, rödt och gult, till antal sex, ofta flera, Fröfästet är stort, måladt på lika sätt, kägelformigt. Derpå äro insatte långa, smala

*) Uti Skåne finnes af *Robinia Pseud-Acacia* stora Träd, hvilka blomstra; men uti Bergian. Trädgården uti Stockholm, der detta Träd sedan 1819 blifvit odladt, fryser det årligen bort till inemot roten; skjuter dock hvarje Vår åter nya skott.

REDACT.

stamina och germina utan stift, båda i stor mängd. Det utväxer till en fjällig kotte, halfannan tum långt, med blek kanel-färg. Germina få långa, concava fjäll, som ligga tätt. De lossna vid mognadstiden, och nedfalla, dels med kotten och dels förr.

Tulip-Tree är ej ett allmänt namn i America, men ett annat, *Poplar*, mera brukligt, ehuru alldeles orätt.

Träden blomma mellan förenämnde parallel. i Maji slut och Junii början, ett par veckor, i ståtlig fågring. Frön mogna i medlet af October.

Träden gifva nyttigt virke för många behof: långa, starka, ej tunga bjelkar, plankor, bräder, m. m. De utholkas till canoer, kallades derföre af de Svenske *kany-trä*. Prof. KALM såg en tämlig stor lada med tak och väggar byggd af ett enda träd, söndersågadt till bräder. De brukas i allahanda slöjd, till sängställen, stolar, soffor, kistor, till vagns-korgar, chaisar, till dörr-trän, fönster-karmar, och annat innanrede. Blommorna älskas af bien; de lukta väl. De unga löfven och qvistarne hafva en aromatisk smak och lukt. Rotens bark är ett kraftigt läkemedel uti intermittenta febrar, och nyttig i andra sjukdomar.

Dessa träd växa till fullkomlig storlek, längre i Söder. Kring 38° gr. på några ställen i *Kentucky* intaga de, nästan utan andra, vidlöftiga trakter, och somliga stiga till 120 fot, på en base af 6 fots diameter. De aftaga mot nordnen i växt och antal, äro temligen stora men få, till 43° parallel. minskas de alt mer, och hinna förmodeligen ej öfver 45° som buskar. Våra södra provinser kunna fågnas af dessa vackra

träd. De trifvas väl i England, och få femtio fots högd *)).

MAGNOLIA GLAUCA Linn., *Small Magnolia*, *Swam-Sassafras*, *White Laurel*, äro populäira namn, äfven *Beaver-tree*, ty Bäfrar äto barken, och funnos fordom i mängd. Dessa träd växa i kärr, och ymnigt i somliga, men trifvas ej på torr mark; dock temmeligen väl med vatning. De nå 15 till 20 fot kring 40° parallel. med 5 till 8 tums diameter, dock finnas några högre och en fot tjocka. De äro frodigare i söder, men minskas alt mer i norr, hinna öfver 42° gr., men frysa ned till roten i skarp vinter. Blomman har nio kronblad, concava, ovala, nedtill smalare, ungefärligen lika långa med Tulpanens, liljehvita, ganska välluktande. Fröredningsfästet fullsatt med stamina och pistilla är en vacker hvitgul oval. Bladen äro långt-oval, med ena ytan mörkgrön, och den andra hvitaktig. När frukten mognar utsläppas fröen som hänga några dagar på en hvit fin tråd (semina pendula). Hvarje frukt har en liten röd böna; och antalet är ansenligt, ty frukt-kotten har öfver en tums längd och $\frac{3}{4}$ delars bredd.

Blommorna utkomma i Junii början, och vara en hel månad kring 40° graden. Frukten mognar i Aug. slut och Sept. början. Barken är hvit och slät. Blommans angenäma lukt är

*) Uti Trädgården vid Landtegendomen Gunnebo nära Götheborg finnes *Liriodendron Tulipifera*, men växer der alenast till buskar, hvilka aldrig blomstra. Högre upp mot Norden läser man hittills icke hafva försökt att odla detta Träd, som troligen ej förmår att uthärda kölden vid Stockholms Polhöjd.

äfven så stark att ett enda träd sprider den ganska långt.

Läkemedel beredas af dessa träd. — Frukten stöpt i brännvin, eller annan liqueur, botar hosta, och andra bröst-krämpor. Qvistarne kokade i vatten gifva en god lag mot förkylning och snufva. Barken brukas på lika sätt mot diarrhé. Kol brände af veden, stötte och blandade med ister bota sura ben.

Dessa sköna träd kunna troligen, tåla vintern i Södra delen af Sverige på våta ängar och betesmarker, på andra ställen, vid bäckar och dammar.

MAGNOLIA ACUMINATA *Linn.*, med populära namn *Mountain-* och *Longleaf-Magnolia*, *Cucumber-Tree*. Dessa träd få i sin fullkomliga växt 80 fot i högd, och 3 till 4 i diameter. Stammen är rak, och utan qvist, hälften, eller mer, af höjden. Kronan är stor och ordentlig. Bladen äro tio tum i längd, och 6 i bredd, spetsiga. Blommorna äro tidiga, hafva tolf blåhvita petala, somliga hvitgula, 5 till 6 tums diameter.

Fröredningen är lik *Magnolia glauca*. Frukten har samma form, är röd, utfaller då den är mogen, från sina gömor i frukt-kotten, och fröen hänga från en dylik tråd. Frukt-kottens form liknar en liten gurka, (*Cucumber*), 3 tum lång med minskad tjocklek från midten till ändarne, och litet krokig. Deras naturliga hemvist är på sluttningar af berg, och i smala dalar, der luften är sval, i god, fuktig och lätt jord. De växa på sådane ställen från 34° till 43° parallel, få nämnda storlek mellan 40° och 41° till 42° i Pennsylvanien. Långt från bergs-negder finnas de icke, eller äro mycket smärre. Virket är

lätt; derföre holkas det till canoer; dess mån af styrka och andra egenskaper äro ej nog kända.

Dessa träd kunde väl i Sverige icke behålla sin nativa storlek; men dock ausenlig nog på de Södra Provincernas berg, och blommorna blefve, ehuru mindre, nog prydliga.

Magnolia glauca blommar ung. Detta species tros äfven skynda. Förstnämnda kan ock vänjas till ordinairt torr mark.

LAURUS SASSAFRAS *Linn., Sassafras-Tree.* Dessa träd växa ymnigt till 20 somliga till 30 fots högd, och 12 — 15 tums diameter, mellan 40° och 41° gr., trifvas öfver 42°; men sedan minskas, och öfver 43° till buskar. Deras nytta till läkemedel är bekant. De äro äfven vackra: blommorna äro gula, sittande i klasar, bladen äro dels treflikliga, dels ovala. Båda, jemte de unga qvistarne hafva behaglig lukt. Blomningen är samtidig med Äppleträdens. Bären mogna i Aug.; de äro ovala, blå, sitta grundt i röda skålar. De ätas ej af menniskor, men snålt af foglar.

Dessa träd förtjena odling, ehuru de må blifva små, och skulle snart förökas, ty de få många telningar, och trifvas på nog mager jord.

De friska blommorna brukas här af många till thé, som är både hälsosamt och behagligt; dock passar ej för alla. Sjöfarande medtaga stycken af roten och veden att af dem bereda decoct till preservativ mot skörbjugg.

PYRUS CORONARIA *Linn., Sweet-scented Crab, Apple-Tree.* Dessa blifva mellan 41° och 42° par. 12 till 16 fot höga; men somliga 24 till 28 fot, med 14 tums diameter. De hinna till 43° parallel, och troligen, längre i Norr. De trifvas bäst i fugtig jordmån. Grenarne äro talrika och

styfva. Bladen och blommorna likna Äpple-trädens. Dessa hafva deras lukt, men tillika Hallons, högst angenäm. De äro sköna, med hvitrosiga petala, stälda på långa skaft, sextals i flockar, och till stor mängd. Blomningen är samtidigt med Äpplens. Frukten är ock välluktande, slät, rund, i vidden en och $\frac{1}{3}$ till $\frac{1}{2}$ tums diameter. Den har mycken, ej obehaglig syra, duglig till confect, och insyltas med socker. Försök af dessa Äpplen till cider och brännvin äro icke gjorde, men skulle troligen lyckas.

DIOSPYROS VIRGINIANA Linn., *Persimon-Tree*, *Date-Plum*. Dessa träd växa gauska ymnigt i de Södra climater, och till 50 fots högd, med 20 tums diameter. Mellan 41° och 42° parallel. hinna somliga öfver 20 fot, med proportionel diameter. De växa fort, trifvas bäst på fugtig jordmån, och till stor mängd i bräddar af kärr, på flera ställen. Stammen blir rak på tjenliga platser. Grenarne äro många och korrta. Löfven äro långt ovala, spetsiga, uddiga. Blommorna äro små, hvita; corolla är enbladig, lik ett krus, och grundt fyr-klufven. Frukten är klot-rund eller något oval, mörk-röd, af 1 och $\frac{1}{3}$ tums diameter; omogen bäsk-sur, men väl mognad, sötagtig; har flera tunna kärnor. Somliga afarter af denna frukt blifva ej dugliga förr än skarpt frostbitna, men en (kanske flera) mognar långt förut, och är välsmakelig. Alla kunna, då de äro mogna, beredas till en rätt behaglig och hälsosam dryck på följande sätt; de kramas och knådas i kli till limpor, dessa bakas i ugn, sedan delas och kokas de, laget silas och brygges med jäst. De gifva äfven ett godt och starkt brännvin, på lika sätt med Äpplen och Persikor, med rötning i vatten och destillering.

Virket är starkt och elastiskt, nyttjas till allahanda smärre verktyg, m. m.

Dessa träd växa icke öfver 42° parallel. så vida bekant; men böra försökas i Södra Sverige, emedan de bära frukt snart och ymnigt.

GORDONIA PUBESCENS *Lamarck* växer vid floden *Alatahama* *) i Staten *Georgia*, mellan 31' och 32' parallel. till 50 fots högd. WILLIAM BARTRAM, son af JOHN BARTRAM **), samlade frön deraf och planterade dem i fadrens Botaniska Trädgård, nära Philadelphia, år 1775. Åtskilliga grodde, och hafva väl tålt många af de hårdaste vintrar. De hafva 20 fots högd med 1 fot i diameter. Stammen är rak. Grenarne sitta skiftevis (alterni); löfven äro långt ovala, smalare nära basen, något sågade. Blommorna hafva 4 till 5 tums diameter; Petala äro fem, stora, utstående, ofvantill rundade, hvita. De många stamina äro guldfärgade, och formera en tofs. Lukten liknar Appelsiners. Blomningen börjar i Julii slut, och fortfar i 4 eller flera veckor.

Träden trivas bäst i en lös och sandig jordmån, som är fuktig. De blomma redan i femte året, och få mogna frön i det nästföljande. Det är undransvärdt att infödingar af ett ganska hett klimat tåla så stor förändring. Försök skola förmodeligen afgöra deras hårdighet mot en strängare köld. Emedlertid gifva de visade profven hopp, att Trädet kan i Sverige uthär-

*) PURSH skrifver *Alatamaha*. Fl. Amer. Sept. Vol. II. p. 451.
REDACT.

***) Denne JOHN BARTRAM var Ledamot af K. Vet. Aca- demien: jag medförde diploma 1770. WILLIAM BARTRAM är Auctor af *Travels through North and South-Carolina &c.*; han lefver ännu.

da under bar himmel; i vidrigt fall förtjenar det vinter-rum i Orangerier. Det kan ock snart fortplantas i mängd, ty det klot-runda fröhuset har i 5 gömmor, 20 till 30 frön *).

*) Uti sednare tider äro på åtskilliga ställen uti Sverige Plantager anlagde af Utländska Träd och Buskar, ibland hvilka finnas många Nord-Amerikanska. Den största Plantage är väl den på Dagsnäs Säteri uti Wester-Göthland, hvarest afl. Öfver-Intend. och Ridd. THAM med stor kostnad från England införskref och utplanterade Nord-Amerikanska Träd; denna Plantage var redan för många år sedan så för sig kommen, att flera af de största Trädslagen blommade och gifvo mogna frön. Uti Botaniska Trädgården i Lund finnas många Amerikanska Träd och Buskar, i synnerhet förtjena *Tilia alba*, *Castanea vesca*, *Platanus occidentalis* och *Robinia Pseud-Acacia* att omnämnas, emedan de der trifvas förträffligt, och särdeles de 2:ne förstnämnde vunnit en så anseelig höjd, att de täfla med den vanliga Eken; år 1819 mognade ock i Skåne *Castaneæ vesca* frön, hvilket ganska sällan inträffar. Uti Professor RETZII Afhandling: "Försök med utländska Träd och Buskar" (se Kongl. Wet:s Acad:s Handl. 1798 p. 46 &c.) omtalas de Nord-Amerikanska Träd, hvilka uti Lund blifvit odlade. Uti Trädgården vid Säteriet Gåsevadsholm uti Halland planterade afl. Canzli-Rådet och Commend. CL. ALSTRÖMER åtskilliga utländska Trädslag, hvilka dock uti sednaste åren till större delen utdött; af Nord-Amerikanska ser man numera der blott *Spiræa hypericifolia* och *Hamamelis Virginiana*, hvilken sednare hittills icke hos oss varit annorstädes odlad. Uti Alströmerska Trädgården uti Alingsås och på Säteriet Nohaga vid nämnde Stad finnes äfven planterad *Ulmus americana*, som der trifves ganska väl. På Landtegendomen Gunnebo vid Götheborg planterade afl. Grosshand. J. HALL flera Nord-Amerikanska Träd, af hvilka dock de flesta af vanskötsel dött ut; likväl ser man der ännu *Liriodendron tulipifera*, som blott växer uti buskform. På Krapparp's Säteri uti Skåne, hvarest Hr Kammarherren Baron GYLLENSTJERNA

Climatet i den sydliga delen af kretsen.

Det inre landet öfver 41° parallel. har lång vinter och mycken snö, äfven på det jemna landet;

har en vacker Plantage af utländska Trädslag, finnas äfven flera Nord-Amerikanska. Uti Upsala Botaniska Trädgård förekomma åtskilliga af Norra Americas Träd, hvilka H:r Prof. och Commend. THUNBERG omnämndt uti Kongl. Landtbruks-Academiens Annaler för år 1816 1:sta Afd. samt uti flera Academiska afhandlingar. Uti Bergianska Trädg. i Stockholm började Prof. OL. SWARTZ att odla utländska Träd och Buskar, ibland hvilka voro följande Nord-Amerikanska: *Pinus Strobus*, *Acer dasycarpum*, *Populus balsamifera*, *Mespilus canadensis*, *Prunus rubra*, *Crataegus coccinea* et *cuneifolia*, *Cornus alba* et *circinata*, *Lonicera tatarica*, *Spiraea opulifolia*, *carpinifolia* et *sorbifolia*, *Rosa lucida*, *Carolina* et *pendulina* och *Rubus odoratus*, hvilka der uthärdat våra strängaste vintrar. Sedan år 1819 har Bergianska syslans nuvarande Innehafvare förökat denna plantage dels genom inköp af Trädslag ifrån Lybeck och Köpenhamn, dels genom utbyte; ibland dessa Trädslag äro följande Nord-Amerikanska: *Acer saccharinum*, *rubrum* och *Negundo*, *Betula carpinifolia*, *Ulmus americana*, *Aesculus Pavia*, *Tilia alba*, *Prunus virginiana*, *serotina* och *semperflorens*, *Juglans nigra*, *Quercus rubra* et *alba*, *Fraxinus juglandifolia* et *Caroliniana*, *Robinia Pseud-Acacia* et *viscosa*, *Castanea vesca*, *Cornus alternifolia*, *Mespilus ovalis*, *Pinus nigra*, *Thuja occidentalis*, *Staphylea trifoliata*, *Ftelea trifoliata*, *Lonicera Diervilla*, *Hydrangea arborescens*, *Rhus Typhinum* et *radicans*, *Ribes aureum* m. fl.; dessa hafva uthärdat vintrarne 1820, 1821 och 1822; men *Robinia viscosa* och *Castanea vesca* torde dock böra hafva någon betäckning öfver vintrarne. *Robinia Pseud-Acacia* fryser ofta bort till invid roten, hvarföre man äfven måste betäcka den, om man skall få den till större växt.

REDACT.

orsaken är till en del dess högre läge, som kan inses af de långa floders ursprung. Således är Pennsylvaniens öfra del kring floderna *Delaware* och *Susquehanna* mycket kallare än den Södra. Lika så är *North-river* (*Hudsons*) mest alla år tillfrusen; och vid *Albany* bittida, länge och starkt. Denna stads latitud är $42^{\circ} 39'$. Träd som trifvas väl mellan 41° och 42° par., äro derföre nog härdiga för Södra Sverige.

På kusten är vintern mindre stadig, men den bestrykes för fem månader ofta af N. O. vind, som medförer snö eller is-kalla rägn. Den varar ett par dagar, är stormig, och tränger långt in i landet. Den omväxlar den kalla årstiden nästan alltid med N. V. Denna vind råder hela vintern med klar himmel, och varar merendels flera dagar, ibland par veckor. Den blåser sällan häftigt, men är så skarp, att den alldeles förtager solens värma; går igenom hela landet till hafvet, och så kyler salta vattnet, att hamnarne alla vintrar besväras af is, och i de hårda tillfrysa, såsom i *Boston*, *New-York* och flerstädes.

Philadelphias latitud är $39^{\circ} 55'$ samma med *Madrids*. Älfven *Delaware* har der sex fots flod och ebb, och är en engelsk mil bred; men har nästan alla år så mycken is, att segelfarten upphörer 6 till 8 veckor, och ej sällan 9; ehuru den kan öppnas några dagar. Isen blir ofta så tjock, att den kan bära tunga lass till början af Mars. Den är merendels segelbar till Jultiden, och ibland till andra veckan i Januarii, men blir då ofta nästan tillfrusen inom två dygn, af en häftig köld med ilande NW. vind. Kölden är många år så skarp för 2 till 3 dagar,

att thermometern faller 4 till 8 gr. under 6. Snö faller vanligen från medlet af November till första veckan i April; många, väl tjugu gånger; men merendels några tum, sällan 18; och täcker ej marken beständigt. Slädföre varar ej ofta två veckor, men förnyas ibland; beständigt för två månader är ovanligt. Den ymniga snön kommer alltid från NO. och nästan aldrig utan urväder.

Torra vintrar äro ganska kalla med NW., så att frost i jorden blir 3 till 4 fot djup.

Våren är ett skifte af sommar och vinter: besvärlig värma kommer redan i Mars, och skarp frost till början af Maji, ibland längre. Sommaren är ganska varm från medlet af Junii till medlet af Sept., ofta öfver 80 gr., 3 till 4 gånger 90, 93, för två eller 3 dagar, ibland flera. Då försmäktar man, äfven i skuggan dess mera, ty det är lugnt. Denna hetta kyles nästan alltid hastigt och häftigt till en skillnad af 25 till 30 gr., så att vinterkläder behövas; dock ej länge.

Hösten från andra veckan i Sept. till början af Nov. är merendels klar och lagom varm; dock är väderleken kring dagjemningen somliga år kulen och stormig.

Vårens ansenliga, ehuru ej beständiga, värma påskyndar vegetationen: *Appleträden* börja blomma i slutet af April eller först i Maji. *Smultron* mogna i Junii början; våra så kallade *Larsmäss-Päron* mogna i första veckan af Julii. *Rågen* skördas vid samma tid; och *Hvetet* snart derefter. Detta är förhållandet i landet kring Philadelphia. Samma orsak våller att *Vår-blomstren*, Frukträdens blommor och de tidiga frukterna vara kortare tid än i Sverige: *Smultron* t. ex. sällan mer än två veckor. När

hetta och väta åtföljas skämmas alla frukter, samt hö och säd snart. Men detta är ovanligt, deremot solhettan så stark, att *Råg* och *Hvete* kunna ofta införas dagen efter skörden; om den ej temligen ofta mildras af regn eller ymnig dagg, vissnar gräset; af lång torka förbrännes det; men upplifvas af merendels påföljande regn, så att kreaturen få rätt godt bete, ehuru andra slätten är förlorad.

SW.-vind råder sommartiden; och är matande; ändras merendels till NW., som svalar luften.

Frost infaller tidigt, men sällan skarp nog att skada Indianska Kornet (*Maiz*) och de senaste frukter mogna. Kylig väderlek skämmer likväl nog ofta Cidern med förhindran af gäsning.

De hastiga skiften af köld och värma orsaka mycken skada i alla årstider. Tö under vintern och vårens början, när saften uppstigit i växterna, belastar träden med en tjock isbark, som krossar grenarne både af frukt- och skogsträd.

Vintern uppbrytes ibland, men oftare slutas i hast, medan tjock is betäcker de långa älverne. Denna lossas, nedkommer fort, hopas på många ställen, bortför bryggor, hus, qvarnar m. m. Vårkölden skadar ofta, somliga år förstör fruktblommorna, dels med iskalla regn, men mest af skarpa froster.

Åskan börjar ibland innan isen bortgått och äfven, dock sällan, uppbränner hus och dödar. Den är vanlig om sommaren med fasligt dån och ljungeld, samt ofta med stor skada: många hus uppbrännas; många kreatur förloras; och antalet af skadade och dödade människor är icke ringa. Den tidiga åskan medförer straxt köld som varar länge; den andra, eller sednare på

året, kommer nästan aldrig häftig, utan föregående qvalmig hetta, varar sällan öfver några timmar, afkyler alltid luften, och i följe med regn uppfriskar jorden.

Värmans hastiga kylning sker ofta med häftig bläst, som nedkastar mycken frukt, och gör annan skada. Orcaner äro mindre vanliga, men förderfliga, de rusa med otrolig hast i sträckor af två till trehundra mil, nedrifva hus, upprycka eller tvärt afbryta stora och starka träd, ödelägga trädgårdar, m. m. Träd som hafva ymnig frukt, sönderslitas eller fällas dess mera.

Skurar af hagel komma ofta i varma årstiden, och äro mycket skadliga, ty både mängden och storleken öfvergå de vanliga.

Climatet mellan 40° och 42° parallel. är önskeligt när årstiderna hafva måttelig värma och köld, med lindrigt ombyte. Då blifver ymnighet af säd, gräs, frukter och grönsaker. Folkets hälsa är äfven bättre, och de endemiska sjukdomarne äro lindrigare.

Egentelig beskrifning af Norra Americas klimat behöfves ej för närvarande ämne; derföre nämnes endast, som följer: det är mycket kallare än den motsvarande östra sidan på Atlantiska hafvet. Is och snö räcker Charlestown i Södra Carolina, de äro tunna, dock har snön fallit en fot djup, men sällan. *Norfolk* i Virginien, belägen vid en älf när 37° gr. har flera gånger fått 3 till 4 fot djup snö. En ansenlig del af *Chesapeak*-viken kring 38° parallel. var aldeles tillfrusen 1780. Samma år var *Delaware* belagd med tjock is under elfva veckor, och *Northriver* vid *New-York* kunde bära tunga

canoner. Vid 43° parallel. faller thermometern somliga vintrar till 18 gr. under 0. Öfver 51 gr. mögnar ingen säd. Den delen som svarar mot Europa har äfven mycket varmare sommar. Värman stiger många år mellan 42° och 43° parallel. till 86 gr. för några dagar och ibland till 100, men då en dag. Besynnerligt är, att den kan gå nästan lika högt i *Hudsons vik*, der vinterkölden är så faselig att folket i de Engelska factorierna kunna knappt uthärda med starkaste eldning och varmaste kläder.

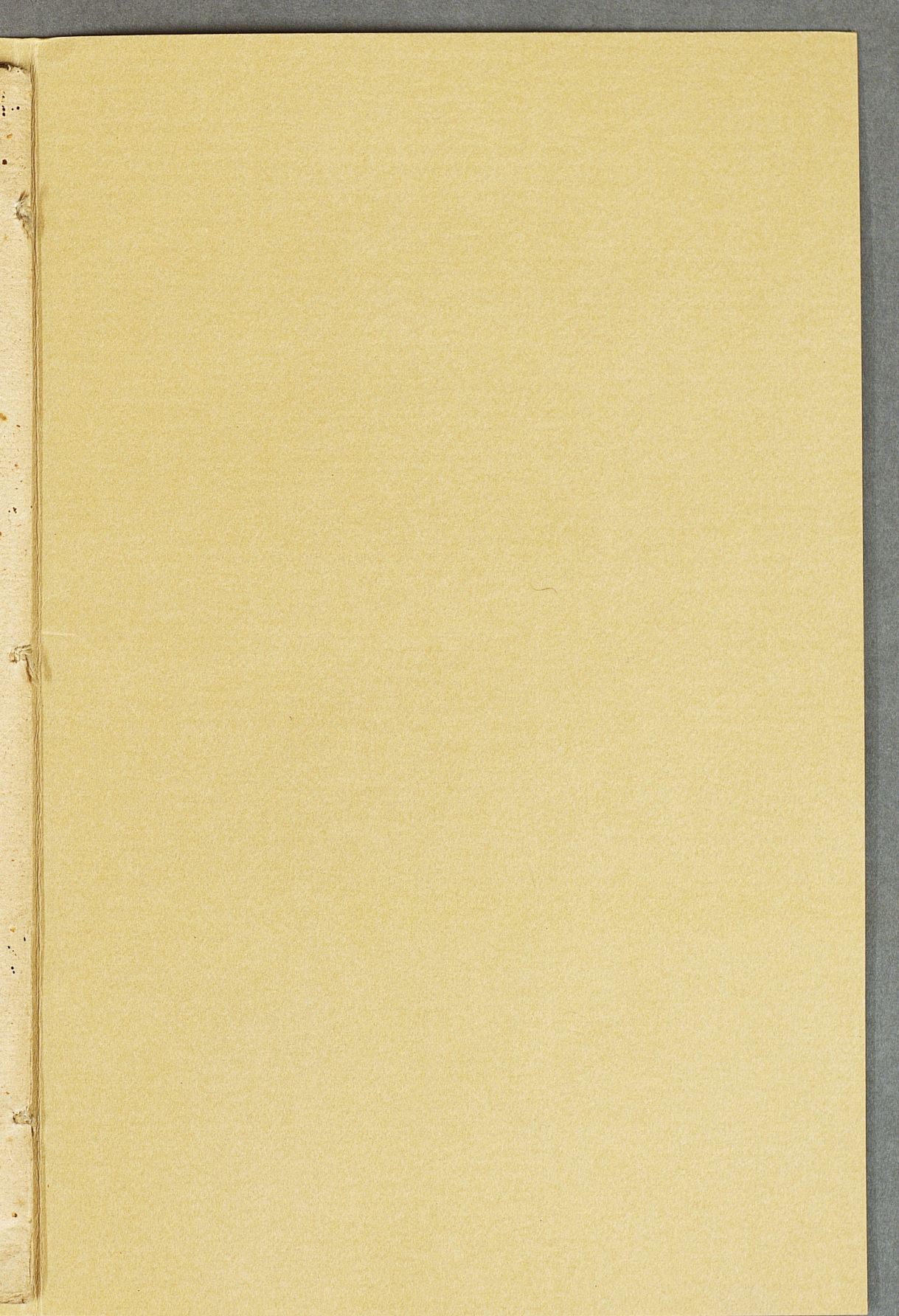
Det förslag, hvilket jag har äran att för K. V. Academien nedlägga, är grundadt till större delen på egna observationer under mitt långa vistande i *New-Jersey* och *Pennsylvanien*, och på resor i andra Stater: *New-York*, *Connecticut*, *Vermont*, *Rhode-iland*, *Massachusetts*, *Delaware*, *Maryland*, och en del af *Virginien*. Jag har sökt underrättelse af många förståndiga personer, och läst alla i detta ämne utgifna böcker. Bland dessa har *Arbres Forestiers de l'Amerique Septentrionale*, som ock är öfversatt på Engelska, särdeles värde. Auctorn är Herr MICHAUX den yngre. Hans fader, som skref om Nord-Americanska Ekarne, hade varit här, och sonen kom efter hans död. Båda voro sände af Franska Regeringen för att lära känna de Träd, hvilka i synnerhet voro värde att i Frankrike odlas. Jag var väl bekant med båda.

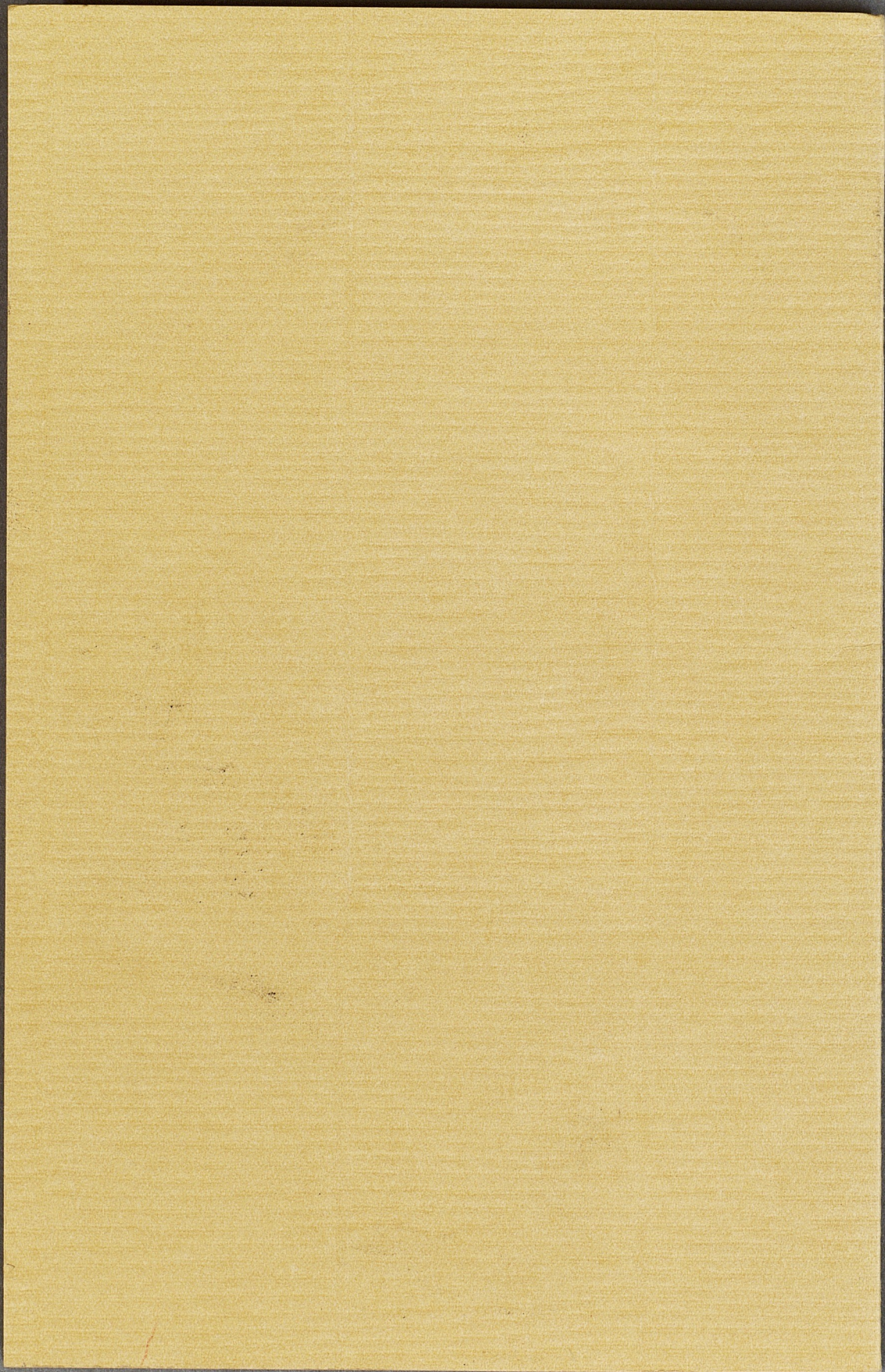
Jag har med fägnad förnummit af Professorernas RETZII och THUNBERGS skrifter, att någre af de föreslagne träd odlas med framgång. Det är min angenäma pligt att i detta gagna

Fäderneslandet. Åtskilliga arter af buskar äro
ock värde att naturaliseras; jag ärnar snart be-
rätta om dem samt andra nyttiga växter *).

*) Hr Prosten Dr: COLLIN har alltifrån sin ankomst
till Norra America år 1770 oupphörligen sökt gagna
sitt Fädernesland och sina Landsmän. Kongl.
Vetenskaps Academien har i synnerhet af Herr Dr:n
emottagit prof af hugkomst och tillgifvenhet. Af
Herr Dr:n har Kongl. Academien icke sällan erhållit
Nord-Americanska skrifter uti nästan alla Litteratu-
rens grenar, sändningar af Frugter, af Frön o. s. v.,
hvarjemte Herr Dr:n nu fagnat Kongl. Academien
med dessa underrättelser om Norra-Americas climat,
hvilka underrättelser ega så mycket större värde,
som de äro grundade på en half mansålders erfa-
renhet.

REDACT.





www.books2ebooks.eu