

LUNDDAHL, OLOF

Till Sveriges landtbrukare och allmoge om bildande af bolag till odling af mossar och kärr, samt om ängswattning, strömrrensning och sjöars uttappning / af O. Lunddahl

Stockholm : Huldberg
1853

EOD – Miljoner böcker bara en knapptryckning bort. I mer än 10 europeiska länder!



Tack för att du väljer EOD!

Europeiska bibliotek har miljontals böcker från 1400-till 1900-talet i sina samlingar. Alla dessa böcker går nu att få som e-böcker – de är bara ett musklick bort. Sök i katalogen från något av biblioteken i eBooks on Demand- nätverket (EOD) och beställ boken som e-bok – tillgängligt från hela världen, 24 timmar per dag och 7 dagar i veckan. Boken digitaliseras och blir tillgänglig för dig som e-bok.

EOD bokens fördelar!

- Få samma utseende och känsla som med originalet!
- Använd ditt standardprogram för att läsa boken på skärmen, zooma och navigera genom boken.
- Skriv ut enstaka sidor eller hela boken.
- *Sök:* Använd fulltextsökning för enskilda fraser.
- *Klipp & klistra:* Kopiera bilder och delar av texten till andra applikationer (t.ex. ordbehandlingsprogram).

Villkor för användning

Genom att använda EOD-tjänsten accepterar du de villkor som ställs av biblioteket som äger den aktuella boken.

- Villkoren på svenska: <http://books2ebooks.eu/odm/html/nls/sv/agb.html>

Fler e-böcker

Redan nu erbjuder 30 bibliotek från 12 europeiska länder denna service. Mer information finns tillgängliga via <http://books2ebooks.eu> alla boken.

- <http://search.books2ebooks.eu/>

Skon.
Lundstr
(Paj
o

Till
Sweriges Landtbrukare

och

Allmoge

om bildande af Bolag

till

odling af Mossar och Kärr,

samt

om ängswattning, strörensning och sjöars
uttappning.

af

O. Luddahl.



Stockholm.

P. Ad. Guldberg,
Bazaren å Norrebro.

1853

Handwritten text, likely bleed-through from the reverse side of the page.

Handwritten text, likely bleed-through from the reverse side of the page.

Handwritten text, likely bleed-through from the reverse side of the page.

Handwritten text, likely bleed-through from the reverse side of the page.

Handwritten text, likely bleed-through from the reverse side of the page.

Handwritten text, likely bleed-through from the reverse side of the page.

Handwritten text, likely bleed-through from the reverse side of the page.

Handwritten text, likely bleed-through from the reverse side of the page.

Kungl. bibliotek



0 0000 000028233

Till
Sweriges Landtbrukare

och

Allmoge

om bildande af Bolag

till

odling af Mossar och Kärr,

samt

om ängswattning, strörensning och sjöars
uttappning.

af

O. Luddahl.

Stockholm,
P. Ad. Guldberg,
Bazaren å Norrebro.



Journal of the Proceedings of the

General Assembly

of the Synod of the

Presbytery of the

Church of Scotland

in the Year

1788

Printed by

J. Macfarlane

Edinburgh



Förord.

Den allt mer omkring sig gripande äfventyrarand-
andan hos Swenska allmogen, att på Amerikansk jord
sökta en förment lycka, hejdas ej genom föreställningar,
förmaningar och konstgjorda hinder, utan hellre genom
upplifswande af fosterländska intressen. Man tager i
allmänhet felt wid bedömandet af vårt gamla, goda
Sverige. Ett ordspråk säger, att "Sverige är ett
fattigt land". Man will bewisa detta med de stora
ödesfälten, ljunghedarne och mosarne; men tyckes ej be-
märka att i ljungheden är den naturliga platsen för skog
och att mosarne kunna med fördel förwandlas till frukt-
bärande sädesfält och frodiga ängar. — Sverige är
ett rikt land om blott inbyggarne begagna des rike-
dom. Det erbjuder ej sydländernas hppiga wärkkraft;
men hwarje wäl använd torfwa ger näring åt sin skö-
tare, och bergens förädlade malm uppväger i sant
wärde Kaliforniens och Australiens guld.

Men jordbrukaren, liksäwäl som bergsmannen, be-
höfwer weta hwarest och huru han skall hemta sina
skatter: han bör underwisas, understöddas och forthjäl-
pas. Ett werksamt medel är: gemensamt arbete och
gemensamma fördelar, icke efter den krafsa socialismens

wäderslöjel, utan i ren fosterländsk anda. Denna tanke har gjort sig gällande för nedskrifningen af förevarande bref hwilket, ehuru röjande brist på stilistisk förmåga, icke saknar fosterländskt syfte hos

Författaren.



Wäderslöjel, utan i ren fosterländsk anda. Denna tanke har gjort sig gällande för nedskrifningen af förevarande bref hwilket, ehuru röjande brist på stilistisk förmåga, icke saknar fosterländskt syfte hos

Wäderslöjel, utan i ren fosterländsk anda. Denna tanke har gjort sig gällande för nedskrifningen af förevarande bref hwilket, ehuru röjande brist på stilistisk förmåga, icke saknar fosterländskt syfte hos

Till Sveriges Landtbrukare och Allmoge!

Jäderneslandets första stånd! hwad väger icke du på des kraftwäg? Huru har du ingripit i des öden, i des kamp för sjelfständighet och ära samt, genom dina stilla bygder, din arbetsamhet och slit, förändrat landets utseende och framlockat rika skördar ur den sparsamma jordmänen. Dessa herrliga åkrar och leende ångar, denna ordnade huslighet, detta verkfamma lif i boningarna och på fälten, hos hwem ser man sådant om icke hos Sveriges arbetande Allmoge!

Inseende det lyckliga i landtmannalifwet, har också i senare tider den så kallade herreflaskan allt mer föllat sig till "rikets första stånd", köpt eller arrenderat jord och ofta funnit sig wäl derwid. Landtbruket har derwid icke förlorat, det har twertom wunnit genom tillämpning af wetenskapliga rön, och arbetet, alltid segrande, har höjt sig i wärde. Den fördomsfrie ståndspersonen anser icke under sin wärdighet att ingripa i landtmannabestyren, täflan i verkfamsamhet och ordning gör sig allt mer gällande och den arbetsamma allmogens anseende stiger.

Dock står ännu mången förbättring på de fromma önskingarnes lista. Bland dessa intager möhsälten's begagnande ett af de första rummen. Hwilken rikedom af wärkraft ligger icke bunden i dessa ödesfält! och hwilka herrliga skördar kunna icke dessa, genom klok behandling, frambringa! — Man färdas andra sidan hafwet för att hemta guld eller odla jorden, och glömmmer att Sveriges egen jord har outtömliga förråd af den bästa metall och en ganska rik wärkraft. Lös-

görom dem! Låtom öf icke, life den girige, ruswa på skat-
ten utan att begagna den!

På några få ställen har den enskilda företagsandan gjort sig gällande och, genom ändamålsenlig odling, tillgodogjort sig mosfarnes bundna skatter. Man har, på odlade mosfält, förbat hafra och råg, jemförligt frodigare än på närliggande kultiwerade åkrar och drefster, flera år å rad, ett förträffligt gräs. Det är således en handtering som bewisligen lönar mödan framför mången annan och ett oswifligt medel att upphjelpa skogsbyggdens landtbruk.

Men, som den enskilda ofta saknar medel att komma till sina önsknings mål, d. w. s. icke äger den arbetskraft eller det penningkapital som erfordras, så vågar man härigenom framlägga ett förslag till icke blott påseende, utan jemwäl till utförande och det ju förr desto hellre. Detta har till föremål gemensamhet eller bildande af bolag för moskultur. Myrödlingsbolaget på Gottland har i detta afseende wisat exempel och gjort så mycket gagn för sig sjelf och kringliggande trakter, att ingen ett ögonblick bör twefa huruvida exemplet bör följas eller ej. — Må man ej inwända att öns myrar lättare odlas och innehålla mer wärkraft än halföns mosar. Sällan förekomma hos öf så swåra naturhindar för wattenafledning som dem Gottländska bolaget haft att besegra. Wärkraften kan der ligga närmare i dagen, men är dock i det hela af enahanda natur som å våra mosfar. Det gifwes i Swea- och Götthaland icke ett enda mosfält som kan sägas vara rent af obugligt till odling; men de fordra olika förberedelsesid, och man wäljer alltså företrädeswis sådana fält som juarast låta sig bearbeta.

Hafwa wi nu kommit till den öfwertygelse att mosodling verkligen lönar mödan och att den säkrast kan winna fart genom förenade krafter, så är saken ganska enkel. I hwarje socken, der obegagnade mosar och fårr, eller ångar med rik mylla och ringa wärtilighet, finnas, der är sockenwärd, fattigwårdsstyrelse och jemwäl andra personligheter som kunna förskjuta penningar eller lemna sina kroppskrafter till det nödiga arbetet. Dessa bilda bolag och arrendera på minst 30 år, eller köpa sådan mark. — Hwar och eu som

tillfjuter ett wift belopp i penningar, får dessa beräknade i dagswerken, eller och teknar man sig endast för dagswerken af hwilka t. ex. 25 utgöra en aktie. — En stiftlig föreståndare leder arbetet. Han utstafar fältet, anwisar hwarje arbetare sitt göromål och håller reda och räkning. Föreståndaren äger desutom att lega dugliga och kassera odugliga arbetare. Wäst är att förskaffa några för detta slags arbete wanda personer hwilka gå i spetsen för de mindre öfwade och lära dessa de nödige handgreppen.

Det är redan nämnt att aktierna beräknas i dagswerken. Om odlingsfältet är 10 tunneland och det antages att 60 dagswerken åtgå till tunnelandet, summa 600 dagswerken, så erfordras 300 till försdikning och 300 till tegläggning, harfning och ytbränning. Utsädet betalas af bolagets för sådane ändamål gemensamma kassa. Om arbetet är rätt werktäldt och wäderleken gynnande, så stördas första sådesåret minst 10 tunnor på tunnelandet — af hafra som företrädeswis är wald till utsäde. Stratt efter fulländad inbergning plöjes landet i 2½ tums tjocka tiller och får ligga orördt öfwer wintern. Påföljande wår harfwas och ytbrännes 2 å 3 gånger och under sommaren påføres sand, grus eller lera, d. w. s. af tyngande ämnen som äro närmaßt till hands samt till det quantum att marken blir höjld. Mot slutet af Augusti eller i början af September påføres den gödsel som hafrehalmen anses hafwa gifwit; fältet plöjes, köres med åder, besås med råg, harfwas och wältas. Den nästa April säs i rågsädet antingen gräsfrön som samlats på höstullarne eller och frön af timothen, luddtätel etc. — Med denna behandling och såwida wäderleken icke är allt för misgynnande, kan störden beräknas till 100 t:r råg på 10 tunneland. De följande 3 eller 4 åren får fältet bära gräs, samt febermera plöjas och behandlas såsom wanlig åker, icke förgåtande att den får grusas och gödslas hwart 7:de år eller för hwarje omloppsbrut, samt att den, 4 år af 7, får bära foderwårter. Antages det nu att under 30 år 100 dagswerken äro utgjorde för hwarje aktie samt desutom för extra arbeten, utsäde o. s. w. 50 dagswerken, så winnes för detta arbete 16 t:r råg, 16 t:r hafra, 100 t:r potates eller turnips

samt 1000 Lisp. hö; eller om dagswerkena wårberas å 24 ff. och produkterna i medelpris, så blir rena behållningen 500 R:br B:fo; wi låta icke aspruta en enda skilling, såwida icke allmän miswärt inträffar flere år å rad. — Det bör härwid med skäl frågas, om något företag gifwer en redbare rare winst, en winst som är nyttig för många och hwarder ingen har skäl att beklaga sig. — Om af Sveriges 88 millioner tunnland jord, deraf åtminstone 11 millioner tunnland utgör mosar och färr, odlades, hwilken oberäknelig winst i produkter! och hwilken wälgörande inslytelse på klimat och kulturförhållande!

Men, wi måste öfwerge kalkulerna och gå något närmare till saken.

Förberedande arbete: Dikning.

Innan man företager odlingen af en mosse, bör man underse å det hwilket led den har utlopp för wattnet, eller, i fall den öfwerallt är omgifwen af backar och höjder, tillser man hwarest dessa kunna med minsta besvär genomgräfwas i ändamål att afleda wattnet till lägre trakter. Öfswägnigar och dylika anstalter äro sällan nödiga. Wid första blick på ett mossfält, ser "mannen med det wanda ögat" åt hwad håll utloppet skall tagas. Detta uppröbjes till ett djup som går något under wågråta linien af mossens botten. Kan detta djup icke straxt med säkerhet beräknas, så kan jemkning och förbättring ske framdeles.

Gent emot utloppet, till så stor del af mossen som man i första stadium will odla, uppgräfwes ett hufwuddike ånda ned till elfwen eller tills man träffar fast mark. Detta dike går till mossens båda motsatta kanter i rät linie. Från midtelu af twärdiket, rakt mot utloppet, gräfwes lifaledes en kanal ned till elfwen. I sammanhang med den förstnämnde, uppkastas diken wid mossens kanter, följande des krökningar, och sammanträffa med kanalen wid utloppet. Genom dessa fyra, i samband warande, diken är allt tilledningswatten afskuret, och, för att gifwa wattnet fritt aflopp, jemngräfwes

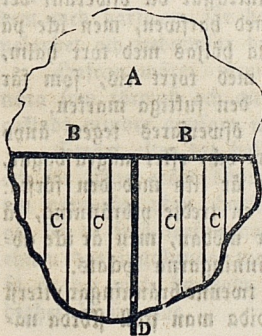
bottnen så att inga balkar eller upphöjningar wälla wättnets stillastående på något ställe. Utloppskanalen gräfwes nu djupare om så är nödigt.

Deßa förberedelser hafwa till ändamål mößens sammanpackning eller sjunkning. Will man ytterligare befordra den, så indelar man odlingsfältet i afdelningar af 30 alnars bredd från kanalen mot mößens båda kanter. 3 linierna uppfastas difen till 1½ à 2 alnars djup. Wattensamlingar på ytan eller fördjupningar der sådana kunna bilda sig, afledas genom snärrer gropar åt afdelningsdifena.

Sälunda har man förberedt möjligheten för mößens kultur, marken må wara af hur swårartad beskaffenhet som helst. Men liggetiden weror helt och hållet af bastmossans djup. Har fältet ingen eller obetydlig bastmossa, d. w. s. har det swart by straxt under öfra swälen, så kan tegläggningen företagas det följande året. Befinnes bast på en half alns djup, då får man dröja 2 à 3 år; och om bastmossan går till en aln, kräfwer den liggetid i 7 à 8 år. Högst fållan tränger bastmossan mer än en aln på djupet, men om fallet någorstädes skulle wara annorlunda, så bör ett aflöpsdike öppnas, hwilket hindrar mößans widare tillwäxande. Den egentliga bearbetningen lemnas åt framtiden, eller tills de dugligare mößarne äro kultwerade.

Teglågning.

Har mößen, efter förutgående behandling, stadgat sig och sjunkit, så fortsättes arbetet dermed att den uppfastade torfwen användes till ojemheternas ifyllning.



A Den obifade delen af mößen. B Swärdifet. C Tegarne. D. Från midteln af B går förädifet och från båda ändar gå bukdifena, alla 3 ledande till utloppet D.

Hwad icke hårtill åtgår, utföres längs midten å hvarje afdelning. Sebermera upplöjes marken till 7 alnars bredd å afdelningarnes båda yttre sidor. Plogtilterna tagas så tjocka som möjligt. De afföras till 2 alnars längd och uppläggas i jemna lager på det plöjda midtelstycket, swålen nedåtvänd. Kan plöjning icke verkställas, så måste arbetet göras med spada, under enahanda förbehåll om torfswornas jemna uppläggning. — År detta arbete förrättadt, så ordnas 2 eller flera arbetare wid hvarje sida: dessa uppgräfwä marken från hwilka torfsworna äro tagna, fasta dyn på mellanstycket och jemna ut den sebermera, så att ytan får en höjning på midten. Bäst är att nedsätta stödar af 3 quarters längd och 3 alnars affstånd på midtellinien å hela afdelningen och jemfa dessa stödar så att deras öfre ändar beskriwä en rät linie. Den upplastade dyn makas åt dessa stödar att den nybildade ytan får någon sluttning mot båda sidor. — Ännu en gräfning å ytterkanterna på 3 alnars bredd, hwaris dy jemwål utjemnas på mellanrummet. Slutligen gräfwäs afdelningsbifena 2 alnar breda samt $1\frac{1}{2}$ aln djupa, och dyn deraf användes till komplettering af tegens bugtiga yta.

Efter någon tid, då dyn fått torka, harswäs hela fältet och några dagar derefter låter man elden löpa deröfwer. Till den ändan påsar man på en dag då det icke blåser starkt och itänder de torra ämnena med bloßande eldbränder. Man börjar itändningen under vinden, på det elden må twingas att wäl genomleta ytan. Detta inträffar ock öfwerallt der ytan är torr och wäl uppruggad med harswen, men icke på sådana ställen som äro fuktiga. Dessa höljas med torr halm, eller ljung, eller, i brist af båda, med torrt ris, som får brinna upp och derunder uppvärma den fuktiga marken.

Efter wäl förrättad bränning öfwersares tegen ånyo med harswen i minst två omgångar, och, efter några dagar, företages andra bränningen hwilken är lika med den första. Om man är i tillfälle att anställa en tredje ytbränning, så är det ett besvär som rikligen lönar mödan, men är icke absolut nödwändigt om de twenne bränningarna lyckats.

Emellertid äro de nu beskriwne twenne bränningar ytterst nödwändiga och måste företagas såwida man skall störda nå-

gon fördel af det föregående arbetet. Detta är dock den ömtåligaste punkt för möbblaren; ty han beror i detta fall af wäderleken. Att wälja tjenlig tid för tegarnes uppläggnig är således af stor wigt. Rättast torde vara att företaga detta arbete i September eller Oktober månad, dels emedan man då ej är öfwerhopad med andra göromål, men synnerligast dertföre att tegarne må komma i tillfälle att sjunka samman under wintern och af första wårtorka blifwa tjenliga till bränning. I wanliga år förefommer det dock högst sällan att bränningen går före Maj månad; men då är merändels rätta tiden inne, och denna får under intet willkor försummas. Ett gynnande tillfälle förloradt kan wälla oberäknelig förlust.

Wi utpeka detta ämne såsom hufwudsak, ehuru beswäret dermed är jemförelsewis ringa, men det rätta ögonblicket är här det wigtiga. Om detta iakttages så är den nu framträdande methoden för möbbling ofelbar, hwaremot torfbränning som wanligen tillgripes, endast någon gång går för sig, och detta torde vara en af orsakerna hwarföre möbbling hittills icke förmått tillwinna sig serdeles många gynnare.

Cirkulation.

De harswade och sålunda för såning beredde tegarne få ligga orörde tills mot slutet af Maj, då man ånyo öfwerfar dem med harswien, får hafra eller blandsäd, 1 tunna på tunnlandet och nedmyllar den med extirpator eller tung hars.

Hafran wärer förwånande fort och frodigt med strån nära som rörwax och quarters långa arwippen, sådant ofta, oaktadt mindre gynsam wäderlek.

Strart efter det hafran blifwit bergad, plöjes åfern lätt och får ligga orörd öfwer wintern. Påföljande wår då luftten upptorkat ytan, harswias ett par stråk, helst med jernhars, och då de små torfsworna torfat, försöker man en ytbränning, ehuru den ingalunda med säkerhet lyckas. Går den för sig så är det wäl, hwarom icke, så lemnar man denna omständighet åt sitt öde.

Men, i Juni eller Juli månad, då man har tillfälle, hemtar man sand eller grus från närmast belägna backar, utför på tegarne 120 last på tunnelandet och utbreder den jemnt öfver hela åkern. Sanden får ligga utbredd tills mot slutet af Augusti, då den genom harfning blandas med myllan, hwarefter gödsel påföres, ungefär 30 last på tunnelandet. Det är wisst en swag gödning; men som man ej har råd att taga efter behag, enligt Cassa Warg, så får man tills widare låta sig nöja, i förwäntan på bättre tider. — I den wäl utbredda gödseln sås råg, tre fjerdedels tunna på geometriska tunnelandet*).

Under wintern är rågen sällan underkastad någon fara. Men på våren, wid källofningen, bör man tillse om stora reswor synas på ytan eller om denna lyfter sig, och i sådant fall låta wälten gå öfver, i ändamål att sammanpacka den uppjåsta ytan, hwilken annars sönderfliter och förderfwar sådesrötterna. — En ostadig winter är ingalunda wälgörande för rågsådet; men mosåtern är ej uderkastad större fara än ler- och sandmylla. Landtmannens arbete lyckas ej alltid; men sällan har det helt och hållet, utan hans eget wällande, misslyckats.

När brodden, i Mars eller April månad, uppstjuit 3 à 4 tum, utsås deri gräsfrö, 18 à 20 skåp. på tunnelandet. Är marken så klibbig att wälten ej kan begagnas, så låter man fröet utan widare åtgärd sjelft mylla sig, hwilket äfwen i de flesta fall går an; ja, fröet kan t. o. m. utsås på snön och det oaktadt leta sig wäg ned i mulsen.

Efter verkställd rågsförd lemnas fältet att bära gräs i 3:ne år. Man bör icke af des fröbige wårt låta förleba sig att taga 2 fördrar första året, utan hellre lemna en smal remsa på hwarje teg till frösättning.

Tredje året, då höet är inbergadt, plöjes landet djupt, harfwas, grufas med 120 och gödes med 100 last på tunnelandet. Sanden och gödseln, båda jemnt utspribda, nedföras med trädstock eller ärr, så lätt att plogtiltarna blifwa orub-

*) Det bör anmärkas att man i denna lilla skrift med tunneland öfwerallt menar geometriska.

bade. Råg, en half tunna pr tunnland, säs före medlet af September, hafswas och wältras. — Med detta förfarande bidrager den ruttnade hafrestubben till bibehållande af nödig fuktighet samt att rågens rötter deraf i någon mån hemta näringsämnen.

På rågen följer potates eller andra rotfrukter, efter dessa följer korn eller hafra med isädd klöfwer eller timothei som får wäxa i 4 år, hwarefter ny cirkulation widtager.

Denna cirkulation kan wara olika med de twenne förutgående, i fall man will begagna mossjorden såsom wanlig åker, hwilket, efter förutgående behandling, ganska riktigt låter sig göra. Men i sådant fall skulle wi råda att täcka dikena för att kunna, obehindradt af dessa, rått sköta åkern. En sådan förtäckning kan ej komma i fråga utan för afdelningsdikena. Wanligen begagnas fasciner (risknippor) hwilka, sammanlagda och ej hårdt bundna i längder af 5 å 6 alnar och i genomskärning (tjocklek) af 8 å 10 eller 12 tum, nedläggas på diketens botten och höllas med fasta torfswor. Fålet jemnas med mylla och torf från båda sidofdelningarne, hwilka sålunda bli förenade till en. — Det måste anmärkas att riset bör helst wara af löstråd eller gran och nödwändigt wara hugget om wintern i Januari eller Februari samt begagnas innan det torkar.

Om afdelningsdikena hafwa fast botten, så kan grästen begagnas till wattentrumma: detta i händelse man lättare kan skaffa någorlunda passande sten och man för alla tider will ha arbetet undanjordt. — Man rensar diket och lägger på dess botten twenne rader stenar med 3 eller 4 tum rum mellan raderna. Det är ingalunda nödwändigt att stenarne skola passå tätt till hwarandra i raderna, ej heller att de skola wara acurat lika höga, blott skillnaden icke är flera tum; hufwudsaken är att de icke wackla, utan ligga stadigt. Efterhand öfvertäckes mellanrummet med dertill passande stenar, d. w. s. sådane som hafwa en någorlunda jemn sida och äro minst 2 tum längre än det rum de skola täcka. — Är wattenrännan sålunda färdig, så täckes den med mostorf närmast sentrumman och diket fylles med andra torflager. Detta arbete är hwarcken swårt eller kostsam, ja, det är bland

alla förtäkningsfätt twiswelsutan det minst konstiga och byra samt är defutom det waraktigaste, men duger icke utan på fast botten.

Dock, om man will draga tillbörlig nytta af mossjorden såsom ständig åkermark, så bör man lägga förtächta diken på hwarje 15:de aln, på det man må wara säker att syran skall fullkomligen afledas. Det blir för sådant ändamål angeläget att anläggga ett dylikt dike på midteln af hwarje afdelning. Det är wisserligen sannt att beswäret icke är obetydligt och man ej gerna omakar sig så mycket, om icke för sådane fält som ligga nära till hands eller i sammanhang med något åkergräde; men det är lika sannt att beswäret ritligen belönas med ynniga skördar, deri den gamla åkerjorden står långt efter.

På wäl utdikad, grusad och några år begagnad mossjörd triffwas egentligen alla wanliga slag af åker- och trädgårds-wärter. Förf. har på ett dylikt experimentalfält utom hafra, råg och potates skördat lin, ärter, bönor, senap, mossrötter, kummin, gurkor o. s. w. af den mest frodiga bestafsenhet, utan att omsorgen, hwarken i anseende till gödning eller skötsel, warit mer än wanlig. Synnerligen rik war skörden af bruna bönor, hvilka gifwit ända till 80:de kornet.

Det kan med många flera exempel bewisas att mossjörd, rätt behandlad, är den minst swelfulla af all mark och att den widtäl hwilket cirkulationsbruk som helst. Således efter redan gifwen plan 1) Råg, 2) Potates, 3) Korn, 4) Klöfwer och Timothei, 5, 6) dito, 7) Träda. Eller samma cirkulation som brukas på lättlera: 1) Gödslade rotfrukter, 2) Wärsäd, 3, 4) Klöfwer, 5) Råg, 6) Ärter och Wickar, 7) Hafra. Eller ock en lindrigare omgång: 1) Träda med ytbränning 2) Råg, 3) Roswor, 4) Hafra, 5) Gödslade potåter, 6) Wärsäd.

Flera omgångsbruk skulle kunna uppgifwas; men enär det sällan torde inträffa att man intager stora mossfält i åker-cirkulationen och det defutom numera antages såsom allmänare princip att sådeskulturen icke bör inkräkta på foderwärdernas område, så bör ock den som odlar mossé helst följa naturens och erfarenhetens anwisingar.

Kärr

behandlas, hward dikningen beträffar, efter enahanda grund som wid mostkultur i det föregående är beskrifwet. Man utstafar och gräfwer försdiken och backdiken samt inbelar kärret i tegar och lemnar det sjunkningstid till det påföljande året. Då astages öfra swålen med slåhacks eller skärjern i tums-tjocka torfswor, hwilka, då de ordentligt torkat, uppbrännas, och askan utsprides jemnt öfwer fältet.

Det bör emellertid anmärkas såsom angeläget att, om ytan är ojemn, alla hålor och dyppölar böra igenfyllas innan torfwen uppkåres och brännes, äfwen som i händelse swålen kan astagas med plog, att man helst wäljer denna utwäg. Uppläggning i tegar med buktig yta eller så kallade ryggar, är wanligtwis å kärrjord mindre lämpligt. Alfwen befinnes stundom en fot under ytan och då är ryggläggning icke werkstälbar, eller, om dyn än går till alusdjup och deröfwer, så är ytbränningsmetoden likwäl föga lämplig. Det är följaktligen bäst att widtaga den utwäg som är ginast.

Sedan marken legat, med askan utspridd, tills medio Augustii eller något senare, köres med trädstock, sås råg som nedmyllas med jernharf eller ertirpator, hwarefter nödiga wattenfårer köras så djupt sig göra låter och med det besked att intet watten kan stadna på ytan. Då rågen, det följande året, är bergad, plöjes landet eller körs med årr. Tidigt följande wår harfswas, gödsas med 30 laß på tunnelandet, besås med hafra och gräsfrö helst af luddtätel som nedmyllas och wältras, hwarefter landet får bära gräs.

Kärrmark bör icke brännas mer än en enda gång. Sedan den blifwit igenlagd till gräswårt och denna, efter 10 à 12 år aftagit, bör ången plöjas, gödas, besås med råg samt efter rågen få bära hafra eller blandkorn med isädd klöfwer och timothei eller luddtätel, hwarefter marken åter begagnas såsom ång. — Under tiden bör man, genom en damlucka i utloppet, sätta sig i tillfälle att kunna uppdamma wattnet då det behöfwes.

Wattenledning

eller så kallad öfverflöning är ett af de företag i landsbruks-
wäg som icke kan mislyckas såvida det utföres med för-
stånd och som hundrafaldigt ersätter mödan om det får nå-
gon tillsyn. Men det är också en gren af landthushållnin-
gen som knappast kan anses vara börjad: några få försök
undantagne, kunna åtminstone allmogens tillgårdanden i denna
wäg anses såsom mislyckade. Och — det behöfs blott en
tanke i ämnet, för att finna det rätta.

Man känner af erfarenheten att wattnet söker jemmigt,
och att det kan bringas i rörelse på en horisontel yta, genom
sin egen påträngande tyngd. Man känner vidare att om
wattnet försar nedåt en brant sluttning, så förtager det,
genom sin håftiga rörelse, all wärtlighet, hwaremot, om det
i mindre mängd får rinna sakta framåt, så weckar det wäl-
görande på och framkallar bättre wärter, men utrotar ljung
och mosar.

Således: will man afleda en ström eller bäck, för att
genom wattenflöning befordra gräswärten å närgränsande
mark, så anlägger man en dam — ett fördämme — twert-
igenom strömmen, på dess högsta punkt, gräfwer från denna
punkt afloppsdikeyn åt det håll wattnet efter utstatning låter
leda sig. Diket — gropen — hålles alltid i horisontel —
wågrät — linie i bottnen, men följer i öfrigt i sin sidorikt-
ning, markens alla bugter och krökningar. — Begripligt är,
att man, med afwägnings-instrumenter kommer säkrast till
bestämda riktningen af diket. Man utsätter störar i alla före-
kommande in- eller utgående bugter der wattenränniln skall
gå fram, och uppkastar i denna krokiga linie ett dike, i djup
och bredd swarande mot den wattenmängd man will använ-
da. Belägenheten är stundom af beskaffenhet att ett sådant
dike kan få betydligt lång utsträckning och således bidraga
till producerande af tjogtals last hö utöfwer det wanliga.

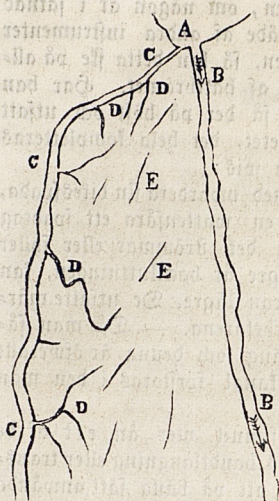
I den allmänt tillgängliga skriften: Läsning för Folket,
har man beskriwning och teckning på ett ganska enkelt och till-

lika säkert afvägningsaparät. Men, om någon är i saknad afwen af detta och will, utan biträde af andra instrumenter än slitt naturliga öga taga ut linien, så kan detta ske på all-
dagligt wis, endast med tillhjälp af hattbråmet. Har han efter denna wisning råkat linien så der på höft och utsatt störrar, så kan, under sjelfwa arbetet, det hela kompletteras fullkomligt säkert på följande enkla wis:

Twenne personer, utrustade med hwardera sin dikesspada, börja wid dammen att upplasta en wattensfära ett spadtag djup; wattnet följer i sårån: om det strömmar eller fyller den lilla gropen, så riktas den högre åt backslutningen, kan wattnet ej följa med, så tages sårån lägre. De utsatte märkena äro i öfrigt lebande för arbetarena. — Då man sålunda sunnit wäg för wattnets gång, och denna är öfwerallt jemn, må denna lilla slingrande kanal förstöras i den mån man önskar.

Men härmed har man icke sunnit mer än ett af de öfystade ändamålen, neml. wattnets handtlangning eller transporterande framåt. Återstår alltså att på bästa sätt använda denna öwårderliga wara. Det sker för det första sålunda, att man på alla utgående bugter och afwen på andra stäl-
len der man finner nödigt, gräfwer smärre afloppsrännor från tillbedningsdiket. Dessa afledningsgropar gå i bugter och frokar efter lokalen, icke utåt branterna, utan alltid i sned riktning och på twären, så att wattnet kan sila öfwer kan-
terna åt den nedom liggande marken. Der detta silwatten samlar sig i dälber och gropar, afledes det genom smärre twärdiken.

Man ser således att ändamålet med wattenfilning är att wattnet skall öfwerallt sukta marken. Det får således icke strömma, ty derigenom förstör det wårtligheten, utan det skall i sakta mal rinna öfwer marken. En sådan anläggning får merendels följande utseende:



- A Bassinen eller dammen der wattenet uppsamlas.
- B Den gamla strömfåran ned i dalen.
- C Tilledningsdiken, taget i wägrät riktning från bassinen åt backens sidor efter alla deß kröfningar.
- D Afdelningsdiken tagna förnämligast på de ått gamla strömfåran wända bugter och för öfrigt gående i riktningar efter lokalen.
- E Smärre strännor hwilka uppsamla och åter fördela wattenet.

Om marken, äfwen å andra sidan af gamla strömfåran, är tillgänglig för en dylik wattenledning, så försummas det naturligtwis icke. Den kan antingen tagas i lika höjd med den teknade eller ock något lägre. Helt borde man ha två tilledningsdiken, det ena för högsta wattenhöjden, det andra för den lägsta, emedan wättning, under torra sommarren, är angelägnare än under andra årstider, då wattenet står högre.

Den här anförda method för ångswättning, påfallar ej det arbete eller den kostnad att företaget kräfwer gemensamhet wid utförandet. En åbo som på sina ågor har en föröfsande bäck, har äfwen tillfälle för ångswättning. Han bör ock ofertöfwadt uppgöra och i werket ställa planen dertill, wetande att företaget mångfaltigt lönar sig. Det fordras icke kapitaler i förskott, icke att inom bestämd tid wara färdigt; man äger alltså frihet att så småningom skrifa fram till sitt mål, samt njuter den tillfredsställelsen att se hwarje dagswerke synbarligen belöndt.

Våra större strömmar kunde göra oberäknelig nytta för landet om en del af deras wattenmassor utgrenades. Helge-å Rönne-å m. fl. kunde wattna åtskilliga delar af Skåne, Laga och Niska åar i Småland och Halland; och de större sannerligen de Norrlandske strömmarne, huru erbjuda icke dessa tillfällen att producera hö i milliontals last om en del af deras watten användes till öfversilning! Men dylika företag erfordra större kapital än den enskilde kan bestå. Man bör då anlita Statskassan? Ingalunda! Här fordras gemensamhet i åsigt som intet statsanslag åstadkommer. En kanal, förb genom flere socknar, kommer derunder att genomstryka många enskilda åboers ågor: dertill fordras medgiftswande, deltagande, jemning af stilda intressen, och derwid behöfwes — patriotisim. Är denna någorlunda jemnt fördelad hos indwiberna, så har företaget framgång utan statens mellankost.

Strömmrensning

är jemwäl ett företag som kräfwer gemensamt åtgörande. Mången ström skabar närliggande ångsmarke genom öfverswämning. Detta wällas endels af was som får utbreda sig i strömsfåran och annandels deraf att wattenloppet någorstädes hindras af en sammanträngd genomgång. Dessa twenne, merendels förenade, orsaker måste undanröjas, såwida man icke med likgiltighet betraktar de deraf wällade förluster.

Alla åboer som hafwa ågor gränsande till strömmen, böra förena sig att upprensa den. Detta arbete företages under torraste sommaren. Wasarne bortröjas, wallar anläggas wid strömmens stränder hwar så behöfwes, trånga genomlopp gräfwas tillräckligt djupa och breda. Härwid kunna de wisserligen serfiska mudderinstrumenter göra god tjenst; men som sådane sällan äro att tillgå, så begagnar man sig af spadar, jerngafflar, krotar o. s. w. låtande den gemensamma styrkan ersätta hwad som brister i konstgjorda werktyg.

Den som i öfrigt will ha sin madång befriad från syra, kan winna detta ändamål genom backdiken och derigenom att

han afleder tillståfående watten från ången medelst aflopps-
diken eller dammar, hwilket likwäl ofta medför betydlig
kostnad.

Sjöars uttappning.

Detta på många ställen för landtbruket winstgifwande
företag, må här omnämnas förnämligast i affigt att leda upp-
märksamheten på en omständighet derwid, eller ett medel som
wi kunna framlägga till skärskåbande.

Wanligen gräfwer man en kanal och leder genom denna
wattnet ur sjön. Förekommer derwid icke något betydande
hinder af en större höjdsträckning, så är kanalgräfning utan
fråga den ginstaste och minst dyra utwäg. Men om man
möter backar af 6 à 8 eller flera famnars höjd öfwer wat-
tenytan, så skulle kostnaden för dess genomgräfning ofstast
blifwa större än den motsvarande fördelen. Att gräfwä en
tunnel genom berget har jemmäl sina betänkligheter. Man
griper dertföre till ett tredje medel: att mura en häfwert
öfwer höjden och genom denna häfwert afleda watten
(*)).

Mången torde barna wid denna plan och anse den för
ett kammarförslag som icke duger. Men wi swara att den
som har någon insigt i fysiken, icke bannas, utan uppfattar
ögonblickligen både orsak och werkan för densamma. Man
finner på mångt ställe, i källor, brunnar och sjöar ett ha-
stigt wattenets fallande eller stigande: orsaken kan ej förklaras
af annat än af någon naturlig häfwert i jordens inre. En
sådan häfwert kan, genom iakttagande af naturens, i sådant
fall bestämmt gifna, verkningar, inrättas af menniskohand.

Wilkoren dertföre äro, att lodräta höjden från watten-
ytan till häfwertkanalens öfwersta del ej får wara mer än

*) Enligt inhemtad underrättelse, sedan detta lilla arbete war fär-
digt till tryckning, har man, på ett par ställen i Wefinge ledt
watten öfwer höjder: således är denna framställda theori redan
utöfwad.

32 fot samt att kanalens eller rörets inre rum ej gerna bör vara mer än 6 tum i genomskärning; denna sista omständighet likväl i förhållande till den wattenmängd man vill uttömma.

Häfwerten kan muras af gråsten eller brändt tegel, hwilketdera man behagar eller har bäst förråd utaf. För mindre anläggningar kunna pumprör begagnas. I hwilket fall som helst måste afståndet mellan rörets båda mynningar alltid vara större än till spetsen eller öfwersta höjden, d. w. s. rörets sidor böra beskriwa en trubbig winkel. Dessutom är omwilkforligen nödwändigt att rörets mynning, eller der wattnet skall utlöpa, går några fot lägre än inloppsöppningen; ty, om wattenytorna, den tryckande och afledande, komma i jernwigt, så upphör wattengången. — Af detta sistnämnde wilkor följer lika nödwändigt att marken å höjdens andra sida skall vara lägre än wattenytan som man vill sänka.

Är höjden, som skall öfwerstigas, på något afstånd från sjön, så gräfwes till höjdens fot en djup och bred kanal hwilken mot slutet utwidgas till 3 à 4 famnars bredd. Å motsatta sidan gräfwes jemmäl en kanal för utloppet. Derefter muras röret i rät linie på ungefär trefjerdedelar i uppgående och derefter i böjd linie till en fjerdedel i nedgående samt åter i rät linie till mynningen.

Nu är röret färdigt; men det står tomt och inget wattenlopp förmärkes deri! Det sista är saunt, men det förra icke: der finnes något i röret som kallas luft. Denna är nog mächtig att hindra wattnets stigande. Återstår således att undanröbja detta hinder. Till den ändan anbringas en luftpump nära wid eller i sjelfwa mynningen af röret. Då detta blifwit noggrannt tillslutit sättes pumpen i rörelse, och, då röret är lufttomt, får man med sägnad finna huru watten fyller det tomma rummet. Det kommer sig deraf att den yttre luften trycker sjöns wattenyta: när nu wattenmassan finner ett tomrum så intränger den, i följd af det yttre lufttrycket, till dess den åter finner sig stängd. Smellertid är röret fyllt af watten; man öppnar rörmynningen och watten rinner ut i den gräfsda afloppiskanalen. Detta rinnande

fortgår oupphörligen till det den afledda ytan sånkt sig wägrät med utsloppet; ty den ringare tryckningen wid rörets ändan kan ej upphäwa den 100 eller 1000-faldigt starkare på en större yta, så länge tryckningen icke är i jernwig.

Har man icke luftpump eller möta swårigheter med det användande, så tillgripes ett annat helt och hållet praktiskt medel. Man tätar häfwertens båda ändar och gör en öppning på det öfwersta del. Igenom denna öppning fyller man häfwertens helt och hållet med watten, tillsluter öppningen att den fullkomligt utestänger lusten och öppnar häfwertens båda ändar. Wattnet sättes då en utwäg der minsta tryckningen märkes.

Således är det, som wi hoppas, till fullgiltig öfvertygelse bewisadt att watten kan med konst ledas öfwer fökommande hinder. När öfvertygelsen derom gått till menad, kan sättet i användningen blifwa af mycken nytta.

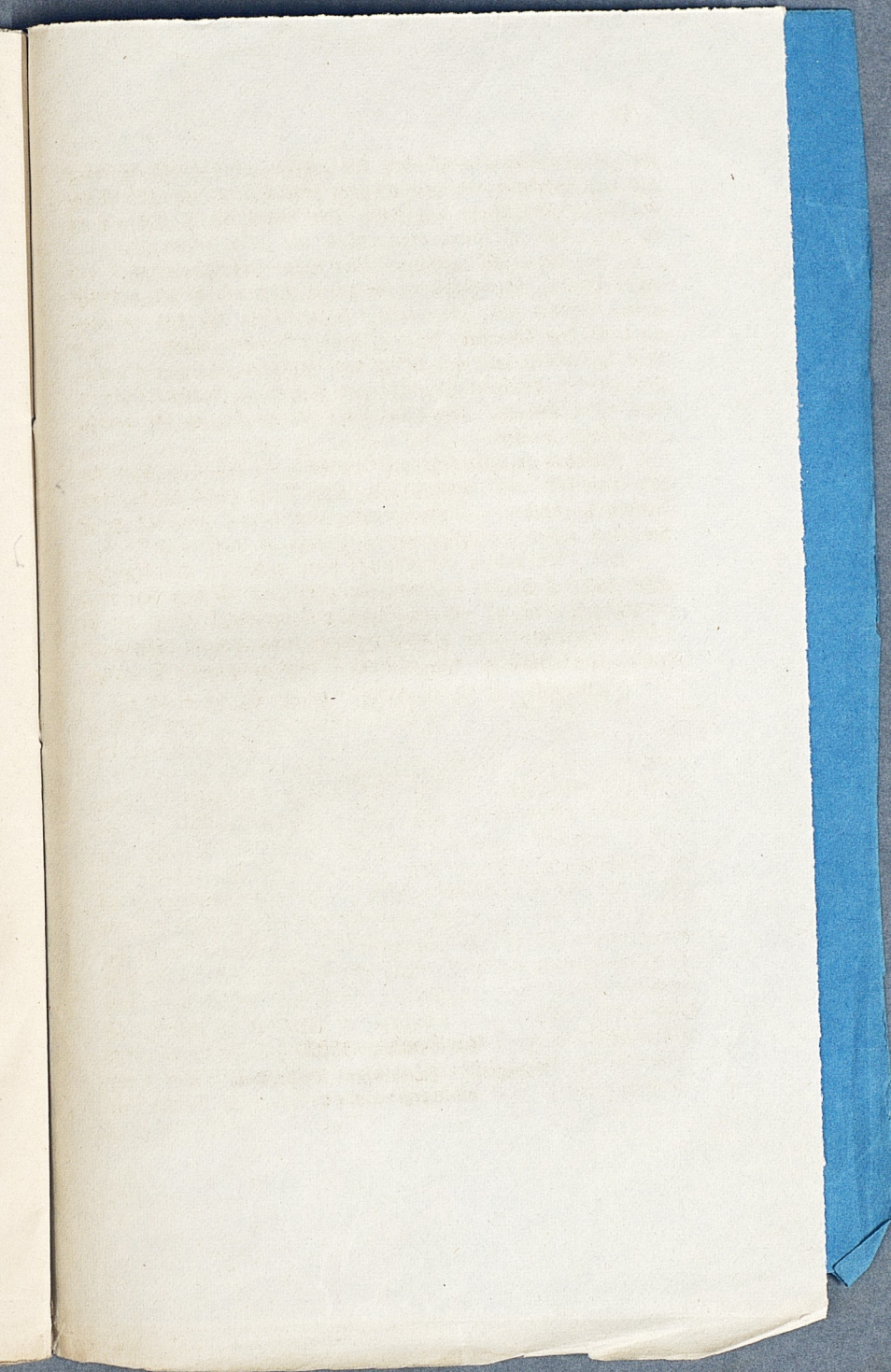
Wi sluta denna afhandling med anhängan om öfwerfende med det brister i framställningsättet, icke förnekande att ju ämnena äro af en omfattande fosterländsk wig att de kräfwa Landtmannens uppmärksamhet samt genom utförandet bereda hans wälfärd och belåtenhet med det gamla Sverige.

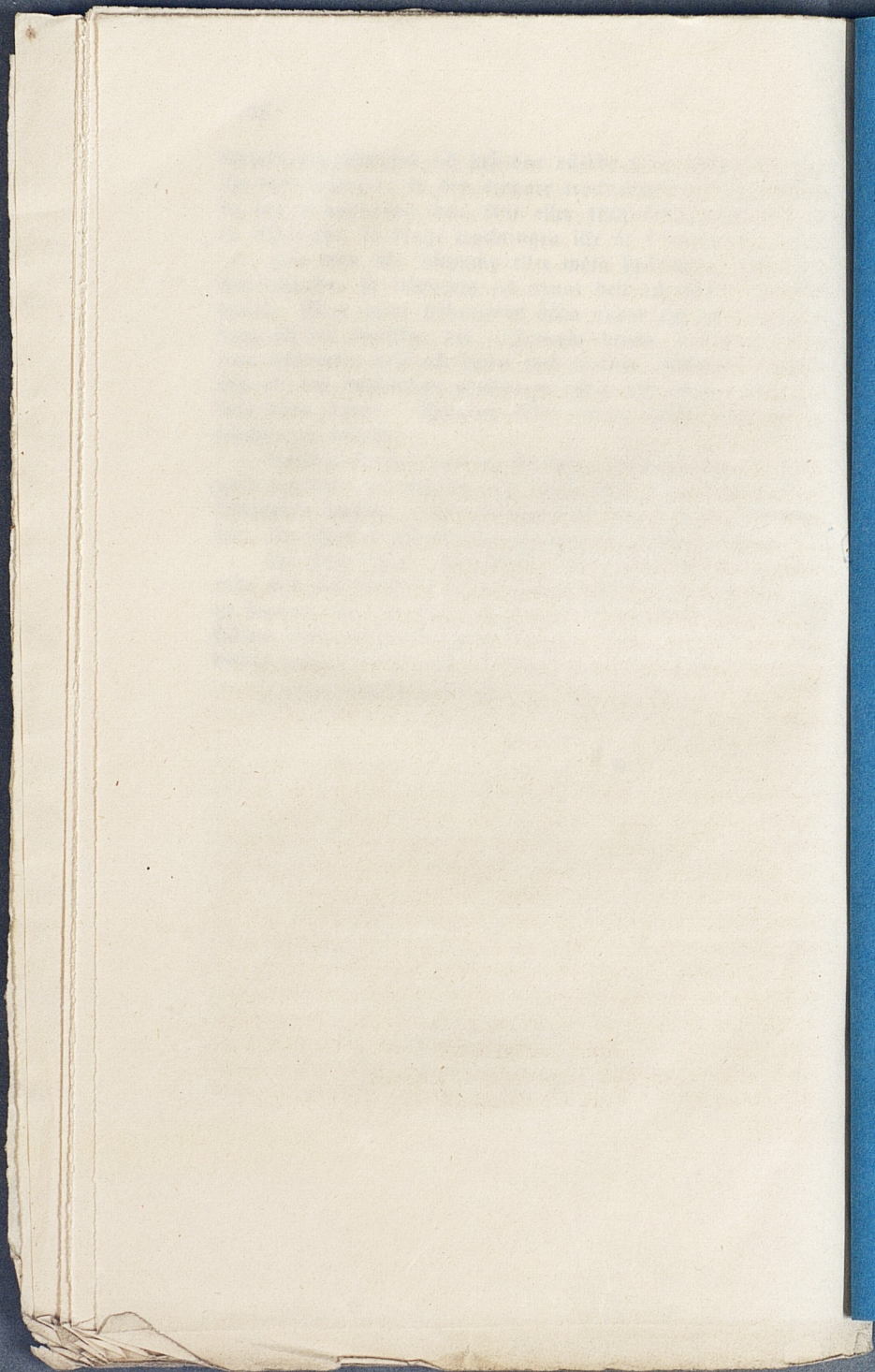
Helsingborg & Rejersholm. Sept. 1852.

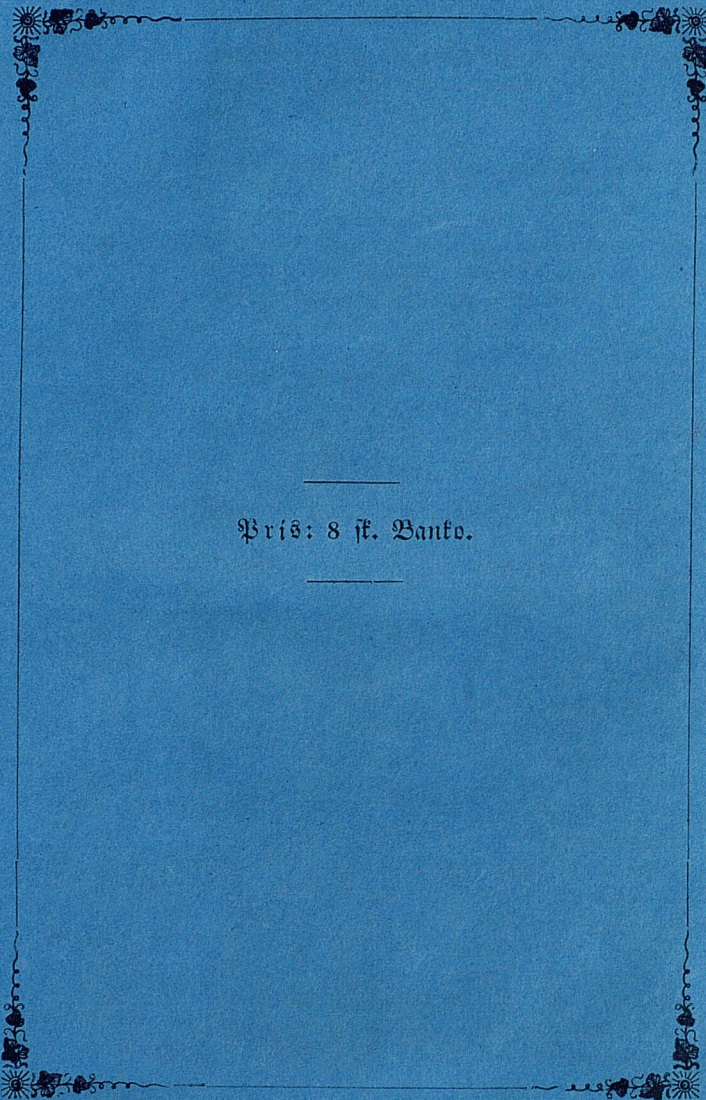
Stockholm, 1853.

Typografiska Föreningens Boktryckeri,

(Wellbushärb N:o 4)







Pris: 8 ff. Danko.

www.books2ebooks.eu