

HELLQUIST, ELOF

# Anmärkningar om några nordiska och västgermanska djurnamn.

[1894.]

# EOD - milioni di libri cliccando col mouse. In più di 12 paesi europei!



## **Grazie di avere scelto EOD!**

Le biblioteche europee possiedono milioni di libri pubblicati tra il cinquecento e il novecento. Tutti questi libri sono ormai disponibili sotto forma di eBook con un clic. Cercate nel catalogo di una biblioteca della rete eBook on Demand (EOD) e ordinate il libro, da tutto il mondo, 24 ore su 24 e 7 giorni su 7. Il libro sarà digitalizzato e messo alla vostra disposizione sotto forma di un eBook.

## Godetevi il vostro eBook!

- Beneficate del layout originale del libro!
  - Leggete il vostro eBook sullo schermo con un software standard o stampate singole pagine o il libro intero
  - *Utilizzando la funzione "ricerca"*\* potete trovare la parola nel testo del libro
  - *Utilizzando la funzione "copia / incolla":*\* copiate immagini o estratti di testi verso un'altra applicazione (per esempio un word processor)
- \*Non disponibile in tutti gli eBook.

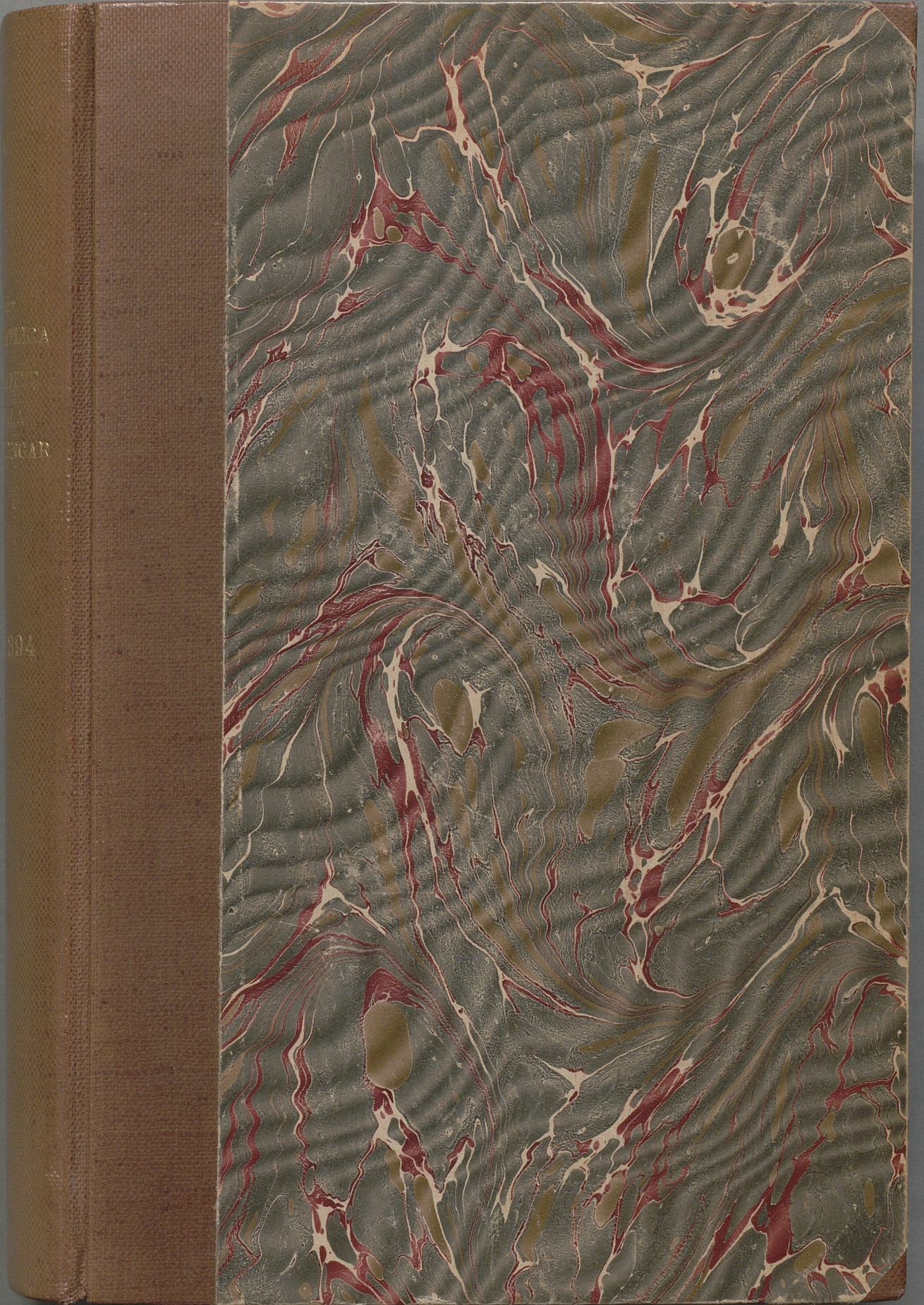
## Condizioni generali di uso

Usando il servizio EOD, accettate le condizioni generali di uso della biblioteca che possiede il libro.

- Condizioni generali d'uso: <https://books2ebooks.eu/csp/it/nls/it/agb.html>

## Desiderate ottenere altri eBooks?

Più di 40 biblioteche in più di 12 paesi propongono questo servizio  
Ricerca libri disponibili per questo servizio: <https://search.books2ebooks.eu>  
Troverete informazioni all'indirizzo <https://books2ebooks.eu>



LIBRA  
VICAR

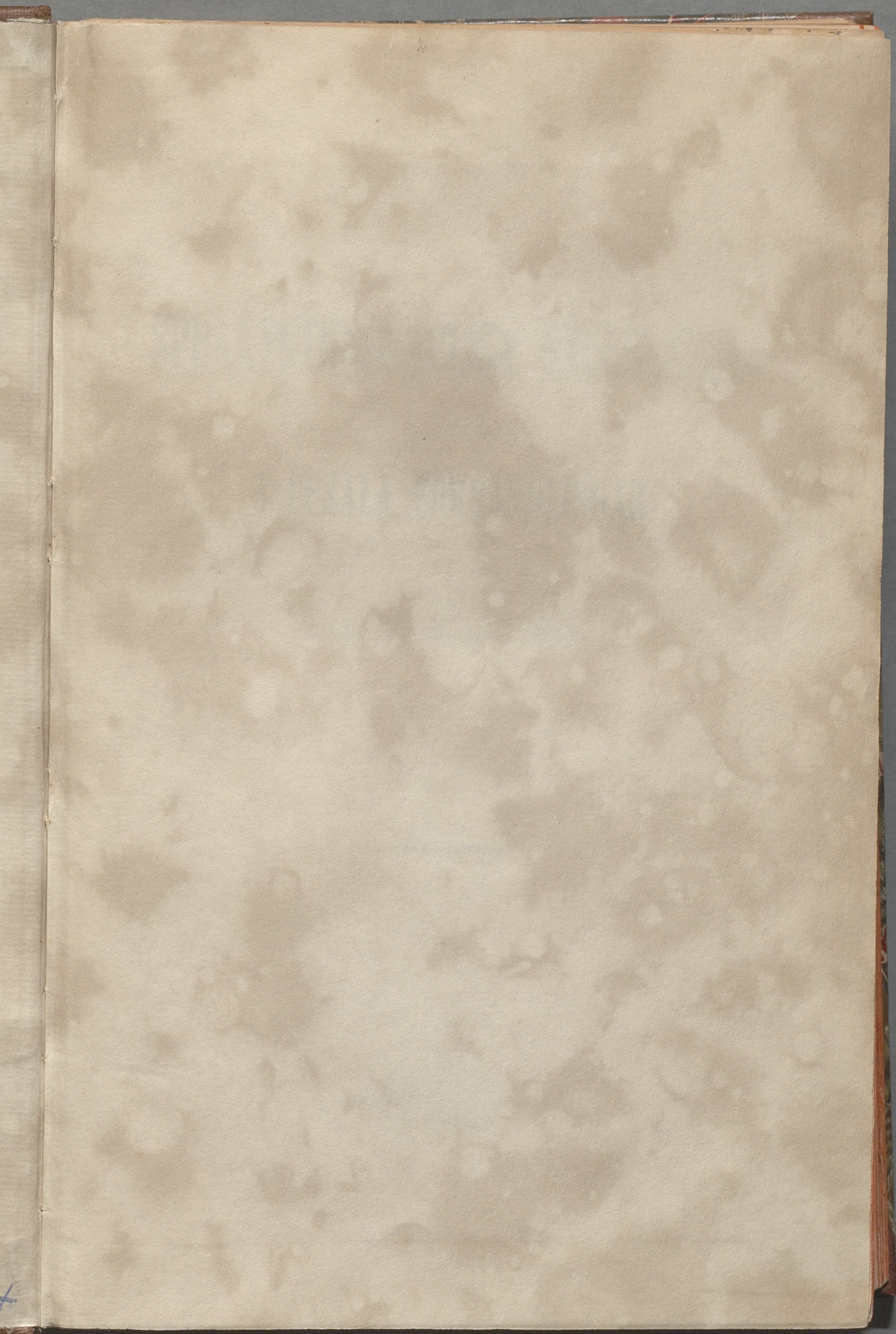
1894

Kungl. Biblioteket  
STOCKHOLM

Svenska  
Allm.  
Sällsk.

GEMICKES  
BOKBINDERI  
STOCKHOLM

omb. 1954



## Anmärkingar om några nordiska och väst- germanska djurnamn

af

*Justus* Elof Hellquist.

### 1. Nsv. *Skata* (*Pica caudata*).

Nsv. *skata* (saknas i isl.; no. = sv.; da *Skade*) ställer jag till grek. *σποδός* 'Glutasche, Asche', som Prellwitz Etymologisches Wörterbuch der Griechischen Sprache s. 298 härleder ur ett indoeur. adj. *\*sqodós* 'schimmernd': st. *sqod*<sup>1)</sup>, som uppträder nasalerad i skr. *cáni-ccadat* ds. och andra ord, anförda hos Fick<sup>4</sup> II. 90 och Prellwitz *κίνδαρος*. Labialiseringen af gutturalen har i det germanska ordet, såsom man väntar sig, försvunnit, jfr Noreen Urgermanische Lautlehre s. 142 ff.

Med afseende på formen förhölle sig subst. *skata* : adj. *\*sqod-o-* = t. ex. fht. *wi(j)o* 'Weibe' enligt min mening : ie. *\*wei-o-* 'aus zwei bestehend, Zweig' (jfr skr. *vayá*), hvarom se förf. Etymologische Bemerkungen s. I ff.<sup>2)</sup> eller som isl. *kvíga*<sup>3)</sup> : ie. *\*gov-ik-o-* (lat. *\*bovīcus*), se förf. Ark. VII. 3. o. a.

1) Ord för 'aska' äro ofta bildade af rötter, som betyda 'glänsa, bränna', t. ex. grek. *σπληδός* : lat. *splendeo* : √ *splēd*, *splēnd*. Andra ex. se Persson Bezz. Beitr. XIX. 258 ff.

2) Jag begagnar mig här af tillfället att anföra mht. *twích*, plur. *twígere*, *twíge* 'Zweig; Hirschgeweih' (mig meddeladt af E. Lidén) såsom en fullständig analogi till denna sammanställning.

3) I detta sammanhang må påpekas, att en annan släkting till isl. *kvír*, sv. *ko* möjligen föreligger i isl. *kví* f. pl. *-ar* 'Fold, Indhegning hvori man samlar Kvæget', no. *kvi*, sv. diall. *kví(a)* ds. Jfr lat. *bovile* 'Rinderstall'. Emellertid uppträder ordet i de nordiska språken äfven i betydelsen 'inhägnad i allmänhet', 'trång väg mellan två gårdesgårdar' o. d. (se Fr.<sup>2</sup>, Rietz s. 371), hvadan ofvanstående förmodan rörande ordets etymon kanske icke träffat det riktiga.

Med afseende på betydelsen må jämföras de fullt analoga: nsv. diall. *skīr* 'skata': got. *skeirs*, fsax., ags. *skīr*, isl. *skírr* 'klar' Noreen Urgerm. Lautlehre s. 31; isl. *skjór* f. 'skata' (< \**ske-uró*-), hvaraf ä. nsv. *skjura* (Petrus Gothus Linc. 1640), sv. diall. *skjur(a)* Rietz s. 592: isl. *skýrr* (< \**skeuri*-) Noreen a. a. s. 67; (jfr äfven no. *skēr*, sv. diall. *stjer* 'skata': fht. *skēri* 'skarpsynt' Noreen a. a. s. 31). — Att uppkalla djur efter färgen är och har varit ganska vanligt. Af särskildt fågelnamn erinrar jag om: grek. *αἰθρία*<sup>1)</sup> 'Mergus merganser'<sup>2)</sup> fem. till \**αἰθρεύς* = *αἰθρείς* 'feuerrot', *πέλεια* 'wilde Taube': *πελιός* 'schwarzblau', *γαλαρίς* 'Wasserhuhn': *γαληρός* 'glänzend' (Prellwitz), sv. *dufva*: ir. *dub* 'svart' (< \**dhubh*-), se Kluge Et. Wb.<sup>5</sup> Taube, *järpe*: isl. *jarpr* 'brun', *ripa*: lit. *raĩbas* 'graubunt, gesprenkelt' Persson Wurzel-erweiterung s. 194, *svärta*: *svart*; *gröning*, *gylling* o. s. v. Fågelnamnen *dufva*, *järpe*, *ripa*, (*svärta*) äro liksom *skata* svaga substantiveringar af motsvarande färg-adjektiv, jfr fisknamnen *färna*, *ruda*, förf. Etym. Bem. s. IX ff.

Några säkra släktingar till ordet på germansk botten känner jag icke<sup>3)</sup>.

## 2. Nsv. Skädda.

Nsv. *skädda* är ensamt eller i sammansättningar namn på åtskilliga flundrearter (släktet *Pleuronectes*). *Skabo-*, *mareskädda* är den västsvenska benämningen på *Pleuronectes platessa* 'röd-spottan' (Lilljeborg Fauna II. 360), *skrubb-* och *ruskeskädda* ett sydsvenskt namn på *P. flesus* 'skrubban' (ib. 376), *sockerskädda* kallas *P. cynoglossus* af fiskare i Strömstad (ib. 387), jfr vidare västsv. *sandskädda*, no. *sandskädde* *P. limanda* (ib. 395).

Det synes mig sannolikt, att ordet är att härleda ur ett urg. \**skaid-ið-ôn*, som ljudlagsenligt skall gifva ett fsv. \**skædda*. Ordet

1) Hos förf. Etym. Bem. s. XI felaktigt *αἰθρία*.

2) Om ordets betydelse närmare hos Seiler Griech.-Deutsches Wbch über die Gedichte des Homerus etc. s. 24<sup>2</sup>.

3) Isl. *skata* 'Skate, Rokke, raja L. Fr.<sup>2</sup>, på svenska 'knaggrocka' hör till germ. stam *skat-* 'topp', se Lidén Uppsalastudier s. 91, och är sålunda ej besläktadt. Hit hör ock isl. (fsv.) *skate* 'hjalte' o. d., se Bugge Rökstenen, s. 146 (möjligen att sammanställa med ir. *Scott*, gall. *Scottos*, för hvilket hos Fick Et. Wb.<sup>4</sup> II. 310 ansättes en urkeltisk nom. sing. \**skottos*, som då förhölle sig till *skate* som t. ex. isl. *bokkr*: *boge*, *Heimdallr*: *Heimdale*).

är, såsom Ross Norsk Ordbog s. 665 insett, att sammanhålla med no. *skjedda* 'Steen med parallele Sideflader; flad Kjæp' och hör enligt mitt förmenande till den ie.  $\sqrt{skheit}$  (*skheid*) 'klyfva', hvaraf t. ex. isl. *skeið* f. = nsv. *sked* 'Löffel', isl. plur. *skeiðer* 'skida', *skid* n. 'ett af de stycken, hvori en stock klyfves; skida' o. s. v.<sup>1)</sup>.

Med afseende på bildningen kunde man tänka sig två möjligheter. Antingen är ordet helt enkelt identiskt med no. *skjedda* och betydde sålunda '(den flata) stenen', en benämning, som t. ex. kunde uppkommit ur sammansättningar såsom \**sküddeflundra* l. dyl.; jfr sv. *hällefundra*, no. *hellefundra* (-*flyndre*) 'Hippoglossus vulgaris': sv. *hälla*, no. *hella* 'flat sten'<sup>2)</sup> samt artikeln *hvar* nedan. Eller — hvad som förefaller mig sannolikare (jfr nästa artikel) — har det urg. \**skaidiðôn* med en mera indifferent, adjektivisk betydelse af 'den klufna, flata' delat upp sig i flera ord: det svenska fisknamnet och det norska *skjedda* 'flat sten'<sup>3)</sup> eller 'flat käpp'. I alla händelser föreligger här en på suffixet *-ip-* uppkommen bildning af en stam *skaiþ-*<sup>4)</sup>.

1) En annan formellt identisk släkting till fisknamnet *sküdda* är, så underligt det kan låta, no. *skjedda* 'skjænde, knurre paa'. Här föreligger en ingalunda ovanlig betydelseutveckling af rötter, som betyda 'klyfva', hvarvid öfvergången förmedlats af en betydelse 'die Zähne fletschen'. Så anför t. ex. Miklosich Etymologisches Wörterbuch der slavischen Sprachen s. 276 artikeln *reng-* en slavisk ordgrupp, som betyder 'spotten, Bespottung' och hör till en rot med ofvannämnda grundbetydelse; jfr äfven s. 299 art. *sker-*; exemplen s. 298 (art. *skel-*) äro däremot högst osäkra. Jfr art. 8 nedan (om no. *hork* 'barsk käring', ytterst:  $\sqrt{(s)ker}$ , liksom sv. *barsk* ytterst:  $\sqrt{bher}$  'spalten').

2) Detta ords första del antages vanligen (se t. ex. Aasen, Sundéns ordbok) vara en i anslutning till *hälla* 'sten' uppkommen folketymologisk omstöpfung af *hälge-* i sv. *hälg(e)flundra* (Linné; Skandinavisk fauna), jfr det tyska namnet å samma fisk *Heilbutt*, *Heiligbutt*, *Wichelbutt* (Sanders Wb.), isl. *heilagr fiskr* (namnet beroende på, att fisken användes som föda under fastan). Namnet *hällefundra* är norskt och bohuslänskt (se Lilljeborg Fauna II. 283) och — enligt min mening — sannolikt uppkommet oberoende af den andra benämningen, möjligen en tautologisk sammansättning med ett \**hälla* 'flundra', jfr *sküdda* och *skolla* nedan!

3) På samma sätt hör det nyss omnämnda *hälla* till  $\sqrt{(s)hel}$  'klyfva' och är alltså besläktadt med flundrenamnet *skolla* nedan. Jfr föregående not.

4) Detta *-ip-* kan vara:

antingen det bekanta tillhörighetssuffixet (hvarom se Hellquist Arkiv VII. 168, där literaturhänvisningar äfven göras), som uppträder i en mängd adjektiv af participial natur, alltså af samma art som isl. *fóttir*, *mynntr*, *hentr*, *mettr* etc.;

Beträffande formen förhåller sig nsv. *skädda* (isl. \**skedda*): isl. *skeið* 'sked', no. *skeid* 'flat sten', hvarom nedan (germ. stam *skaiþ-*) = t. ex. isl. *edda* 'mormor': *eida* 'moder' (got. *aīpei*), hvarjämte åtskilliga af förf. Ark. VII. 167 ff. anförda nordiska ord så till bildning som form äro jämförliga.

Återstår så att förklara betydelseutvecklingen. Den stam, som ligger till grund för vårt ord, är tydligen ett germ. \**skaiþ-*, högst sannolikt alltså formellt samma ord som isl. *skeið* = sv. *sked*, hvars grundbetydelse varit 'etwas gespaltenes', jfr afljudsformen isl. *skíð* = nht. *Scheit* 'abgespaltenes Holzstück'. Men ett starkare stöd för min etymologi är, att ett ord *skeid* i betydelsen 'flat sten', alltså likabetydande med no. *skjedda*, — enl. Ross s. 665 — faktiskt förekommer i norskan<sup>1)</sup>.

Här föreligger således — enligt mitt förmenande — ett nytt fall af den ytterst vanliga företeelsen, att fiskar efter sin gestalt uppkallats efter ord, som betyda 'något afhugget, trækloss, käpp, stör' o. d. Härpå har Lidén Uppsalastudier s. 90 ff. anført 10 ex., till hvilka jag ytterligare — utom det ofvan behandlade — lägger:

no. *kyve* n. (se Ross), *ia*-afledning af no. *kuv*, isl. *kúfr*, under det att sv. diall. *alkufva* 'äling' är en *n*-stamsutbildning af samma ord (se nedan!);

nht. *Butt(e)* 'flundra', i diall. också 'äling', som bör ställas till no. *butt* 'afhugget stycke', *but(t)a* 'hugga trä i små stumpar' samt en mängd andra likabetydande ord, som behandlas af Lidén Uppsalastudier s. 84 ff.;

eller visa hän på en gammal konsonantstam, jfr germ. \**albit* 'svan', fht. *hornuz* 'Horniss' (literatur och ex. se förf. Etym. Bem. s. XI), i hvilket fall *skädda* vore närmast att jämföra med *murta*, om detta är ett \**murit-ôn*.

Mindre sannolikt är, att här föreligger en direkt på roten uppkommen bildning af samma art som de af förf. Ark. VII. 166 ff. behandlade isl. *hadda*, sv. dial. *hudda*, isl. *hulda* etc.

1) Med det af Ross å anförda ställe omnämnda ty. *scheid* 'en noget flad Fisk' åsyftas sannolikt sydtyska *Schaid* m. -en, -en; *Schaid* f., *Schaiden* m. 'ein Fisch, Wels (Silurus glanis)', Sanders Wörterbuch, Martin Illustrierte Naturgeschichte der Thiere II. 1, s. 478, alltså en benämning på malen. Eng. *shad*, som också nämnes af Ross å samma ställe, är namn på sillarterna *Clupea alosa* och *finta* (ty *Alse*, *Maifisch* och *Finte*) och likaledes att hålla i sär från sv. *skädda*. Detta *shad* är ags. *sceadd* Leo (med urgermansk media? se Kluge P. B. B. IX. 162, Kauffmann XII. 520). Formellt kunde ju det nordiska ordet vara en *îôn*-afledning af detta ord, men från betydelsens synpunkt torde ofvan gifna förklaringsmöjligheter vara betydligt att föredraga.

nht. *Döbel* 'färna' = nht. *Döbel* 'pinne, tapp, plugg'.

Att just flundran skall blifva uppkallad efter sin högst egen-  
domliga kroppsform, är ju a priori antagligt. Härpå lämna oss  
de flesta kända etymologiskt klara benämningar på denna fisk  
tydliga bevis:

mht. *fluoder*; isl. *flyðra*, sv. *flundra* (~ sv. diall. *flinnra*, ty.  
diall. *Flinder* Martin ib. s. 420) höra till ordstammar, hvilkas grund-  
betydelse är 'flat' (se förf. Etym. Bem. s. III); så ock ags. *flóc*:  
fht. *flah(h)* 'flach', se nedan;

no. *skjebba* Aa. är tydligen en substantivering af ett urg.  
\**skebbôn*: ty. adj. *schép(p)* 'schief', som föreligger i flera tyska dia-  
lekter (Kluge Et. Wb.<sup>5</sup> *schief*, Franck Et. Wb. *scheef*): germ. *v*  
*skibb* (~ *skaib* i t. ex. isl. *skeifr*); namnet betecknar fiskens för-  
vridna kroppsform;

analog betydelseutveckling med den i *skädda* föreligger slut-  
ligen i ty. *Butte* (se ofvan).

En särskild nyans häraf visa följande namn på flundran:

ty. diall. *Flinger* (Martin ib. s. 420) = sv. diall. *flingra*: sv.  
*flinga* (*snö-, is-* o. d.);

så kan ock ags. *flóc* föras närmast till sv. diall. *flök(a)*  
'flinga'; — samt slutligen de för förklaringen af ordet *skädda* sär-  
skildt viktiga:

ty. diall. *Scharren*, holl. *schar*, eng. *sharde*, fra. *écharde* 'flun-  
dra, plattfisk', germ. st. \**skarō*: fra. *écharde* 'flinga, flisa' (se Franck  
*schar*, *schaard*, Kluge *Scharte*) och

nht. *Scholle*: *Scholle* 'flinga', hvartill vi nu öfvergå.

### 3. Sv. diall. **skolla**, nht. **Scholle** 'Pleuronectes platessa'.

Detta ord, medelnederländska och mlt. *scholle*, *schulle*, meng.  
*schulle* (holl. *schol*, nht. *Scholle*) anses af Franck Etymologisch  
Woordenboek och Kluge Et. Wb.<sup>5</sup> vara att fatta såsom lånadt från  
det likabetydande fra. *sole* (eng. *sole*), it. *soglia*, lat. *solca* (enligt  
Franck dock med anslutning till holl. *schol*, nht. *Scholle* 'jordtorfva,  
isffinga o. d.').

Denna tolkning håller jag för oriktig. Att ordet haft ett  
gammalt *sk*, visa nämligen de nordiska språken: sydsv. diall.  
*skolla* (Lilljeborg Fauna II. 360; någon gång användt af fiskare  
vid Öresund), da. *skulle* och no. *skullra*, hvilket sistnämnda ord  
förhåller sig till ett *skulla* = t. ex. sv. diall. *glära*: isl. *glæða* 'glada'

= ty. *Flinger* 'flundra', sv. diall. *flingra*: sv. *flinga*. Här föreligger sålunda ett annat gammalt germanskt namn på flundran. Det formellt identiska fht. *scolla*, *scollo*, nht. *Scholle*, holl. *schol*, sv. *skolla* 'torfva, flinga o. d.' är ett gammalt utvidgadt *n*-particip af roten *skel* 'spalten' (*skl-n-*) (se Persson K. Z. XXXIII. 289, Kluge, Franck). Det ifrågavarande fisknamnet är enligt min mening på enahanda sätt uppkommet, hvarvid samma två möjligheter som i fråga om *skädda* erbjuda sig: antingen föreligga här två olika betydelseutvecklingar af ett participium med betydelsen 'det klufna' eller är fisknamnet sekundärt och betyder helt enkelt 'flinga, flak', jfr analogierna ofvan!

Det sannolikaste resultatet af ofvanstående två artiklar synes mig emellertid vara: att vi påträffat tre<sup>1)</sup> germanska benämningar på flundran, hvilka samtliga äro *n*-stams utbildningar af particip med enahanda betydelse af 'klufven', nämligen *skädda*: urg. \**skaididaz*, *skolla*: förgerm. \**skul-n-az* och ä. nederl. *schaerde*: urg. \**skardaz* (= isl. *skarðr*<sup>2)</sup>).

#### 4. Nsv. *hvar* 'Bothus'.

Det svenska (eg. sydsvenska) fisknamnet *hvar* (*pigg-*, *slät-*) anser jag förutsätta ett fsv. (fda.) \**hvaþer*, plur. \**hvaþrar*. Denna pluralform har blifvit *hvärrar* liksom fsv. *aprir* gifvit nsv. diall. *äre* 'andre', hvarpå ex. hos Rietz s. 1<sup>2</sup>; jfr vidare sv. diall. *glära* = fsv. \**glæþra*: isl. *glæda* 'glada' (förf. Etym. Bem. s. III); *blära*, da. *blære* = fsv. *blæþra*; sv. diall. *vära* = riksspr. *vädra*; *väre* 'vädur', jfr gotl. *vädra* och ä. nsv. *vädrar* (Dahlstierna). Till stammen *hvärr* har nybildats nom. sing. *hvar*, jfr sv. *lur*: fsv. *luper*; sv. diall. *solffjär*, ä. nsv. *ffjäär* (Messenii dramer, Dahlstierna); da. *Vejr*: sv. *väder*. — Såsom de danska formerna anger Molbech Dansk Ordbog <sup>2</sup>1859 *piggvare* eller *pighvar*. Lilljeborg anför däremot da. *Piggvarre*. Detta såväl som bohuslänskans *hvarf* med afledning *hvarfvel* (Lilljeborg Fauna II. 306, 320; jfr *sarf*: *sarfvel* ib. III. 235) torde bero på folketymologi till *hvarf*, jfr da. diall. *hvarre* 'sno omkring'.

Pigghvaren kallas äfven *stenflundra* (Södermanland), jfr lt. *stenbutt*, högt. *steinbutt*, detta på grund af de talrika tillspetsade

1) Om jag inberäknar det af Franck riktigt förklarade *schar*.

2) Detta ord är f. ö. stamordet i det isl. fisknamnet *háskerðingr* 'en hajart'.

benknölar, hvaraf kroppen är beströdd. Det enligt min mening mycket gamla namnet *hvar* har, som jag tror, äfvenledes en gång tillkommit för att beteckna denna i hög grad i ögonen fallande egenskap hos fisken. Jag vågar den förmodan, att vi här hafva en afljudsform till grek. *πέτρα* f., *πέτρος* m. f. eg. 'sten, klippa' (< \**qetr-*): lat. *tri-quetr-us* 'dreigespitzt, dreieckig' (Fick B. B. III. 166), hvilka ord af Noreen—K. F. Johansson Beiträge zur griechischen Sprachkunde s. 2 ff. utan tvifvel alldeles riktigt sammanställts med isl. *hvedra* 'femina gigas' (i fråga om motiveringen se anf. st.), isl. *hvedra* i Ragnarsdrápas *holmr hvedro* 'klippö' (se anf. arbete s. 32) och vidare önamnet *Hvedn*, nu *Hven*, alltså äfvenledes 'klippön', i hvilket sistnämnda ord en utbildning af en vid sidan af *r*-stammen i *πέτρα*, *hvedra* stående *n*-stam föreligger. Samma *n*-stam uppträder enligt Noreen—Johanssons mening äfven i isl. *hvedner* 'en fisk', en sammanställning, som för vår etymologi är af ännu större betydelse.

Det synes mig nu sannolikt, att det af mig ponerade \**hvafer* är en *a*-stamsutbildning af ett med de nämnda orden nära besläktadt ord för 'sten'. Ordet anser jag uppvisa det svaga afljudsstadiet af en ie. stam \**qotr*.

Och detta afljudsstadium är verkligen uppvisadt. Det förekommer nämligen (se anf. arb.) i det i grek. *Ἰεράπνινα* ingående *πύτνα*, hvilket helt säkert, såsom Johansson antager, är en kontaminationsbildning af ett \**πειτνα* och \**κύτνα*. Med afseende på den reducerade vokalens uppträdande som *v* se t. ex. Bechtel Hauptprobleme s. 113 ff.

Är min förklaring riktig, har den styrkt den Noreen—Johanssonska etymologien af det isl. fisknamnet *hvedner*, i det att ett — sannolikt likabetydande — fisknamn uppvisats, som utgår från den motsvarande *r*-stammen; och vidare gjort sannolikt, att äfven det svaga stadiet af roten förekommer å germansk botten.

Om, såsom jag i början af artikeln antog, namnet *hvar* har afseende på de å ögonsidan befintliga uppstående benknölarne, har det ursprungligen endast användts om den s. k. pigghvaren. Dock kan äfven namnet referera sig till fiskens uppehållsorter<sup>1)</sup>,

1) Jfr gr. *τράγος* (< \**πτράγος*), isl. *hvedurr* Johansson a. a. s. 6 ff.

å sandig eller sandblandad botten (så kallad skäddesand). I detta fall gäller benämningen samtliga arterna<sup>1)</sup>.

Det betänkliga med denna etymologi är ju, att ingen gammal form af ordet uppvisats. Dock har jag vågat framställa min gissning, eftersom mycket talar för, att detsamma verkligen skall ha den af mig ponerade betydelsen 'sten, stenfisk', och vi i de af Noreen—Johansson etymologiserade orden just finna nordiska beteckningar för 'sten' och 'fisk', som i så fall ganska väl kunna vara besläktade.

5. **Skrubba** 'Pleuronectes flesus', 'Cottus scorpius' +  
(**Skinn**)**skrabb(a)** 'Cottus scorpius'.

Namnet *skrubba* (hufvudsakligen sydsvenskt; no. *skrobbe* flyndre, *skrubba*, se Lilljeborg II. 377, Ross) tillkommer — till skilnad från namnet *skädda* ofvan — endast den art, *P. flesus*, som längs basen af rygg- och analfenorna är försedd med taggiga knölar (alltså 'vanliga flundran'). Däraf har den ock fått sitt namn.

Ordet hör nämligen tillsammans med isl. *skrof(e)* 'skrofis', sv. *skroftig*, nht. *schroff* med släktingar. Stammen i *skrubba* förhåller sig till *skrof* liksom t. ex. no. *skjebba*: isl. *skeifr* (se ofvan), isl. *krabbe*: fht. *krēbiz* (se Kluge P. B. B. IX. 162, jfr dock Kauffmann XII. 520), isl. *lubba* 'långhårig hund' Vgf., jfr ags. *lobbe* f. 'aranea': isl. *lúfa*, nord. *stubbe*: isl. *stúfr* (möjligen dock <st. *stumb-*, jfr fsv. *stumble*), sv. *kubb(e)*: isl. *kúfr* (möjligen dock: isl. *kumbr*). — Fisknamn med analog betydelse äro nsv. *gärs*, se Lidén P. B. B. XV. 508, ty. *Barsch*, sv. *aborre* och sv. *horr*, hvarom nedan.

Samma benämning, *skrubba*, förekommer enligt Rietz s. 601<sup>1</sup> i Stockholm å den nedan omtalade 'ulken' (*Cottus scorpius*). Detta ord är identiskt med det förut nämnda, och anledningen till namnet har naturligtvis varit enahanda. Dess latinska artnamn *scorpius* är f. ö. etymologiskt besläktadt med det svenska namnet. Grek. *σκορπίος* betyder bl. a. 'ein stachliger Seefisch' och sammanställes af Prellwitz Et. Wb. s. 291 med bl. a. mht. *schrof*

1) På tal härom vill jag meddela, att det holländska fisknamnet *griet* <\**griete*, hvars ursprung är Franck obekant, helt enkelt betyder 'sandfisken': mnl., holl. *griet* 'grus'. Ordet betecknar nämligen just släthvaren (Martin s. 419), som också fullt analogt i Strömstadstrakten — enligt Lilljeborg II. 320 — kallas *sandhvarf*.

'Felsklippe', ags. *scræf* 'Höhle'. Se om dessa ord vidare Persson Wurzelerweiterung s. 168.

Detta sistnämnda afljudsstadium föreligger i sv diall. (*skinn*)-*skrabb(a)*, det i södermanländska skärgården brukliga namnet å fisken, hvilket med afseende på geminatan förhåller sig till ags. *scræf* som *skrubba* till isl. *skrof*.

Till mht. *schrof*, ags. *scræf* ställer jag fsv. *skrubba* 'skrefva, urholkning' (*biærgha-, hälla-s.*) anfördt af Rydqvist Sv. spr.l. VI. 410, hvilket sålunda har samma afljudsstadium som ty. *schroff*, samma betydelse som ags. *scræf* och till formen är identiskt med fisknamnet *skrubba* och tycks ange, att vi fråga om uppfattningen af detsamma äro på rätt bog.

Den urgermanska existensen af den geminerade median i detta ord anser jag vara styrkt af ags. *scrobb* 'Staude, Gesträuch'. Med afseende på betydelseutvecklingen jämför lit. *brūzgas* (förf. Etym. Bemerk. s. VI); nht. *Strauss*, som tydligen hör till mht. *striuzen* 'sträuben'; nht. *Gestriupp*: fht. *strüben* 'starr stehen, starren, sträuben' (se Kluge Et. Wb.<sup>5</sup> sträuben); fht. *stūda* 'Staude' = gr. *στύω* (se Kluge ib. Staude); samt sv. diall. *horge* 'en tät bevuxen skogsdunge af ung skog', hvilken betydelse Rietz s. 244 anser vara egendomlig, men som är helt naturlig, om man vet, att ordet hör till en rot, hvaraf många afdelningar betyda 'starren' o. d.

## 6. Fsv. *lake* 'Lota' + sv. *ulk* 'Cottus'.

I. Fsv. *laki* (se Söderwall Ordb.), ä. och y. nsv. (Lind 1749), no. och ä. da. *lake* (Kalkar) har, såvidt jag vet, ej blifvit etymologiskt tolkadt. Till ordets förklaring vill jag framställa två möjligheter, mellan hvilka valet torde vara en smakfråga, då båda i formellt afseende äro lika rimliga och betydelseutvecklingen i båda fallen är aldeles densamma.

a) Ordet kan formellt sedt föras till ags. *wlacu*, *wlæc*, en adjektivisk *u*-stam (se Sievers Ags. Gramm. § 303), som dock har den för vår sammanställning — flyktigt sedt — föga talande betydelsen 'ljum (lau)'<sup>1</sup>). Att likväl grundbetydelsen i den rot, till hvilken detta ord hör, varit en annan, framgår af de släktingar

1) Kluge Et. Wb.<sup>5</sup> öfversätter det (under *welk*) med 'feucht'. I sin Angelsächsisches Lesebuch ansätter han dock för ordet den ofvannämnda — sannolikt riktiga — betydelsen.

ordet eger i germanska och utomgermanska språk. Till en ie. stam \**uelg-* föras nämligen (se Fick Et. Wb.<sup>4</sup> I. 552, Kluge Et. Wb.<sup>5</sup> *welk*, *Wolke*): fslv. *vlaga* 'fuktighet' (<ie. st. \**uolg*, som i fråga om afljudet förhåller sig till ags. *wlacu* = t. ex. gr. *ὀμφαλός* 'Nabel': isl. *nafle*), fslav. *vlügükü* 'fuktig', lit. *vilgyti* 'göra fuktig' (<ie. st. \**ulg*), fht. *welc* (*welch*) 'feucht, milde, lau, welk' (Kluge), äfven 'weich' (Weigand). I det fornhögtyska ordet föreligg alltså vid sidan af hvarandra bl. a. betydelserna 'fuktig-mjuk-ljum'. På nordisk botten finnes äfven en släkting i dalmålets \**valkhänd* 'som äcklas, känner kväljningar', hvilket Bugge hos Noreen Ordlista öfver Dalmålet s. 240 (Svenska Landsmälen IV.2. 264) sammanställer med fht. *welc*. Detta dalmålets ord förhåller sig då med afseende på betydelsen till ags. *wlacu* liksom de af Bugge l. c. anförda medelnederländska *walghe* 'nausea', *walghen* 'nauseare' till isl. *valgr* 'ljum'. Någon som helst betänklighet — åtminstone från betydelsens synpunkt — att sammanställa *wlacu* och *welk* synes mig alltså icke kunna uppstå.

Hvad betydelsen slutligen angår, synes det mig klart, att laken fått sitt namn på grund af sin slemmiga hud: de små fjäl-len äro nämligen öfverdragna med ett segt slem. *Lake* betyder alltså 'den fuktiga, slemmiga' (men möjligen ock 'mjuka') fisken. Härmed bör noga sammanhållas, att de likabetydande fsax. *quappa* = nht. *Quappe* och fht. *rüppa* = nht. (*Aal*)*raupe* äro besläktade med utomgermanska ord, som betyda 'padda, groda', i fråga hvarom jag nöjer mig att hänvisa till Franck Et. Wb. kwab, Kluge Et. Wb.<sup>5</sup> *Quappe*, *Aalraupe*, och vi sålunda här hafva två så godt som säkra analogier på, att den slemmiga huden gifvit anledning till namn å fisken.

b) Alldeles samma betydelsehistoria uppstår, om vi föra ordet till en annan likabetydande rot: ags. *leccan* = mht. *lecken* 'benetzen', d. v. s. ett got. \**lakjan*: germ. stam *lak* 'vara fuktig' (hvilket afljudsstadium — enligt Stokes, Fick Et. Wb.<sup>4</sup> II. 246 — föreligger i iriska *do-luigim* < uririskt \**logejô* 'ich mache zergehen'). Om denna etymologi träffar det riktiga, är det *laki*, som ingår i fsv. *salllaki* 'Salzbrühe', formellt samma ord som fisknamnet. I afljudsförhållande till dessa ord stå bl. a. (se Fick l. c., Kluge Et. Wb.<sup>5</sup> *lechzen*, *leck*) isl. *leka* 'tröpfeln', ags. *leccan* 'bewässern', ir. *legaim* 'ich zerschmelze, löse mich auf' och cymriskä *llaiith* 'feucht, flüssig' (< uririskt \**lekto-*).

Af dessa båda möjligheter tror jag, att en måste vara den riktiga. Jag öfvergår nu till ett annat djurnamn, där samma tvenne förklaringar erbjuda sig, nämligen sv. *ulk* och dess släktingar.

II. Detta ord, *ulk(e)*, är liksom *lake* benämning på en af våra allmännaste — hufvudsakligen i de nordliga hafven förekommande — hafsfiskar, nämligen å rötsimpan (såsom ofvan nämndt, bl. a. äfven kallad 'skrabb') '*Cottus scorpius*'. Det är — enligt Lilljeborg I. 136 — det vanligaste vid vår västra kust och finns äfven i Norge. Samma namn å samma fisk förekommer äfven i Tyskland under former *Ulker* (se Martin ib. s. 339). Namnet beror — enligt min mening — därpå, att kroppen är betäckt med en naken, slemmig hud, hvarvid är att jämföra sv. diall. *skälryta* : *skäl(l)*, da. *skjæl* 'fiskfjäll', alltså eg. 'fisken med de ruttande fjällen', och den ofvan angifna vanliga benämningen *rötsimpa*.

Namnet *ulk* förekommer äfven på andra för sin mjuka och slemmiga hud bekanta fiskar t. ex. '*Lophius piscatorius*', i Bohuslän kallad *mer-* eller *hafulk*, i Norge *steenulke*, hvarförutom den — hvad för oss icke är oviktigt — i Sverige äfven går under benämningen *hafspadda* och i Norge *paddefisk* (se Lilljeb. I. 758).

Det torde under sådana förhållanden vara tydligt, att det nordiska fisknamnet *ulk* är identiskt med lågtyska *ulk* 'padda', som Weigand II. 961 för till oriktig ordgrupp.

Dessa ords närmaste släktingar äro: no. *ulka* f. enligt Aasen 1) 'Muggenhed, Skimmel, Smuds paa Ting som begynde at raadne' etc., men äfven 2) 'vedhængende Sliim', jfr *ulkutt* 'smudsig, slinet', sv. diall. *ulken* 'multnad'. Hit hör ock sv. diall. *ulka*, *ylka* 'försöka att kräkas, kväljas' Rz., hvilket särskildt med afseende på betydelsen förhåller sig till fht. *welk* bl. a. 'ljum', som t. ex. no. *olgyja* 'væmmes, føle Kvalme' Aa. till isl. *valgr* 'ljum' och dess motsvarigheter i västgermanska språk eller som no. *ula* 'væmmes' till lit. *vildyti* 'göra ljum' (se noten). Se förf. Arkiv VII. 143. Vidhållande min där gjorda sammanställning af *ulk* och no. *ulka*, frångår jag däremot uppfattningen af *k-et* såsom hafvande någon slags suffixal karaktär<sup>1)</sup>.

1) Sålunda tror jag icke — på grund af saknaden af det icke suffixala, men väl sannolikt determinativa *k-et* — att det — annat än möjligen på mycket långt håll — är besläktadt med de med afseende på betydelsen analoga:

Dessa voro de med *ul*k närmast besläktade orden. Formellt kan ordet ytterligare sammanhänga med *lake* och förutsätter, om detta fisknamn hör till ags. *wlacu* (se I. a)) ett ie *\*ulg-* (jfr lit. *vandū* ~ lat. *unda*); om det däremot är att föra till germ. st. *lak* 'fuktig' (se I. b)), ett ie. *\*lg-*. Och af många skäl är det sannolikt, att de båda orden äro besläktade. Så kan jag, till hvad ofvan sagts, lägga, att andra med *ul*ken eller rötsimpan nära besläktade arter äfven kallas *lake*, så stensimpan ofta vid Vättern *stenlake* (Lilljeborg I. 129), jfr det likabetydande ty. *Kaulquappe*, som dessutom betyder såväl 'gärs' som 'grodunge', och bergsimpan i Jämtland bl. a. *lakegärs* och *lakatrubb* (ib. I. 131).

Möjligt är, att det nordiska fisknamnet *ul*k helt enkelt egentligen betyder 'groda' och är lånadt från lägty. Jfr dock ty. *ulker*, som, såsom ofvan framhållits, betecknar 'Cottus scorpius'.

## 7. Sv. *mal* 'Silurus glanis'.

Sv. *mal* m. pl. *-ar*, da. *malle* är namnet på den största af Europas egentliga färskvattensfiskar: enligt Lilljeborg Fauna III. 359 stiger dess längd hos oss ej så sällan upp till 1,8—2,4 met. Om man känner till, huru i snart sagdt alla etymologiskt klara fall något yttre, särdeles utmärkande och i ögonen fallande kännetecken gifvit anledning till benämningarna på åtminstone våra fiskar — jag tror, att kommande undersökningar skola gifva detsamma vid handen äfven i fråga om andra djurnamn —, bör man vänta sig, att här fiskens ovanliga storlek varit det bestämmande vid namngifningen. Så är också — enligt min mening — fallet.

Jag anser mig med skäl kunna ställa ordet *mal* till den rot *mel* ~ *mal* (med flera uppvisade afljudsstadier), som uppträder bl. a. i grek. *μάλα* 'mycket', *μαλερός* bl. a. 'väldig', lit. *milžinas*

no. *ul* 'lidt ankommen eller mugnet' Aa., *ula* 'væmmes; blive væmmelig, kvalme' Aa., sv. diall. *ul*, *ulen* 'mycket härsken och illaluktande; skämd, ruttan', *ula* 'börja att härskna, ruttna, skämmas', *ula* 'vagnsmörja' Rz. Dessa ord höra, som Rietz insett, väl närmast till isl. *uldenn* 'decomposed, putrid' Vgf. Dessa ord ställer jag till lit. *vildyti* 'göra ljum', om hvilket se Bugge i något annat sammanhang hos Noreen anf. st. Med afseende på betydelsen förhåller sig *uldenn* till lit. *vildyti* alldeles såsom iriska *malcaim* 'verfaule' till serbiska *mlak* 'lau', om hvilken sammanställning se Stokes, Fick Et. Wb.<sup>4</sup> II. 203.

'jätte' och hvars grundbetydelse af Prellwitz Et. Wb. *μάλα* och Fick Et. Wb.<sup>4</sup> I. 517 angifves vara 'stark' Några säkra släktingar till ordet på germansk botten vet jag ej att uppvisa<sup>1)</sup>.

8. No. **horr**, no., sv. diall. **hork** 'Acerina cernua'.

9. Nht. **Stuhr** ds. m. m.

Denna fisk kallas i Sverige allmänligen *gärs*, hvilket ord tydligen hör till *γ ghers* 'starren' (Lidén P. B. B. XV. 508), jfr med afseende på etymologien det motsvarande nht. namnet *Kaulbarsch* = sv. *kul(l)ba(r)s*, som är en sammansättning af *Kaul-* 'eine Kugel von geringem Umfange' (Kluge Et. Wb.<sup>5</sup>) och *Barsch* till *γ bhers* 'starren', hvarom utförligare förf. Etym. Bem. s. VI. Dessa två namn har fisken erhållit på grund af sina å gäl- och förlocket befintliga starka taggar och särskildt namnet *Kaulbarsch* äfven på grund af de knölar, som finnas å fjällen och som vid kanten äfvenledes bilda taggar. De ofvannämnda benämningarna *horr*, *hork* tillåta också en fullt analog förklaring.

Enligt Lilljeborg I. 67 benämnes denna fisk i Norge *horr*. — Aasen s. 268 anför namnet såsom en biform till *harr* 'Thymallus vulgaris' (tydande på ett isl. *horr*, g. *harrar*). Detta *horr*, *harr* är ett annat ord, hvilket af Lidén P. B. B. XV. 509 sannolikt fullt riktigt förts till lit. *karszīs* 'der Brachsen' och det därmed — enligt Fick Wb.<sup>3</sup> I. 533 — sammanhängande *kérszas* 'weiss und schwarz gefleckt'. — Vårt *horr* 'Acerina cernua' ställer jag däremot till ie. *√ (s)kers* 'starren', hvartill (se Persson Wurzelerwei-

1) Det i lägre svenskt talspråk förekommande ordet *malle* (i t. ex. uttrycket 'det var malle') för att beteckna något präktigt, duktigt, godt o. d. hör väl tillsammans med det af Rz s. 428 behandlade ordet. — Holländskan har ett formellt identiskt ord *mal* < *y*. medelholl. *mall* 'enfaldig' o. d., hvars olika betydelser af Franck s. 607 med tvekan återföras på en grundbetydelse af 'sanft'. Om detta ord är besläktadt, skulle fisken fått sitt namn på grund af sin tröga natur (jfr det i så fall hithörande skr. *ml-ā-yati* 'weich, schlaff werden, erschlaffen', se Persson Wurzelerweiterung s. 9) eller på grund af sitt feta kött (jfr t. ex. betydelsen hos skr. *maṇḍā* < \**malnda*, Persson s. 37). För en dylik tolkning skulle då tala det dubbla *l*-et i da. *malle*, hvars uppkomst dock äfven med antagande af min tolkning på flera sätt kan förklaras, ehuru jag icke kan bestämma mig för någon viss af de möjligheter, som erbjuda sig.

terung s. 86, 169) lat. *squarrōsus* 'grindy', fht. *scërran* 'kratzen, scharren' (jfr med afseende å formen Noreen Urg. Lautlehre s. 143 ff., Persson K. Z. XXXIII. 285), (betydelseöfvergången 'scharren' finnes äfven i den rot *ghers*, hvaraf det likabetydande fisknamnet *gärs* kommer: nämligen i lit. *žarstjti*), vidare lit. *kārszti* 'kämnen, striegeln. hecheln', fslav. *krasta* 'Ausschlag, Krätze' samt (Fick Et. Wb.<sup>4</sup> II. 72) ir. *carrach* 'rädig', *carric* 'Fels, Stein' (= familjenamnet *Carrick*) o. s. v.

No., sv. *hork*, no. äfven *horka*, *hørke* (se Lilljeborg l. c., Aasen, Ross) kunde ju uppfattas som en på det i djurnamn icke ovanliga *k*-suffixet uppkommen form, hvarpå exempel hos förf. Ark. VII. 143. Jag har emellertid nu grundad anledning att tro, att i flera dylika bildningar icke *k*-suffix, utan *k*-determinativ' föreligger. Så är med säkerhet fallet med *ulk* (se ofvan) och enligt min mening lika säkert med *hork*.

Roten (*s*)*kers*, (*s*)*kars* är nämligen intet annat än en med *s* utbildad variant af roten (*s*)*ker* 'schneiden, spalten' (se Persson a. arb. s. 86), jfr de till form och betydelse fullt analoga *bhers* : *bher*. I fisknamnet *hork* uppträder det vanliga indoeurop. determinativet *g*. Denna konsonant är icke främmande för roten. Hit höra nämligen äfven:

1) sv. och no. subst. *harka*, lgt. *harke*, holl. *hark* (< ä. \**harke*) 'kratta, räfsa', sv. verbet *harka* 'kratta bort', lgt. *harken* 'räfsa', där vi återfinna alldeles samma betydelseutveckling som i de ofvannämnda formerna på ie. *s*;

2) no. *hork* 'om en barsk og rynket Kjærling' Aa. s. 299<sup>1</sup>). Samma betydelse går igen i former, som äro att härleda ur *√* *bhers*, *ghers*, nämligen sv. *barsk* och isl. *gerstr* 'mürrisch', hvarom utförligare förf. Etym. Bem. s. VI. ff.<sup>2</sup>).

1) Med labial utvidgning uppträder roten i sv. diall. *harpa* 'gammal, ful käring' (se f. ö. Rz.) samt verbet *harpa* 'strama, vara stel, styf', som med afseende på uddljudet förhålla sig till det tillhörande adj. *skar-p* = *har* : *skär* nedan.

2) Nht. *harsch* 'hart, rauh' torde förhålla sig till *√* *kers* liksom *barsch* till *√* *bhers*, alltså knappast med Kluge närmast till *hart*. Betydelsenyansen 'ranzig, verdorben schmeckend', som förekommer i mht. *garst* och i ty. *barsch*, saknas ej heller i denna rot: jfr sv. *härskten*, *härskna*; ej heller betydelsen 'bitter', jfr nämligen isl. *herstr* 'bitter, barsk, obehaglig' (och lit. *kartūs* 'bitter'),

Utan någon, åtminstone konsonantisk, utvidgning föreligger enligt min mening denna rot i sv. diall. *har* 'stengrund, klippgrund af uppstående stenar', bl. a. ingående i flera ortnamn såsom *Harnäs*, *Harbo* (se Rietz)<sup>1)</sup>, jfr det till form och betydelse nära besläktade isl. *sker* n. (< \**skarja*-), sv. *skär*.

Det synes mig sålunda mer än antagligt, att liksom *gärs*, *kaulbarsch* äfven namnet å samma fisk *horr* utgår från en rot med betydelse af 'starren'.

Slutligen må meddelas, att fisken i norra Tyskland kallas *Stuhr*. Det torde med ofvanstående analogier för ögonen icke vara djärfvt att häri se en afljudsform till ty. *starren* 'vara stel, styf' etc. (jfr ock gr. *σῦω* 'starre'). Denna afljudsform finnes f. ö. i nht. *sturen* 'anstarren'.

#### 10. Sv. *äling* 'Phoxinus aphyæ' m. m.

Det svenska fisknamnet *äling* är utan allt tvifvel en *ing*-afledning af trädnamnet *al*. Beträffande suffixet jfr fisknamnen *röding*, *hvitning*, *gröning*; *nätting*; *veling*; no. *læxing*, sv. *laxöring*, *storgnoding*, *hansing*, ty. *Bücking* 'böckling', (: *Bock*, se Kluge Et. Wb.<sup>5)</sup>), *Häring* (*Hering* : *Heer*, se Kluge Et. Wb.<sup>5)</sup>), *Persing* (*Bersing*) 'aborre' : *Barsch*, *Wieting* (Nordtyskland). — Att grundordet är trädnamnet *al* framgår af de likabetydande sv. diall. *alkufva* (se ofvan), *alkutta* (: *kutte* 'liten gosse' Rz.), ty. *Elritze* (ä. nht. *erlitz*, schles. *eldritze*) och ännu mera fht., mht. *erlinc* (diall. *Erling*, *Ellerling*), hvilka Kluge (med tvekan), Weigand, Sanders ställa till fht. *erila*, *elira* 'Erle'. Ordet betyder sålunda 'alfisken', jfr fisknamnen *asp*, *björkna* (om hvilka utförligt förf. Etym. Bem. s. XII noten), *lindare* m. fl. och med afseende på bildningen särskildt det fullt analoga sv. *äsping* 'liten huggorm' : trädnamnet *asp*. Fisken har uppkallats efter alträdet, »weil die

jfr med afseende på formen mht. v. *harsten* 'blifva hård'. Alltså nästan öfverallt så godt som fullständigt analoga betydelseutvecklingar i ord af dessa tre rötter.

1) Härmed nära besläktadt är utan tvifvel isl. *horggr*, fsv. *hargher*, *horgher* 'stenkummel; af stenar uppfördt altare, hedniskt offerställe' [Sdw., sv. diall. *harg*, *horg* ds., som af Rietz s. 244<sup>2</sup> riktigt förts till nymr. *careg* 'sten'. Andra släktingar se Rz. a. a., Fick Et. Wb.<sup>4</sup> II. 72. *G*-et är sålunda här af suffixal natur. — Om *horge* 'tät skogsdunge af ungskog' se ofvan s. 90.

Bäche, worin sie leben, gewöhnlich mit Erlen eingefasst sind» (Sanders s. 364); enligt Weigand I. 384: »der Name darum, weil sich das Fischlein vielleicht gerne unter den an den Bachufern stehenden Erlen aufhält».

Ty. *Elritze* är enligt min mening en *îô*-afledning af en konsonantstam: ett urg. \**alr-îr-îô*-. Om ordet *al* och dess släktingar se Hellquist Ark. VII. 170. Jag vågar ej påstå, att här föreligger den *t*-stam, som vi enligt K. F. Johansson Beiträge zur griechischen Sprachkunde s. 142 ha anledning att vänta oss i denna stam. Men i alla händelser är detta fisknamn till sin bildning att jämföra med *skädda* ofvan samt en mängd analogt -- på germ. *-it*, *-ut* -- uppkomna djurnamn, t. ex. isl. *ólpt*, fht. *hornuz* m. fl., om hvilka utförligare förf. Etym. Bem. s. XI.

Den af Sanders anförda formen *elrütze* beror möjligen på en stam \**alr-ut* (: \**al-rîr*- = t. ex. ags. *hacud* : fht. *hehhüt* 'Hecht'). *E*-et skulle då analogiskt hafva inkommit från formen med *i* i suffixet.

#### 11. Isl. *gjóðr* = sv. diall. *jud*.

I detta sammanhang må meddelas, att jag vid sjön Nömmen i norra Småland anträffat den östnordiska motsvarigheten till det isländska ordet *gjóðr* m. pl. *-ar*, no. (*g*)*jo(d)* 'fiskörn, Pandion haliaëtus' Aa., om hvars etymologi se K. F. Johansson Bezz. B. XIII. 177 ff. Ordet heter där, såsom man väntar sig, \**jud*, plur. *judar*, och användes som beteckning för nyssnämnda fågelart, hvilken annars i Sverige bl. a. kallas *fiskggjuse* (*fiskörn*, *fiskhök* eller *sjöhök*). Jag hörde emellertid endast pluralformen, hvilken tycktes folketymologiskt uppfattad såsom identisk med det bekanta folkslagsnamnet.

#### 12. Nht. *Schwal* 'Leuciscus rutilus'.

#### 13. Sv. id + nht. *Aitel* m. m.

#### 14. Nht. *Laugen* 'Leuciscus Agassizii', *Laugel* 'löja'.

I. I mina Etymologiska Bemerkungen s. X har jag fört åtskilliga namn på karparter till rötter, som betyda 'glänsa'. Till denna framställning vill jag nu först lägga, att Persson K. Z.

XXXIII. 268 not 1 sammanställer ett af dessa, nämligen isl. *murta*, sv. *mört*, med mhd. *murz* 'kurzes, abgesechnittenes Stück':  $\vee$  *merd* 'zerdrücken, reiben'. *Murta* betecknar nämligen — enligt lexikograferna — icke blott mörten, utan 'any kind of small fish'. Perssons sammanställning är sålunda mycket rimlig och antaglig. Närmast vore att jämföra nht. *Döbel* 'Leuciscus latifrons' och 'pinne, tapp' o. d. — Dock kan jag icke utan vidare frångå min etymologi: att ordet hör till  $\vee$  *mar* 'glänsa'. För det första kunna här två olika ord hafva sammanfallit. För det andra finns det exempel på, att ett kollektivt begrepp 'småfisk' betecknats med ord, som hafva den af mig för *murta* ~ *mört* ponerade betydelsen t. ex. sv. *gli* n. 'fiskyngel' (äfvén *glir*, *gly*, *glöjr*; *gri* hos Rietz s. 198 betecknar endast det kakuminala *l*-et, se förf. Ark. IV. 299 noten), som tydligen hör till isl. *gljá*, sv. diall. *glia* 'glänsa'. För det tredje hafva flera andra germanska namn på mörten tydligen sin upprinnelse i ordstammar, som hafva en sådan betydelse:

1. Om nht. *Bletze*, *Blötze*, *Plötze*: fht. *blēcchazzen* har jag talat anf. arb. s. IX.

2. Nht. *Furn* ställer jag till sv. *färna*, hvarom anf. arb. s. XI.

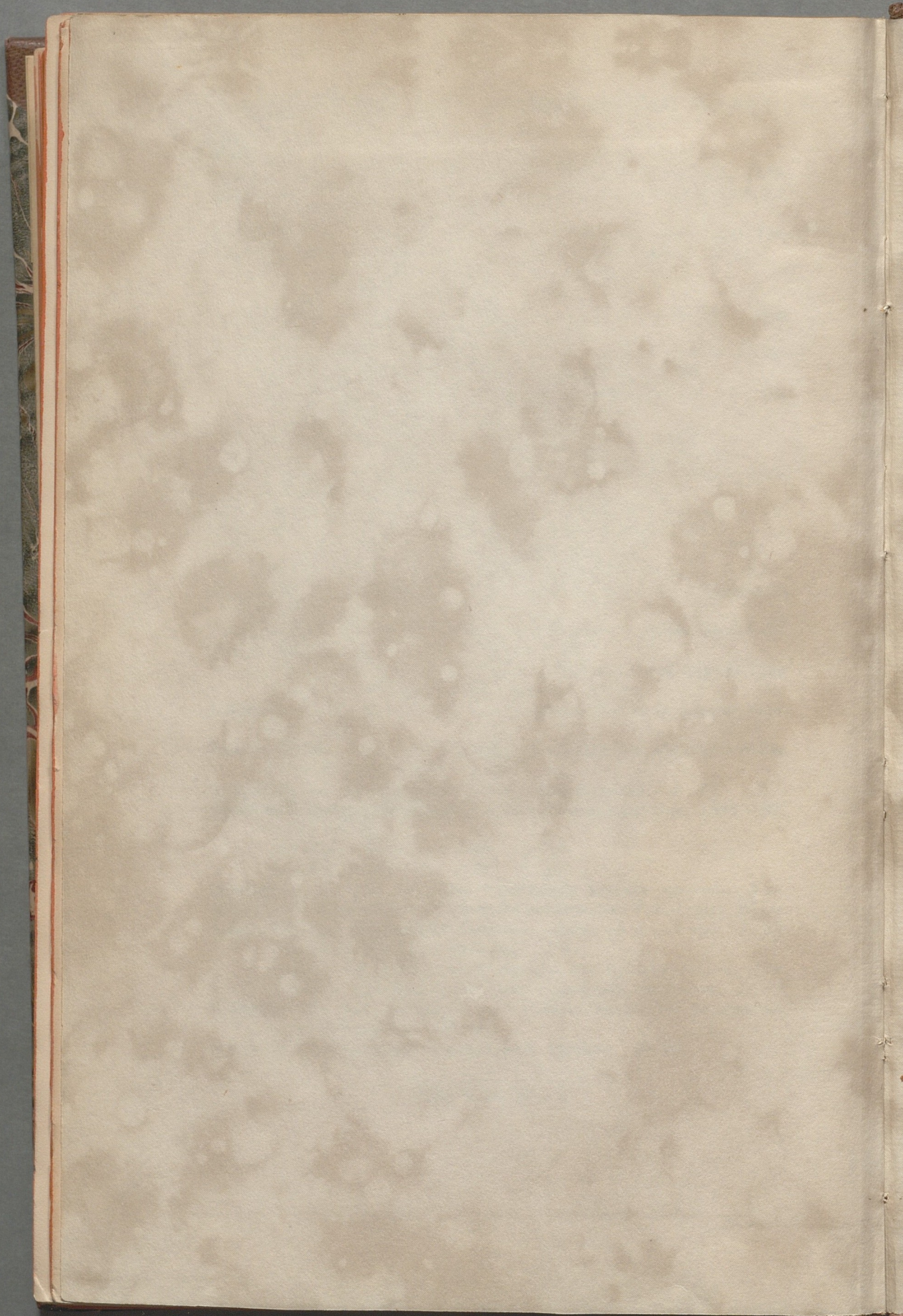
3. Nht. *Schwal* hör tydligen tillsammans med  $\vee$  *svel* 'glänsa, bränna', hvarur ags. *swēlan* 'glöda', lit. *svilus* 'glimmande', sv. *sval* eg. 'som har brunnit', nht. *schwül* etc.

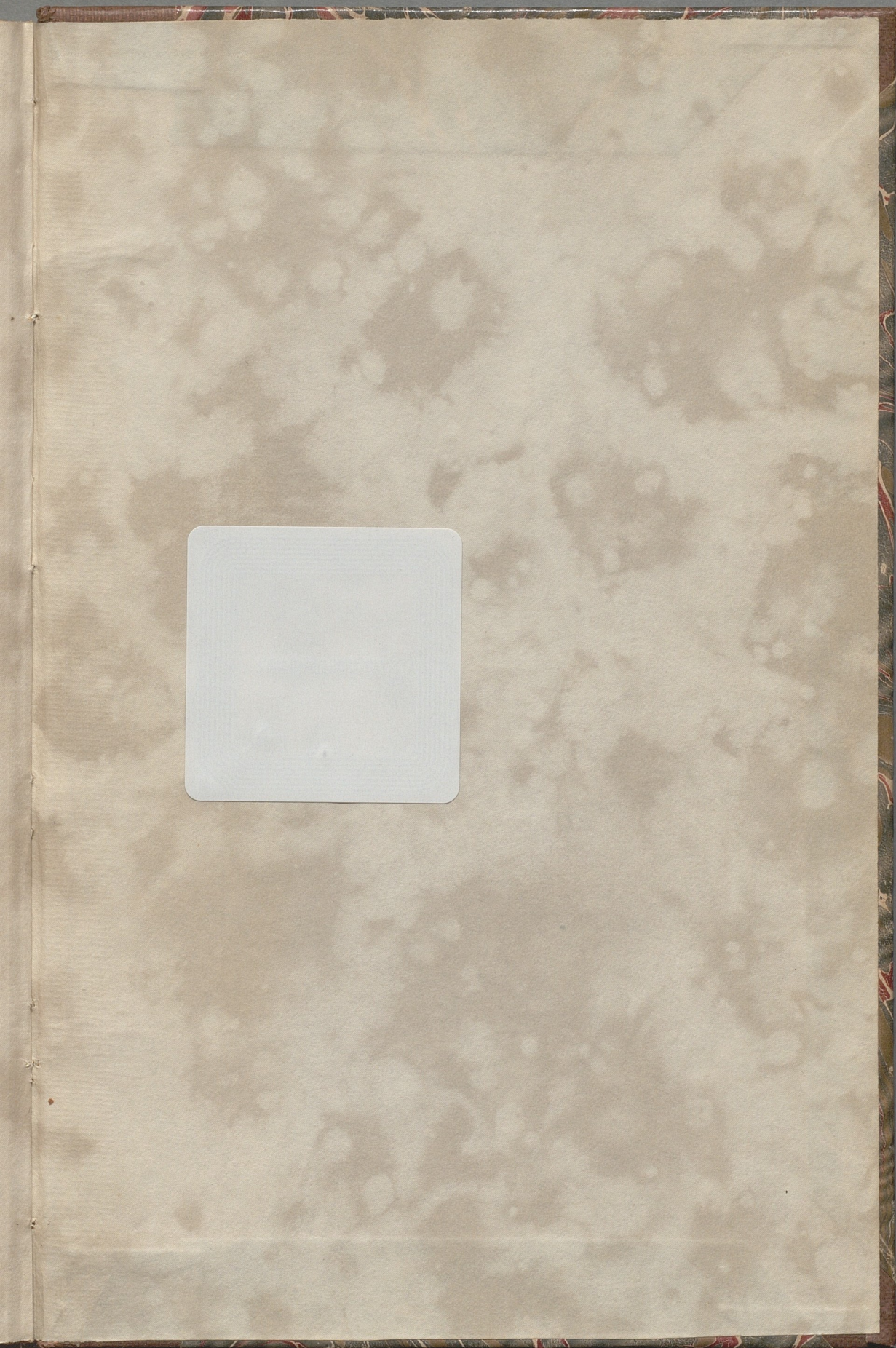
Mot min etymologi talar å andra sidan, att knappast något säkert aflägg af  $\vee$  *mar* f. ö. uppvisats å germansk botten.

II. Sv. *id*, gotl. *äid* hör till  $\vee$  *aidh*, *idh* 'glänsa; bränna' (se förf. Etym. Bem. s. X). En utomnordisk släkting till detta ord har jag nu funnit i nht. *Aitel* 'Leuciscus cephalus' eller 'latifrons', samma fisk, som i Sverige på vissa ställen kallas *färna*, alltså med iden nära besläktad. Diftongen *ai* går tydligen tillbaka på långt *i*, jfr gotl. *äid*.

Detta ord är möjligen äfvén därför af vikt, att det uppvisar samma *l*-afledning, som förefinnes i isl. *edla* < \**id-al-ôn*, fsv. *ydhla* < \**id-ul-ôn* etc. (se förf. anf. arb. s. X. noten), hvilket djurnamn jag anser höra till germ. *idal-* eg. 'glänsande' (se Kluge Et. Wb.<sup>5</sup> citel). Nht. *aitel* kan helt enkelt vara en substantivering af detta adjektiv i dess ursprungliga betydelse.







Kungl. biblioteket, Stockholm



50001

000 344 918 7

[www.books2ebooks.eu](http://www.books2ebooks.eu)