

EKENMARK, JOHAN ERIK

**Sammandrag af forekommande
hufvudsakliga omständigheter i den
af undertecknad utgifna Handbok för
tillverkningen af bomulls- och linne-
väfnader; jemte ännu omständligare
uppgifter i de fall, erfarenhe**

Stockholm
1823

EOD – Miljoner böcker bara en knapptryckning bort. I mer än 10 europeiska länder!



Tack för att du väljer EOD!

Europeiska bibliotek har miljontals böcker från 1400-till 1900-talet i sina samlingar. Alla dessa böcker går nu att få som e-böcker – de är bara ett musklick bort. Sök i katalogen från något av biblioteken i eBooks on Demand- nätverket (EOD) och beställ boken som e-bok – tillgängligt från hela världen, 24 timmar per dag och 7 dagar i veckan. Boken digitaliseras och blir tillgänglig för dig som e-bok.

EOD bokens fördelar!

- ⇒ Få samma utseende och känsla som med originalet!
- ⇒ Använd ditt standardprogram för att läsa boken på skärmen, zooma och navigera genom boken.
- ⇒ Skriv ut enstaka sidor eller hela boken.
- ⇒ *Sök*: Använd fulltextsökning för enskilda fraser.
- ⇒ *Klipp & klistra*: Kopiera bilder och delar av texten till andra applikationer (t.ex. ordbehandlingsprogram).

Villkor för användning

Genom att använda EOD-tjänsten accepterar du de villkor som ställs av biblioteket som äger den aktuella boken.

- ⇒ Villkoren på svenska: <http://books2ebooks.eu/odm/html/nls/sv/agb.html>

Fler e-böcker

Redan nu erbjuder 30 bibliotek från 12 europeiska länder denna service.

Mer information finns tillgängliga via <http://books2ebooks.eu> alla boken.

- ⇒ <http://search.books2ebooks.eu/>



Kongl. Biblioteket.
STOCKHOLM.

Teknologi
Väpn. sl.
1700-1829

Ex A

Ekenmark, J.E.

Ekenmark [g. E.] Handbok för Un-
ga Fruentimmer i Konsten att tillver-
ka Bomulls- och Linne-wäfnader etc.
D^o, Sammandrag af förhållanden
hufvudsakliga omständigheter i
den utgifna Handboken etc.
D^o, Afhandling om Drällers och dub-
la Gålfmattors tillverkning etc.

Index

1800

Faint, illegible text, likely bleed-through from the reverse side of the page.

Index

1800

Faint, illegible text, likely bleed-through from the reverse side of the page.

EKENMARK, J. E.

Sammandrag af förekommande hufvudsakliga omständigheter i den af undertecknad utgifna Handbok för tillverkningen af Bomulls- och Linneväfnader; jemte ännu omständligare uppgifter i de fall, erfarenheten pröfvat sådana nödiga, samt underrättelse om åtskilliga vackra, förut i boken obeskrifna, väfnaders tillverkningsätt.

Bomullsgarnet saknar, i sig sjelft, erforderlig styrka att kunna undergå alla nödvändiga behandlingar, och denna styrka måste således bibringas garnet. De olika sätten att härvid förfara, sesidorna 2 och 3. Linnegarn erfordrar, vanligtvis, blott bykning, eller kokning i vatten och pottaska. — Garnet bör bobinas, i stället för att nystas. Ändamålet vinnes då väl tiodubbelt fortare och en oräknelig mängd af knutar undvikas. Sättet, att, i detta afseende, gå till väga, uppgifves sid. 4 och 5. Vid bobiningen kan man, i stället för de omnämnda två små hjulen, till garnets utsträckning, begagna en så kallad nystkrona. Denna är högst enkel och

består af en liten trädaxel, som på hvardera ändan har 3:ne tunna trädspröt, hvilka sammanhållas 2 och 2 medelst iknutna tvärspröt, öfver hvilka garnet utsträckes. Då kronan begagnas, så ligger axeln uti en så kallad nystfot. — Engelska varpan och sjelfva varpningen, se sid. 5 — 11 samt Planchen 1. — Genom denna varpas begagnande kan man på 5 minuter fullända, hvad man knappast hinner med på 5 timmar genom en vanlig varpa. Denna sistnämnda tyckes således vara högsta skäl i att aflägga, men bibehålles den af liknöjdhet eller bristande tillgångar, så bör man åtminstone förse den med tillräckliga så kallade stötter. — Garnets bomning bör ske genom redkam, men ej genom sked. Bruket af sked medförer stora olägenheter. Medelst begagnandet af klädeslister, kan man bomma garnet till samma bredd, från början till slut. Härom se sid. 11 — 13. Garnet bör komma på bommen så hårdt, som möjligt är. — Väfstolens sido- och tvärstycken bero på beskaffenheten och bredden af tillverkningen. En stol för vanliga väfnader kan invändigt vara $2\frac{1}{2}$ alnar hög, $2\frac{1}{4}$ alnar bred, samt $2\frac{3}{4}$ alnar lång. Dess alla delar böra med högsta noggranhet afmätas och hopfogas. — Garn och bröstbommar kunna innefatta omkring 4 tums diameter och svarfvas

högst accurat af genomtorkadt träd. I brist på tjenliga runda stycken härtill, kunna delar af en tjock planka ihoplimmas och svarvas. Om bommarnes läge, garnets spänning och framsläppning, se sid. 18 — 28, samt Pl. 2 Fig. 1 och 2 — Bommarnes läge kan också vara annorlunda. Tyskarne, till ex. lägga garnbommen A nära golfvet i så kallade skor och låta garoet gå öfver en rulle om 2 tums diameter, liggande i garnbommens ställe. Väfnadsbommens plats är då längre ned i 2:ne knän, ett på vardera sidan af väfstolen, och tillverkningen går först öfver en serskildt bröstbom, ungefär som i Svenska väfstolen — Garnet på bommen A hålles spändt genom den anstalt som Fig. 3 Pl. 2 utvisar. Garnbommen med Tyska spänningsanstalten kan också ligga, som den Engelska, och väfbommen i Engelska väfstolen, som förut sagdt är, för gröfre väfnader ligga som den Tyska, äfven med Engelska spänningsanstaltens begagnande på garnbommen. Vid väfstols-stötternas uppställning, rigtas desamma, äfven som bommarne, efter vattenpass, och de fyra hörnstötterne fastspikas vid golfvet. — Sprötorne böra vara af hårdt träslag och ganska släta, att hindra varptråders ifattning och afslitning. De 2:ne främsta göras runda, men den 3:dje flat och bredare. Begagnas bommarnes ställning, efter Tyska sättet, så måste

man äfven hafva skäl och 2:ne sprötter emellan garn-bommen och rullen. Sprötornes ändamål är skälets bevarande. Underlåter man, att, när trådar afgå, låta dem återkomma på sina behöriga ställen, efter sprötornes anvisning, så är oreda i varpan en oundvikelig följd, och hvarigenom stort besvär, svårighet och förlust af tid uppkomma. Sprötterne hållas på passande afstånd från sålfven, antingen genom deras sammanbindning, eller genom en bred skinnrem, som, med ett i knutet snöre, omfattar främsta sprötan, går öfver garn-bommen och hålles spänd, genom någon tyngd. Blott två sålfskäft äro, i sjelfva verket, nödvändiga, men till förekommande af onödig nötning och trådarnes försvagande genom sålfvens sammanpackning, så nyttjar man, i fina väfvar, då varpen innefattar en större mängd af trådar, hellre de erforderliga sålfven på fyra skäft. Till slät väfnad begagnas merendels sålf utan ögon. Se Pl. 3 Fig. 1. — Salfven Fig. 2 Pl. 3, äro tjenliga så väl till façonerad, som till slät väfnad. Anstalten, hvarpå salfven knyts, eller salfstolen, visar Pl. 14. — A. A. Fig. 1 äro 2:ne skäft, öfver hvilka salfven knyts. Dessa skäft ligga i öppningarne B. B. som äro bäst synlige i Fig. 2. — C. Fig. 1 är ett ganska slätt och rundt jern

om $\frac{1}{2}$ tum diameter, hvaröfver sälföglan formeras. — D D Fig. 1 och 3 äro lösa stycken emellan skaften, ett vid hvardera ändan af sälfstolen, för att bestämma sälfvens längd. Af Fig. 2 och 5, synes ställningen, hvar på skaften, jernet och skaftens mellanstycken hvila. Fig. 4 är en vanlig nätnål för sälfgarnet. — Knytningen af sälfven Fig. 1 Pl. 3, eller af dem, som vanligtvis begagnas till slät väfnad, tillgår på följande sätt: Längs efter sälfstolen och intill ena skaftets yttre sida bindes ett så kalladt ryggsnöre, af grof tvinnad tråd, någorlunda strängt från A till A, i öppningarne B B, och sälfgarnet, som man har på nätnålen, fästes i detta ryggsnöre. Under det man derefter med vänstra handen håller garnet från ryggsnöret, så går man öfver jernet med nätnålen och vidare upp i öppningen emellan sälfgarnet och snöret, släpper garnet ur handen och drar åt med nålen. Derefter håller man garnet åter från snöret, går med nålen deremellan och sälfskaftet samt sälfgarnets öppning, släpper löst och drar åt, såsom förut. På detta sätt fås undra delen, och lika så förhåller man sig vid knytningen af öfra delen, med den skillnad, att man, i stället för att endast gå om jernet med nätnålen, nu äfven låter nålen gå igenom un-

dra delens öppning, så att bägge delarne blifva sammanhängande. — Knytningen af sålfven Fig. 2 Pl. 3 tillgår alldeles lika, hvad undra delen beträffar, men, vid knytningen af öfra delen, måste man gå tillväga sålunda: Likasom för undra delen, bindes ett ryggsnöre till skaftet från A till A och sålfgarnet fästes dervid. Hållande med vänstra handen garnet ifrån ryggsnöret, går man med nålen upp emellan skaft och jern, samt ner igenom undra delens öppning, så att bägge delarne af sålfven blifva sammanhängande, åter upp emellan skaft och jern, till vänster om den under knytning varande delen, vidare, under det man håller garnet strängt, upp till höger i öppningen, som formerar öfra delen, och, i stället för att gå uppåt omkring ryggsnöret, såsom vid undra delen, går man här med nålen nerföre, görande 2:ne knutar om ryggsnöret, af hvilka den sista är, så väl på undra, som på öfra delen, för att få lika afstånd emellan sålfven. Är väfven så grof, att en knut ej sätter sålfven på tillräckligt afstånd från hvarandra, så gör man ännu en eller två, allt efter behof. Sedan man knutit några sålf, så packar man med nålen knutarne intill jernet, emedan dessa äro lösa, men skrida derföre icke under väfningen. Innan

sålfknytningen hörjas, så afmäter man på skaf-
ten väfvens bredd, som med bläckstreck indelas
i 100: tal, och dessa åter i 10. tal. Till lättnad
och säkerhet i räkningen, knyter man en tråd
om undra delens ryggsnöre för hvarje 10:de sålf.
Efter det sålfven äro färdigknutna, så får man
dem lösa ur stolen, genom borttagning af
skaftens mellanstycken, samt jernets drag-
ning ur sålföglorna. För slät väfnad behöf-
ver man blott $7\frac{1}{2}$ à 8 tums långa sålf, då äf-
ven inberäknadt, hvad bägge skaften medtaga,
eller omkring $2\frac{1}{2}$ tum. För façonerad der-
emot erfordras längre sålf, och isynnerhet är
en vida större längd nödvändig i väfvar med
20 à 30 skaft, äfven som vid Bakharneskets
begagnande. Till sålf bör man välja det star-
kaste garn, som man har, eller kan öfver-
komma. Både Linne- och Bomulls-garn är an-
vändbart. Det sistnämnda, som då likväl bör
vara af 1:ma sort varp, ganska hårdt snodd,
kokas först, under 3:ne timmars tid, i vatten
och pottaska, eller vanlig lut, och ihoptvinnas
efter torkningen mångtrådigt nog, samt återigen
kokas, en 4:dels timme, i rågmjöls-klister,
försatt med något lim. Sålfgarnets finhet läm-
pas efter väfvens finhet. Huru trådarne för
slät väfnad, med eller utan krok, efter behag,
dragas genom sålfven, samt huru sålfskaften

uppbäras och sammanbindas, se sid. 22 och 23. Vid all sålfning upphängas sålfven på 2:ne så kallade skafthängslen. Hvardera af dessa skafthängslen består utaf ett urnockadt trädstycke om en half alns längd, med hål i bägge ändar och ett snöre i hvarje hål. Vid begagnandet hvila skafthängslena, ett vid hvardera sidan af väfstolen, på en öfver dess stöttor lagd trampa. Ett så kalladt rättensnöre för hvarje skaft brukar man äfven med förmon. Detta snöre genomdrages undra öppningarne af sålfven och snörets ändar fästas i 2:ne med hål försedda sprötör, hvilka, en på hvardera sidan om väfstolen, knyts till ex. i ett par om väfstolens öfra stöttor fästade och lodrätt nedhängande trampor. Hålen i ofvannämnda sprötör böra vara på en tum afstånd från hvarandra, så att skaften blifva tillräckligt åtskilda. Vid sålfning till drällsväfnd bör man hafva hvart femte eller fjerde snöre svart, till utmärkande af delarne. I stället för att, efter en väfs slut, draga den nya väfvens trådar genom sålf och sked på vanligt sätt, drejar man ihop lämnade ändar af förra varpen med den nya varpens ändar, om finheten är någorlunda densamma. Vid sålfningen till fägonerad väfnd, har man planchen rätt framför sig, men då man, efter mönstrets anvis-

ning, sätter tågen i latorne under väfstolen, eller vid uppknytningen, så lägges planchen bakvänd. — Ladets eller slagbommens underdel bör vara, till en stol för vanlig väfnad, 3 tum i fyrkant, och dess armar, uppgående på väfstolens utansidor, $7\frac{1}{2}$ quart. långa, ett kvarter breda, samt en tum tjocka. Löpsprötan för skottspolen bör vara af hårdt träslag, till ex. ek, och högst obetydligt sluttande inåt skeden. Lådorne måste passa efter skottspolens bredd, och vara omkring 19 tum långa. Äro de för stora, så vänder skottspolen sig om, och äro de aldrig så litet för små, så går den för trögt. Studsarne böra vara $2\frac{1}{2}$ à 3 tum långa, af hårdt träslag, ganska släta i botten och på sidorna, samt löpa tätt, men lätt efter lådans botten och sidor. När studsarne, genom skottspolens fram- och återdrifvande, fått djupa hål, så tagas de ur lådan och jemnas. Studsarjernen böra vara ganska släta och smörjas, synnerligast i början, 1 à 2 gånger i hvarje vecka, till deras bevarande från rost, och på det studsarne må kunna löpa fullkomligt lätt. — Skottspolen, se sid. 29 och Planchen 3. — En skottspole, för vanliga väfnader, är ungefär $\frac{1}{2}$ aln lång, 1 tum hög, samt $1\frac{1}{3}$ tum bred. Till mycket grofva väfnader bör den likväl vara något större. Hjulen få aldrig va-

ra så låga, att sjelfva skottspolsträdet på minsta sätt kommer att vidröra varpen, ej heller alltför höga, utan endast $\frac{1}{8}$ tum nedom skottspolens botten. Man tillser noga att hjulen äro accurat svarfvade och inpassade; att skruffvarne, i hvilka hjulens axlar löpa, ej äro det allraminsta utom trädet, till förekommande af skedens skadande; att jerdubbarne i skottspolens bägge ändar äro tätt fogade intill skottspolsträdet, så att trädarne ej må fastna och afslitas i några öppningar, samt att dubbarne äro släta och nog spetsiga. Till bomulls-garn nyttjar man helst kägelformigt spolrör af träd, men till linnegarn vanligt af papper eller rör, och likaså till yllegarn. Det ojemna linnegarnet löper ej så lätt, som sig vederbör, af det kägelformiga spolröret, utan hindras af ojemnheter, hvarigenom väfttråden blir för sträng och väfnaden ej nog tät, utom att mindre vackra äggar fås. Nyttjar man af många ändar hopspoladt väfte, så är pappers- eller rörtutan också bättre, ty det hopspolade garnet kommer ej nog rakt från ett kägelformigt spolrör, utan snor sig gärna. Den ståltråd, på hvilken pappers- eller rörtutan löper, bör fylla någorlunda jemt upp tutan, ty i annat fall löper tutan fortare än garnet, och detta vinder sig om tutan. Hålet

för väftråden på skottspolen måste alltid vara inåt bröstbommen, och när tuta af papper eller rör begagnas, midt på skottspolen. Att inrätta en och samma skottspole, för begagnande af hvilkendera tutan, som man behagar, är ganska lätt, och i detta afseende behöfver man blott förse skottspolen med 2:ne hål för väftråden, att växelvis begagna, ett på sätt Fig. 7 Pl. 3 utvisar och ett på midten, samt invändigt, vid skottspolens ena ända, i en öppning, inpassa en liten fjeder. När man nu vill nyttja pappers- eller rörtuta, så urskrufvar man blott messingstennen för det kägelformiga spolröret och sätter ståltråden, med sin tuta, i stället. Skottspolens hjulaxlar smörjas en eller två gånger i veckan med bomolja, och, vid detta tillfälle, borttages all orenlighet, som kunnat samla sig å axlarne eller hjulen. Detta förträffliga slags lad eller slagbom och skottspole kunna äfven med mycken fördel begagnas i en vanlig väfstol och medföra oberäkneliga fördelar. Man får sitta alldeles rak i stolen, äfven under tillverkningen af en väfnad om 14 à 16 kvarters bredd, och hvarigenom således den starka och i längden ofta dödande tryckning förekommes, som bröstet, genom kroppens böjda ställning, under väfningen på gamla sättet, eller då skott-

spolen föres skiftevis med högra och vänstra handen, oafbrutet emot frambojmen måste uthärdas, synnerligast när väfven har någon bredd utöfver den vanliga; tillverkningen går otroligt fortare för sig; väfnaden blir, genom operationernes ändamålsenlighet, af bättre beskaffenhet, och väfningen, i stället för att vara ett strängt arbete, förbytes till ett angenämt tidsfördrif. — Väfskedens tänder böra helst bestå af Spanskt rör. De måste vara lika i längd, bredd och tjocklek, samt på alldeles lika afstånd från hvarandra, äfvensom ganska släta. Tillverkningens godhet beror mycket på det förra, och om detta senare är underlåtet, så slitas varptrådarne ofta af. Tänderne böra icke vara alldeles flata, utan tjockare på midten och tunnare åt bägge sidorna. Detta både minskar varpens nötning och gör, att hvarje liten knut eller ojämnhet mycket lättare genomlöper skeden, utan trådens afslitning. Skeden nedsättes så djupt i ladet, att trådarne icke kunna nötas emot stammarne, eller emot de här, merendels mera än på midten, sammanträngda tänderna; och bör noga tillses, att skeden icke går det ringaste utöfver ladets armar, på sidan åt den väfvande, emedan skottspolen, i sådant fall, ofta springer ur ladet. Skedar med tänder af träd och

gjorde af fuskare äro, oftare än man föreställer sig, hufvudorsaken till en väfs ohållighet. — Ett riktigt förhållande emellan sked och garn är högst nödvändigt. Man skulle tycka, att ju varptätare en väf är, ju förr borde väftet förslå, och väfningen således gå fortare, men erfarenheten har visat, att varptäta väfvar aldrig så kunna forceras, som de med ett väl afpassadt förhållande emellan varp och väfte, ty dels nötas de hopträngde trådarna i sked och sålf vida mer, och således oftare afslitas, till stort hinder i väfningen, dels sker varpens uppredning och klistring ej lika lätt, eller på samma korta tid. Väfnaden blir också på intet sätt stark, emedan väftet ej, i nödvändigt förhållande till varpen, kunnat intränga. Är välven återigen omåttligt varpgles, så erfordrar densamma, för att blifva tät, mera väfte, än den bör, kniper in vid äggarne och, isynnerhet om garnet är fint, går af nästan beständigt, så att väfningen blir högst besvärlig, och hvarförutan tyget flyter och kommer att sakna all fasthet. Skedens tänder skadas också, genom denna varpens gleshet, och kunna, till och med på en enda väf, i kanterne afnötas. Ett sätt att, till slät väfnad, bestämma riktigt förhållande emellan garn och sked, äfven som det till en väf erfordrer-

liga varpgarnet, finnes sid. 26 och 27; men, till ännu mera lätnad och säkerhet, vid begagnandet af Engelskt bomullsgarn, må följande uträkning tjena:

Garn N:o 26.

Passar för en sked om 1400 rör, eller 28 bund på den vanliga bredden af $7\frac{1}{2}$ qvart., och skålpundet deraf

gör $10\frac{1}{2}$ aln. varp i samma sked
 samt 11 do. do. om 26 bund
 — 12 do. do. — 24 do.
 — $15\frac{1}{4}$ do. do. — 22 do.
 — $14\frac{1}{2}$ do. do. — 20 do.
 — 16 do. do. — 18 do.
 — 18 do. do. — 16 do.

Garn N:o 36.

Passar för en sked om 1600 rör, eller 32 bund på den vanliga bredden af $7\frac{1}{2}$ qvart., och skålpundet deraf

gör $12\frac{3}{4}$ aln. varp i samma sked
 samt $13\frac{1}{2}$ do. do. om 30 bund
 — $14\frac{1}{2}$ do. do. — 28 do.
 — $15\frac{3}{4}$ do. do. — 26 do.
 — $16\frac{3}{4}$ do. do. — 24 do.
 — $18\frac{1}{2}$ do. do. — 22 do.
 — 20 do. do. — 20 do.

Garn N:o 30.

Passar för en sked om 1500 rör, eller 30 bund på den vanliga bredden af $7\frac{1}{2}$ qvart., och skålpundet deraf

gör $11\frac{1}{4}$ aln. varp i samma sked
 samt 12 do. do. om 28 bund
 — 13 do. do. — 26 do.
 — 14 do. do. — 24 do.
 — $15\frac{1}{4}$ do. do. — 22 do.
 — 17 do. do. — 20 do.
 — $18\frac{3}{4}$ do. do. — 18 do.

Garn N:o 40.

Passar för en sked om 1700 rör, eller 34 bund på den vanliga bredden af $7\frac{1}{2}$ qvart., och skålpundet deraf

gör $13\frac{1}{4}$ aln. varp i samma sked
 samt 14 do. do. om 32 bund
 — 15 do. do. — 30 do.
 — 16 do. do. — 28 do.
 — $17\frac{1}{2}$ do. do. — 26 do.
 — $18\frac{3}{4}$ do. do. — 24 do.
 — $20\frac{1}{2}$ do. do. — 22 do.

Garn N:o 46.

Garn N:o 50.

Passar för en sked om 1800 rör,
eller 36 bund på den vanliga
bredden af $7\frac{1}{2}$ quart., och skål-
pundet deraf

gör $14\frac{1}{2}$ aln. varp i samma sked
samt $15\frac{1}{4}$ do. do. om 34 bund
— 16 do. do. — 32 do.
— $17\frac{1}{4}$ do. do. — 30 do.
— $18\frac{1}{2}$ do. do. — 28 do.
— 20 do. do. — 26 do.
— $21\frac{1}{2}$ do. do. — 24 do.

Passar för en sked om 1900 rör,
eller 38 bund på den vanliga
bredden af $7\frac{1}{2}$ quart., och skål-
pundet deraf

gör 15 aln. varp i samma sked
samt $15\frac{3}{4}$ do. do. om 36 bund
— $16\frac{3}{4}$ do. do. — 34 do.
— $17\frac{3}{4}$ do. do. — 32 do.
— 19 do. do. — 30 do.
— $20\frac{1}{2}$ do. do. — 28 do.
— 22 do. do. — 26 do.

Uppkomna bråk af mindre betydenhet,
eller under $\frac{1}{4}$, äro uteslutna och alla öfriga,
för att af hvar och en kunna förstås, utsatta i
 $\frac{1}{4}$, $\frac{1}{2}$ eller $\frac{3}{4}$, allt efter som de närmast, till
ett af dessa, kunnat hänföras. Mörkblått garn
gör något mindre alntal, och rödt så kalladt
Turkiskt garn vida mindre.

Spännaren, se sid. 27 och Pl. 2. Den van-
liga spännaren är otjenlig, ty dess utspänning
kan ej modereras. Den bör vara tunnare åt ändar-
ne, samt ofta flyttas på väfnad med gles varp
och sammanpackadt väfte. På det väfnadens
kanter ej må kunna sönderslitas af spännarens
uddar, så varpar man gröfre trådar i äggar-
ne, eller drar flera af varpens trådar igenom
hvardera af de yttre sålfven. — Varpens upp-
redning se sid. 31. Dervid afputsas alla knu-
tar och ojemnheter med en sax, eller en så

kallad noppare, i synnerhet i fina väfvar. — Klistret och klistringen, se sid. 30, 31, 32 och 33. — Ingen ting, vid väfning, är af så mycken vigt, som klistret och ett riktigt bruk deraf. Klistret bör till finare väfvar bestå uti en sammankokning af risgryn och en liten quantité vatten. Denna sammankokning är, silad och efter undergången jäsning medelst tillsatt jäst, förträfflig. Till gröfre väfnader kan man nyttja fint rågmjöls-klistret. I varm väderlek uppblandas klistret med sill- eller köttlaka. Tjärnmjök är också god. Allt klistret bör, kalladt, vara som en tunn gröt. Varpen fredas, så vidt möjligt är, för solens verkningar den hetaste delen af sommardagarne, och bör ej stå länge oinväfd efter klistringen. — De tre väfnings-operationerne se sid. 33 och 34. — Trampningen bör ske sedigt, ej för hastigt och med hela tyngden eller styrkan af foten. Efter nedtrampningen bör noga tillses, att undra skälet ligger tätt efter ekeskifvan, eller skottspolens löpspröra på ladet. I annat fall går skottspolen illa och varpen blir med väftet oordentligt inväfd. Tramporne kunna till slät väfnad vara 2 tum breda, men till façonerade långt tunnare. — Väftet till musselin, gaz och annan tunn väfnad

nad inväfves vått. Trådarne blifva då släta och spända, och vätningen har nästan samma egenskap på väftet, som klistringen har på varpen. — Spolningen bör ske så, att väftet lätt afvinder sig. Härvid bör fästas noga uppmärksamhet. Samma hjul, som nyttjas för bobiningen, begagnar man äfven till spolningen, endast med någon liten förändring. Se sid. 37. — För att vid olika väftgarns vindning på ett och samma spolrör, se sid. 43, kunna bestämma, när den erforderliga längden af hvarje slag är påvindad, så måste ett af de hjulen, på hvilka garnet rullar, vid ena ändan, rundtomkring i yttre kanten, vara försedt med små hål, borrhade ganska tätt intill hvarandra. I ett af dessa hål insättes en trädpinne och i ställningen, hvaruti hjulet hvilar, anbringas en fjäder, hvilken, vidrörd af pinnen, utmärker hvarje omgång, som hjulet omkringlöper. Skulle, efter vissa omgångar, väft-tråden nu blifva antingen för lång eller för kort, så kan man, genom ännu en pinnes insättande i ett af de andra hålen, accurat bestämma, när den behöfliga längden är påvindad. I vissa väfnader och då till ex.: en hvit, en grön och en rosenröd väfttråd omväxla, begagnar man likväl hellre flygladet. —

Ladet eller slagbommen måste alltid framföras med lika styrka, på det väfnaden må blifva lika tjock — Ju större rum ladet har att passera, ju starkare är dess verkan vid väftets indrifning, och ju tjockare blifver väfnaden, så vidt detta beror af väftet. Ur det skälet böra sålfven i grofva och tjocka väfnader hänga på ett större afstånd från väfnadsbommen än i fina och tunna. I tunna väfnader böra bakbom och bröstbom ligga lika högt, men i sådana, som önskas ganska täta, höjes bakbommen betydligt, ja, till och med $1\frac{1}{2}$ kvarter öfver bröstbommen, undantagande vid drällsväfna*t* i en mängd af skaft, då bakbommen måste ligga lägre än bröstbommen. I tunna väfnader indrifves väftet hälst innan skälet tillslutes, på det väftet må få all möjlig utspänning — I tjocka deremot tillslutes skälet före rörelsen med ladet. Varpträdarne göra då, i en viss grad, väftet slakt, och väfnaden blir derigenom tätare. Vid tillverkningen af bomulls-väfnader, behöfver man merendels ej slå mera än ett slag med ladet, som betydligt minskar trädarnes nötning i skeden och besparar mycken tid, men, vid linneväfnaders tillverkning, måste man alltid slå 2:ne slag, och dessa äfven något hårdare. — Huru bristfälligheter vid väfning uppkomma, se sid. 40

och 41. — För att få äggarne vackra, så klistras den delen af varpen med mera omsorg, än som på midten är nödvändig, och väftets tillbörliga utsträckning iakttages. Som förut är nämnt, varpas äfven, i detta afseende, två eller flera gröfre trådar i hvardera äggen, eller också dragas 2 eller flera af de trådar, som formera äggarne, genom hvardera sålfvet. — Om sättet att få ett förändradt utseende i slät väfnad, se sid. 42 och 43. — Det så kallade flygladet se också sid. 42 och 43 samt Pl. 3. — Genom detta lads begagnande vinnes den förmon, att skottspolarne, utan minsta uppehåll, kunna ombytas, när väftgarn af olika färger begagnas. — Något om smakfull urskiljning vid färgernas sammansättning, se sid. 44. — Vid tillverkningen af façonerade väfnader, går man nästan på samma sätt till väga, som vid släta — Skiljaktigheten beror hufvudsakligen på Väfstolens rustning, eller i antalet af sålfskaften, dessas tillämpning och anstalten, som sätter sålfskaften i rörelse. Ordningen för dessa skafts lyftning är, ömsom regelbunden, ömsom icke. Hvarje skaft måste således kunna lyftas oberoende af de öfriga. I detta afseende begagnar man den anstalt, som sid. 46, 47 och 48 är beskrifven, samt vidare här nedanför beskrifves och Pl. 3 Fig. 8. förestäl-

les. Exempel för denna anstalts begagnande, se sid. 48, 49 och 50, samt Pl. 3 Fig. 9. När man, efter anställd jmförelse emellan beskrifningen i boken och hvad å planchen finnes förestäldt, har reda på sättet att gå till väga i det här anförda fall, så finner man också, utan minsta svårighet, redskapens tillämpning vid alla i boken förekommande väfnader. — Längden af lattstolen B, af topplattornerne A D, af de så kallade hästarne Q, af korta lattornerne G och af långa lattornerne E F bero på väfstolens bredd. Lattornes tjocklek är merendels $\frac{1}{2}$ tum och deras bredd $1\frac{1}{2}$ tum; hästarnes likaså, men dessa äro smalare åt ändarne, se Pl. — Afståndet emellan långa och korta lattor bör vara minst ett kvarter, oeh ett lika afstånd emellan hästarne och korta lattornerne. Hålen för tågen i korta och långa lattor, måste vara högst accurat midt under hvarandra, på en tums afstånd dem emellan, och af tillräckelig mängd. — I hvarje trampa har man 3 à 4 hål, tre tum emellan hvardera, samt i hvarje hål en ögla af ett tåg, fästadt under trampan. Om alla till hvarje trampa hörande tåg, i väfvar med många skaft, fästades på ett och samma ställe å trampan, så skulle skaften, genom hoppackningen, hindras i deras gång. Till ex., i en

väf om 15 skaft, böra 5 tåg knytnas i hvarje ögla, och således inalles 15 tåg i hvarje trampa; 5 i hvardera af de tre öglorne. Före uppknytningen, underläggas toppplattor, långa lator samt trampor, och sålfskaften ligga i sina hängslen, så att allt är fullkomligt jemt. Knytningen bör derefter ske högst accurat, att alla tåg blifva lika stränga, och till vinnande af denna jemna knytnings beständ, så förses tågen med dubbla knutar. Tramporne uppknytas måttligt högt, så att, vid nedtryckningen af en trampa, ej de öfrige uppgående stöta emot långa latorne. När en större mängd af trampor erfordras, så knytnas flera åt vänstra sidan, eller latornes spets, ty ju närmare tramporne komma intill latornes axlar, ju tyngre blir trampningen. Tramporne böra, vid tillverkningen af dräll och andra mångskaftade väfnader, vara blott hälften så tjocka, som vid slät väfnad, eller ännu tunnare, till besparing af rum och för beqvämighet vid trampningen. De böra ock, äfven som latorne, gå ganska ledigt på sina axlar. Tramporne, som å plancherne finnas utmärkta med A B, göra den släta väfnaden i fågonerade tyger. Vid tågens sättande i lator och trampor, bör planchen, som förutnämndt är, ligga bakvänd, men, vid sålfningen, rätt fram. Om de tåg, som

äro bestämda för långa latorne, sättas i de korta och tvärtom, så blir väfvens räta på undra sidan. — Nollorne sid. 53 till och med 60, samt på alla andra ställen, der de här förekomma, svara emot de svarta rutorne å plancherne. Hvarje N:r betyder endast en tråd. Trampnings-ordningen utvises af Numrorne under hvarje ritning. — Om mönsterpapper, till underlättnad vid fägoneringens uppgörande för väfnader, se sid. 62, 63 och 64, samt Pl. 4, 9, 12 och 13. — Om drällsväfnad, se sid. 64 till och med 80, samt Pl. 9. Vid sålfningssätten betyder hvarje omgång fem skaft, och antalet af trådar, som böra dragas genom sålfven på hvarje af dessa skaft, är utmärkt genom numror. Således dragas, genom hvar och ett af de fem skaften i första omgången, under N:o 1 sid. 68, först 35 trådar; sedan genom hvarje af de fem skaften i andra omgången 35 trådar; derefter åter 35 trådar genom hvar och ett af de fem första, samt 35 genom hvarje af de sista fem skaften; allt skiftevis eller en tråd på första, en på andra, en på tredje, en på fjerde och en på femte skaftet, samt åter en på första, en på andra, och så vidare. Den å pl. 9 föreställda uppknytning och trampning passar för alla sålfningssätt i 10 skaft, när man önskar sig vriden botten. Vill man

väfva dräll med vriden botten i 15 skaft eller flera, så tillöker man skaft och trampor, på sätt, rörande drällsväfnad, i boken finnes anfördt, och, vid mönstrets uppgörande, sättas de tillökta skaften öfver de förutvarande, samt de tillkomna tramporne vid högra sidan. För att få atlasksbotten på dräll, erfordras annorlunda uppknytning; se bifogade Tabell N:o 1. — De der utsatta uppknytningssätt äro passande för alla, å sidorne 68 till och med 80 anförda, drällssålfningar. Trampornes nedtryckning sker, som numrorne 1, 2, 3, 4 och 5 utvisa, vanligtvis i vissa omgångar, och fortfares med hvarje omgång, i den ordning, sålfningen anviser, till dess façon är stor nog. Trampningsordningen kan också förändras, se N:o 10 sid. 48. — Så kallad façonsbigerning, eller list, fås i dräll på följande sätt: Om drällen går, till ex. i 20 skaft, så öfversålfvas, för listen till vänster, 2:ne gånger å samma 5 skaft, på hvilka botten-sålfningen bör begynnas, 2:ne gånger å de fem skaften dernäst, 2:ne gånger å de på följande och 2:ne gånger å de sista fem skaften. Derpå öfversålfvar man åter 2:ne gånger på de fem skaften, å hvilka bottensålfningen skall börja, och fortfar vidare på samma sätt, som förut, äfven å de andra skaftomgångarne, till dess man har 5 å 6, eller flera såda-

na dubbla öfversälfningar på hvarje omgång af 5 skaft; allt efter som listen önskas bred och garnet är fint. Skulle likväl hända, att bottensälfningen är utsatt att börja, hvarken på första eller sista omgången, utan på någon af mellanomgångarne, såsom i N:o 3 sid. 73, så begynnet man listsälfningen icke destomindre, antingen på första eller sista omgången af skaften, på hvilkendera af dessa, som man har närmast första bottensälfnings-numret, hvaregenom största afståndet emellan list och botten vinnes. När vänstra listen är sälfvad, till ex. i N:o 1 sid. 73, så börjar man botten med 3:ne gångers öfversälfning på den anvista omgången af 5 skaft. Derpå sälfvar man en gång öfver å nästa omgång af 5 skaft, och så vidare, efter numrornes anvisning. Då dessa sluta, så är en omgång af bottensälfningen verkställd. En ny omgång börjas derföre, alldeles på samma sätt, som förut, och dermed fortfares omgång efter omgång, tills man, efter gjord uträkning före varpningen, blott har af garnet i behåll, utom det till högra listen nödvändiga, så mycket deraf, som erfordras, för att få botten lika intill högra listen med botten vid den vänstra, eller medelst öfversälfning ifrån 3 till 3 i det här sist anförda exemplet. Derefter börjas högra listens sälfning

på sista omgången af skaften, om den vänstra börjat på första omgången, såsom här, men eljest tvärtom. Sålfnigen af den högra listen slutar således alltid på de samma fem skaften, som den vänstra börjat. Vill man väfva borddukar, att hopsy 2 och 2, så förstås, att endast en list, till ex. den vänstra, sålfvas, emedan man eljest på midten skulle få 2:ne lister; och i detta fall sålfvar man, vid högra äggen, blott half botten-façon, eller så mycket, att bägge äggarne, efter hopsyningen, utgöra en hel façon, lika med de öfriga. Önskar man sig, efter borddukarne, äfven servetter, i samma väf, så måste man afskära och omsålfva så mycket af varpen, som erfordras för högra listen, samt façon intill den, i likhet med façon intill vänstra listen, på sätt förut öfvermaldt är. Denna sålfning för façons-bigerningar gäller om alla drällar i 10 skaft och äfven om enkeldeliga i 15, 20, 25 och 30 skaft. För hvar och en af tvärlisterne är merendels ej mer än en enda öfvertrampning på hvarje omgång behöflig, och dermed fortfares, allt som man finner listen på längden erfordra. — Randig dräll med vriden botten fås efter sålfningen och uppknytningen å Pl. 9, om man blott begagnar 5 af de utsatta tramporne, och randig dräll med atlaskbotten fås efter

samma sälfning, men den 10 skaftade uppknytningen å Tab. N:o 1, likaledes medelst begagnandet af endast 5 trampor. Façons-bigerning på längden erhåller man i randig dräll genom samma öfversälfning, som redan, för bigerningar, är beskrifven, och façons-bigerningen på tvären, i samma slags dräll, åstadkommes genom alla 10 trampornes nedtryckning efter hvarandra. Slutligen i fråga om sälfning, uppknytning och trampning af dräll, vill jag äfven utsätta dessa till en sådan väfnad med slät list, eller bigerning, och får, i detta afseende, bifoga Tabellen N:o 2. — Hvarje omgång eller öppning emellan 2:ne linjer vid sälfningen betyder, som förut anmärkt är, 5 skaft, och numrorne utvisa i hvilken ordning samt huru många gånger, man bör öfversälfva hvar och en af dessa omgångar. — Dräll erfordrar tätare varp än slät väfnad, och därför drar man 3 trådar igenom hvarje skedens öppning, eller sätter, som man säger, 3 i tand. — Bakharnesk eller ett medel att med få skaft åstadkomma samma verkan, som med flera, se sid. 81, 82, 83 och 84 samt Pl. 10 — Väfstolen, hvari bakharnesk begagnas, bör innefatta $4\frac{1}{2}$ à 5 alnars längd, samt $3\frac{1}{2}$ à 4 alnars höjd. Har man ej så lång och hög väfstol, kan den förlängas genom en så kallad utliggare och höjas på så

kallade skor under hörnstötterne. Rummet bör vara högt, på det topplattorne ej må stöta emot taket och hindra skälet. Bakharnesk-lattorne kunna vara två tum breda och en tum tjocka, I stället för dessa lattor kan man begagna tåg till harneskskaftens upplyftande. Dessa tåg böra då passera öfver trissor, se sid. 91 och 92. — Sälften böra vara omkring 18 tum långa och i framomgången, eller å vanliga skaften med längre ögon, än hela skälets djuphet, samt vida längre underdel än öfverdel, på sätt Fig. 1 Pl. 10 närmare visar. Dessa sistnämnda sålf knyts på samma sätt, som här ofvan för Fig. 2 Pl. 3 beskrifvet är, men harnesksälften knyts, som vanliga sålf, om man, i stället för tennögon, gör ögonen af sjelfva sålftråden, som, med besparing af kostnad, kan ske. Framskaften och harneskskaften böra hänga på långt afstånd från hvarandra, och så väl de förra skaften, som ladet vara längre bort från bröstbommen än för vanlig väfnad, så att framskälet blir långspetsigt. Skälet, som fås genom uppdragningen af ett harneskskaft, blir ovanligt stort. Vid uppknytningen bör man så laga, att varptrådarne hvila på nedra delen af framskaftssälftvens ögon, och att längre afstånd blir emellan hästar, lattor och trampor, än vanligtvis, eller

serskilta garnbom. Öfvertygets varp bör bestå af dubbelt så många trådar, som fodrets, och vid sålfningen tager man trådar från hvardera bommen, efter numrornes anvisning. Skeden afpassas så, som vore den finare varpen ämnad till slät väfnad. Två af öfvertygets trådar och en af fodrets dragas genom hvarje öppning i skeden. Om man härtill använder oblekt garn och bleker sjelfva väfnaden, så blir den vackrare, än väfd af blekt garn. Gröfre sticktyg kan också väfvas i 6 skaft. — Tillverkningen af en så beskaffad dubbel väfnad, att, om man, till ex. önskar sig shawlar, dukar, lakan &c. om 14 quarters bredd, en 7 quarter bred väfstol är tillräcklig, vill jag också här beskrifva. Till både slät och façonerad väfnad af denna beskaffenhet varpar man dubbelt så mycket garn, som för en vanlig väfnad behöfves, men detta garn bommas likväl på en och samma bom, alldeles såsom förut beskrifvet är, och 4 trådar dragas genom hvarje skedens öppning. För öfrigt är förhållandet följande: I slät dubbel väfnad användas endast fyra sålskaft och fyra trampor. Sålfningen sker ifrån höger till vänster sålunda, att första tråden drages igenom skaftet näst bakskaftet, andra genom skaftet dernäst, tredje genom framskaftet och fjerde genom

bakskaftet, samt så vidare, utan någon öfverhoppning af bakskaftet, när ordningen för detta derefter kommer. En tråds uteslutande på bakskaftet i första omgången är nödvändigt, emedan eljest två trådar skulle följas åt och göra så kallad tvist. Skaften hopbindas icke två och två, såsom förut vid slät väfnad är omnämndt, utan måste vara oberoende af hvarandra, och i lattor eller vassor och trampor knyts skaften från de såkallade hästarne på det sättet, att första trampan sänker framskaftet och lyfter de öfriga; andra trampan lyfter skaftet näst bakskaftet och sänker de öfriga, fjerde trampan sänker skaftet näst framskaftet och lyfter de öfriga. När nu tramporne nedtryckas efter hvarandra, så formeras följaktligen två väfvar, som, genom den undra och öfra äggens sammanväfning, vid högra sidan af väfstolen, förenas till en enda — Vill man hafva väfnadens äggar vid bägge sidor sammanväfda, såsom till bolstervar, skjortor, klädningar och flera andra klädespersedlar, samt säckar, renslar &c. så sålvas äfven på ofvannämnde sätt, utom att bakskaftet ej öfverhoppas, då första tråden drages igenom sålven. Uppknytningen är densamma, men trampningen annorlunda. Till vinnande af önskade resultat i bägge dessa fall, kunna följande

Vid sålfningen utesluter man trådarna 1 och 3 i första omgången, men sedermera fortfarande med hela varpens sålfning på sätt, som utsatt är, tills sista omgången, då trådarna 6 och 8 uteslutas. Väftet bör vara gröfre än varpen, och skottspolen lägges i ladet vid vänstra sidan.

Dubbel väfnad till Shawlar m. m.
med slät botten och hoppor.

o o o o o o	36 40 44 48 52 56 60 64
o o o o o o	35 39 43 47 51 55 59 63
o o o o o o	4 8 12 16 20 24 28 32
o o o o o	3 7 11 15 19 23 27 31
o o	34 38 42 46 50 54 58 62
o o	33 37 41 45 49 53 57 61
o o	2 6 10 14 18 22 26 30
o o	1 5 9 13 17 21 25 29

18 17 6 5 4 3 2 1
23 24 11 12 10 9 8 7
16 15 14 15
22 21 20 19

Tramporne 1, 2, 3 och 4, äro för släta väfnaden; tramporne 5 och 6 för en omgång af hoppor, samt 17 och 18 för den andra omgången. Väftet bör äfven här vara gröfre än varpen, och för släta väfnaden lägges skottspolen i ladet vid vänstra sidan, men för hopporne vid den högra.

A. B.

Randigt Klädningstyg, med bord af väfda
veck och façonner.

A B

1		1 5 9 13 17	37 41 45 49 53
2		2 6 10 14 18	38 42 46 50 54
3		3 7 11 15	39 43 47 51
4		4 8 12 16	40 44 48 52
5		19 23 27 31 35	55 59 63 67 71
6		20 24 28 32 36	56 60 64 68 72
7		21 25 29 33	57 61 65 69
8		22 26 30 34	58 62 66 70
	9 8 7 6 5 4 3 2 1		

Denna dubbla väfnad skiljer sig från de 3:ne sistnämnda derigenom, att endast så mycket varpgarn erfordras, som till en vanlig slät väf, eller 2:ne trådar i hvarje skedens öppning, samt att detta garn varpas i 2:ne särskildta väfvar, hvardera af ett lika antal trådar, och bommas på 2:ne bommar, som, vid väfningen, ligga den ena öfver den andra. Till den öfra bommen varpas här endast hvita trådar, men till den undra 28 hvita och 8 röda &c. Skaften 1, 2, 7 och 8 äro för trådar från undra bommen, och skaften 3, 4, 5 och 6, för trådar från den öfra. Sälfnigen af trådarne sker från undra eller från öfra bommen, allt efter numrornes anvisning. Numrorne 57, 58, 61, 62, 65, 66, 69 och 70, äro för de röda trådarne i hvarje omgång. Genom tramporna

1 och 2 fås slät väfnad, mer eller mindre, efter önskan, och varpen från bägge bommarne förenas då. Medelst tr. 3 och 4, får man vecket, så bredt man behagar. Varpen från undra bommen ligger, vid veckets väfning, stilla, eller obegagnad. Då vecket är stort nog, så göras öfra bommens trådar slaka och vecket väfves intill den andra väfnaden, hvarvid tr. 1 och 2 nedtryckas. Denna slakhet hos öfra bommens trådar måste äfven fortfa-ra, till dess, att vecket riktigt hunnit binda sig. Derefter spännes åter öfra varpen, och slät väfnad väfves ånyo, efter behag. På detta sätt fortfares, till dess att man har nog många veck. När façoneringen skall börjas, så nedtrycker man trampan 9 och slår in en ganska grof väftråd af hopspoladt garn; derefter nedtrycker man tr. 1 och 2, men begagnar vanliga väftet; så åter tr. 9 och tr. 1 2 skiftevis, med begagnande af groft välte efter den förra, men vanligt efter de sednare, till dess 4 grofva trådar på detta sätt finnas inslagna. Sedermera nedtryckas tr. 7 och 8 skiftevis, 3 g:r hvardera; tr. 1 en gång; tr. 5, 6 skiftevis 5 gånger hvardera; tr. 1 en gång och tr. 7 8 skiftevis 3 g:r hvardera; hvarvid, efter trampan 1, hvarje gång begagnas groft garn. Derefter nedtrycker man åter tr. 1 och 2 skiftevis, en gång hvardera,

och tr. 9 en gång; alla 3 tramporna i fyra omgångar, alldeles såsom förut, och likaledes med begagnande af groft väfte, efter nedtryckningen af tr. 9. Slutligen väfvas återigen slät väfnad och veck, på sätt ofvan är beskrifvet. Vecken blifva utan ränder, eller alldeles hvita, ehuru sjelfva väfnaden blir randig. Genom blått väftes begagnande, fås vecken blå, genom rött, röda &c., utan att sjelfva tyget förändras. — Gaz, se sid. 95 till och med 106, samt Pl. 11. Härvid får jag tillägga, att tvinnadt silke helst nyttjas till sålf för halfskaften, på det att sålfvens ögon må kunna hålla sig bättre öppna, och varpträdarne, dymedelst, lättare genomlöpa, vid bröstbommens kringvridning. — Ovanligare fagonerad väfnad, se sid. 107 till och med 122, samt Pl. 11 och 13. — För fagonerne begagnas nästan alltid gröfre väfte. Vid schatteringar åstadkommer både blekt och färgadt linnegarn nära så lysande utseende hos väfnaderne, som genom silket vinnes.

Öfver de å Plancherne föreställda skaft och trampor, är äfviden väfnad föreställd, som i hvarje särskildt fall åstadkommes, och det behof, för hvilket hvar och en är användbar, skall här nedanföre visas, samt ytterligare underrättelse om vissa figurer meddelas.

Planchen 4.

I afseende på Fig. 1. 2. 3 och 4 åberopas endast, hvad som förut är sagdt. Fig. 5, 6, 7 och 8, äro passande för shawlar, shawletter, klädningstyg m. m. Fig. 9 föreställer gaz. Denna väfnads användbarhet är allmänt känd.

Pl. 5.

Den vid Fig. 1 föreställda väfnad är tjenlig till Fruntimmers underklädningar. Fig. 2. Tripp, passar till handdukar. Fig. 3, Kypert. Fig. 4 och 5, Kasimir och Atlask, till mångfalldiga behof, ibland hvilka västtyger, äfven med fint ylleväfte. Fig. 6 Parkum, till bolstervar. Fig. 7, till västtyger. Fig. 8, till klädningstyg. Fig. 9, till bolstervar. Fig. 10, till gälfmattor. Som varp nyttjas groft tvinnadt linnegarn, och, som väfte, groft ullgarn. Detta sistnämnda måste minst vara af två olika färger, till ex. en gul och en ljusblå, som skiftevis inslås, tills rutorna äro fyrkantiga, af hvilka en blir gul och en blå skiftevis. Vid nedtryckningen af tr. 1 för andra omgången af rutor, slås väftet in så, att en blå ruta kommer midt för en gul, och en gul midt för en blå &c. Endast väftet visar sig i dessa mattor. Fig. 11, till släta klädningar med cou-

leurta border, i hvilka alltid en tråd för den släta väfnaden, och en tråd för façonerings skiftevis insläs. — Fig. 12, till västtyger. Ullgarn begagnas helst till atlatsken och gröfre väfte till façonerings. Fig. 13, till klädningar med couleurta border. Väfnings af dessa sistnämnda, se Fig. 11. — Fig. 14, så kallade gäsögon, till sämre duktyger och handdukar — Fig. 15, till underklädningar. Fig. 16, till både hvita och couleurta klädningar. Fig. 17, till gälfmattor. Sexton trådar af två olika färger slås in i väfven skiftevis, till ex. en ljusblå och en gul &c.; derpå 7 ljusblå; så åter 8 trådar, en gul och en ljusblå skiftevis; derefter 8 trådar en blå och en gul, samt slutligen 8 gula trådar. Både varp och väfte nyttjas af samma beskaffenhet, som vid Fig. 10 — Endast väftet visar sig, Fig. 18, till västtyger. Fig. 19, till hvita klädningar. Fig. 20 och 21, till sängtäcken. Fig. 22, till klädningar. Fig. 23, smalrandigt så kalladt kryptyg, till morgonklädningar &c. Härtill begagnar man finare väfte än varp. — Fig. 24, till vinterklädningar. Fig. 25, bredrandigare så kalladt kryptyg. Till detta är också finare väfte än varp behöfligt. Fig. 26, till underklädningar. Fig. 27, till klädningar. Fig. 28, till gardiner i grof sked, och Fig. 29, väl till klädningar.

Pl. 6.

Figuren 30, passar till hvita klädningar. Fig. 31, till underklädningar. Fig. 32, till hvita klädningar. Fig. 33 och 34, till sängtäcken. Fig. 35 och 36, till vinterklädningar. Fig. 37, till klädningar. Fig. 38, 39 och 40, till sängtäcken, i synnerhet det förstnämnda ganska väl — Fint väfte begagnas. Fig. 41, till manssommarskläder. Fig. 42, till klädningar. Genom trampornas nedtryckning, efter numrornes anvisning, fås halfva façon, och för att få den andra hälften, så begagnar man tr. 31, 34, 37, 40, 43, 46, 23, 20, 17, 14, 11, 8 och 5, allt skiftevis med tramporne A B. — Dessa sistnämnda begagnas, efter N:o 46, under det 4:ra trådar inslås i väfven. Fig. 43, till klädningar. Med trampningen fortfares i så många omgångar, som finnas behöfliga. På samma trampa, som nedtryckes för början af façon, måste man också sluta. Fig. 44, till västtyger. Innan nedra façoneringen börjas, så väfves, efter nedtryckning af tr. A B, så mycken, till ex. hvit slät bomullsväfnad, som man sjelf finner behöflig; derpå väfvas de tre nedra façonerna, helst af hvitt silke, men i brist på silke af linnegarn, och så åter lika mycket slät hvit bomullsväfnad, som förut. Vid öfra, eller den

å planchen mörkare föreställda façoner
har man följande att iakttaga: Först inslår
man, efter nedtryckning af trampan 13, en
grön tråd för façonerings, skiftevis med 2:ne
hvita för slät väfnad, efter tr. A B, till dess
att trampan, tecknad med N:o 16, är begagnad,
då, efter de 2:ne sista hvita trådarne, till ex.
2:ne gröna, 2:ne mörkröda och 2:ne ljusgula
trådar inslås; alla 6, äfven efter nedtryckning
af tr. A B — Sedan den första mörka façon
således är färdig, så väfves slät hvit väfnad,
efter behag, och mellanfaçonens börjas, efter
nedtryckning af tramporne, tecknade med N:o
17 till och med N:o 26, och slutas medelst
begagnande af påföljande trampor, till och med
N:o 36, sedan likväl, före nedtryckningen af
trampan, tecknad med N:o 27, först 2:ne grö-
na trådar, efter tramporne A B, till façonens
sammanbindning, blifvit inslagna — Likasom
förut omvexlar man äfven i mellanfaçon med
en tråd för façon, och 2:ne för slät väfnad,
men använder mörkare och ljusare garn eller
silke af flera färger — Härpå väfver man åter
slät hvit väfnad, till lika bredd, som före mel-
lanfaçonens början, slår sedermera in 2:ne ljus-
gula, 2:ne mörkröda samt 2:ne gröna trådar,
efter tr. A B och nedtrycker slutligen, sedan
2:ne hvita trådar för slät väfnad blifvit inslag-

na, tramporne 37, 38, 39 och 40 skiftevis med tr. A B och med begagnande af grönt garn till façonen &c., på sätt förut är beskrifvet. Garnet eller silket till alla façonerna är här ansedt vara groft — Har man derföre fint garn eller silke, så måste, allt efter behag, flera trådar användas, alltid likväl med 2:ne trådar för slät väfnad emellan hvarje façontråd. I detta fall, eller medelst begagnande af finare garn eller silke i flera omgångar, blifva façonerna till och med vackrare, än genom det grofva garnet. Fig. 45, levantin. Fig. 46 passar till klädningstyg. Fig. 47, till D.o. Medelst tr. A B erhåller man slät väfnad, efter behof. Nedra hälften af façon fås genom trampornes nedtryckning i utsatt ordning, med begagnande af en färggarnstråd, efter trampning för façonerna och en hvit tråd, efter trampning för släta väfnaden, eller på tr. A B. — För façonens öfra del nedtrycker man tramporne 36, 34, 33, 31, 29, 27, 25, 23, 21, 19, 17, 15, 13, 11, 9, 7 och 5 skiftevis, en och en, med tr. A B. Fig. 48, till mans-sommarkläder. Fig. 49, tyg till klädningar med upphöjda ränder både på längden och tvären. Fig. 50 till klädningar. Ränderne på längden fås genom varpning af till ex. 10 hvita och 2:ne röda

röda trådar, 10 hvita och 2:ne röda åter igen o. s. v.: I första omgången varpas likväl endast 8 hvita och 2:ne röda trådar, så att de sistnämnda alltid, vid sålfningen, komma på skaften, utmärkta med N:o 9 och 10. — Fig. 51, till klädningar. När undra delen af den föreställda fågonen är väfd, så nedtryckas återigen de med numrorne 18, 16 och 14 tecknade tramporna, och en tråd för fågonen, samt en för slåta väfnaden inslås skiftevis, hvarvid tramporna A B begagnas för den sistnämnda. Det garn, som till fågoneringen skall nyttjas, bör antingen i sig sjelft vara groft, eller ock dubbelt. Fig. 52, till klädningar. Sedan undra fågonen är väfd och så mycket af botten, som behagas, så nedtryckes trampan, tecknad med N:o 2, och en tråd för fågonen, samt en tråd för slåta väfnaden inslås skiftevis i fyra omgångar. På samma sätt fortfares med trampan öfver N:o 10, och återigen med trampan öfver N:o 2. — Vill man hafva öfra fågonernas ställen omvexlande, så nedtryckas de trampor, som äro näst tramporna A B, på ofvannämnde sätt, och vaxelvis med dessa sistnämnda. Fig. 53, till klädningar.

Pl. 7.

Fig. 54, ett slags sticktyg, som ganska

väl passar till hvita västtyger, om varp och väfte väl proportioneras. Fig. 55 och 56, till klädningar. Fig. 57 passar ganska väl till västtyger, med begagnande af fint ullgarn för atlasken, af fint blekt bomullsgarn till den släta väfnaden, samt af silke eller linnegarn till faconen. Fig. 58 och 59, till hvita klädningar. Fig. 60, till underklädningar. Fig. 61, passar väl till västtyger. Hvad i afseende på väftet vid fig. 57 är sagdt, gäller också här. Fig. 62, till klädningar. Fig. 63, till västtyger — Varpen får vara något glesare än i slät väfnad, och fint inslag nyttjas, utom till faconerne. Fig. 64, till hvita klädningar. Fig. 65, till västtyger. Fig. 66, ganska väl passande för västtyger. Se Fig. 57, i afseende på väftet. Det garn eller silke, som till facon skall nyttjas, bör vara af allrafinaste slag, utom till pricken, hvartill groft silke eller garn begagnas. Fig. 67, till gardiner. Fig. 68 och 69, till klädningar. Fig. 70, till västtyger. Se Fig. 57, i fråga om väftet. Fig. 71, nankin, passar ganska väl till mans-sommarkläder.

Pl. 8.

Fig. 72 passar till gardiner. Fig. 73, till klädningar. Fig. 74, till hvita klädningar. Fig. 75, till underklädningar. Fig. 76, till klädning:

gar. Fig. 77, till hvita västtyger. Fig. 78, till klädningar. Fig. 79, till klädningar och gardiner. Fig. 80, till västtyger. Se Fig. 57, i afseende på väftet. Fig. 81, till gardiner. Fig. 82, föreställer levantin.

Pl. 9.

De der föreställda väfnader äro passande till duktyger. m. m.

Pl. 12 och 13.

De å dessa plancher föreställda väfnader och andra, väfda efter samma grund för tillämpningen af skaft och trampor, äro ganska väl användbara för shawlar, klädningar och gardiner m. m.

Stockholm den 15 Februarii 1823.

J. E. Ekenmark.

STOCKHOLM,

tryckt hos FR. B. NESTIUS, 1823.

Tab. N:o I.
Uppknytning och trampning för Drällar
med Atlaskbotten.

I 10 skaft.

		o		o		o	o	o	
o				o	o	o	o	o	
		o		o	o		o	o	
				o	o	o	o	o	
o				o	o	o	o		o
o	o	o	o					o	
o	o	o	o		o				
o	o		o	o			o		
	o	o	o	o					o
o	o	o		o		o			

5 4 3 2 1 5 4 3 2 1

I 15 skaft.

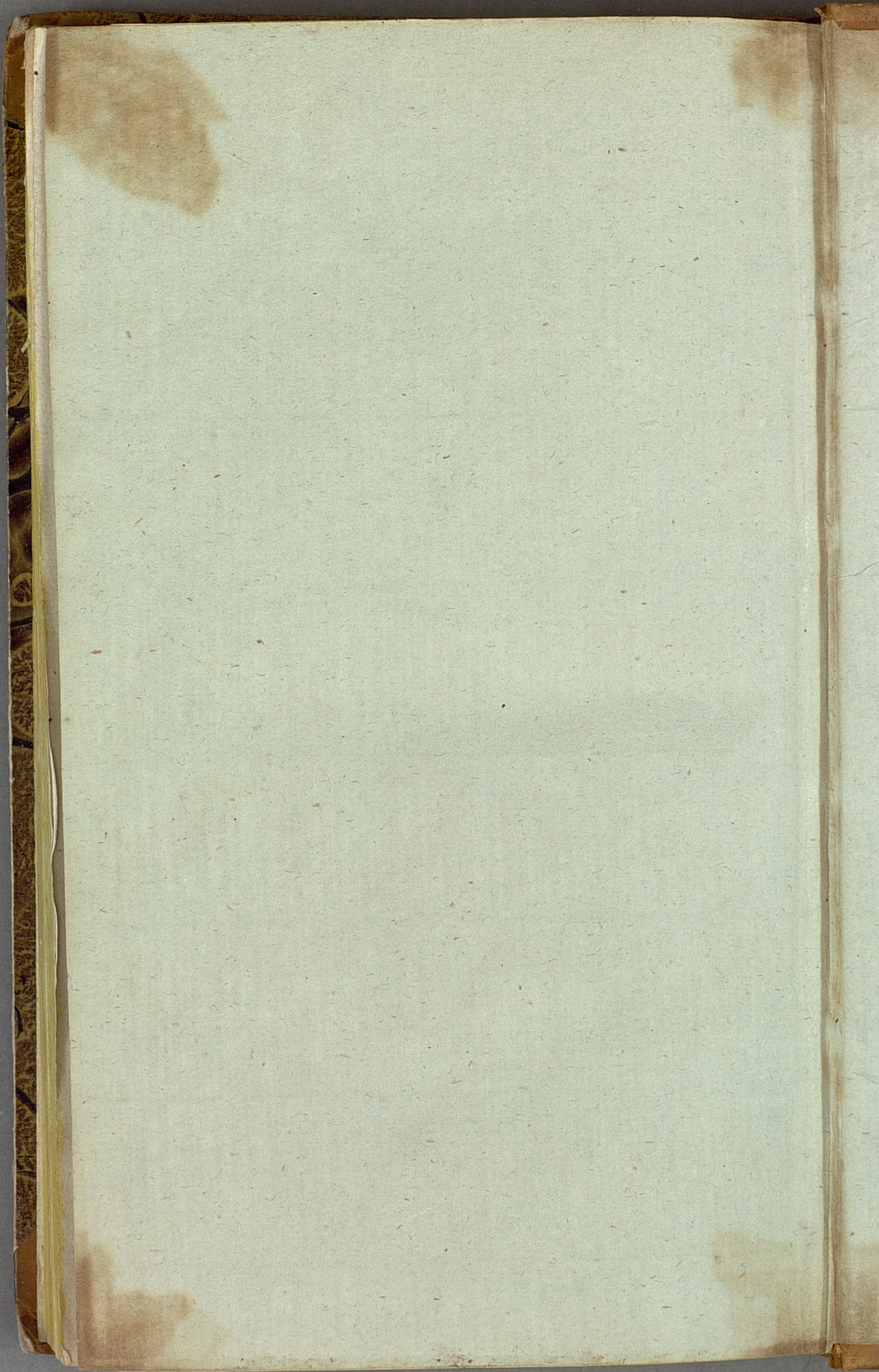
o	o	o	o		o	o	o	o		o		o		
	o	o	o	o		o	o	o	o					o
o	o		o	o	o	o		o	o			o		
o	o	o	o		o	o	o			o				o
	o	o	o	o				o	o	o	o	o	o	
o	o		o	o		o		o	c		o	o		
o	o	o	o		o				o	o	o	o	o	
o		o	o	o			o	o	o	o	o	o	o	
	o			o	o	o	o	o	o	o	o	o	o	
	o			o	o	o	o	o	o	o	o	o	o	
o				o	o	o	o	o	o	o	o	o	o	
		o	o		o	o	o	o	o	o	o	o	o	

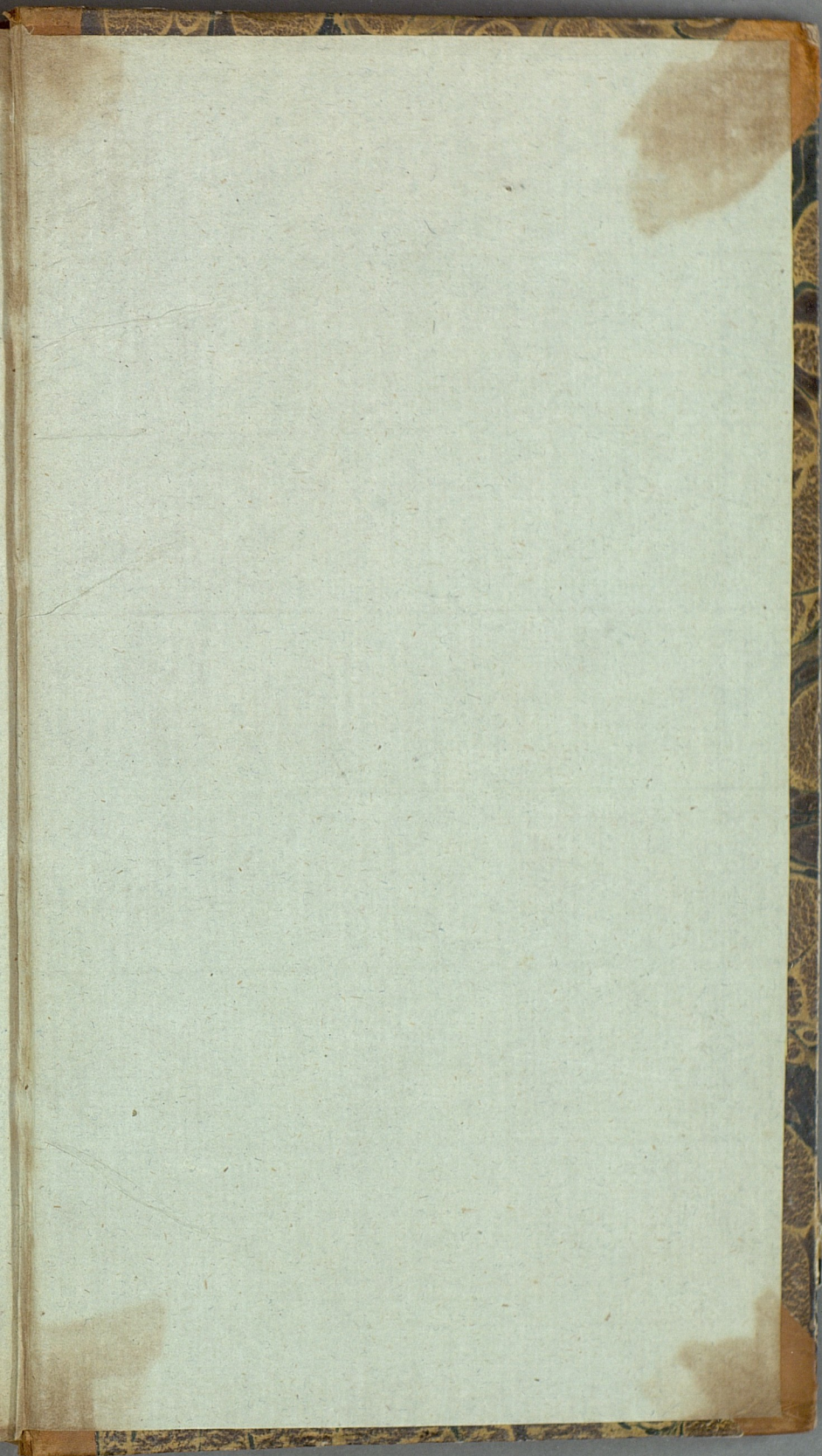
1 2 3 4 5 1 2 3 4 5 1 2 3 4 5

I 20 Skaft.

o	o	o		o	o	o	o		o	o	o	o		
	o	o	o	o		o	o	o	o					o
o	o		o	o	o	o		o	o			o		
o		o	o	o		o	o	o			o			o
o	o	o	o		o	o	o			o	o	o	o	
	o	o	o	o				o	o	o	o	o	o	
o	o		o	o		o		o	c		o	o		
o	o	o	o		o				o	o	o	o	o	
o		o	o	o			o	o	o	o	o	o	o	
	o			o	o	o	o	o	o	o	o	o	o	
o				o	o	o	o	o	o	o	o	o	o	
	o			o	o	o	o	o	o	o	o	o	o	
o				o	o	o	o	o	o	o	o	o	o	
	o			o	o	o	o	o	o	o	o	o	o	
o				o	o	o	o	o	o	o	o	o	o	
	o			o	o	o	o	o	o	o	o	o	o	

1 2 3 4 5 1 2 3 4 5 1 2 3 4 5







www.books2ebooks.eu