

SCHÉELE, CHARLOTTE VON

Färgväxter

Norstedt

1907

EOD - Miljoner böcker bara en knapptryckning bort. I mer än 12 europeiska länder!



Tack för att du väljer EOD!

Europeiska bibliotek har miljontals böcker från 1400- till 1900-talet i sina samlingar. Alla dessa böcker går nu att få som e-böcker – de är bara ett musklick bort. Sök i katalogen från något av biblioteken i eBooks on Demand- nätverket (EOD) och beställ boken som e-bok – tillgängligt från hela världen, 24 timmar per dag och 7 dagar i veckan. Boken digitaliseras och blir tillgänglig för dig som e-bok.

EOD bokens fördelar!

- Få samma utseende och känsla som med originalet!
 - Använd ditt standardprogram för att läsa boken på skärmen, zooma och navigera genom boken.
 - *Sök:** Använd fulltextsökning för enskilda fraser.
 - *Klipp & klistra:** Kopiera bilder och delar av texten till andra applikationer (t.ex. ordbehandlingsprogram).
- *Ej tillgängligt i varje e-bok.

Villkor för användning

Genom att använda EOD-tjänsten accepterar du de villkor som ställs av biblioteket som äger den aktuella boken.

- Villkor för användning: <https://books2ebooks.eu/csp/sv/nls/sv/agb.html>

Fler e-böcker

Redan nu erbjuder 40 bibliotek från 12 europeiska länder denna service. Sök böcker tillgängliga för den här tjänsten: <https://search.books2ebooks.eu>
Mer information finns tillgängliga via <https://books2ebooks.eu> boken.



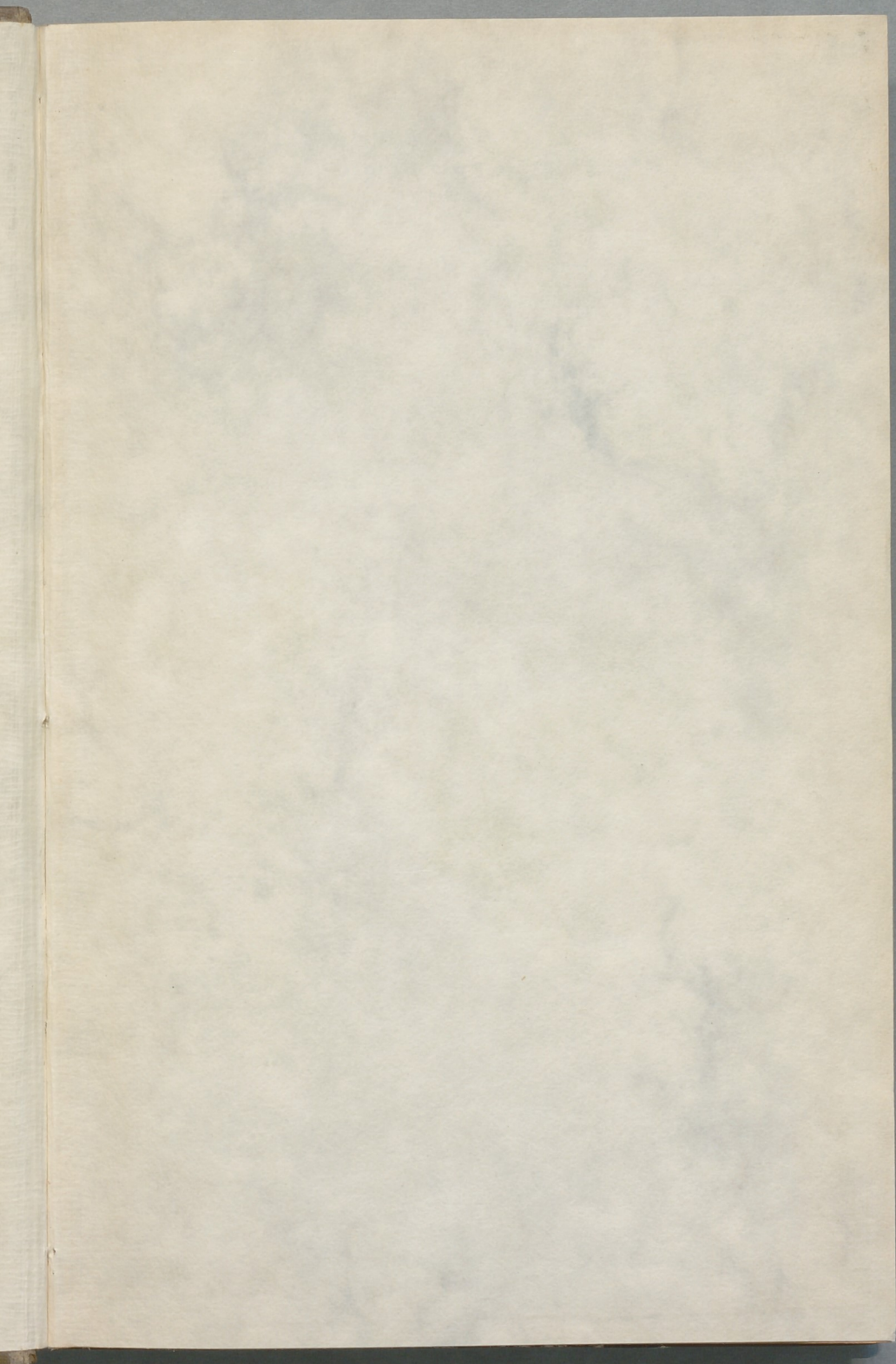
TIGA
TER

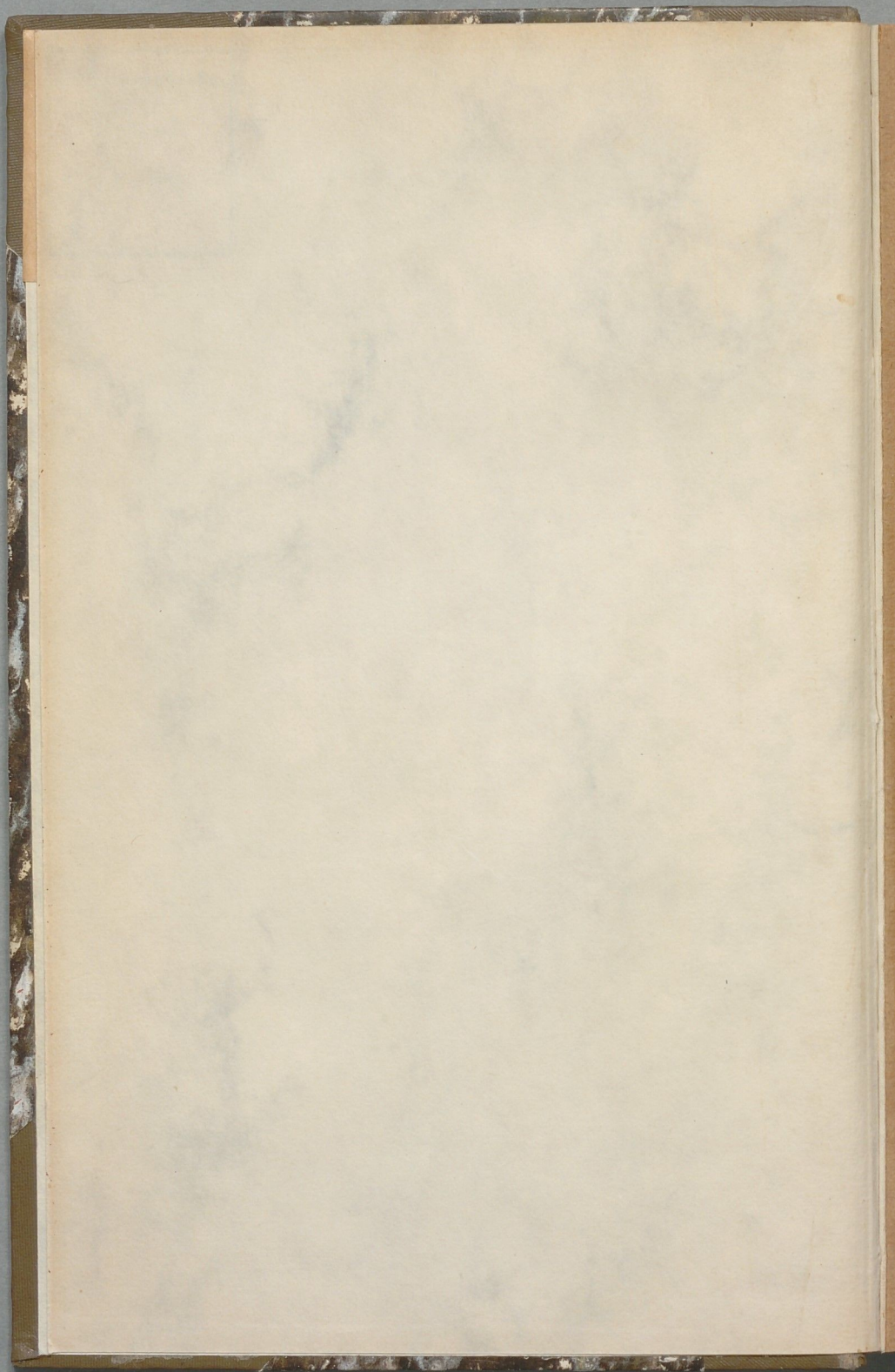
REBLE

1807

Kungl. Biblioteket
STOCKHOLM

Bot.





NYTTIGA VÄXTER. II

FÄRGVÄXTER

34 PLANSCHER MED TEXT

TILL FOLKSKOLORNAS OCH SKOLLOVSKOLONIERNAS TJÄNST

UTGIVNA AV

CHARLOTTE VON SCHÉELE



PRIS 1 KRONA

STOCKHOLM
P. A. NORSTEDT & SÖNERS FÖRLAG



NYTTIGA VÄXTER. II

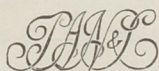
FÄRGVÄXTER

34 PLANSCHER MED TEXT

TILL FOLKSKOLORNAS OCH SKOLLOVSKOLONIERNAS TJÄNST

UTGIVNA AV

CHARLOTTE VON SCHÉELE



STOCKHOLM
P. A. NORSTEDT & SÖNERS FÖRLAG

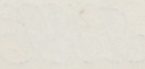


INSTITUTIONEN

FÄRGOVÅXTER

AV P. A. NORSTEDT & SÖNER

STOCKHOLM



STOCKHOLM

KUNGL. BOKTRUCKERIET. P. A. NORSTEDT & SÖNER

1907



Förord.

Med denna andra del av »Nyttiga växter» hoppas jag i någon mån kunna bidra till, att intresset bland ungdomen väckes för insamlande och tillvaratagande av våra viktigaste färgväxter. Växtfärgernas företrädare framför de kemiska färgerna börjar nu alltmer erkännas: de äro vackrare, de äro hållbarare, och de äro vidare de enda, som lämpa sig för vävnader och broderier i allmogestil. Deras betydelse för textilindustrien i allmänhet, men alldeles särskilt för hemslöjden, som nu — glädjande att säga — tyckes vakna till nytt liv överallt i vårt land, torde därför knappast kunna överskattas.

Åtskilliga intyg, som jag erhållit dels från enskilda personer, som sysslut med växtfärgning, dels från textilaffärer, bevisa detta påstående. Se här ett bland dem. Det är från Norsk Husflidsforening, som årligen med statsbidrag utsänder lärarinnor på landsbygden för att undervisa i växtfärgning. »Man är fullt på det klara med», skrives det, »att användandet av växtfärgat garn till vävnader och broderier är vida att föredraga framför sådant, som blivit behandlat med kemiska färger, såväl därför att växtfärgerna äro vackrare och passa bättre för allmogestilen, som därför att de äro långt hållbarare. Ju mer det arbetas med växtfärgning, desto större hopp kan man ha om att återfinna de gamles metoder, om vilkas äkthet och skönhet hundraåriga gobelänger och vävnader vittna.» Jag skulle i detta sammanhang också vilja anföra ett par rader ur lord Curzons bok »Persia»: »Användandet av anilinfärger har haft ett högst sorgligt inflytande på hela Persiens mattindustri och i själva

verket på alla dess härliga vävnader. Emellertid insåg lyckligtvis regeringen i tid den fara, som låg i bruket av dessa färger, vilka äro så tillintetgörande för all konstnärlig produktion, och utfärdade därför det strängaste förbud mot anilinfärgers införande i landet.» — Kunde nu blott växtfärgning åstadkommas för rimligt pris genom ett mera systematiskt insamlande av våra färgväxter — och häruti borde skollovskolonierna kunna ha en icke oviktig uppgift —, skulle utan tvivel textilindustrin ej så litet främjas i vårt land.

Det kan synas, som vore en del av här upptagna planscher obehövlige, då växterna torde vara väl bekanta för var och en, till exempel björk, al, hägg, styvmorsviol m. fl. Men ofta har man tämligen oklara föreställningar om skillnaden mellan vissa vanliga växter av olika arter, t. ex. klibbal och gråal (*Alnus glutinosa* och *Alnus incana*), den starkt luktande och den luktlösa häggen (*Prunus padus* och varieteten *borealis*), styvmorsviol och åkerviol (*Viola tricolor* och *Viola arvensis*) o. s. v. Vidare gå växterna under så olika namn i olika delar av vårt land, att en illustration ofta torde behövas för att precisera, vilken växt man menar. Och att avbilda endast ovanligare växter, under det de vanliga rätt och slätt nämndes vid namn, vore väl knappast lämpligt i ett arbete av denna art, vars idé just är att lämna ett överskådligt, lätthanterligt och något så när fullständigt bildgalleri av våra lättast åtkomliga och användbara färgväxter. Detaljbildningarna på planscherna ha medtagits för att ge större användbarhet och mer intresse åt boken.

Det torde vara obehövt att påpeka, att denna bok ej är ämnad att vara en vägledning för själva färgningen utan blott för anskaffandet av färgstoffet, varför endast högst få färgrecept ha medtagits såsom exempel för hemfärgning.

Till folkskolans lärare och lärarinnor samt till skollovskoloniernas föreståndare vänder jag mig med en hjärtlig anhå-

lan, att de ville söka intressera barnen för att taga reda på de »Nyttiga växterna» samt om möjligt bli mellanhänder mellan insamlare och uppköpare. Äro de ense med mig om, att allt, som kan göras för att väcka och liva ungdomens håg för nyttig verksamhet och för aktgivande även på smärre inkomstkällor, är av vikt ej blott ur nationalekonomisk synpunkt utan också — och framför allt — för danandet av de ungas karaktär, då är jag viss om, att jag ej vädjar till dem förgäves.

Till sist ber jag att få frambära mina varmaste tacksägelser först och främst till fru Helen Berg, f. Bligh, som frikostigt bestritt de stora utgifter, vilka varit förenade med tryckandet av denna bok, men också till *alla dem*, som genom uppmuntran och intresse främjat mitt arbete.

Anvisningar om växternas insamlande och behandling samt om de färger, de avgiva, äro hämtade ur:

Norsk Farvebok av C. Frisak (1894),

Om färgning med växter av E. Bergendal, Bilaga till Idun (1905),

Svensk flora av D. Högberg (1843),

Svensk botanik av Palmstruch,

Svenska lavarnas färghistoria av J. Westring (1805),

samt skriftlig uppgift av E. Wærn-Bugge.

Göteborg 1907.

Charlotte von Schéele.

INNEHÅLL.

	Sid.
Regler vid insamling av färgväxter	7.
1. Masurbjörk	7.
2. Klibbal	7.
3. Slån	8.
4. Hägg	8.
5. Pors	8.
6. Surtorn	8.
7. Apel	9.
8. Svarta vinbär	9.
9. Styvmorsviol	9.
10. Ängssyra	10.
11. Gul- och Vitmåra	10.
12. Våtarv	10.
13. Kråkbär	11.
14. Daggskål	11.
15. Hundkäs	11.
16. Brännande pilört	11.
17. Mångbladig hökfibla	12.
18. Färgkulla	12.
19. Strandklo	12.
20. Gullris	12.
21. Ängsvädd	12.
22. Blåklint	13.
23. Tjärblomster	13.
24. Skelört	13.
25. Ängsskära	13.
26. Väddklint	14.
27. Renfana	14.
28. Fackelros	14.
29. Ljung	14.
30. Brakved	14.
31. Mjölon, Lummer, Vau	15.
32. Skogs- och Åkerfräken	16.
33. Tov- och Manlav	16.
34. Stenlav och Renlav	16, 17.
Några allmänna regler för hemfärgning	17.
Åtta färgrecept	17.

Regler vid insamling av färgväxter.

Bark, löv och rötter till färgning insamlas helst på våren eller försommaren. Örter och blommande växter tagas, innan knopparna slagit ut.

Alla de växter och växtdelar, som ej användas färska, skola lufttorkas i skuggan, *aldrig* i solsken eller ugnsvärme.

Masurbjörk.

1

Betula verrucösa.

Ett högt, smidigt träd med vit bark. Den vanligaste björk-arten på det skandinaviska lälandet.

Bladen äro glatta, triangulära och olikformigt sågade. Trädet är sambyggare; hanblommorna sitta i långa hängen, honblommorna i korta ax. Björken blommar samtidigt med lövsprickningen.

Med lövet färgas ylle gult, om man tillsätter det på lövet kokande vattnet med alun och sedan kokar färggodset däri. *Dvärgbjörk* (*Betula nana*) användes på samma sätt. Björklövet är kraftigast vid midsommar och bör helst insamlas då, men kan också plockas senare på sommaren.

Klibbal.

2

Alnus glutinösa.

Högstammigt träd eller buske med gråbrun, sprucken bark.

Bladen äro omvänt äggrunda, något avsmalnande mot basen, litet klibbiga, sågtandade. Hanhängen med skaftade fjäll. Honaxen äro korta, rödaktiga, mognande till kottar.

Med barken kan man färga ylle samt i vitriol betat ylle svart. Till insamling tager man små, friska kvistar och löv.

Albark insamlas bäst på försommaren och användes till färgning både i torrt och friskt tillstånd.

3

Slån.*Prunus spinosa.*

Tornig buske, allmän i vissa delar av södra och mellersta Sverige. Blommar på bar kvist.

Bladen lansettlika, finsågade. Blommorna vita. Stenfrukterna blådagliga med kärv smak.

Barken skördas om våren. Torkad och hackad ger den rödbrun färg.

4

Hägg.*Prunus padus.*

Allmän på skogsängar; lövas tidigt på våren.

Bladen äggrunda, spetsade, vassågade; blommorna vita, i klase, starkt luktande; stenfrukterna svarta, med söt och kärv smak.

Bären samt bär och blad i förening ge grön färg. Barken bör skördas ett halvt år innan den användes.

5

Pors.*Myrica gale.*

En låg, starkt luktande buske, som växer i kärr och vid stränder. Blommar på bar kvist.

Blad lansettlika, något sågade. Tvåbyggare. Hanaxen bruna, honaxen brunröda, vid fruktsättningen grönaktiga.

Kan till färgning användas både i friskt och torkat tillstånd. Såsom torkad kan den förvaras en tid. Man insamlar under sommaren buskens toppar och finare kvistar. Ger gul färg.

6

Surtorn, Berberis.*Berberis vulgaris.*

Förekommer i ängs- och skogsbackar i södra och mellersta Sverige.

Tornig buske med taggsågade blad. Blommor gula; i hängande klasar. Foder- och kronblad 6. Bär avlånga, röda och sura.

Bark och rot ge gul färg. Avkok på mellanbarken med alun färgar läder orangegult, under det avkok med lut ger det en citrongul färg. Kvistar och blad användas till färgning i friskt tillstånd. Insamlas före blomningen.

Apel.

7

Pyrus malus.

Förekommer vild på skogsängar i södra och mellersta Sverige.

Träd med äggrunda, sågade blad. Blommor i flock, vita, något rödlätta; gula ståndarknappar. Allmänt odlad.

Barken insamlas *helst* före midsommar men även på hösten. Den innehåller mycket färgämne och kan bevaras torkad i lång tid. Avlägsnas ytterbarken, blir färgen rödgul; tages den med och användes barken färsk, fås gröngul färg.

Svarta vinbär.

8

Ribes nigrum.

Buske; mindre allmän såsom vild. Finnes dock vid stränder och på fuktiga ställen. Som odlad allmän.

Bladen äro 5-flikiga, under hartsprickiga, starkt luktande. Blommorna i hängande klasar, bruna eller grönaktiga. Bären svarta.

Till färgning användas de mogna bären. Bär och alun tillsammans ge violett färg.

Styvmorsviol.

9

Viola tricolor.

Allmän på berg och backar och även på åkrar.

De nedre bladen äggrunda, de övre lansettlikt avlånga, glest naggade; stippler parflikiga. Sporre. Fodret kortare än blomkronans blad. Kronblad vanligen violetta, gula och vita.

Blommorna användas friska och ge en fin, hållbar, ljusblå färg.

Åkerviolens användes ej.

10

Ängssyra.*Rumex acetosa.*

Allmän på ängar och backar.

Blad pillika, d. ä. med nedåtriktade basflikar. Blomknippen i kransar, bildande en rikt förgrenad blomspira. Kalkblad 6, gröna eller röda.

Insamlas frisk till färgning. Blad och stjälkar brukas till betning vid färgning av svart. Roten skördas tidigt om våren eller sent om hösten, rensas väl från jord, torkas och stötes. Ger gul färg.

11: 1

Gulmåra.*Galium verum.*

Allmän på backar och betesmarker.

Bladen 8 i krans, smalt jämbreda. Stjälken finluden. Kronan liten, fyrflikig, gul och starkt honungsdoftande.

Till insamling tagas blomspirorna, som lufttorkas; ge gulgrön färg. Även roten användes till färgning; torkas och pulveriseras den, och uppkokas pulvret i ett lagom kvantum vatten med tillsats av kali, så erhålles en vacker röd färg.

11: 2

Vitmåra.*Galium boreale.*

Allmän på ängsmarker och dikesrenar.

Bladen 4 i krans, lansettlika. Stjälken upprät, styvare än hos gulmåran. Blomkronan fyrflikig, svagt doftande, vit.

Insamlas *före* blomningen, ty senare förlorar den det mesta av sitt färgämne. Väl lufttorkad kan den förvaras länge. Även roten användes till färgning; ger röd färg i förening med lummer eller björklöv.

12

Våtarv, Nata.*Stellaria media.*

Allmän på odlade ställen.

Bladen äggrunda, stjälken mellan lederna ensidigt hårig. Blommorna i knippen, med små, kluvna kronblad.

Insamlas och användes frisk hela sommaren. Den kan också torkas och bevaras men förlorar då av sin färghalt, så att portionen måste fördubblas. Användes med alun som betningsmedel vid blåfärgning med bresilja.

Kräkbär.

13

Empetrum nigrum.

Förekommer på hedar och skogsmark.

Låg, nedliggande buskväxt med barrlika blad. Mycket små, mörkröda blommor i bladvecken. Svarta bär.

De mogna bären användas med tillsats av alun till färgning av rött.

Daggskål.

14

Alchemilla vulgáris.

Allmän på ängsmarker och dikesrenar.

Bladen njurlika, veckade, med sågade flikar. Gröngula blommor.

Insamlas och användes frisk hela sommaren; ger gul färg.

Hundkäx.

15

Anthriscus silvéstris.

Allmän på gräsmarker och ängar.

Blad tredubbelt parbladiga med äggrunda småblad. Stjälk färad med uppsvällda leder; nedtill hårig. Långskaftade, sammansatta blomflockar med enskilt svepe. Vita blommor.

Hela plantan användes före och under blomningen, torkas i skuggan. Den kan också användas i friskt tillstånd, men ger då ej samma färg i gult.

Brännande pilört.

16

Polygonum hydrópiper.

Växer i diken.

Bladen lansettlika med en brännande och bitter smak. Blommorna i ax, gröna och rödlätta.

Användes endast färsk och ger en hållbar och god gulgrön färg.

17 Mångbladig hökfibla.

Hieracium umbellatum.

Allmän på torra ängar.

Bladen lansettlika, stjälken mångbladig; blomkorgarna i mer eller mindre tydlig flock, gula; holkfjällen tegellagda. Blommar på eftersommaren.

Blommorna, färska eller torkade, ge gul färg.

18 Färgkulla.

Anthemis tinctoria.

Tämligen allmän på torra ställen, backar och åkrar.

Höggula blomkorgar, blomfästet platt med smala fjäll mellan blommorna. Bladen parbladiga, småbladen sågade.

Blommorna ge efter betning i alunvatten en vacker gul färg åt ylle, linne och silke. Kunna användas både färska och torkade.

19 Strandklo.

Lycopus europæus.

Förekommer på stränder och fuktiga ställen.

Bladen avlånga, något håriga, fliksågade. Blommorna vita eller rödaktiga, små, kransvisa i bladvecken.

Växten, betad med järnvitriol, ger åt ylle, linne och silke en hållbar svart färg.

20 Gullris.

Solidago virgaurea.

Tämligen allmän på backar och i skogar.

Övre blad smalt lansettlika, de nedre breda och sågade. Blomkorgarna i spiror i toppen och i bladvecken. Strålblommor smala, gula.

Blommorna ge gul färg.

21 Ängsvädd.

Succisa pratensis.

Allmän på ängsmarker.

Blad småhåriga, lansettlika. Blommorna i klotrunt huvud, kronorna fyrflikiga, blåviolettera.

Bladen ge åt ylle grön färg. Hela örten användes även i friskt tillstånd och ger en god och vacker grön färg.

Blåklint.

22

Centaurea cyanus.

Växer bland säd.

Bladen smalt lansettlika, hela, de nedre stundom parflikiga. Holkfjällen fint fransade. Blommorna rent blå.

Endast alldeles friska blommor användas, om färgen skall bli fullt klar. Ger blå färg.

Tjärblomster.

23

Viscaria viscosa.

Allmän på ängsbackar och ängar.

Bladen jämbrett lansettlika. Stjälken mellan lederna klibbig. Kronbladen urnupna, högröda.

Blommorna användas friska eller torkade och ge en ljus-röd färg.

Skelört.

24

Chelidonium majus.

Allmän på torra ställen.

Bladen parbladigt delade, småbladen naggade. Blommorna gula i flocklik samling. 4 kronblad. Örten har gul mjölksaft. Blommar i slutet av våren och på försommaren.

Enligt E. Bergendals recept användas endast blommorna, friska eller torkade, och ge grön färg. C. Frisak använder hela örten, insamlad före blomningen, antingen hastigt torkad på luftigt ställe eller också i färskt tillstånd, då den ger en livligare och mycket kraftigare färg i ljust rödgult. Färger med tillsats av alun silke gult.

Ängsskära.

25

Serratula tinctoria.

Växer på ängar i södra och mellersta Sverige.

Bladen parflikiga, sågade, rötbladen långskaftade, holkfjäll spetsiga; blomkorgarna få eller ensamma, alla blommor lika stora, violetta.

Hela örten användes såväl frisk som torkad. Man kan därmed färga ylle, silke och linne gult samt bomull grön; den gröna färgen kan nyanseras i oliv.

26

Väddklint.*Centaurea scabiösa.*

Ganska allmän på åkerrennar och backar.

Djupt parflikiga, sträva blad. Röda blommor i stora blomkorgar. Rund holk och svart fransade holkfjäll.

Hela örten användes; torkas. Åt ylle, som betas i vismut utan kokning, ger den en hållbar gul färg; med kokning en ljus olivfärg.

27

Renfana.*Tanacetum vulgäre.*

Förekommer på torra ängsmarker.

Blad djupt parflikiga, småblad sågade. Blomkorgar gula utan strålblommor, halvrunda, i kvast. Starkt luktande ört.

Hela örten plockas, innan den gått i blom; ger god och vacker grön färg.

28

Fackelros.*Lythrum salicária.*

Allmän vid stränder över nästan hela Sverige.

Högväxt. Blad lansettlika, med bredare bas. Blommor i lång, axlik spira; krona purpuröd.

Växten är mycket användbar till färgning av bomull och ylle: den ger med kali eller pottaska gul färg, med alun brun, med vitriol svart.

29

Ljung.*Calluna vulgaris.*

Allmän på heddar och i skogsmarker.

Små, barrlika blad. Blommor i ensidig klase. Blomkrona 4-flikig, rödgredelin med lika färgat foder.

Kan användas både frisk och torkad; ger gul, brun och gredelin färg.

30

Brakved.*Rhamnus frángula.*

Spensligt träd på skogsängar och i lundar.

Blad ovala, spetsiga, helbräddade. Blomhyllens blad 5, vitgröna. Stenfrukter först röda, sedan svarta.

Insamlas bäst före midsommar och torkas. Den inre barken ger gul färg. Enligt Schubert användas både bark, bär och blad till färgning; enligt E. Bergendal ge de mogna bären en vacker och hållbar, i brunt skiftande färg.

Mjölon.

31: 1

Arctostáphylos uva ursi.

Allmän på skogshedar och grusbackar.

Nedliggande, grenig småbuske; blad omvänt äggrunda, läderartade, glänsande. Blommor vita eller rödlätta. Bär röda, mjöliga.

Insamlas med *blad och grenar* från våren ända tills den sätter bär. *Bladen* ge grå färg på ylle, med tillsats av järn-vitriol ge de svart färg.

Mattlumner.

31: 2

Lycopódium clavátum.

Allmän i skog.

Stammen krypande; blad barrlika, krökta, hårspetsade; axen skaftade.

Jämna, Plattlumner.

Lycopódium complanátum.

Stammen krypande, grenarna tätt besatta med platta, spetsiga blad.

Bägge sorterna lumner användas, insamlas, torkas och hackas i bitar av $\frac{1}{2}$ cm. längd. Enbart använda ge de gul färg, men brukas till betning för rött med galiumrötter och för blått med bresilja.

Vau.

31: 3

Réseda luteola.

Förekommer numera sparsamt i södra Sverige.

Bladen lansettlika, helbräddade och glatta, med en nästan omärklig tand vid basen. Blommorna i axlik klase, kronbladen olikstora, flåkiga, av grön-gul färg.

En god färgväxt, som ger färg åt både ylle, linne och bomull. Betad med pottaska ger den gul färg. Då de nedre bladen börja gulna, bör den skördas. Bladen torkas långsamt inomhus.

32

Åkerfräken.*Equisetum arvense.***Skogsfräken.***E. silvaticum.*

Förekomma dels på lerjord, dels i skog.

Åkerfräknetts ofruktbara stjälk framkommer först i juni eller juli, den axbärande redan i april och maj.

Bägge arterna anses färghaltiga. Insamlingen sker före axets utveckling. Betade i alun, ge de ljusst grågul färg.

33: 1

Tov-lav.*U'snea barbata.*

Förekommer ymnigt i skogar och växer på barr- och lövträd samt gårdsgårdar o. dyl.

Dess grenar äro trådlika, grågröna till färgen. När man drar i grenen, förefaller den elastisk, den yttre grågröna skorpan brister, och en vit, broskaktig, tagelartad tråd blir kvar. Då laven insamlas, bör den befrias från barr, kvistar, barksmulor m. m. Den ger rödgul färg.

33: 2

Man-lav.*Alectoria jubata.*

Manlaven liknar tovlaven även till färgen, men dess trådar äro icke elastiska. Drar man i dem, brista de lätt av. Den växer hängande i långa tofsar, av omkring 15 cm. längd, mest på barrträd. Ger rödgul färg.

Vid insamling gäller samma regel som för tovlaven.

34: 1

Allmän stenlav.*Parmelia saxatilis.*

Växer på berg och lösa stenar samt även på bark. Är ljusst gråblå och alltid svarthårig på flikarnas undersida. Yngre och på träd är den ljusare grå. Har bruna fröredningsskålar. Den ger gul färg i alla nyanser till mörkbrunt. Insamlas lättast efter regnväder.

Westring uppger, att om den rensas, sköljes och torkas, kan den sedan lätt gnuggas, stötas eller malas till pulver och på så sätt lättare användas.

Renlav.

34: 3

Cladonia rangiferina.

Finnes på marken i tallskog och på skogsberg. Gråvit till färgen, grenig. Anses mest färghaltig på hösten efter första barfrostn, då insamling bör ske. Den ger grågul färg. Det nedersta av foten bör bortrensas, laven torkas och befrias från barr och annat avfall.

Några allmänna regler för hemfärgning.

Oförtent kopparkittel är bäst till kokkärl. Järngryta, väl blankskurad, kan nödfallsvi användas, utom för kopparvitriol. Emaljerad gryta kan ej sedermera användas för kokning av mat. Kitteln bör vara rymlig, så att garnet kan vändas under kokningen. Den största renlighet såväl med växterna som med kärl och garn bör iakttagas. Ullgarn tvättas *alltid* före färgning i halvvarmt vatten, vari litet soda lägges; sköljes i ljumt vatten. Såpa användes ej. Endast mjukt vatten, flod-, sjö- eller regnvatten, får begagnas. Bomullsgarn bör koka cirka 5 kvart, innan betning företages. *Betning.* Alun och finstött vinsten upplösas i kokande vatten; när allt är väl löst, ilägges det torra garnet och får koka $\frac{1}{2}$ timme. *Färgning.* Garnet bör blötas, om det hunnit torka efter betningen, innan det nedlägges i färgsoppan. Soppan bör vara kall, innan garnet ilägges. Till omröring av garnet kan användas en torr, ren trästicka eller käpp. Garnet får aldrig torka i solen.

Färgrecept.

Gulfärgning av ylle med björklöv.

250 gram alun stötes något och löses i varmt vatten; 1 kg. garn nedlägges däri, och mera vatten tillsättes, så att det står väl över garnet. Bringas småningom i kokning och får koka

en timme. Garnet vändes flitigt. Upptages och urkramas, skakas härva efter härva för att redas samt upphänges på skuggigt ställe att torka. I en stor kittel lägges sedan ett tjockt lager björklöv, däröver väl utbrett en del av garnet, så ett tjockt lager löv, så garn och sist löv. Vatten påhålles, så att det står väl över, och kitteln sättes på elden att koka en halvtimme under flitig hantering av garnet. Kitteln avlyftes men får sedan stå orörd med lock över att svalna till nästa dag, då garnet upptages och noga sköljes i kallt vatten samt torkas. Till en hög, guldgul färg bör beräknas minst 25 à 30 liter friska löv. Löv plockade vid midsommartid ge den starkaste färgen. Även torkade ge god färg, ehuru mer då bör tagas än av de friska.

Denna färg är mycket lämplig till skånska allmogevävnader, ävensom till *grundfärg* för grönt eller rött.

Röd färg med vit- eller gulmåra.

Rötterna upptagas tidigt om våren eller sent om hösten, rensas, torkas, stötas eller malas tillsammans med något malt. Detta senare kan uteslutas, om man vid färgningen använder svagdricka i stället för vatten. Garnet, 1 kg., kokas med 250 gr. alun och tillräckligt med vatten i 1 à 2 timmar och torkas sedan. Blötes åter väl och nedlägges i kitteln med mjölet av rötterna under, över och emellan. Vatten eller svagdricka påhålles, så att det står väl över, sättes på elden och kokas en timme, varefter garnet upptages och sköljes. Är färgen efter torkningen ej nog röd, kokas garnet ännu en stund i samma spad, dock förstärkt med litet nytt mjöl av rötter. Färgen blir både starkare och klarare, om garnet förut är färgat gult med björklöv och därefter torkat.

Röd färg med ängssyra.

Roten skördas tidigt om våren eller sent på hösten, rensas väl från jord, torkas och stötes samt kan sedan användas efter samma beskrivning som vit- och gulmåran till röd färg.

Mörkblå färg med jämna eller plattlumner.

Betning: 125 gr. torkad och sönderhackad jämna kokas i två timmar och silas upp i en kruka. 63 gr. garn, som är

doppat i varmt vatten och väl uppvidet, lägges i krukans och sättes på ett varmt ställe att surna under 6 à 8 dagar.

Färgningen: 20 gr. bresilja, som dagen förut lagts i blöt, nedläggas i påse och kokas $1\frac{1}{2}$ timme i 3 liter vatten. Påsen upptages, soppan avkyles, garnet lägges uti soppan och kokas $\frac{1}{2}$ timme. Därefter avsköljes garnet och lägges i mjölkvarm björkasklut (dock icke för stark). Tvättas och sköljes ånyo.

Denna färg är mycket hållbar och särdeles användbar både till gångkläder och konstvävnader.

Grön färg med hundkåx.

Hela växten användes, frisk eller torkad. 1 kg. garn betas med 250 gr. alun och vatten (så mycket, att det står väl över garnet) i 2 timmar. Upptages och får torka. Ett tjockt lager hundkåx lägges mellan varje varv garn, och så mycket vatten påhålles, att det står väl över alltsammans. Kokas under fitig omröring, tills garnet erhållit stark färg, varefter det sköljes i kall björkasklut flera gånger; för varje gång tages ny lut. Sist sköljes det mycket väl i kallt vatten. Härav blir en mycket vacker och hållbar *ljusgrön* färg. Efter samma recept kan färgas gult på ylle, med den skillnad, att man endast tager själva blomflockarna, som avplockas innan de äro fullt utslagna.

Grå färg med mjölonris.

1 kg. garn kokas en timme med 250 gr. alun och tillräckligt med vatten, upptages därefter och får torka. Färska örter med blad och stjälkar hackas och läggas varvtals med det blötta garnet. Vatten påhålles, så att det står väl över, och alltsammans får koka tills garnet är grått. Önskas färgen mörkare, tillsättes 25 gr. järnvitriol (eller något mera). Garnet får kvarligga i färgspadet över natten, varefter det upptages, får torka och sköljes väl.

Blå färg med blåklint.

1 kg. garn kokas med 250 gr. alun i 2 timmar. Friska blommor av blåklint läggas varvtals med det förut blötta garnet, och så mycket vatten påhålles, att det står väl över, varefter kitteln så småningom bringas i kokning. Därmed fortfarande, tills all färg gått ur blommorna, då kitteln avlyftes och

får stå orörd till följande dag. Garnet upptages då, får torka och sköljes. Av blommorna måste beräknas minst 2 liter per hektogram, och endast fullt friska blommor tagas med, ty de andra göra färgen oklar. Efter samma beskrivning kan *stymorsviolen* användas, som ger en fin och hållbar *ljusblå* färg.

Svart färg med al.

Barken, samlad om våren, torkas, krossas eller stötes och blandas med järnhaltig gyttja eller kärrjord. Härav lägges nu på botten ett tjockt lager, därefter en del av garnet, förut väl blött och utbrett, så gyttjeblandning, garn och sist åter gyttja. Därpå slås nu åter vatten, och alltsammans sättes över elden att långsamt kokas upp. Kokningen fortsättes en timme, och då massan kallnat, upptages garnet, sköljes och torkas. Blötes ånyo, nedlägges i det värmda spadet och får så kvarligga, tills detta är kallt. Detta upprepas tre à fyra gånger, men skulle garnet då ej ha fått en djup svärta, måste litet järnfilspån tillsättas färgsoppan och garnet ånyo koka däri en halvtimme. Då det sedan är kallt och väl sköljt, är det svart.

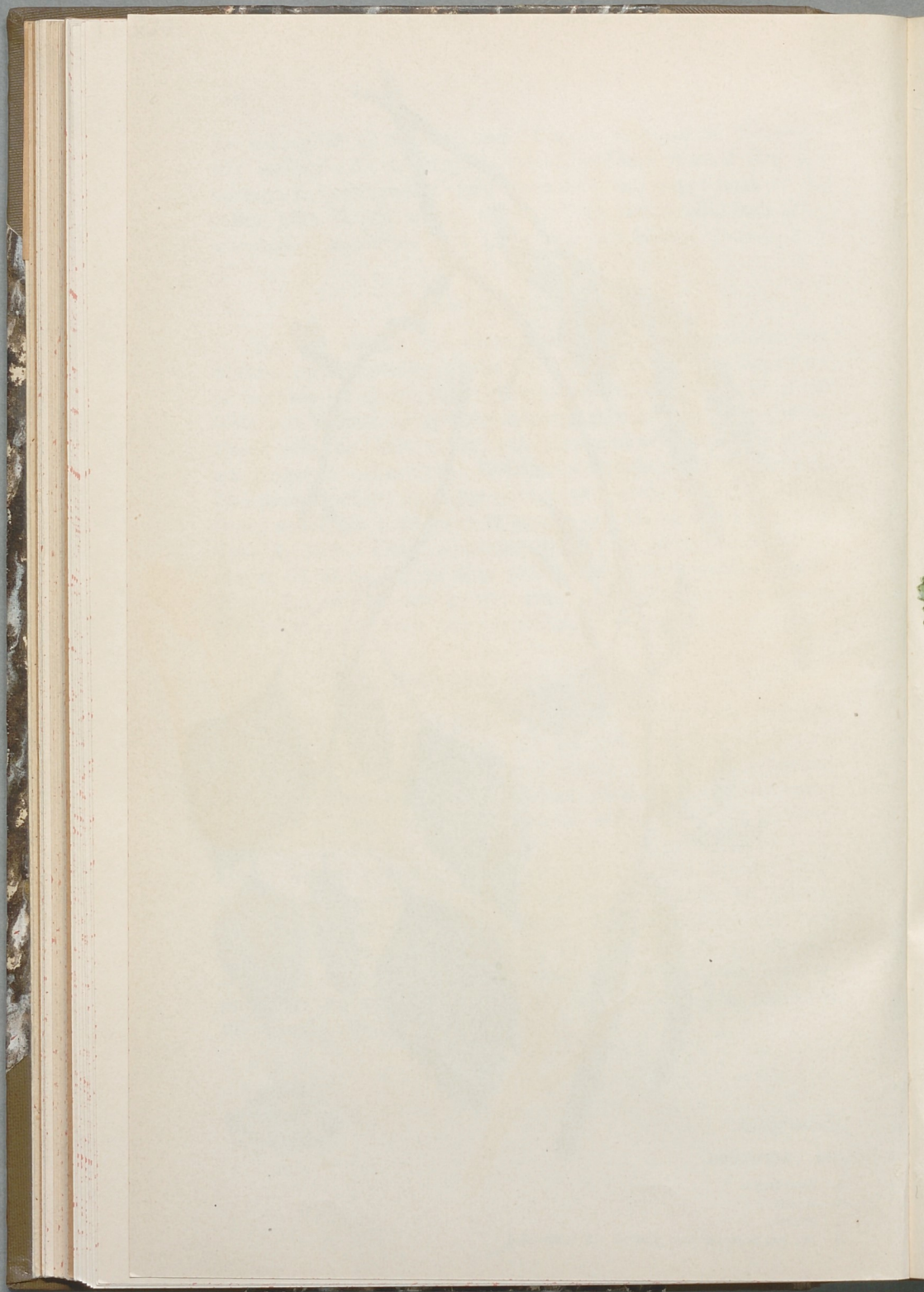
Grön färg med vasstopp.

Garnet färgas först gult med björklöv enligt beskrivningen »gulfärgning med björklöv». Då det torkat, blötes det ånyo i rent vatten, nedlägges därefter i kitteln lagervis med hackad vasstopp, antingen färsk eller torkad, plockad strax efter sedan den gått i blom, emedan färgämnet sedan snart går förlorat. Ungefär 8 à 10 liter vasstopp åtgå till stark grön färg på 1 kg. garn. Vatten påhålls, så att det står väl över, bringas långsamt i kokning och får sedan fortsätta att koka en timme. Garnet hanteras under tiden flitigt. Kitteln avlyftes och lock pålägges; sedan får kitteln stå till följande dag, då garnet upptages och sköljes samt torkas i skuggan. Efter denna beskrivning blir en särdeles vacker och hållbar grön färg, passande till skånska allmogevävnader.



Masurbjörk,
Bétula verrucósa.

- a. Hanhängen.
- b. Honax.
- c. Fruktax.
- d. Tre hanblommor med förblad och stödjebblad.

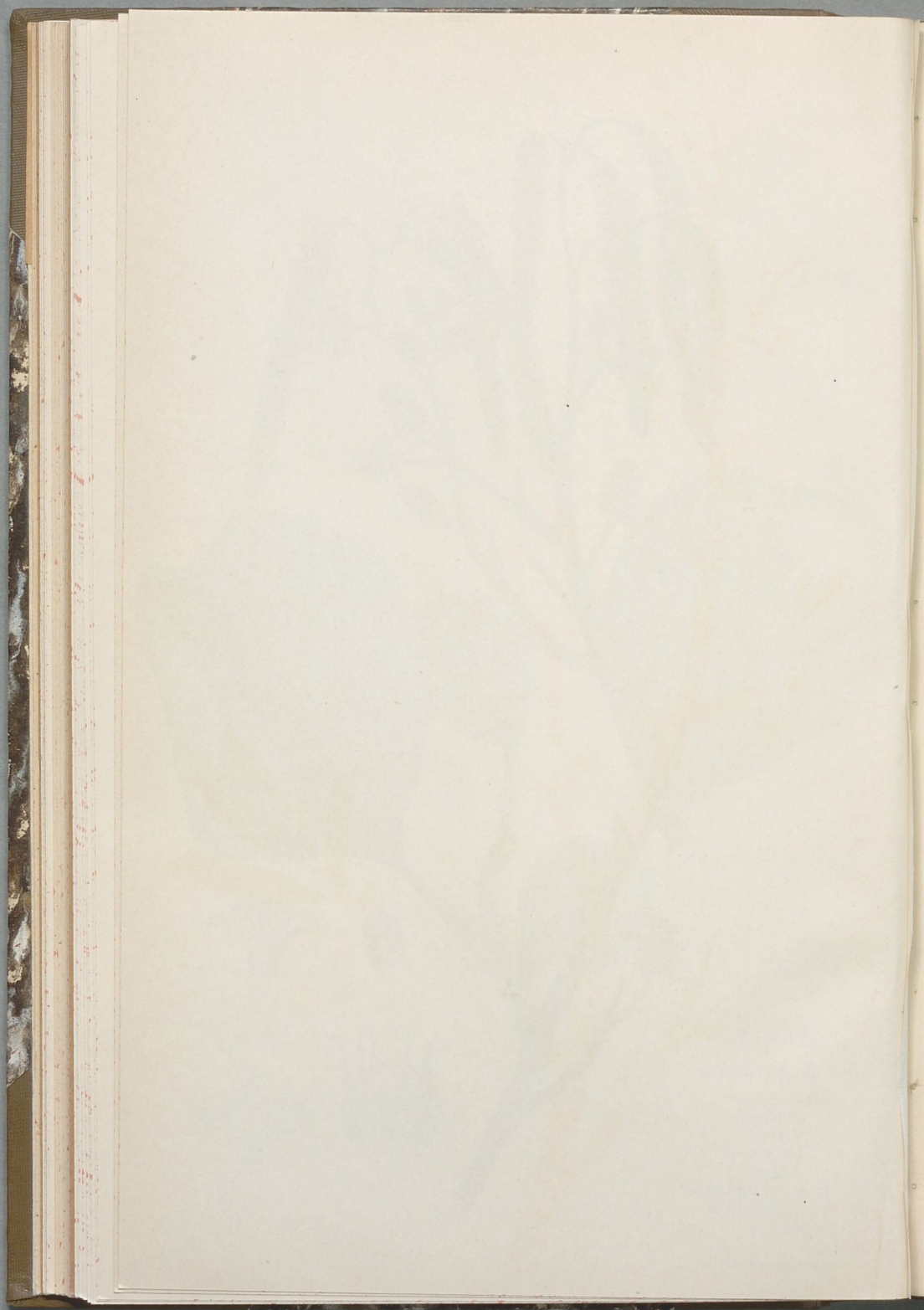




Klibbal,

Alnus glutinosa.

1. Kvist om våren.
- a. Hanhängen.
- b. Honax.
- c. Fjölårskotte.
- d. Knopp.
2. Kvist om sommaren.
3. Två honblommor.
4. Hanblomma.
5. Nöt.
6. Fjäll ur kotten.

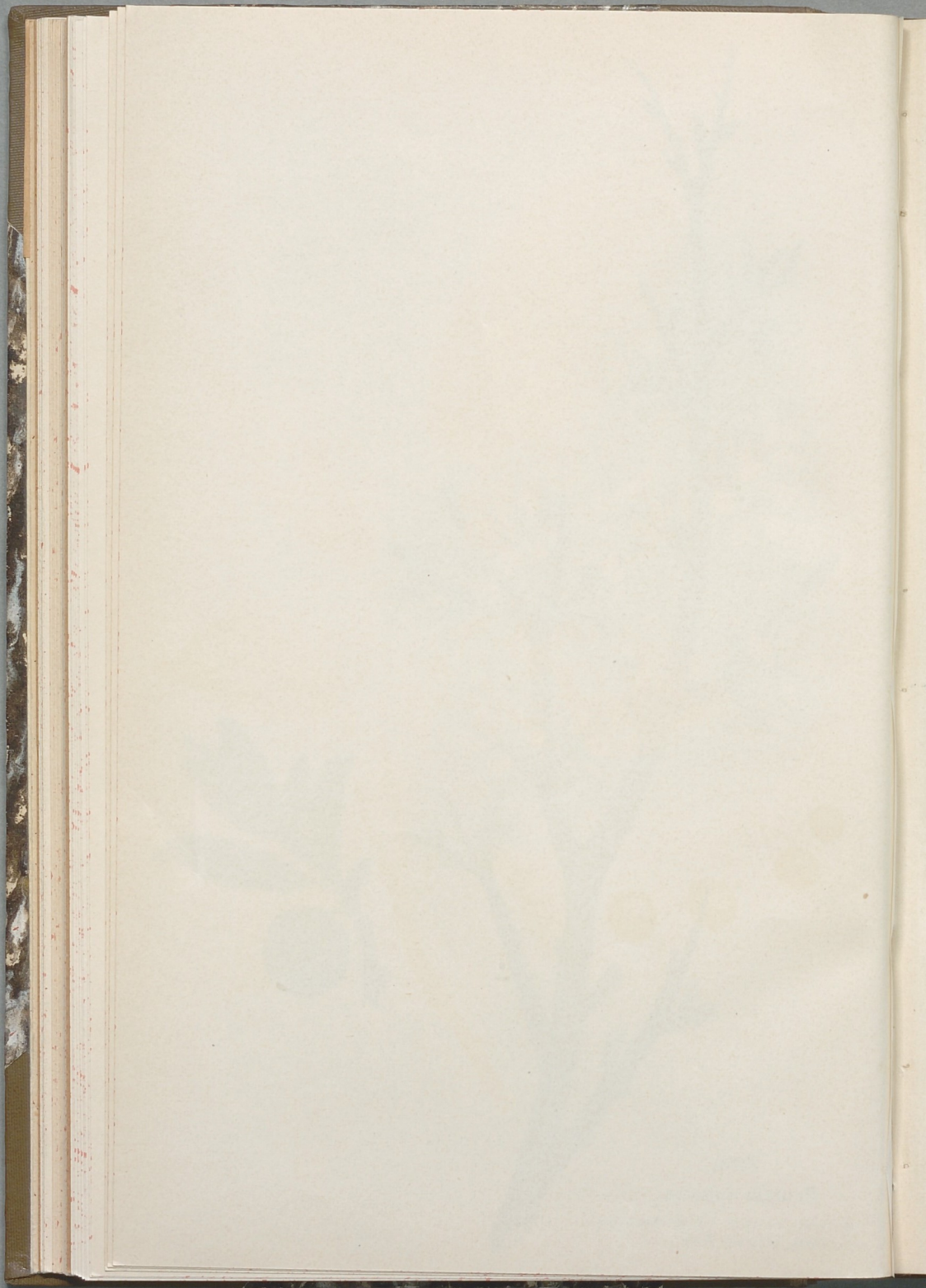




Slän,

Prunus spinósa.

1. Om våren (blomning och lövsprickning).
2. Om hösten (blad och frukt).





Häggen,

Prunus padus.

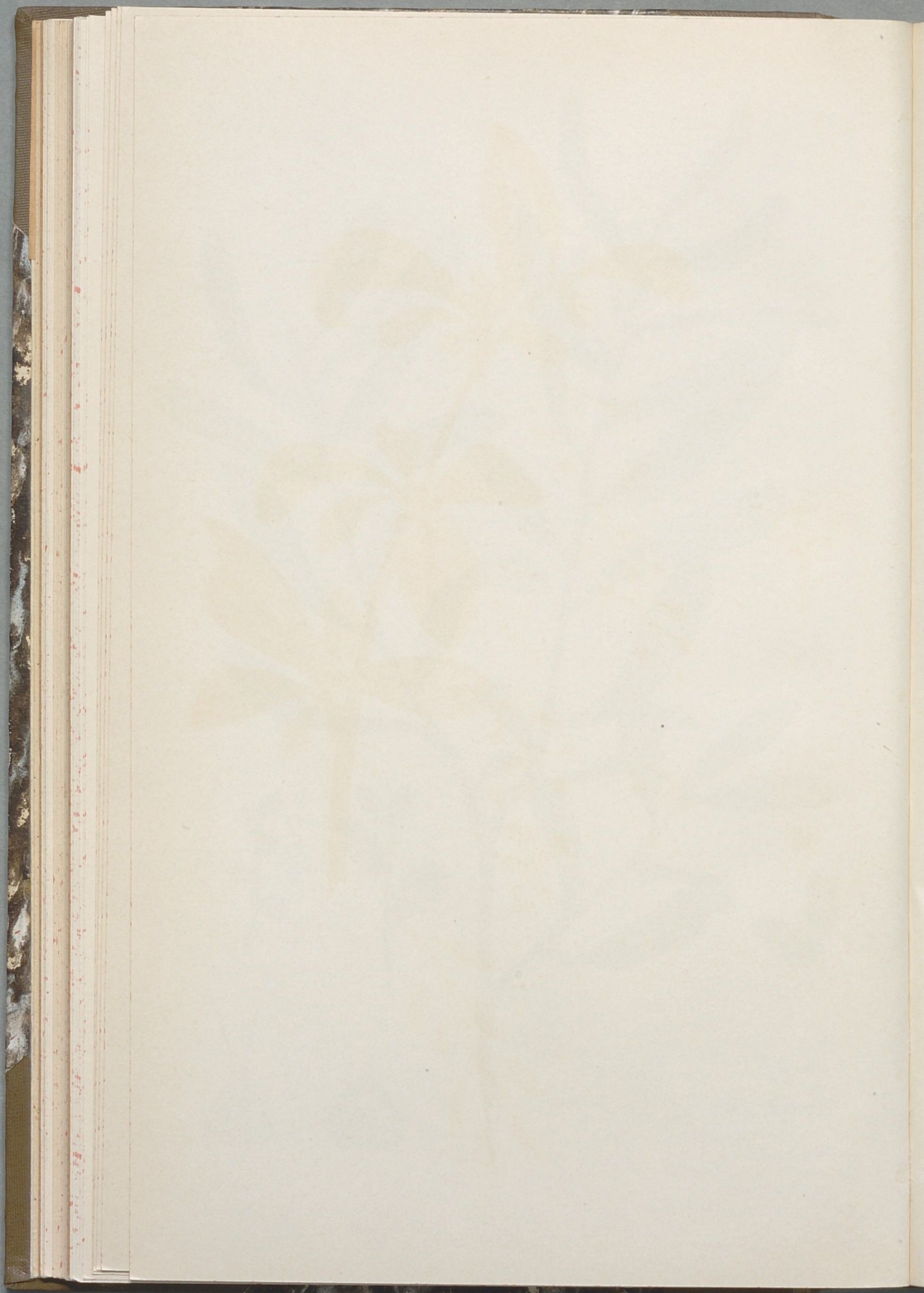
1. Blad och blomklasar.
2. Frukställning.
3. Blomma i längdsnitt, utan kronblad.





Pors,
Myrica gale.

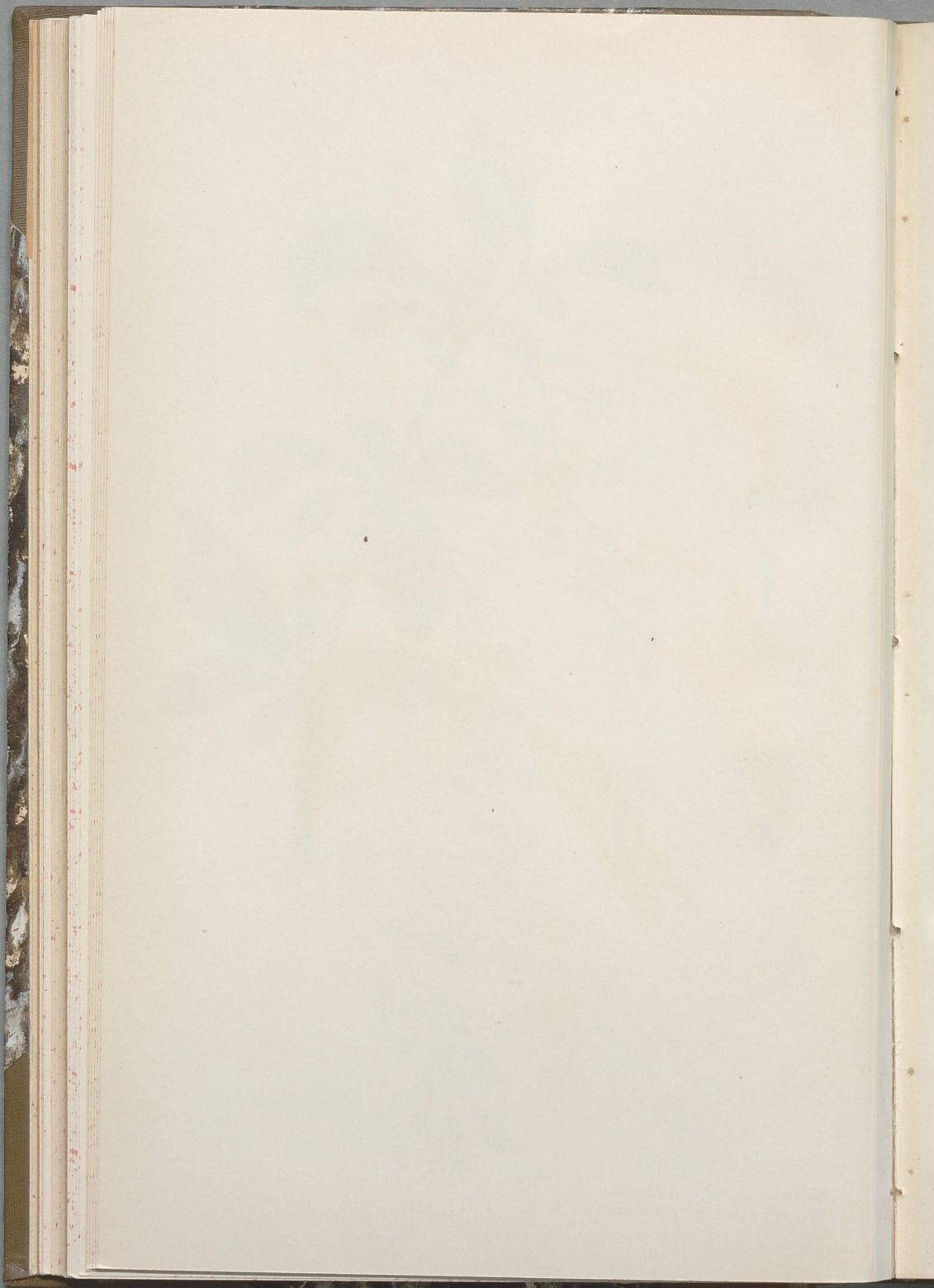
- a. Gren med blomknoppar.
- b. Ax från hanplantan.
- c. Hanblomma med stödjeblad.
- d. Ax från honplantan.
- e. Honblomma med stödjeblad.
- f. Fruktag.
- g. Fruktag.





Surtorn,
Berberis vulgaris.

- a. Blomma med borttagna hylleblad.
- b. Kronblad med honungskörtlarna.
- c. Ståndare.
- d. Fruktställning.

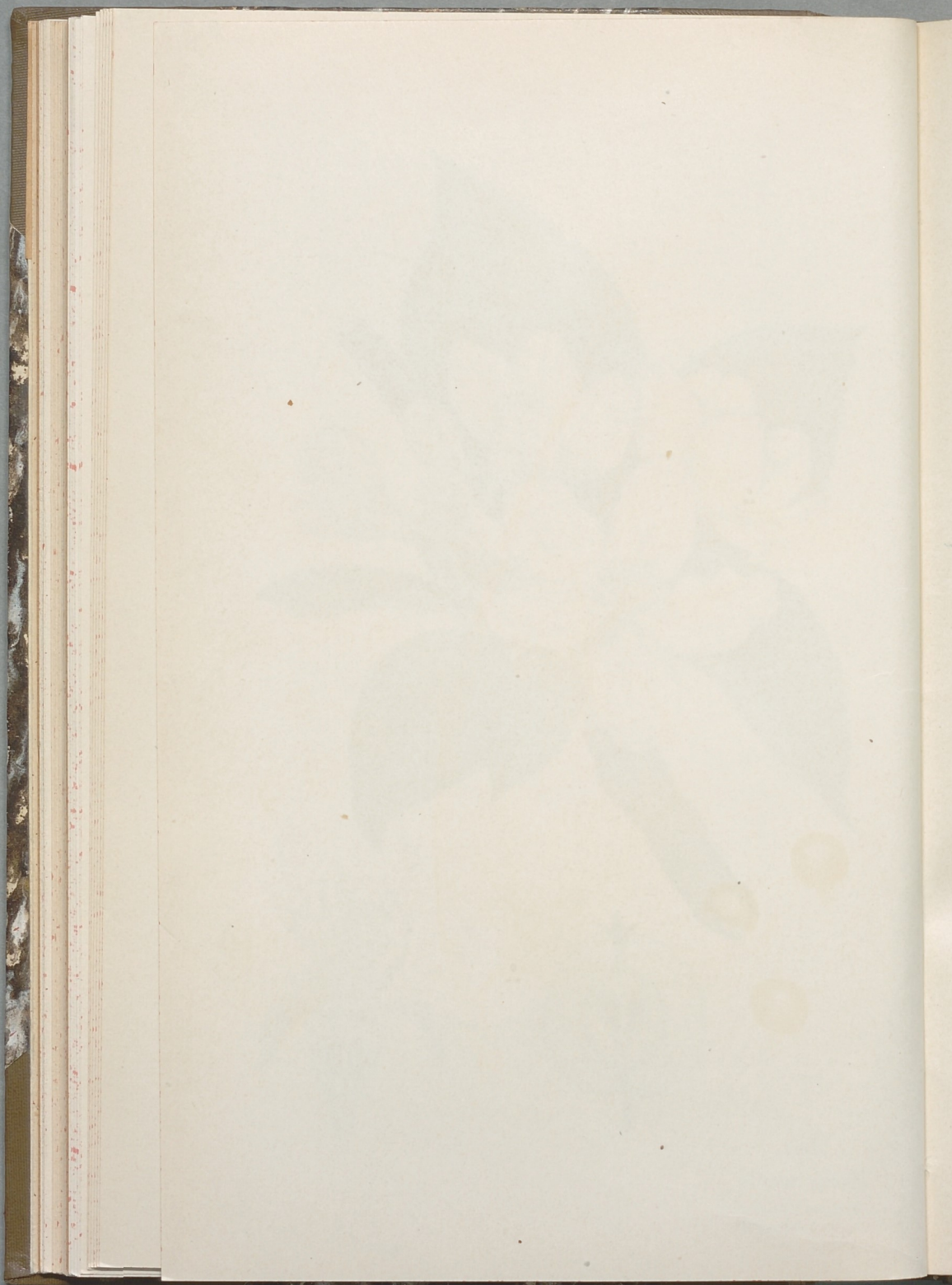




Apel,

Pyrus malus.

- a. Blomma i längdsnitt.
 b. Äpple i längdsnitt.





Svarta vinbär,
Ribes nigrum.

- a. Gren i blomning.
 b. Frukställning.
 c. Blomma, förstorad.





2. Åkerviol,
Viola arvensis.

1. Stymorsviol,
Viola tricolor.

2 b. Blommans sporre och pollenmagasin.
3. Moget fröhus, öppnat.

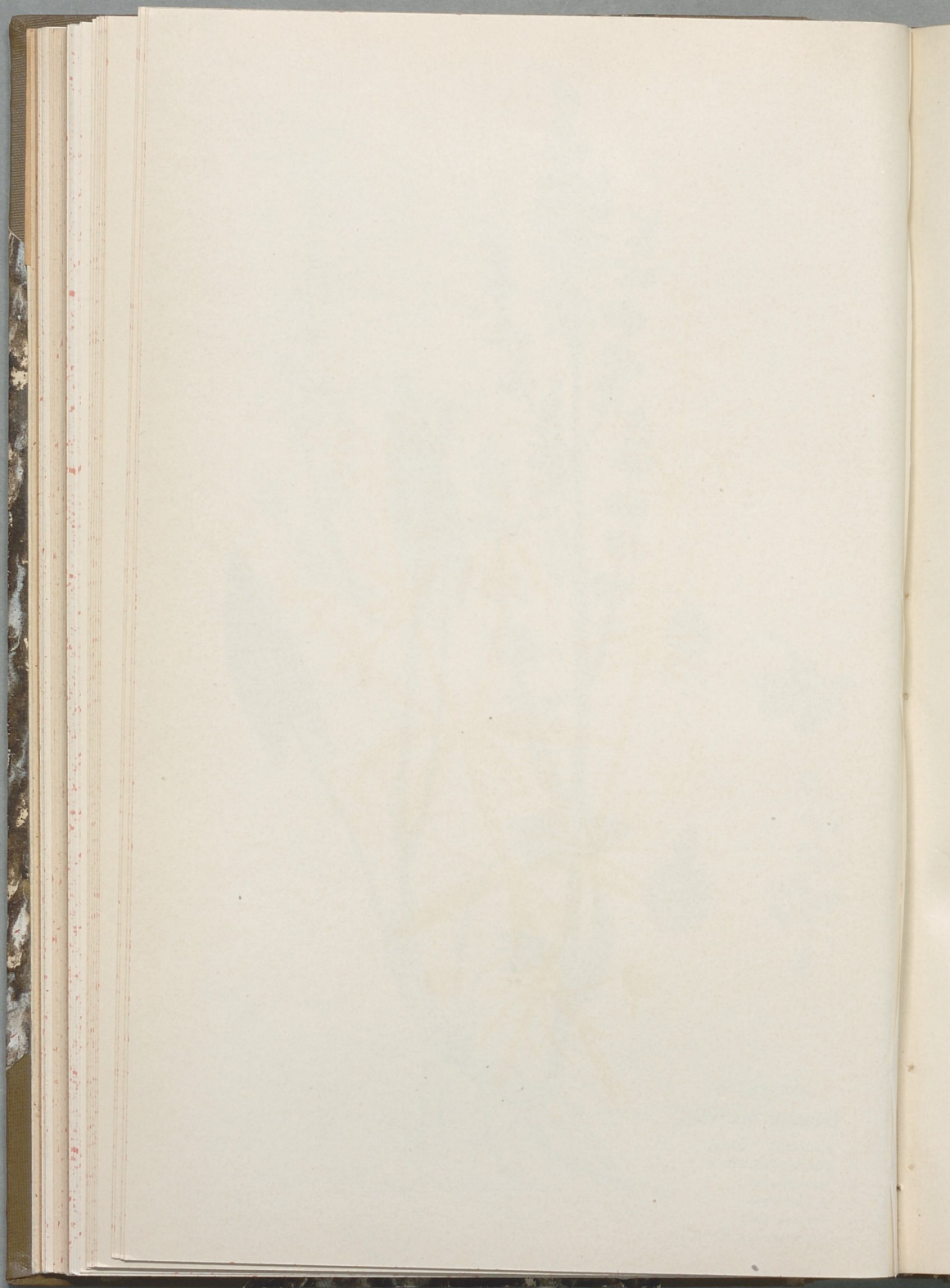
1 b. Blommans sporre och pollenmagasin.





Ängssyra,
Rumex acetosa.

- a. Hanplanta i blom.
- b. Honblomställning
- c. Hanblomma.
- d. Honblomma.
- e. Frukställning.
- f. Blomkalk i fruktstadiet.





1. *Gulmåra,*
Galium verum.

- a. Blomma.
- b. Frukt.

2. *Vitmåra,*
Galium boreale.

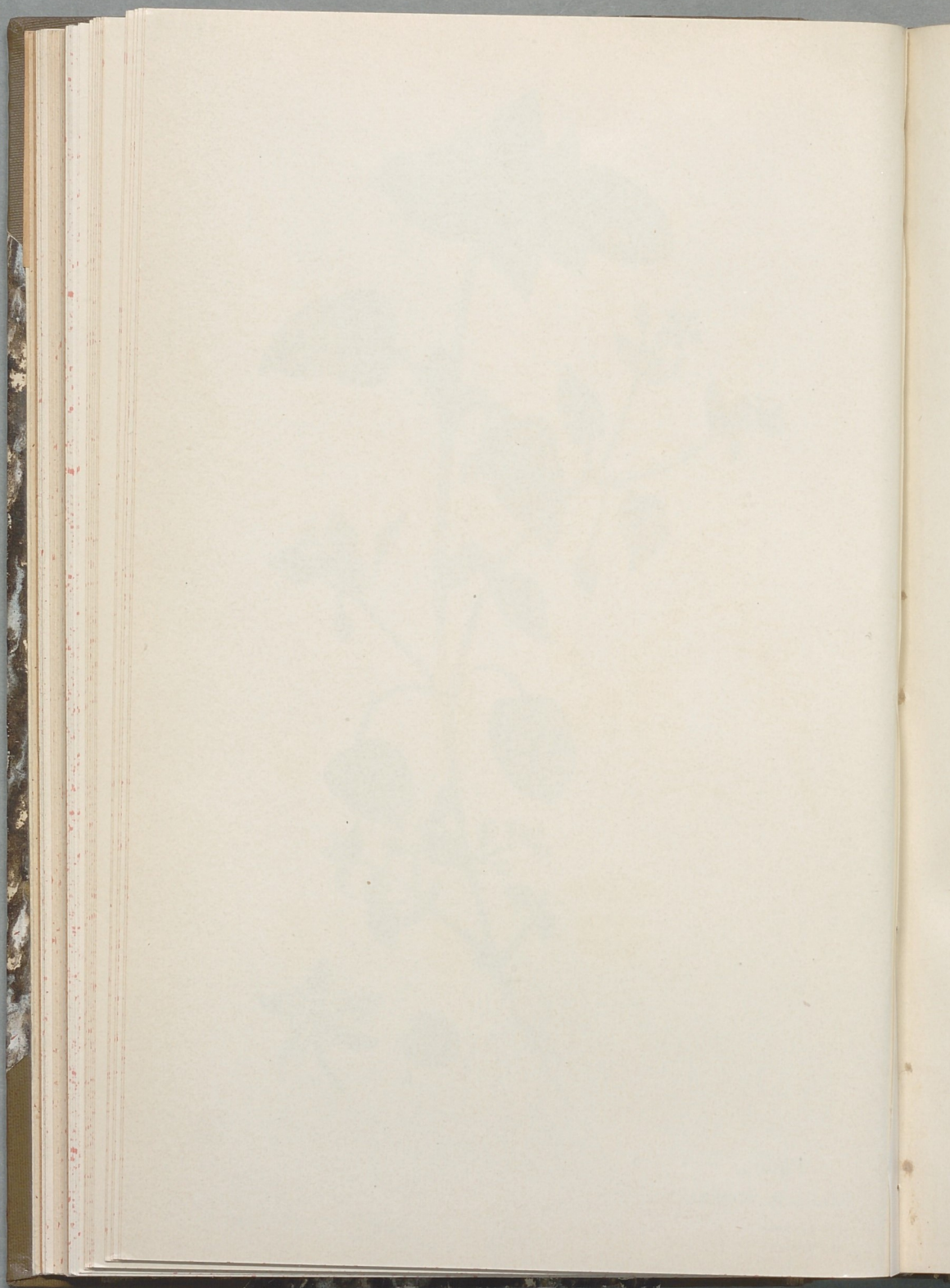
- c. Blomma.
- d. Frukt.





Vätaro,
Stellaria média.

- a. Blomma.
b. Frö.





Krabebär,
Empetrum nigrum.

- a. Gren i blomning.
 b. Gren med bär.
 c. Blad, förstorat.
 d. Pistill.
 e, f, g. Han-, hon- och tvåkönad blomma.





Daggskål,

Alchemilla vulgaris.

a och b. Blomma från olika sidor.



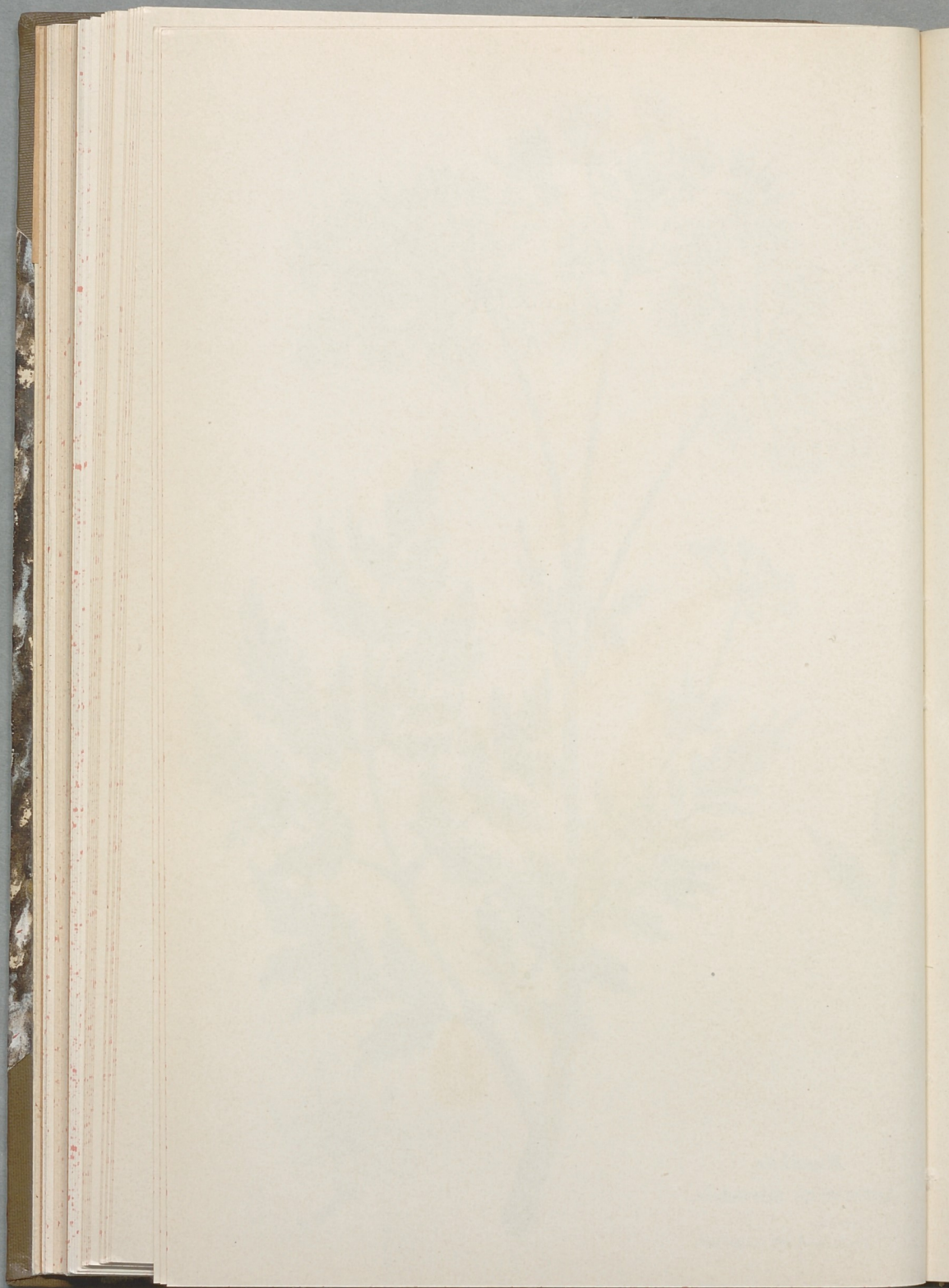


Hundkäx,

Anthriscus silvestris.

a. Blomma.

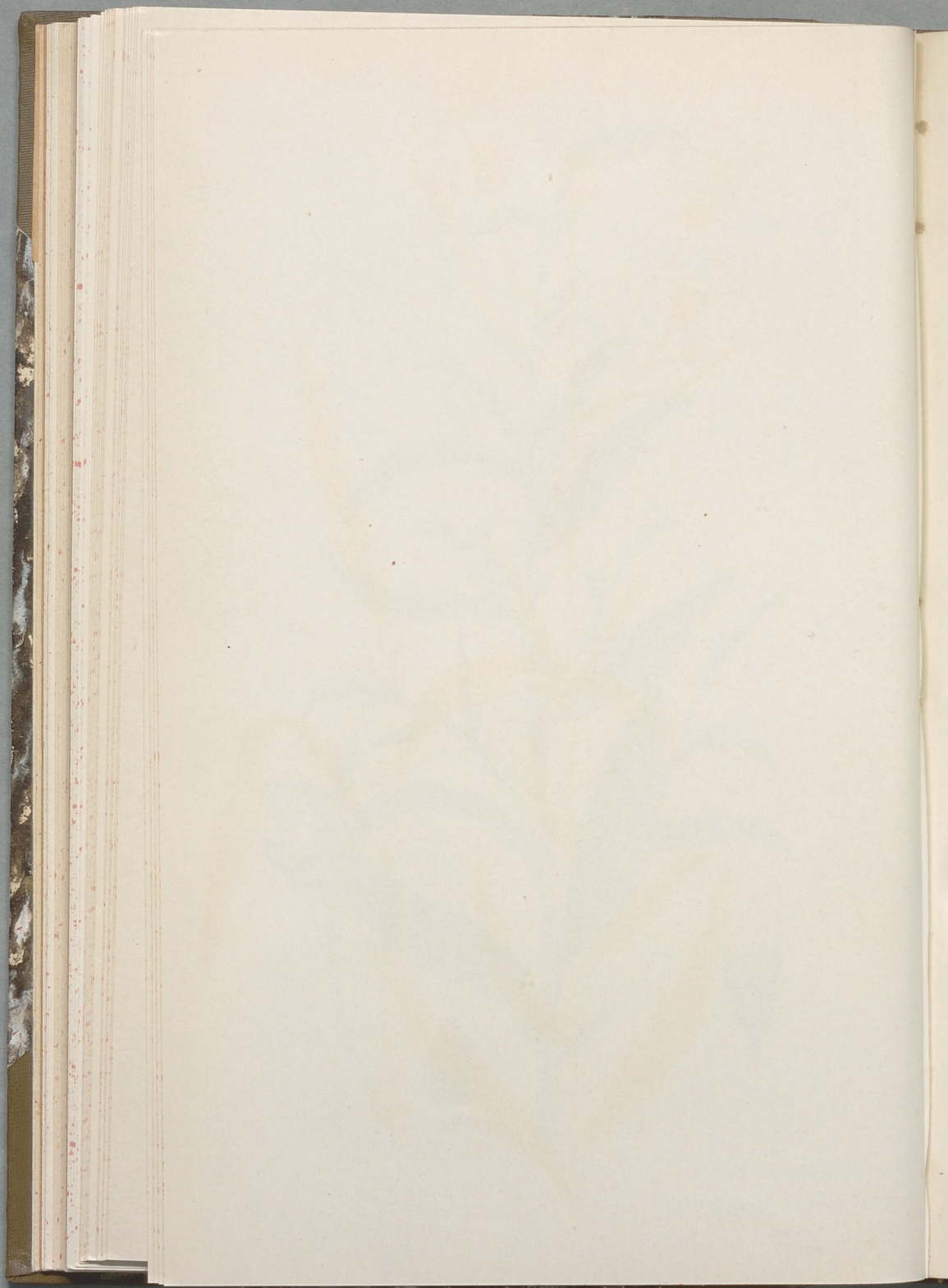
b. Frukt med ett svepeblad.





Brännande pilört,
Polygonum hydropiper.

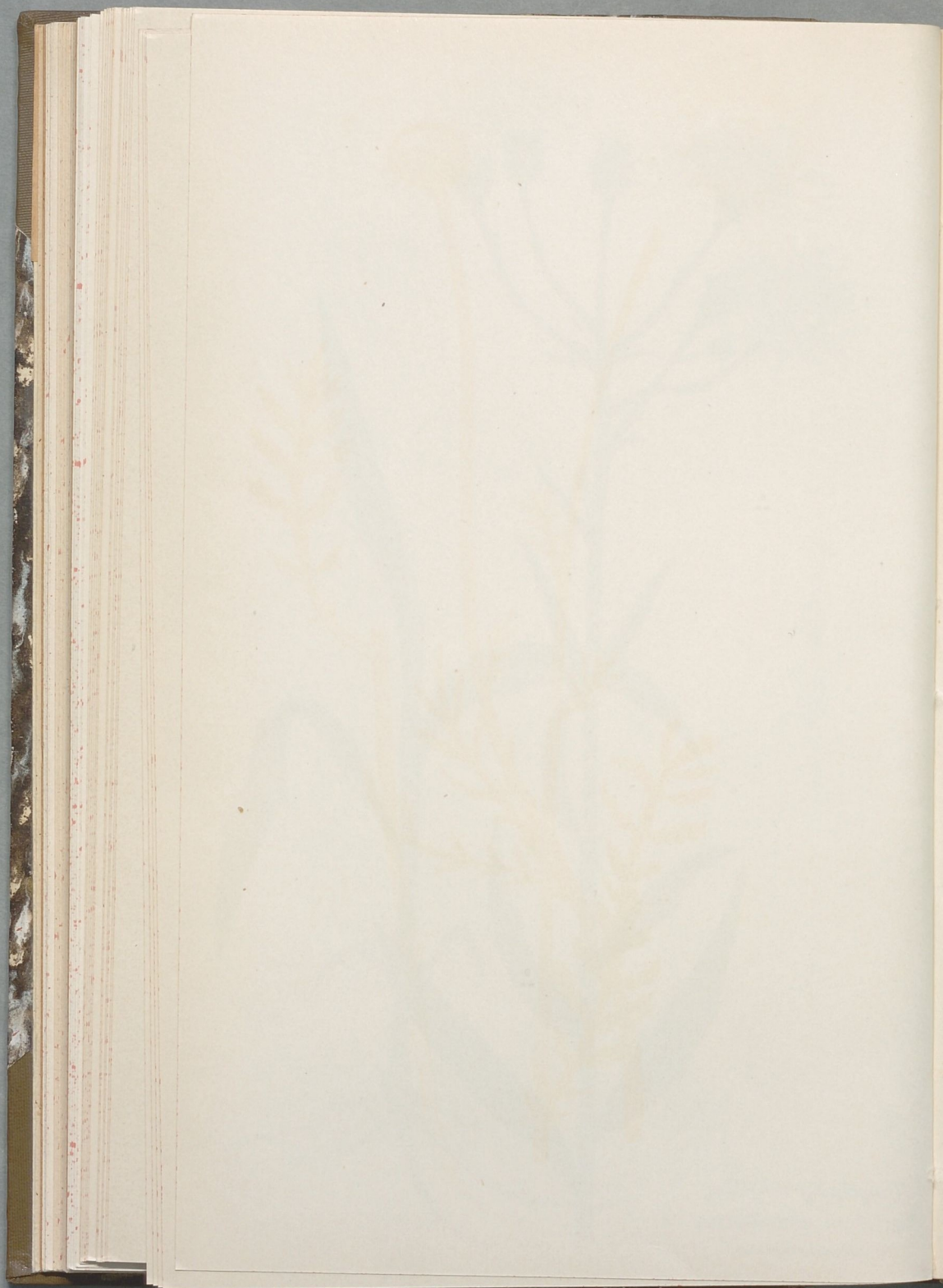
- a. Blomma.
- b. Röt.





Mångbladig hökfibla,
Hieracium umbellatum.

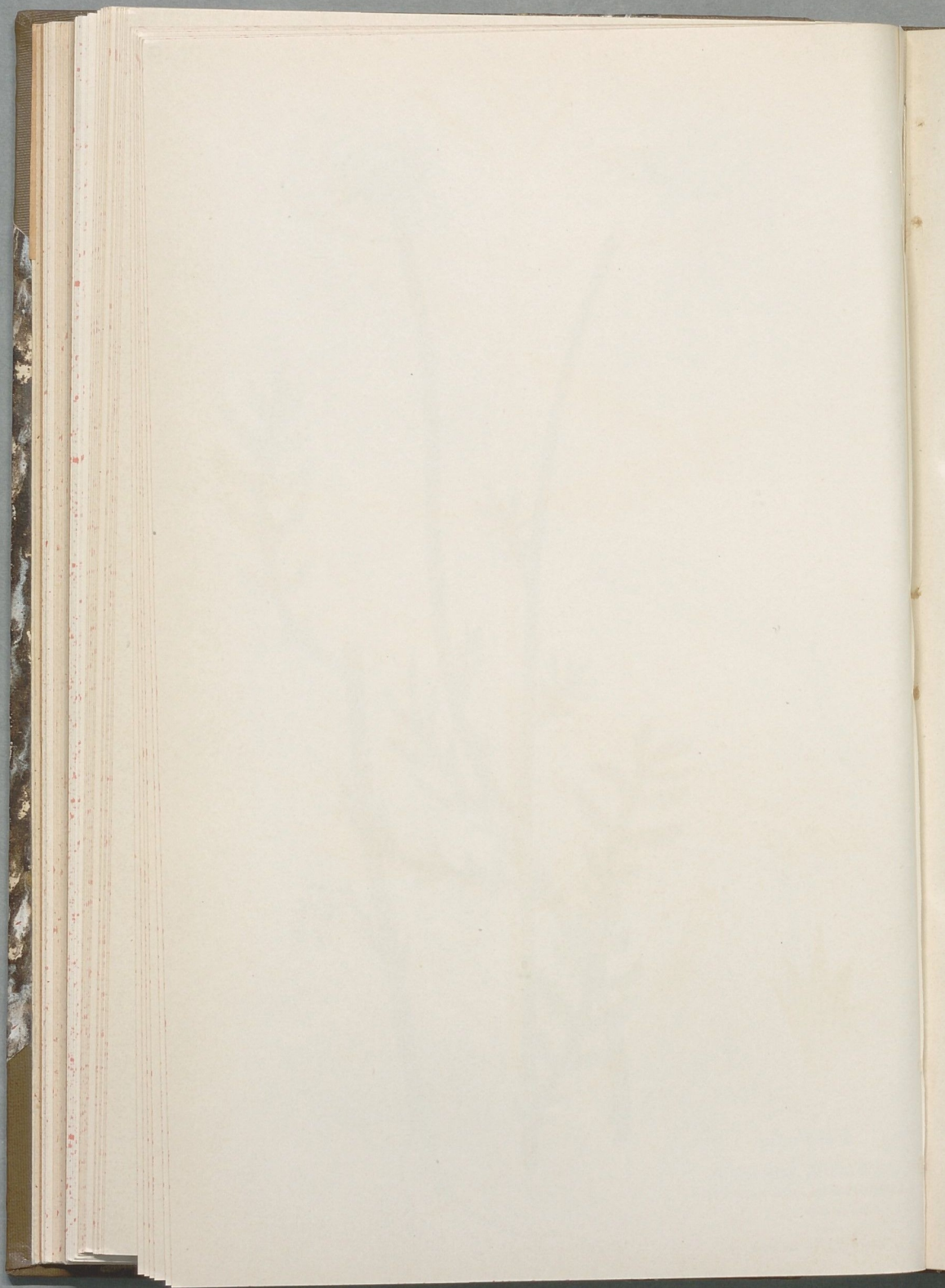
a. Blomma, förstorad.





Färgkulla,
Anthemis tinctoria.

- a. Blomkorgen, sedd underifrån.
- b. Kantblomma.
- c. Mittblomma.
- d. Fjäll från blomfästet.

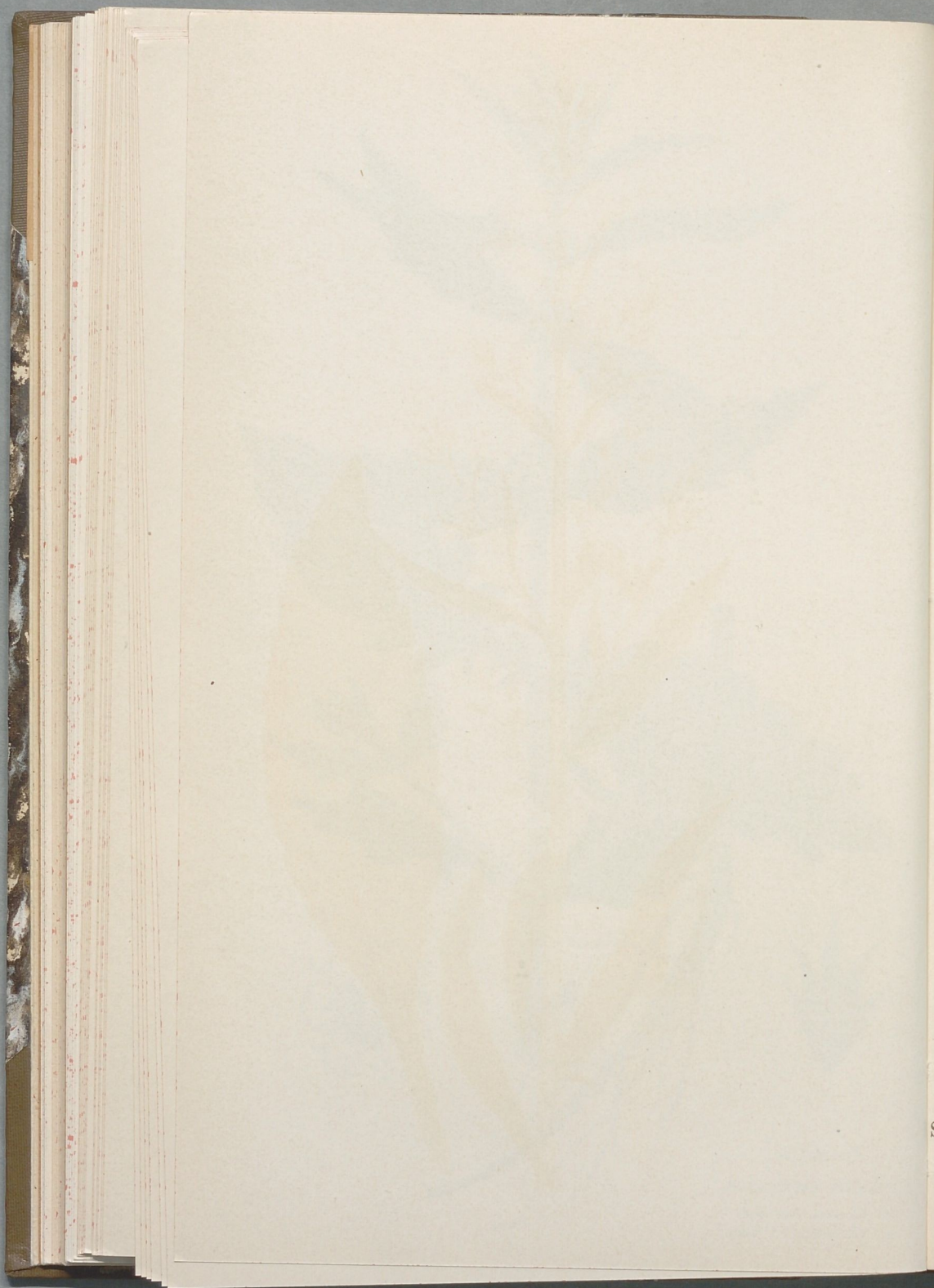




Strandklo,

Lycopus europæus.

- a. Blomma, förstorad.
- b. Blomfoder och frukt.





Gullris,
Solidago virgaurea.

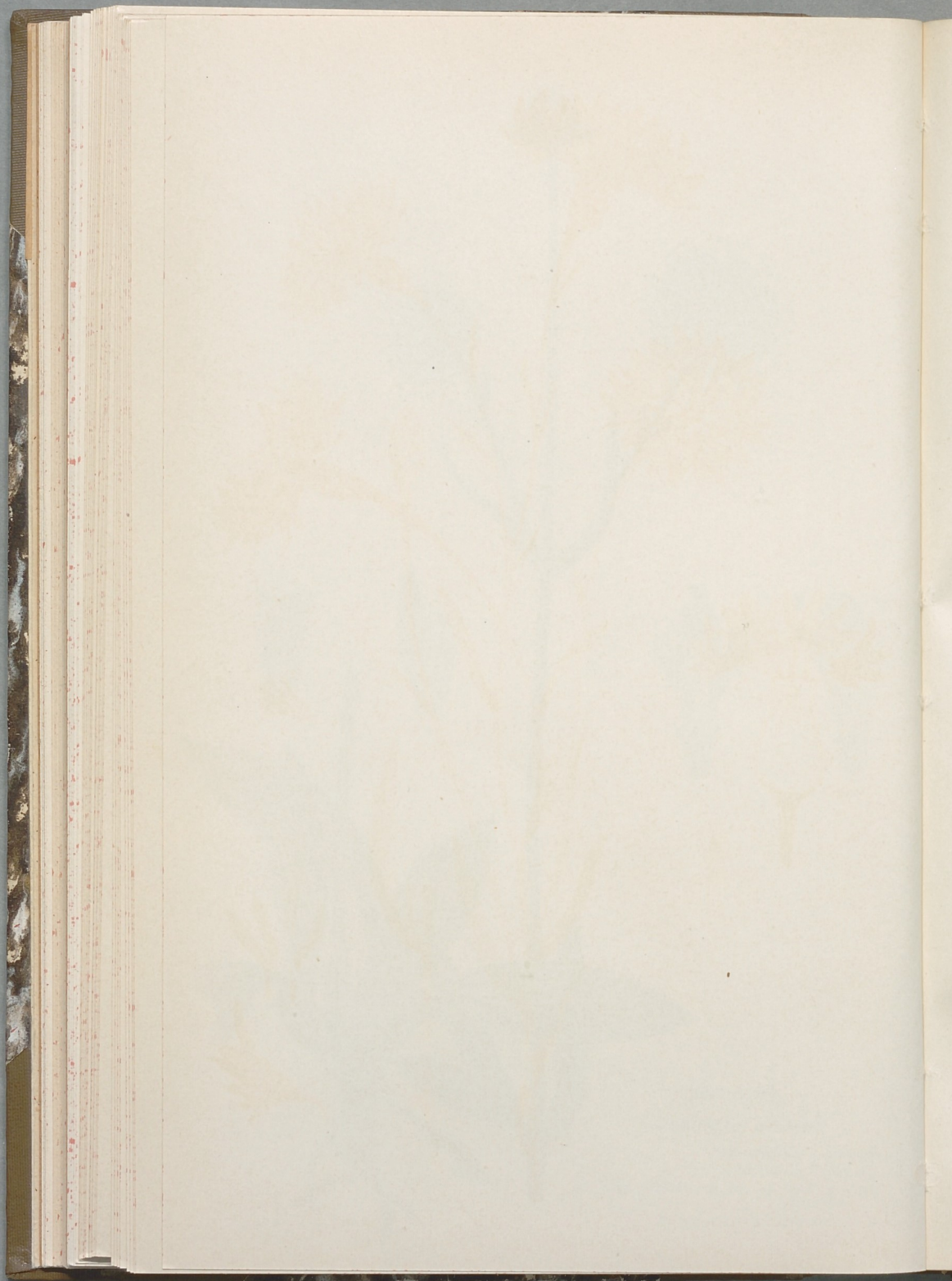
- a. Växtens övre del.
- b. Rosettblad.
- c. Rotstock.
- d. Kantblomma.
- e. Mittblomma.





Ängsvädd,
Succisa pratensis.

- a. Blomma i ståndarstadiet.
- b. Blomma i pistillstadiet.
- c. Frukten med de två blomfodren samt ett stödjeblad.
- d. Frukten synlig inom ytterfodret.

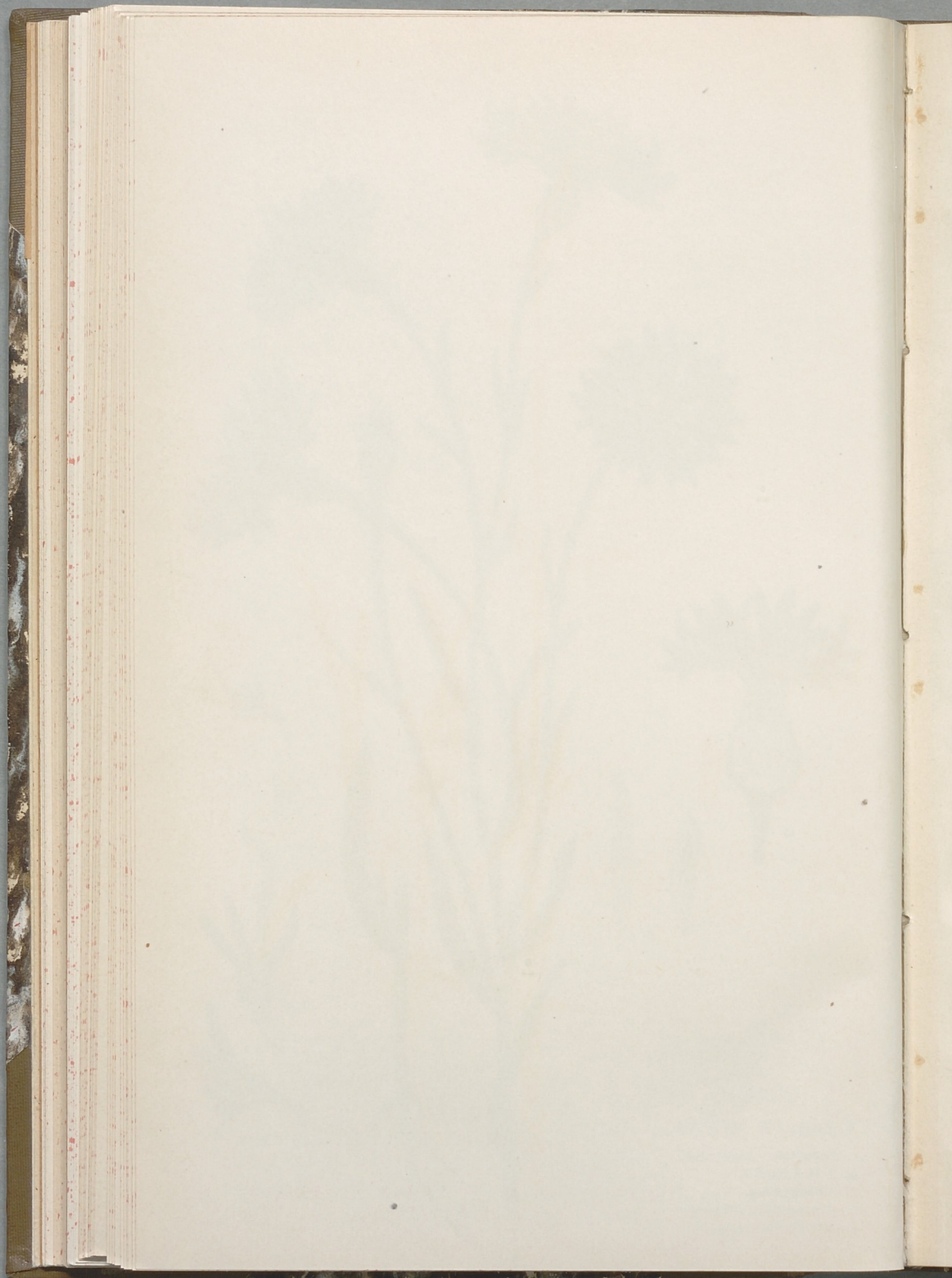




Blåklint,

Centaurea cyanus.

- a. Blomkorg i längdsnitt.
- b. Två holkfjäll.
- c. Mittblomma.
- d. Densamma i längdsnitt.
- e. Könlös kantblomma.





Tjärblomster,
Viscaria viscosa.

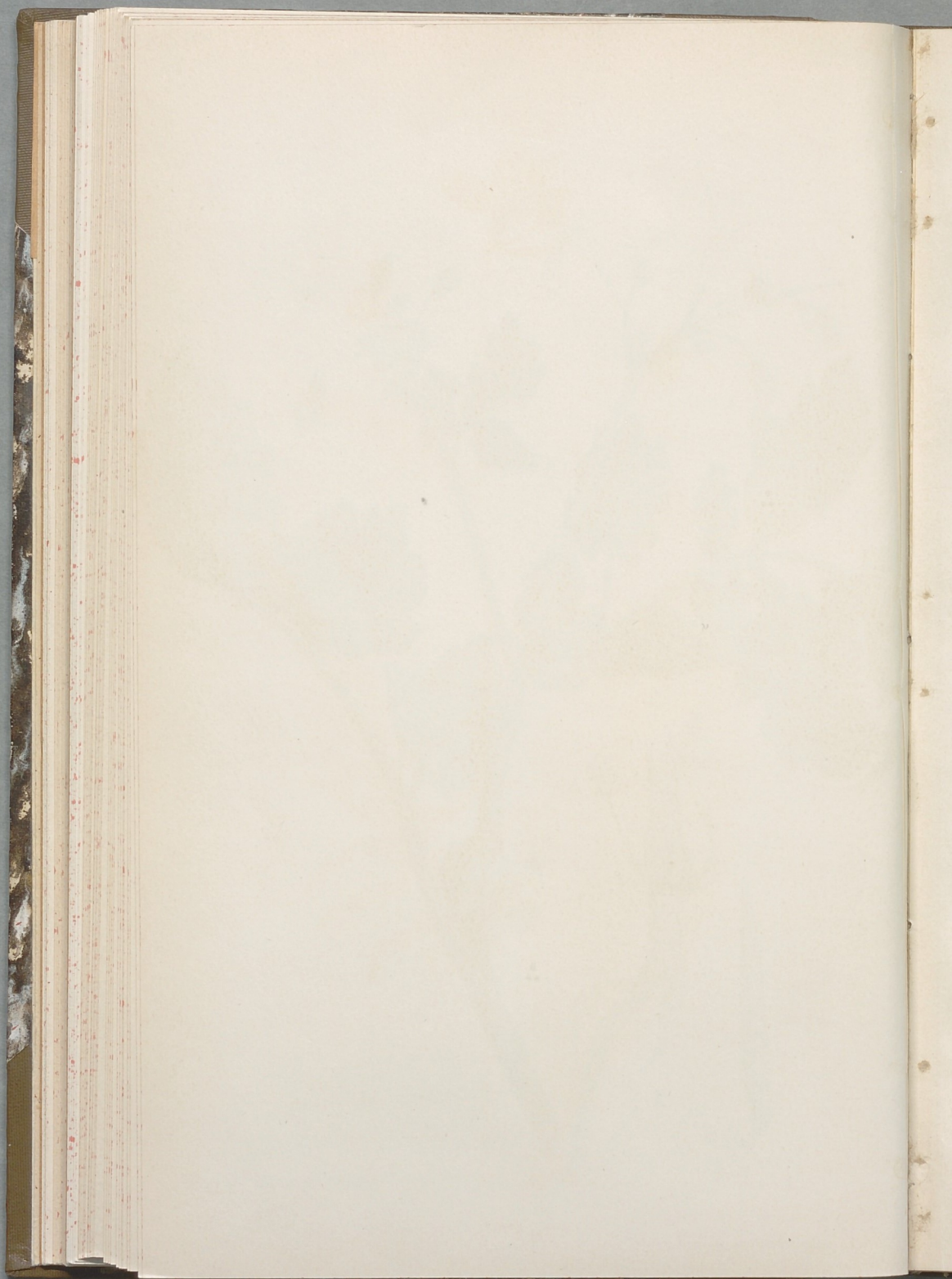
- a. Ett kronblad, en ståndare och pistillen.
- b. Fröhuset.





Skelört,
Chelidonium majus.

b. Roten.
c. Frukten.





Ängsskära,
Serratula tinctoria.

a. Blommans öfre del.





Väddklint,
Centaurea scabiōsa.

- a. Kantblomma.
- b. Mittblomma.
- c. Frukt.
- d. Holkfjäl.





Ranfana,
Tanacétum vulgäre.

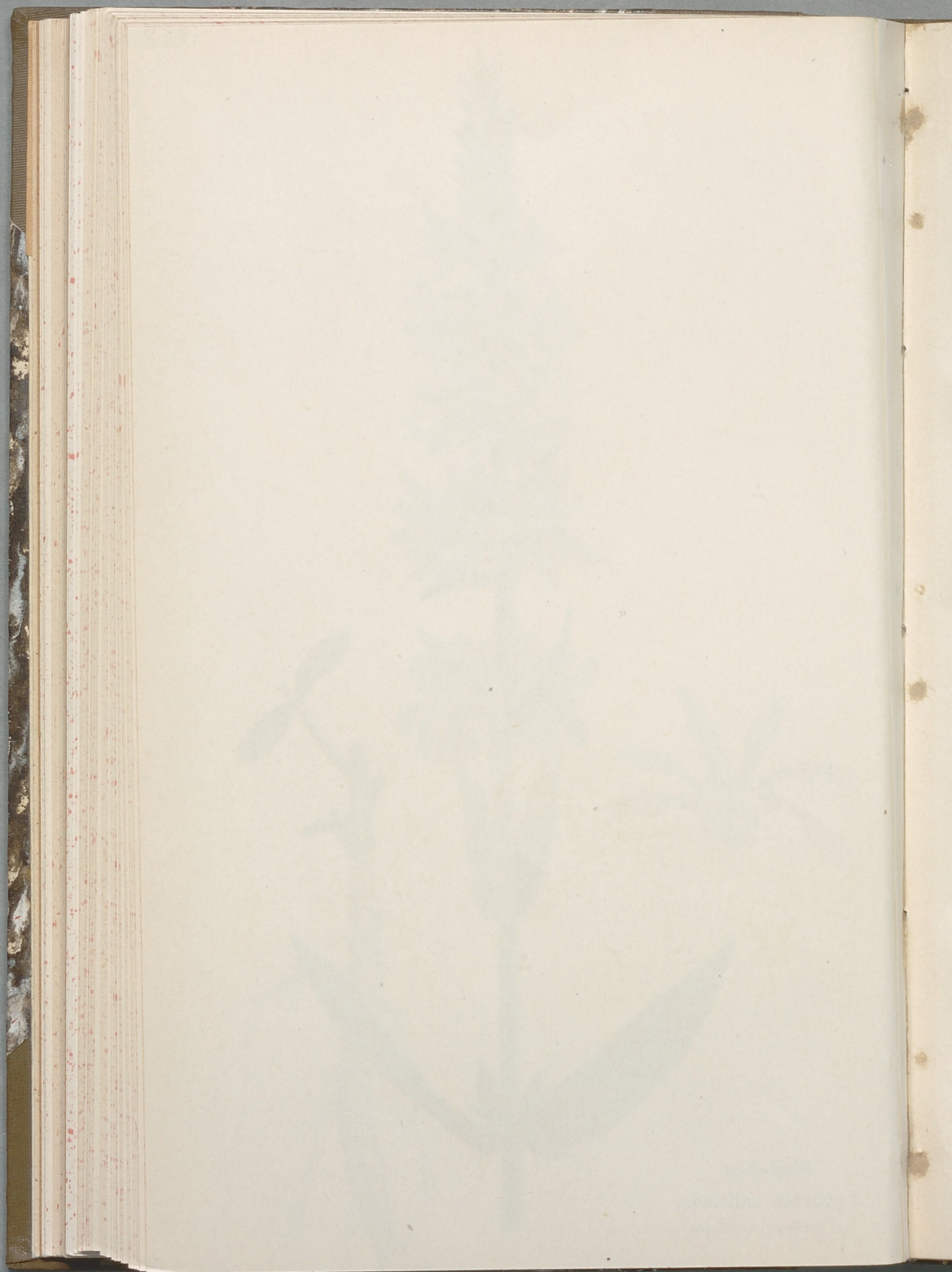
- a. Mittblomma.
- b. Kantblomma.





Fackelros,
Lythrum salicaria.

a. Blomma, uppskuren.





Ljung,
Calluna vulgaris.

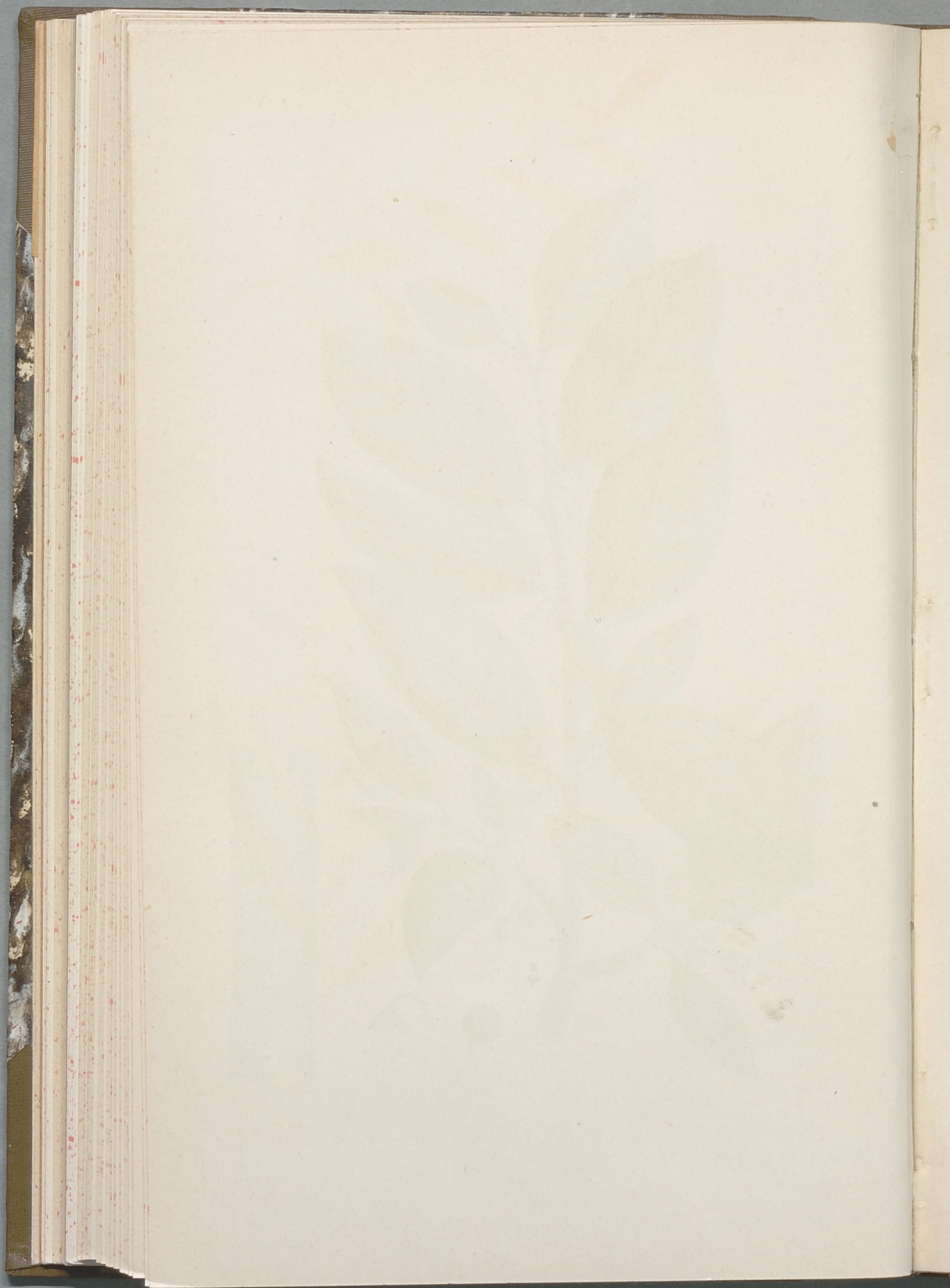
- a. Blomma, förstorad.
 b. D:o, mera öppnad.
 c. En ståndare, starkare förstorad.





Brakved,
Rhamnus frángula.

- a. Moget bär.
- b. Blomma, förstorad.
- c. Bark av ung stam.





1. *Mjölön,*

Arctostáphylos uva ursi.

Blommande gren jämte frukter.

2. *Mattlummer,*

Lycopódium clavátum.

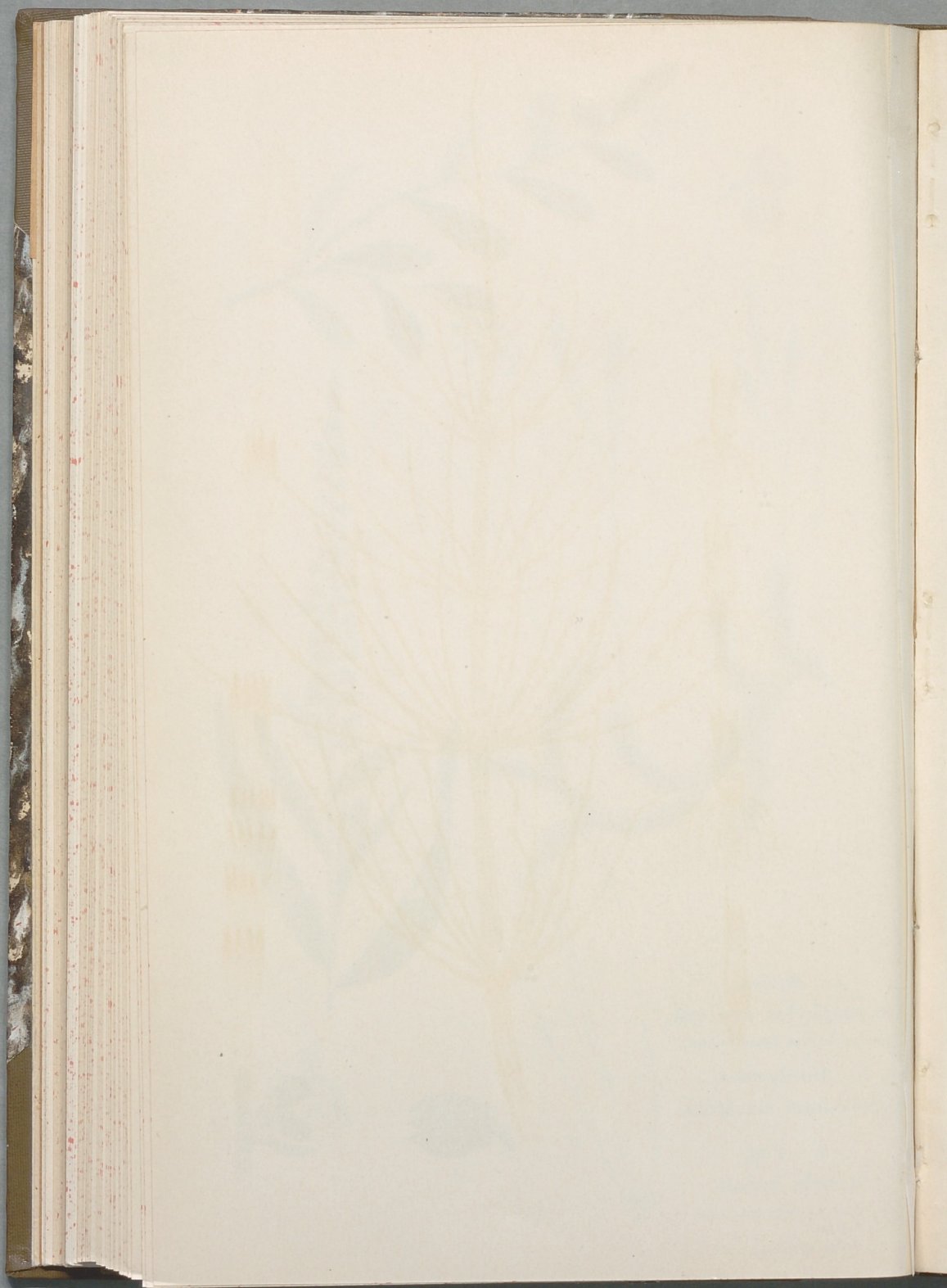
3. *Väu,*

Réseña lutéola.

a. Blomma, sedd från sidan.

b. Fröhus.

c. Nedre stjälkblad.





1. Skogsfräken,
Equisetum silvaticum,
 ung planta om våren.

2. Åkerfräken,
Equisetum arvense.
 a. Vårstjälk.
 b. Sommarstjälk.



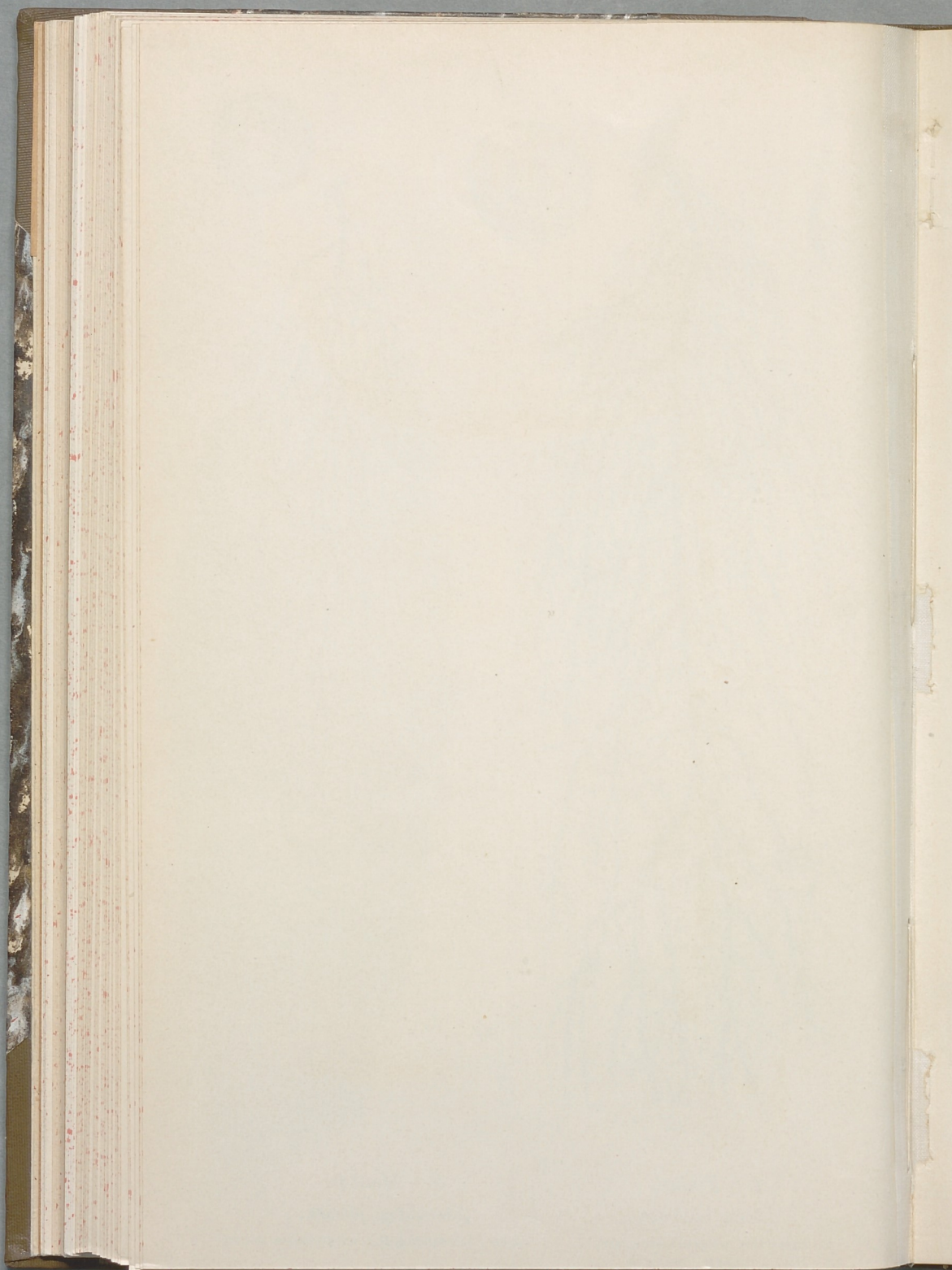


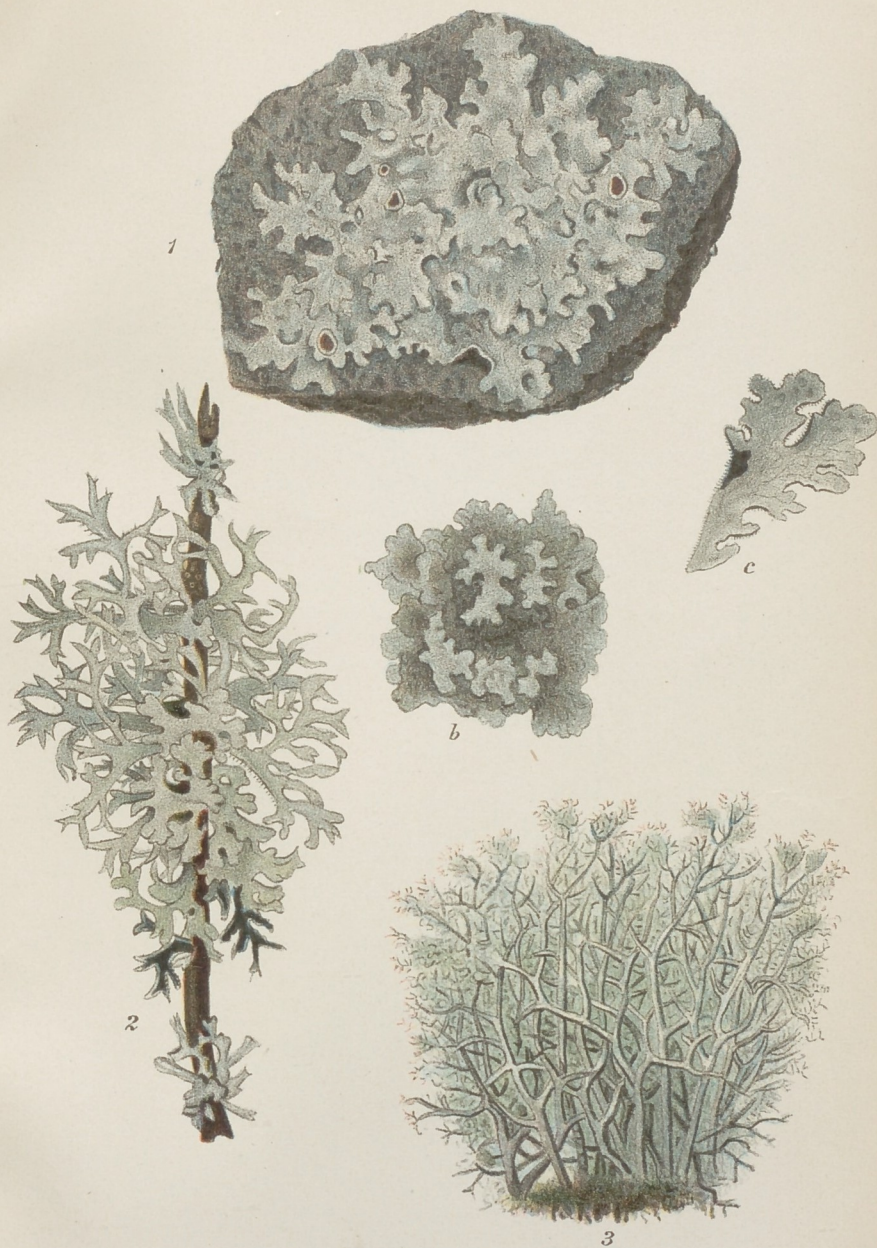
1. Tovelav,
Úsnea barbáta.

2. Manlav,
Alectória jubáta.

a. Gren, vars mörgecyllinder synes.
b. Gren i tvärsnitt, förstorad.

c. Gren i tvärsnitt; tydlig mörgecyllinder saknas.





1. Allmän stenlav,
Parmelia saxatilis.

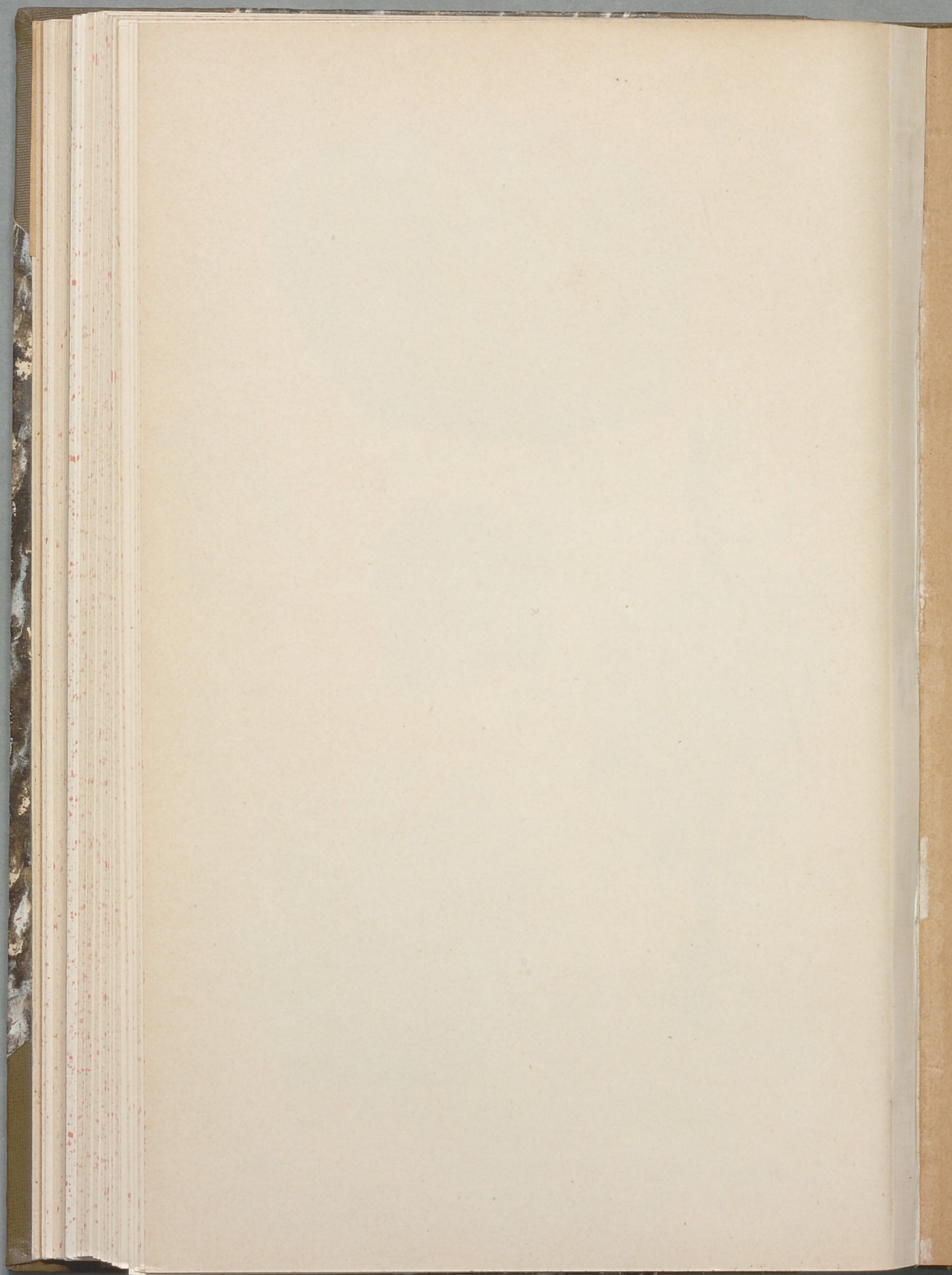
a. På granit (naturl. storl.).
b och c. Flikar av dess bål.

2. Tallskogslav,
Parmelia furfuracea,

växande på torr talkvist.

3. Renlav,
Cladonia rangiferina,

växande på berg och jord.



Af serien

NYTTIGA VÄXTER

har förut utkommit:

I.

APOTEKSVÄXTER.

27 planschur med text.

Pris 1 krona.

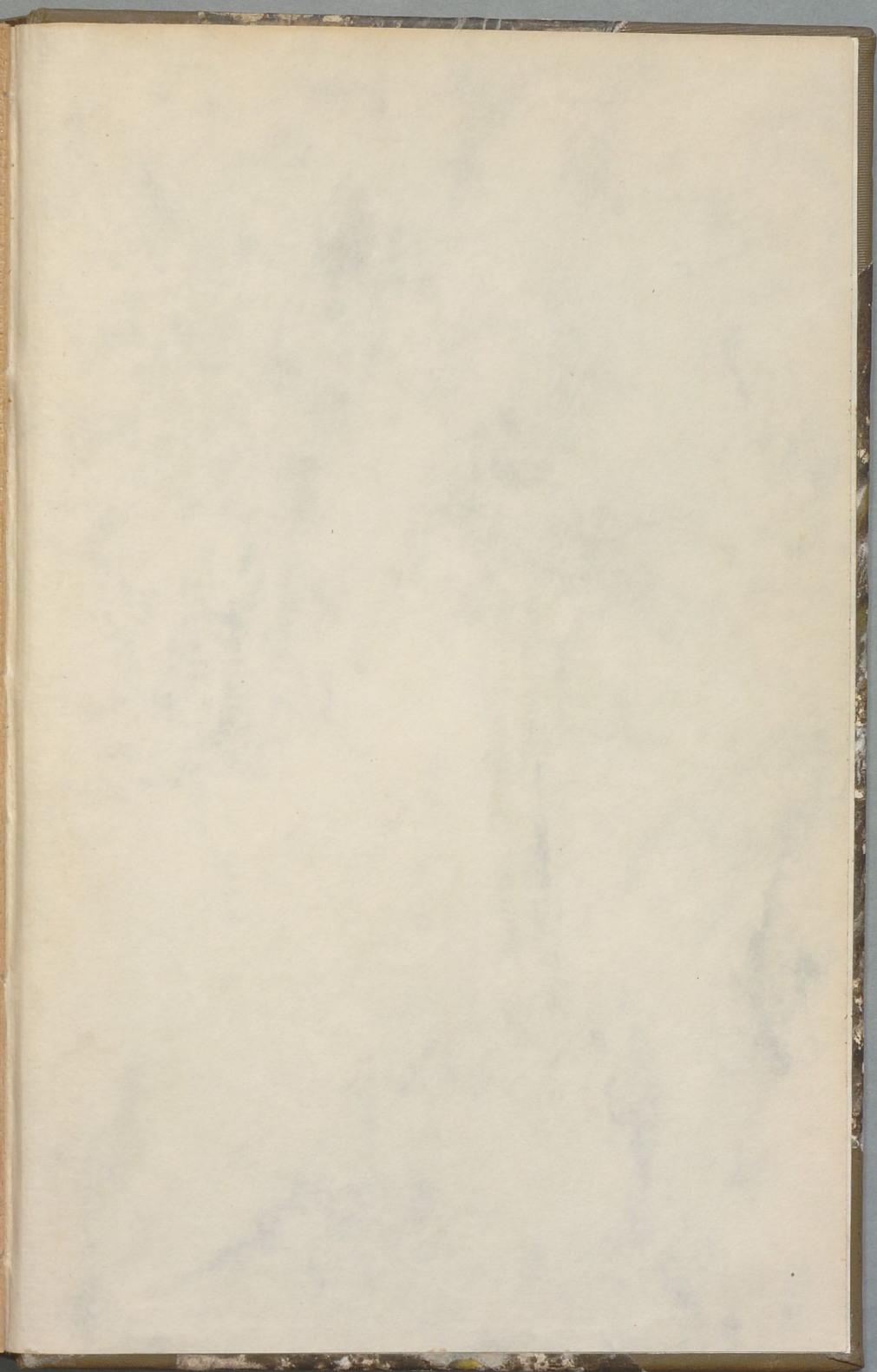
Framdeles utkommer:

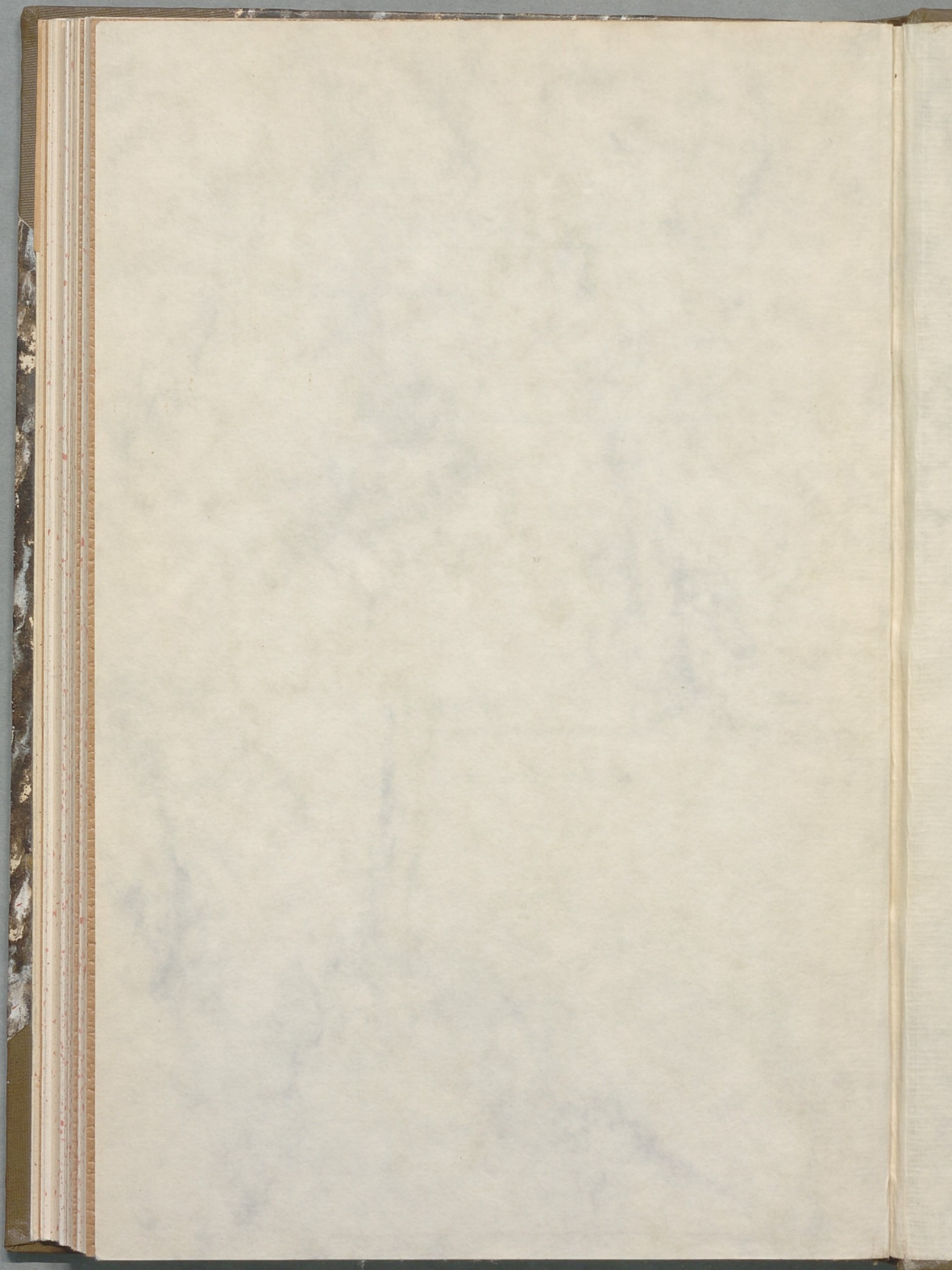
III.

FRÖVÄXTER

OCH ANDRA ALLMÄNNYTTIGA ÖRTER.

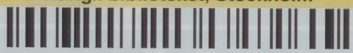
19 planschur med text.







Kungl. biblioteket, Stockholm



50001

000 787 541

www.books2ebooks.eu