

Sällskapet Nya Idun 1885-1913 : Historik och medlemsförteckning

Stockholm : Centraltr.
1914

EOD – Miljoner böcker bara en knapptryckning bort. I mer än 10 europeiska länder!



Tack för att du väljer EOD!

Europeiska bibliotek har miljontals böcker från 1400-till 1900-talet i sina samlingar. Alla dessa böcker går nu att få som e-böcker – de är bara ett musklick bort. Sök i katalogen från något av biblioteken i eBooks on Demand- nätverket (EOD) och beställ boken som e-bok – tillgängligt från hela världen, 24 timmar per dag och 7 dagar i veckan. Boken digitaliseras och blir tillgänglig för dig som e-bok.

EOD bokens fördelar!

- Få samma utseende och känsla som med originalet!
- Använd ditt standardprogram för att läsa boken på skärmen, zooma och navigera genom boken.
- Skriv ut enstaka sidor eller hela boken.
- *Sök:* Använd fulltextsökning för enskilda fraser.
- *Klipp & klistra:* Kopiera bilder och delar av texten till andra applikationer (t.ex. ordbehandlingsprogram).

Villkor för användning

Genom att använda EOD-tjänsten accepterar du de villkor som ställs av biblioteket som äger den aktuella boken.

- Villkoren på svenska: <http://books2ebooks.eu/odm/html/nls/sv/agb.html>

Fler e-böcker

Redan nu erbjuder 30 bibliotek från 12 europeiska länder denna service.

Mer information finns tillgängliga via <http://books2ebooks.eu> alla boken.

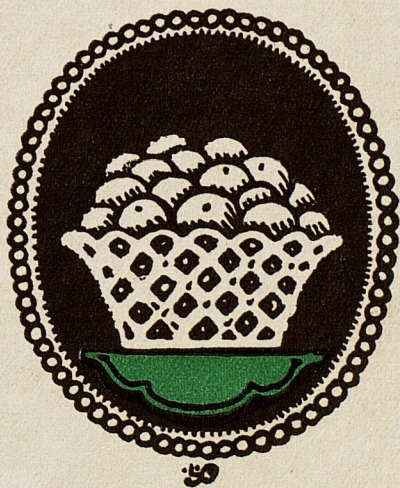
- <http://search.books2ebooks.eu/>

STOCKHOLM

Sällsk.
Fr.
Lohela
(Bv)

SÄLLSKAPET
NYAIDUN

—>><<—
1885 / 1913



Kungl. biblioteket



0 0000 000008090

SÄLLSKAPET NYA IDUN

1885—1913

HISTORIK OCH
MEDLEMSFÖRTECKNING



CENTRALTRYCKERIET, STOCKHOLM 1914.





NYA IDUNS
STIFTARINNOR

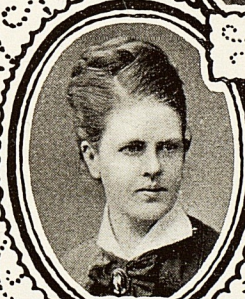
ELLEN FRIES
ORDF. 1885/1887



ELLEN KEY
ORDF. 1887/1900



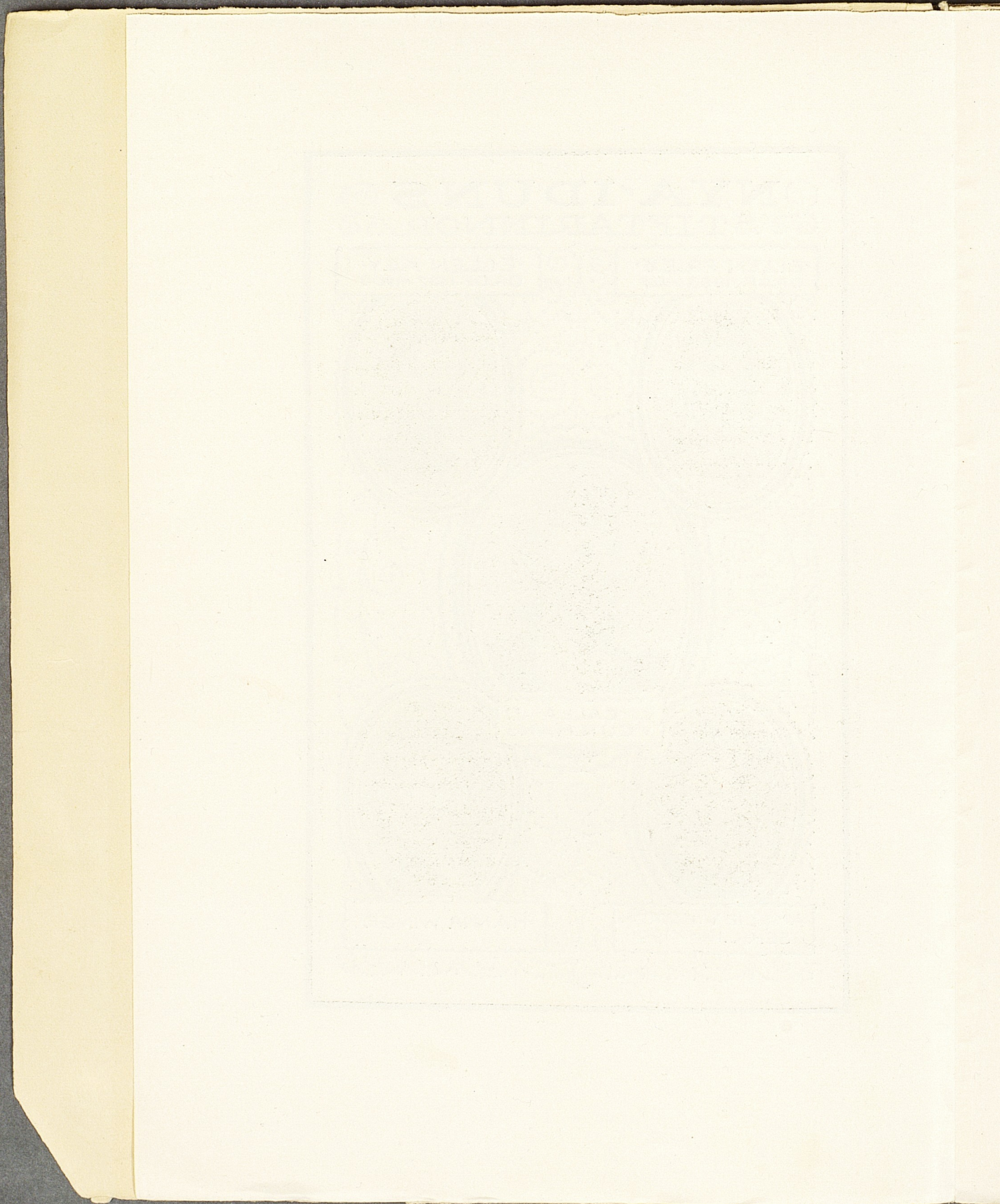
CALLA
CURMAN



AMELIE WIKSTRÖM
SEKR. 1885/1901



HANNA WINGE



NYA-IDUNS ORDFÖRANDE

AGDA MONTELIUS
ORDF. 1900/1901



ANNAM. ROOS
ORDF. 1901-1905

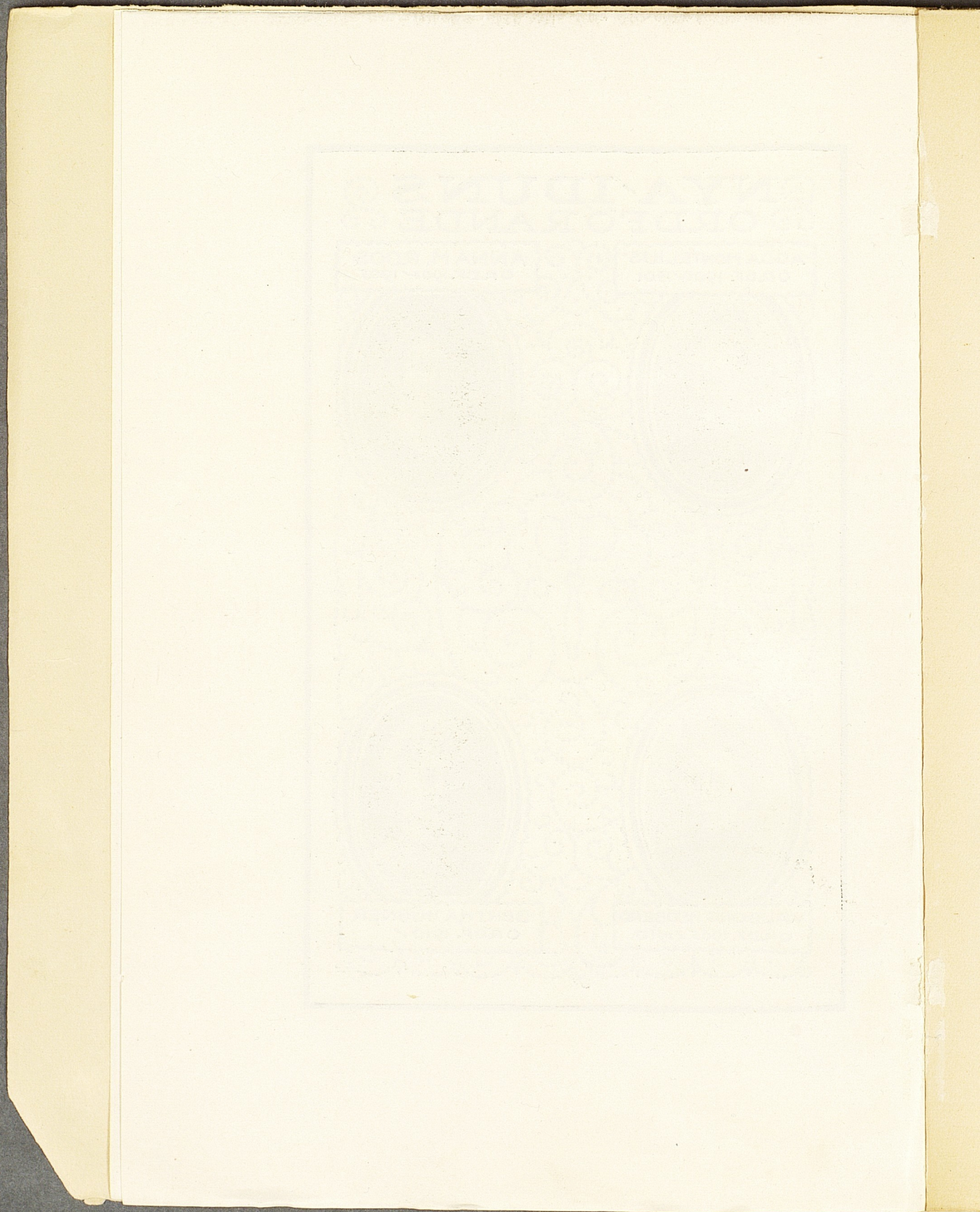


WALBORG HEDBERG
ORDF. 1905/1910



BERTHA HÜBNER
ORDF. 1910/

99



SÄLLSKAPET NYA IDUN ÅREN 1885—1913.

Sällskapets stiftande.

»Den 7 februari 1885 började Nya Iduns levnadslopp. Sällskapet hade visserligen sett dagens ljus redan en tid före ovanstående datum. Idén att stifta ett kvinnligt Idun efter mönster av det manliga blev en afton väckt av värdinnan, dryftad och med acklamation antagen av en liten krets damer samlad i fru Calla Curmans 'atrium' i Villastaden och erhöll sedan fast form under ett sammanträde i fru Hanna Wingses ateljé. Men den 7 februari, då det nybildade sällskapet första gången höll ett samkväm i Hushållsskolans lokal n:r 11 Jakobsbergsgatan, blev Nya Iduns instiftningsdag, och det är från den dagen det räknar sin historia.»

Med dessa ord inledes den återblick på Nya Iduns tioårsperiod, som i sammanhang med utfärdandet av en ny förteckning på sällskapets medlemmar utgavs den 7 februari 1895 såsom »festskrift», »under medverkan», som festskriftsrubriken lyder, »av sällskapets enda publicister M. Cederschiöld och L. Dahlgren, redigerad av E. Key (ansvarig utgivare)». Skriften, »tryckt som manuskrift», prydes av en Idunafigur, bärande det symboliska attributet, asken eller korgen med ungdomsåpplen.

Den historik över det nu nära trenne decennier existerande sällskapet, som härmed framlägges, torde icke

behöva någon annan inledning än denna. Den säg oss i all sin knapphet vad vi behöva veta om Nya Iduns uppkomst, dess stiftarinnor och instiftelsedag.



Stiftarinnor, funktionärer och medlemmar.

Utom fruarna CURMAN och WINGE, Nya Iduns skapare, räknas fröknarna ELLEN FRIES, ELLEN KEY och AMELIE WIKSTRÖM till sällskapets stiftande ledamöter. Det var nämligen dessa fem, som utfärdat inbjudning till den första Nya Idunsammankomsten, varvid följande 15 medlemmar invaldes:

Fruarna ALFHILD AGRELL, ANNE CHARLOTTE EDGREN, THERESE GYLDÉN, ANNA HÖJER, AMANDA KERFSTEDT, AGDA MONTELIUS, ANNA NORSTEDT-MUNTHE, HILMA SVEDBOM och CORALY ZETHRÆUS samt fröknarna LILLY ENGSTRÖM, SELMA GIÖBEL, HULDA LUNDIN, MATHILDA ROOS, ANNA SANDSTRÖM och ANNA WHITLOCK.

Bland dessa utsågos till sällskapets funktionärer:

Fil. doktor Ellen Fries, ordförande; författarinnan Ellen Key, vice ordf.; fröken Amelie Wikström, sekreterare, och fru Coraly Zethræus, kassaförvaltande värdinna.

Sällskapet Nya Iduns grundläggande idé uttryckes i de tvenne första punkterna av dess program:

Sällskapets ändamål är att oberoende av alla parti-åsikter bereda kvinnor med olika verksamhetsområden men gemensamma intressen tillfälle till enkla och innehållsrika samkväm.

Till medlem av sällskapet kan en var bildad kvinna antagas, som ägnat sig åt något intellektuellt levnadskall eller hyser utpräglade vetenskapliga, konstnärliga eller samhällseliga intressen.

I fråga om medlems kvalifikation har sedermera tillägget gjorts, att den invalda skall vara »bosatt i Stockholm eller omnejd». Härigenom preciserades vad som förut varit underförstått, att sällskapet utgjorde en sammanslutning av *huvudstadens* kvinnor.

De 20 första, ovan uppräknade Nya Idunsmedlemmarna representera således i det väsentligaste de kategorier av bildade kvinnor, ur vilka sällskapet allt framgent skulle komma att rekrytera sina krafter. Det räknar bland sina medlemsgrupper representanter för litteraturen, vetenskapen, den bildande konsten, musiken, dramatiken, det pedagogiska och sociala området samt den grupp, som utan att tillhöra något av ovanstående fack genom sin estetiska och litterära bildning samt sina allmänna humanistiska och samhällliga intressen väl försvarar sin plats i ett sällskap av Nya Iduns valör. För övrigt visar en blick på medlemsförteckningen, att den utveckling, som kvinnoarbetet, såväl det intellektuella som det praktiska, tagit under de senaste decennierna, skapat en del nya banor och förtroendeposter och därmed sammanhängande titlar, som voro okända för den tid, då sällskapet stiftades.

Vid valet av Nya Iduns av 20 medlemmar bestående nämnd söker man så vitt möjligt tillgodose alla de i sällskapet representerade gruppernas intressen. Särskilda musik- och konstutskott ordna den del av aftonunderhållningen, som tillhör deras fack.

Sällskapets inom nämnden valda forna och nuvarande funktionärer äro följande:

Ordförande: fil. doktor Ellen Fries (1885—1887); författarinnan Ellen Key (1887—1900); fru Agda Montelius (1900—1901); författarinnan Anna M. Roos (1901—1905); fröken Walborg Hedberg (1905—1910); fröken Bertha Hübner (1910—).

Vice ordförande: Ellen Key (1885—1887); fru Agda Montelius (1887—1900); doktor Karolina Widerström (1900—).

Sekreterare: fröken Amelie Wikström (1885—1901); fröken Lotten Dahlgren (1901—1906); fil. kand. Sigrid Björklund (1906—1909); fröken Bertha Hübner (1909—1910); fil. doktor Kerstin Hård af Segerstad (1910—1912); fru Sigrid Elmblad (1912—).

Skattmästare: fru Coraly Zethræus (1885—1903); fil. kand. Agnes Henckel (1903—1910); fröken Lilly Engström (1910—).

∴

Samkvämen.

Tionde paragrafen av Nya Iduns nuvarande stadgar bjuder, att »vid varje *samkväm* bör vare sig diskussion, föredrag, uppläsning, musik eller deklamation förekomma, jämte någon utställning av konst eller konstslöjdföremål».

På tal om sällskapetets första sammankomst (7 febr. 1885) heter det i tioårsskriften:

»Underhållningen för aftonen utgjordes av ett föredrag om den estetiska rörelsen i England av fru Anne Charlotte Leffler, varefter en diskussion uppstod, som gav första uppslaget till den sedan bildade dräkterformföreningen.

Konstutställningen omfattade fotografier över spanska monumentala byggnader och andra spanska konstverk. Före uppbrottet utförde fruarna Curman och Norstedt sång med ackompanjemang av piano och gitarr.»

Detta var uppslaget till programmen för Idunafnarna. Dessa ha alltid rikligen utfyllts med föredrag och uppläsningar, med sång och musik samt med exponerande av konstverk: målningar, skulpturer, konstslöjds och textilalster.

Första lördagen i månaden under åtta av årets månader, oktober—maj, samlas sällskapet till samkväm i en för ändamålet förhyrd lokal.

Ehuru i saknad av eget hem har Nya Idun beträffande lokalfrågan hyllat stationära tendenser. Blott tvenne gånger har ombyte av samlingsplats skett: i oktober 1893, då den första lägenheten, Hushållsskolan n:o 11 Jakobsbergsgatan, utbyttes mot en rymligare sådan i Nya hushållsskolan n:o 19 Västra Trädgårdsgatan, samt hösten 1903, då man tog den nuvarande Nya Idun-lokalen i Konstnärsklubbens hus n:o 7 Smålandsgatan i besittning.



I fråga om den *litterära* avdelningen uppvisa Idun-programmen ett ytterst mångsidigt urval av föredragsämnen, vilket framgår av bifogade förteckning (se sid. 16). Föredragen ha ofta, dock mera sällan de senare åren, åtföljts av diskussion.

De behandlade frågorna kunna uppdelas i följande: *litterära och estetiska; historiska och vetenskapliga; pedagogiska och sociala.*

Utom med särskilt utarbetade föredrag ha skriftställarna inom sällskapet bidragit till ifyllande av programmet genom uppläsning ur sina verk, varvid Nya Idun ej sällan ur manuskriptet erhållit primören av en under utgivning varande bok. Så kunna bland föreläserskor av egna alster antecknas namnen: Alfhild Agrell, Ellen Fries, Amanda Kerfstedt, Mathilda Roos, Eva Wigström (Ave), Anne Charlotte Leffler, Anna Wahlenberg, Amalia Fahlstedt, Calla Curman, Elin Ameen, Johanna von Hofsten, Jane Gernandt-Claine, Sigrid Elmblad, Lotten Dahlgren, Sigrid Leijonhuvud, Andrea Butenschön, Anna M. Roos, Emmy Köhler, Lydia Wahlström, Marika Stjernstedt, Elin Wägner.

Även illystra gäster ha inför sällskapet föredragit någon av sina skapelser, såsom Ernst Ahlgren, Hilma Angered-Strandberg, Selma Lagerlöf; oförgätliga minnen för dem, som vid dessa tillfällen voro närvarande. Främmande författarinnor ha också genom uppläsning ur sina arbeten skänkt bidrag till aftonunderhållningen, bland dem fru Erna Juel-Hansen, fru Ina Lange (Daniel Stern), Alvilde Prydz. I detta sammanhang må nämnas, att framstående gäster icke blott från landsorten och våra grannland, utan från Tyskland, Österrike, England, Frankrike, Ryssland, Amerika, Island ofta hedrat sällskapets sammankomster.

Skildringar från studieresor och sommarutflykter äro med förkärlek anlitade föredragsämnen. Från Lappland och Dalarne till Holland och England, från Rom till Aten, från Biskra till Jerusalem, från kontinent till kontinent, från världshav till världshav, Europa, Afrika, Amerika, halva jordklotet har genomkorsats av Idunsystrar, vilka vid hemkomsten givit sällskapet del av sina minnen och intryck. Att de stora internationella kvinnokongresserna, som under de sista decennierna ägt rum på olika platser i både gamla och nya världen, räknat flera bland Iduns medlemmar som deltagare faller av sig själv. Berättelser över dessa möten ha åtskilliga gånger utfyllt programet.



Att lämna någon tillfyllestgörande redovisning för Nya Iduns *musikaliska* prestationer erbjuder i följd av stoffets utomordentliga rikedom en ej ringa svårighet. Musikens utövarinnor lämna som synes av namnförteckningen den största kontingenten till medlemslistan, och dessas bidrag till höjande av sällskapets festställning stå i förhållande därtill. De flesta sammankomster ha illustrerats av vokal- eller instrumentalmusik.

Ett av årets Idunsamkväm är dessutom uteslutande ägnat åt tonkonsten. Januarisammanträdet var först utsett därtill; numera är februarisamkvämet sällskapets ordinarie musikafton. Man har då tillfälle att lyssna till helgjutna musikaliska verk samt till ett program, där allt vad huvudstaden äger utmärkt av kvinnliga tonkonstnärinnor är representerat.

Av tonsättarinnor ha Helena Munktell, »Ika» (fru Peyron), »Lago» (fru Netzel), »Eli Rem» (fru Curman), Alice Tegnér uppfört sina kompositioner.

Sällskapet har tidtals förfogat över en egen kör, som stått under ledning av fröken Maria Kull och efter hennes bortgång av fru Maria Bolin. Av dem, som utom dessa tvenne damer inlagt förtjänster vid ordnandet av Nya Iduns musikaftnar, må nämnas sångerskan fru Ragnhild Bäckström (tyvärr redan skördad av döden) och pianisten fru Julie Lublin.



Den bildande konsten tävlar med musiken i att sprida glans över Idunaftnarna. Även här måste man i följd av konstutställningarnas mångfald och rikedom hänvisa till medlemsförteckningen, där utövarinnornas namn utgöra den bästa exponenten för Nya Iduns konstnärliga nivå. Intet samkväm utan sin exposition av så väl enstaka konstverk som större samlingar av tavlor och skulpturer, studier och skisser samt konstindustriella föremål.

Utställningarna ha ordnats av inom området sakkunniga, såsom målarinnorna Clara Löfgren, Anna Billing, Ellen Jolin och Fanny Brate, bildhuggarinnorna Sigrid Blomberg, Gerda Sprinchorn.



Den dramatiska konsten, ehuru mindre talrikt företrädd, saknar dock icke representanter inom sällskapet.

Sällsynta som de sceniska artisternas prestationer varit, ha de, då de förekommit, blivit desto högre uppskattade.

Så tecknar man sig tacksamt till minnes de tillfällen, då man fått lyssna till deklamationsnummer, scener, uppläsningar av skådespelerskorna Hedvig Winterhjem, Olga Björkegren, Anna Zetterberg, Gerda Lundequist, Thekla Åhlander, Maria Schildknecht.

Till den dramatiska gruppen sluter sig osökt en annan, även om den har sin egen genre, *landsmålsberättarens*. Här äger Nya Idun egentligen blott *en* representant men — ett lejon. Man nämne *Delsbostintan* och allt är sagt.

Återstår *Terpsichore*, vilkens konst representeras av den framstående artisten inom den rytmiska dansens område fröken Anna Behle.



Minnesfester.

Bland dessa må först nämnas de som hållits över döda ledamöter. Genom särskilda minnesord samt utställning av de bortgångnas bilder ha deras personligheter och insats i sällskapets liv erinrats.

Så blev en av de tvenne Idunmödrarna, fru Hanna Winge, då hon 1896 gick ur tiden, föremål för en vacer hyllning, i det en Idunafton ägnades åt hennes minne. Den till fru Winges bår sända kransen bar följande, av d. v. ordföranden Ellen Key författade inskription:

Din var idéens eld! Den steg som flamma
i glädjens stunder, i din allvarsid,
den brann som glöd ännu när döden sakta
kom att din rika ande skänka frid.
Det liv, som själfullt leves är en smärta!
Sov nu i ro från smärtans långa tid!

En av de fem inbjudarinnorna, den till ären yngsta, Nya Iduns första ordförande fil. doktor Ellen Fries, har även kallats av döden. Bortgångna äro likaledes många andra av dem, som satte stämpeln av sin personlighet på de första Idun-ären, är vilka de då med levande gärna kalla sällskapets »guldålder»: Anne Charlotte Leffler, d:ssa di Cajanello, Sonja Kovalevski, Fredrika Linnell, Sofie Adlersparre, Rosalie Olivecrona, Ellen Ankarsvärd. Senare förluster äro författarinnorna Mathilda Roos och Laura Fitinghoff; de i sin krafts dagar avlidna läkarna Anna Stecksén och Ellen Sandelin; målarinnan Elisabeth Keyser, kalligrafen Emy Meyer; de förut nämnda musikaliska stödjepelarna Maria Kull och Ragnhild Bäckström samt den unga sångerskan Alfhild Ljungman.

De uppräknade ha på ett märkbarare sätt ingripit i Nya Iduns sällskapsliv, de ha därför gjort sig förtjänta av att här särskilt nämnas.

Förluster inom diktens och konstens värld, även om de ej direkt berört sällskapet, ha ock därinom uppmärksamrats. Så må erinras om de minnesgärder i ord, bild och toner, som ägnats Viktor Rydberg, Levertin, Fröding, Ibsen, Björnson, Grieg, Anna Hamilton-Geete.



Glada fester.

Tvenne gånger i Nya Iduns annaler ha extra tillfällen givits, då allt vad liv och anda hade i fråga om förmågor uppkallats till ädel tävlan. Det var då det gällde att fira dels sällskapets tioårsminne, dels dess kvartsekelsfest.

Torsdagen den 7 februari 1895 ägde den förstnämnda festligheten rum i Hôtel Continentals festvåning, »en grekisk fest i nordisk pelarsal», som inbjudningen ly-

der, anordnad av »ungdomsgudinnan Idun med biträde av de odödliga sånggudinnorna». Om man betänker, att alla de nio muserna hade till uppgift att fylla var sitt nummer på programmet och att de löste sina respektive uppgifter på det mest glänsande sätt samt att det hela slutade med en dramatisk föreställning av Thalias trupp, ett lustspel fritt efter Aristofanes med titel »Kvinnoförsamlingen» och skådeplatsen förlagd till Aten, behövs ej mer för att fastslå, att högtidlighållandet av tioårsminnet hade ett utomordentligt lyckat förlopp.

Nya Iduns 25-årsfest firades å Grand Hôtel *måndagen den 7 februari 1910*. Denna högtidlighet hade däremot en helt nordisk prägel, ställd som den var »under de höga nornornas beskydd». Urd, Verdandi och Skuld hade också benäget åtagit sig att ansvara för festens trenne huvudavdelningar.

Det av Fanny Brate konstnärligt smyckade programmet lämnar för övrigt några helt nutidsenliga upplysningar om den minnesvärda tilldragelsen. Det låter oss veta, att prologen författats av Amalia Fahlstedt, att som en hyllning åt det förflutna ett mer än 20-årigt majfestprogram återupprepats, att en pjäs uppförts, skriven av Walborg Hedberg med titeln »I konseljen», en »framtidsbild», som förflyttar oss 25 år fram i tiden, samt att Alice Tegnér enkom komponerat musiken till festkantaten efter ord av Sigrid Leijonhuvud. Slutkören, såsom ett vackert uttryck för Iduntanken, må här anföras:

Du samlar oss alla med lekande hand,
du strålande ungdomsgudinna,
som stiger ur rymden till jordens land,
då vårliga eldar brinna.
I dig vi hylla den glada makt,
som vardagslarmet betvingar
och kommer hjärtan att slå i takt
och skänker åt stunden vingar.

Vi hylla dig ännu med gråa hår,
vi, skilda generationer.
Vi bringa dig offer, du unga vår,
i färger, i ord, i toner!



Det har dock ej fordrats några extra tillfällen, som de ovan beskrivna, för att Nya Idun skall hylla den glada genren. Ehuru ej föreskrivet i stadgarna, bjuder gammal hävd att majsammankomsterna skola äga formen av en *vårfest* efter ett program, där det glada elementet bör vara förhärskande. Den stämning, som är rådande vid dessa fester, visar ohållbarheten av den gängse föreställningen, att kvinnotemperamentet är i saknad av humor.

Det har skrottats i Nya Iduns salar med en hjärtlighet och uppsluppenhet, som uppenbarat att sällskapet icke vansläktas från sin höga urmoder, ungdomsgudinnan. Och munterheten har ej varit mindre för att en oskriven lag bjuder, att skämtet aldrig skall överskrida det oförargligas gräns. Så ha i humoristisk och satirisk förklädnad även de aktuellaste frågor, de brännbaraste ämnen inom kvinnovärlden kunnat behandlas utan att anspelningarna stört det goda humöret.

Majfesterna, vilka i följd av kravet på större utrymme de senare åren oftast förflyttats till Höganloft på Skansen, ha jämte det tillfälliga sin officiella sida. Dit kan räknas det traditionella talet för våren och ungdomsgudinnan av ordföranden, då så väl i bunden som i obunden form vackra värtalighetsprov presterats.

Till traditionen höra likaledes de versifierade humoristiska anförandena av sällskapets festpoeter. Bland dessa torde fröken Henrika Widmark slagit rekordet med sina många glada visor av äkta idunesiskt kynne. Sedan hon tyvärr lämnat huvudstaden och hennes lyra

blott sällan låter höra sig i Idunkretsen, ha andra upptagit manteln. Idunesarna ha aldrig låtit Pegasen stå länge lättjefull i spiltan. Synnerligast om våren har han förts ut att motioneras, än i högtidlig passgång, än i lätta kaprioler, allt efter ryttarinnans poetiska läggning.

Hävdvunnen är vidare »sängen under supén» av Idunkvartetten, vars friska rytm aldrig förfelat att verka livgivande.

Annars har vårfestprogrammets innehåll varit det mest brokiga och omväxlande. Ingen genre utom den tråkiga har lämnats oförsökt. Då förträffliga regisörer, arrangörer, dekoratörer och aktörer aldrig saknats, har succés'n på förhand varit given. Föreställningarna ha bestått i varietéer, cabareter, marknader, überbrett'lar, revyer, komedier, tablåer, pantomimer, ja t. o. m. operor finner man bokförda i majprotokollen.

Återstår att nämna spexen! Här några så väl äldre som nyare namn på Nya Iduns spexförfattare: Alfhild Agrell, Amalia Fahlstedt, Henrika Widmark, Lotten Dahlgren, Walborg Hedberg, Anna M. Roos, Klara Johanson.

Vid sidan av majfesterna och på de sista åren nästan upptagande tävlan med dessa stå jul- eller nyårsfesterna. Ett par utomordentligt lyckade sådana kunna inregistreras. Nyåret 1913, då en 1600-tals festbankett arrangerats med övliga ceremonier och dekorationer, samt detta års januarisamkväm, då man förflyttades till våra mödrars och mormödrars dagar med négligéer, krinoliner, byxhållkar och tidens hela putslustiga stass.

Till förteckningen på muntrationerna må till sist läggas ett pressalster, »Damernas egen tidning», vilken publikation rönt en så stor efterfrågan, att den sedan många år är utgången i bokhandeln.



Härmed är, så vitt det kunnat ske på några blad, Nya Iduns historia genomgången.

En association av individer undgår lika litet som en enskild individ att efter en genomlevd tidrymd av 30 år annotera olikheterna mellan förr och nu. Men är den tanke, ur vilken sammanslutningen vuxit ut, vad man kallar *bärande*, överlever den alla förändringar.

Så är det med Nya Idun.

Idén, som i mitten av 1880-talet väcktes i fru Calla Curmans salong och av henne och hennes väninnor omsattes i handling, har visat sig äga livets seghet. Ännu är Nya Idun *nytt* i den bemärkelsen, att det alltjämt på den livskraftiga gamla stammen ser nya telningar spira fram. Med fullt fog kan alltså som avslutning på föreliggande historik sättas tioårsskriftens slutord:

»Betydelsefullare än den yttre sidan av Nya Iduns verksamhet har dess inre historia varit, en historia, vilken endast är skriven i medlemmarnas minne. Uppfriskande glädje och skönhetsnjutning, som bildat avbrott i vinterns arbetsmödor; angenäma bekantskaper, vilka stundom lett till vänskapsförhållanden för livet; en genom offentligt eller enskilt tankeutbyte vidgad synkrets, genom personliga sammanträffanden skingrade fördomar, ett muntert och älskvärt skämt — allt detta blir levande i minne och sinne vid Nya Iduns namn.»

FÖREDRAGS- OCH DISKUSSIONSÄMNINGEN

1885—1913.

Litterära och estetiska ämnen.

	Föredragshållare
1885 Om en normaldräkt för kvinnor	AnneCharlotteEdgren
» Vår tids brist på idealitet	Amalia Fahlstedt
1886 Alfhild Agrells skådespel »Ensam»	Ellen Key
» Tendensens förhållande till den moderna dikten	AnneCharlotteEdgren
1887 Saknas humor i den moderna dikten?	Ellen Key
» Den ryska romanen »Oblomow»	Sonja Kovalevski
» Varuti ligger orsaken till våra dagars pessimism?	Sigrid Elmblad
1888 Den tyska katedersocialismen	Natalia Frölander
1890 Bellamys »En återblick». Referat	Therese Gylden
» Om stil	Selma Giöbel
» Allmänhetens förhållande till konsten...	Charlotte Wahlström
1891 »Ned med vapnen» av Bertha von Suttner	Ellen Key
1892 Eliza Orzeszko	M:lle Koutscholska
» Drag ur grevinnan Daschkows liv	Ellen Key
1893 Om lyxen	Maria Cederschiöld
» Den litterära och konstnärliga kritiken	Sigrid Elmblad
1894 Wagners »Niebelungenring»	Sigrid Elmblad
1895 Vår tids brist på idealitet	Amalia Fahlstedt
1896 Om idealiteten i livet (forts.)	Ellen Key
1897 Henri Amiel	Ellen Key
» Om konst	Signe Löfgren
1898 Ibsens kvinnotyper	— — —
» Skönlitterär kritik	Klara Johanson
1899 Skalden Algernon Charles Swinburne...	Sigrid Elmblad

	Föredragshållare
1899 Kvinnan inom den bildande konsten...	Ellen Kronberg
1900 Gustave Flaubert (på franska)	Anna Ahlström
1901 Några madonnatyper inom den italienska konsten	Ellen Key
1902 Hur åstadkomma ett allmännare intresse för konst och litteratur?	Sigrid Elmblad
» Okända diktarinnor, studier i gammal spansk litteratur	Anna M. Roos
1903 Några tankar om modern inrednings- konst	Bertha Hübner
1904 Skillnaden mellan 80-talets och nutidens litteratur.....	Walborg Hedberg
1906 Om konst och konstförhållanden.....	Anna Nordgren
» »Frihetens gränser», några reflexioner...	Carin Wästberg
1907 Kvinnan och pressen	Sigrid Björklund
» Ur Geijers vänkrets	Lydia Wahlström
1908 Friedrich Hebbel	Bertha Hübner
1909 Henrik Berg och hans skådespel	Alma Forsberg
» Fransk folklore	Kerstin Hård af
» Textilkonstens svårigheter och deras undvikande	[Segerstad Carin Wästberg
» Plastisk gymnastik och dans	Anna Behle
1910 Henrik Ibsen från subjektiv synpunkt...	Louise Åkerman
1911 Den ungerska litteraturen	Fru v. Daniel (Ungern)
1912 Kamma och Bakkehuset	Alma Forsberg
1913 Ett kapitel ur Fredrika Bremers liv	Lotten Dahlgren
» »I en vänskaps spegel» (ur »Fredrika Bre- mers bild»)	Ellen Kleman
1914 Övers-Hogdalstapeten	Elisabeth Thorman

Historiska och vetenskapliga ämnen.

1886 Kokkonsten i Sverge på 1600-talet	Ellen Fries
1887 Några interiörer från Ludvig XIV:s hov	Anna Sandström
1888 Mille de Montpensier	Gustafva Hjelmerus
» Några salonger i Paris på 1700-talet.....	Gustafva Hjelmerus
1889 Växternas transpiration	Maria Lewin
1890 Svenska kvinnans affärsverksamhet på 1600-talet	Ellen Fries
1891 Om Balkanhalvön.....	Anna Whitlock
1893 Numismatikens utveckling och betydelse	Ellen Fries

	Föredragshållare
1894 Hôtel de Rambouillet	Louise Flodin
1896 Letitia Bonaparte	Agnes Henckel
1897 M:me de Sévigné	Hélène de Ron
1899 Grafologien som vetenskap	Gurli Linder
1900 Om Finland	Hanna Palme
» Bakterier	Anna Stecksén
1901 Romerska senatorn Nils Bielke.....	Sigrid Leijonhufvud
1803 Dalmatien, dess land och folk	Karin Jensen
1904 Från krig till skiljedom	Emilia Broomé
» Den heliga Birgitta som tidstyp	Lydia Wahlström
1905 Geijers ungdomsutveckling.....	Lydia Wahlström
» Livet vid det Hannoverska hovet på 1700-talet	Gurli Linder
1906 Lokalfärgen i gammalfranska Alexanders- dikten	Kerstin Hård af
» Skildringar från Australien och Nya Zeeland	[Segerstad Ingegärd Palme
1907 Birma	Jane Gernandt-Claine
1908 Skalden Cajus Valerius Catullus	Lisa Klingbom
1911 Kvinnans ställning inom industrien un- der medeltiden.....	Kerstin Hård af [Segerstad
1912 Stockholmskt sällskapsliv 1797	Lydia Wahlström
» Det dukade bordets historia	Gerda Cederblom
1913 Den franska blindinstitutionen »Les Quinze vint»	Gerda Uddgren
» Hans Sachs och hans tid.....	Sigrid Elmblad
1914 Prinsessan Liese Lotte och hennes brev	Walborg Hedberg

Pedagogiska och sociala frågor.

1885 Om samskolor	Anna Sandström
» Obligatorisk sjukvård, en värnplikt för kvinnan	Hanna Palme
1886 Bör mannens målsmanskap över hustrun kvarstå i lagen?	Ellen Ankarsvärd
1887 Gemensamhetskök efter amerikanskt mönster	Hanna Palme
1888 Nya arbetsområden för kvinnan	Ellen Fries
» Kvinnans ställning i Sverige för 30 år sedan	Rosalie Olivecrona
1889 Yrkesskolor i Paris	Hulda Lundin

	Föredragshållare
1889 Bör kvinnan äga politisk rösträtt?	— — —
1890 Vilket är tidens största lyte eller förtjänst med avseende å kvinnans ställning ...	Ellen Ankarsvärd
1891 Bristerna i vårt umgängesliv	Ellen Key
1892 Vilka skolreformer äro de nödvändigaste?	Anna Whitlock
» Den kvinnliga arbetareorganisationen...	Amalia Fahlstedt
» Om pedagogisk slöjd	Maria Tersmeden
1893 Några reflexioner över det moderna arbetet.....	Anna Sandström
1894 Hur systematiskt ordna kvinnoarbetet inom och utom hemmet?.....	Anna Sandström
» Settlements i London	Anna Whitlock
» Kvinnoarbetet i Amerika.....	Hulda Lundin
1895 Om tjänareförsäkring	Hanna Palme
1896 Vegetarianismen	Carin Scholander
» Vårt lands arbetarskaförhållanden.....	Hanna Palme
1897 Vilohem för bildade kvinnor i Stock- holms närhet.....	Gertrud Adelborg
» Valet av folkets nöjen.....	Mathilda Asp
1899 De engelska kvinnornas politiska rösträtt	Maria Cederschiöld
1900 Möjligheterna för ett förenklat levnadssätt	Selma Giöbel
1901 Nationella olikheter i uppfattning av kvinnan	Lizzy Lind af Hageby
1903 Kvinnans uppgift inom folkbildnings- arbetet... ..	Gertrud Adelborg
» Hemslöjdens värde ur psykologisk syn- punkt	Carin Wästberg
1905 Kan för kvinnan hemmets och det of- fentliga livets intressen förenas?	Anna Höjer
» Om Andelsföreningen Svenska Hem ...	Anna Whitlock
» Ladies' Clubs och deras kulturella och sociala betydelse	Mrs Cramton (Amerika)
1906 »Hemmets evolution»	Lotten Dahlgren
1908 Amerikanska biblioteksförhållanden.....	Valfrid Palmgren
1910 Pojkklubbar och spejarkåren	Cecilia Milow
» Sverige i Amerika	Hedvig af Petersens

FÖRTECKNING ÖVER I
SÄLLSKAPET NYA IDUN INVALIDA
LEDAMÖTER 1885—1913.

A.	Året för inval
ACKE, EVA, född Topelius, målarinna	1894
ADELBORG, GERTRUD, socialt verksam, f. d. byråföreståndarinna i Fredrika-Bremer-Förbundet	1887
ADELBORG, MARIA, textilkonstnärinna	1888
ADELBORG, OTTILIA, målarinna	1888
ADLERSPARRE, ALCYONE, författarinna	1888
† ADLERSPARRE, SOFIE, född Leijonhufvud, (»Esselde») förfat- tarinna	1885
AFZELIUS-BOHLIN, DAVIDA, född Larsson, operasångerska	1899
AGRELL, ALFHILD, född Martin, författarinna	1885
† AHLBORN, LEA, född Lundgren, gravör vid Kungl. Myntet... ..	1893
AHLM, GERDA, målarinna	1903
AHLSTRÖM, ANNA, fil. doktor, skolföreståndarinna	1900
ALMÉN, GUNHILD, lärarinna	1911
ALMÉN, INA, socialt verksam	1902
ALMQUIST, SOFI, född Hultén, skolföreståndarinna	1895
ALMQUIST, GERTRUD, författarinna	1903
† AMEEN, ELIN, författarinna	1886
AMÉEN, MÄRTA, född Sparre, målarinna o. skulptris	1899
ANDERBERG, MELA, f. d. direktis för Handarbetets Vänner	1909
ANDERSSON, HANNA, ordf. i Kvinnoklubben	1902
† ANDERSON, HEDDA, född Freudenthal, författarinna	1896
ANDERSSON, HEDDA, prakt. läkare	1896

	Året för inval
ANDERSSON, SIGNE, född Cederblom, socialt verksam	1907
ANDERSSON, SOFIA, seminarieföreståndarinna	1911
ANDERSSON-FALCK, WENDELA, gymnastikdirektör.....	1888
† ANKARSVÄRD, ELLEN, född Nyström, socialt verksam	1885
ARNELL, ALMA, målarinna	1904
ARRHENIUS, SOFIA, född Rudbeck, fil. kand.	1894
ASP, MATHILDA, född Wetterhoff, socialt verksam	1893
ASPLUND, CHARLOTTE, född Lenmark, pianist	1886
ASPMAN, MARIA, socialt verksam.....	1902
AULIN, ANNA, född Bendixson, sångerska	1906
AULIN, VALBORG, pianist, tonsättarinna.....	1890

B.

BACHÉR, CECILIA, född Boklund, glasmålarinna	1890
BAGGE, EVA, målarinna	1903
BAY, ELINA, född Weilbach, översättarinna.....	1890
BECK, JULIA, målarinna	1886
BECKMAN, ELIN, prakt. läkare	1909
BECKMAN, LOUISE, född Woods-Baker, socialt verksam.....	1890
BEHLE, ANNA, lärarinna i rytmisk gymnastik och plastik ...	1909
BEHM, ANNA, född Wettergren, textilkonstnärinna.....	1903
BEHM, SIGRID, född Millrath, amanuens vid Nord. Museet...	1903
BENDIXSON, ANNA, född Lind, pianist	1889
BENDIXSON, NANNA, född Sohlman, tecknarinna.....	1890
BERENDT-BOIVIE, THERESE, sångerska	1906
BERG, HELEN, född Bligh, socialt verksam	1889
BERG, MARIE-LOUISE, född Santesson, socialt verksam	1892
BERGEN, MARIA, VON, född Henschen, författarinna	1885
BERGMAN, ELLEN, sånglärarinna vid Musik. Akademien	1891
BERGMAN, SIGNE, ordf. i L. K. P. R.....	1907
BERGSTRAND, ANNA BRITA, fil. kand.	1904
BERGSTRÖM, ANNA, sånglärarinna.....	1899
BERGSTRÖM, ENDIS, målarinna	1897
BERWALD, ASTRID, pianist	1908
BESKOW, ELSA, född Maartman, målarinna	1899
BILLING, ANNA, målarinna	1887
BJERKNES, NORA, född Bonnevie, matematiker.....	1904
BJÖRKBOM, EBBA, sångerska	1907
BJÖRKLUND, SIGRID, fil. kand.	1903

	Året för inval
BJÖRKMAN, HEDVIG, målarinna	1900
† BJÖRNSTJERNA, CHARLOTTE, författarinna	1899
BLOMBERG, SIGRID, statybildhuggare	1900
BLOMSTEDI, IDA, socialt verksam	1904
BLUMENTHAL, IDA, född Gawell, »Delsbostintan»	1901
BOBERG, ANNA, född Scholander, målarinna	1891
BOHMAN, KERSTIN, född Rüffel, socialt verksam.....	1888
BOIVIE, HEDVIG, amanuens vid Nordiska Museet	1901
BOLIN, MARIA, född Åkerblom, sångerska	1897
† BONNIER, EVA, målarinna	1891
BRANDELL, ELIN, född Henriques, journalist	1908
BRANTING, AGNES, direktis för Licium.....	1888
BRATE, FANNY, född Ekbon, målarinna.....	1891
BRITHELLI, SIGRID, född Hellhoff, biblioteksamanuens.....	1904
BROOMÉ, EMLIA, född Lothigius, byråföreståndarinna i C. S. A., stadsfullmäktig	1898
BUTENSCHÖN, ANDREA, författarinna	1898
BÜRGER, INGEGERD, född Bergström, författarinna	1911
† BÄCKSTRÖM, RAGNHILD, född Juel, sångerska	1895

C.

CARDON, KERSTIN, målarinna	1887
CARLHEIM-GYLLENSKÖLD, SIGRID, pianist.....	1890
CARLSON, MINA, född Bredberg, målarinna	1888
† CASSELLI, HILDA, föreståndarinna för Statens Normalskola för flickor.....	1885
CEDERBLOM, ELIN, fil. kand.	1905
CEDERBLOM, GERDA, amanuens vid Nord. Museet	1905
CEDERSCHIÖLD, MARIA, journalist.....	1885
CEDERSTRAND, EBBA, född af Wetterstedt, pianist	1903
CLASON, KERSTIN, född Petre, textilkonstnärinna	1903
CLAUSSEN, JULIA, född Ohlsson, operasångerska.....	1907
CLEVE VON EULER, ASTRID, fil. doktor, kemist o. botanist ...	1899
CRAMÉR, ANNA, målarinna.....	1888
CRONSTEDT, ANNE MARGRETHE, född Hamilton, textilkonst- närinna	1906
CURMAN, CALLA, född Lundström, Nya Iduns stiftarinna, sångerska, tonsättarinna.....	1885

D.

DAHLGREN, LOTTEN, författarinna.....	1887
DANELL, ANNA, född Gustafsson, socialt verksam.....	1907
DIDRING, JEANNE, född Rye, målarinna	1909
DJURBERG, HILDUR, föreståndarinna för Kungl. Lärarinneseminarier	1894
DU RIETZ, EMMA, född Prehn, sängerska	1902
DYRSSEN, LIZINKA, född af Ugglas, socialt verksam	1912

E.

ECKERMANN, EBBA VON, född von Hallwyl, socialt verksam...	1913
EDLING, DINA, född Niehoff, operasängerska	1887
EGGERTZ, INGEBORG, född Wästfelt, målarinna.....	1891
EK, SELMA, operasängerska.....	1887
EKERMANN, AGNES, seminarieadjunkt ..	1889
ELGSTRÖM-COLLIJN, ANNA LENA, författarinna	1911
ELLSTRÖM, BRITA, målarinna	1905
ELMBLAD, SIGRID, född Pettersson, (»Toivo») författarinna ...	1885
ELWORTH, SOPHIE, född Eckhell, socialt verksam	1890
ENGSTRÖM, LILLY, lärarinna	1885
ENWALL, AGDA, född Mayer, skådespelerska, lärarinna i deklamation	1910
† ESCHELSSON, ELSA, juris doktor, docent i civilrätt	1886

F.

FAHLSTEDT, AMALIA, (»Rafael»), författarinna	1886
† FITINGHOFF, LAURA, född Runsten, författarinna	1887
FLODIN, HELENA, ciselör	1913
FLODIN, LOUISE, född Söderqvist, publicist	1887
FOGELKLOU, EMILIA, teol. kand., författarinna	1913
FOLKESON, MARIA, prakt. läkare	1909
FORSBERG, ALMA, född Dalhoff, översättarinna ..	1903
† Forsell, Mina, socialt verksam.....	1891
† FRIES, ELLEN, fil. doktor, historiker, Nya Iduns första ordf.	1885
† FRIMAN, HEDVIG, född Isleben, pianist.....	1885
FRYKHOLM, ANNIE, textilkonstnärinna.....	1903
FRYXELL, EVA, författarinna	1885

	Året för inval
FRÖLANDER, NATALIA, född Palmær, socialt verksam	1885
FÄHRÆUS, OLGA, född Björkegren, skådespelerska	1885

G.

GADELIUS, ESTER, född Sidner, sångerska	1904
GAGNER, MARIE LOUISE, seminarieadjunkt	1910
GEIJER, TERESA, socialt verksam	1890
GIBSON, ANNA, född Peterson, sångerska	1886
GISBERG, SOFIA, textilkonstnärinna	1892
GIÖBEL, SELMA, textilkonstnärinna	1885
GODENIUS, RAGNHILD, keramiker	1911
GRANDINSON, MALLA, född Lindblad, pianist	1891
GRUNDSTRÖM, CAROLINA, född Assar, lutspeleska	1905
GULBRANSON, ELLEN, född Nordgren, operasångerska	1888
GULLBERG, ANDREA, violinist	1911
GUMÆLIUS, SOFIA, direktis för S. Gumælii Annonsbyrå	1907
GYLDÉN, THERESE, född von Knebel, socialt verksam	1885
GYLLENHAMMAR, ALFHILD, född af Klintberg, sångerska	1906
GÖDECKE, ANNA, född Hall, textilkonstnärinna	1895

H.

HAGBERG, LOUISE, amanuens vid Nord. Museet	1906
HAHR, CLARY, textilkonstnärinna	1903
HALLÉN, ELLEN, sångerska	1893
HALLGREN, AUGUSTA, sångerska	1886
HAMILTON-NYSTRÖM, LOUISE, författarinna	1905
HANSON, VALBORG, född Holmlund, skådespelerska	1911
HEBBE, SIGNE, operasångerska	1892
HECKSCHER, EBBA, född Westberg, socialt verksam, författarinna	1905
HEDBERG, WALBORG, översättarinna	1889
HENCKEL, AGNES, fil. kand., skolföreståndarinna	1891
HERSLOW, HELENA, målarinna	1911
HESSE-LILIENBERG, DAVIDA, operasångerska	1911
HESSELGREN, KERSTIN, fabriksinspektris	1905
HJELM, FANNY, miniatyrmålarinna	1908
† HJELMERUS, GUSTAFVA, lärarinna	1887
† HOFSTEN, JOHANNA VON, författarinna	1891
HOLMGREN, ANN MARGRET, född Tersmeden, socialt verksam	1902

	Året för inval
HOLMGREN, KARIN, född Fjällbäck, socialt verksam	1913
HOLMGREN, SOFIA, prakt. läkare	1911
HOLMGREN-STRÖMBOM, GRETA, vissångerska	1911
† HOLMLUND, JOSEFINA, målarinna	1886
HOLSTEINSON, ALMA, målarinna.....	1889
HORN, BRITA VON, författarinna	1912
HULTING, ALMA, operasångerska.....	1903
HULTMAN, EVA, född Boije, sångerska	1914
HÜBNER, BERTHA, f. d. direktis i Svensk Konstslöjdsutställn., Nya Iduns n. v. ordförande	1885
HÜBNER, DORTHE, född Damm, textilkonstnärinna	1905
HWASS, TORA, pianist	1896
† HWASSER, ELISE, född Jakobson, skådespelerska	1885
HÅRD AF SEGERSTAD, KERSTIN, fil. doktor, biblioteksamanuens	1904
HÖGBERG, MALLY, född Eriksson, sångerska	1907
HÖGSTRÖM, SALLY, gymnastikdirektör.....	1895
HÖJER, ANNA, född Johnson, socialt verksam.....	1885
HÖJER, ANNA, skolföreståndarinna.....	1888
HÖKERBERG, THEA, skolföreståndarinna	1888

J.

† JACOBSON, ELISABETH, målarinna.....	1888
JANSSON, CECILIA, född Lindroth, sångerska	1887
JENSEN, KARIN, född Lidfors, översättarinna	1903
JOHANSON, KLARA, fil. kand., författarinna	1898
† JOHANSSON, ESTER, konservator vid Karolinska Institutet.....	1907
JOLIN, ELLEN, målarinna.....	1888
JOLIN, JULIA, född Carlson, målarinna	1900
JUNGSTEDT-REUTERSVÄRD, MATHILDA, operasångerska.....	1894
JÄRNEFELT, LIVA, född Edström, operasångerska.....	1907

K.

KALLSTENIUS, MARIA, sångerska	1888
KARADJA, MARY, född Smith, författarinna	1899
KARLHOLM, HEDDA, kartograf	1886
KARLSSON, ANNA, född Knagenhjelm, socialt intresserad.....	1905
KERFSTEDT, AMANDA, född Hallström, författarinna	1885
KEY, ELLEN, författarinna	1885

	Året för inval
† KEYSER, ELISABETH, målarinna	1885
KINBERG, JULIA, född Rosenbaum, prakt. läkare.....	1908
KINBERG-LAQUIST, ELSA, pianist	1905
KJERNER, ESTHER, målarinna.....	1903
KJERNER, HILDUR, målarinna	1907
KLEEN, ANDREA AF, född Gram, målarinna	1885
KLEEN, TYRA, målarinna.....	1898
KLEMAN, ANNA, socialt verksam	1907
KLEMAN, ELLEN, redaktör av tidskriften Hertha	1908
KLEMMING, GERDA, född Klemming, sångerska	1898
KLINCKOWSTRÖM, THYRA, född Gylden, skriftställarinna	1908
KLINGBOM, LISA, fil. kand.....	1907
KLINTBERG, GERTRUD AF, född Bergman, socialt verksam.....	1887
KLINTBERG, GERTRUD AF, socialt verksam.....	1906
KLINTBERG, MÄRTA AF, född Westerberg, pianist.....	1906
† KOVALEVSKI, SONJA, född Corvin-Krukofski, fil. doktor, prof. vid Stockholms Högskola.....	1885
KRONBERG, ELLEN, född Scholander, skriftställarinna... ..	1893
KRUSE, ANNA, skolföreståndarinna	1906
† KULL, MARIA, pianist	1886
KÖHLER, EMMY, född Welin, författarinna	1897

L.

LAGERBERG, ANNA, socialt verksam.....	1898
LAGERCRANTZ, AVA, målarinna	1900
LAGERHOLM, WILHELMINA, målarinna	1888
LAGERWALL, ELISE, född Gadolin, skriftställarinna	1913
LAGERWALL, WALBORG, violoncellist	1885
LANG, ANNA, född Nordqvist, harpist	1897
† LANGLET, MATHILDA, född Söderén, författarinna	1885
LARSON, ALFHILD, pianist	1901
† LARSSON, VIRGINIA, målarinna	1887
LAURELL, INEZ, prakt. läkare.....	1905
LAURELL, SIGNE, sekreterare i Fredrika-Bremer-Förbundet ...	1910
LAURENT, LILLY, född Bergstrand, socialt verksam	1906
† LEFFLER, ANNE CHARLOTTE, duchessa di Cajanello, författarinna	1885
LEIJONHUFVUD, MÄRTHA, textilkonstnärinna	1897
LEIJONHUFVUD, SIGRID, fil. kand., bibliotekarie, författarinna	1889
LEMON, BLEND, född Nilsson, sångerska.....	1910

	Året för inval
LEUHUSEN, ADELAIDE, född Valerius, målarinna, sånglärarinna	1888
LEWIN, ANNA, amanuens vid Nord. Museet	1907
LEWIN, MARIA, lärarinna	1886
LEWIN, VISEN, bibliotekarie vid Nord. Museet	1898
† LEVISSON, JENNY, socialt verksam	1890
† LIMNELL, FREDRIKA, född Forsberg, socialt verksam	1885
LIND, VALFRID, född Bendixson, pianist	1887
† LIND AF HAGEBY, EBBA, född Hierta, socialt verksam	1885
LIND AF HAGEBY, LIZZY, skriftställarinna	1902
LINDBERG, SIGRID, violinist	1903
† LINDEGREN, AMALIA, målarinna.....	1886
LINDER, GURLI, född Petterson, skriftställarinna.....	1897
LINDHAGEN, ANNA, barnavårdsinspektris, stadsfullmäktig.....	1903
† LINDHAGEN-STRUWE, ANNA, lärarinna.....	1898
† LINDHOLM, CHARLOTTE, författarinna	1890
LINNANDER, ELIN, sångerska.....	1910
LITHNER, AUGUSTA, lärarinna	1904
† LJUNGMAN, ALFHILD, född Silfverstolpe, sångerska.....	1906
† LJUNGQVIST, AUGUSTA, översättarinna	1900
LJUNGSTEDT, GERDA, född Molin, målarinna	1902
LUBLIN, JULIE, född Nachman, pianist	1903
LUNDBERG, ELLEN, född Nyblom, författarinna	1896
LUNDBERG, MATHILDA, prakt. läkare	1912
LUNDBERG, NONNY, född von Schulzenheim, författarinna ...	1897
LUNDAHL, AMÉLIE, målarinna.....	1888
LUNDEQUIST-DAHLSTRÖM, GERDA, skådespelerska	1902
LUNDIN, HULDA, slöjdinspektris	1885
LUNDQUIST, IRIS, född Hoflund, sångerska	1888
LUNDQVIST, HILMA, född Åberg, violinist.....	1885
† LUNDSTRÖM, SOPHIE, född Malmberg, socialt verksam	1889
LYKSETH-SCHJERVEN, MAGNA, operasångerska.....	1908
LYSELL, AGDA, pianist.....	1904
LÖFGREN, CLARA, målarinna	1885
† LÖNEGREN, HELENA, född Millde, målarinna	1896

M.

† MAARTMAN, MALIN, illustratör	1905
MAGNUSSON, CLARY, född Wilson, pianist.....	1896
Malmberg, Sigrid, född Calamnius, sångerska.....	1900

	Året för inval
MANNERHEIM, AINA, född Ehrnrooth, sångerska	1905
MANNERHEIM, ELSI, född Nordenfelt, socialt verksam	1910
MARKS VON WÜRTEMBERG, JULIA, lärarinna	1906
MECHELIN, EMELIE, sångerska	1886
MEJLÄNDER-HELLESEN, MARIE, skådespelerska	1891
† MEYER, EMY, kalligraf	1890
MEYERSON, GERDA, socialt verksam	1900
MIDLING, ANNA, född Knudsen, socialt verksam	1905
MILLES, RUTH, skulptris	1905
MILOW, CECILIA, författarinna, socialt verksam	1905
MOLANDER, AURORA, pianist	1912
MOLIN, ELIN, målarinna	1902
MONTELIUS, AGDA, född Reuterskiöld, ordf. i Fredrika-Bre- mer-Förbundet, m. m.	1885
MONTELIUS, LILLEMOR, född Gagge, sångerska	1905
MONTGOMERY, ELLEN, född Wennerström, pianist	1913
MORALES, CLARY, född Asplund, sångerska	1899
MUNCK AF ROSENSCHÖLD, ELSA, född Frölich, fil. kand.	1896
MUNKTELL, HELENA, pianist, tonsättarinna	1886
† MYHRMAN, ANNA, född Lindgren, socialt verksam	1887
MÄRTENSON, BEATA, textilkonstnärinna	1910
MÖLLER, DAGMAR, född Bosse, operasångerska	1897

N.

NETZEL, LAURA, född Pistolekors (»Lago»), tonsättarinna ...	1887
NILSSON, ADA, prakt. läkare	1902
NILSSON, SOFI, född Andersson, lärarinna	1887
NORBERG, HILDEGARD, målarinna	1888
NORDENFALK, ELSA, textilkonstnärinna	1901
NORDENFELT, MEA, författarinna	1913
NORDENSON, BERTHA, född Kleman, socialt verksam	1890
NORDGREN, ANNA, målarinna	1901
NORDIN, Alice, skulptris	1902
NORDIN-TENGBOM, HJÖRDIS, konstnärinna	1907
NORDLING, GERDA, född Jönson, målarinna	1914
NORSTEDT-SIBERG, ANNA, född Munthe, målarinna	1885
NYBLOM, OLGA, född Lundberg, målarinna	1907
† NYSTRÖM, ELISABETH, född Rosenius, tonsättarinna	1888

O.

OHLSON, MÄRTHA, pianist	1905
† OLIVECRONA, ELIZA, målarinna.....	1890
† OLIVECRONA, ROSALIE, född Roos, författarinna	1886

P.

PALM DE ROSA, ANNA, målarinna	1886
PALME, HANNA, född von Born, socialt verksam	1885
PALME, INGEGÄRD, Master of Arts	1907
PALMGREN=MUNCH=PEDERSEN, VALFRID, fil. doktor	1905
† PALMQVIST, HELENA, lärarinna	1887
PAULI, EBBA, socialt verksam.....	1906
PAULI, HANNA, född Hirsch, målarinna.....	1890
PAYKULL=HOLMIN, LILLY, läkare.....	1908
PETERSENS, HEDVIG AF, journalist.....	1910
PETERSSON, INGA, pianist	1911
PETRELLI, INGEBORG, född Eketrä, textilkonstnärinna	1888
PETRINI, GULLI, född Rossander, fil. doktor	1914
PETRINI, MÄRTA, operasångerska	1896
PEYRON, IKA, född Asp, (»Ika») tonsättarinna.....	1894
PHILIPSON, ADELE, fil. kand.....	1914
PLOMGREN, IDA VON, socialt verksam	1907
PYK, LOUISE, operasångerska	1893

R.

RAMSTEDT, EVA, fil. doktor	1912
RAMSTEDT, HENRIKA, född Torén, pianist.....	1888
† RAPPE, THORBORG, född Rappe, stiftarinna och föreståndarinna för Stockholms Idiothem	1888
RAPPE=WELDEN, SIGNE, operasångerska	1902
RETZIUS, ANNA, född Hierta, socialt verksam.....	1885
RIECK=MÜLLER, MARIA, författarinna.....	1903
RIÉGO, AMALIA, operasångerska	1887
† RING, JAKOBINE, född Jacobsen, (»Jacquéline»), litteraturkri- tiker.....	1895
ROOS, ANNA, ordf. i K. F. U. K.	1885
ROOS, ANNA MARIA, (»Alfaro»), författarinna	1895

	Året för inval
† ROOS, MATHILDA, författarinna.....	1885
ROSENBERG-GIGON, TORA, fil. kand.....	1906
† ROSSANDER, ALIDA, socialt verksam	1891
ROSSANDER, WENDLA, född Forsgren, socialt verksam	1910
RUNBÄCK, KERSTIN, pianist	1912
RYDIN-ÖBERG, ELSA, sångerska	1914
† RÖNNQVIST, LOTTEN, målarinna.....	1901

S.

SAHLBOM, NAIMA, fil. doktor	1911
SALÉN, SIGNE, prakt. läkare	1911
SALMONSSON, MARIA, skolföreståndarinna	1899
SAMZELIUS, EVA, född Lagergren, pianist	1887
† SANDELIN, ELLEN, prakt. läkare	1901
SANDELL, LINA, skådespelerska	1889
SANDSTRÖM, ANNA (»Uffe»), författarinna, skolföreståndarinna	1885
† SANDSTRÖM, OLIVIA, född Levysohn, (»Silvia Bennet»), för- fattarinna	1890
SCHILDKNECHT, MARIA, skådespelerska	1911
SCHIÖTT, MATHILDA, född Dunker, författarinna.....	1889
SCHMIDT-NIELSEN, SIGNE, född Sturzen-Becker, fil. doktor ...	1906
† SCHOLANDER, CARIN, född Nyström, skriftställarinna.....	1890
SCHOLANDER, LISA, sångerska.....	1913
SCHREVELIUS, ALMA, lärarinna	1887
SCHULZENHEIM, IDA VON, målarinna	1891
SEELIG-SANDGREN, LOTTEN, skådespelerska.....	1895
SELLHOLM, JENNY, född Lind, pianist	1889
SILOW, MATHILDA, sekreterare i F. B. F:s stipendieinstitution	1888
SJÖSTEDT, OLGA, född Berg, sångerska	1902
SJÖSTRÖM, MARIA, textilkonstnärinna	1905
SKARIN, ELISABETH, fil. kand., skolföreståndarinna.....	1907
SKOGLUND, ALEXANDRA, fil. doktor	1905
SKOTTSSBERG, LYDIA, tecknare	1914
SONDÉN, BERTHA, född Beckman, pianist	1886
† SPARRE, EMMA, född Munktell, målarinna.....	1888
SPARRE, EVA, född Mannerheim, textilkonstnärinna	1913
SPRINCHORN, GERDA, skulptris	1901
STAËL VON HOLSTEIN, MATHILDA, sekreterare och ombudsman vid Stockholms Stads Lantegendomsnämnd.....	1908

	Året för inval
STAHRE, GERTRUD, född Thesdorff, sångerska	1899
† STANG, ANNA, född Holmsen, socialt intresserad	1887
† STECKSÉN, ANNA, med. doktor.....	1898
STENBOCK, LOUISE, född Mörner, författarinna	1914
STENHAMMAR, ANNA, född Flygare, skådespelerska.....	1911
STJERNSPETS-MYRBERG, NAÏMA, violoncellist	1910
STJERNSVÄRD, EBETH, född Brink, sångerska	1898
STJERNSTEDT-NORDSTRÖM, MARIKA, författarinna	1899
† STOLPE, MARIE LOUISE, socialt verksam	1895
STOOPENDAL, JENNY, född Nyström, målarinna	1887
STRANDBERG, EBBA, född Nyström, sångerska	1913
STRANDBERG, HEDVIG, målarinna	1891
STRANDBERG, SIGNE, sångerska	1912
STRÖMBERG, JULIA, målarinna	1886
SUNDQVIST, ALMA, prakt. läkare	1907
SUNDSTRÖM, HARRIET, målarinna ..	1912
SVEDBOM, HILMA, född Lindberg, pianist	1885
SVEDELIUS, JULIA, född von Heijne, författarinna	1911
SYDOW, GERDA VON, lärarinna	1908
SÖDERLUND, MAJA, målarinna	1911
SÖDERVALL, CLARA, född Lundquist, sångerska	1909

T.

TAMM, ALFHILD, prakt. läkare	1906
TAMM, EBBA, född Tersmeden, socialt verksam	1910
TAMM, HILDEGARD, pianist.....	1905
TAUBE, MATHILDA, född Grabow, operasångerska	1888
TEGNÉR, ALICE, född Sandström, pianist, tonsättarinna	1895
TENGVALL, ANNA, sånglärarinna	1897
TENOW, ELNA, född Ros, (»Elsa Törne»), författarinna.....	1906
† TERSMEDEN, MARIA, konstslöjdsidkerska... ..	1889
† THEGERSTRÖM, HILDA, pianist	1886
THORELL, HILDEGARD, född Bergendahl, målarinna.....	1886
THORSTENSON, AXIANNE, fil. kand., nuv. byråföreståndarinna i Fredrika-Bremer-Förbundet	1907
TIRÉN, GERDA, född Rydberg, målarinna	1889
TOLL, EMMA, målarinna	1888
TORSELL-EYDE, ASTRID, skådespelerska	1906
TYNELL, MÄRTHA, målarinna	1904

U.

UDDGREN, GERDA, prakt. läkare	1908
UGGLA, EMILIE, sångerska	1888
ULFF, GURLI, född Åberg, skådespelerska	1896
ULFSAX, EMILIE, pianist	1895
ULRICH, SIGRID, f. d. sekreterare i Fredrika-Bremer-Förbundet	1897
UPPLING, ELSA, född Posse, sånglärarinna	1890

V.

WERNÉR-RUNDSTRÖM, NINNI, violoncellist	1909
WAHLENBERG-KJERRMAN, ANNA, författarinna	1886
WAHLGREN, ANNA, född Mellgren, sångerska	1897
WAHLSTRÖM, CHARLOTTE, målarinna	1887
WAHLSTRÖM, CLARA, socialt verksam	1903
WAHLSTRÖM, LYDIA, fil. doktor, historiker, studierektor	1901
WAHROLIN, CAROLINE, socialt verksam	1906
† VALERIUS, BERTHA, målarinna	1886
WALL, KERSTIN, socialt verksam	1911
WALLANDER, GERDA, född Wallander, målarinna	1910
† WALLDÉN, EBBA, fil. kand., översättarinna	1901
† WALLEMBERG, ANNA, född von Sydow, ordf. i »Kvinnoförbundet för Sveriges sjöförsvär»	1887
WARLING, ELISABETH, målarinna	1887
† WEBER, HILMA VON, född Wall, sångerska	1887
WEBER-SANDHAGEN, KARIN, sångerska	1905
WEDBERG, EVA, född Dahlgren, biblioteksamanuens	1904
WEINBERG, ALMA, född Boström, författarinna	1897
WEISS, MARIA, född Falkman, sångerska	1902
WENNERBERG-REUTER, SARA, tonsättarinna	1906
VERBECK-SVÄRDSTRÖM, VALBORG, operasångerska	1903
WERNER, JULIA, skolföreståndarinna	1890
WESTER-HALLBERG, MALIN, prakt. läkare	1911
WESTLING, SOFIE, född Lund, lärarinna	1886
† WETTERGRUND, JOSEFINA, född Lundberg, (»Lea»), författarinna	1885
† WETTERSTEDT, HELFRID AF, sångerska	1893
WHITLOCK, ANNA, skolföreståndarinna	1885
WHITLOCK, ELLEN, lärarinna	1886
WIDEBECK, MARIA, textilkonstnärinna	1899

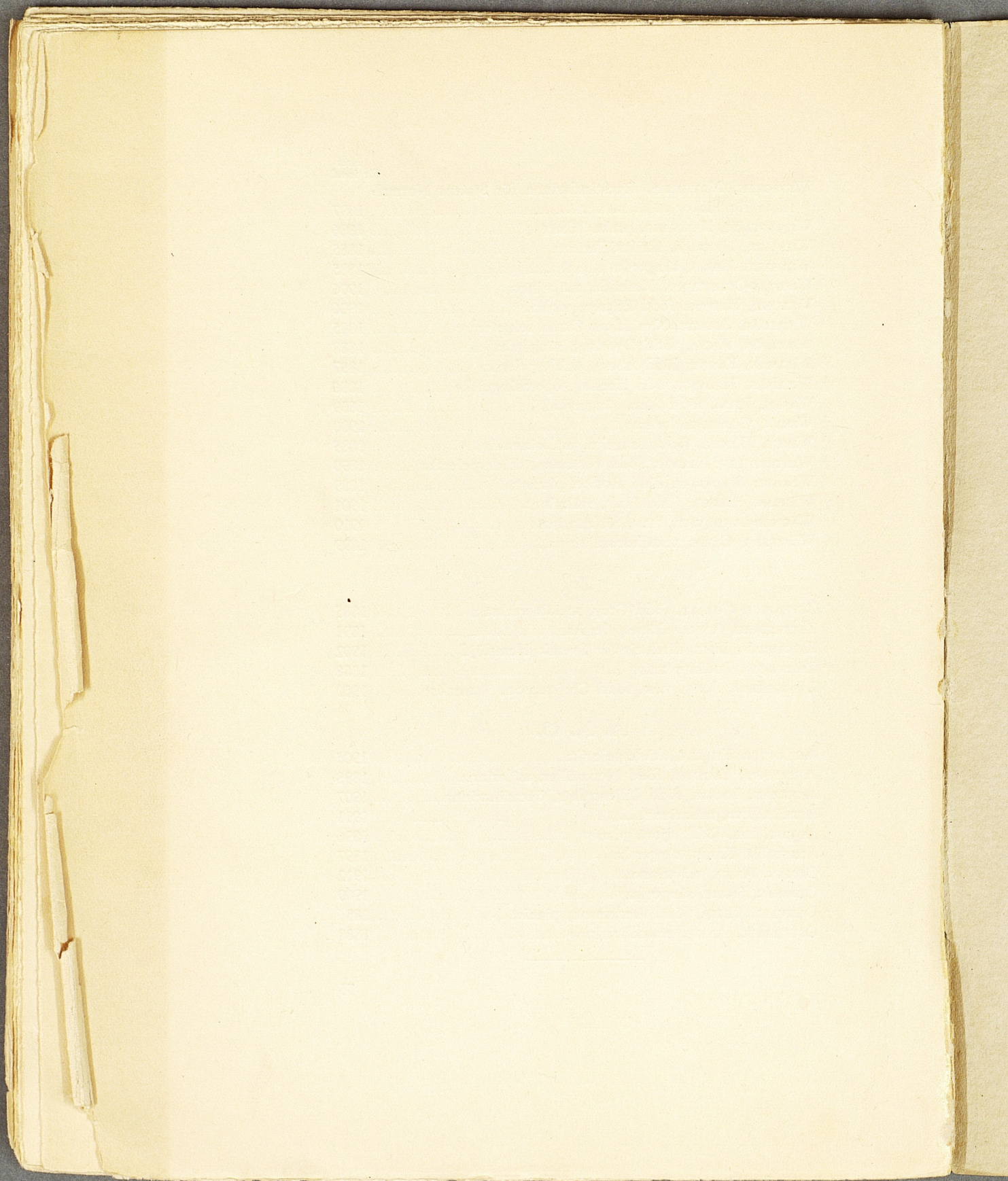
	Året för inval
WIDEGREN, MATHILDA, föreståndarinna för Statens Normal- skola för flickor	1897
WIDERSTRÖM, KAROLINA, prakt. läkare	1886
WIDMARK, HENRIKA, skriftställarinna	1885
WIDMARK, MARIA, sångerska	1885
WIEGERT-ÖSTERLUND, Mathilda, målarinna	1906
VIKLUND, HEDVIG, född Edgren, violinist.....	1906
WIKSTRÖM, AMELIE, Nya Iduns första sekreterare	1885
WIKSTRÖM, ANNA, född Dympling, sångerska	1888
† WILLMAN, FANNY, född Åberg, skådespelerska	1887
† WILLMAN, HEDVIG, född Harling, operasångerska	1886
WIMAN, JULIA, född Sten, sångerska	1889
† WIMAN, GÖREL, målarinna.....	1900
† WINGE, HANNA, född Tengelin, målarinna	1885
† WINTERHJELM, HEDVIG, född Forssman, skådespelerska.....	1890
WOKATZ, FREDRIKE, född Rodhe, pianist.....	1889
† WÄHLIN, HILDUR, född Hult, målarinna	1901
WÄGNER-LANDQVIST, ELIN, författarinna	1910
WÄSTBERG, CARIN, textilkonstnärinna.....	1899

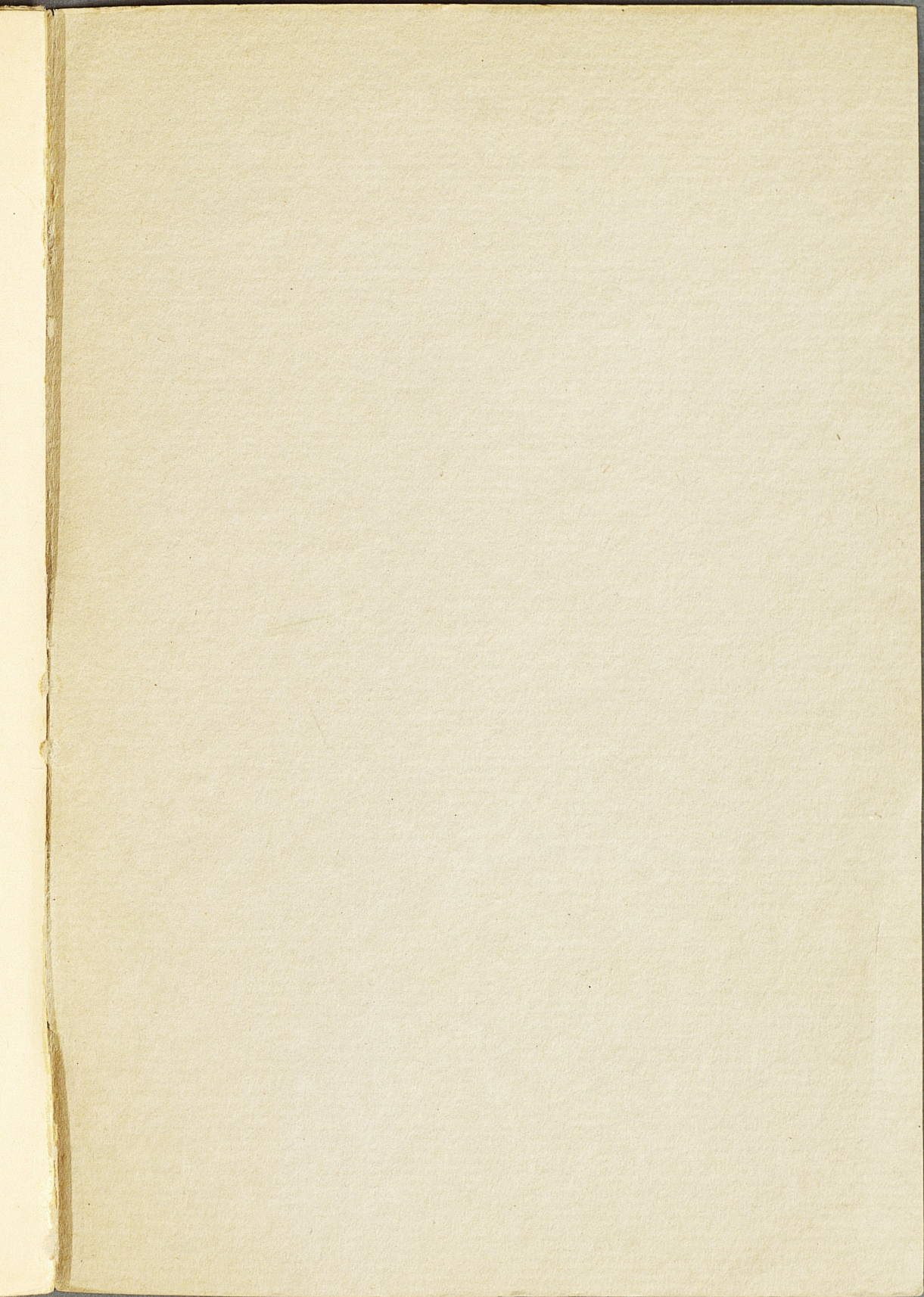
Z.

ZETHRÆUS, CORALY, född Grey, socialt verksam.....	1885
ZETTERBERG, ANNA, skådespelerska	1891
ZICKERMAN, LILLI, direktis för Svensk Hemslöjd	1902
† ZIERVOGEL, JULIA, pianist	1888
ZWEIGBERGK, ANNA VON, född Christenson, journalist.....	1900

Å. A. Ö.

ÅHLANDER, THECLA, skådespelerska.....	1905
† ÅKERLUND, PAULINE, född Neumüller, målarinna	1898
ÅKERMAN, LOUISE, född Liljencrantz, översättarinna	1907
ÅSTRÖM, Eva, målarinna.....	1911
ÅQVIST, IDA, född Hjort, pianist.....	1896
ÅHLSTRÖM, KARIN, sångerska.....	1897
ÖDMAN, ANNA, målarinna	1912
ÖDMANN, SIGNE, sångerska	1900
† ÖHRVALL, TEKLA, född Andersson, pianist	1885
† ÖSTERDAHL, ANNA, musiklärarinna	1888







CENTRALTRYCKERIET
STOCKHOLM
1914

www.books2ebooks.eu