

**Beskrifning om hampa, des såning, skötsel  
och beredning på et fördelaktigare sätt,  
efter kongl. maj:ts allernådigste befallning,  
uppå des och riksens commerce-collegii  
föranstaltande författad. Stockho**

Stockholm  
1774

# EOD – Miljoner böcker bara en knapptryckning bort. I mer än 10 europeiska länder!



## Tack för att du väljer EOD!

Europeiska bibliotek har miljontals böcker från 1400-till 1900-talet i sina samlingar. Alla dessa böcker går nu att få som e-böcker – de är bara ett musklick bort. Sök i katalogen från något av biblioteken i eBooks on Demand- nätverket (EOD) och beställ boken som e-bok – tillgängligt från hela världen, 24 timmar per dag och 7 dagar i veckan. Boken digitaliseras och blir tillgänglig för dig som e-bok.

## EOD bokens fördelar!

- Få samma utseende och känsla som med originalet!
- Använd ditt standardprogram för att läsa boken på skärmen, zooma och navigera genom boken.
- Skriv ut enstaka sidor eller hela boken.
- *Sök:* Använd fulltextsökning för enskilda fraser.
- *Klipp & klistra:* Kopiera bilder och delar av texten till andra applikationer (t.ex. ordbehandlingsprogram).

## Villkor för användning

Genom att använda EOD-tjänsten accepterar du de villkor som ställs av biblioteket som äger den aktuella boken.

- Villkoren på svenska: <http://books2ebooks.eu/odm/html/nls/sv/agb.html>

## Fler e-böcker

Redan nu erbjuder 30 bibliotek från 12 europeiska länder denna service.

Mer information finns tillgängliga via <http://books2ebooks.eu> alla boken.

- <http://search.books2ebooks.eu/>

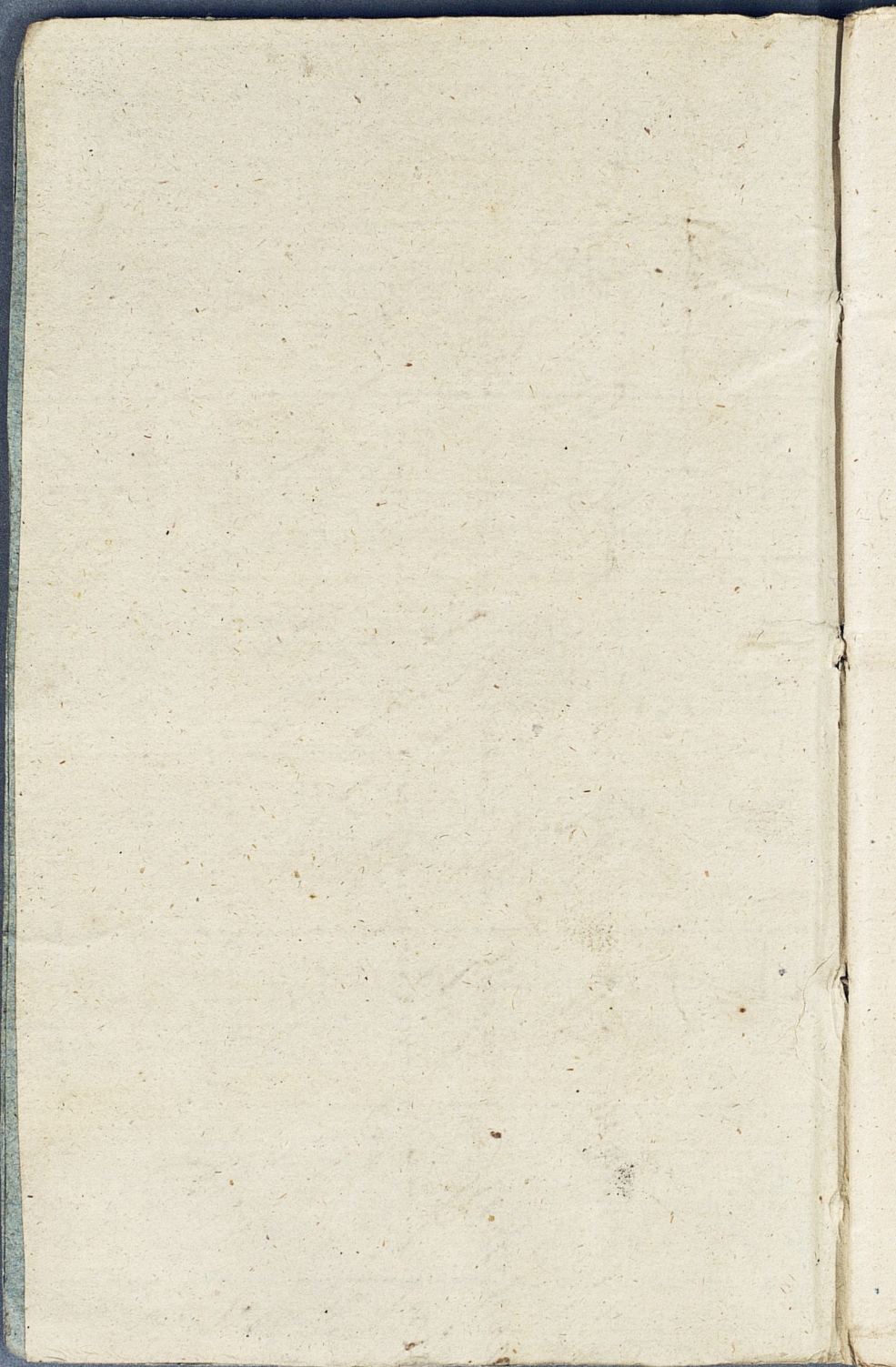
BESKRIFNING om hönsta

1774

Edon.  
Lambert  
(1774)

1774

1700-1829



*Ekon. Samv. (By)*  
**Beskrifning**

Om

1700-1829

**Sampa,**

Des Sänning, Skötsel

och

Beredning

På et fördelaktigare sätt,

Efter

Kongl. Maj:ts

Allernådigste Befalning,

Uppå

Des och Nilsens Commerce-Collegii

föranstaltande författad.

\*\*\*

Stockholm, 1774.

Er. hos S. Fougt, N. af K. W. D. och Kongl. Boftr.



1847

or

1847

1847

or

1847

1847

or

1847

1847

or

1847

1847

1847

1847

1847





**D**å ibland wårter, som under wårt  
luft-strek med fördel almänneligen  
frambringas kunna, nåppeligen nå-  
gon, utom säden, som är den nödwändigaste  
til människors föda och uppehälle, kan anses  
af så widsträckt nytta, som Sampa, hwilken  
med urskilning odlad och beredd, ej allenast  
tienar til nästan oräknelige både almånne och  
enskilde hushåls-behof, som göra den samma  
såsom handels-wara alltid begärlig, utan ock  
lemnar en rik och säker belöning för den jord,  
arbete och omsorg, som på des frambringans-  
de och förädling användes, jemte det den för-  
anleder til en högst gagnelig arbets-rörelse  
och näring, så på landet, som i städerne;  
har Hans Kongl. Majt, enär icke desto min-  
dre denna wårt ännu funnits vara här i lan-  
det föga eller i mindre betydlig mon emot in-  
wånarnes behof planterad och wårdad, hwil-  
ket ej kan härröra af annat än otillräckelig

Kunskap om de stora fördelar deraf stå at vinnna, och i synnerhet om rätta sättet til des förädling och beredande til des flerehandas bruk, af högtbepriselig omsorg för hward Rikers wäl och Des undersättares förkofran i gagneliga näringar befordra kan, tåkts i Nåder besälla, at igenom Des och Rikers Commerce-Collegii föranstaltande, en sådan beskrifning om Hampas säning, stötsel och fördelaktigare beredning måtte af trycket utgifwen warda, som i desse stycken måtte lemna all nödig uplysning och rödja ur wägen de hinder, som troligen måst wällat, at denne så gagnelige kultur alt hitintills blifwit så märkeligen ur åkt låten, och hwilken beskrifning, til underdånigste följe deraf, härefter meddelas.

### Om Åkerjordens tilredning för Hamp-såde.

Churu Hampan icke kan sägas hafwa bättre trefnad uti någon wis slags jordmon framför andra, utan kan bringas til frodig och gagnelig wårt, ehwar som helst, sedan den jord man dertil walt blifwit wäl tilredd och med nödig närings-saft försedd; så är dock oförnekkeligen bäst, at för detta säde utse den bästa

bästa jord hvars och ens lägenhet medgif-  
 wer \*). Och som erfarenheten lärer, at  
 torra eller brist på fuktighet i jorden, är ibland  
 de svåraste hinder emot detta sädes uppgång  
 till frodig växt, och det icke allenast straxt ef-  
 ter säningen, då fröet skal gå up ur jorden,  
 utan längre framåt; så fordrar jemväl för-  
 sigtigheten at föredraga en något färländ och  
 för uttorkning mindre utsatt åkerjord framför  
 den mera högt belägne, så framt icke derwid  
 wöre utrymme och tillfälle, at genom inrät-  
 ning till watnande ersätta bristen på fuktighet,  
 hwilket på de ställen äar och watn framlöpa  
 och jordmonen annars kunde wara mindre bäs-  
 rande, skulle rikeligen löna mödan, helst der-  
 igenom

¶ 3

\*) Hampa magrar icke jorden i samma mån som  
 andra säden, utan lemnar det land, som der-  
 med varit besätt, gräsfritt, luckert och benö-  
 get för andra växter; hwarföre ock uti Chur-  
 och Liffland, de som för önnigare Lin-säde skul  
 ej medhinna, at derjemte med någon serdeles  
 flit winlägga sig om Hampe-plantering, bruka  
 ärligen till flittes besök halfwa deras köfs- och  
 käl-gårdar med Hampa, derwid de utom des  
 förmena sig hafwa den fördel, at et slags Fä-  
 rilor, som för luften skul ej tåla et så nära  
 granflap af Hampan, hindras derigenom at  
 lägga sina ägg, hwaraf de stadeliga blad-mat-  
 starne wäxa på käl och andra köfs-wäxter.

Törnsten.

igenom mycket kunde besparas af gödningen\*). Annars är nödigt, at wäl göda och arbeta jorden, för at göra den bärande: och måste den åker, som till Hamp-såde nyttjas skal, gödas hwarje år, hwilket medför största nytta då det sker om hösten, innan winter-arbetet derå göres, hwarigenom gödslen smältes sönder och blandas närmare med jorden, hwilken sedan den blifwit besprängd med dessa nya saft, drager ännu större fördel af denna årstidens åtgärder, och tager så mycket bättre af sig de flygtiga salter, hwarmed luften den tiden gemenligen är upfylld. Om man härre wil göda åkren wår-tiden innan sådet göres, hwilket lika med jordens tilredande i alt öfrigt måste ankomma på hvars och ens urskilning efter jordmonernes olika beskaffenhet; så är bäst at dertil bruka wäl brunnen gödsel, som föres

\*) Hampa skal icke trifwas på lindar, nyplog och ångswall, som brista i diup, ren och upbruktad mull, utan allenast på god och wäl ansad trädes-åker. Den fordrar mer än wanlig fetma, helst af brunnen häfte-gödsel, och förutnade spånor af löf-träd som härwid göra godt gagn, om dem af barr-träd är man ej säker, samt igenom flitigt arbete och fbrande så diup och lös mull, at man wid hwart fot-steg nedstunker öfwer fotleden, och åkren i alla delar kan anses jonnigod med den bästa sål-hage.

föres ut och strös öfver åkren näst innan sista arbetet om våren derå göres, och hwilket på flere orter med fördel brukas. På de orter som är stark jordmon, är brukeligt sammanslagga jorden i små högar sent på hösten, hwarigenom den blir mera lucker och lätt än utaf wanlig körning; snön och regnet, hwar af den samma årstid genomluras, jemte påföljande frost, uplösa denna jord, och göra den så redd, at påföljande vår föga annat arbete dermed återstår, än at jemna den, hwilket sker med mycken lätthet och utan tids förlust. Alla desse fina delar äro då i bästa måtto redda, lätta och lifaktiga.

Första och förnämsta tillredningen måste ske om hösten \*). Den förättas af en del med plog, af andra åter med spada, hwilket

U 4

senare

\*) Gamp-landet gödes först ganska wäl om hösten och plöjes straxt om, så at wid instundande vår gödslen ej utlakas och bortföres af flodwatin under smältningen. Sedermere gifwer man det äfwen om våren någon än sunnigare fetma igenom fälning på det sätt, at boskapen om middagar och nätter i 8 eller 14 dagars tid hållas der instängde, hwilkas gödsel och än mera deras urin åstadkommer en fetma, som gör jorden liksom kåtjesull at drifwa slike girige wårter och som länge warar. Ende sedan wäderleken sig bertil fogar, föres åro

senare utan gensägelse är bäst emedan man dermed kan komma diupare, och jorden deraf blir jemnare rörd. Vid början af wärens tilreder man den genom nytt bruk til sådets emottagande, så at inga kokor mera finnes, utan Hamp-landet är jemt och löst, som en trågårds-sång.

### Hampas Såning och wård under wårten.

Sådes-frö tages helst af sifförflutna årets wårt, sådant som är wäl rent och fulmoget. Frö ifrån för-året skulle aldrig wara så godt, och det som wore try är gammalt eller äldre ännu sämre, och ofta aldeles intet  
komma

landet det snaraste man hinner, 2, 3 eller flere gånger efter hwarandra, at mulen blifwer på bästa sätt uplöfad och tilredd, innan såningen kommer at för sig gå. Härwid är så mycket mera nödigt at hafwa all slit ospord, som flödens ömnoget och wårde til en märkelig del beror på en serdeles årens renhet, fin och lättet; och är för denna orsak skul, som man til Hamp-åkrar helre nyttjar lös än stuf jord, emedan den förra kan efter långsam torfa, utan swårighet köras och beredas, då deremot den senare i sådane fall, kan näppeligen bringas til erforderlig finhet, så framt den icke förut blifwit wäl utblandad med rutnad torf eller spånor.

Tomma up. Huru frö til utsäde bör tagas strart Hampan fördas, och sedan förvaras, skal på sit ställe nedanföre omtalas \*). Så dant til säde utsedt frö bruka en del före sänningen fukta med waten, deruti saltpetter eller salt förut blifwit uplöst, på det sätt, at til en tunna Hampe-frö, tages 3 à 4  $\text{℔}$  saltpeter, eller i brist deraf dubbelt så mycket salt, hwilket uplöses i så mycket waten, at fröet kan blifwa litet wäsfogt, sedan det någon stund litet omsänder blifwit dermed bestänkt. Denna beredning kan i synnerhet hafwa sin goda nytta, då jorden eller Hampe-landet råkar i hast blifwa mycket uttorfadt, och man ej wägar töfwa med sänningen tils

N 5

regn

\*) Wanligt sädes-frö, som här i Riket finnes, är på magra jordmoner så förswagadt, at det näppeligen står at updrifwas til ästundad fullkomlighet, äminstone ej, med mindre man wil genom serdeles sit alstra det up til bättre slag, som låter sig göra derigenom, at man sår mycket gles i fet jord. När frö til säde utifrån skal anskaffas, bör det förskrifwas från sielfwa stam-orten Hög-Pohlen eller Hwita Rykland, men icke af den sort som genast kan erhållas i Riga eller Königsberg, hwilket wanligen icke annat är slagfrö. Ombyte af frö ifrån löfware på fastare grund, och twert om går jemwäl mycket til både fröets och Hampanns förbättring.

regn kommer, det oftast wore orädeligt; men då jorden har sin nödiga wättska när sänningen sker, kan denna omgång wäl undwiskas.

Huru tioft eller tunt bör säas, kan ej med någon almän regel utstakas, emedan sådant bör rättas efter dels jordmonens, dels ock fröets beskaffenhet. Säkert är dock det, at Hampan bör säas tätare än annan säd, och i samma mon mera tioft, som jordmonen är fetare eller starkare. Om man sår alltför tunt, har det den olägenheten med sig, at antingen Hampan af öfwerflödig närings-saft wårer för grof, eller ock ogräs uptager den ledige platsen: och äter wid för tioft säde, så förloras icke allenast en del frö, som kunnat sparas, utan går jemmäl fröet miste om nödig närings-saft, at bringas til mognad, sedan det måsta af musten blifwit medtagen, at til wäga bringa fröets upkomst ur jorden. Många stånd, i synnerhet de som komma något efter, blifwa då qwasde, eller om äntes ligen Hampe-landet grönskar, så blir ändock Hampan swag, af brist på näring, och får hwarken den längd eller styrka, som hon kunnat ernå, om den warit tunnare sädd. Likaledes kunna ej heller wisä och almånnare regler

lor gifwas om tiden då säningen bör ske. Sådant måste ankomma på wäderleken i den ort man bor, och en lycklig urskilning när jorden låter wäl bruka sig, samt hwarcken natfrostes eller altför stark heta om dagarne kunna skada \*). Bägge dese händelser äro skad-

\*) Sänings-tiden måste mycket lämpas efter wäderleken, och är derföre ganska föränderlig. Ej får man så förr än natfrosterna äro förbi; i Hampe-plantorne tola ej den minsta köld: ej heller må man uppsiuta til des sommar-wärman sig instält. I händelse mulen är wid säningen wät, flibbar den sig, at fröet ej kan nog jemt myllas; och deremot, när mulen är torr, och regn icke kommer snart efter säningen, förqwärwer ogräset, för den starka fetman skul, all wäxt. Ut någre naturkunnige och med dem större delen af gemene man hålla före, det lika som rot-wäxter stola lyckas bättre när de sätas i nedanet, så stola högstammiga och de som wäxa oswan jord, winna någon ansenlig längd om de säas i ny, såsom årwen at kärn-wäxter, som säas i fulmånaden, stola sätta de gröffla och starkaste frön, lemmas i sit wärde.

Sättet at så Hampa synes icke kunna mycket stila från det at så lin, hwarom Herr Törnsten meddelar följande underrättelse: De som äro wäl wane at så detta frö, hafwa måttet i handen och bruka allenast de tre främsta fingren til des spridande; men oöfwade göra bäst, om de blanda dertil två tredjedelar, eller något mera än hälften sand eller torkad och fin mull emot måttet af frö, såsom två kannor mull til

dellige; men i den förra är likväl den utväg öffrig, at man, om skadan finnes wara mycket stor, kan beså landet å nyo. Det tidigast sådda fröet gifwer gemenligen den wärraste wårt. Dagarne efter det fröet börjat gro, äro för denna wårt alrakinkogast; men också går icke långt ut, innan den får styrka nog til at uthårda alla påkommande swårigheter. Litet regn före eller efter seningen, är för Hampan ganska fördelaktigt.

Så snart Hamp-fröet är sådt, måste det genast myllas med harf om landet är plöjt eller med krof \*) fördt, med kratta om det är gråfwit \*\*); men fröet må wara betäkt så wäl

en kanna frö, så kunna de med full hand utså det såsom for. På återstycket updrages nödige skilje-forar, hwilkas affstånd passas efter seningssättet, och sådesmannen bör härwid mer än annars se sig wäl före, at landet blifwer jemt besätt, så wida fröets mörkhet hindrar honom at se, huru det faller. Seningen föråttas i mycket stilla, och om så passas sig wid mulen wäderlet, eller under lugna aftenstunder; dock ingalunda i regnwäder, eller då mulen af fuktighet klibbar sig.

\*) Tråstocck, ahl.

\*\*) Ur åkren ganska lös och wäl förd, kan i wisa fall tillåtas, at så i öppen for, när den med slit tilharswas, men i annor händelse må

wäl någonsin möjeligt är, så må ändock Hampe-landet icke lemnas utan eftersyn, innan brodsden hunnit wäl gå up. Foglarne, i synnerhet dufwor, måste ständigt hållas derifrån; ty ehuru de icke krassa up jorden, och derföre icke heller göra någon skada på annan nysädd säd, som är wäl nedmyllad; så löper dock alltid Hampe-fröet för dem fara, efter det helt och hållit sticker up utur jorden när det slår up rötter, då deremot alla andra sädes-korn blifwa liggande i jorden.

Detta är ock nästan den enda omswårdnad som Hampe-landen fordra ifrån såningen til bärgningen, så framt icke deras låsge wore sådant, at de tarfwade och läglighet derjemte wore til deras watnande när lång torcka infaller, hwilket utan mycken swårighet låter sig göra, när de äro belagne längs utmed några bäckar eller floder, eller ock omgifne med grafwar; äfwen som det på åtskillige ställen, der belägenheten sådant medgifwer, är brukeligt, at i slikt affigt sätta dem  
un-

ste fröet oumgängeligen med trästock nedmyllas, dock at åkren straxt med harswen jemnas, på det mulen må desto bättre uplösas och koforne söndertröskas, samt fröet för foglar och soltorcka blifwa wäl förwaradt.

under watern. De som ega landsstycken af lått och sand-jord wid stränderne af små floder, hwilka ock med största fördel kunde företaga sig denna plantering, kunde lättast komma til wåga med at således watna deras Hampe-land, derigenom, at de medelst små grafwar, upkastade efter wattungspass, ledde utaf watern til sådant ställe, hwarifrån det sedan i rättertid, när sådant behöfdes, kunde jemt fördes ins på hela fältet. Man wunne derutaf den fördel, at sådant af wärman mildrade och der-til flemmiga wata gåfwe wårten mera näringsfaster, och at Hampan, i stället för at blifwa klen och swag, upnådde sin fulkomliga wårt, samt at tillika kunde sparas en god del af den gödning annars nödig wore. Skulle Hampan finnas wara alt för gles sådd, eller, utaf någon annan händelse, ogrås skulle uti åkren börja få öfwerhand och hindra Hampans tilwårt, har det sin goda nytta, at den ren- sas. Den möda och upmärksamhet, som på sådant sätt härwid användes, medför oftast mycken fördel och lönas rikeligen.



## Om Bärningen och hwar derwid bör i åkt tagas.

**S**å snart blomstänglarne, som almänneligen kännas under namn af gall-Hampa, börja gulna uti toppen och hwitna wid roten, fälla sina blad och wisna, är tiden til deras bärning inne. Den infaller gemenligen wid början af Augusti månad, med någon olikhet, efter jordmonens och wäderlekens olika beskaffenhet, wanligen 14 eller 16 dagar innan den andra Hampan, som bär fröet, hinner til mognad. Man bör då, utan någon tids försummelse, och utan at afbida frö-Hampans mognad, warsamt, så at den öfriga Hampan icke nedtrampas, uprycka denne gall-Hampa stånd för stånd, så lagande, at så wida möjligt är, de längre och frödigare för sig och de kortare och mindre för sig i serstilde högar sammanläggas, hwarwid noga åktas, at stånden ligga redigt och jemt, i synnerhet wid rot-ändan, då den sedan i knippor genast hopa bindes, och utan uppehåll utlägges til rötning på sätt härefter förmåles \*).

När

\*) Denna slags hampa förmenes låta sig bereda til största finhet, renhet och smidighet, samt bespöas med wassa fördel kunnas brukas til se

När man härvid tager sig til wåra, at man icke gör frö-stånden någon skada, utan förrättar denna utgallring med tilbörliq aftsamhet, får den i landet qwarstående Hampan derutas en förnyad styrka at wåra til, i det landet derigenom icke allenast lättas ifrån en mängd rötter, som det utfögo och hwar annan förqwåfde, utan ock, det dermedelst undergår en nyttig odling för den qwarstående Hampan, omkring hwilken mulden dermedelst blif-

nare och bättre wåfnader. Herr Marcandier, som man uti denna afhandling förnemligast fölft, sätter derpå mycket wårde, och påstår, at den kan beredas til större finhet än något lin, til bewis hwaraf han förmåter sig hafwa företebt prof af finaste trå och spetsar, som deraf blifwit tilwerkade. Det samma intyggar jemwål Herr Eckhardt uti sin *Experimental Oeconomie*, med den tillägning, at fröen dertil funnits mindree, lättare och rundare än fröet til frö-Hampan, samt at desse bägge slags frö, serfildt sådde, upgått til frodig wäxt; i anledning hwaraf han slutar, at om man genom stark kastning, söker fränskilja desse fröen, hwaraf det forstnämnda såsom lättast skannar efter, men hwaribland de aldrämssta och til såde aldeles ödugeliga toen, dock icke tagas, och får detta frö på serfildt land eller sångar, så skal man deraf kunna hafwa mycken beqwemlighet och nytta, samt ungd det beswär wid skörden, som denna slags Hampas utgallring, innan den öftriga Hampan upryckes, medför.

blifwer röd och lös giord. Wid denna tiden, eller kort förut, börjar fröet at upnä den wårt, at det af allehanda slags foglar, sökes med mycken begärighet; hwarföre, och om det icke förr kommit at ske, man denna tiden bör wara omtänkt på de mått och utvägar til deras bortskrämande och afhållande, som Landtmannen i hwarje ort noggsamt känner, och göras måst verkande igenom personlig tillsyn, så ofta tid och tillfälle medgifwer.

Enär sedan denne qwarlemnade Frö-hampa hinner til sin fulla mognad, som utan swårighet kan urskiljas så wäl utaf förromtalt märken på Gall-hampan, som utaf fröet, hwilket då börjar få sin wanliga färg och med lätthet utfaller \*), uppreker \*\*) man densam-

B

ma

\*) Enär frö-husen på rötta Hampan öppnat sig och en höp korn beagnat lösna, wisa sig snart til myckenhet äffilliga slags små foglar, som utplocta de mognast äro; hwilket anmärkes såsom et wiskt teken, at Hampan snart blifwer färdig at uphentas: dock emedan Hampa står sig icke lätt til skada, och fröet liksåledes mognar icke alt på en gång, utan efter handen, kan den ännu stå til des fröet beaginner, wid stråets hårdare flätning, synas utfalla, på det man så mycket mera må förwisa sig om bägges styrka och mognad. Törnsten.

\*\*) Fullkomlig Hampa kan icke ryckas såsom Lin,

ma utan upskof, så fort sig någonsin göra låter, och utflappar genast, på en plan af grof linne-wäfnad eller grofwa täcken, som böra sträcka sig något wida omkring, och på landet slåpas efter, så fort det lider med upryckningen, fröet utur hwarje hand full Hampefränd, med et klappträd, alt efter som de utur jorden uptagas, hwarpå denna uptagne och genast trostade Hampa i större knippor sammanbindes, at utan uppehåll til rötning utläggas. Til fröets urskiljande kan ock brukas de så kallade repor, som wanligen nyttias til linfrö-knopparnes afdragande ifrån deras stielkar och hwar Landtman känner \*). Dock har

utan man har möda at updraga det ena strå efter det andra, och då flere personer rycka den på en åker tilsamman, wälja de hwar sin sort af finare eller gröfre,

Tönssten.

- \*) Somlige försöka genast emot brådden af et kar, som til den ändan är ståldt på landet, at utpiska och samla det lösaste fröet, innan Hampan på wanligt sätt ställes up i wiså stackar, som til at förefomma slada af foglar, täckas med halm, och på det sättet stå och torka, til des fröet utan minsta swårighet utfaller. Sedan bruka många uttrösta fröet emot 2:ne trefantige tvån, hwilka imellan bågge balkarne af logen äro inträngde och fästade, til fyra alnar från hwarandra. Den som arbetar står då midt imellan dem bågge, och slår et par slag på

Har man orsak at tro, det sådant frö, som mest lindrig fastning, eller slående emot et på Hampelandet utbredt täcke kunde affalla, wore såsom bäst moget och utvurit, alvafäkraft at sedermera nytjas til utsäde: igenom älsam fastning kan sådant likväl hjälpas, och det bättre fröet äfwen från det sämre urskiljas. Fröet, som på nu nämde vis blifwit tillsammans afrißwit, bör sedan med det affall, som utaf blad och annat deribland wara kan, uti en hög under tak hupa kastas, at litet swetta; hwarpå man torkar alt sammans i solskenet, widare utflappar och från-

B 2

skiljer

Hwarbera sidan om sig öfwer kanterne af samma trån, hwarwid alt det stridaste och bästa fröet samlas under det ena, och resten eller det sämre under det andra trådet. Härwid ättas i synnerhet, at fröet sopas flitigt undan, at det icke krossas under fötterne, och sedermera at Hampan sammanhäftas i små kärwar med stabiga halm-band, som tola röningen. De bara och lösa kornen rislas först ut, såsom det bästa sädes-frö, och sedermera gifwer man de öfriga en lindrig och ej mer än högstnödwändig torkning, innan de med lagom stora sprötor uttröskas; ty med slagor, wore at krossa och förderfwa alt sammans, samt änteligen rislas, kastas och renas på wanligt sätt, ehuru man wil tro, at det förvaras med större fördel, på lika sätt som linfrö ibland des höf och orenlighet. Törnsten.

Skiljer frö-Kornen genom Fastning eller sällande efter det behof hwartil de årnas. Det wid Fastning bakester tagna frö är wäl til såde mindre tienligt, men nyt as ändock til Olie slagning och til mat för foglar, til hwilket bruk det således bör förwaras och wid tilfalle afyras: warande ingen twifwel, at ju detta merendels galler i priset lika med råg.

### Om Hampan's rötande och vidare beredning.

**S**trart Hampan, på sätt nu omsörmålt är, blifwit ur jorden uptagen och fröet utflappadt eller afdragit, bör den utan ringaste upskof til rötning utläggas. Rötningen går då snarare för sig än ske skulle, om Hampan först torkades, som wanligen här tilgår, i afsigt, at den derigenom lättare skal släppa fröet; och man unwiker de olågheter, som under torkningen icke sällan inträffa utaf regn och wåta, hwarutaf Hampan tager skada, sedan den til det mästa är torr, och warder fläckig.

När detta i afktages, behöfwas icke stort mer än fyra dagar til rötningen, i stället för 10 och stundom flera, efter wäderlekens bestaffens

skaffenhet, knapt göra till fyllest, sedan den först fått torka. Huru Hampa, äfwen som lin, rötes på tvåggehanda sätt, nemligen: antingen i watn eller på en slåt instängd mark tunt utbredd, är hwar och en Landtman förut bekant. Derom meddelas följakteligen här icke någon widare underrättelse, än at, enär rötningen skal ske uti watn, hwilket sätt synes vara bättre än at röta på landet, så bör Hampan alltid betäckas med litet halm, at hindra gytia och orenlighet, at fästa sig derwid, och nedfänkas så diupt i watnet, at den alltid är fem eller sex tum under wattu-brynet, till hwilken ånda man måste lägga på den tyngd af stockar nied stora stenar eller annat, som dertil kan tienligt vara. Warmt watn fortstyndar rötningen, och i kallt går den mera långsamt \*). Det wakraste och klaraste watn är alltid det bästa. At fortstynda rötningen,

B 3

bruka

\*) Hampa rötes äfwen som lin, hwar sort serslitt för sig, uti lent rö-watn, men som des tog blifwer i rötningen mycket lös, at den af watnets minsta rörelse, wräket tillsamman såsom slem, bör den läggas in uti små wikar, inem tiock wass och säker pålning, följakteligen icke uti rinnande eller å-watn. Wid fänkningen brukas enahanda försigtighet, som med lin. Röte-tiden utrönes äfwen så genom flitig pröfning, på sätt som angående lin-rötningen noga beskrifwit

bruka dock många at upkasta en fört graf wid brynet af någon flod eller å, hwarest watnet, som blir mera stilla och varmt, snarare åstadkommer gäsning, (fermentation) och lättare tränger igenom de til rötning ditlagde Hampe-knippor \*), hwilket ock rätt wäl går an, allenast Hampan, så snart den utur sådane grafwar uptages, genast twättas i det rinnande

år. Se Almanachan til Stockholms Horizont för åren 1769 och 1770. Dock medgifwes, at Hampan icke är af all den gronlagenhet i denna del som lin, så framt icke watnet är sommarvarmt. När Hampan uptages ur sit sänke, måste han helt sakta lyftas, och ej släpas utur watnet, samt kärworne med samma handgrep refas intil gårdesgårdar och huwäggar, om de finnas wid sänke-stället, i annat fall ställas de emot bågge sidor af några stadiga stänger, som til detta behof böra förut inrättade wara, och således måste då Hampan stå orörd, til des bofet af någon torka åter fåstat sig.

Efter luft-torkningen, om den befinnes otillräckelig, sättes Hampan uti en hel lindrig badstufwu-wärma, hwarefter den blötes hel miut i röt-åndan, innan han bråtas och änteligen skäcktas, hwilket alt af lin-handteringen bekant är. Törnsten.

\*) At desse icke böra wara mycket stora eller hårdt ombundna kan lätt finnas. Watnet skulle då icke kunna jemt och wäl tränga igenom. Lös bindning af halm wid bågge ändar, synes wara siemligast.

rånande eller klara watnet, så at det limaktiga, jemte all smuts, som derwid sig fåsta kunnat, wäl bortskölles. Merendels blir dock den Hampa, som rötes uti klart rinnande watn, renast och hwitast.

På hwilketdera wiset man härmed försärer, märker man lätteligen, när Hampan är tillräckeligen rötad, som är då barken lätt skiljer sig ifrån strået eller stängeln, och hwilket utrönes derigenom, at man hwar dag uttager och försöker med några strån. Det wore skadeligt at låta Hampan alltför länge röta, emedan barkens trådar eller tågorne genom det kådaktiga wäsendets alltför starka uplösning, skulle blifwa för mycket skilde från hwarannan och sakna tillräckelig fasthet at uthärda bräckningen, utan större delen blefwe blandad uti strået, med hwilket de kommo at sondergnuggas. För denna orsak skul måste noga aktas, at man blott låter Hampan så länge blifwa i watnet liggande, som nödwändigt erfordras, at wäl och utan förlust kunna skilja bastet is från stänglarne.

Sedan rötningen sålunda för sig gått, och Hampan, så ren som någonsin möjligst är,  
blif

blifwit ur watnet uptagen, låter man den tor-  
ka i fria lusten, så mycket som behöfves, at  
sedan kunna förvara den under tak, intil des  
tiden medgiffwer at företaga bråkningen. Så-  
dant synes lättast låta sig göra på det sätt,  
at den rötade Hampan genast tunt utbredes på  
en torr jern plats, hwarest den i wacker wä-  
derlek snart torkar. Men skulle wäderleken  
samma dagar wara regnaktig, så blifwer nöd-  
digt, at sedan watnet allenast något fått af-  
rinna, låta torfningen widare fullkomnas un-  
der tak, eller på någon torfståning i fria luf-  
ten, alt efter som omständigheterna medgiffwa.

Då tid och andre syflor tillåta bråknin-  
gen företagas utan uppfos, löper Hampan owe-  
dersfäneligen minsta fara af fuktighet. Innan  
detta arbete företages bör Hampan wäl tor-  
kas; hwartil man, på sätt förut här brukeligt  
är, kan betiena sig af Pörtten eller så kallade  
Badstufwor, allenast noga aktas, det Ham-  
pan derwid icke mycket rökes, hwilket skäm-  
mer des färg. Huru Hampa, äfwen som  
lin, bråkas eller brytes, samt huru det werk-  
tyg, bråka, eller lin-bråta, hwarmed så-  
dant sker, bör wara besaffadt, är hwar och  
en landtman förut bekant: härwid märkes  
blott

blott det, at Hampen bör wara mycket wäl torkad och knippa för knippa uttagas, alt efter som bråkningen medhinner, så at den med frist torka lägges uti bråken, och när den skal bråkas, föres så nära til knifvarnes fogning med underdelen af bråken, som beqwemligen ske kan; hwarigenom detta arbete märkeligen lättas och Hampen göres mera stickelig til den påföljande ytterligare beredningen.

I stället nu, at, såsom förut brukeligt och bekant är, til den ändan å nyo torka, bultta, stakta och swänga Hampen, til at fullkomligen skilja den ifrån alla skafwor och göra den miuk och smidig efter de bruk, hwartil man den samma ernar, hwilket arbete faller icke allenast mycket tungt, utan förmedelst det mykna dam derwid sig insinner, är för helsan, och i synnerhet bröstet ganska skadeligt, har dertil i senare tider utomlands blifwit påfunnen en utwäg, som för des större lätthet och fullkomlighet, har mycket företvade, och derföre här skal beskrifwas.

Watnet, som redan wisat sig hafwa den egenkapen at skilja barken eller bastet från des strå eller Hamp-halmen, är jemwäl tiensligt til at på bästa sätt sönderdela tågorne från

hwarannan, förmedelst den efter första rötningen öfwerblefna kädans fullkomliga uplösande. Till den ändan lägger man Hampan, sedan den blifwit bräkad, å nyo i watn, på sätt som följer. Man delar den i finarre knippor sådane som beqwemligen med handen kunna omfattas, hwilka man antingen midt uppå sammanlägger under det de derhos löst hopa wridas, eller ock midt uppå löst ombinder med starkt segelgarn, på det de måge kunna handteras och röras af och an uti watnet, utan at med hwarannan hopa traslas; och sedan dessa små knippor blifwit uti watn wäl inblotta, lägger dem in uti et kar på samma sätt, som sker med garn som skal bytas. Derpå fylles karet med watn, och man låter Hampan så länge deruti qwarligga, at befuktas och af wätan upblötas, som erfordras til kädans uplösning, hwartil 3 å 4 dygn göra tillsyllest.

Wille tid och tilfälle medgifwa, at som oftast krama, wrida och omröra hwar knippa uti watnet, hwilket man i sådant fall borde ömsa, så skulle denna uplösning gå ännu fortare för sig, och icke öfwer tiugu fyra eller högst trettio timar dertil behöfwas. Man uptager sedermera hwar knippa för sig, wrider ur  
wat

watnet deri Hampan legat, samt följer den i klart rinnande eller annat godt watn och samsom wrider, intil des den så widt möjligst är, blifwit renad från det grumliga och kädaktiga watn, hwarutur den kommit, hwar efter den något litet bör bultas på et stadigt bråde eller planka, til at fullligen från hwar annan skilja de trådar eller tågor, som ännu icke blifwit nog sönderdelade. I sådant afseende tager man hwarje Hampknippa så wät den är, och sedan wridningen blifwit upskakad eller ombindningen aflöst, uplägger på en bänk af tioft och fast tråd, samt bultar henne ifrån den ena ändan til den andra med smala kanten af et wanligt byf eller klappträ, til des de stråfwaste tågor öfwer alt blifwit från hwarannan wäl skilde och fördelade. Dock måste aktas, at bultningen icke sker alt för starkt; emedan tågorne, om de blefwo för mycket delade och förswagade, ej skulle kunna uthårda kamningen eller häklingen, utan i myckenhet förfalla til blår; hwilket alt en tilbörkelig upmärksamhet wid utöfningen säkrare lärer, än med någon slags beskriwning kan utmärkas.

Man har äfwen all anledning tro, at om allenast Hampan lemnades länge nog i  
 wats

watnet; så at tågorne kunde sönderdelas genom uplösning allena, så kunde man aldeles ungå at bulta den: men Hampan's serfildade art och beskaffenhet fordrade derwid en så nogga akt och upmärksamhet, at man ej kan råda dertil; ty det tros, at om Hampan komme at blifwa för länge i watnet liggande, så skulle sielfwa trådarne eller tågorne kunna blifwa mer eller mindre uplöste och til et slemaktigt wäsende förwandlade.

Efter detta lindriga arbete, som likwål går långsammast, måste hwarje knippa åter skolas i rinnande eller annat godt och klart watern från ena ändan til den andra, då man genast får skönja fördelen af detta beredningsfätt; ty sedan Hampan således blifwit bultad, skilja des tågor sig fulkomligen från hwarannan uti watnet, blifwa rena och jemna, samt synas så redda, som de redan gått igenom kammen. Ju stridare, friskare och klarare watnet är, desto renare och hwitare blifwer Hampan: och när den nu tyckes vara aldeles klar och ifrån all orenlighet befriad, tages den up utur watnet så bredt som någonsin möjligt är, wrides, wästas och swänges, samt hänges sedan up öfwer en stång emot solen at tor-

torfa. Härigenom reda sig Hamp-tågorne likasom strån af silke, blifwa åtskilde och delade, hwita och fina; ty kådan, som war enda grunden til deras samhälning, war ock enda grunden til des orenlighet, och de åtskilliga färgör, som förut syntes uti Hampan.

Til denna senare rötningen kan åswen wanlig asse-lut brukas, antingen man wil göra den ensom hårtil, eller ock nytja tillfället då linkläder bykas. Flere dermed gjorde försök hafwa wisat, at när Hampan förut är wäl urföld, så tilfogar den qwarblesne kådan linkläderna ej någon skada, allenast man i karet nederst på botnen lägger ren halm, ungefärligen 2 tum tioft, hwarigenom watnet blir siladt och renadt, och lemnar deruti efter sig all kåda och orenlighet. Lutsaltet tränger sig då tillika med watnet in uti linkläderna, och det har aldrig funnits, at kläderna blifwit derutaf släckoge. Man kan ock lätteligen finna, at det warma watnet tillika med assans alcaliska salt, bör hastigare til wåga bringa den åstundade upsöningen ån kalt watn. Dock blifwer likasullt nödigt, at efteråt bulka Hampan, som ånnu icke kunde finnas til fullo sönderdelad, och til slut åtminstone, at skölja den

den i flart rinnande eller annat godt watn,  
til at reda henne helt och hållit ifrån kådan  
och luten.

Bägge dessa sätt at rena och gifwa Hampan en med de flere omnämde fördelar förbättrad beredning, äro så mycket mera osvifkelige, som de af kunnoge och försarne mån äro med all granlagenhet utrönte och bepröfwade, samt til utöfning uti flere orter utomlands med mycken båtнад widtagne. Men om icke des mindre någon wille i smått göra försök härmed, så kunna blott 2 eller 3 markes Hampan tagas dertill, fördelas i små knippor af wid påß 6 a 8 lods wigt hwardera, och sedan läggas uti så warmt watn som händerne kunna tåla. Man låter dem ligga ungefärligen en half tima; tager sedan hwar knippa för sig up, wrider, gnuggar och sköljer den uti watnet på samma sätt som twåterför plåga göra med linklåder de wilja af samt handtera: alltid så lagande, at Hampan hwarcken snärjes tillsammans eller slites sönder. Så snart watnet härunder blir orent, grumligt och fullt med kåda, måste det slås bort, och annat rent och lika warmt watn tagas i stället, samt Hampan arbetas deruti

uti på lika sätt som uti det första; och så vidare tredje gången, intil des Hampan synes aldeles ren och klar. Om efter tredje tvättningén någre strån skulle tyckas wara för litet sönderdelade, så nyttjas Klappträdet på sätt förut sagt är; hwarefter Hampan sköljes i klart rinnande eller annat godt watern, som då låter borttaga all den öfverblefna kådan.

Som wårman är aldeles nödwändig til at få kådan uplöst, hwarifrån Hampan skal renas; så är tienligast asbida den wakra årstiden, på det arbets-folket ej måge tröttas och ledas wid denna syssla, hwarwid de så ofta måste hålla händerne i watern, och skulle för des kyla skul, kunna sumla öfwer något, som til arbetets lyckeliga utgång wore aldeles omgångeligt.

Når Hampan, efter någotdera af de nu omformälte renings-sätt, blifwit wäl torkad, sammanlägger man den samma åtsamt på det sätt, at hwar'e häsla först löst hopawrides, så at tågarna ej kunna traslas.

Den öfriga beredningen kan sedermera i almänhet bero wid det wanliga häklings-  
 arbete eller kamningen, hwarwid, då efter  
 handen mer och mer fina kammar eller häk-  
 lor nytjas, man utur denna således renade  
 Hampa erhåller tågor, som låta sig spinna  
 til et ganska fint garn, och kunna förliknas  
 med det wäkraste lin; som deriemte äro af  
 den beskaffenhet, at de deraf tilverkade wäf-  
 nader låta sig långt snarare och med mera  
 lätthet bleka än annars sker; at garnet ej  
 behöfwer byttas, innan det til wäfnad an-  
 wändes, och at Hampan gifwer måst dub-  
 belt så mycket tågor, som wid den förr bru-  
 feliga beredning warligen erhålles, eller två  
 trediedelar tågor emot en trediedel blår \*).

Och

\*) Uti en år 1752 af Kongl. Tryckeriet utkommen  
 skrift, kallad: Underättelse om sättet at be-  
 reda Lin och Hampa, finnes äfwen ärsfulligt,  
 som kan i detta ämne tjena til nyttig uplys-  
 ning. Derutaf kan i synnerhet följande här  
 finna rum. I stället för stampningen eller  
 blötningen, är långt fördelaktigare, at betie-  
 na sig af wanlig Hus- eller ock Häst-mangel.  
 Under Hus-mangel lindas et stälrund Hampa  
 på hwar stock helt hårdt och fringslös med  
 mangel-duken, på det Hampan må hållas ihop.  
 Mangeln drages sedan, så fort som någonst

Och blårna, som annars komma til föga nytta, äro äfwen af långt bättre beskaffenhet än förut, så at, om de sedermera bultas, och widare kardas liksom ull, blir derutaf et fint, lent och hwitt ämne til ytterligare förädling, hvars bruk och nytta förut

C

icke

ste kan, i 4 eller 5 minuter; då Hampan blir varm, öpnar åter sina trådar, hwilka uti torkningen fåstat sig tillsamman, och fördelar dem til största finhet, samt släpper stäfwnorna, om någre ännu skulle sitta qwar. Derefter wändes Hampan om på stocken och manglas med samma hastighet två eller tre minuter: då det är färdigt. Hampan bör ej manglas längre än nu sagt är, eller sedan den fått lagom wärma, emedan hon eljest blir stör och mister sin styrka; men när Hampan manglas med Häft-mangel, så lägges 3, 4 til 5 marker på hwar stock, och förfares i öfrigt som förut sagt är: dock bör mangeln wara så inrättad, at han går fort, hwilket förorsakar wärman, hwaraf Hampan blir fin, ren och hwit. Man kan wata förwisad derom, at Hampan, efter denna sista förätningen, är ej allenast hel len och miuk, utan ock så godt som half-blekt, så at hon med största nytta kan användas til lerfets-wäfningen, i synnerhet när hon sedermera blir kammad med sina kammar.

icke varit bekant. När blårne blifwit på detta sätt beredde, kan icke allenast deraf tillverkas filter, som till styrka och anseende wida öfwerträffa de wanlige, utan man kan ock spinna dem till ganska fint garn. De låta åfwenwål blanda sig med bomull, silke, ull och hår, hwaraf det sedermera spundna garn kan med fördel användas till mångfaldiga bruk.

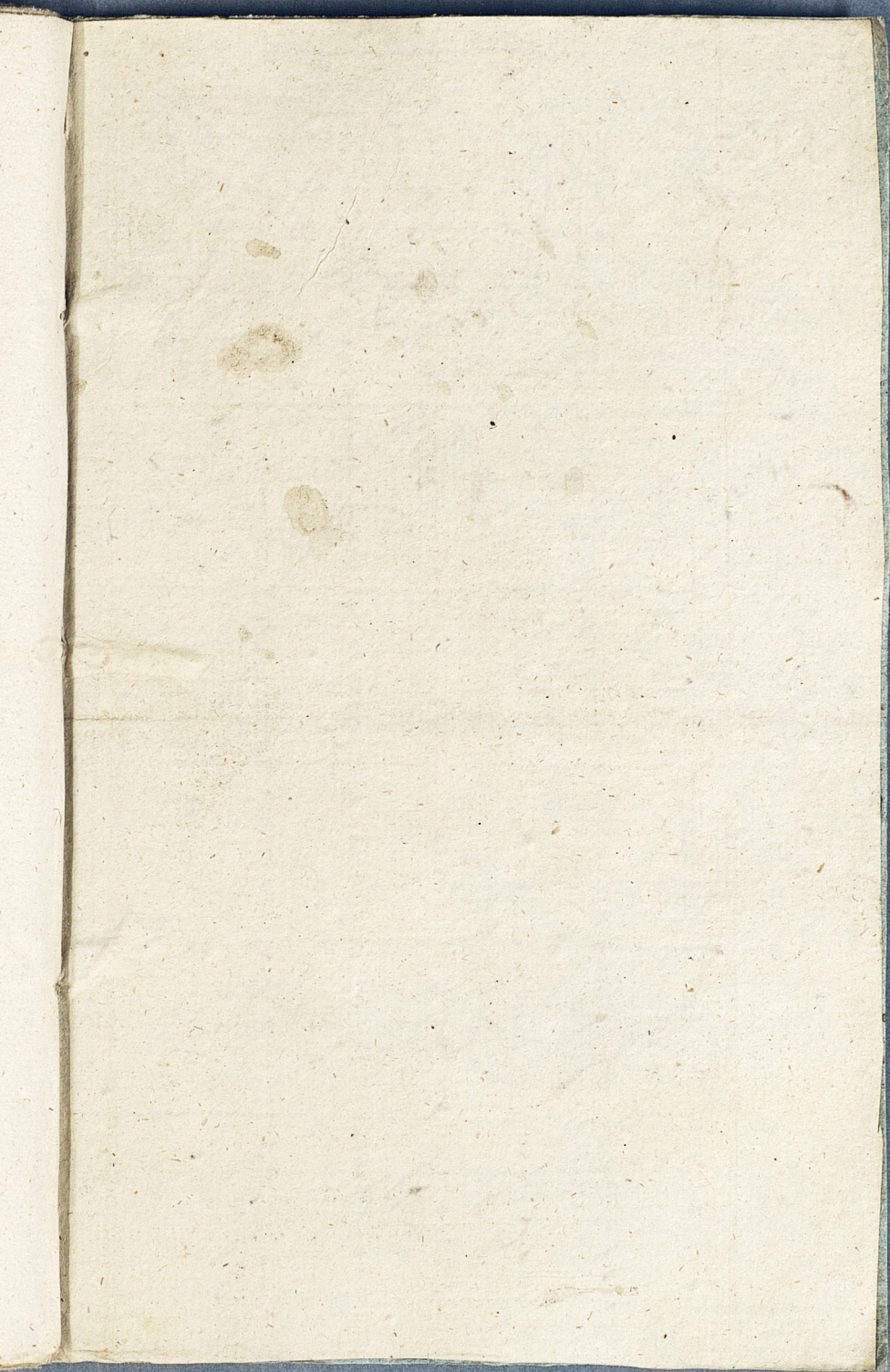
Detta är hwad efter de bästa Kånge Nuctorens andragande, om Hampas såning, sköttsel och beredande nu Kunnat till underrättelse meddelas. Man har all anledning at föreställa sig, det ingen ting häruti finnes, som icke är grundadt på säkra rön, och åfwen med fördel här i landet kan följas, eller i det minsta tiena till nyttig anledning at påfinna de bästa och säkraste sätt, at med förmon idka denna plantering och odling. Men om någon antingen redan skulle hafwa sig bekant, eller framdeles af förfarenhet få lära något, som uti en eller annan omständighet kunde finnas under vårt kallare klimat mera säkert och fördelaktigt; så emottages den underrättelse  
derom

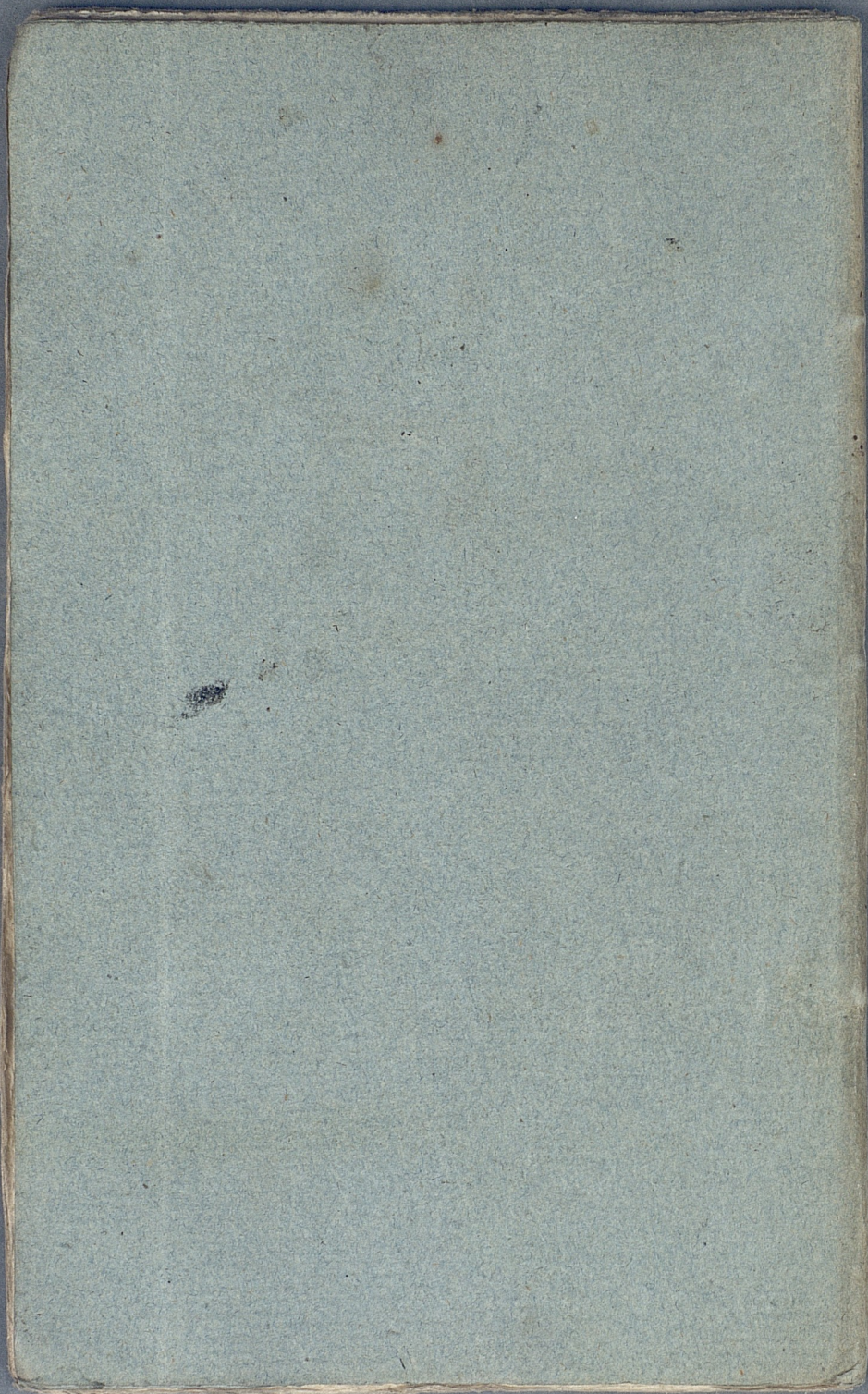
derom meddelad warder, med så mycket större förnöjselse, som enda affigten härmed varit och är, at gifwa Rikets inbyggare, och i synnerhet dem, som uti denna högst gagneliga plantering och flöjd kunna taga del, all möjlig underrättelse och uplysning.



Faint, illegible text, possibly bleed-through from the reverse side of the page.







[www.books2ebooks.eu](http://www.books2ebooks.eu)