

ASCHLING, CARL FREDRIC

**Bihang till Praktiska afhandlingen i sjö-
artilleriet, eller stycke-kommendörers
skyldigheter. Af Carl Fr. Aschling ...
Stockholm, tryckt hos Carl Delén, 1807.**

Stockholm
1807

EOD – Miljoner böcker bara en knapptryckning bort. I mer än 10 europeiska länder!



Tack för att du väljer EOD!

Europeiska bibliotek har miljontals böcker från 1400-till 1900-talet i sina samlingar. Alla dessa böcker går nu att få som e-böcker – de är bara ett musklick bort. Sök i katalogen från något av biblioteken i eBooks on Demand- nätverket (EOD) och beställ boken som e-bok – tillgängligt från hela världen, 24 timmar per dag och 7 dagar i veckan. Boken digitaliseras och blir tillgänglig för dig som e-bok.

EOD bokens fördelar!

- Få samma utseende och känsla som med originalet!
- Använd ditt standardprogram för att läsa boken på skärmen, zooma och navigera genom boken.
- Skriv ut enstaka sidor eller hela boken.
- *Sök:* Använd fulltextsökning för enskilda fraser.
- *Klipp & klistra:* Kopiera bilder och delar av texten till andra applikationer (t.ex. ordbehandlingsprogram).

Villkor för användning

Genom att använda EOD-tjänsten accepterar du de villkor som ställs av biblioteket som äger den aktuella boken.

- Villkoren på svenska: <http://books2ebooks.eu/odm/html/nls/sv/agb.html>

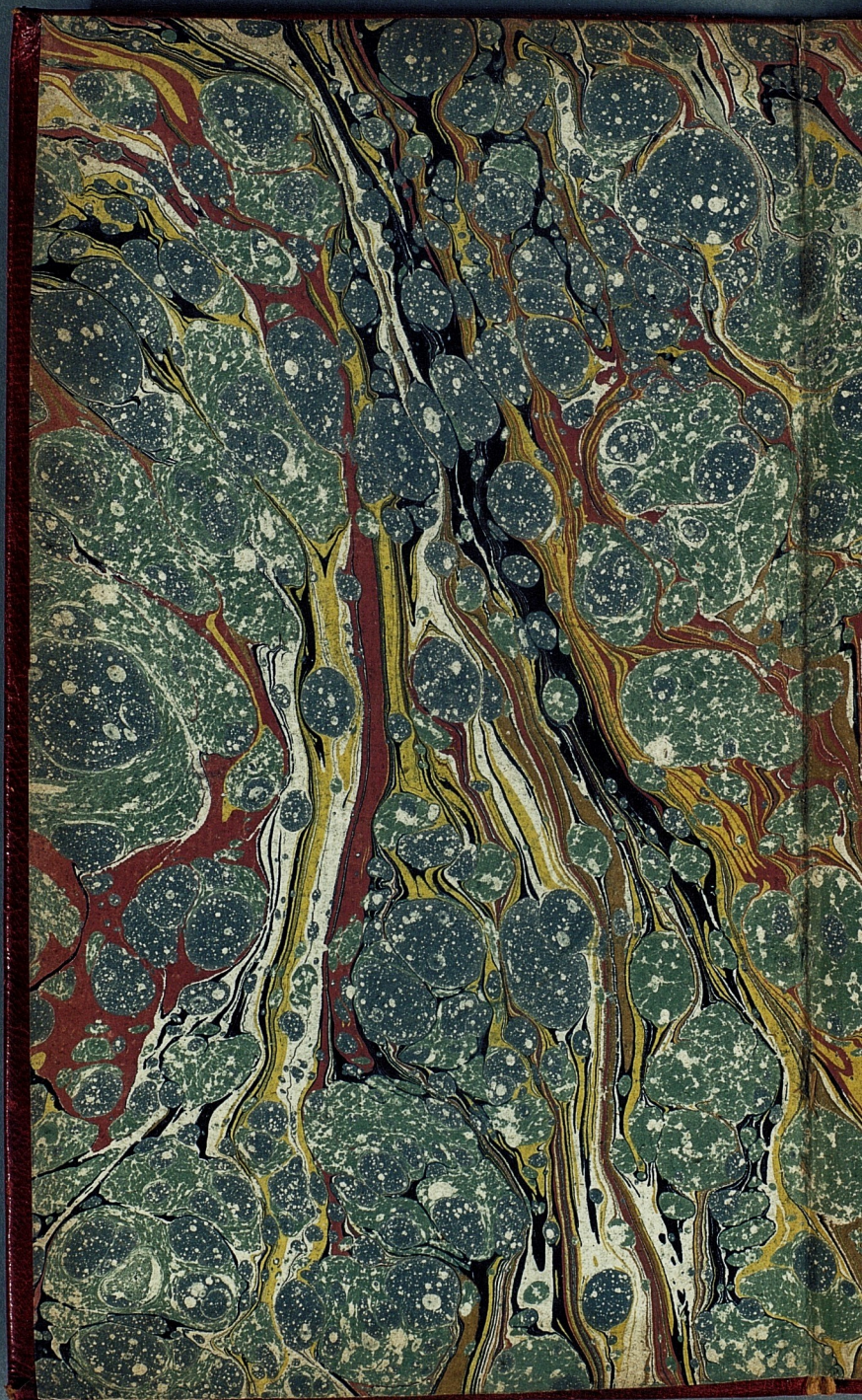
Fler e-böcker

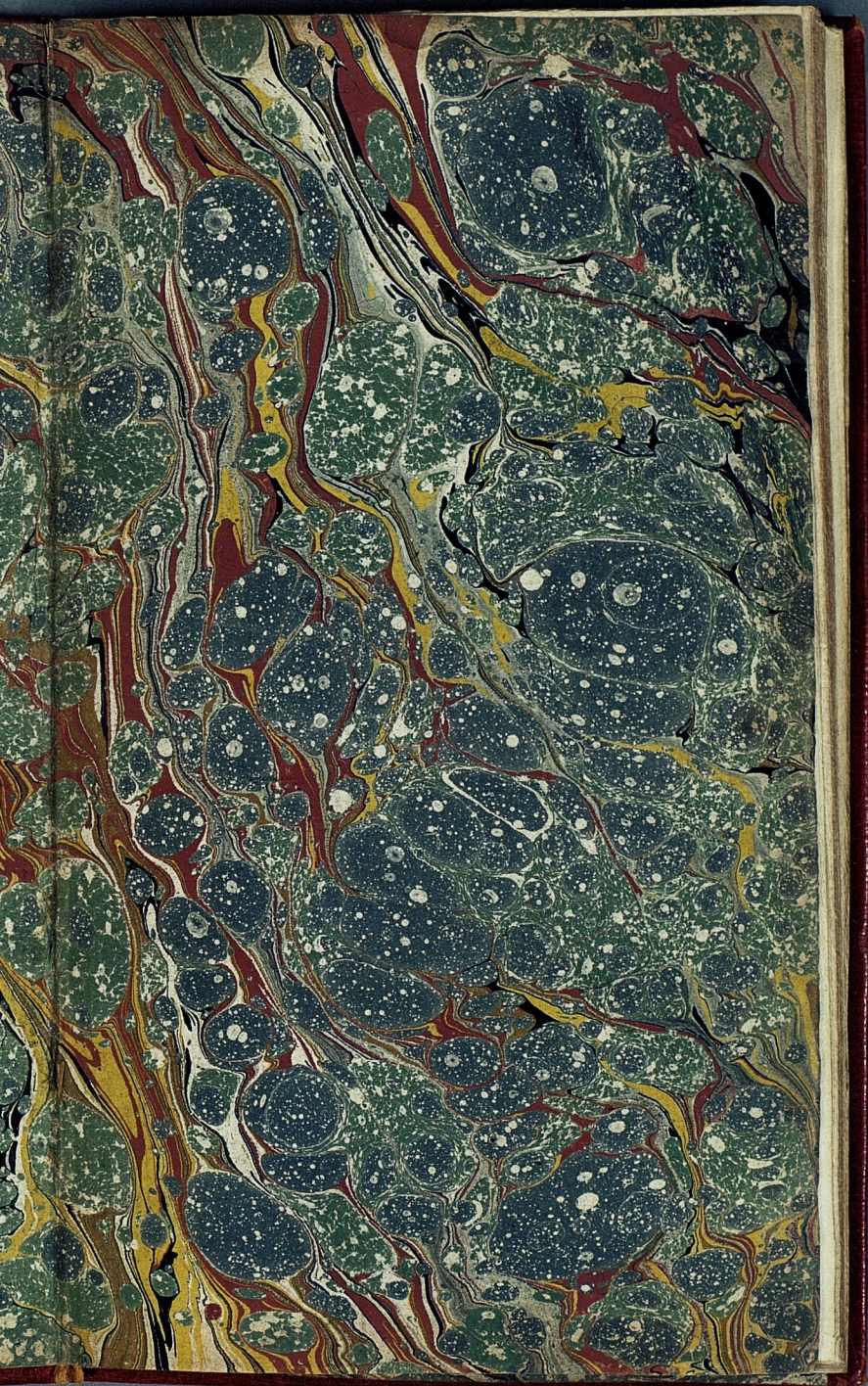
Redan nu erbjuder 30 bibliotek från 12 europeiska länder denna service.

Mer information finns tillgängliga via <http://books2ebooks.eu> alla boken.

- <http://search.books2ebooks.eu/>







Kungl. Biblioteket
STOCKHOLM

Krigsvä.

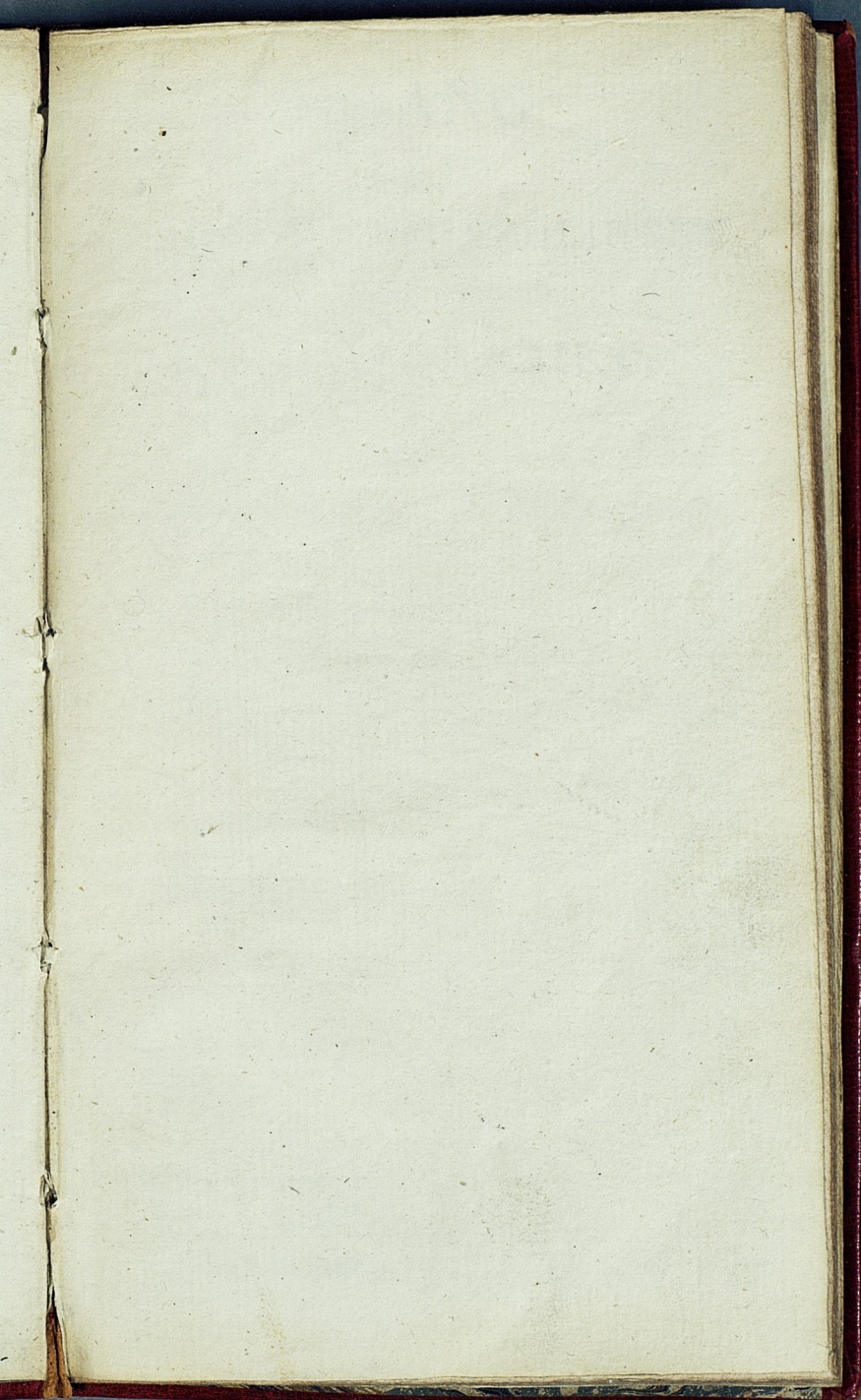
Sjöförsv.

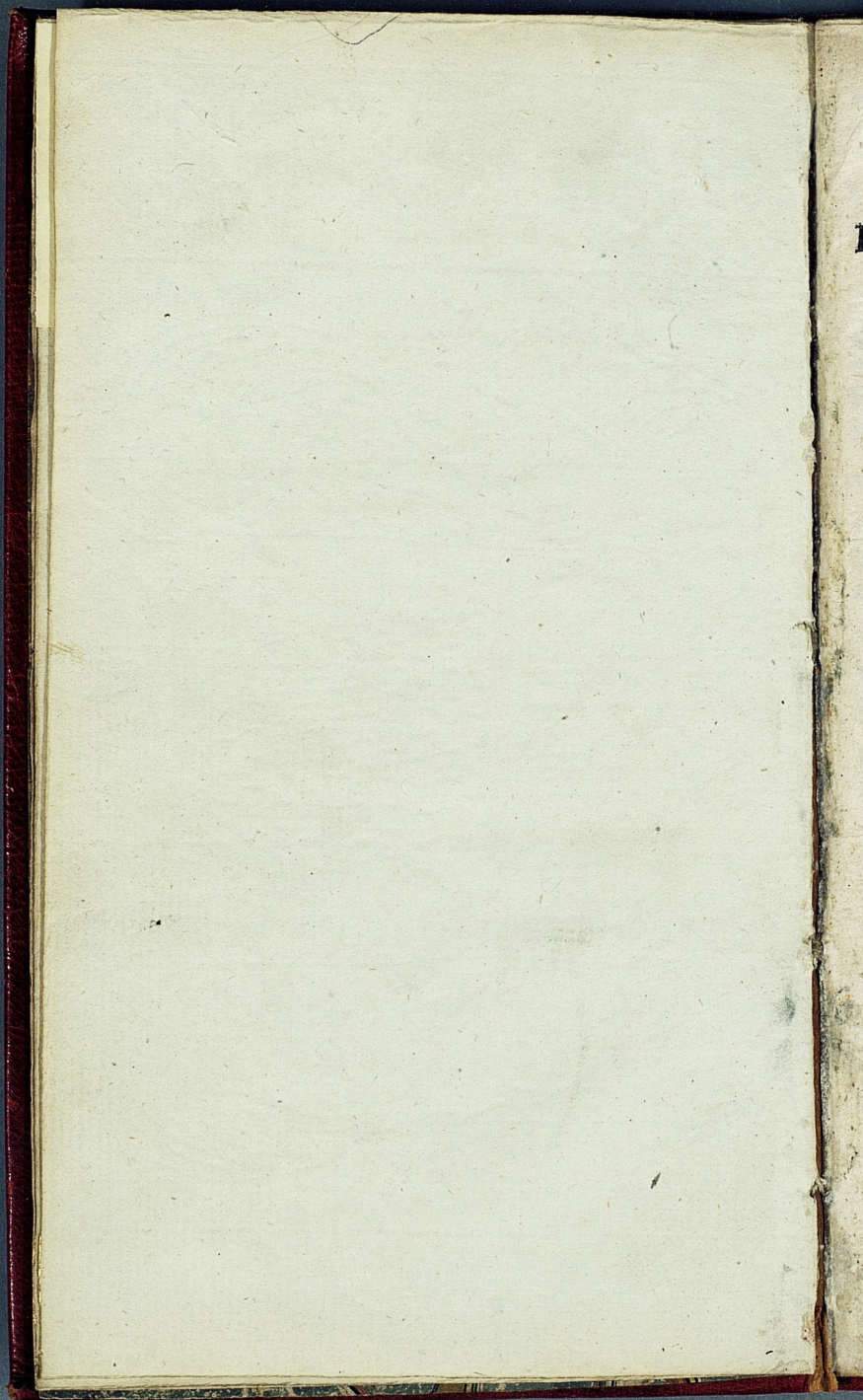
Allm.

1700-1829

Ex. A,

ASCHLING, C. FR.





BIHANG

TILL

PRAKTISKA AFHANDLINGEN

I

SJÖ-ARTILLERIET,

ELLER

Stycke-Kommandörers Skyldigheter.


AF

CARL FR. ASCHLING,

Öfverste vid Arméns Flottas Stockholms
Eskader, Ridd. m. m.

STOCKHOLM,

Tryckt hos CARL DELÉN, 1807.



BILANG

TITEL

FRANZÖSISCHES ALPHABET

STO-ARTILLERIE

REITER

Reiter-Regiment des Königs

AN

CARL FR. VON SCHNITZER

Major und Adjutant des Königs
in der Artillerie

STOCKHOLM

Verlag des Carl Beckers, 1807



Inledning.

Som vid Arméns Flotta tillgången ej medgifver att tilldela hvar kanon, helst på de större fartygen, en Under-Officer, att vara befälhafvare eller Kommendör, utan dertill måste väljas af Volontärer eller sjöfolk; men som dessa personers skyldigheters uppfyllande, särdeles sammanlagda, äro af yttersta vigt, fordras goda val i tvenne afseenden, nemligen: af ämnen, och till ämnen. Hvad det förra beträffar, blir det lätt, med någon kändedom af personerna i fråga; det sednare fordrar större grannlagenhet, och derjemte medel att dana ämnet till sin bestämmelse. Vid valet bör afses så väl moraliska som fysiska egenskaper; en drinkare, lättsinnig och oredlig kan genast anses som oduglig, och lönar ej mödan att på en sådan uppoffra tid och omsorg. Redigt begrepp och godt minne äro de af själens egenskaper, som kunna och böra äskas; de utvertes sinnens fullkomliga verksamhet dernäst; slutligen en frisk och välbyggd kropp, med styrka och rörlighet, samt goda talorganer. Af kunskaper, bör fordras att skrifva, eller åtminstone att färdigt läsa en redigt skrifven

styl. Då ämnen af förenämnda egenskaper äro funna, bör håg för tjensten väckas genom uppmuntringar; och att bibringa dem första begreppen om deras skyldigheter, torde följande tjena, stäldt i frågor och svar, i afsigt att lättare fästa dem i minnet, att kunna redigare meddela dem åt andra, och äfven, om så påfordras, gifva besked om egen inhämtad kunskap, hvilken, såsom verklig både i minnet och vid utöfningen, gifver, jemte egen tillfredsställelse, rätt till kamraters aktning, till belöning, samt till förmäns välvilja.

Stycke-Kommendörers Skyldigheter.

1. *Hvad förstås med Stycke-Kommendör?*

Befälhafvaren vid en kanon eller första nummern af Servisen eller kanon-besättningen.

2. *Hvilka insigter fordras af Kommendören?*

Att känna kanonen, dess låda, alla tillhörigheter, skottets beskaffenhet och sättet att handtera kanonen vid skjutningar i alla förefallande händelser.

3. *Hvad kännedom af kanonen fordras?*

Benämningen af alla dess delar samt antagna konstord; huru kanonen är beskaffad in och utvändigt, samt huru den för sitt skott.

4. *Hvilka äro kanonens delar och konstord?*

Fält och Sirater; Tappar och Fläsk; Drufva; Mynning; Kaliber; Kanal; Gods; Stötbotten; Pundigetal; Fånghål; Sigtkorn och Förliknings-dobb.

5. *Hvad förstås med Fält och Sirater?*

Kanonens afdelningar i anseende till längden, hvilka börjas och slutas med upphöjningar öfver kanonens yta, som kallas Sirater.

6. *I huru många Fält afdelas kanonen?*

I trenne: 1:o Kammar-stycket, som börjas vid aktersta Kammar-siraten och slutar vid ak-

tersta Tapp siraten; 2:o Tappstycket, emellan aktersta och främsta Tappsiraten; 3:o Långa Fältet, ifrån främsta Tappsiraten till Mynnningen, som slutas der med en upphöjning eller sirat, som kallas Trumf.

7. *Hvad förstås med Tappar och Fläsk?*

Kanonens axlar, hvarpå den hvilar i styc-
kelådan, och hvarigenom den göres beqväm
att höjas och sänkas, kallas Tappar; och den
skifva af metallen, som är emellan tapparna
och kanonens yta, kallas Fläsk, tjenande att
gifva kanonen ett stadigare läge i lådan.

8. *Hvad är Drufva?*

En förlängning af kanonen, utgående från
kammарstycket, tjenande vid kanoners inläg-
gande uti eller uttagande från lådan, samt fä-
stande på dess ståndplats, att då hafva plats
och fäste för dertill erforderligt tågvirke.

9. *Hvad förstås med Mynning?*

Öppningen af kanonen framtill, hvarest
laddningen insättes.

10. *Hvad bemärker Kaliber?*

Diametern eller tverlinien af kanonens
mynning.

11. *Hvad förstås med Kanal?*

Fortsättning af kanonens mynning eller
öppning längs igenom kanonen, som slutas
med krutkammaren och stötbotten eller det
innersta af kanalen.

12. *Hvad förstås med Gods?*

Tjockleken af metallen som omgifver kanalen.

13. *Hvad skapnad har Stötbotten?*

Cirkelformig, i likhet med kardusens botten, på det densamma må i det nogaste uppfylla stötbotten.

14. *Hvad förstås med Rätlopps-kanon?*

Då kanalen ända till stötbotten har lika diametrar öfverallt.

15. *Hvad förstås med Spetskammars-kanon?*

Då krutkammaren har kegelformig skapnad.

16. *Hvad betecknas med kanonens pundigtal?*

Kulans vikt i viktualie-marker, efter inrättningen af först antagna spelrum, eller skillnaden emellan kulans och kanalens diametrar, då en 36 ö:g vägde 36 ö , en 24 ö:g 24 ö , o. s. v.

17. *Hvad är Fänghål?*

En öppning igenom godset, att från kanonens yta leda elden till krutets antändning.

18. *Hvad förstås med Sigtkorn?*

En upphöjning på högsta kammar-siraten, hvori sigtlinien är utmärkt med en nedskärning till siraten.

19. *Hvad forstås med förlknings-dobb och förlkning?*

Ett på långa fältet ingjutit jernstycke, med hål och skruvgångor i midten, hvaruti inskrufvas en jernspets, som der förhöjer siglinien öfver kanalens medellinie, så mycket som vid sigtkornet, och denna spets kallas förlkning.

20. *Hvad bör iakttagas i anseende till kanonens beskaffenhet invändigt?*

Att den är fri från gallror eller håligheter samt upphöjningar af rost eller orenlighet.

21. *Huru undersökes om kanonen är fri från gallror?*

Med tastaren: ett instrument af 2:ne fjädrar, sammangående i en hylsa, som fästes på en stång; fjädrarne äro på ändarna vikte i en rät vinkel, ena ändan med skarp spets, och den andra med rundad plan. Detta instrument föres långsamt och med omvridning fram och tillbaka i kanalen, då spetsen fastnar der. Håligheter finnas.

22. *Huru frias Kanalen från upphöjningar af rost och orenlighet?*

Förmedelst styckeskrapan och tvättning.

23. *Huru undersökes och rensas fänghålet?*

Med en jernten af fänghålets tjocklek, försedd på ändan med skär, och får då namn af fänghåls-nafvare. Vore någon förstockning, inhålles ättika, äfven skarpare syror, att lösa densamma; hjälper ej sådant, nyttjas drillborr.

Då syror nyttjas, smörjes fänghålet derefter med bomolja, att förtaga frätning.

24. *Hvad bör iakttagas i anseende till kanonens beskaffenhet utvändigt?*

Att tappar och drufva, kapell och förliknings-dobbar äro oskadade, och kanonen för öfrigt fri från rost och orenlighet.

25. *På hvad sätt förvissas man huru kanonen för sitt skott?*

Genom noggranna profskott eller skottställning, hvarom ytterligare vid riktning.

26. *Hvad förstås med Styckelåda?*

Den machin, hvarigenom kanonen blir rörlig om bord på fartyget, eller beqväm att taga olika ställningar.

27. *Huru många slags Styckelådor nyttjas?*

Trenne slag, neml. Styckelådor med rullar, Svänglådor, samt Nicke Drejlådor, hvaraf de förstnämnda ej kunna nyttjas på galerer och kanonslupar.

28. *Af hvilka delar bestå Styckelådor med rullar?*

Af 2:ne sidoplankor; en kammarklots; en upprättstående och en liggande bröstklots; 2:ne axlar, hvaraf den främsta, eller närmast tapparna, kallas lifaxel; 4 rullar, samt ställhult och riktkil. Sidostyckena och klotsarne, förbultade och försedde med behörigt beslag af tappskenor och öfverfall; stjert- och talje-rin-

gar; dragjern; axel- och rulle-beslag, samt lunsar.

29. *Af hvilka delar bestå Svänglådor till galerer och kanonslupar?*

Styckelådan af 2:ne sidoplankor; bottenplanka, hel eller öppen; bröstklots, fästade tillsammans med bultar, försedde med tappskenor, öfverfall och talje-ringar eller öglebultar; kursören eller sjelfva svänglådan, bestående af en bottenplanka, hel eller med klotsar, försedd med ramar eller sidostycken, öppen för ändan eller med sluthult; smide, af svängningsbult, med sitt beslag, samt öglebultar till kanonens in- och uthalning; till kursören räknas ock svängnings-bogarna på däck.

30. *Af hvilka delar bestå Nicke-Drejlådor?*

Af 2:ne sidoplankor; bottenplanka; bröstklots, fästade tillsammans med bultar, försedda med öfverfall; ett stycke Nickeplan, fastbultad vid Nickans ståndplats, försedd med svängnings-plan och bult, hvarefter hål och urskolpning är gjord i lådans bottenplanka.

31. *Hvad bör iakttagas vid Styckelådor förrän kanonerne inläggas?*

En noggrann rengöring och eftersyn, att trädvirket är fullgodt eller fritt från rötter och svåra sprickor, särdeles lifaxeln med sina rullar; axlarna smörjas med kökenfett eller pottlod; att smidet är i godt stånd med muttrar och slutningar; att lådan passar till kanonen, det vill säga, att tappskenor och öfverfall svara mot tapparnas storlek; lådans bredd emel-

lan tapprundningarna och på midten af kammarklotsen, svarande mot kanonens tjocklek öfver fläsket och högsta kammar-siraten, samt lådans längd från tapprundningen till midten af kammar-klotsen, lika kanonens längd från toppen till högsta kammar-siraten.

32. *Hvilka äro de persedlar, som egentligen höra till kanonens servis?*

Blylapp eller Kapell med Fånghåls-dorn; Förlikning; Brok med stjertar; Taljor; Vurst; Handspakar och Kofötter; Remaål; Viskare; Sättare; Kogers; kruthorn eller antändningsrörs-taska och puderdosa; luntstake eller rör; Läskbalja med rulle eller pyts, och Handsvabel.

33. *Hvad först ås med Blylapp, och hvartil nyttjas den?*

En skifva rullebly af den för hvart Q: g-tal bestämda storleken, nedklappad öfver fånghålet efter sirater och fånghanna, försedd med band af sticklina, hysing eller merling; blylappen tjenar att betäcka fånghålet för väta och eldkast.

34. *Hvad är Kapell och Fånghåls-Dorn?*

Kapellet är en betäckning af jern öfver fånghålet, i stället för blylapp, till skapnad efter fånghannan, beständigt fästadt vid kanonen uti ingjutna dobbar, i sådan ställning, att det ej hindrar utsigten af riktlinien; fånghåls-dorn är en jernspets af $1\frac{1}{2}$ tums längd, klädd med kläde; fästad med kedja vid kapellskrufven; tjenar att täppa fånghålet under viskning och laddning.

35. *Hvad förstås med Brok, och hvar till tjener den?*

Ett tåg med spletsade ögon på ändarna, af längd och tjocklek efter Reglementet; försedd med smärtare tågändar, fastbände i Brokögat, kallade stjertar, hvarmed Broken fastgöres vid ringarna i fartygets sida, och hindras derigenom kanonen att komma in i fartyget öfver en viss punkt.

36. *Huru äro StycketalJOR beskaffade, och hvar till brukas de?*

Med Stycketalja förstås 2:ne block, stropade med hakar; till de svårare ②:ge tal kanoner ett två- och ett enskifve-block, men till mindre kanoner båda blocken enskifve; igenom blocken inskäres en tross, som då får namn af taljelöpare och fästes med sladden i en stropp vid enkla blocket; svårleken af block och löpare utstakar Reglementet. Taljorna nyttjas att röra kanonen ifrån ett ställe till ett annat, äfven att fästa den vid sin ståndplats.

37. *Hvad förstås med Vurst?*

Ett svårt tåg, af lika längd med lådans axel, försedt med stjertar eller smärtare trossar i båda ändarna; tjener att i vissa händelser förminska kanonens rörelse, i hvilket afseende den då, lagd framför rullarna, fastgöres med stjertarna om ändarne af axeln.

38. *Hvad förstås med Handspakar och Kofötter?*

Båda slagen äro häfstänger, tjenande att gifva kanonen den direktion som äskas; band-

spakarne, af björk tillspetsade åt ändarna, rund i öfra och fyrkantig i den nedra. Kofötterna af bultjern med klykor i ändarna.

39. *Hvad är Remnål?*

En jernten, tjock i det närmaste lika fäng-hålet, spetsadt åt ändan, tjenande att öppna kardusen för att lemna elden lättare tillkomst åt krutet. Nyttjas fängkrut till antändningen, är remnålen fästad med band vid kruthornet; i annat fall fäster Kommendören den på en knapp eller i knapphålen af sina kläder.

40. *Hvad förstås med Viskare?*

En kolf af björk, öfverklädd med beredt ullrikt fårskinn, så att den jemt uppfyller kanalen; fästad på en stång; nyttjas att rengöra kanalen från luktighet samt lemningar af föregående skott.

41. *Hvad är Kogers?*

En hålig cylinder af björk, försedd med lock häftadt vid cylindern med lina, hysing eller merling, hvilket kallas kogersband. Tjenar att inrymma kardusen eller krutladdningen och förvara densamma från eld och väta under langningen eller frambärandet från durken till kanonen.

42. *Hvad förstås med Sättare?*

En kolf af björk, med diameter lika rundkulans, fästad på en stång; tjenar att till botten införa och sammantrycka laddningen.

43. *Hvad förstås med inrymnings-redskapen eller Kruthorn, Antändningsrørs-taska och Puderdosa?*

Kruthorn, att förvara fängkrut, är antingen af kopparbleck eller oxhorn, och inrymmer vanligtvis omkring 2 O krut. Antändningsrørs-taska, en bleckhylsa öfverklädd med läder, häftad vid en läderrem, att spännas kring lifvet. I nämnda taska förvaras antändningsrören, äfven puderdosan af kopparbleck, hvars öfra botten är med hål som ett fint såll, och deröfver ett tätt lock. I puderdosan förvaras mjölkrut till antändningsrörens förfriskning.

44. *Hvad är Luntstake eller Luntrör?*

Luntstaken är svarfvad af björk, omkring 2 fot lång och af 1 tum tjocklek, försedd i ena ändan med en spets, och i den andra med en dubbel klyka, båda af jern; kring denna cylinder lindas luntan dubbel opp till klykan, i hvilken ändarne fästas i motvänd ställning. Luntröret är en ihålig cylinder af jernbleck, slutet i ena ändan och försedd i den andra med en fränböjd klyka; luntan inträdes i röret och ändan fästes i klykan. Båda dessa verktyg tjena att antända inrymningen.

45. *Hvad förstås med Läskbalja och dess tillbehör?*

Läskbaljan är ett öppet träkärl, med inlutande kimmor, eller större botten än öppning; nyttjas luntstake, lägges i baljan en styc kerulle, hvars öfra sida är beklädd med ett furubråde, och hvari luntstaken inhugges. Då luntrör nyttjas, ställes en med jernblecks-lock

försedd pyts i baljan, för att deri insätta röret. Vid skjutningar bör alltid läskbaljan vara fylld med vatten, äfvensom handsvavel eller uppredd tågvurst finnas i eller vid densamma, för att utsprida vatten, anfukta eller astorka ställen då så behöfves.

46. *Hvad förstås med Styckeport?*

Öppningen i fartyget, hvarigenom kanonen vid skjutningar föres med mynningen utom detsamma, för att ej genom eld och luftens tryckning skada eget fartyg. Styckeport kallas äfven den luckan som sluter förenämde öppning.

47. *Hvad tågvirks-persedlar nyttjas till Styckeportar?*

Att lyfta och qvarhålla dem i sin ställning, nyttjas till mindre portar, portband eller enkel porttalja; till större portar, dubbel portskänkling med block samt porttalja. Att sluta eller surra portarna, nyttjas enkla och dubbla surr-portband.

48. *Huru mycket manskap tilldelas hvarv @@ :tal kanoner; och huru fördelas detta manskap till ställning och göremål vid kanonen?*

i St. 56 @@ :g 12 Man.

N:o 1. Kommendören har sin ståndplats bakom kanonen, till venster om drufvan. Ansvarar för arbetets ordning och behörig laddning; betäcker, upp- och inrymmer fänghålet; riktar.

N:o 2. Till höger om kanonen, främst vid bröstet af lådan. Sköter styckeporten; viskar kanonen; sätter an laddningen; klarar surrportband, brok och vurst.

N:o 3. Till venster om kanonen, främst vid bröstet af lådan. Sköter styckeporten; sätter in kardus, äfven skottpropp, om den är lös; biträder samt byter om vid viskning och ansättning; klarar surrportband, brok och vurst.

N:o 4. Till höger närmast N:o 2. Hämtar och sätter in kula; klarar taljan.

N:o 5. Till venster närmast N:o 3. Hämtar och sätter in förladdning; klarar taljan.

N:o 6. Till höger närmast N:o 4. Ned- eller framtager, langar och upp- eller bortlägger viskaren.

N:o 7. Till venster närmast N:o 5. Ned- eller framtager, langar och upp- eller bortlägger sättaren; klarar porttaljan.

N:o 8. Till höger närmast N:o 6. Klarar taljan; påtändare.

N:o 9. Till venster närmast N:o 7. Klarar taljan; svablar och sandar.

N:o 10. Sekund-kommendör. Till höger närmast N:o 8. Släcker eld; baxar och dumpar.

N:o 11. Till venster närmast N:o 9. Hämtar och sätter in dubbelt skarpt; baxar och dumpar.

N:o 12. Till venster om kanonen och på sidan af N:o 3. Kruthämtare.

Häraf finnes att alla jemna nummer, utom kruthämtaren, hafva sin plats till höger, och alla udda nummer till venster om kanonen; och blir ordningen densamma vid alla pundigtal;

tal; äfven iakttages att manskapet har i stånd-
plats ansigtet vändt åt kanonen, stående i en
linie, ett steg ifrån axeln eller kursören. Då
högra eller venstra sidan af en kanon näm-
nes, räknas den ifrån en ståndplats bakom
drufvan; ansigtet vändt åt mynningen.

1 St. 24 *Æ:g* 10 *Man.*

N:o 1. Kommendör. Lika föregående.

N:o 2. Sköter styckeporten; viskar; sätter
an; klarar surrportband, brok och vurst.

N:o 3. Sköter styckeporten; sätter in kar-
dus; biträder vid ansättningen; klarar surr-
portband, brok och vurst.

N:o 4. Hämtar och sätter in kulan; lan-
gar viskaren; klarar taljan.

N:o 5. Hämtar och sätter in förladdnin-
gen; langar sättaren; klarar stycke- och port-
taljan.

N:o 6. Klarar taljan; påtändare.

N:o 7. Klarar taljan; svablar och sandar.

N:o 8. Sekund-kommendör. Släcker eld;
baxar och dumpar.

N:o 9. Hämtar och sätter in dubbelt skarpt;
baxar och dumpar.

N:o 10. Kruthämtare.

1 St. 18 *Æ:g* 7 *Man.*

N:o 1. Kommendör. Lika föregående.

N:o 2. Sköter styckeporten; langar viska-
ren; viskar; sätter an; klarar surrportband,
brok och vurst.

N:o 3. Sköter styckeporten; sätter in kar-
dusen; langar sättaren; biträder vid ansättnin-
gen; klarar porttaljan; surrportband, brok och
vurst.

N:o 4. Hämtar och sätter in kulan; klarar taljan; påtändare.

N:o 5. Hämtar och sätter in förladdningen; klarar taljan; svablar och sandar.

N:o 6. Sekund-kommendör. Släcker eld; baxar och dumpar.

N:o 7. Kruthämtare; hämtar och sätter in dubbelt skarpt; baxar.

1 St. 12 @:g 5 Man.

N:o 1. Kommendör. Lika föregående.

N:o 2. Sköter styckeporten; langar viskaren; viskar; sätter an; klarar brok och vurst; påtändare.

N:o 3. Sköter styckeporten; sätter in kardusen; langar sättaren; biträder vid ansättningen; hämtar och sätter in förladdningen; klarar taljan, brok och vurst.

N:o 4. Sekund-Kommendör. Hämtar och sätter in kulan; klarar taljan; släcker eld; baxar och dumpar.

N:o 5. Kruthämtare; hämtar och sätter in dubbelt skarpt; baxar; svablar och sandar.

1 St. 6 @:g 4 Man.

N:o 1. Kommendör. Lika föregående.

N:o 2. Langar viskaren; viskar; langar sättaren; sätter an; klarar taljan, brok och vurst; påtändare.

N:o 3. Sätter in kardusen; förladdning; dubbelt skarpt; klarar taljan, brok och vurst; baxar och dumpar; svablar och sandar.

N:o 4. Sekund-Kommendör. Kruthämtare; hämtar och sätter in kulan; klarar taljan, brok och vurst; släcker eld; baxar.

1 St. 3 $\text{\textcircled{E}}$:g 3 Man.

N:o 1. Kommendör. Lika föregående.

N:o 2. Langar viskaren; viskar; langar sät-
taren; sätter an; klarar taljan, brok och vurst;
baxar och dumpar; påtändare; eldsläckare.

N:o 3. Hämtar och sätter in laddningen;
klarar taljan, brok och vurst; baxar; svablar
och sandar.

1 St. 3 eller 2 $\text{\textcircled{E}}$:g Nicka. 2 Man.

N:o 1. Insätter laddningen; betäcker; upp-
och inrymmer fänghålet; riktar.

N:o 2. Viskar; laddar; affyr.

Kruthämtningen sker af en skeppsgosse
till 2:ne Nickor.

49. *Af hvilka delar består ett skott?*

Af krutet i kardus, det är pappers-omslag;
skottpropp eller en träspegel af kulans diame-
ter, lös eller fast i kardusen; rundkula; stång-
kula, eller skråsorter, det vill säga, mindre
kolor eller afhuggna jernstänger, inlagde i om-
slag eller kappor; samt förladdning.

50. *Hvilka egenskaper fordras af en god kardus?*

En kardus bör vara stark eller af godt
papper, att den ej brister vid handtering; tät,
att ej krutdam, mindre hela korn, uttränger;
och att dess diameter är i det närmaste lika
kanalens, botten slät och rundad i likhet med
stöthotten.

51. *Hvartill tjänar förladdning, och huru
bör den vara beskaffad?*

Förladdningen tjänar att hålla kula och
skrå intill kardusen, äfven att afhålla väta från

densamma. Den tillverkas af gammalt tågvirke, rund, lös, att den vidgar sig och fyller kanalen, samt tränsad, att den ej upplöses och förminskas.

52. *Huru många slags skott nyttjas i afseende på skottets beståndsdelar?*

Trenne slag, neml. 1:o Saluter-skott, bestående af krut, med eller utan förladdning; 2:o Enkelt skarpt, då en rundkula nyttjas; och 3:o Dubbelt skarpt, då antingen 2:ne rundkuler nyttjas, eller ock en rundkula med stångkula eller någon af skråsorterna.

53. *Huru upphalas en styckeport?*

Surrport-banden lossas och uppkransas i portringarna; porttalje-löparen sträckes; porten stötes ur falsen med handspakar och tillika utsättes så att porttaljan kan verka, hvarefter porten upphalas i sitt stånd; porttalje-löparen belägges och uppskjutes.

54. *Hvad vill det säga, att kanonen är till bords, eller ock inhalad?*

Kanonen säges vara till bords, då dess mynning är så långt utanför porten, som den i dess ägande ställning kan bringas. Inhalad åter, då mynningen är inom fartygets sida och kanonen på dess vanliga ståndplats.

55. *Huru halas en kanon till bords?*

Dubbla blocken af stycketaljorna inhakas på boxhornen i fartygets sida; de enkla blocken i talje-ringarna på lådan; all inhakning sker så att hakarne vändas utåt och löparne

klara, det är, att ej löpande parten skamfilas eller gnider emot något; manskapet, vändt med ansigtet åt mynningen, fatta löparne, och med ena foten emot styckerullarna, talja, efter gifvit tecken, kanonen till bords, så att bröstkolven eller pallen tager träd, och att derjemte kanonen kommer rätt i porten; taljorna uthakas och klaras, hvarmed förstås att de läggas ur vägen för kanonen, dock färdiga och i den ställning som fordras till påföljande bruk med löparne uppskjutne i bogter.

56. *Huru inhalas en kanon?*

Dubbla blocken af stycketaljorna inhakas i stjertringarna, och de enkla i taljeringarna på lädan (med taljor af 2:ne enkla block anses alltid det block för dubbelt, hvarifrån löpande parten skär); manskapet, vändt med ansigtet åt stjertstocken, fatta löparne, och med ena foten emot styckerullarna, talja, efter gifvit tecken, kanonen, så att mynningen kommer inom fartygets sida och på det bestämda afståndet derifrån; taljorna uthakas och klaras.

57. *Huru viskas en kanon?*

Blylappen aftages och lägges för om fänghålet med uppkransadt band; eller kapellet öppnas; styckepropfen ur- och aftages, som bortlägges; viskaren framtages och hålles tillreds långs efter kanonen, med ändan af stänggen i porten, kolfven vänd åt drufvan; med remnålen undersökes att fänghålet är rent; viskaren insättes och föres sedan med styrka mot botten, omvrides i samma ställning tre gånger eller slag, och ett halft slag tillbaka;

fånghålet bör under viskningen vara täppt, som göres af kommandören antingen med tummen eller fånghåls-dorns insättande; viskaren utdrages med drejning eller omvridning, för att behålla det som blifvit uppfångadt, hvilket sedan afskakas emot förrullen eller ramen af svänglådan; viskaren upp- eller bortlägges.

58. *Huru laddas en kanton med enkelt skarpt?*

Sättaren framtages och hålles färdig långs efter kanonen, med ändan af stången i porten, kolfven vänd åt drufvan; insättes kardusen; krütets frambringare har då kogers i en lutande ställning under högra armen, och öppnar locket med venstra handen; kardusens insättare fattar med venstra handen i vörjningen, lyfter kardusen, understödd af högra handen, ur kogers, och insätter den i sådan ställning i kanonen med sön eller limning, nedvänd, och inför den så långt armen räcker. Är ej skottpropp fastvörjd i kardusen, sättes den näst efter densamma; rundkulan inrullas och förladdning påsättes; sättaren insättes i kanonen, skottet införes till botten och ansättes med 3:ne jemna slag, hvarefter fånghålet öppnas och undersökes med remnålen om skottet är i botten, då ock med detsamma kardusen uppremmes; remnålen utdrages; fånghålet betäckes med blylapp eller kapell; sättaren utdrages; upp- eller bortlägges.

59. *Huru laddas en kanon med dubbelt skarpt?*

Lika föregående, endast att båda rundkulorna läggas efter hvarandra, eller ock stångkulan eller skräet strax efter rundkulan, och förladdningen slutar skottet.

60. *Huru laddas en kanon med saluter-skott?*

Sättare och kardus handteras på förenämde sätt; tillåter läget förladdnings nyttjande, insättes den på kardusen, och i öfrigt förfäres som nämndt är vid laddande med enkelt skarpt.

61. *Hvad iakttages i synnerhet vid en kanons laddande?*

Att mynningen är i det närmaste midtför styckeporten; att kanonen är väl viskad och fänghålet slutit, för att aflägsna olyckor genom obehörig antändning, och att ej dubbla skott insättas, hvarken af krut eller ammunitionslag, hvarigenom kanon, folk och fartyg äfventyras.

62. *Huru inrymmes en kanon?*

Sedan kanonen är till bords halad, aftages blylappen eller öppnas kapellet; med kruthornet i lutande ställning och någon del af hålet täppt med ena fingret, inhålles krutet varsamt i fänghålet, att förekomma stockning eller spillning; då fänghålet är fylldt, slås något krut i fängpannan, som krossas med kruthorns-proppen. Med antändnings-rör; nedföres röret i fänghålet, och inpudras så väl röret som fängpannan för om detsamma med mjölkrut ur puderdosan; fänghålet betäckes genast i båda händelserna?

63. *Huru riktas en kanon?*

Blylappen lyftes och från medellinien å sigtkornet sigtas öfver förlikningens spets åt målet, då, och för att få sidwärts-riktningen, kanonen kastas eller baxas med handspakar,

under svansen af styckelådan eller kursören, hvartill gifves tecken, att kommandören slår med handen på kanonen och den sidan från hvilken kastningen skall ske; kanonens höjning eller sänkning sker genom kammarens lyftning med handspakar från lådans afsättningar, hvartill tecken blir ställhultets fattande med handen, och då den tages derifrån, uppås i spakarna.

Skulle kulan efter denna riktning, noggrant verkställd med flera skott, ej träffa målet, gifves akt på afvikningen, och rättas der-efter medellinien på sigtkornet och förlikningens höjd, som kallas skottställa kanonen.

64. *Huru affyres en kanon?*

När riktningen börjas, hämtar antändaren luntstaken eller röret från läskbaljan och afblåser der fallaskan, tager sedan sin ställning vid kanonen midtemot fänghålet, så långt från kanonen, att han med någon lutning räcker fängspannan med luntspetsen, luntstaken eller röret under venstra armen, efterser stundom att branden är ren, och har dessemellan ögonen fästade på kommandören, som, då kanonen nalkas åt målet, medelst ett lystringsord, t. ex. påtändarens nämnande, gifver påminnelse om nogaste uppmärksamhet, och så snart blylappen aftages eller kapellet öppnas samt kommandören i detsamma stigit å sida, förespetsen af luntan i fängspannan för om fänghålet. Då skottet afgått, återsättes luntstaken eller röret i läskbaljan.

65. *Hvad bör iakttagas under skjutning, att förekomma olyckshändelser af eld?*

Att kanonen är väl till bords innan skot-

tet affyres; att kogers ej öppnas förrän kardusen skall insättas i kanonen, hvarefter locket genast pålägges; att om någon kardus brister vid uttagningen ur kogers eller insättningen i kanonen, däckets der genast sopas och fuktas med våta svablar; i händelse beklädning af jern eller kopparplåtar ej finnes under däckets midt öfver fänghålet, esterses noga och släc-kes, om fängkrutet skulle antända drefvet i nåten; att kogers, innan den langas ned under däck, öppnas omvänd och skakas öfver det vid krutlangningsluckan stående vattenkär, samt att luntelden vårdas och luntstaken ej våldsamt fasthugges på sin ståndplats, att brand och gnistor ej derigenom må kring-spridas.

66. *Hvad iakttages vid skjutning från lä och styckelådor med rullar?*

Styckevursten faststjertas vid lifaxeln, så att den ligger tätt framför rullarna; stycketaljorna inhakas, såsom till kanonens inhalning; vid riktningen styfhalas taljorna; vid affyrningen halas löparne igenom så mycket som medhinnes, och för öfrigt stoppas för slag, hvarefter kanonen inhalas till laddning, då löparne fastgöras med halfslag omkring enkla blockets stropp.

När åter kanonen i denna fartygets ställning skall till bords, inhalas kanonen så mycket, att vursten kan lyftas, hvarefter taljorna fyras varsamt, att lådan ej får göra slag emot sidan. Med svänglådor hindras kanonens tillbords-spelning genom pall.

67. *Hvad iakttages vid skjutning från lofvart och styckelådor med rullar?*

Venstra taljan blir då inhakad och med bugten af talje-löparen om drufvan hålles kanonen till bords; den öfriga delen af löparen uppskjutes bordvarts; vid kanonens affyrning kastas bugten af drufvan.

Med svänglådor hålles kanonen till bords med dertill afpassade sjömansgarns stroppar, som påläggas från en hake i bröstkolven öfver svängnings-bulten i kursören.

68. *Hvad förstås med att plundra en kanon, och hvad redskap fordras dertill?*

Att plundra en kanon, är att uttaga laddningen, och fordras dertill plunderskruf, notskruf och laddskyffel.

69. *Huru plundras en kanon?*

Med plunderskrufven uttages förladdningen, stångkulan eller skræet, äfven kardusen, då skottproppen är fastvörjd; med notskrufven uttages trävirks-persedlar, då stroppen eller kryssningen brustit; att få ut rundkulan, dumpas kanonen, och om kulan af rost fastnat, lossas den med laddskyffeln; skulle kardusen brista för plunderskrufven, uttages krutet varsamt med laddskyffeln, och aktas noga för spillning; sist rensas fänghålet och kanonen viskas.

70. *Huru förvaras en laddad kanon ifrån väta och fuktighets tillkomst åt laddningen?*

Genom fänghålets och mynningens rot-

ning; fänghålet: med sammanvriden och insatt drefpropp, som öfverkittas med lodtal; mynningen: antingen att styckeproppen eller ock en förladdning bevilad med dref, att den väl fyller kanalen, införd i mynningen; bestrykes rundt omkring med förenämde talg.

71. *Huru påläggas fasta taljor?*

Kanonen till bords, taljorna väl styfhalta, påläggas först den ena, med slag af löparen omkring drufvan öfver boxhornet för hand eller med solen, då med sladden kommande från drufvan, alla talje-löparens parter tvingas tillsammans vid kammar-siraten genom vulning, och fästes slutligen yttersta sladden antingen med trädning emellan talje-löparens parter eller beläggning med kabelgarn. På lika sätt påläggas sedan den andra taljan.

72. *Huru fälles och surras en styckeport?*

Surrport-bandens uppkransning lossas och sträcker inombords; porttalje-löparen losstages och skräcker något på densamma; vid gifvit tecken kastas porttalje-löparen loss, och en man i hvardera surrport-bandet rycker med styrka och hastighet porten i sin fals; en handspak lägges på boxhornen, kring hvilken med surrport-banden göres en fast surrning med sladdarnas vulning och beläggning.

73. *Hvilka dagliga skyldigheter åligga kommandören?*

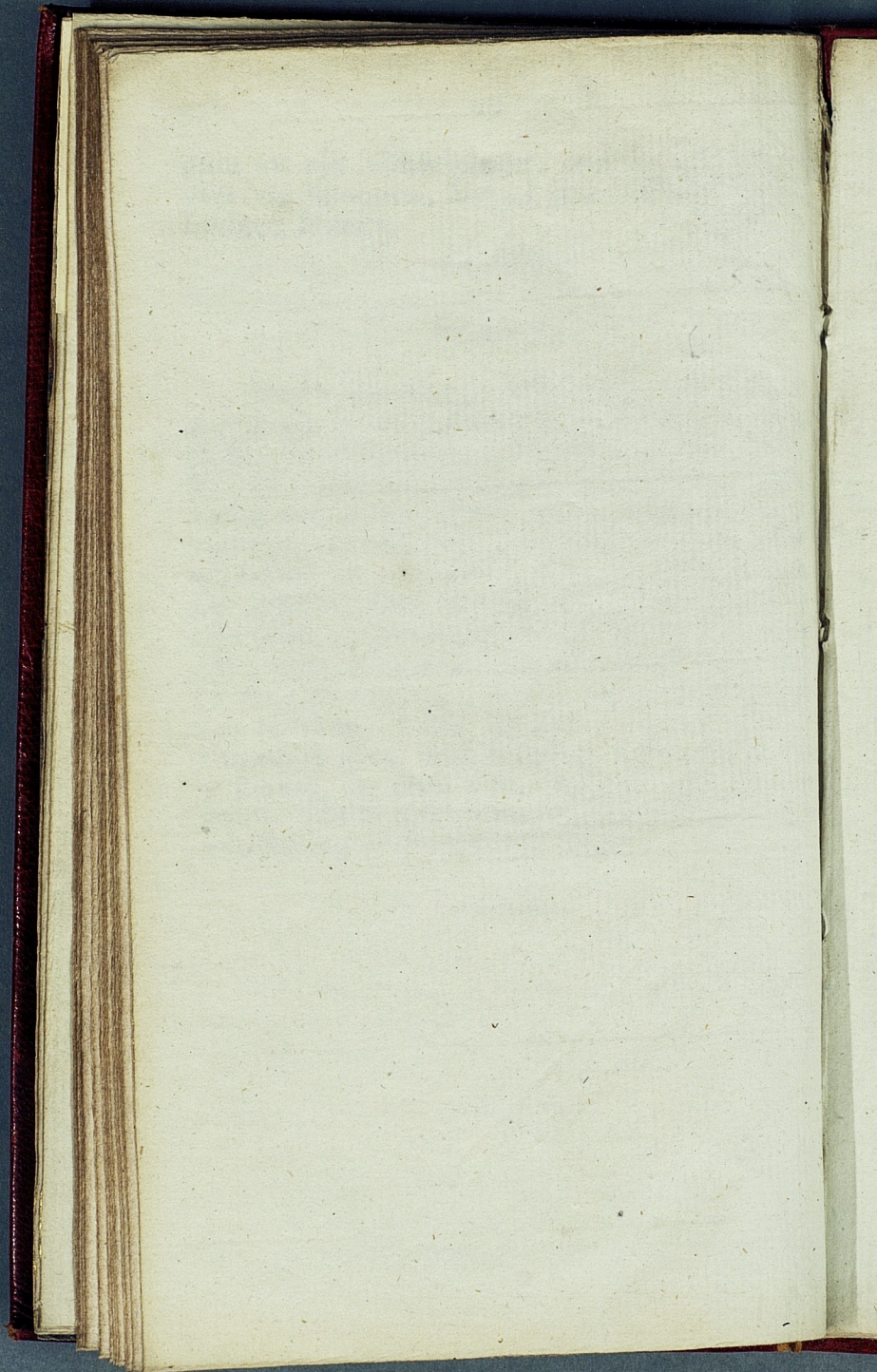
Efterse att fänghålets och mynningens be-täckning, särdeles då kanonen är laddad, ej blir rubbad; att kanonen och lådan hålles ren,

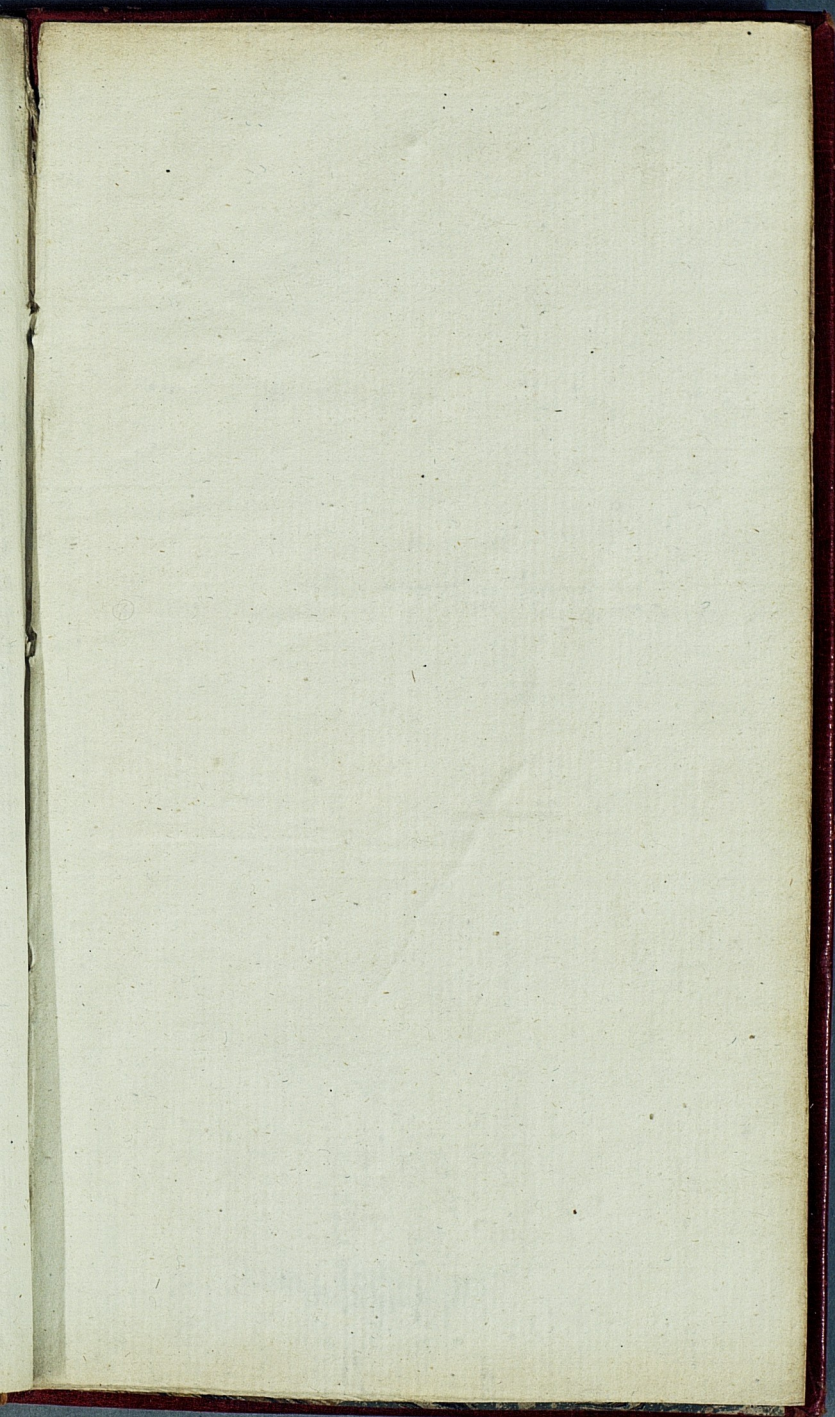
samt att alla tillhörigheter, som böra ständigt vara vid kanonen, äro på sina ställen och behörigen fästade.

Beslutet.

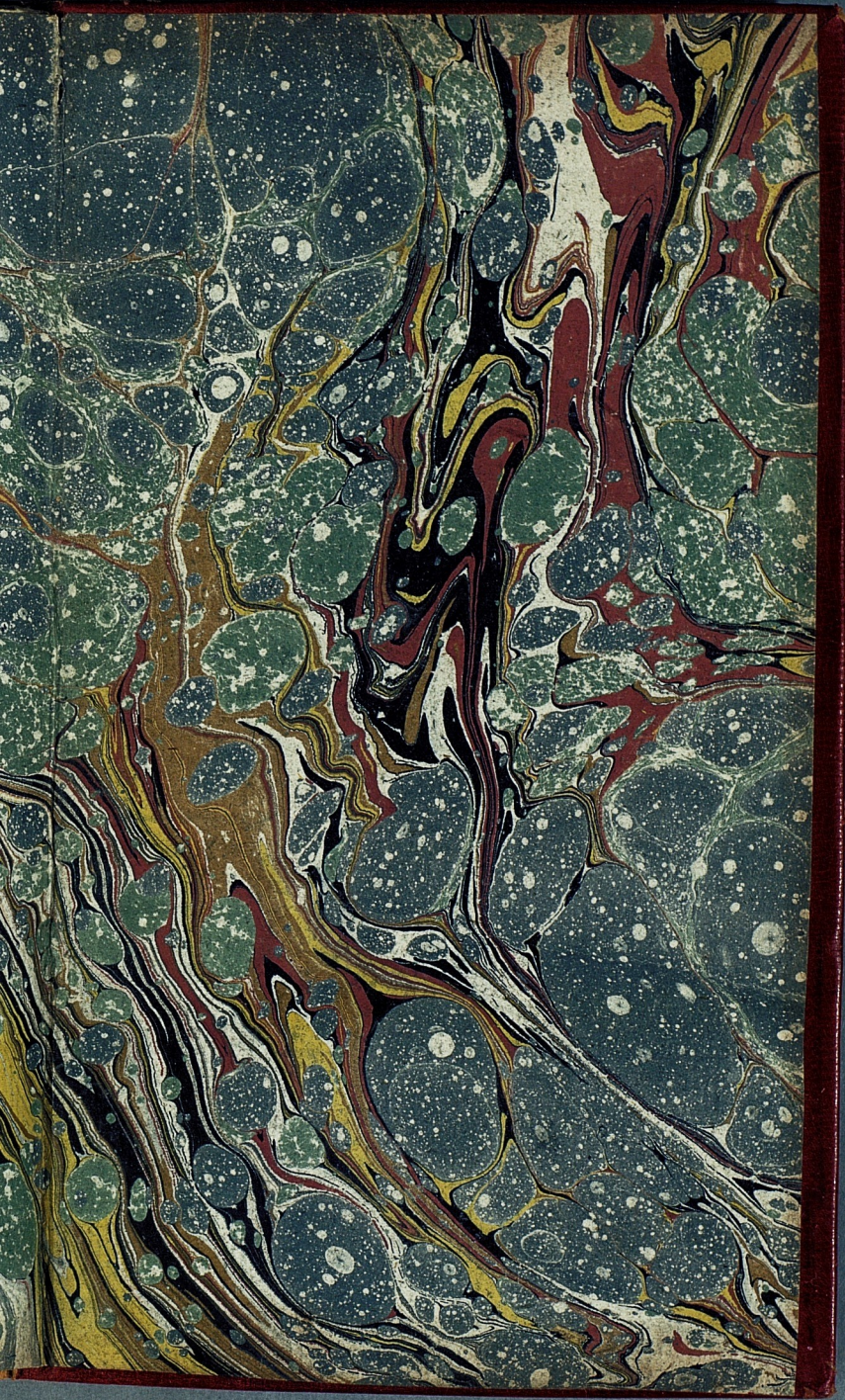
Ehuru förenämnda frågor och svar äro i möjligaste måtto förenklade, med förbigående af sådana arbeten som ske under högre befäl, blir dock för nybegynnare handledning både nyttig och nödig; gifves den på undervisningsrummet, är tillgång så väl af ritningar som modeller, ätt närmare upplysa hvad fattningen har svårare, dem förutan, att redigt föreställa sig; sker undervisningen om bord, har man allt i rätta storleken, och då blir lätt att stadga ett rätt begrepp om och af alla konstord och redskap. I alla fall bör första undervisningen ej göras med brädska; sedan beror det af ämnet, att fästa den i minnet, och som ofelbart vinnes genom flera gångers hågfull genomläsning af föregående frågor.

i
e
,
e
-
n
n
a
n
l-
d
s-
et
o-
e-
o
n
e
o
d











www.books2ebooks.eu