

BENZELSTIERNA, LARS JESPER
BOKLUND, J. C

**Daguerreotyp-panorama öfver
Stockholm och dess omgifning / dag. af L.
Benzelstjerna ; lith. af J.C. Boklund**

Stockholm
1840

EOD – Miljoner böcker bara en knapptryckning bort. I mer än 10 europeiska länder!



Tack för att du väljer EOD!

Europeiska bibliotek har miljontals böcker från 1400-till 1900-talet i sina samlingar. Alla dessa böcker går nu att få som e-böcker – de är bara ett musklick bort. Sök i katalogen från något av biblioteken i eBooks on Demand- nätverket (EOD) och beställ boken som e-bok – tillgängligt från hela världen, 24 timmar per dag och 7 dagar i veckan. Boken digitaliseras och blir tillgänglig för dig som e-bok.

EOD bokens fördelar!

- Få samma utseende och känsla som med originalet!
- Använd ditt standardprogram för att läsa boken på skärmen, zooma och navigera genom boken.
- Skriv ut enstaka sidor eller hela boken.
- *Sök:* Använd fulltextsökning för enskilda fraser.
- *Klipp & klistra:* Kopiera bilder och delar av texten till andra applikationer (t.ex. ordbehandlingsprogram).

Villkor för användning

Genom att använda EOD-tjänsten accepterar du de villkor som ställs av biblioteket som äger den aktuella boken.

- Villkoren på svenska: <http://books2ebooks.eu/odm/html/nls/sv/agb.html>

Fler e-böcker

Redan nu erbjuder 30 bibliotek från 12 europeiska länder denna service.

Mer information finns tillgängliga via <http://books2ebooks.eu> alla boken.

- <http://search.books2ebooks.eu/>

STOCKHOLM

1 ENZELSTIERN

Geogr. S.
offen
(Bn)
10
100



Kungl. biblioteket
0 0000 000041429

Geogr
50.
Stlm
(Pis)
702



DAGSBEREORUP-PANORAMA

öfver

Stockholm

och dess omgifning

DAG. AF L. BENZELSTJERNA.

LITH. AF J. C. BOKLUND.

Compl. i 12 Häften.

— Häft. 1^{te} —

Stockholm.

TR. hos S. MÜLLER.





Planchen N:o 1

föreställer utsigten från ett fönster i Kongl. Museum. S:t Jakobs Kyrka visar sig för åskådaren gent öfver Strömmen, omgifven på ena sidan af Theaterhuset, — hvars Thalia, ogudaktigt nog, placerat ett gammalt trädkjöl för sitt pick och pack, sina papplandskap och lärtshimlar, midt framför Templets hufvudport, — och på den andra sidan Carl XIII:s Torg, med dess lummiga alléer, Konung Carl XIII:s Staty m. m. — S:t Jakobs kyrka tros vara anlagd redan på 1500-talet, men blef med Ständernas samtycke år 1527 af Konung Gustaf I nedrifven, för att icke tjena en belägrande fiende till skydd; den skulle sedermera i Johan III:s tid ånyo uppbyggas, men arbetet gick så långsamt, att vid Konungens död 1592 icke ens murarna voro fullständigt uppförda; i detta ofärdiga skick förblef byggnaden i nära 50 år, till dess Drottning Christina år 1641 lät ånyo företaga arbetet, som då verkställdes med den drift, att kyrkan redan 1643 blef invigd, ehuru tornbyggnaden icke hann fulländas före 1645. År 1723 blef tornet med större delen af taken genom åskeld afbrändt; kyrkan skadades likväl härvid icke invändigt, och då den år 1738 åter iståndsattes, uppfördes i stället för det förra höga och spetsiga tornet, det nu befintliga, hvori 4 större och mindre klockor blifvit uppsatta. Utaf kyrkogården, som på planchen ligger undangömd norr om kyrkan, har på sednare tider en del blifvit lagd till Kungsträdgården, nu mera Carl XIII:s torg; den är i sitt närvarande skick väl liten, men frapperande genom en viss sombre högtidlighet med sina Österländskt pittoreska popplar och sina täta boskéer, i hvilkas skugga man bland flera vackra minnesvärdar upptäcker den öfver den frejdade Skalden J. H. Kellgren. Uti sjelfva kyrkan ådrager sig företrädesvis uppmärksamheten den af Herr Westin målade utmärkt vackra Altartaflan, föreställande Chrtsti förklaring; bland de många i kyrkan uppsatta vapen finner man äfven ett efter Friherre Henrik Flemming, en man, hvilken under Drottning Christina mycket bidrog till stadens förskönande.

Planchen N:o 2

utgör en vy från Skeppsbron öfver den mellan Kongl. Slottet och Blasieholmen belägna strömmen; till höger synes en del af Skeppsholmsbron jemte pålningen efter den gamla, som afbrann vid eldsvådan år 1823, och till venster N. Ö. flygeln af Kongl. Slottet; de lummiga träd, som visa sig der bakom på andra sidan käen, antyda den under namn af Strömparterren bekanta lilla park under Norrbro, som intagit platsen för de ruskiga tillstymmelseorna till en fiskarhamn, hvilka en lång tid här bortskymde utsigten från Kongl. Slottet. Utgående från denna plats åt höger, finna vi de 3:ne stora Norrbro-hvalfven, under hvilka Mälaren har sitt utlopp i Saltsjön, Gustaf Adolfs Torg med sin staty, beläget mellan Prins Carls Palats till venster, Theatern till höger, samt i fonden det så kallade Castenhoff, hvaröfver Clara kyrka visar sig i bakgrunden. Från Operahuset förlänger sig utsigten åt Blasieholmshamnen, der en mängd Roslagsskutor ligga och urlasta sin ved. Nedanföör Slottet ser man Norrländska och Finska ångbåtarna, hvilka här hafva sin landningsplats. Denna del af strömmen lifvas gemenligen af en mängd fiskarsumpar, roddarbåtar, samt den mellan Strömparterren och Djurgården ideligen springande lilla eleganta ångslupen Necken; den synes väl icke här på taflan, men vi vänta honom vid hvarje ögonblick.

Planchen N:o 3

framställer en vy, tagen från närheten af Ragvaldsbro; den visar oss södra sidan af Ridдарholmen med derå befintliga Kyrktorn, Rik-sens Ständers hus, Stadens Gymnasium och ytterst Kongl. Kammar-Rätten; åskådaren upptäcker på detta sista hus någonting mystiskt emellan fönsterna i 3:dje och 4:de våningen: det är en Telegraf, anbragt att kommunicera med den Telegrafiska hufvudstationen å Mosebacke; nedanför holmen ligger hela Mälarflo-ttan af ångfartyg: man kan ofta deraf räkna ända till 20. I bakgrunden har man hela Kungsholmslandet, hvars kyrka presenterar sig längst till venster. En ångbåt ankommer just till staden i flygande fart; det är förmodligen det nya jernångfartyget, byggt hos Herr Owen, hvars fabriksvi åfven tro oss upptäcka bland de många byggnaderna nere på Kungsholmsstranden. — Vid en planch, som serskildt kommer att föreställa Ridдарholmskyrkan, skola dess och Ridдарholmens historiska märkvärdigheter utförligare omnämnas.

Planchen N:o 4

visar Strömmen sådan den presenterar sig från Slottsbacken framåt den så kallade Ladugårdslandsviken. Gustaf III:s vackra Staty utgör här glanspunkten; i mellangrunden till venster synes norra Slagtarhuset, en icke oviktig byggnad för en stad, som icke nöjer sig med solsken och vackert väder, utan åfven gerna äter både biffstekar och kalfkotletter! Bakgrunden utgöres af Ladugårdslandet med dess ståtliga kaserner; till höger utskjuter ett hörn af Skeppsholmen, der några Kronans fartyg synas ligga förankrade, aftacklade samt försedda med sina skjul. Det är mellan denna udde och Ladugårdslandet, som sjövägen går till Kongl. Djurgården, denna hänförande älskingspromenad för Stockholms innevånare, både högre och lägre. En mängd båtar synas under Skeppsholmsbron erna sig ditåt, — lyckliga varelsor, som från stadens buller få hasta ut att andas den vederqvickande landtluften och blommornas ångor bland Rosendals och Biskopsuddens dryader!



DAG. PAN. PL. I.

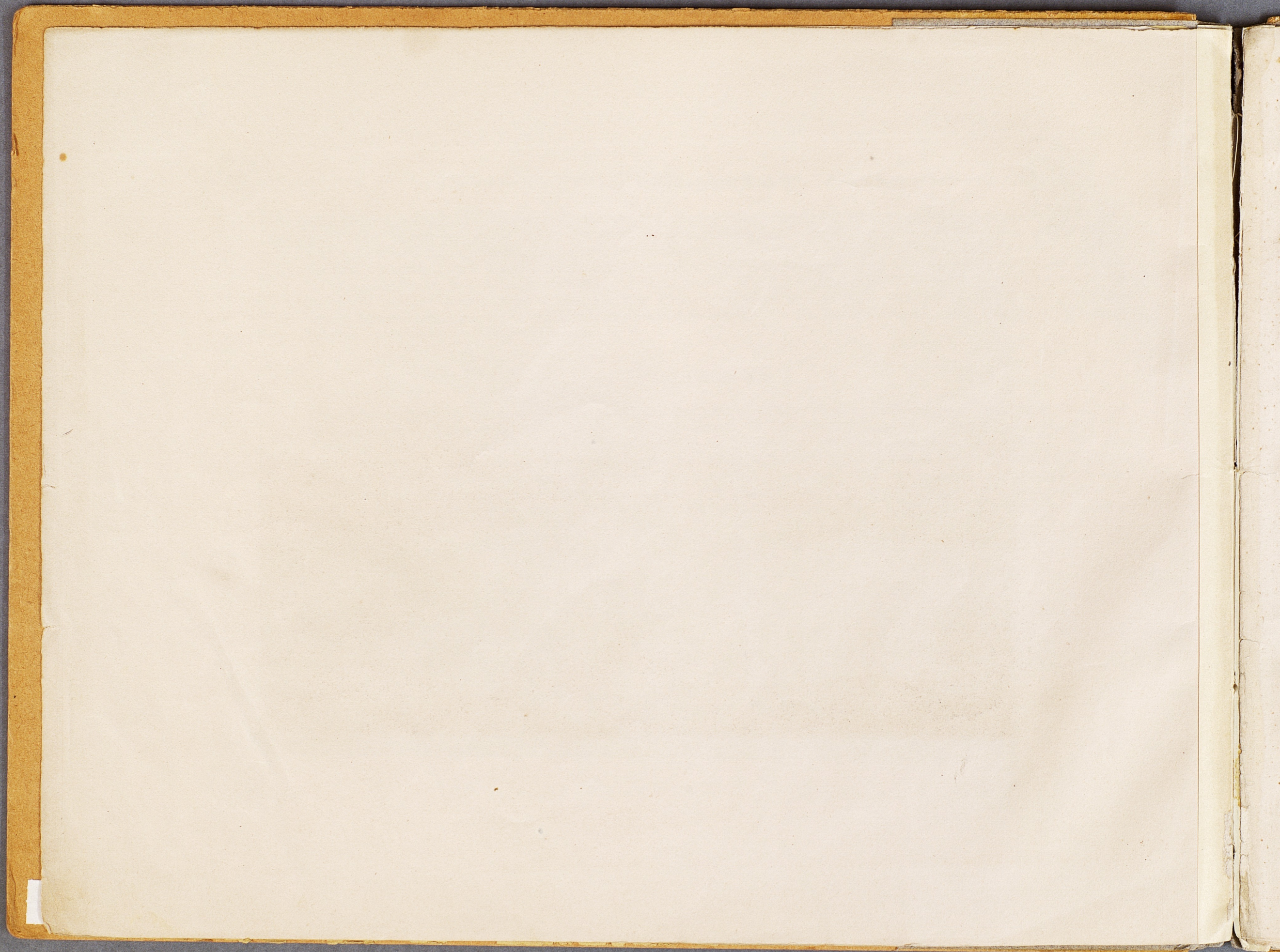


Daguerrotypen af L. Bonzelsterna.

J. C. Boklund lith.

Imp. S. Miller.

S^t JACOBS KYRKA.



DAG. PAN. PI. 9.



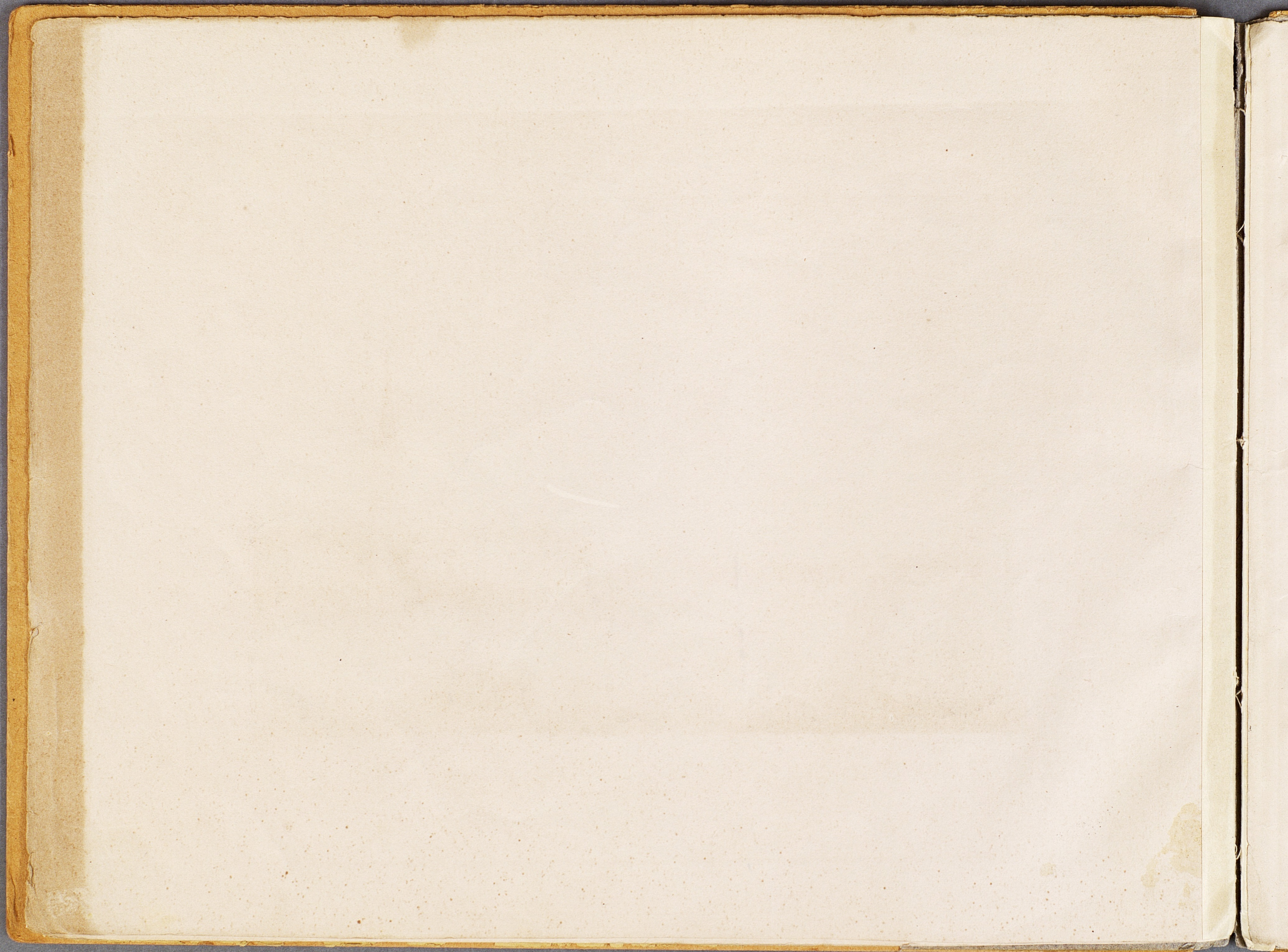
Dr. g. af L. Benzelstierna.

J. C. Boklund tsk.

Imp. S. Müller.

NORR-STRÖM

ifrån Skepsholmen.



DAG. PAN. PL. 3.

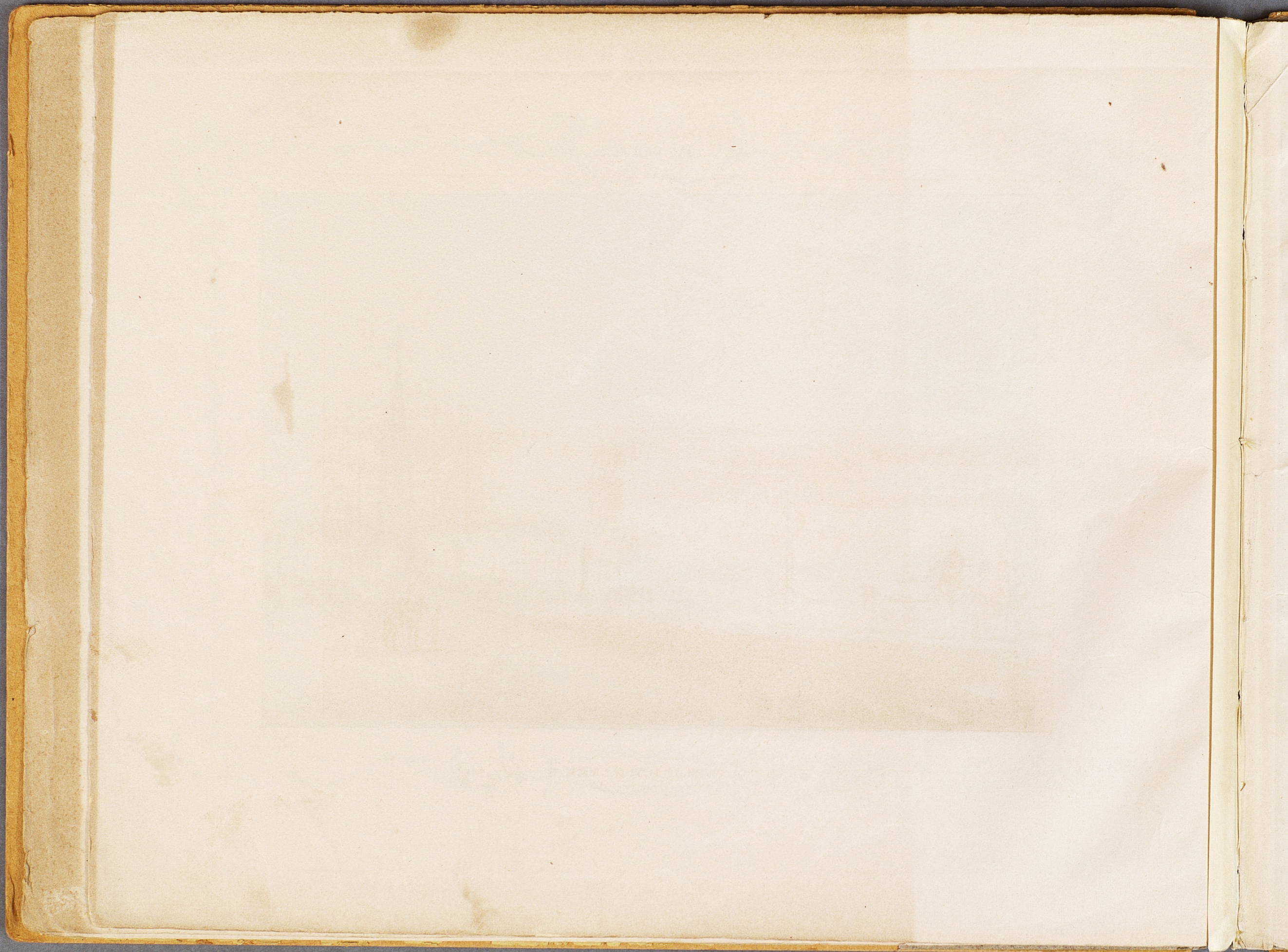


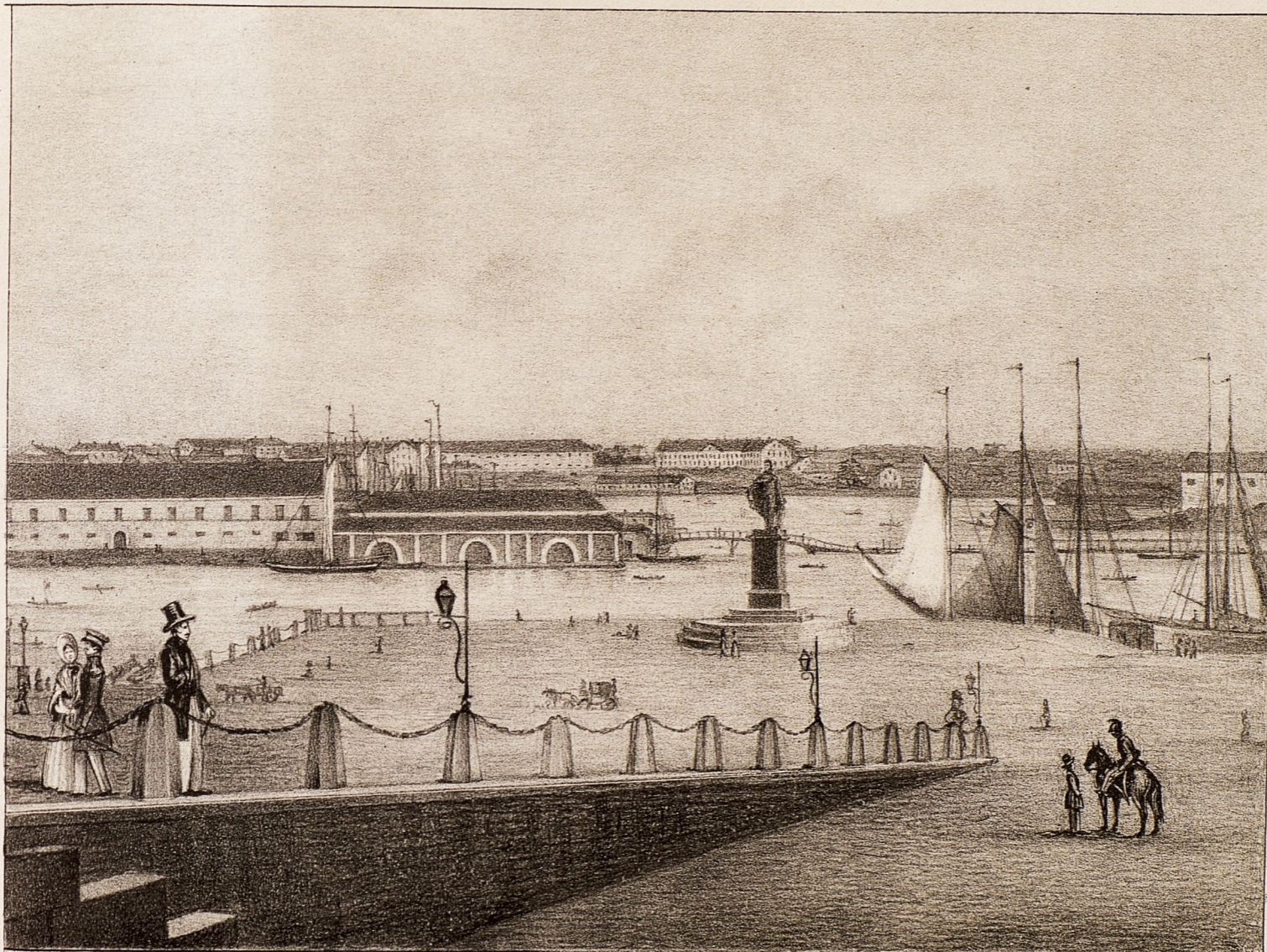
Dag. af L. Benzølsjerne.

J. C. Boklund lith.

Imp. S. Müller.

RIDDARHOLMEN.

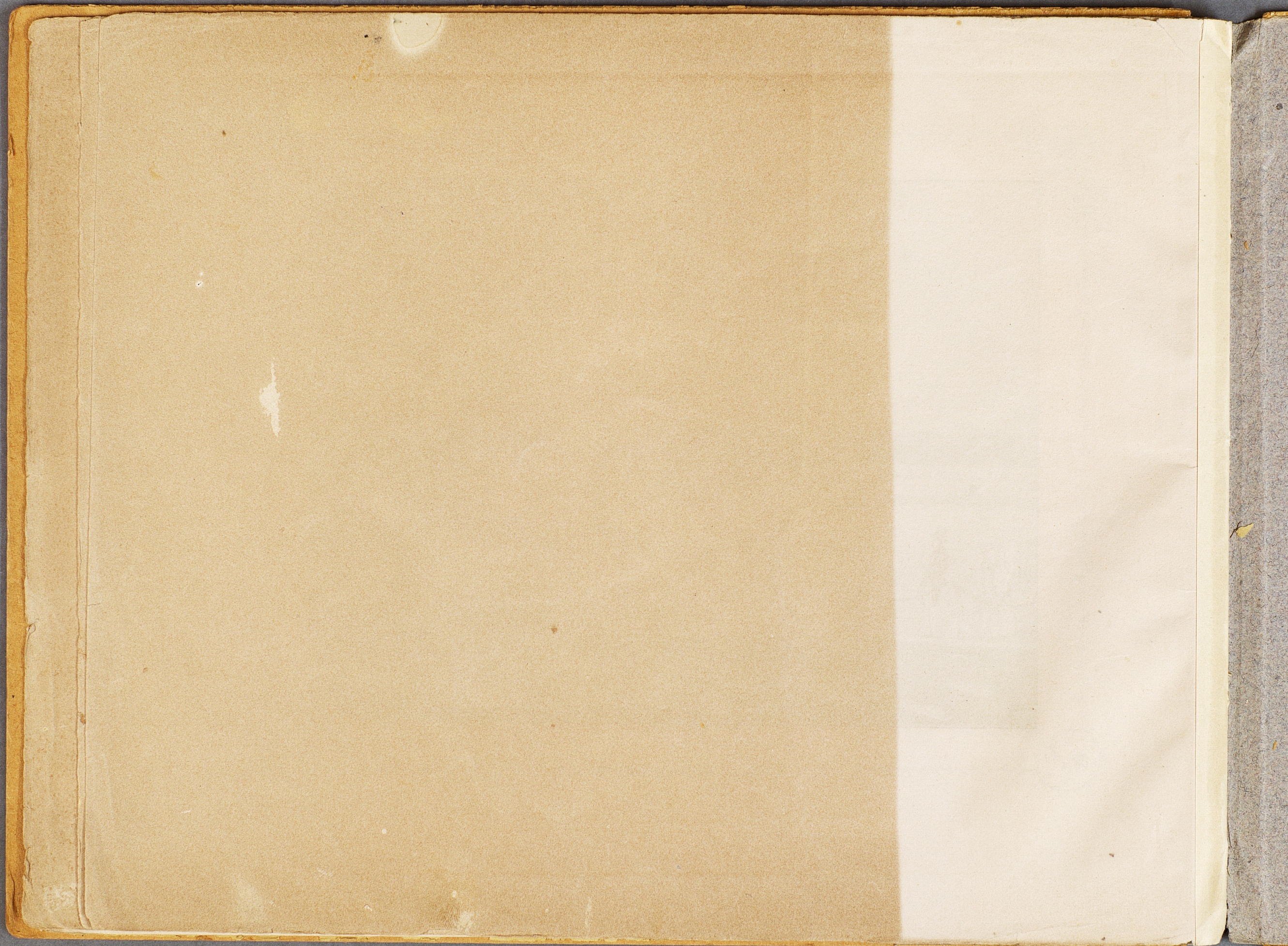




Dag. af L. Benzelstierens.

J. C. Boklund lith.

Imp. S. Müller







www.books2ebooks.eu