

OLSSON, A. F
DICKSON, JAMES

**Firman James Dickson eller Bidrag till
skogshandteringens historia i vårt land från
början af detta århundrade tills dato, i tre
afdelningar.**

Stockholm
1874

EOD – Miljoner böcker bara en knapptryckning bort. I mer än 10 europeiska länder!



Tack för att du väljer EOD!

Europeiska bibliotek har miljontals böcker från 1400-till 1900-talet i sina samlingar. Alla dessa böcker går nu att få som e-böcker – de är bara ett musklick bort. Sök i katalogen från något av biblioteken i eBooks on Demand- nätverket (EOD) och beställ boken som e-bok – tillgängligt från hela världen, 24 timmar per dag och 7 dagar i veckan. Boken digitaliseras och blir tillgänglig för dig som e-bok.

EOD bokens fördelar!

- Få samma utseende och känsla som med originalet!
- Använd ditt standardprogram för att läsa boken på skärmen, zooma och navigera genom boken.
- Skriv ut enstaka sidor eller hela boken.
- *Sök:* Använd fulltextsökning för enskilda fraser.
- *Klipp & klistra:* Kopiera bilder och delar av texten till andra applikationer (t.ex. ordbehandlingsprogram).

Villkor för användning

Genom att använda EOD-tjänsten accepterar du de villkor som ställs av biblioteket som äger den aktuella boken.

- Villkoren på svenska: <http://books2ebooks.eu/odm/html/nls/sv/agb.html>

Fler e-böcker

Redan nu erbjuder 30 bibliotek från 12 europeiska länder denna service. Mer information finns tillgängliga via <http://books2ebooks.eu> alla boken.

- <http://search.books2ebooks.eu/>

A.
Alman, H.F.



Kungl. biblioteket



0 0000 000133036

OLSSON, A. F.

Skog
5 Skog
(Pr. 1)
e

Innehåll.

Firman James Dickson

eller

Bidrag till skogshandteringens historia
i vårt land från början af detta
århundrade tills dato,

i

tre afdelningar.



STOCKHOLM 1874.

J. W. SVENSSONS BOKTRYCKERI.

Svartmangatan 22.



Innehåll.

- I. Inledning om Wermland, trähandteringens vagga.
- II. Norrland: timmer och skogsköp, afverkningen kring de särskilda vattensystemen, orsaken till det gamla Arvindsonska husets fall, krontimmerstölderna, medel till deras förekommande, skogsköpskontrakten, de särskilda sågverkens statistik, det misslyckade försöket med Sandarne jernväg, tablå öfver utskeppningen, Slutbetraktelse.
- III. Dalarne, Bergstyrelsen och Landshöfdinge-embetet, fredsmilen, mastträdsbeslagen, deras följder, Gefle—Falujernvägen, Korsnäs bolags förlust genom densamma, Statistisk tablå öfver utskeppningen, Slutbetraktelse.

Anmälan.

Frågan om våra skogars vara eller icke vara måste ligga hvarje sann vän af fosterlandet varmt på hjertat, och för att få denna fråga ändamålsenligt löst, är således nödvändigt, att allmänheten får en verklig och fullständig kännedom om skogshandteringen, sådan den hittills bedrifvits.

I de offentliga tidningarne har man visserligen på sednare tider ganska ofta framhållit nödvändigheten att införa en ändamålsenlig skogshushållning, men det ständiga "sarget" om sköfling och sköfling — utan att visa, när, hvar, i huru stor skala, eller på hvad sätt denna bedrifves, har, långtifrån att skada, tvärtom gagnat skogsafverkarnes intresse, ty den stora allmänheten, som alldeles icke är förtrogen med skogshandteringen, har dels ledsnat vid det eviga "kåxet", och tror dels icke, att saken är så farlig, synnerligast som aldrig några fakta relateras.

Skogsafverkaren åter ler i mjugg, då han ser sig hafva att göra med personer, som röja uppenbar okunghet i trähandteringen

Författaren önskar med denna lilla broschyr, som behandlar skogshandteringen i Wermland, lemna allmänheten en inledning till ett vidsträcktare arbete i trävaru-

rörelsen, såsom den nu bedrifves i Dalarne och Norrland — särdeles å kronskogarne.

Företaget fordrar studier, möda och tid, och önska vi, för bestämmande af upplagans storlek m. m., med denna inledning, intressera allmänheten för en subskription å detsamma, under löfte att omedelbart, inom en månad, utgifva berättelsen om skogshandteringen i Norrland och Dalarne.

Oaktadt vi komma att mer eller mindre beröra hvar-
ej sågverksegares verksamhet, hafva vi likväl uppkallat
broschyren efter firman Dickson, dels emedan denna
firma med en försägning af omkring 7,000 sågblock i
dygnet helt visst är den största trätillverkare i världen,
dels emedan hon så inflätat sitt namn i det mysteriösa
och egendomliga sätt, hvarpå trähandteringen alltfram-
gent utvecklats sig, innan den nått sin nuvarande, orovä-
kande höjd, att vi ansett det både lämpligt och billigt
att på något sätt föreviga namnet af den, hvars bedrifter
på skogarne i vårt land, synnerligast kronskogarne, kröntes
med så mycken framgång, samt väckt så mångens be-
undran och efterföljd.

Ehuru man visserligen allt mer och mer kommit till insigt och öfvertygelse derom, att vårt fäderneslands framtid är väsendtligt beroende af skogarnes bevarande, och att denna med trygghet kan motses endast och allenast på det vilkor, att skogarnes behandling och vård ställes under sträng kontroll från statens sida, så synes man likväl från det hållet sofva den rättfärdiges sömn.

Allt hvad som är taladt och skrifvet, för att få regeringen, i vården om skogarne, att beträda en annan väg, än den hon hittills följt, har varit förgäfvets, och oaktadt tillförlitliga uppgifter icke saknas, som kontastera den häpnadsväckande fart, trävarurörelsen de sednast förflutna åren tagit, fortgår hon lika sorglöst på den en gång inslagna banan. Denna oförklarliga liknöjdhet uppenbarar sig icke minst i omsorgen om till och med kronans egna skogar, som vi framdeles skola visa. årligen plundras på hundratusentals urgamla träd, för hvilka staten icke erhåller ett öre i ersättning.

Må det därför ursäktas oss, om vi tro, det vederbörande sakna insigt i skogsväsendet, eller mod och kraft, måhända bådadera, att stäfja ett sjelfsväld, som redan länge utöfvats af skogsafverkarne, och som till slut skall föra landet till branten af en säker undergång.

Och ändå har man Spaniens exempel för sig, ty lika säkert som det är, att detta land till stor del har att härleda sitt, för många decennier sedan iråkade, förfall och

deraf följande förnedring, från den omständighet, att man derstädes prejade jorden och tog skörd på skörd, utan att gifva henne någon näring till ny växkraft, hvilken slutligen genom detta ständiga, så att säga, gnagande på kapitalet totalt förlamades, lika visst gå äfven våra skogsprovinser en sorglig framtid till möte, om de hänsynslöst sköflas, och icke en ändamålsenlig skogshushållning införes samt en gräns sättes för skogsafverkarnes ohejdade framfart.

Om ock dessa, för att än ytterligare invagga vederbörande i säkerhet, och för att duperas en med förhållandena obekant allmänhet för befrämjande af eget intresse utbasuna, det ingen fara är för handen, att våra skogar äro outtömliga, att man icke ens kan upptäcka någon minskning i *skogstillgången*, i huru stor skala afverkningen än bedrifvits, så står likväl icke desto mindre fast, att de trakter der skogsafverkningen för omkring femtio år sedan egentligen började, numera icke hafva någon *skogstillgång* och der man förut åtminstone hade någon försyn att fälla virke af mindre dimensioner än med 12 eller alldeles icke under 11 tums diameter — 20 å 24 fot från rot, skyr man icke att nu taga träd med till och med 8 tums lillända — 14 märk! 14 fot från stubbe — och detta fastän tillgången jemförelsevis är ringa.

De hårda klimatiska förhållanden och deraf härflytande menliga inverkan på jordbruket, eller den skada, bergsbruket och andra näringsgrenar alltid måste lida af en för långt drifven skogsafverkning, hafva af insigtsfulle vetenskapsmän så ofta och förtjenstfullt blifvit behandlade, att vi icke anse nödigt i denna lilla uppsats vidare omörda desamma. Författaren, som under flera

år studerat trähandteringen och derjemte under en längre tid haft dagligt tillfälle att meddela sig med en person, som dels sjelf väsendtligt deltagit i utvecklandet af denna handtering, samt dessutom alltsedan början af detta århundrade, då trävarurörelsen i något egentligt större omfång började, uppmärksamt följt densamma, ämnar med denna lilla uppsats lemna en kort men fullständig historik öfver skogshandteringen från nämnde tid tills dato, belysande i detalj såväl den korrupcion af allehanda slag, hvaraf skogsafverkarne sig begagnat, som den depravation de kommit åstad i de trakter, der skogsafverkningen i vidsträcktare mån egt rum, eller der den urartat till *sköfling*.

Om vi under berättelsens gång nödgas relatera några namn, så sker det såväl för att fullständiga densamma, som att åt efterkommandes dom öfverlemna dem, hvilka på ett ofosterländskt och, den allmänna rättskänslan hänande sätt drifvit skogshandteringen, samt ingenting skytt eller underlåtitt i valet af medel, för befordrande af egen smutsig vinning, på bekostnad af det allmännas väl.

Innan vi gå vidare, och för att visa, det trävarurörelsen, såsom den nu bedrifves, är egnad att ingifva särdeles oroande betraktelser, vilja vi med några sifferuppgifter, hemtade och sammanförde ur kommerskollegiets berättelser för år 1871, åskådliggöra den otroliga tillväxt, trävaruhandeln de sednare åren 1864—1871 tagit.

Sälunda exporterades år 1864 11 millioner kubikfot bjelkar och sparrar och 46 millioner kubikfot plank och bräder — pitprops var då ännu, om just icke okänd, dock icke föremål för någon egentlig spekulation — medan 1871 års export upptager respektive 14 millioner 500 tusen kubikfot bjelkar och sparrar. 80, säger 80

millioner 500 tusen kubikfot plank och bräder samt 6
millioner 300 tusen kubikfot pitprops.

Värdet af hela trävaruexporten för sistnämnde år
uppgick till den fabulösa summan af 60 millioner 598,753
riksdaler eller till något mer än trefjedjedelar af sam-
manlagda värdet för utförseln af spanmål och bergspro-
dukter för samma år. Häruti ingår visserligen exporten
af arbetade trävaror till ett belopp af 2,817,965 rdr, och
om man äfven villigt skänker sitt erkännande åt den
vackra utveckling, som denna nya och för vårt fädernes-
land lika naturliga som gagnande näringsgren erhållit,
så har man ett bedröfligt motstycke i den starkt tillta-
gande exporten af pitprops, som egentligen i någon större
skala först började 1868 och redan på fyra år uppgått
till det oerhörda beloppet af 6 millioner 300 tusen ku-
bikfot.

Då det är bekant att till pitprops inga andra träd i
allmänhet tagas, än de som vid 9 fots längd hafva 3 tums
diameter i lilländan, och man ej sällan får nöja sig med
samma tjocklek vid blott 6 fot från roten, så har om-
kring 8 millioner små träd måst fällas för att 1871 års
export af pitprops skulle kunnat effectueras*). Dessutom
förstöres mycket ung skog vid denna exportartikels ut-
drifvande. — Pitprops kan nemligen icke egentligen er-
hållas der gråfskog finnes, utan blott i större mängd på
sådana håll, der denne är uthuggen. Här uppväxa de

*) Sedan detta är nedskrifvet ha' vi visserligen hört sägas det
från England order ingått, att hädanefter pitprops under 5 tums
lillända icke får levereras: men om så är förhållandet gör det icke
saken bättre, ty Norrland skall då äfven börja en pitpropsutdrif-
ning, som förut icke kunnat derstädes ega rum, hvarom mera fram-
deles.

unga telningarne tätt intill hvarandra, hvaraf lätt förstås att vid fällning och bortföring af de små träd, som skola användas till pitprops, de återstående ännu mindre och telningarne nedbrytes eller på annat sätt förstöres; förutom att de för vägars uppdragande måste undanrödjas.

Jemför man vidare de sågblocksdimensioner af till och med 14 fot 8 tum, som nu förekomma i trähandteringen, med dem som förekommo för blott 20 år sedan — eller 10 à 11 tums diameter i lilländan 20 à 24 fot från stubbe, så inses lätt, att ett betydligt större antal träd nu måste fällas än förr, för att samma belopp, i kubikmått räknadt, skall kunna ernås, och att man i följd häraf nödgats gripa sig an på den omogna eller s. k. ungsbogen, hvilket förut alldeles icke ifrågakom.

Den med skogshandteringen förtrogne, skall vid en närmare granskning af 1871 års träexport, komma till det resultat, att minst tjugu millioner träd öfverhufvud taget blifvit fällda för dess effectuerande, och med en sådan afverkning, som efter all anledning fortfarande är i tilltagande, torde knappt sjuttio år förflyta, innan Sverige skall vara i saknad af till och med vanligt byggnadstimmer. Hvem som helst kan härom öfvertyga sig, då man får veta, att Sverige eger omkring 46 millioner tunnland skogbeväxt mark, och att till utskeppning i medeltal högst 30 träd pr tunnland kunna erhållas, hvilket ändå torde vara högt tilltaget, när man besinnar, att hela sträckor mark finnas, som icke ens kunna lemna ett enda byggnadstimmer, — märk! det egna behovet dessutom häri icke intaget.

I sanning en rätt egendomlig skogshushållning! Skogsafverkaren har icke använt några vanliga medel för uppdrifvande af skogshandteringen till hvad den nu rätt-

ligen är — skoningslös skogssköfving. Redan från början liksom till dato har han begagnat sig af mutor under alla möjliga former och andra mindre aktningvärdä sätt att nå sitt mål, men mera och i detalj härom längre fram — låtom oss därför börja från början.

Göteborg har den tvifvelaktiga äran, att hafva tagit initiativet till och sedermera väsendtligt utvecklat trähandteringen på sätt, som den hittills bedrifvits, liksom, för grannskapets skull, Wermland med sina stora skogstillgångar först blef föremålet för dess välvilja.

Härtill bidrog äfven isynnerhet den omständigheten, att denna provins för sin jernhandtering måste taga sina förlager från Göteborg.

Före 1818 exporterades egentligen bjelkar och sparrar samt ett högst obetydligt belopp plank och bräder.

De enda sågar som då funnos — jag talar icke om enbladiga sqvaltor, som förekommo i hvarje liten rännil, utan om sådane som hade dubbla ramar — voro Lilla Edet vid Göteborg, som egdes af kommerserådet Björnberg och intressenter; Munkfors, tillhörigt samme man; Mölnbacka, Dejefors och Forshaga sågar, hvilka egdes af grefve Frölich, St Cyr's Upprud och Edsvalla, som egdes af kommerserådet Nordström, men alla dessa sågar, som samtligen voro belagne i Wermland, hade ej mer än tvenne ramar, den vid Edet dock fyra — och allt virket måste köpas, ty vid denna tid fanns i Wermland, med undantag af Uddeholm, icke ett enda jernbruk eller sågverk, som hade egen skogstillgång. Kolhandeln var ej ens fri d. v. s. den var begränsad för så väl säljare som köpare på så sätt, att då säljarne måste leverera sina kol till ett visst bestämdt jernbruk, så fick detta å sin sida icke taga sitt kolförråd från någon annan

hemmansegare än den som blifvit detsamma anvisad af bergskollegium.

Den lilla träexporten före 1818 ombesörjdes förutom af ofvannämnde herrar Björnberg och Nordström — af James Dickson — farfar till firmans nuvarande chef — som några år förut öfverkommit från England, om för egen räkning eller hitsänd af sin broder, för att härstädes öfvervaka eller öfvertaga dennes affär, hvilken egentligen då afsåg jernexport, vilja vi låta vara osagdt. Emellertid är visst, att man redan länge från det hållet haft starka funderingar på Wermlands skogar. Dickson hade visserligen då hvarken egna skogar eller sågverk, men icke desto mindre gick inom kort den största utskeppningen genom honom, som ock utan tvifvel bidrog till den snart ökade trävarurörelsen. Kommerserådet Björnberg uppförde i början af 20-talet en egen såg vid Lilla Edet och såsom bevis på hvilken fart skogshandteringen redan då tog, må anföras, att Björnberg för denna sin enskilda såg i medio af nämnde årtioende på Wenern öfverförde i en flotta 6 tusen tolfter sågblock. Detta var det enda flottlagda virke, som någonsin från Wermland gått öfver Wenern, emedan, både förut och sedermera, virket alltid öfverförts på för ändamålet särskilt byggda blockskutor.

De andra sågverksegarne följde naturligtvis exemplet. Sågverk om och tillbyggdes, nya uppstodo, såsom vid Christinefors, Wexiöfors, Bada, Elgå och Qvarntorp m. fl., så att 1830 circa sjutio dubbla ramar voro i gång, hvar till virket erhöles från Wermlands skogar.

Tillgången å skog var dock så stor, att man icke behöfde fara vida omkring, för att fylla timmerbehovet, och några strömrrensningar förekommo således icke ännu.

Allt timmer gick med flodvattnet om våren, och hvad som kvarstannade i strömmar och forsar fick ligga till nästkommande års flottning. — Vi hafva förut nämnt, att allt virke måste köpas, ty allmogen var ännu obenägen att sälja sina skogar och någon skogshandel ifrågakom ej heller förr än sednare. Knuten var nu att få köpa timmer, för vinnande af hvilket mål, hvarje sågverksegare utvalde lämpliga subjekter, hvilka med väl-försedd kassa och för ändamålet tjenliga instruktioner, tillräckligt genomskinliga, att eget intresse kunde tillgodoses på samma gång man befordrade patronens, foro på hvar sitt håll uppåt skogarne, der de uppträdde som "qvasi turister" och under allahanda förevändningar, såsom björnjagt och fiske, gáfvo sig god tid. Genom långt drifven frikostighet förskaffade man sig förtroende på orten — kaffe och bränvin voro då liksom nu begärliga artiklar. Man sparade icke det sednare för männen och qvinnornas hängifvenhet vanns lätt på det vis att man liksom oförmärkt stoppade en större sedel i förklädsbandet på dem — låtande derjemte förstå, att man märkt fars njugghet hvad kaffe beträffade, — barnen finga esomoftast en "hvit slant", och var man för öfrigt så smeksam som möjligt. Under det man sålunda undersökte terrängen, kom man lätt underfund med, hvem som hade befolkningens öra, — antingen detta nu egdes af klockarfar, nämndeman eller — hvad som icke var sällsynt — af sjelfva nämndemansmor, så koncentrerades mutsystemet på den inflytelserikaste, som för att visa sin tacksamhet och erkänsla, snart till och med erbjöd den alltför hyggliche touristen-timmermärkaren att köpa virke till det pris, som denne således hade lätt att sjelf bestämma.

Sålunda uppträdde på denna tid en Westberg för kommerserådet Björnberg; A. Fröding, Bengt Wennermark och Ramsell för Lilla Edets intressenter; Östergren för Mölnbacka; Warholm på Svenneby för Edsvalla, hvar öfver kommerserådet Nordström lemnat disponentbefattningen till sin måg, brukspatron Weinberg; Lars Karlsson i Westanå, Wahlstedt från Fryksende och Dyrén för grefve Frölich. — Dyrén engagerades likväl snart af kommerserådet James Dickson, som i denne erhöi en verklig skatt, hvarom dock mera framdeles; Ramsten för Björkefors, sedermera för Upperud, tillhörigt St Cyr; Lybeck för Brodelius & Ci i Göteborg, hvilken förvärfvade sig särskildt ryktbarhet för sin skicklighet att till sin patrons fördel upprätta kontrakter; för Bada sågverk — dess egare, brukspatron Sjöstedt, sjelf driftig timmerupphandlare; Berggren på Christinefors likaså samt brukspatron Tjäder på Lethafors, en för dessa förhållanden särdeles användbar och af flera sågverksegare, synnerligast Lilla Edets intressenter; mycket anlitad timmerhandlare.

Desse voro då de egentliga cheferna på Clarelven och Fryksdalsvattendragen, men hade under sig, med tjenliga anlag begåfvade bokhållare och andra medhjelpare, som derjemte för ändamålet särskilt uppfostrades. De voro alla män med fast och beslutsam karaktär, hvilka kände sitt mål och visste att uppnå detsamma, om äfven understundom på icke så alldeles goda vägar. Belöningarne motsvarade också fullt de offer man gjorde, och det inträffade ej sällan, att en timmerchef, efter blott några års tjenstgöring, sjelf blef en betydande sågverkspatron.

En särdeles allmän och framträdande egenskap hos dem alla var den skicklighet, hvaraf de betjenade sig vid användande af den s. k. "klåfven."

Detta är ett instrument, som ännu begagnas för utrönande af virkets groflek, och liknar en klåfve, försedd med tvenne klor och en gradskifva, som utvisar stockens diameter i tumtal.

Skickligheten låg nu uti att begagna eller rättare att föra detta instrument: Man tänke sig den skillnad i pris, som alltid gröfre virke betingade framför klenare, hvilken skillnad var högst betydlig, så snart sågblockets diameter i lilländan uppnådde 14 tum och derutöfver — en 14 tums stock är alltid värd $\frac{1}{3}$ del mer än en 13 tums af samma längd — och då blott fulla tumtal upptogos, så var lätt för den verkliga talangen att på gradskifvan få angifvet $\frac{1}{3}$ dels tum under 14, hvilket i värsta fall var alldeles tillräckligt.

En enda timmermärkare kunde ofta låta uppmäta flera tusen stockar på dagen, och kan man häraf lätt föreställa sig den otroliga vinst, "knepet" sålunda inbringade, hvilket så mycket lättare kunde verkställas, som virkesegaren och hans folk, straxt före och under sjelfva uppmätningen vanligtvis rundeligen förplågades.

Likväl hände icke sällan på finnskogarne, att finnarne, sedan de blifvit qvitt det så försåtligt erhållna ruset, togo sina skidor och, med lodbössan på axeln, satte efter inmärkarne, som, om de upphunnos, dyrt fingo plikta för sitt mindre grannliga sätt att inmärka timmer.

Dylika knep hörde då till de "gudi behagliga" geringarne, och ehuru inmärkningscheferna ej sjelfva handhade klåfven, utan tvärtom, och för att än ytterligare invagga säljarne i säkerhet, gáfvo intummarne stränga

tillsägelser, att noga förfara vid uppmätningen, så är likväl visst, att skickliga intunningskarlar erhöilo betydligt större aflöning förutom särskilda dusörer, än andra mindre skickliga — särdeles renomerad för sina lyckade intunningar må i parentes nämnas Ramsten.

Trävarurörelsen var i ständigt stigande — flera sågverk uppstodo, såsom Stöpafors, brukspatron Sandelins, Skarphed och Astabyholm, tillhörande Björnbecks arfvingar m. fl. Förlager erhöilos rikeligen från Göteborg af en Sven Renström, Brynolf Ericsson, stubberkungen kallad, Brodelius & C:i, kommerserådet Olof Wijk, kommerserådet Nordström, grossh. Geijer samt synnerligast af kommerserådet James Dickson, som i trä gjorde lika mycket som de andra tillhopa, af hvilka de flesta voro intressenter i Lilla Edets stora sågverksbolag, men dessutom egde betydliga jernaffärer — den enda som utslutande exporterade jern var Alexander Barclay.

Dickson dominerade priserna icke allenast här, utan äfven inflytelserikt på Englands marknad, och för att fortfarande kunna bibehålla detta mäktiga inflytande, blef det en nödvändighet att hafva de flesta sågverksegarne i sin hand. Detta vanns lätt genom att försträcka dem törlager — ju större dess bättre — tills de blefvo helt och hållet beroende af förläggaren. Med rastlös ifver uppdrofvos sålunda sågtillverkningarne, hvilket i förening med en annan omständighet bidrog att än ytterligare påskynda trähandteringen.

Grefve Frölich, ehuru sjelf en mäktig rik sågverkspatron, hade äfven han så småningom blifvit beroende af Dickson, hvilkens skadliga inflytande han redan länge, fast förgäfvos, sökt motarbета.

Slutligen ansåg han målet säkrast kunna vinnas derigenom, att en privatbank inrättades i Karlstad. Upptagen af denna sin älsklingsidé, och för vinnande af insigt i bankrörelsen, hade han företagit ofta intererade resor utomlands samt fick verkligen till slut sin bank i ordning — den första privatbank i Sverige; — men dessa resor, under hvilka han städse uppträdde på ett sätt, som egnar och anstår en den högsta aristokratien tillhörande person, jemte ett luculliskt lefnadssätt för öfrigt, kostade mycket penningar och nödgades han därför snart realisera sina sågverk, hvilka, det ena efter det andra, så småningom inköptes af Dickson. Denne fick nu fast fot i Wermland, och dermed började äfven skogsafverkingarne bedrifvas efter det väl uttänkta system, som ännu i dag följes.

I den mycket förslagne Dyrén erhöll Dickson en, för sina vidtomfattande syften, ovärderlig person, hvilken snart förvärfvade sin patrons oinskränkta förtroende ända derhän, att alla platserna vid dennes samtliga sågverk uttillsattes uteslutande genom honom.

Dyrén var ock rätta mannen dertill. Han förstod att uppsnappa de bästa förmågorna, hvilka inom kort sjelfva uppsökte honom, ty den som i Dicksons tjänst kunde något uträtta betaltes bra, kom fort fram och hade således sin framtid i egen hand, men också uttalade denne helt öppet och oförstäldt de fordringar han äskade af sin skogsbetjening, när någon af dem i Fastings marknad, som Dickson alltid besökte, pligtskyldigast uppvaktade sin mäktiga patron, hembärande honom sin tacksamhet för den nåd, som honom vederfarits.

För mycket engelsman för att vara förtrogen med vårt språk, måhända *mente* ej Dickson då, hvad han vid

sådane tillfällen yttrade till den uppvaktande unga mannen — ett yttrande som emellertid blifvit riksbekant och var alltid och till alla detsamma: "Ert namn?" — "Jag fordrar trenne egenskaper af eder! 1:o att ni är oförskänd, 2:o att ni är oförskänd, 3:o att ni är oförskänd. — Adjö, låt se att ni motsvarar Dyréns förtroende och min förväntan!

Hvilka egenskaper icke blott då utvecklades utan sedermera gått i arf till systemets sednare koryféer, hvilket framdeles skall visas, när vi komma till behandlingen af Norrlandsskogarne.

Lika naivt uttryckte Dickson sig äfven, när han till någon "hårdt balanserad" förlagstagare, som sökte erhålla ett högre pris för sin trätillverkning, dervid påpekande att andra betalade virket så eller så högt; — hade följande yttrande: "det öfverensstämmer icke med min "fordel", och dervid blef det, ty den mäktiga mannens fördel måste ju framför allt annat tillgodoses.

Fastings marknad var den tiden en tummelplats för allt hvad lif och anda hade i Wermland. Der sammanträffade förlagsgifvare och förlagstagare, timmerchefer och deras biträden, skogsegare och sågverkspatroner, possessionater och bönder, landstatens tjänstemän och kyrkans vördige fäder m. fl. i lustigt gamman — förlag lemnades, aflöningar verkställes, priser bestämdes — ja till och med förlofningar uppgjordes och ingingos.

Penningar tillströmmade i oerhörda summor från alla håll, man hade ej ens tid att räkna dem, och mången torde ännu minnas, huru handlanden Jan Fröding hvarje afton från sin salubod inpackade ofantliga massor större och mindre sedlar, samt annat mynt i hattar, hvilka uppbyros i en vindskammare och tömdes i en derstä-

des befintlig utdragssoffa. Penningar funnos som gräs, men så sparades de ej heller. De omsattes friskt på höga spel och de talrika krogarne, man tycktes för mormangen hafva glömt allt "knarr" och var det icke sällsynt, att de som nyss förut utaf all förmåga sökt lura eller bedraga, nu i fyllan och villan åter omfamnade hvarandra af hjertans grund. Der festades, pokulerades och lefdes kräseliga — allt på skogarnes bekostnad, och ingen tänkte att den rika källan en gång skulle sina.

Men, "o Wermeland! Du sköna, du herrliga land!" Den tiden inträffade likväl, och ute är det med dina urgamla vördnadsbjudande skogar och — din lysande fasting.

Sågverksegarne hade hittills varit ordnade i tvenne partier med hvar sitt flodområde — det ena kring Klar-elfven, och det andra kring det äfvenledes från norska fjellen kommande Fryksdalsvattendragen, som i sig upptager flera strömmar med omkringliggande rika skogstillgångar. Sämjan var till en början god, men genom den alltmer tilltagande afverkningen kom man snart i luften på hvarandra. Den ingångna öfverenskommelsen aktades ej längre — man trängde sig in på hvars andras områden, och snart uppstod en timmer-märkning eller rättare "intunningsrabies", hvartill man sällan, om någonsin, hvarken förr eller sednare sett maken.

Den ene inmärkte den andres virke, d. v. s. sedan en inmärkningschef eller hans biträde uppköpt ett visst parti virke och stämplat detsamma, så kom en andra, en tredje och slog på samma virke sina respektive patroners stämplor. Sjelfve så ofta och på så mångahanda sätt lurade, tyckte sig bönderna blott utöfva represalier på de, tillåtande ett slikt underslef, gingo i sågverks-

patronernas fotspår och i sin ordning bidrogo att lura dem.

Rättsmedvetandet hade så småningom hos den i öfrigt hederliga befolkningen vikit för en onaturlig vinningslystnad, synnerligast då den hade så lysande föredömen.

Bönderna sålde också undan för undan samma virke till olika timmermärkare, så mycket heldre som dessa icke blott uppmanade, lockade eller tubbade dem dertill, utan derjemte gáfvo dem betydliga dusörer, förutom betalning, för det de medgáfvo dubbelmärkningarne.

Häri genom kunde timmermärkarne i sin ordning tillgodogöra sig ej obetydlig vinst af sina patroner på det sätt, att de af dem uppburu full betalning för virke som i sjelfva verket betalats med en obetydlighet, såsom köpt för andra eller tredje gången.

Skälstycket tolererades åter af de sågverksegare, hvars sågar lågo närmast afverkningsorten, ty när virket under den gemensamma flottningen kom fram till dem, passade de städsé på att inom egna bommar taga det timmer, som hade deras stämpel, obekymrade om andras lika eller bättre rätt till detsamma.

Någon kontroll kunde svårligen ernås, hvarken å säljarne eller inmärkningscheferna; de förra voro oåtkomlige, sedan det dubbelstämplade virket en gång kommit i strömmarne och blifvit hopblandadt med tusentals tolfter sågblock; de sednare åter skyddades alltid derigenom att hundra tusendetal timmer ondvikligen årligen måste balanseras såsom qvarliggande i vattendragen, hvarigenom det blef en omöjlighet att kontrollera, om det såsom köpt uppgifna virket, i sjelfva verket fanns eller icke förut af en annan inmärkts, — dubbelmärkningarne konstaterades naturligtvis, men lika naturligt var det,

att hvarje timmermärkare försäkrade på heder och tro, att hafva varit den förste som satt på sitt märke.

Skandalösa rättegångar och ständiga kompromisser uppstodo, men dermed vanns ingenting, isynnerhet som i de sednare alltid funnos någon eller några, som voro mer eller mindre invecklade i det öfverklagade förhållandet. Sågverksegarne togo sig likväl häraf anledning att sjelfva verkställa alla slutliqvider vid kontoren, på det timmermärkarne icke för framtiden skulle frestas till alltför stora annekteringar för *egen räkning*, men härmed uträtta de ej heller särdeles mycket, ty dels utverkade sig dessa sednare genom mutor tillåtelse af säljarne att å inmärkningslistorne, eller s. k. tumsedlarne, få upptaga mer timmer än som blifvit stämpladt och behöllo skillnaden i pris för sig sjelfva, eller delade densamma med de sednare, — dels läto timmercheferna, genom bulvaner, för egen räkning och för syns skull uppköpa ett mindre parti virke på samma gång de sjelfva verkställde uppköp för husbonden; lade nu embargo på en stor del af det sednare timret, beslog detsamma och sitt eget virke med en stämpel alldeles lika husbondens — blott något större eller mindre.

Sådant virke kom alltid fram och behöfde sannerligen icke balanseras, såsom qvarliggande i strömmarne eller som "sjunket".

Man kan göra sig en föreställning om de oerhörda summor, trävarurörelsen inbringade, då fastän 15 procent af allt inmärkt virke årligen afskrefs såsom förkommet eller "sjunket", — oaktadt timmermärkarnes förnillningar och böndernas svek, sågverksegarne likväl sjelfva förtjenade nästan fabulösa summor. Dickson utgör härpå ett eclatant bevis; det troddes allmänt, att

han år 1826 skulle nödgas göra konkurs. Och likväl hade han ett tiotal år derefter förvärfvat millioner.

Timmerkommersen var blefven en verklig epidemi, som väckte till lif alla dåliga instinkter genom de spännande chanserna för en lättförvärfvad fastän otillbörlig vinst, som den medförde, under ett vagabondlif, tillbringadt i sus och dus, — det var en epidemi, säga vi, som ej ens det högvärdiga presterskapet undgick, — och till och med den lärde professorn och utmärkte historikern And. Fryxell gaf sig ingen ro, förrän han utverkat sig vederbörande konsistoriums tillåtelse att afverka omkring hundra tunnland af sin boställsskog.

Kommerserådet Dickson hade icke något egentligt obehag af dubbelmärkningarne, ty han afönade sina timmerchefer och deras underlydande högst frikostigt, knusslade aldrig, utan tillkännagaf *endast då* sin missbelåtenhet, då någon af dessa i sina månadsrapporter visade en kassabehållning af blott några få hundra riksdaler. En sådan blunder kunde knappt ursäktas af en man, som alltför väl kände, att med penningar allt kunde vinnas, och att posten *oförutsedda utgifter* alltid spelade en viktig rol.

På sådant sätt hade trävarurörelsen utvecklats sig till år 1836. Inga skogsköp hade hittills förekommit, men Dickson lyckades nu genom Dyrén på ett egendomligt sätt komma öfver Hölje med flera byamäns vidsträckta skogsmarker. Det var naturligtvis mycket förmanligt att komma åt flera tusen tunnland skog på en gång och såmedelst blifva oberoende af de, så mycket krångel medförande, inmärkningarne. Men det fordrades ock en Dickson och dennes kapitalstyrka att ännu vid denna tid vinna ett sådant mål i Wermland. Han kunde

neml. på en affär, hvars utgång var högst tvifvelaktig; uppföra 40 å 50 tusen rdr utan att det generade honom — vinsten, i händelse af framgång, var likväl förut beräknad till millioner.

Dyrén hade redan länge "undersökt terrängen", gjort åtskilliga timmeruppköp och derunder visat sällspord frikostighet mot bönderna och öfverhufvud mot alla dem, med hvilka han kom i ringaste beröring — forlöner och dagsverken betalades mer än dubbelt och allmogen bibringades slutligen den öfvertygelsen, att en gyllene tid för dem skulle randas, om Dickson köpte dess skogar; priset betydde ju i sjelfva verket så föga, då man tog i betraktande den ofantliga arbetsförtjenst, som skulle tillskyndas dem, om den mäktige patronen uteslutande till deras trakter förlade sin verksamhet. De enfaldige kunde icke inse, förstå och begripa, att deras arbetsförtjenst, om de ens erhöilo någon, skulle blifva så lagom betald, sedan de först afhändt sig det, hvartill man så ifrigt friade.

Några voro ännu tvehågsne, då en vacker dag Hälje by fick ett besök af Dyrén och hans biträden, hvilka medförde flera fat bränvin och annan spirituosa, förutom diverse stabla matvaror. Byalaget bestod af fyratio hushåll, af hvilka de fleste redan förut voro för saken vunne, genom en i byn boende och Dyrén fullkomligt tillgifven person, hos hvilken han ock nu gästade.

Hos denne inbjöds och samlades snart hela byalaget, och ett kalas tillställdes som varade i tvenne dagar. Männen bearbetades flitigt med bränvin, kvinnorna höllos vid godt humör medelst kaffe och "glögg", s. k. sirapsbränvin; några spelmän hemtades och under tvenne dagar genljöd den uråldriga skogen af hurtiga och muntrande vermlandspolskor.

Efter dessa tvenne dagar, under hvilka männen icke lemnats något tillfälle att smyga sig hem, voro de af nattvak och rus så uttröttade, att de villigt fogade sig efter de frikostiga värdarnes önskningar. Kontrakter voro på förhand upprättade, och med det sista bomärkets undertecknande hade ytterligare en million funnit väg till Dicksons redan förut fulla kassakistor.

De andra sågverksegarne kunde icke smälta denna Dicksons triumf, och grefve Frölich, som städse sökt motarbeta hans inflytande, öfvertalade några af ofvannämnde byamän att söka få köpet åter. Häradshöfding Pihlgren erhöll äfven fullmakt att uttaga stämning å både Dyrén och hans husbonde, med yrkande af såväl återgång af köpet, som äfven att den förre måtte dömas för svikligt förfarande. Rättegången väckte oerhördt uppseende, tingsalen var till trängsel uppfylld af åhörare, bland hvilka det funnos många som spådde en olycklig utgång för Dyrén.

Dennes svaromål var i allo fyndigt, särdeles vid slutet, då han yttrade: "hvad slutligen häradshöfding Pihlgrens yrkande beträffar, det jag skulle dömas att mista äran, så är häradshöfdingen dum, och det kan häradsrätten icke hjälpa."

Penningens makt visade sig äfven nu: Kärandena återkallade sina påståenden och Dickson lemnades i oqvad besittning af Höljeskogen.

Sex månader derefter inköpte Dyrén för egen räkning det vackra Elgå bruk och sågverk.

Såsom bevis på huru högt Dickson uppskattade sin utmärkte timmerchefs förtjenster och huru angelägen han var att icke förlora honom för sina skogsaffärer, nämnas, att innan Dyrén hunnit underrätta sin husbonde

om köpet af Elgå, hade denne redan skyndat att i bref gratulera den nya "brukspatronen" till den goda affären — persvaderade honom att genast, i mon af behof, och till en början draga vaxel å 30 å 40 tusen rdr åt sig, uttryckande derjemte sin förhoppning, att fortfarande få behålla Dyrén såsom chef för skogsaffärerna, hvilken på samma gång artigt erbjöds att sjelf bestämma sina vilkor.

På ett lika så egendomligt sätt kom Dickson snart äfven öfver den vid norska gränsen belägna, mycket rika s. k. Varaldsskogen, som egdes af norrmannen Guldbrand Brædesen. Edsvalla egare hade genom sin timmerchef, den förutnämnde Warholm, länge underhandlat med Guldbrand om inköp af denna skog, — man tycktes vara ens om köpevilkoren och Warholm afsände sin bokhållare, för att afsluta köpet, med ordres om ett visst bestämt pris, som likväl icke antogs. Hur nu denne spelade sina kort — det vet han bäst sjelf — nog af — han lyckades uppgöra köpet i eget namn, och då Edsvalla ej ville gifva honom en äskad obetydlig dussör, så blef skogen Dicksons, mot ett afträde af 30,000 rdr och bokhållaren, som fått afsked, följde med på köpet. Denne lade på detta sätt grunden till sin nuvarande ganska betydliga förmögenhet och inflytelserika verksamhet i skogshandteringen, såsom delegare i och disponent öfver det stora Korsnäs sågverk i Dalarne. Hans namn är Schröder.

Kommerserådet Björnbergs stormakt och en lång följd af år glänsande stjärna, hade redan vid hans död i slutet af tjugotalet varit i nedgående, ehuru hans Göteborgska köpmannahögmod sammanhållit oförminskade — ja äfven tillökt de på utredningen af den famösa John Halls konkurs, och vid delningen af rofvet, så underbart

förfärfvade vidsträckta bruks och landtegendomar i Werm-land, men sterbhuset måste realisera och det ståtliga Munkfors inköptes några år efteråt af brukspatron Jonas Wærn, delegare i och disponent af det redan då mäktiga Uddeholms bolag.

Här må i förbigående ett faktum relateras, till styrkande af den ofantliga vinst, skogshandteringen inbringade, oaktadt de förut omtalade stora afbränningar af allehanda slag, som nästan oanmärkt fingo existera: ehuru Munkfors bruksböcker utvisade ett i vattendragen qvarliggande timmerbelopp till värde af 78,000 rdr och fastän 15 procent af allt innärkt virke der, liksom öfverallt annorstädes årligen afskrefs, så betingade den verkliga timmerbehållningen vid dess försäljning å Permessomarknad i Karlstad ej mer än 7—800 rdr.

Sådane förhållanden, om icke af alldeles så stort omfång, funnos vid nästan alla sågverk, och orsaken dertill hafva vi i det föregående berört vid beskrifningen om timmerköpen och inmärkningssedlarne, men den i tråhandteringen obekante skall helt naturligt undra öfver densammas oupphörliga tillväxt, oaktadt sådana förluster. Förklaringen ligger då närmast i det mysteriösa sätt hvarpå sågverksegarne erhöillo såväl timmer som skogar — de sednare i tusental tunland ej sällan tillochmed för blott en riksdaler å 75 öre — säger 75 öre — riksmünt per tunland. Detta låter otroligt, men äro icke desto mindre sannt och existerar understundom ännu i dag, men nu liksom förr, väsendtligt beroende af den mer eller mindre skicklighet och finess, hvarmed timmer- och skogsköpen åstadkommes.

Uddeholm började äfven snart forcera sin trätillverkning, synnerligen vid Munkfors, der med åtta dubbla rå-

mar, förutom centrumsågar, sågades omkring 1,200 stoc-
kar i dygnet. Detta hindrade likväl ej den verksamma
disponenten, att, sedan jernhandteringen erhållit friare
privilegier, endast på tvenne år anlägga tjugofyra nya
hårdar.

För drifvande af så vidsträckta och omfattande an-
läggningar fordradas rik tillgång på timmer, kolved och
arbetskrafter; men allt sådant vanns lätt på den gamla
metoden, bruksegarens förekommande beredvillighet att
tillmötesgå bönderna i deras alltför stora benägenhet
för skuldsättning, till dess motboken utvisade nödvändig-
heten för hemmansegaren att "*slå sig under bruket*" som
det hette, hvartill någon obenägenhet från bruksegarens
sida alldeles icke ifrågakom.

Metoden har visat sig säker, tillämpas därför ännu
och allestädes, samt blir förmodligen aldrig utsliten.

I förlagsväg ställde sig Wærn städse oberoende af
Göteborgsmagnaterna: Karlstad bank, jernkontoret, för-
utom egen assignationsrätt på riksbanken, stodo till hans
disposition, och för den nu betydliga trä tillverkningen,
var grosshandl. Dahlgren kommissionär och kommerserådet
James Dickson alltid köpare. Wærns framtidsblick
har Uddeholm bolag framför allt att tacka för sin nu-
varande storhet — vi säga detta — fullt erkännande,
såväl den kunskapsrikhet i trä- och jernhandteringen, för-
värfvad på, synnerligen i ock för den sednare, ofta före-
tagaa resor i England och Amerika, som den utmärkta
förmåga, hvarmed Wærns måg och efterträdare, bruks-
patron Danielsson, sedermera omhänderhaft bolagets om-
fattande verksamhet; men Jonas Wærn, äfven han, gyn-
nade eller åtminstone tolererade systemet, som bragte Wern-
land derhän att det redan i slutet af trettio-talet måste till-

släppa sina i nordligare delen belägna skogar. Sjelf egde han ingen förmögenhet, då han tillträdde disponentbefattningen för Uddeholms bolag, men inom kort tid förvärfvade han, särdeles på trähandteringen den lysande rikedom, han hade lyckan efterlemna åt sina barn.

Till den alltmer ökade fart trähandteringen tog i medio af trettioalet bidrog gynnsamma konjunkturer i allmänhet och särdeles 1836 års höga träpriser. Timaffärer uppgjordes redan nu på *Dalby södra finnskog*, från Transtrand med Syssebäck och Slättne byar, Ugnäs och Femtåns byalag m. fl. kring de i Klarelfven inflytande, betydliga vattendragen: Femtån och Tåsån, samt omkring de, Fryksdalsvattensystemet tillhörande vattendragen Magnelfven, Elgsjön, Letten och Gällåsån, på byarne Flatåsen, Midskogen och Ljusnäs m. fl. skogsmarker, hvarifrån virke tillockmed togs till sågverk, belägna ända nere vid Karlstad.

Den förutnämnde brukspatron Jan Fröding hade vid sitt qvarnverk Alster, sex fjerdingväg från nämnde stad, anlagt ett sågverk och lyckades genom sin vän Dyrén uppgöra ett "briljant" s. k. skogsköp på Dalby finnskog, hvilket blef orsaken till det ganska höga pris, denna egendom betingade vid dess försäljning förliden sommar till en engelsman.

Systemet hade således verkat omfattande, och för att ej gå i de gamla hjulspåren, användes ett nytt af Bransell upfunnet sätt att nå det gamla kära målet: timmer och alltid mera timmer för godt pris. Man lät med skogsägare upprätta s. k. leveranskontrakter, som innehölle såväl, att ett visst parti virke af den eller den sorten skulle levereras på bestämd tid, som äfven för säljaren — till köparens fördel — åsatte, mycket höga viten, om

kontrakten icke till alla delar fullgjordes. Hittills hade hvarken någon viss tid för leveransen eller quantum och dimensioner varit bestämda; utan såldes och köptes timret såsom det befanns. För att sjelfva ej vara synlige, använde sågverksegarne mycket simpelt folk härtill — hvem helst för ändamålet skicklig utsändes för att upprätta sådana kontrakter med allmogen, hvilken, okunnig i timrets uppmätning så mycket lättare gick i fällan, som detta med flit verkställdes så sent, att någon komplettering, af hvad som fattades var omöjlig för skogsegaren. Denne trakasserades nu på mångahanda sätt, och kom, i lyckligaste fall, blott från saken med att göra betydliga afdrag å timmerpriset.

I Wermland fruktades då mycket dessa viten, hvarpå nuförtiden i Norrland ej fästes ringaste afseende. Norrlänningen medgifver gerna huru höga viten som helst — han vet nog, att de ändå aldrig kunna lagligen uttagas.

Ett verkligt vingleri bedrefs med skogsegendomar och tillockmed herregårdar, belägna vid sjelfva Wenerns strand, undgingo icke skogsförödelsen.

Sålunda väckte den sågblocksaffär, Brynolf Eriesson i Göteborg år 1836 på fastingsmarknad uppgjorde med patron Kaffe på Agnhammar, mycken uppmärksamhet. Kaffe hade i kreditväg inköpt denna egendom, hvilken, sedan skogen blifvit sköflad och inteckningshafvarnes rätt sålunda förnärmad, kort derpå exekutivt såldes för "rampris".

Man ser här af, att vanans makt, vid i skogshandteringen öffige manjemanger, åstadkommit "gåranaffärer" i träväg, som på 1820-talet omöjligen varit tolererade.

Denna lättfärdighet i trävarurörelsen verkade helt naturligt demoraliserande på alla håll, men, ehuru detta

onda syntes och ännu synes vara ett monopol vid behandlingen af trähandteringen, var likväl allt förtroende dock ännu icke ute: konkurser voro högst sällsynta och denna tid vet blott omtala fältkamrer Larssons svindlande, bedrägliga och ruinerande spekulationer i träväg. — Larsson träffades af lagens arm och skogsköpen blefvo för någon tid mera svårgjorda.

Deremot kunde den väl krediterade alltid rädda sig i Göteborg, genom att endast förete den affärsställning, hans bruksböcker tillkännagåfvo. Sålunda erhöll brukspatron Lyhrman på Wexiöfors, hufvudsakligen på sin planktillverkning i en summa, 200,000 riksdaler och den särdeles ansedda brukspatron Örn på Qvarntorp äfvenså ett betydligt belopp — affärerna fortsattes, och båda efter lemnade solid förmögenhet.

På 1840-talet fortsattes och uppdrefs skogsafverknigen under omvexlande konjunkturer och dermed följande spekulationsifver, i den *nordligaste delen* af Werm-land på norra finnskogen, å Käringberget, Uddheden m. fl. ställen; utefter Ljusne elf, Enån, Galaån, Afvundsån, Smörån och således ända upp till sista finnska nybygget. — Aspberget: förhållandet var enahanda utefter Nors-elfven; och finner man således att nästan ingen skogs-trakt var oberörd af den allt uppslukande skogsepide-mien. Allmogem hade likväl vaknat — skogsköp åstad-kommos icke mer så lätt och ställdes på 50 års afverk-ning, dock ej med lägre afverkningsrätt än 10 tums lill-ända, 15 fot från stubbe, men likväl fälldes sällan såg-block från egen köpt skog eller inmärktes köptimmer un-der 10 tum 20 fots, hvarför rättvisligen bör erkännas, att man ännu vid denna tid hade en slags vördnad för sådan ungsogsafverkning, som nu ifrågakommer.

Femtiårskontrakten voro en ny fint att lura allmögen, de stränga bestämmelserna i dem äro mer till för syns skull än till någon verklig nytta för skogsegaren, hvilket vi skola visa, när vi komma till behandlingen af Norrlandsskogarne.

Kommerserådet Dickson dog i medio af 40-talet och lemnade all denna herrlighet jemte en furstlig förmögenhet i arf åt sina barn; men liksom Peter den Stores testamente, fortgick "*systemet*" med föryngrade krafter, och ehuru Dyrén, som fortfarande, i egenskap af chef, skött sin patrons skogsaffärer, före denne afidit i hjernhinneinflammation på sitt kära Elgå, vid ett besök hos sin kompanjon, Frykholm, derstädes, hade han likväl fostrat lärjungar, som i många afseenden öfverträffade mästaren.

Dyrén var på sin tid särdeles ansedd, åtnjöt mycket förtroende och sin patrons oinskränkta tillgifvenhet, hvarför ock förunnades honom nåden att blifva presenterad för Carl XIV — af de troende, "salig kungen", kallad.

Hans jesuitiska åsigter om skogsköpen falla dock som en mörk skugga på den för öfrigt redbara mannens minne.

Ett lika lysande som sällsynt undantag från de af skogsepidemien angripne var grosshandlar Geo Lewgren i Göteborg. Denne, som inköpt Thorsby vackra bruks-egendom nedlade helt och hållet sågverksrörelsen derstädes, forserade i stället jernhandteringen, vinnlade sig om jordbrukets förbättring, samt hushållade med och vårdade skogen så väl, att den ensam, ehuru blott sex tusen tunnland, kan anses fullt betäcka den köpeskilling — 350 tusen riksdaler — som Lewgrens söner erhöllo för denna egendom vid dess försäljning förlidet år till bruks-

patron Wall. Lewgren gjorde mycket för Wermland — skänkte under det svåra missvextåret 1837 stora summor — ja ensam nästan lika mycket som hela Stockholms börs — till denna provins.

Så handlade icke, den af Göteborgarne så högt uppburne Sven Renström, som testamenterade till detta samhälle större delen af sin, från Wermlands skogar förvärfvade ofantliga förmögenhet. Wermland fick intet och säkerligen skola dess söner vid foten af den praktfulla sarkofag, Göteborg upprest, för att ära minnet af sin välgörare, med saknad och bedröfvelse erinra sig, det deras hembygds skogar, måst plundras, innan ett så lysande äreminne kunnat åstadkommas.

Träaffärernas "*heros*" — alltid firman Dickson — började finna, att de högt drifna affärerna för närvarande här icke lemnade några nya, afundsvärda — alltid stigande — skördar, sådane som öfverensstämde med den välkända "*fordelen*."

För den egendomliga och beundrade siareblicken var lätt begripligt, att den dag snart skulle randas för Wermlands skogar, då 10 tum 20 fot ej längre komme att utgöra sågblockens minsta dimensioner. Att således i Wermland, såsom sågverksegare, söka höja millionernas antal, hade icke någon utsigt till framgång — och då skogslifvet ju egentligen är ett nomadlif — så var det en nödvändighet att i tid se sig om efter ett nytt, fruktbarande fält för sin verksamhet. Det snillrika systemet fann snart Norrland med sin opröfvade befolkning, sina urskogar — och synnerligast *kronans rika skogsurealer* — vara ett plöjvärdt fält, som ock, efter vidt omfattande recognoseringar och förberedelser, nu togs om hand — hvarom likväl vidare framdeles; — men angeläget var

derjemte att finna köpare till det gamla, snart oanvändbara fältet, medan ännu å detsamma kunde uppvisas en hög tillverkning — firman Dickson försågade neml. mångdubbelt mer än vid Munkfors eller redan då omkring 4,000 sågblock i dygnet.

Att alltid med "fordelen" i perspektiv, till önskvärdt pris försälja de dyrbara verken, nu i afseende på deras skogsvärde mindre solida, var ej så lätt.

Med Forshaga och Mölnbacka hade man likväl på 40-talet lyckats komma till rätta; men det ståtliga Dejefors, ensamt å hvilket expidierades omkring 1,900 stöckar hvarje dygn kunde först år 1855 komma derhän. Dessförinnan måste likväl stora ansträngningar göras, för att skaffa detta sågverk en *synbar* skogstillgång.

Allt var så väl undanstökadt och inkräktadt i Wermeland af samtliga sågverksegare, ända till — och ett stycke redan taget öfver — norrska gränsen, att något annat och bättre, för ändamålet passande, måste finnas.

Den generosité och "omfattande godhet," hvarmed en hvar omhuldades, som förstod att alltid uppfatta rätta tiden och bästa sättet för att gagna detta "mäktiga intresse," samt egde förmåga att utföra de — så att säga — snillrika planerna framtröllade snart idén om skogs-köp i Lima socken af Dalarne på de skogstrakter, hvars vattendrag utfalla i Klarelfven, och hvarifrån Dejefors kunde få sitt timmerbehof fylldt, om äfven med ganska stora uppoffringar.

Under ett par förberedande år hade Lima, ehuru visserligen ej den vackraste socken i, det på storartad natur så rika Dalarne, besökts af en mängd "*naturbeundrare*," som genom sin vänlighet och rundellga frikostighet för hvarje ringaste tjänst och vid hvarje pas-

sande tillfälle — jemte de allmogen aldrig vägrade penningelånen — så vunnit folkets sympatier, att tiden nu var inne för den väl planerade affärens uppgörande.

År 1853 inrapporterades till landshöfdinge-embetet i Fahlun att en del byar i Lima hade sålt sina utskogar — och detta fastän socken ännu låg under storskifte. Undersökning anbefalldes, troligen på föranstaltande af bergslagsstyrelsen, hvars vilja då ännu verkligen syntes beherrska länsstyrelsen, och snart förvissades höga vederbörande, att "*naturbeundrarne*" voro Dicksons män, och att skogs-köp, grundade på ordentliga kontrakter, afslutats genom Herlenius och häradshöfding Pihlgren från Wermland.

Landsherren — Lorichs — sjelf och hans sekreterare de Laval gjorde resor till Lima, för att söka häfva köpen, men funno snart, att allmogen trodde mer på Dicksons ombud, än på sin "höga styrelse", och, då man slutligen bekräftade detta med "*otvetydiga*" bevis om sin ovilja mot all främmande behandling i deras åtgöranden med de "kära affärsvännerna," så återreste med *skyndsamhet* den faderliga styrelsen, som måste besluta att *härvid intet kunde beslutas*; saken fick bero och folket lemnades åt sig sjelfva, något som aldrig kommit i fråga, om Fahlun bergslags då ännu egande privilegier kunnat tillämpas. Kontrakterna stodo fast och storskiftet påskyndades af Dickson, som dertill afönade extra landtmätare. Genom denna fiffiga manöver kunde ändtligen Dejefors säljas och en "fordelaktig", eljest omöjlig, köpeskillning erhållas, som skedde 1855, med hvilket år firman Dickson, såsom sågverksegare, efter välförrättadt arbete, slutar sin verksamhet i Wermland; — en väl vald tidpunkt, med afseende på de gynsamma konjunkturena och de lysande framtidsutsigterna. Vi minnas

alla den gyllene tid, som då rådde i vårt land, hvars allmänliga jubel öfver den ofantliga tillgången å penningar och dermed fästade öfvertro på rikedom och ett ständigt närvarande, som nådde sin höjd under de förenade flottornas närvaro i Östersjön — blott kan jemföras med den till panique gränsande häpnad som 1857 års kris uppväckte.

Framkallad af börsmännens svindlande vixelrytteri eller rättare vingleri, är det anmärkningsvärdt, att uppfinnaren af detta onda och konstlade sätt, att medelst utländska lån stoltsera med en rikedom, som är en blott skuggbild, grosshandlar Klemans egen firma, H. Buxton & C:i, i London först ramlade. Kleman, som sex timmar förut per telegraf blifvit underrättad om katastrofven, innan den härstädes blef känd, begagnade denna korta tid och försvann. Ehuru egare af Garpenbergs bruk och intressent uti sin egen skapelse — Bergvikens stora sågtillverkningsbolag — kunde han, som engelsk undersåte, icke bringas i konkurs.

Vi hafva i förbigående omnämnt detta, men skola vid behandlingen af Norrland återkomma härtill, dels emedan Kleman derstädes en tid idkade betydlig sågverksrörelse, dels, och isynnerhet därför, att han är ett eclatant exempel på hvilka olägenheter uppstå derigenom, att utländsk man tillåtes besitta svensk jord eller annan fast egendom, utan att vara svensk undersåte.

Men låtom oss öfvergå till ofvannämnde kris och de verkningar den medförde för Wermland.

Ingenting är så ondt, att ingenting godt derutaf kan följa, säger ett gammalt ordspråk och denna provins fick i dubbelt hänseende erfara sanningen häraf.

Öfverlemnadt åt sig sjelft och befriadt från Göteborgs egennyttiga inflytande, fann Wermland snart, med

ledning af egna patriotiska män, hvars föredöme man förr icke beaktat, den rätta vägen till välstånd, lycka och trefnad. Med sina från Filipstads bergslag utmärkta malmer, och med den i jernhandteringen upplyste, och för dess framåtskridande nitiske bergmästaren von Schéele i spetsen, hade Wermland redan längesedan och allt framgent tilllegnat sig allt som på uppfinningarnes och förbättringarnes väg härutinnau stått att finna — och brukspatron Ekman på Lesjöfors, sjelf stor teoretiker hade redan 1870 vunnit expedimenternas då förvånande resultat. Det har ock visat sig, att denna provins fortfarande bibehållit honnörsrummet i jernhandteringen, fastän den rastlösa skogshandteringen en lång tid verkade förlamande på densamma. Med outtröttlig ifver och energi undanröjdes snart alla hinder — kanaler upptogos, jernvägar byggdes, och ångan på såväl land som vatten, har omskapat förhållandena samt framkallat en rörlighet, som förstår att tillgodogöra provinsens alla och mångfaldigt rika resurser.

Skogarne sparas och vårdas för jernhandteringen och jordbruket följer denne sin naturlige frände tätt i spåren. Göteborgs grossörers kassakistor äro icke längre den bestämmande viljan och onekligen har härvid den mäktige brukspatron Wall, inlaggt mycken förtjenst. Det föredöme han lemnat i att sköta de mest vidsträckta och omfattande affärer utan beräkning af Göteborgska penningar, har vunnit efterföjd, och skall snart det mähända icke dröja länge förrän Wermlands export finner en annan väg till världsmarknaden än öfver Göteborg, hvars banks styresmän alltför öppet blottade sin småsinthet då de för några år sedan vägrade att lemna brukspatron Wall ett lån å 70 tusen riksdaler.

Denne anhöll då att få ett intyg öfver, det han icke stod i någon skuld till *den inrättningen*, hvilket icke heller kunde honom förnekas.

Med detta intyg på fickan reste Wall till England och erhöll genast den för tillfället behöfliga summan, men Göteborgarne ångrade helt visst denna sin alltför genomskinliga oginhet, så mycket heldre som de begingo en för deras intressen oförlätlig dumhet.

Wermland har visserligen ännu betydlig träexport, men, ehuru de bättre dimensionerna af helt naturligt orsak — bristande tillgång — till allra minsta delen tagas från dess skogar, hvilka ock i följd häraf nödgas släppa till klenare virke, understundom 14 fots 8 tum, så vårdas såsom förut är nämndt likväl hvad som nu finnes och sågblocken, liksom öfverhufvudtaget mesta virket erhålles, genom oerhörda summors nedläggande på flottleders upptagande och "bebyggande", *utom provinsen* — synnerligast från Norrige — med ett timmerpris så högt, att någon synnerlig vinst vore omöjlig, om ej en total förändring skett i trähandteringens "*alla detaljer*", särdeles i sågtillverkningarnes "omsorgsfulla vård" — detta sednare en lärdom från grannriket, hvilket ensamt och *sålunda* ställt sina tillverkningar i högre pris, ehuru virkets *qualité* ingalunda dertill är skälet, hvilket äfven framgår af de extra priser Gefle skeppningar numera vunnit.

Vi afsluta härmed vår berättelse om skogshandteringen i Wermland, emedan den vid denna tid derstädes inskränktes samt numera bedrifves på ett normalt sätt egentligen i samband med jernhandteringen, — och om vi icke närmare, än som skett, berört hvarje särskild trakt, så är likväl visst, att förhållandena gestaltat sig

fullkomligt lika öfverallt, der skogsafverkning i större skala gått fram, ehuru specialiteterna — *alltid enahanda* — icke omständligare skildrats vid dessa trakter.

Wermland räddades i behaglig tid från en alltförstörande skogsförödelse, som visserligen icke andra — på egna resurser mindre rikt utrustade — provinser skola undgå, om från statens sida icke något göres för vården af deras skogar, hvilkas bevarande utgör s. a. s. ett livsvilkor för dessa landskaps innebyggare.

För att likväl faktiskt bevisa och öfvertygande styrka att skogarne äfven i Wermland å de trakter, der skogsafverkning i större skala först började så tillvida tagit slut, att de numera icke ega någon tillgång å virke, tjenligt till utskjeppning, få vi förete ett utdrag ur kommerskollegii berättelser för år 1871, hvaraf framgår att träexporten till största mängden då förhöll sig från nedanstående orter sålunda

Plank och bräder: från Gefle, Söderham, Sundsvall och Göteborg (sist)!

Syllar & Sleepers endast från Göteborg.

Pitprops från Göteborg $\frac{3}{4}$ sic! Uddevalla, Oscarshamn, Kalmar och Westervik. (Wermland deltagar likväl häri obetydligt).

Vi skola längre fram framlägga en fullt upplysande tablå öfver hela träexporten från de olika utskjeppningsorterna för hvar femte år, från och med 1850, men vilja här dock lemna en tabellarisk framställning öfver exporten från 1820-talet *).

Häraf synes att Göteborg, som nu står sist i afseende på den större träexporten och virkets groflek, 1820

*) Tabellen finnes intagen å sista sidan af detta häfte.

och allt framgent hade nästan ensam hela träexporten i Sverige, ty Norrland skeppade — och detta högst inskränkt — då endast s. k. bondbräder samt något bjelkar — Dalarne alldeles intet — hvilket förhållande fortfor tills på 40-talet, då Norrland genom Dicksons uppträdande derstädes, började något höja sin export synnerligast af bjelkar. Firman Dickson började, som vi framdeles skola få se, klokt och försigtigt med skeppsbyggeri vid Svartvik för att icke väcka befolkningens misstroende, men tabellen visar, huru exporten inom några få år uppgick till dess nuvarande häpnadsväckande höjd.

Med ofvanstående resumé öfver 1871 års träexport för ögonen och i betraktande af, att det virke, som går öfver Göteborg till allra minsta delen tages från Wermland, så torde med temmeligen visshet kunna antagas, att knappast 30 år skulle tilländalupit, räknadt från den dag skogsafverkningen derstädes egentligen börjar, förrän Wermland varit i saknad af vanligt byggnadstimmer — ja t. o. m. — kolved för sin rika jernhandtering. oaktadt sina ofantliga skogstillgångar — förutsatt, att skogsafverkningen fortgått i samma skala som på fyratio och början på femtitalen; eller att man icke slagit in på en bättre väg och sålunda förekommit en möjligen inträffad spärr- och pitpropsafverkning d. v. s. en *skoningslös sköf-ling*, som nu pågår i Norrland.

Vi hafva icke velat vidsträcktare, än som skett, behandla skogshandteringen och dess följder i Wermland, då den derstädes tillhör en förgången tid, — helt annat blir förhållandet med Dalarne och Norrland, hvarest vi skola behandla hvarje flodsystem för sig och visa huru stor sågtillverkningen är vid hvarje särskildt sågverk —

samt dessutom fästa uppmärksamheten på de olycksbringande 50-åriga skogskontrakten.

Afverknigen å kronoskogarne skall få sin särskilda belysning, hvaraf kan inhämtas att de, någongång inträffade, futtiga beslagen å 4 å 5, någongång 10 å 15 tusen stockar, icke äro annat än predestinerade spegelfakterier tillställda, för att dupera såväl vederbörande, som isynnerhet en med förhållandena obekant allmänhet, ty hvad betyder ett och annat beslag på några få tusen stockar, då årligen 5 å 600 tusen stubbar kunna räknas efter lika många stulna sågblock.

Men vi hafva i vår anmälan påpekat att arbetet fordrar både tid och studier och uppmana vi därför allmänheten att genom subscription underlätta vårt företag; åtminstone så tillvida att tillfälle må oss medgifvas att på förhand bestämma upplagens storlek.

Pris 30 öre.

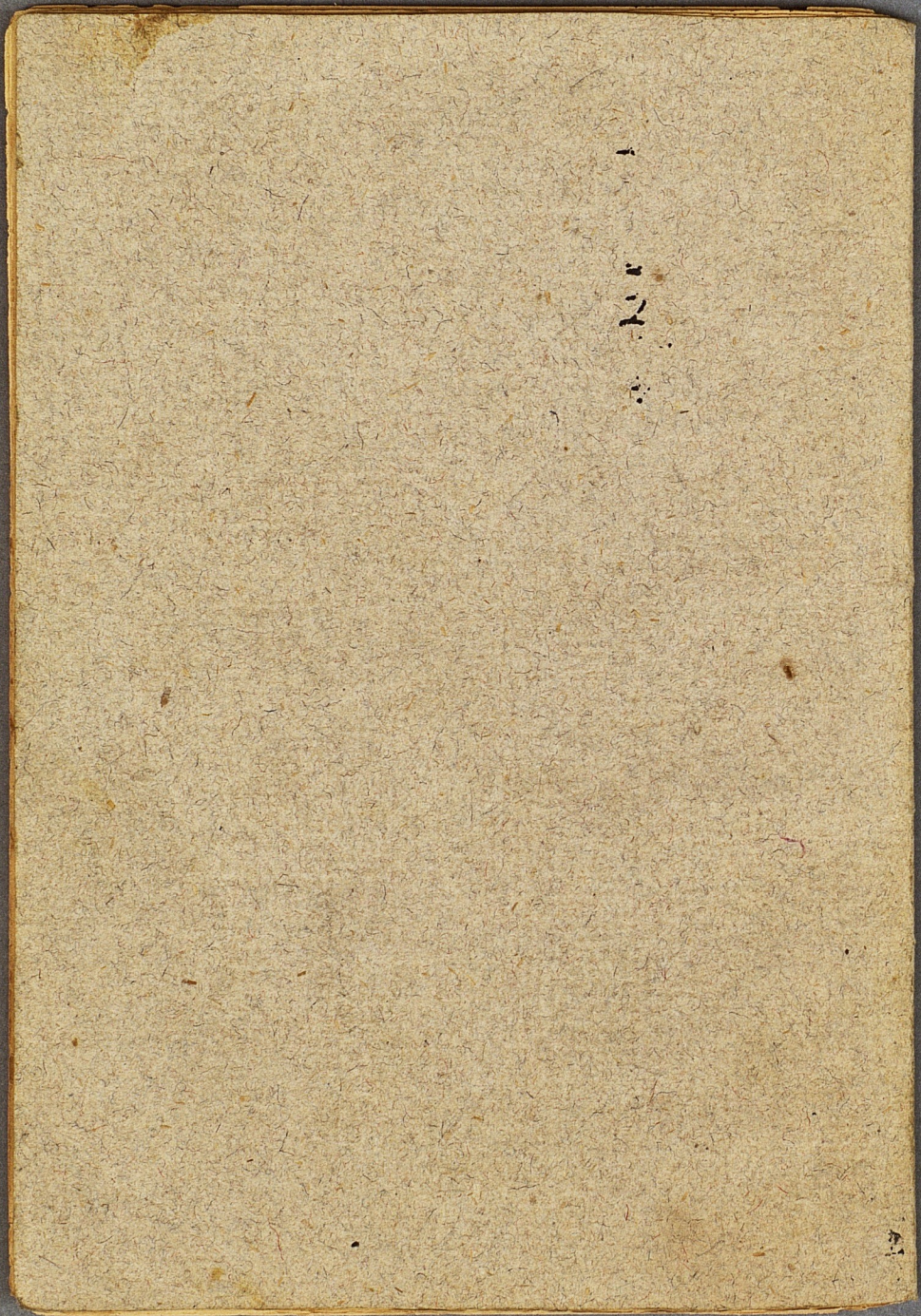
Författare: A. F. Olsson.

Tablå öfver utskpeppningen af Bräder och Plank från följande orter och år.

Utskeppnings-Orten.	Plank och Bräder.											
	1820.		1830.		1840.		1850.		1856.		1871.	
	Tolft.	Kubf.	Tolft.	Kubf.	Tolft.	Kubf.	Tolft.	Kubf.	Tolft.	Kubf.	Tolft.	Kubf.
Gättborg . . .	36,150	1,110,500	50,340	1,670,200	138,738	4,162,280	895,670	25,870,500	1,024,000	28,048,000	348,175	7,382,000
Gefle	21,161	582,500	12,511	341,500	20,738	569,490	18,889	509,300	27,780	730,400	568,331	13,584,021
Söderhamn . .	1,422	39,180	1,857	52,190	4,071	112,480	5,267	145,420	38,152	994,560	507,882	12,293,819
Budiksvall . .	815	22,760	757	20,850	1,729	47,660	910	25,540	5,850	146,370	102,811	2,652,997
Sundsvall . . .	3,880	106,940	12,809	343,052	34,654	955,040	42,901	1,347,760	67,952	1,838,560	499,001	11,563,845
Herrösand . . .	4,800	112,200	10,107	278,610	32,557	883,960	43,278	1,930,350	99,724	2,444,580	525,072	11,963,238
Umeå — egentligen från Baggböle											191,107	4,408,714

MS 152972 bekrä
Umeå 168975 p
180000
180000
222 000
143 567
max 1871





www.books2ebooks.eu