

WADSTEIN, ELIS

# Alfer och älvor : en språkligt-mytologisk undersökning

[Uppsala]  
[1892]

# EOD – Miljoner böcker bara en knapptryckning bort. I mer än 10 europeiska länder!



## Tack för att du väljer EOD!

Europeiska bibliotek har miljontals böcker från 1400-till 1900-talet i sina samlingar. Alla dessa böcker går nu att få som e-böcker – de är bara ett musklick bort. Sök i katalogen från något av biblioteken i eBooks on Demand- nätverket (EOD) och beställ boken som e-bok – tillgängligt från hela världen, 24 timmar per dag och 7 dagar i veckan. Boken digitaliseras och blir tillgänglig för dig som e-bok.

## EOD bokens fördelar!

- Få samma utseende och känsla som med originalet!
- Använd ditt standardprogram för att läsa boken på skärmen, zooma och navigera genom boken.
- Skriv ut enstaka sidor eller hela boken.
- *Sök:* Använd fulltextsökning för enskilda fraser.
- *Klipp & klistra:* Kopiera bilder och delar av texten till andra applikationer (t.ex. ordbehandlingsprogram).

## Villkor för användning

Genom att använda EOD-tjänsten accepterar du de villkor som ställs av biblioteket som äger den aktuella boken.

- Villkoren på svenska: <http://books2ebooks.eu/odm/html/nls/sv/agb.html>

## Fler e-böcker

Redan nu erbjuder 30 bibliotek från 12 europeiska länder denna service.

Mer information finns tillgängliga via <http://books2ebooks.eu> alla boken.

- <http://search.books2ebooks.eu/>

WADSTEIN, N. E.

Rel. vet.  
Nord  
(P. B.)  
o

Ur: [Pouge, N. E.] Uppsalsstudier tillägnade  
S. B. - på hans 25-års födelsedag 1893.  
Upps. 1892.

Kungl. biblioteket



0 0000 000013675



## Alfer ock älvor.

En språkligt-mytologisk undersökning.

Alfer ock älvor hava under gångna tider spelat en mycket stor räll inom mytologien, ock de jöra det på många ställen ännu. Få namn på övernaturliga väsen torde ha levat så länge ock varit spridda så vitt omkring som deras, ock vid ännu färre dylika väsen torde man ha knutit föreställningar av så olika ock så mångfaldig art som vid alferna. Till detta förhållande finnes emellertid en, såsom jag tror, hittils alldeles obeaktad förledning.

Såsom i det följande med exempel skall visas, bero nämligen en mängd av de föreställningar man fäst vid alferna, åfta helt och hållet, stundom i väsentlig grad, på den omständigheten, att det funnits flere ord av med ordet »alf» överensstämmande fårm, men av helt olika betydelse, vilka åfta oriktigt hänförts till detta ord. På detta sätt hava alferna kåmmit att få vara med i många fall, där det ursprungligen var fråga om helt andra ord och förhållanden.

Jag skall då först meddela de mig bekanta fårmerna för ordet »alf» i de resp. språk, som jag haft tillfälle att taga hänsyn till, samt de ord, som till fårmen likna dessa. Det skall därvid även visa sig, att det funnits betydligt flere hithörande ord ock betydligt flere olika betydelser hos dessa än man hittills observerat. Dessa olika betydelser äro följande:

1) »mytiskt väsen».

Till sv. *alf*, *älva*, fsv. *ælf*<sup>1a</sup>, sv. dial.<sup>1</sup> *älv*<sup>2</sup>, *ell(en)* svara i de övriga germanska språken följande ord: no.<sup>3,4</sup> *alv*, *elv*, gda.<sup>5</sup> *elv*, da. *alf*, *elle*,

<sup>1</sup> RIETZ, Svenskt dialektlexikon. a) s. 846.

<sup>2</sup> HYLÉN-CAVALLIUS, Wärend och wirdarne, I. 249.

<sup>3</sup> AASEN, Norsk ordbog.

<sup>4</sup> ROSS, Norsk Ordbog.

<sup>5</sup> KALKAR, Ordbog til det ældre danske sprog. a) se I, tillägget, under *alv*.



da. dial.<sup>6</sup> *ælv(en)*, isl. *alfr*, nyisl.<sup>7</sup> *álfr*, *álfi*, ags. *ælf*, feng. *alfe*, *elf(e)*, eng. *elf*, *elve*, gholl. ock holl. *alf*, *alve*, *elf*, mlt. ock lt. *alf*, mht. *alp*, *alb*, *elbe*, ty. *alp*, *elf(e)*.

Av med dessa besläktade, till betydelsen likartade ord har jag antecknat följande: eng. *elvet* »a tiny elf»<sup>8</sup>, *elven* »originally a female elf», ? wales. *ellyll* »ein Berggeist»<sup>9a</sup>, gholl.<sup>10</sup> *alvinne*, *elvinne* »spookster, booze geest», *alvery* »spökerij», holl. *alvin* »een booze geest», lt. *alke* »d. i. *Alveke*, *Elbchen*» 1) ein Geist»<sup>11a</sup> 2) »Drache»<sup>11b</sup>, mht. *elbinne*, ty. *elbin* »nympha»<sup>12</sup>, mht. *alber* »= alp», ty. *elb* »Drache»<sup>11c</sup>, bair.<sup>13</sup> *alber* »ein den höhern Regionen eigener Dämon», tirol. *alber* »Erz- oder Luftdrache»<sup>11b</sup>, Teufel in Vogelgestalt»<sup>14</sup>, schweiz.<sup>15</sup> *elbst* »ein Gespenst im Seelisberger See», *alberlich* »fatal, sonderbar».

Till »alf» finnas även adjektiv bildade, t. e. eng. *elfin* »pertaining to elves», *elfish* även med betydelsen »weird, spectral», mht. *elbisch* »elfenartig, durch elbischen Spuk verwirrt oder getäuscht». Sedan man nu vet, att i nordiska språk adj. på *-isk-* ursprungligen bevarat *i* i vissa kasus, möter intet hinder att hit även föra fgutn. *elhist* Guta saga I pr., vilket BUGGE, Tidskr. f. filol. n. r. III. 261 förklarar vara »fra Betydningens Side tiltalende» (jfr de nyss anförda betydelserna av motsvarande adj. i andra språk). Den tyska översättningens av Gutasaga *eliuch* styrker denna förklaring av ordet; denna färm är tydligen en lättförklarlig felläsning för *elwich*.

Såsom utomgermanska släktingar till »alf» (mytiskt väsen) har man hittills endast observerat sskr. *ṛbhu* »mytiskt väsen» ock gr. Ἄλφιτό »Popanz für Kinder»<sup>9b</sup> (varom se vidare nedan s. 154). Hit höra emellertid enligt min mening även följande: a) Lat. *Albana*, epitet till Juno, Venus ock Vesta. Man har sökt förklara ordet så, att gudinnorna skulle fått detta binamn, »quia Albæ cultæ fuerunt»<sup>16</sup>, en förklaring, som ju är föga tillfredsställande. *Albanæ* (plur.) upptages även i ISIDORUS glossar, där det tållkas med »nuces pristinae». Ordet skulle urgerm. motsvaras av \**alban*.<sup>70</sup>

<sup>6</sup> MOLBECH, Dansk dialectlexikon.

<sup>7</sup> HALDORSEN, Lexicon islandico-latino-danicum.

<sup>8</sup> MURRAY, A new english dictionary.

<sup>9</sup> GRIMM, Irische elfenmärchen. a) s. 209. b) LXI.

<sup>10</sup> OUDEMANS, Bijdrage tot een middel- en oudnederlandsch woordenboek.

<sup>11</sup> E. H. MEYER, Germanische mythologie. a) s. 120. b) 96. c) 104. d) 121. e) 63. f) 76.

<sup>12</sup> GRIMM, Deutsches wörterbuch.

<sup>13</sup> SCHMELLER, Bayerisches wörterbuch<sup>2</sup>.

<sup>14</sup> SCHÖPF, Tirolisches idiotikon.

<sup>15</sup> STAUB und TOBLER, Schweizerisches idiotikon.

<sup>16</sup> FORCELLINUS, Totius latinitatis lexicon. a) VI. 477.

ock är således så när som på andra stavelsens vokal alldeles idäntiskt med det nyss s. 153 anförda eng. *elfn*, < urgerm. \**albin*. — b) Lat. *Albionæ*, mytiska väsen, som man endast tjänner från följande notis hos P. FESTUS<sup>16</sup>: »Albionæ ager trans Tiberim dicitur a luco Albionarum, quo loco bos alba sacrificabatur». Denna förklaring duger ju ännu mindre än den nyss anförda, hittills för *Albana* jivna. *Albionæ* är i stället att sammanhålla med germ. \**albiōn* »älva». — c) Lat. *Albion*, Neptuni sån, som dödades av Herakles. — d) Lat. *Albsis Pater* »Name eines Gottes auf einem Erztäfelchen»<sup>17</sup>. — e) Lat. *Albula* »nomen muliebre, nempe Nymphæ Aquarum Albularum præsidis»<sup>16</sup>. — f) Lat. *Albuna* »Mater Matuta; idest *Aurora*»<sup>16a</sup>. — g) Lat. *Albunea* 1) »die Nympe einer schwefelhaltigen, weissfarbigen Quelle bei Tibur»<sup>17</sup>. 2) »Una ex Sibyllis»<sup>16</sup>. — h) Lat. *Alburnus Deus* »ein räthselhafter Gott»<sup>17</sup>. — i) Gr. Ἄλφατέρνα »Beiname der St. Nuceria in Campanien»<sup>18</sup>. — j) Gr. Ἀλφεισία, ett binamn till Artemis. Man trodde, att hon fått detta äfter floden Ἀλφειός; denna förmening har enligt min åsikt endast uppkämnat i följd av den yttre likheten mellan dessa båda ord. — k) Gr. Ἀλφειός, Ἀλφεός, flodguden i älven Ἀλφειός i Elis, sån till Okeanos ock Thetis; jfr sv. *älv* »flodväsen» ock »flod». — l) Gr. Ἀλφειοῦσα, Ἀλφειῶσα, Ἀλφειῶνια, Ἀλφειῶσα, binamn till Artemis. — m) Gr. Ἀλφειάς »Beiname der Nympe Arethusa»<sup>18</sup>. — n) Gr. Ἀλφίγωρ, Niobes sån, som dödades av Apollo. — o) Gr. Ἄλφις »einer von den Leuten des Menelaos auf dem Polygotischen Gemälde in Delphi»<sup>17</sup>. — Beträffande Ἀλφίτω »Popanz für Kinder» slipper man alltså den långsökta förklaring, som uppstälts för detta ord, enligt vilken<sup>17</sup> det ursprungligen skulle havt samma betydelse som möjligen tillkämmit Ἀκνώ »Popanz», vilket man sammanställt med ἀσκός ock tållkat såsom »ein Gespenst mit einem Sacke». En dylik betydelse även av Ἀλφίτω skulle vara sannolik, »da man Gerstenmehl (ἄλφιτα) in Ledersäcken aufbewahrte»!

## 2) »krigare».

Denna betydelse förekämmer i isl. i skaldeomskrivningar för krigare såsom *sverðalfr*, *sókealfr*, *vígalf* m. fl. Härmed jämför jag sskr. *íbhva* »angreifend, zufahrend, kühn, entschlossen» ock *rabhasá* »ungestüm, stark».

Likaså ingår samma ord nog i många av de hithörande talrika nom. propr. såsom fsv. *Alf*, (run.) *Alfrikr*, *Hoþælver*, *þorælver* m. fl.<sup>19</sup>, isl. *Alfr*,

<sup>17</sup> ROSCHER, Ausführliches lexikon der griechischen und römischen mythologie.

<sup>18</sup> PAPE, Wörterbuch der griechischen eigennamen<sup>2</sup>.

<sup>19</sup> Flere anförda hos LUNDGREN, Spår af hednisk tro och kult i fornsvenska personamn.

*Alfgeirr*, *Alfhildr* m. fl., fda. *Alw*, *Alward*, *Alwild*, *Alwrik* m. fl.<sup>20</sup>, ags. *Ælfnoþ*, *Ælfrēd*, m. fl., fty. *Albo*, *Albila*, *Alfan*, *Albin*, *Albina*, *Albizo*, *Alpiz*, *Albiza*, *Alfdag*, *Alfger*, *Albhilt*, *Albarich*, *Elberich*, *Albruna*, *Albulf* m. fl.<sup>21,22</sup>, fr. *Oberon*, såsom bekant < *Auberon* < *Albe*-. Med dessa äro att sammanföra lat. *Alba*, *Albanus*, *Albæus*, *Albia*, *Albicerius*, *Albidia*, *Albidius*, *Albina*, *Albinus*, *Albius*, *Albus*, *Albula* m. fl.<sup>16</sup>, gr. Ἄλφρονός, Ἄλφρεϊός, Ἄλφριάδης, Ἄλφρίνους, Ἄλφριος m. fl.<sup>18</sup>.

Åtsjilliga av de anförda ock andra hithörande namn kunna emellertid även höra samman med 1) »mytiskt väsen» åvan eller med somliga av de här följande orden.

3) »dåre, tok».

Dylik betydelse förekämmer i flere hithörande ord: isl. *álfr* »a silly vacant person», eng. *oaf* »idiot, dumhuvud», *elf*, a (poor) creature, a (poor pious) soul<sup>8</sup>, gholl. ock holl. *alf* »een zot, een dwaas», lt. *alf*, *olf*, *ölps* »ein einfältiger», mht. *alp* »thor, narr», schweiz. *älb*, *elb* »kindisch, när-risch»; gholl. ock holl. *alver* »snapper, prater»<sup>10</sup>, »jemand, die gekheid of malligheid maakt»<sup>23</sup>, lt. *alver* »albern», mht. *alber* »albern, dumm», bair. *alber* »albern», lt. *alvern*, (*albern*<sup>28</sup>) »einfältig, albern», ty. *albern* »dumm». Detta senare ord har man hittills ansett vara uppkämmt ur fht. *alawâri* »gütig, freundlich», men de här anförda beslätade orden visa obestriddigen, att även ett urgerm. \**alb-* »tok» funnits; emellertid synes även *alawâri* hava utvecklats till denna betydelse, varför möjligen i ty. *albern* två ord sammanfallit.

Utom de nu meddelade finnas flere andra hithörande bildningar såsom t. eks. eng. *alfin* (feng. även *aufin*) »fool», gholl. *alvery* »spotternij, boer-terij», holl. *alverij* »malligheit, zotternij», *älven* »ludere, nugari, jocari, insanire», lt. *alveren* »Possen treiben, tändeln, scherzen», *alwesch*, *alvisch* »einfältig», bair. *alpern* »irrgen, delirare», bair. *alberdrütsch* »Benennung einer albernen, ungeschickten Person», sachs. *albeln* »languere, degenerare»<sup>12</sup>, ty. dial. *elbst* »blödsinnig»<sup>11d</sup> m. fl.

Hit höra möjligen det till härledning oförklarade fr. *aubain* »etranger» (jfr mlat. *alfenus* »vagus», *alphanus* »falsus, mendicus»), it. *albinaggio*

<sup>20</sup> Se O. NIELSEN, Olddanske personnavne.

<sup>21</sup> Flere hos FÜRSTEMANN, Altdeutsches namenbuch I.

<sup>22</sup> Fårmen *Alf(r)* hör icke alltid hit, utan har stundom uppkämmit < »Adolf»; se SCHILLER und LÜBBEN, Mittelniederdeutsches Wörterbuch ock LANGEBEK, Script. rer. dan. IX.

<sup>23</sup> DE VRIES en TE WINKEL, Woordenboek der nederlandsche taal.

arv äfter en »aubain» samt it. *albagia* »Vana imaginazione, Fantasima etc. (Voce d'ignota origine)»<sup>24</sup>.

Slutligen bör med dessa ord sammanhållas sskr. *rabhasá* »wüthend, wild» samt det i KLUGES Etym. wörterb. under »Alp» anförda gr. ἐλεφαίρομαι »narra, bedraga», om illusoriska drömmar. Vidare är att jämföra ἐλέφαντος οὐδὲν διαφέρεις »de stupidis et sensu communi carentibus; detta visar att när det sades om nyssnämnda drömmar, att de kånno »jenom älfenbensporten» διὰ πριστοῦ ἐλέφαντος, så berodde detta uttryck icke såsom man trott endast på en yttre likhet emellan ἐλεφαίρομαι ock ἐλέφας. Att ἐλέφας havt en hithörande betydelse skulle även kunna spåras på en mycket lång omväg, nämligen på det nyfra. *fou*, namn på löparen i sjackspel, vilken pjäs ursprungligen var en elefant.

#### 4) »flod, vatten».

Här har jag antecknat följande färmer: fsv. *ælver*, sv. *älv*, fno. *ælfr* (latinis. *Albia*; genit. *alfar* bevarad i ortsnamn, se BUGGE, Ark. f. nord. fil. II, 209), no. *elv*, *aalv*, isl. *elfr*, gda. ock da. *elv*, lt. *Alf* »name eines Flusses», *Alve* »der Fluss Elbe»<sup>28</sup>, fht. *Alba*, *Elba* »Name nicht nur des bekannten Flusses, sondern auch mehrerer Bäche in Deutschland»<sup>25</sup> (hos Strabo ἸΑλβίς, latinis. *Albis*) ty. *Elbe*, den bekanta floden, *Alb*, namn på två av Rhens bifloder.

Med dessa germ. ord böra tydligen följande sammanhållas: lat. *Alba* »nomen fluviorum aliquot»<sup>16</sup>, it. *Alba* = fr. *Aube*, biflod till Seine, lat. *Albinia* »nomen fluviae Hetruriæ», *Albudinus* »fons», *Albula* »Nomen fluviorum», (*Aquæ*) *Albulæ* invid Rom, *Albunea* »fons»<sup>16</sup>, gr. ἸΑλφειός, ἸΑλφεός, flod i Elis; (de 3 sista orden har redan CURTIUS, Griech. et. 293 hitfört).

#### 5) »klar, glänsande».

Denna betydelse har jag uppställt på grund av följ. ord: ty. dial. *alf*, *alp* »feurige Lufterscheinung», isl. *alfröðoll* »klar strålgans», poetiskt namn på solen (har hittills tålkats såsom »rubor geniorum», »elfin beam or light»), ags. *ælfsciène* »strålände sjön», *ælfscinu* »klart sijnande» (hittills endast tålkade såsom »beautiful like an elf», »shining like an elf»), dan. *elveskiäl* »pärlmussla»<sup>26</sup>, holl. *alft* »die Schiffsschnecke, nautilus», gda. *elversten*: »hans øgen dy gloffued som elluerstien»<sup>27</sup>, mht. *alfhof* = ? »malmgård», eng. *elf-*

<sup>24</sup> GHERARDINI, Voci e maniere di dire italiane.

<sup>25</sup> GRAFF, Althochdeutscher sprachschatz.

<sup>26</sup> GRIMM, Deutsche mythologie, III. 136.

<sup>27</sup> GRUNDTVIG, Danmarks gamle folkeviser I. 415.

*arrow*, *-bolt*, *-stone* »a flint arrow-head, also a belemnite», lat. *alba* »perla, margarita», *albus lapis*, en slags sten, mlat. *albula* »gemma, margarita», span. *albin* »blodsten», jfr ock gr. ἐλέφας »ein edelstein»; eng. *elffire* »ignis fatuus, Will o' the wisp», *elflight* »Irrwisch»<sup>11e</sup>, lt. *elflecht* »Irrlicht»<sup>28</sup>, ty. *elmsfeuer* (angående *m* för *b* jfr *alm* s. 161) »elmseld», fr. *aube*, mlat., it. ock span. *alba*, port. *alva* »mårgonrådnad», mlat. *alba* »fyr», span. *albando*<sup>u</sup> »glühend, rothglühend»; obs. ock att lat. *albus*, *-a* förekämmer såsom attribut till *sol*, *Lucifer*, *lux* ock *Luna*. Jfr med dessa ord sskr. *rabhasá* »glänzend, lebhaft gefärbt», som t. eks. förekämmer såsom epitet till elden, vilket även är förhållandet med *rabhasaná*, »stark glänzend» samt med *rábhasvat* av liknande betydelse.

6) »vit, jus(aktig)».

Ett germ. \**alb-* »vit» har man hittills endast förmodat i ordet för »svan»: isl. *alpt*, *elptr*, gda. *elmte*, ags. *ylfete*, fht. ock mht. *albiz*, *elbiz*, bair. *elbiss*, schweiz. *elbs*; jfr span. *albireo* med samma betydelse. Att ordet ursprungligen utmärker färjen framgår påtagligen av holl. ock mlt. *elft* »en fisk», lt. *alft* »Fliegender Drache, welchen die Knaben von Papier machen»<sup>28</sup>.

Flere andra hithörande ord finnas emellertid: tirol.<sup>14</sup> *elbet* »weisslich»; holl. *alver* »witvisch», lt. *alf* »der kleine Weissfisch», *alve* »der Weissfisch», ty. *albe* »Weissfisch», mht. ock ty. *albel* »Weissfisch», schweiz. *albele* »ein Fisch (etliche nennen sie weisse Blewling)»; man har hittills trott, att dessa ord voro lånade från lat. *albula* »Weissfisch» (så t. eks. KLUGE, Et. Wtb.), men detta är icke troligt, då germ. språk ha åtsjilliga andra ord, som innehålla \**alb-* »vit». Jfr med de föregående span. *albet* »Weissfisch», schweiz. *albek* »eine art Fisch» och gr. ἄλφισταί »pisces quidam». (Ty. *elbthier*, *elbkatze*, *elbschaf*, *elbhals* divärse jur med »gelblicher» eller »lohbrauner Farbe» innehålla däremot bair. *elb* »gelb, lohbraun» = mht. *ël*, *ëlwer*; kannsje hör äfven dit schweiz. *elm* »weisse Taube mit gelbem Kragen»). — Följande väkstnamn innehålla påtagligen \**alb-* »vit»: lt. *alve(r)*, mht. ock ty. *alber*, fht. *albari*, *alpari* (jfr mht. *albernach*, lt. *alverbôm*) alla = »Weisspappel»; (dessa hava likaledes med orätt ansetts såsom lat. låneord); jfr mlat. *alba*, *albarus*, it. *albero*, ffr. *aubel* av samma betydelse; vidare sv. *elvgrån* »vit jung»<sup>1</sup>, *elfträäd*<sup>29</sup> »snöbållsbuske», *Viburnum Opulus* (alltså av de i ögonen fallande blommornas vita färj; jfr ffr. *alborne* »*Viburnum*»),

<sup>28</sup> KOSEGARTEN, Wörterbuch der niederdeutschen sprache älterer und neuerer zeit.

<sup>29</sup> NYMAN, Utkast till svenska växternas naturhistoria.

sv. *elv(e)näver*, no. *alv(e)näver*, *alvanæver*, *elva(n)näver*, *elv(a)næver*, vanligen = Lichen apthosis, en lav av vit- eller gråaktig färj på de uppvikna kanterna, väl stundom ock = Lichen barbatus, no. *grålav*, *kvite* (= vit-)lav<sup>30</sup>; i norskan betyder nämnda ord även »tynd Hud, som... løser sig fra Barken især paa Birk og Selje», vilken ju ock är av vit färj; vidare höra hit ags. *ælfþone* Circea, med hvittröda eller nästan hvita blommor», holl. *alfpape* »Bryonia alba, tydligen så kallad, emedan man av roten beredde ett »hvitt mjöl» (jfr 9) »mjöl» s. 160), »hvilket... kan användas som stärkelse ock nödbrödsämne»<sup>29</sup>; vidare: äldre lt. *alfranke*<sup>28</sup>, som man har jissat skulle åsyfta Nymphaea lutea, »näckros»; jag håller för troligt, att detta ord äfven betecknat Nymphaea alba<sup>31</sup>; ty. *elbweide*. Salix viminalis (jfr gda. *hvideris*<sup>5</sup>, da. dial. *gråris*, Salix repens), schweiz. *elbele* »gemeine Art weisser Traube», *elmele* (jfr *alm* s. 161) »eine edle Art weisser Trauben»; jfr lat. *albena* »uva... fortasse ita ab albo colore dicta»<sup>16</sup>, span. *albilla* »Gutedeltraube». Troligen höra ock hit wales. *ellyllon*, namn på en svamp ock på en väkst<sup>9a</sup>. (Låneord i germ. språk äro däremot fht. *alba*, *alpa*, ty. *Albe*, gholl. *albe*, *alve*, holl. *albe* — dialäktiskt ombildat till *alb*, *alft*<sup>23</sup> — alla = en slags mässkjorta, samt holl. ock mht. *albus*. lt. *albes* »weisspennig»; jfr mlat. *albus* »moneta argentea minutior»).

Med de anförda germ. orden äro att jämföra: lat. *albus* ock därmed sammanhörande ord, gr. *ἀλφωία* »weisspappel», *ἀλφορόριχος* »mit weisser Schnauze» (jfr span. *albirrostro* »weissgeschnäbelt»), *ἀλφοπρόσωπος* »qui facie est candida», *ἀλφιτόχρωσ* »cana (de muliere)»<sup>32</sup> samt enligt min mening även det gr. *ἐλέφας* »elfenben, elefant», som alltså ejäntligen har benämnts äfter färjen på elfenbenet, vilken förklaras av att detta är det dyrbaraste, som finnes på en elefant.

#### 7) »hudfläck, utslag».

Dylik betydelse hos hithörande ord, som hittills endast observerats i lat. ock grek., finnes även i germ. språk: sv. *ählwebhlästerr* »morbi est genus, fortasse rosenn, erysipelas»<sup>33</sup>, *elv(a)bläst*, *elve-*, *elva-*, *ella-bläst(er)*, *ellaskud* »nässselfeber»<sup>1</sup>, no. *alv-blaaster*, *-eld*, *-gust*, *ælvablæstr*, *elve-blaast*, *-gust*, *ælveld* »en vis Hudsygd, omtrent som Fnatt», »et Slags Skab paa

<sup>30</sup> Se JENSSEN-TUSCH, Nordiske plantenaavne.

<sup>31</sup> Emellertid är det ju även möjligt ock kandsje troligare, att första sammansättningsleden i detta *alfranke* är \**alb* "flod, vatten".

<sup>32</sup> STEPHANUS, Thesaurus græcæ linguæ.

<sup>33</sup> Hof, Dialectus vestrogothica.

Køerne»<sup>3,4</sup>, »en Sygdom, som yttre sig ved meget smaa Blegner eller Knorter paa Huden»<sup>3</sup>, isl. *álfabruni* »an eruption in the face», »et Slags Byld eller Udslæt med Roe og Sprækker især i Ansigtet paa Dyr»<sup>7</sup>, jfr »The crown-scab (in horses) is an *elvish disease*»<sup>8</sup>, ty. *albrasz* »nomen morbi: zittermal (flechte) und albrasz»<sup>12</sup>, lat. *albor*: »albor in cute lepra est, non candor», *albugo* »1) macula alba in cornea oculorum tunica etc. 2) est etiam nomen furfuris... inter capillos exoriens colore albo»<sup>16</sup>, mlat. *albulæ* »maculæ oculi», *alfus* »morbus sacer», *alphi* »Papulæ, quibus aliquando facies turgescit», *alboras* »est maculosa defædatio planæ cutis»<sup>34</sup>, it. *albugine* »mal d'occhi», span. *albarás* »Flechten», *albarazado* »mit Flechten behaftet», *albarazo* »aussatzähnliche Flechte», *albuginitis* »Entzündung des weissen Fasergewebes auf der weissen Augenhaut»; jfr ock det bekanta gr. *ἀλφός* »Albæ vitiliginis quædam species, affinis τῆ λεβύκη» ock *ἀλφονία* »vitiligo». Följande ord höra tydligt även hit, ehuru de kannsje icke utmärka vitt utslag; de ha bildats, sedan ordet från att ha betytt »vitt utslag» har övergått till att betyda »utslag, utväkst, böld» i allmänhet: no. *alvskot* »et Slags Byld», da. *ellepog* »kaldes . . . Vandposer, der sætter sig paa Kiaerverne af Faar»<sup>6</sup>, holl. *alvleesch* »pancreas», lt. *elvish* »wird von Schafen gebraucht, welche am Hirnwurm leiden»<sup>28</sup>; slutligen bör här nog även uppföras ags. *alfadl*, vilket hittills endast (väl på grund av ty. »Alp») förklarats såsom »ephialtæ morbus», *alfsiden*, *alfsogoða*, sjukdomar, vilkas art icke framgår av de ställen, där orden förekomma. Även hit hör en betydelse hos gr. *ἐλέφας*; detta kann nämligen betyda »lepra» liksom de även hithörande *ἐλεφαντίασις*, *ἐλεφαντιασμός*, till förklaring av vilka man hittills endast haft att andraga, att sjukdomarna skulle fått dessa namn på grund av den av dem angripna hudens likhet med elefanthuden.

8) »ekskremänt».

För att en dylik betydelse hos ett ord av här ifrågavarande fårm funnits talar till att börja med isl. *alfrek* »dirts, excrements», »Menneskeskarn», vilket ord förekommer i förbindelserna *ganga alfrek(a)*, *at alfreka*; jfr ock nyisl. *álfrekaber* »Lakserepiller» (jfr även *drítber* av samma betydelse). Detta ord har liksom så många andra av de i denna uppsats behandlade orden ansetts vara härlett av *alf* »mytiskt väsen» ock tålkats såsom betydande »hvad der jager Alferne bort, fordi de ikke kunne taale det». Att denna tålkning icke duger visas emellertid av nyisl.<sup>35</sup> *viðreka* »fjert»,

<sup>34</sup> DU CANGE, Glossarium mediæ et infimæ latinitatis.

<sup>35</sup> GISLASON, Dönsk orðabók með islenzkum þýðingum.

som icke kann på liknande sätt vinna förklaring. Ännu mindre är detta möjligt med ett osammansatt *rek*, som en gång måste ha funnits med samma betydelse som *vidreka*, vilket enligt min mening framgår av uttrycket *reks hlöðuðr* i Ynglingatal, stráf 45, vers 7, om den i denna stráf omhandlade konung Eysteinn, jämfört med det binamn *bombus*, *fretr*, som tillägges samme Eysteinn i resp. Historia norvegica<sup>36</sup> samt i Ares Islendingabók<sup>37</sup>. Detta binamn åt Eysteinn har man påtagligen fått från nyssnämnda uttryck i Ynglingatal, i det *reks* tålkats såsom = *frets* (jfr beträffande *hlöðuðr*, att *hlaða* betyder »henlægge, oplægge, nedlægge», *hlaða segle* = »släppa ned seglet»<sup>38</sup>). *alf* torde alltså ha betytt »ekskremänter»; beträffande *rek* är att jämföra *reka* »driva», nyno. även »støde fra sig». Dylig betydelse hos *alf* stödjes även av *album græcum* »Hundekoth», *album nigrum* »Mäusedreck»<sup>39</sup>; jfr möjligen ock ffr. *aube* »derrière, anus, podex». Ett \**alb-* »ekskremänt» kann även spåras i andra germanska språk än i isl. (jfr s. 168 i det följande).

### 9) »mjöl».

Denna betydelse föreligger såsom bekant i gr. *ἄλφι, ἄλφιτον* »kornmjöl», så även »victus, ad victum necessaria», »Lebensunterhalt, Brot»; jfr span. *albarejo* »vetemjöl», mlat. *alphita, alphitrea* »kornmjöl», *alberon* »Frumenti species purior; obs. ock mlat. *albarellus* »brödkårj». Spår av ett germ. \**alb-* med liknande betydelse finnas även (se s. 171).

<sup>36</sup> Monumenta historica Norvegiæ, udg. ved G. STORM, s. 102.

<sup>37</sup> Se t. ex. F. JONSSONS edisjon s. 3.10.

<sup>38</sup> Jag tar emellertid för jivet, att detta varit en oriktig tålkning, ock att Eysteinn endast har denna att tacka för det kuriösa binamn han bär i sagorna (jfr härmed det likartade förhållandet med Olov »trätälja» enligt min framställning i Aarb. f. nord. oldkyndighed 1891, s. 371). Den bästa tålkningen av *reks hlöðuðr* anser jag vara »de flyendes nedhuggare»; *rek* betyder ju »ngt som driver omkring»; det bör således även ha kunnat användas om krigsfålk, som driver omkring, förföljes (jfr isl. *reka* »driva, förfölja» ock *flótte*, vanligen »flykt», men även kollektivt »de förföljda»); *reks hlöðuðr* blir alltså alledes likartat med en annan skaldeomskrivning: *felleniorðr flótta*. Hittills har man här läst *rekks lðuðr*, som tålkats såsom »tjämparnas inbjudare»; men däremot talar dels, att ingen handskrift har *rekks*, dels att detta uttryck skulle betyda »tjämpens inbjudare» eller »en inbjudare som (själv) är en tjämpe» (jfr *reksþegn*, VIGFUSSONS Dict. ock K. MAURER, Ark. f. nord. fil. VI. 272), ock båda dessa uttryck vore minst sagt föga lyckade ock passande här. Angående mitt *hlöðuðr* mot tjällornas *lðuðr*, så motiveras detta av att dessa även i andra fall ha *l-* för *hl-*.

Även det binamn *hvitbeinn*, som tillägges Halfdan, den konung, som i Ynglingasagan ställes mellan Olov och Eystein, kann härleda sig från en oriktig tålkning av Ynglingatal, i det att *-alfs beinum* i stråfen om Halfdan kann ha förts ihop ock tålkats såsom = *hvitbeinum*; (jfr *alf-* »vit» åvan).

<sup>39</sup> TOLHAUSEN, Spanisch-deutsches wörterbuch.

## 10) »jordart».

Sv. *alv* »grundenn, såmm är inudderr matjordenn åkk består av sand allerr annann ofruktssamm jordart»<sup>33</sup>, »grus- och klapperblandad jord under matjorden»<sup>1</sup>, *allver*, *allvare* »hedar med svag eller ingen skog, öde ställen, stenig utmark»<sup>40</sup>, no. *elva-sand* »yderst ufrugtbar Sand»<sup>4</sup> (anf. st. föres ordet till *elv* »Aa», men förf. finner ordet »besynderligt, da »Elv» (= Aa) ikke bruges» i de trakter, varifrån ordet är antecknat), ? gda. *aalf*<sup>5a</sup>, ty.<sup>12</sup>, schweiz. *elb*, *elm* »eine Art Thon von gelber Farbe; die weisse Mergelschicht unter dem Torfboden, sandiger Boden, abgeschlemmter Sand, fr. blanc fond», bair. *àlbn* »loser Kalkgrund unter der Dammerde».

Med dessa germ. ord böra enligt min mening följande jämföras: lat. *albarium* »materia alba et diluta, quæ tectorio illinitur ad parietes dealbandos, quæ plerumque calx est»<sup>16</sup>, it. *alberese* »pierre à chaux», span. *albaris* »Weisser Thon», *albero* »Kreideboden», *albita* »Feldspat», *albitane* »Ödland» ock gr. ἄλφειον »de quovis pulvere».

## 11) »bärj».

Hit höra till att börja med följande ord: fht. *alba*, *alpa*, *Albûn*, *Alpûn*, mht. *albe*, *Alben*, mt. *alve*, ty. *Alpen* »Alp(erna)», lat. *Alpes*, mht. *albe*, latinis. *alpes*, ty. *alp(e)*, *alm* »Weideplatz im Hochgebirge.» Enligt den jällande åsikten, som stödjer sig på en uppgift av SERVIUS (4:de årh. ä. Kr.), skulle detta ord vara lånat från kelt. *alp*, *alb* »Hoher Berg.» KLUGE, Et. wtb. synes till ock med anse, att ordets ursprungliga betydelse icke skulle vara »bärj», utan »Viehweide im Hochgebirge.» Även utom kelt. måste dåck ett hithörande ord av betydelsen »bärj» hava eksisterat. Detta stödjdes till att börja med av att *Alpes* har använts icke blott om de bärj, som nu benämnas Alperna, utan även om åtsjilliga andra bärj, t. ex. *Alpes* (= *Pyrenææ*), *A. Arvernæ*, *A. Astoricenses*; så kallar SAXO det norska Dovretjäll för *Alpes Dofrinæ*. Detta synes tyda på, att ett liknande inhemskt ord flerstädes funnits. Vidare är följande yttrande av P. FESTUS (2:dra årh. ä. Kr.) att beakta: »album... a græco... ἀλφός appellatum. Sabini tamen *alpum* dixerunt. Unde credi potest, nomen Alpium a candore nivium vocitatum»<sup>41</sup>. Detta visar, att också bland de gamle fanns en annan åsikt om ordet än den av SERVIUS hyllade. Även finnas åtsjilliga

<sup>40</sup> Med detta ord jämför KALKAR, Ordbog etc., det gda. *alv* »en stor vide eller plads i himmelen eller paa jorden, streckende sig efter de fire hovedhjørner». Detta *alv* är emellertid i stället idäntiskt med isl. (*h*)*alfa*, »region», »Verdenskant, Himmelegn»<sup>7</sup>. Även i fda. förekommer ordet utan *h*, vilken får härleda sig från sammansättningar, i vilka *h* stått i injud.

<sup>41</sup> Se t. e. LINDEMANNUS, Corpus grammaticorum latinorum, II. 4.

andra namn, som stödjade den af mig uttalade meningen, nämligen lat. *Albi montes* på Creta, nu fr. *Monts blancs*, *Album promontorium* »1) in Africa, 2) in Phoenicia», *Albanus mons*, it. *Albano monte* i Italien, *Alburnus* »nomen montis»<sup>16</sup>, span. *Alberes montes* i Pyreneerna (jfr de åvan anförda *Alpes* = *Pyrenæw*), gr. Ἄλφιος, bärj i Aetolien; jfr ock Ἐλέφας »mons»<sup>32</sup>.

Vidare erinrar jag om namnet *Albania*, -en, som tålkats såsom betydande »bärjslandet», vilket ju förträffligt passar med naturförhållandena i länderna av detta namn: *Albanien* på Balkanhalvön, som på landets nutida språk heter *Skiperia* »bärjslandet», de gamles *Albania* i Kaukasus ock *Albania*, västligaste delen av det nuvarande Bretagne, äro ju alla utmärkta för sin särdeles bärjiga natur. Att nu anse, att namnet *Albanien* för alla dessa länder, liksom *Albion*, Englands gamla namn (mlat. *Albidia*) ock *Albany*, *Albain*, *Albinn* = skotska Högländerna, vore bildade av det keltiska *alb*, *alp* »bärj», synes mig oförenligt med ifrågavarande länders från varandra så avlägsna läge. Ett dylikt ord måste alltså en gång ha varit inhemskt i alla dessa trakter (så när som på möjligen i *Albania* i Kaukasus, som kann vara romarnas, icke invånarnas eget, namn på landet<sup>42</sup>).

Under dessa förhållanden vill jag hit även föra det fno. *Alfheimar*. Redan på de äldsta sagornas tid torde man ha glömt vad detta namn betecknade, äftersom härom olika uppgifter lemnas. I början av *Hervarar saga* ok *Heiðreks* (*Fornaldarsögur* I, 411) säges det, att »*Alfheimar* voru kallaðir norðr í *Gandvík*», men längre fram (s. 413) liksom i *Ynglingasagan*, att »*Alfheimar* hétu på á milli *Gautelfar* ok *Raumelfar*.» Den senare förklaringen, liksom den i *Fornald. sögur* I, 388 lemnade uppgiften, att *Gautelfr* ock *Raumelfr* fått namn äfter en konung *Alfr*, bär tydliga tecken till att endast vara uppfunnen på grundval af likheten mellan *Alf* ock *elfr*; vad den förra uppgiften om *Alfheimars* läge angår, så är att märka, att *Gandvík* visserligen anses vanligen åsyfta »*Vita havet*», men det användes också (se *Fornmannasögur* V, 238) om havet vid Norges nordligare kust. Även uppgiften, att *Alfheimar* låg vid *Gandvík*, kunde alltså innebära, vad jag anser själva namnet tyda på, nämligen att *Alfheimar* »bärjstrakterna» en gång varit en benämning för Norge i allmänhet. Något bättre passande namn för detta land kann väl håller icke jivas. Tålkningen av *Alfheimar* såsom betydande »bärjstrakterna» vinner ock bekräftelse av den omständigheten, att isl. *alfheimar* användes såsom syno-

<sup>42</sup> Att i bärjsnamn ett ord med betydelsen "vit(aktig)" kunnat ingå visas ock av hebr. *Le bhanön* (som kuriöst nog även till färmen påminner om det åvan behandlade namnet) = *Libanon*, det bekanta bärjet i Palästina, som av semitisterna på grund av därmed besläktade semitiska ord tålkats såsom "vita bärjet".

nym för *jotonheimar* (se EGILSSONS lex.); jättarna trodde man ju hålla till i bärjstrakter; jämför ock no. *Fotunheimen*, just namn på »Alpes Do-frinæ», Dovrefjäll-trakten. — Vad slutligen angår den i nyty. (schweiz.) uppträdande betydelsen »Viehweide» etc. av *Alp*, så synes det mig påtagligt, att denna icke kann vara den ursprungliga, då det ju minst sagt skulle vara högst märkvärdigt, om just flere av de vildaste bärjssländerna skulle fått namn av dylik betydelse. Denna beror troligtvis helt enkelt på den omständigheten, att, sedan man i jämförelsevis senare tider börjat använda delar av »alperna» såsom betesmarker, sådana åfta använda uttryck som eksämpelvis »kreaturen äro på alpen» kånmit att bli liktydiga med »k. äro på bete».

Många andra jeografiska namn finnas som bekant, i vilka germ. \**alb-*, lat. *alb-* ingår. Då det emellertid utan tjånedom om de resp. orternas terrånghörhållanden är omöjligt att avjöra, om i de särsjilda fallen betydelsen »bärj» eller »flod» eller möjligen någon annan (stundom, t. e., äro de väl bildade av personnamn på \**Alb-*, *Alb-*) föreligger, så vill jag här endast ha erinrat om dessa namns förefintlighet.

\* \* \*

Av det föregående har alltså framgått, att det funnits ganska många, såsom det delvis synes, tämligen sjiljaktiga betydelser hos ord, som till det yttre överensstämma med »alf.» Då emellertid den yttre fårmen i resp. språk för alla de anförda orden faktiskt är densamma, så ledes man därav till att undersöka, huruvida icke även alla orden ursprungligen utgått från en ock samma tjälla.

Beträffande betydelserna 1) »mytiskt väsen», 4) »flod», 6) »vit», 7) »utslag», 9) »mjöl», 10) »jordart» ock 11) »bärj», så hava såsom bekant flere gånger ock av flere förf.<sup>43</sup> delvis redan i mycket gammal tid, förslag till förklaring av dem ur en ock samma grundbetydelse framstälts. Man har då tänkt, att de alla skulle vara utgångna ur en grundbetydelse »vit», lat. »*albus*»; betydelserna »utslag», »mjöl» ock »jordart» skulle \**albh-* fått från att ursprungligen ha betecknat färjen på dessa föremål; betydelsen »flod» skulle ha utvecklats sig ur »det klara» ock betydelsen »bärj» har man tänkt endast skulle avsett höga, av (vit) snö täckta bärj. Emellertid torde man nu i allmänhet anse, att endast orden med betydelserna »vit», »utslag», »mjöl»

<sup>43</sup> Sammanställningen av ord av här ifrågavarande fårmen av betydelsen »jordart» med lat. *albus*, gr. ἀλφός torde däckt tillkåmma ensamt TAMM i Etymologisk svensk ordbok, under *alv*.

ock väl även »jordart» äro besläktade, men att de övriga däremot skulle vara av annan ock var för sig olika upprinnelse.

Tråts det att, såsom åvan visats, utom de senast nämnda flere andra betydelser funnits hos hithörande ord, vill jag däck försöka visa, huru dessa allesammans kunna vara utvecklade ur en enda. Jenom den årdning, i vilken jag i det föregående uppställt ock anført de olika betydelserna ock orden, torde också redan den etymologiska samhörigheten mellan de flesta av dessa ord framträtt såsom alldeles påtaglig.

För att då utgå från orden av betydelsen 1) »mytiskt väsen», så äro som bekant åsikterna rörande den ursprungliga betydelsen här ganska delade. Enligt några (t. eks. KLUGE, Etymol. Wörterb.) skulle denna, särskilt på grund av sskr. *ṛbhū*, vara »kunstreich, Künstler», enligt andra<sup>11f, 44a</sup> »Greifer, Truggeist». Dessa betydelser framhålla emellertid endast vissa eller jämförelsevis yngre sidor hos ribhuerna ock alferna. En mera allmän betydelse ock en, som förträffligt stämmer med andra i denna uppsats meddelade ords bemärkelser, skulle *ṛbhū* däremot ha enligt en redan av KUHN<sup>45a</sup> ock senare av BERGAIGNE<sup>46a</sup> framställd tålkning. Enligt dessa skulle ordet ursprungligen betyda »leuchtend, scheinend», »brillant». Denna förklaring har sistnämde förf. kåmmit till på grund av ett i Rigveda förekommande uttryck om Agni: *ribhur na tvesho rabhasāno adyaut* »Agni, brilliant d'une couleur vive, a resplendi comme Ribhu», i vilket »l'intention d'un rapprochement étymologique entre *ribhu* et *rabhasāna* paraît évidente.» Sskr. *rabhasā* betyder »1) ungestüm, stark, lebhaft; 3) glänzend, lebhaft gefärbt; 4) wild, wüthend»<sup>47</sup>. Detta adj. förekommer, såsom jag redan s. 157 antytt, såsom attribut till elden: *rabhasām agnīm* Rigv. 201.4, vilket även är förhållandet med *rabhasānā* »stark glänzend oder lebhaft»: *rabhasānās agnis* Rigv. 444.8 ock likaså med *rābhasvat* »lebhaft» etc. Rigv. 829.7<sup>47</sup>. För samma ursprungliga betydelse hos *ṛbhū* talar ock, att eldguden Agni kallas *ṛbhū*<sup>45b</sup>, att *ṛbhū* av en gammal uttålkare förklaras såsom = *uru bhāsamāna* »weit leuchtend, scheinend»<sup>45c</sup> samt av en annan såsom = *Sūrya* »solen»<sup>45a</sup> eller (i plur.) såsom »solstrålar»<sup>45a, d</sup>. Redan nämnda förhållanden synas mig jöra en betydelse »strålande, glänsande» hos *ṛbhū* alldeles påtaglig.

Hårtill kåmmer nu som sagt, att nämnda ursprungligare betydelse även duger för ock förklarar de andra i denna uppsats behandlade orden. Den

<sup>44</sup> MÖCK, Mythologie i Pauls Grundriss etc. I, a) s. 1016, b) 1030.

<sup>45</sup> Se KUHN i dennes Zeitschrift f. vergl. Sprachf. IV, a) s. 110, b) 108, 109, c) 109, d) 120.

<sup>46</sup> BERGAIGNE, La religion védique II, a) s. 408, b) 403.

<sup>47</sup> GRASSMAN, Wörterbuch zum Rigveda.

under 2) framhållna betydelsen »krigare» belyses av de där även anförda sskr. *ībhva* »angreifend, kühn», *rabhasá* »ungestüm, stark», etc., vilka betydelser ju lätt utvecklas ur »glänsande, eldig.» Med 3) »dåre» är att jämföra sskr. *rabhasá* i betydelsen »wild, wüthend», »rasande», varav så »tokig.» 4) »Flod» har, såsom man redan förut trott, utgått ur »det glänsande, klara», ursprungligen alltså om vatten i allmänhet. Betydelserna 5), 6), 7), 9), 10) resp. »klar, glänsande» — »vit, jusaktig» — »(vitt) utslag», »mjöl» ock »(jusaktig) jordart» behöva ingen ytterligare förklaring. Svårare kunde synas att få hit betydelsen 8) »ekskremänt», men antingen har även här färjen varit det bestämmande (jfr bet. »jusaktig jordart» ock gr. *ἄλφιτον* »gröt») eller ock har ordet här ursprungligen åsyftat »föda, mat»: jfr gr. *ἄλφιτον* »(vitt) mjöl», men även »victus» etc. (se s. 160); isl. *alfrek* skulle då ejäntligen betyda »utstötande av födan.» Man skulle ock kunna tänka sig, att ordet i denna betydelse ursprungligen endast avsett »flytande ekskremänter, urin» ock alltså utgått från betydelsen »(flod), vatten.» Beträffande den återstående betydelsen 11) »bärj», så har denna nog icke, såsom förr föreslagits, utgått från »det vita», då ordet tydligen även använts om icke snöbetäckta bärj, utan från »det jusaktiga, gråa» (jfr betydelsen »jusaktig jordart» samt lat. *alba barba*, gr. *ἄλφιτόχρος* »cana de muliere»), ock har således nog även använts om sten i allmänhet; (stenar ock bärj te sig ju jusa jämförda med grönska eller mylla omkring dem).

På detta sätt kunna således alla de här ifrågavarande orden vara etymologiskt samhöriga. Detta är ju också icke i ock för sig något besynnerligt; fastmera är att förmoda, att ordet *\*albh-* etc. ingått i benämningar på ock stundom väl även ensamt använts om ännu flere föremål ock förhållanden än de av mig i det föregående antecknade. Ty färjen är ju åfta jemensam för många äljes ganska olikartade föremål; ock att färjen på ett föremål tages med i namnet på densamma är ju något särdeles förklarligt ock åfta förekämmande. De många olika betydelserna hos *\*albh-* etc. ha väl vanligen utvecklats sig på det sättet, att ordet, såsom faktiskt ju ännu förhållandet är i många av de i det föregående anförda ek-sämplerna (antingen dessas andra sammansättningsled nu ännu är ett fullständigt ord, eller detta nu krympt ihop till ett suffix), ursprungligen ingått i sammansättningar med de ord, som betecknat de resp. föremål, som till färjen voro *\*albh-* etc. Sedermera kann så, såsom ju i liknande fall åfta sjuett ock sjer, stundom i stället för det sammansatta ordet användts endast det i detsamma ingående adjektivet (*\*albh-*), emedan detta åfta ensamt varit tillräckligt för att utmärka vad som åsyftats.

För den händelse, att det dåck skulle kunna jöras troligt, att något eller några av de här behandlade orden icke vore etymologiskt samhörande med de andra, så vill jag emellertid påpeka, att denna samhörighet icke utgör en förutsättning för den här nu följande utredningen av uppkåmsten av åtsjilliga föreställningar rörande alferna. Denna förutsätter endast den faktiskt förefintliga yttre likheten i de resp. språken mellan de av mig andragna orden.

\* \* \*

Jag skall då övergå till att med eksämpel visa, huru i det föregående anförda ord av samma fårman som »alf, älva» sammanblandats med dessa och därigenom jifvit upphov till föreställningar rörande alfer och älvor; (härvid använder jag för kärthetens skull stundom benämningen alfer även för älvor).

Ett av de allra påtagligaste fallen, då nämnda förhållande ägt rum, är då man satt sjukdomen *elvbåst*, *alvblaaster* etc. (s. 158) »nässelfeber» i förbindelse med älvorna. Från början betyder *elvbåst* etc. (jfr sid. 159, 165) helt enkelt »vit-blås-sjukdomen»; det för sjukdomen utmärkande är just på huden framträdande vita blåsor. Men i en senare tid, då \**albh-* i (de germanska) språken hade dött ut såsom enkelt ord i betydelsen »vit» ock för övrigt såsom enkelt ord åftast förekom i betydelsen »mytiskt väsen», förstods *elvbåst*, *alvblaaster* så, som att sjukdomen skulle vara uppkåmnen därihenom, att »älvorna blåst på», andats på dem, som voro behäftade därmed! Fårmen *alvgust* såsom namn på samma sjukdom bildades så därihenom, att man i andra ledet insatte ett synonym för *båst*; beträffande andra fårmer av namnet är att jämföra s. 168 i det följande.

Till den föreställningen, att nyssnämnda sjukdom härrörde från älvorna, leddes man nog också av den omständigheten, att man även på andra grunder trodde sig veta, att dessa förorsakade sjukdomar. Så fanns det en egendomlig, enligt fälktron från alferna härrörande, sjukdom: sv. *ellaskud*<sup>1</sup>, no. *alvskot*<sup>3</sup>, eng. *elfshot*<sup>8</sup>, ty. *albschusz* »nomen morbi, vom Pfeil der Elbe verursacht<sup>12</sup>; jfr no. *alvskoten* »angreben av Lamhed»<sup>3</sup>, da. *elleskudt*. Detta ord måste ursprungligen, såsom redan förut av andra framhållits<sup>48a</sup>, ha avsett åskslag ock därav förorsakad lamhet; jfr även de i det föregående (s. 156 under 5) anförda orden, och att det berättas om alferna<sup>49a</sup>:

<sup>48</sup> E. H. MEYER, Germanische mythologie. a) s. 119, b) 124; jfr det i nästa not under b) anf. st. c) 123, d) 136, e) 210, f) 117, g) 127, h) 124, i) 127, j) 122, k) 112, l) 104, m) 119, n) 125.

<sup>49</sup> GRIMM, Irische elfenmärchen. a) s. XLV, b) XLVI, c) LXXVI, d) LXXXII, e) LXXXI, f) CXX, g) CXXI, h) LXIII, i) LXIV.

»dass sie Menschen und Thiere mit einem Zaubergeschoss tödten, gewöhnlich Elfenkeil (*Elfbolt*) genannt... Diese tödtliche Waffe werfen die Elfen nach Menschen und Thieren mit solcher Sicherheit, dass sie selten ihr Ziel verfehlen... Und seltsam genug, ein gewöhnlicher Mensch ist nicht im Stand, die Wunde zu finden» etc. *alvskot* etc., som enligt vad i det föregående påvisats betyder »glänsande, blikstrande skått», har alltså på grund av ordlikheten satts i förbindelse med alferna; man har förstätt ordet såsom »alf, älveskått». På samma sätt har man ock letts till den föreställningen, att de *elf-stones* etc. (ejäntligen endast = »klara, glänsande stenar», se åvan sid. 157), som man, även här på grund av ordlikheten, trodde vara nedfallna vid *elfshot* etc. »åskslag» vore förfärdigade<sup>48b</sup> av alferna.

Medan man sålunda från många håll hört förtäljas, att det är alferna, som slunga *alvskot* etc. »bliksten», så berättas det däremot på flere ställen tvärtom, att det är alferna, som *alvskot* etc. särsjilt avser att träffa. Så anses det, att »när åskan går, bör man väl tillsluta fenster, dörrar ock spjäll, ty annars kunna bergtroll gömma sig i husen och man tror, att åskan alltid slår efter dem»<sup>50a</sup>. På andra ställen förtäljes det, att *Elvetrollen* »vil i Tordenveir gjemme sig under Kvindernes Skjorter»<sup>4</sup>. Vidare är det en mycket spridd tro<sup>48c</sup>, »dass der wilde Jäger» (åskstärmen) »die dän. *Ellepiger, -fruer, ndr. witten Wäver* verfolgt». Huru denna mot den förutnämnda alldeles motsatta fålktro kunnat uppkomma, är emellertid mycket förklarligt. Den föreställningen, att det är alferna, som slunga bliksten, härrör naturligtvis från den tid, då man trodde, att alferna funnos uppe i luften (jfr nedan sid. 178). Men då man senare huvudsakligen förlade alfernas, älvornas vistelseort ned till jorden, kunde *alvskot* etc. icke förstås såsom »skått (kåmmande) från alferna», utan har det då i stället uppfattats såsom »skått på alfer, älvor» (med dessa såsom objäkt).

Från denna tro, att jungelden avsåge alferna, härleder sig så tydligen den på så många håll förekommande föreställningen, att eld, eller i allmänhet jus, ock att *elfstones* etc., åskviggas, skulle ha en kraftig värkan mot alla alfernas ock älvornas trällkånster. Ock i en senare tid, då man fick vapen av metall, i stället för av sten ock följaktligen även föreställde sig åskgudens vapen, bliksten, såsom varande av metall, uppkom så den tron, att även metaller ock i synnerhet (det glänsande) stålet vore ett ofelbart medel mot älvor ock mot trälleri i allmänhet. På denna föreställning bero så de många vidsjefliga bruken med metall ock stål, som ännu mångenstädes ganska allmänt förekomma.

<sup>50</sup> ARNDT, Resa genom Sverige, Carlstad 1808. a) III, 15. b) III, 13; c) IV, 151, 152.

I detta sammanhang vill jag även belysa ett annat medel mot älvor ock träll. På många ställen tror man, att man kann fördriva dylika »durch übelriechenden menschlichen Unrat»<sup>48d</sup> eller skrämma dem jenom att visa dem »den blossen Hintern»<sup>51a</sup>. Denna föreställning står tydligen i samband med, att det åvan s. 159 behandlade ordet *alfrek* »utdrivande af ekskremänt» under en senare tid (se anf. s. åvan) oriktigt förståtts såsom »bårt-drivande av alfer». Härmed sammanhänger nog det ännu flerstädes ganska allmänna bruket att spåtta innan man sätter sig ned ute på marken, varmed sannolikt åsyftats att driva bårt de på platsen huserande älvorna (som man ju även förestälde sig hålla till i jorden, se nedan s. 173); jfr att *alf-* i *alfrek* såsom s. 165 framhållits möjligen från början endast betydde vatten. Även i andra fall användes dylikt spåttande, såsom då man skall fara över ett vatten<sup>48d</sup>; sannolikt då för att skrämma näcken, så att denne icke skulle kamma ock draga en i jupet.

På sammanblandning av »alf» = mytiskt väsen ock »alf» = ekskremänt» beror tydligen ock den föreställningen, att *der Alf* (»feuriger Drache») die untenstehenden Menschen mit stinkendem Schmutz mit Pferdemit bewirft»<sup>51b</sup>, eller den tron<sup>52b</sup>, att »der gestank und fauler dampff, der auss den sumpffen oder schwefellichten wassern kompt» orsakas av att »der alp feist also»; samt likaså, att det om fläckar (jfr »alf» = fläck s. 158) på handen säges: »die Hand ist vom Alp bepisst»<sup>51c</sup>.

Vi återgå till frågan om av älvorna förorsakade sjukdomar. De två olika i det föregående omnämnda arterna av dylika: *elvblast* etc. »utslag, böld» ock *alvskot* etc. »åskslag, lamhet» hava åfta sammanblandats, så att de ursprungliga benämningarna för det ena slaget sjukdomar använts om det andra ock tvärtom; detta är så mycket förklarligare som även utslags-sjukdomen liksom åskslaget åstadkom en brännande tjänsla, vilket även kämmit till uttryck i t. e. det isl. namnet på densamma: *alfabruni*. Mot dessa sjukdomar trodde man sig nu hava åtsjilliga värksamma medel. Så fostrade den tron, att *elfstones* etc. jålpte mot »alf» = mytiskt väsen, den föreställningen, att dessa även voro nyttiga mot »alf» = sjukdomar, som just troddes vara förorsakade av älvaträllen. »Gegen *alfild*» (sjukdomen) »oder Zauber band man Kindern Donnerkeile um den Hals»<sup>48e</sup>, ock även äldre buro såsom bekant åfta dylika »elfstenar»<sup>53a</sup>. I kristen tid ut-

<sup>51</sup> WUTTKE, Der deutsche volksaberglaube der gegenwart. a) s. 45, b) 44, c) 205, d) 326, e) 98, f) 100, g) 113.

<sup>52</sup> GRIMM, Deutsche mythologie. a) I, 354; b) III, 132; c) III, 136; d) I, 382; e) I, 420; f) I, 366.

<sup>53</sup> HYLÉN-CAVALLIUS, Wärend och wirdarne. a) I, 258, b) I, 256 ock tillägget s. XIII. c) I, 145. d) s. XIV, tillägget, e) I, 251.

byttes så dessa amuletter mot s. k. *ellakors*<sup>1</sup> »älvkårs», men dessas egen-  
skap att vara blikstsymboler framlyser ännu av den bestämmelsen, att  
de skulle vara förfärdigade på torsdagskvällar. Men icke endast kårs, utan  
även andra föremål av metall ansågos på samma grund jälpa mot »alf»-  
sjukdomar, liksom dylika troddes vara värksamma mot älvaträllkånster i  
allmänhet. Så inbillade man sig t. e., att svullnader kunna hävas, om man  
trycker på dem med ett mynt eller med en (stål)kniv<sup>51d</sup>.

Utom »elfstenar» ock metaller trodde man sig emellertid ha andra  
botemedel mot »alf»-sjukdomar, nämligen åtsjilliga växter, i vilkas namn  
*alf-*, *elf-* ingick. Såsom i det föregående (s. 157) uppvisats, betyder nämde  
ord i väkstnamn understundom »vit»; men sedan ordet i denna betydelse  
utdött såsom enkelt i (de germ.) språken, har man satt nämnda växter i  
förbindelse med alferna ock följaktligen tillskrivit dem en särskild underbar  
betydelse ock kraft. Dylika »alf»-växter, som ansetts värksamma mot  
»alf»-sjukdomar äro t. e. *elvnäver* (jfr s. 158), som<sup>1, 3, 54</sup> troddes vara ett  
medel mot *elvblåst*; *elfträd*, som trots »vara värksamma i scrofler»<sup>55a</sup>, ags.  
*ælfpone* (s. 158) ansågs jälpa mot sjukdomen *ælfædl* (s. 159): »wið ælfædle  
nim ælfponan niðowearde»; Bryonia alba: holl. *alfpape* (s. 158) »botar  
vattenaktiga svullnader på benen»<sup>55b</sup>; roten av denna väkst lemnade även  
den bekanta mystiska *alrunan*<sup>51e</sup> (enligt min mening ejäntligen *alfruna* med  
sedermera utträngd mellankonsonant; jfr ty. *albrüne*, »benennung weiser  
Frauen»<sup>28</sup>, fht. *Albruna*<sup>21</sup> mot äljes *alrûna*, ty. *alraun*), med vilken så myc-  
ken övertro varit förbunden; näckrosen, lty. *alfranke* (s. 158) hade många  
»dygder» såsom att läka »ther Huden är affgnidin», att stilla ögonens »hit-  
zige Pijna» m. m.<sup>56</sup>, en annan *alfranke* *Viscum*, brukas som medel »gegen  
das Alpdrucken»<sup>28</sup>; en tredje *alfranke*: *Solanum*, »wird dem Vieh an den  
Hals gehängt um den Alp oder Hinsch d. i. den schweren Athem zu ver-  
treiben»<sup>28</sup>; samma väkst användes ock för att bota »Blutgeschwüre an Hän-  
den u. Füßen (Alf)»<sup>51d</sup>; eng. *elfdock* blev »formerly used as a tonic and  
stimulant»<sup>8</sup>; etc.

Man har emellertid icke blått tillskrivit de växter, vars benämningar  
innehålla *alf-*, *elf-* en märkvärdig helande kraft; deras namn har även  
jivit anledning till andra vidsjepliga föreställningar om dem. Så har man  
trott om *elvgrån* (= »vit jung» se s. 157) att »deraf kransar åt elfkungen  
blifvit bundna»<sup>1</sup>, det i ringar väksande *elfgräset* betraktas mångenstädes

<sup>54</sup> DYBECK, Runa 1847, s. 31.

<sup>55</sup> NYMAN, Utkast till svenska växternas naturhistoria. a) I, 74. b) II, 2. c) II, 528.

<sup>56</sup> PALMBERG, Serta florea svecana eller Svenske Örtekrantz, Strängnäs 1684.

med vidsjeplig vördnad, ock man tror, att älvorna på ställen där dylikt växer hålla sina nattliga ringdanser; ringarna benämnas därför icke sällan *älvdansar* eller *älvringar*<sup>55c</sup>; *hvitsippan* (som troligen också en gång hetat *alf*-) tillägnas alferna<sup>52c</sup>; näckrosen: *die alfranke* (jfr s. 158) »darf man nur unter schützenden Zauberformeln abpflücken»<sup>51f</sup>, etc.

De väkstnamn, som innehålla *alf-elf-* etc. äro nu för tiden jämförelsevis sällsynta, men hava en gång varit betydligt vanligare, såsom förklarligt är, då vit färj hos många växter är mycket framträdande (jfr att JENSSEN-TUSCH anför öfver 150 med *vit-* sammansatta väkstnamn) ock dessutom även andra av betydelse hos »alf» kunnat ingå i dylika namn. Anledningen till att »alf» till stor del utträngts ur väkstnamnen är tydligen den, att man i senare tid åfta ersatt det med andra ord av liknande eller förment liknande betydelse; icke sällan har man då förstått ordet såsom = »mytiskt väsen, älva». Så heter t. e. *elf-träd* (s. 157) i no. *trolld-bær*<sup>30</sup>. Sv. *maar-wijde*, *Salix*<sup>56</sup> är nog en slags översättning av ett \**elfvide* (jfr ty. *elb-weide*, *Salix* s. 158). Ags. *ælf-þone* (s. 158) heter nu i sv. *hex-ört*<sup>55</sup>, *troll-ört*, no. *trolld-gras*, *trolldkjerring-gras*, da. *Steffens-urt*<sup>30</sup> (åfter helgonet *S:t Stephanus*), lat. *Circea*. Holl. *alf-pape* (s. 158) kallas i sv. *hälge-refva*<sup>30</sup>, ty. *Teufels-kirschen*<sup>23</sup>, *Scheis-wurtz*<sup>56</sup> (jfr »alf» = ekskremänt). Lt. *alf-ranke* (s. 158) heter i sv. *näck-ros*, *näck-blan*, *käringrygg*, no. *kjønne-fru*, *nøkke-blomster*, *fru-ar(v)*, *kjerring-krus*, da. *so-frue*, *åkone-blad*, *kjærlinge-krus*, lat. *Nymphaea*; vidare (kannsje med den ursprungliga betydelsen, jfr noten nr 31, eller med namn, bildade utan förmedling av »alf») sv. *sjö-ros*, *bäcka-ros*, *å-dokka*, no. *vats-blom*, *vas-rose*, *kjæn-rose*, *å-kande*, da. *so-blomster*, *å-kande* m. fl.<sup>30</sup>. Lt. *alf-ranke*, *Viscum* (s. 169) heter i ty. *alp-zacken*, *maren-tacken*<sup>28</sup>. Ty. *alf-ranke*, *Solanum* (s. 169) heter i sv. *puke-ris*, *vill-bär*, *galen-bär* (jfr »alf» = dåre s. 155), *troll-bär*, no. *klip-lyng* (jfr »alf» = bärj s. 161), *trolld-bær*, gda. *hælg-hæ-bær*, da. *gal-bær*<sup>30</sup>, etc. Med dessa äro att jämföra de många andra talrika namnen (se JENSSEN-TUSCH, Nordiske plantnavne, namnlistan) på *troldkone-*, *-käring-*, *troll-*, *mare-*, *käring-*, *jungfru-*, *jungfru Maria-*, *vår fru-*, *vår herre-*, *engel-* (helgonnamn såsom:) *S:t Hans-*, *Fohannes-*, *Jakobs-*, *Olafs-*, *Kunigundes-*, vidare *präst-*, *munk-* (växter i vilkas namn dessa två ord injingo hade emellertid stundom nog fått dem såsom odlade i prästers eller klåsters trädgårdar), *djævel-*, *fanden-*. För många av dessa kann, liksom i de nyss förklarade väkstnamnen, ett »alf» i vissa av detta ords betydelse ha legat till grund. Jämför härmed andra av POTT i Kuhns zeitschr. IV. 172 påpekade »religiöse beziehungen in namen von naturgegenständen», delvis

från mycket gammal tid, av vilka enligt min mening flere på liknande sätt vinna sin förklaring.

I detta sammanhang må även påpekas några liknande fall, i vilka »alf» utbyttts mot andra ord. Så kallas den åvan omtalade sjukdomen *alv-blåst*, *alv-skot* även no. *troll-blåster*<sup>57</sup>, sv. *troll-skott*<sup>57a</sup>, eng. *St. Vitus' dance*, *St. Antony's fire*<sup>60</sup>, ock i st. f. no. *alvskoten* förekommer no. *dverg-slagen*<sup>57b</sup>; mlat. *alfus* har tålkats såsom »*morbus sacer*»<sup>54</sup>. I kristen tid ersattes åfta namn på ty. *Alb-* såsom *Alb-rîch*, *Alb-hart*, *Alb-gêr* etc. av namn på *Engil-*: *Engil-rîch*, *Engil-hart*, *Engil-gêr*<sup>49i</sup>. Ty. *Elms-feuer* heter även *Helenen-feuer*, *Elias-feuer*, da. *S:t El(l)en-ild*<sup>5</sup>. I st. f. *alv-skot* »blikst» förekommer i no. *dverg-skot*<sup>58a</sup>. Med da. *elver-sten* (s. 156) är att jämföra no. *dverg-stein* »*Krystal*»<sup>5</sup>. Ty. *elf-licht* heter i da. *vætte-lys*<sup>58b</sup>, fra. *feu follet*<sup>57c</sup> (jfr »alf» = dåre). Sydty. *Frau Berchta*, *Perchta*, *Berta*, *Berche* »die leuchtende»<sup>58c</sup>, är troligen endast en översättning av ty. *Elbe* (»alf» = glänsande s. 156). Ty. *Korn-fräulein*, *Korn-weib*, *Korn-jungfer* etc.<sup>58d</sup> anser jag likaledes vara en slags tålkning av *Elb-jungfer*; jfr att *der Alber* »bringt auch Korn»<sup>58e</sup> samt att det icke sällan berättas om älvorna att de »backen»<sup>58a</sup>, »backen Kuchen»<sup>58f</sup> (jfr »alf» = kornmjöl s. 160). På en tålkning av ἄλφι »kornmjöl såsom sammanhörande med »alf» = övernaturligt väsen beror troligen likaledes den i Grekland förekommande »vaticinatio e farina»; jfr Ἐλφιστομαντις »quæ e farina vaticinatur», ἄλφισκοπέος »farinæ inspector (-trix), qui (quæ) vaticinatur ex inspectione farinæ». En feltålkning av här ifrågavarande art är även ty. *Erlkönig* (titteln på Goethes tjånda ballad), vilket såsom bekant beror på ett missförstånd av da. *elle-konge*, begått av Herder vid översättandet av den danska fålkvisan »Elveskud» (da. *elle* betyder utom »ålva» även »al»). Jfr med de nu anförda även andra i denna uppsats påpekade, på ett slags översättningar av »alf» beroende namn på mytiska väsen.

Ännu återstår ett slags sjukdom, som likaledes troddes vara försakad av alferna, nämligen sinnessjukdom, galenskap. Denna tro sammanhänger påtagligen med den omständigheten, att det, såsom i det föregående s. 155 ff. påvisats, fanns en mängd ord på *alf-*, *alb-* etc., som

<sup>57</sup> GRIMM, Deutsche mythologie. a) III, 132. b) I, 381. c) II, 764. d) I, 420.

<sup>58</sup> E. H. MEYER, Germanische mythologie. a) s. 119. b) 115. c) 273. d) 131. e) 98. f) 132. g) 122. h) 127.

<sup>59</sup> MANNHARDT, Wald- und feldkulte II, 104.

<sup>60</sup> VIGFUSSON, Icelandic-english dictionary.

betydde »dåre» ock likn. På grund av dessa har man t. e. tållkat »alf»-mytiskt väsen såsom »bedåraren, den som förvillar (jfr »*Der Alp triuget*» ock att der Alp även kallas *getroc*, *alfsgedroch*<sup>58g</sup>) eller t. e. *alf*, *alvisch* »dåre, tokig» såsom »alfisk, en som varit ute för alferna» eller ett sådant ord som gda. *elvevild*, nyda. *ellevild*, som enligt vad av det föregående (s. 165) framgår betytt »rasande vild», såsom »älv-vild, förvillad av älvorna», ock så var tron, att alferna kunde jöra fålk galna, färdig. Härav (jfr ock det i KLUGES Et. wtb. med *Alp* jämförda gr. *ὀλοφώιος* »tückisch, ränkevoll») har så fostrats den ganska utbredda föreställningen, att alferna voro retsamma väsen, att de voro förslagna ock listiga. Emellertid sjldras alferna icke alltid så; i stället tror man stundom tvärtom, att de äro godmodiga (jfr benämningarna da. *god dreng*, eng. *good fellow*<sup>58f</sup>), enfaldiga (jfr fra. *follet*, it. *folleto* »ein hausgeist»<sup>57d</sup>), att de därför i många fall behöva människornas bistånd. Denna föreställning, som naturligtvis uppkämmit därihenom att »alf» (mytiskt väsen), i stället för att tållkas såsom »bedåraren» tvärtom förståtts såsom »dåre, enfaldig stackare» (jfr eng. *elf* »a poor pious soul», lt. *alf* »ein einfältiger»), härrör påtagligen från en tid, då alferna i allmänhet icke sattes så särdeles högt.

Jag övergår nu till att undersöka föreställningar rörande alfernas tillhåll ock vistelseorter. I jämförelsevis senare tid har man vanligen trott, att de höllo till i bärj eller i jorden, i skog eller i vatten<sup>48f</sup>. Varifrån fålktron fått alla dessa olika slag av vistelseorter är ganska påtagligt, om man erinrar sig det i det föregående påpekade förhållandet, att det funnits med »alf» (mytiskt väsen) till färmen alldeles sammanfallande ord betecknande eller ingående i ord för bärj, (se s. 161), jord (s. 160), träd (s. 157) ock vatten (s. 156).

Vad då först den tron, att alferna höllo till i bärj angår, så kann denna ha uppstått på det sättet, att man på grund av »alf» = bärj förstått »alfer, älvor» såsom »de bärj-iska» d. v. s. de som höllo till i bärjen (jfr da. *biergfolk*<sup>58h</sup>) eller sådana sammansättningar som *alfkona*, *elvekong* såsom resp. »bärjakvinna» ock »bärjakung»; jfr nyisl. *álfafolk*, som rent av översattes »Bjærgboer»<sup>7</sup> samt ty. *Alpabüts*, *Almgeist*, *Alberer*, en »berggeist», som tros hålla till på Alperna<sup>59</sup>. Eller ock har t. e. ett sådant ord som *Albanien* eller *alfheimar* »bärjstrakterna» (se s. 162), i synnerhet sedan »alf» = bärj utdött i de resp. språken, förståtts såsom »alf, älve-trakterna», varav man så slutit, att alferna höllo till i bärjen. Ett dylikt uppfattningssätt är av alldeles samma art som då man på grund av

namnet *Elfdalen* tror, att denna dal särsjilt vore ett tillhåll för älvorna<sup>53b</sup>. Jfr även, huru orden *älfgrytor*<sup>48g</sup>, *älfqvarnar*<sup>53b</sup>, eng. *elfmills*<sup>49c</sup> (runda hål i stenar, som svarvats av andra stenar, åfta jenom strömmens påvärkan i en älv — jfr eng. *elfcup* »a small stone perforated by friction at a waterfall»<sup>8</sup> — alltså ejäntligen = »stengrytor, -kvarnar» < »alf» = sten, eller ock »älv-grytor, -kvarnar» < »älv» = flod) jivit anledning till den tron, att älvorna höllo till i dessa<sup>50b</sup>, varför man på vissa trakter<sup>53c</sup> brukar åffra i dessa hål, ock därvid stundom i dem insätta små däckor »tråldäckor», som väl skola föreställa älvor. På andra ställen har man däremot på liknande sätt fått den föreställningen, att dylika »stengrytor» vore »Becher und Schüsseln der Elfen»<sup>49b</sup>; (jfr ock eng. *elfcup* åvan).

Föreställningen, att älvorna höllo till ned i jorden, kann utom därjienom, att deras namn på grund av »alf» = jord (se s. 161) förståtts såsom »de i alven (jorden) vistande» (jfr benämningarna på dylika väsen: sv. *jordfolk*, ty. *Erdmännchen*, *Unterirdische*<sup>58h</sup>) även uppkämmit därjienom, att sammansättningar sådana som t. e. *alvjord*, *elvasand*, som ejäntligen betydta »(åfta under matjorden varande) grusblandad jord» fattats såsom = »alfernas jord», etc.

Likaledes vinner den tron, att alferna höllo till i skogen, i träden sin tydliga förklaring av den omständigheten, att »alf» ingått i namn på en mängd träd och växter (se s. 157, 170). Ett *alverbôm* (s. 157) t. e. har ju lätt kunnat förstås såsom = »alvernas träd», vari de bodde; jfr huru namnet *elfgräs* (s. 169) jivit anledning till den tron att älvorna höllo till där dylikt växte. På alldeles liknande sätt uppkämnen är den i Danmark anträffade föreställningen, att *elle-folken* höllo till i *elle-krat*, *ellemoser*<sup>63</sup>, som ju påtagligen beror på likheten mellan orden *elle* »älvä» och *elle* »alträ», (ock jivetvis måste vara jämförelsevis ung, då det är först i senare tid som dessa två ord blivit lika till färmen).

Vad slutligen den tron angår, att alferna (älvorna) höllo till i vatten, så kann den ha uppstått därjienom att »alf, älva» på grund av »alf» = vatten förståtts såsom »de vattn-iske», d. v. s. »de som höllo till i vattnet»; jfr »alf-, älve»benämningarne sv. *Han i vattnet*<sup>53d</sup>, isl. *mármennil*, sv., da. *hafsfrau*, mht. *merwip*, ty. *see-, wasserjungfer*, vilka senare kunna vara diräkta översättningar av ett sådant ord, som *elbjungfer*. Samma föreställning om alfernas vistelseort kann ock ha uppkämmit på det sättet, att man tvärtom stundom trott sig ha att jöra med »alf» = mytiskt väsen, där det i stället var fråga om »alf» = vatten. Så har t. e. isl. *álfavakir*, no. *alvok* »the small rotten holes in the ice in spring-time»<sup>60</sup>, som enligt min mening

ejäntligen betyder »vattenhål» eller stundom närmare bestämt »vakar på älv» — såsom ännu i anf. ordbok — förståtts såsom »elfholes», ock man har trott, att älvorna brukade fiska i dessa; (i nyno. förekåmmer även färmen *aalveka*, som på grund av andra »fålketyologier» uppfattats »som indrettet paa Aalens Bekvemmelighed» eller ock satts i samband med *Aal* »midtrende»). Ty. *elbenborn*<sup>12</sup>, som likaledes ejäntligen bör ha betytt »vattenbrunn» har förståtts såsom »älvebrunn». Likaså har eksämpelvis ett sådant ord som lat. (*Aquæ*) *albulæ* (s. 154) »de klara (vattnen)» tålkats såsom »älvan» *Albulas* vatten etc.

Föreställningen, att alferna höllo till i vattnen, har styrkts av den omständigheten, att man stundom trott sig se dem vid sådana. När dimman svävar över sjöar ock tjärr, tror man nämligen mångenstädes, att det är alferna som äro framme<sup>44b, 61</sup>. Denna tro har tydligen kåmmit från den föreställningen, att alferna liksom dimman vore vita (jfr nedan s. 175) ock luftiga; troligen har också en gång, då ordet »alf» = vit ännu levde i språken, detta just använts även om dimman, varijenom den nämnda tron blir ännu förklarligare. - Stundom trodde man, att alferna tårkade sin tvätt i dimman<sup>48h</sup>, att de bredde ut vita lakan<sup>48i</sup>, men vanligen gav dimmans sjiftande ock luftiga rörelser anledning till den föreställningen, att det var en dans, som där uppfördes<sup>49d, 48j</sup>. På detta sätt har den sägnen<sup>49e</sup> uppstått, att älvorna tillbringa hela nätter med dans utan att tröttas, ända tills den uppgående solen (som sjingrar dimman!) tvingar dem att sluta ock att jömma sig.

Att älvorna tros ha stor förtjärelek för dans ock spel är ju också allbekant. Så berättas det, att »Elfven» eller strömkarlen (såsom han även kallas med ett slags »översättning») »lefver i en evig musik. Han spelar i sjöar och strömmar när älfverne dansa, hvilka derföre för sina midnattsbaler utvälja gröna platser nära vid vatten»<sup>50b</sup>. På andra ställen<sup>50c</sup> förtäljes det om »Elfvens» spel, att det »i början ljuder . . . såsom när vattnet klingar emot stenarne». Dessa beskrifningar visa tydligen hän på, att sv. *älvalek*, *ellaspel*, no. *elveleik*, ty. *Albleich* etc. ursprungligen helt enkelt avsett älvens, strömmens brus, vattnets plaskande mot stenarna, (som ju kann sägas utjöra en evig musik). Men på grund av ordligheten med »älv» = mytiskt väsen och på grund av att man i följd av samma ordlighet trott, att dylika väsen funnes i älven, har det förståtts såsom »älvens» = strömkarlens spel. Vad så angår den bekanta tron på *älvalakens* underbart förledande ock förvillande makt, som narrar allt att dansa, som lyssnar därpå, så sammanhänger denna tydligen med att ordet på

grund av »alf» = dåre (jfr s. 155, 172) stundom förståts såsom »dårande, förvillande spel».

I sammanhang härmed vill jag även påpeka en annan på missförstånd av *elf* beroende föreställning, nämligen då det talats om en *Elfvedans* (d. v. s. en *älvalek*; dylika trodde man stundom mänskliga spelmän ha lärt av älvorna), i vilken det skulle ha funnits älva särsjilda variasjoner, men varav man blott vågade dansa tio, emedan den älfte ansågs tillhöra nattens ande ock hans anhang<sup>50c</sup>.

Om vi då övergå till föreställningar rörande alfernas ock älvornas yttre utseende, så är det i betraktande av den omständigheten att »alf» även betytt »vit» (s. 157) alldeles påtagligt, varför dessa vanligen sjildras såsom vitklädda, vita som snö, av vit hudfärg, med vita slöjor. De äfta förekommande benämningarna da. *hvite kvinder*, lt. *witte vrouwen*, ty. *weisse frauen* (jfr *vita frun*) kunna vara diräkta översättningar av *alfkona*, *elbenjungfer* etc., i det man fattat *alf*-, *elb*- såsom »vit». Att man även benämde dem *svanjungfrur*, ock trodde, att de stundom flögo som svanor jenom luften, sammanhänger tydligen med att orden för »alf» ock för »svan» varit båda bildade av \**albh*- (se beträffande »svan» s. 157 i det föreg.); stundom ha orden för svan ock alf nog varit fullständigt lika (jfr lt. *alft* »fliegender Drache», ursprungligen nog ett alf-väsen; att ordet *alft* icke uteslutande betytt svan synes ock av holl. ock mlt. *elft* »en fisk» ock fht. *Alpiz*, *Albiza*, personnamn<sup>61</sup>). Å andra sidan bero tydligen de många vidsjefliga föreställningar, som funnits om svanen, såsom t. e. att han var<sup>52a</sup> »ein weissagender Vogel» etc., på denna likhet mellan dess gamla namn ock ordet »alf» = övernaturligt väsen.

Svanen var emellertid icke det enda jur, som sattes i samband med alferna. Även om gåsen hade man liknande föreställningar<sup>48k</sup>; (obs. ock jässen på Kapitolium i Rom, samt den tron<sup>51g</sup>, att häksor stundom förvandla sig till jäss). Dessa sammanhånga tydligen med att denna fågel

<sup>61</sup> Se ock Svenska landsmälen II: 5,15.

<sup>62</sup> Även i isl. finnes säkert en motsvarighet till dessa fht. namn, näml. valkyrienamnet *Alvitr* (som hittills tålkats såsom »allklok»), som alltså skulle fullständigt stämma med ordet för »svan»; jfr att en syster till henne hette *Svanhvít* (en annan *Olvrín*, troligen < \**albu*-, se nedan s. 178) ock att det anf. st. berättas, huru de flögo i *alftahamer*. *elftr* »svan» böjdes nämligen sannolikt en gång nom. \**alfitr* (jfr med hänsyn till saknaden av omjudet de nyss nämnda fht. orden; denna saknad förklarar jag så, att andra stavelsen på *i*-omjudstiden havt stark biton) jenit. *elftrav*; sedan ha i följd av analogi de synkoperade färmerna trängt ijenom, men spår av de osynkoperade är ännu bevarat i den isl. oomjudda färmen *alpt*. Beträffande *v* för äldre *f* i *Alvitr* är att jämföra NOREEN, Aisl.-anorw. gram § 185 ock anm. 1.

liksom svanen är vit (jfr även mlat. *albanellus* »avis auguralis species»<sup>34</sup>). Även andra jur sattes i samband med alferna. Så trodde man, att alferna hade särsjilda husjur<sup>6, 49f</sup>. Stundom menar man sig ha sett, huru havsfrun vallar snövita kreatur vid stränderna<sup>64a</sup>, ock i en fålkvisa låvar en älva att sjänka bårt tålv vita oksar<sup>64b</sup>; en *elbstier* omtalas på flere håll<sup>481, 49g</sup>, isl. har ett *alfr* »bos masculus» (EGILSSONS lex.). Förklaringen till uppkåmsten av denna tro lemnar just sådana ord som *elbstier*, *alfr*, som förstås såsom »älve-tjur», ehuru de ejäntligen ha annan betydelse<sup>65</sup>. En följd av att man satt *\*alfjur* »vita jur» i samband med »alf» = mytiskt väsen har så blivit, att man såsom bekant å många ställen hållit jur med dylik färj i särsjild häljd. Samma omständighet förklarar även, varför man stundom företrädesvis använt vita jur till äfferjur; så åffrades åt de åvan (s. 154) omtalade *Albionæ* en »bos alba», åt en annan gudinna en »iunix alba»<sup>17</sup>, åt Jupiter en »hostia alba» etc.

Den på några håll mötande föreställningen, att alf-väsen eller dvärjar (jfr s. 170) skulle vara bruna<sup>48m</sup>, eller att *der elbstier* skulle vara brun<sup>49g</sup> förklaras troligen så, att man satt deras namn i förbindelse med ett annat ord, nämligen det åvan s. 157 omtalade fht. *el, elwer*, bair. *elb* »lohbraun».

Då *\*albh-* betytt »glänsande, strålande» (se åvan s. 156), så förstår man därav, varpå den på så många håll hörda sägnen om alfers och älvors strålande sjönhet varit grundad<sup>66</sup>; (jfr ock huru ags. *alfsciene* »strålande sjön» förstås såsom »beautiful like an elf», s. 156<sup>67</sup>). Så var ju t. e. ett vanligt isl. uttryck »frið sem alfkona»<sup>67</sup>; Oberons (jfr s. 155) ansikte var »fullt av himmelsk sjönhet»; jfr ock, huru fålket i Alf-heimar »var friðara at sjá enn annat folk því samtíða» (Fornald. sög. I. 413) ock huru SAXOS (mytiske) konung Alf hade silverglänsande hår, ock huru dennes älskade Alf-hild var så strålande sjön, att man blev bländad, om man såg henne utan slöja. På ett annat ställe (Snorre-eddan) säges rent av, att alferna voro »fegre en sól synum», ock med solen sättas alferna även äljes åfta i samband. Så förtäljes det<sup>48n</sup>, huru de med solstrålarna

<sup>63</sup> THIELE, Danske folkesagn IV. 26 (jfr MOLBECHS Dansk dial.-lex. s. 98).

<sup>64</sup> GEIJER och AFZELIUS, Svenska folkvisor. a) III, 148. b) III, 171.

<sup>65</sup> Nämligen antingen »vit (tjur)» eller kannsje resp. »stark, vild tjur» ock »den starke, vilde»; jfr åvan s. 165.

<sup>66</sup> Anledningen till talet om *alfepigernes* etc. »fortryllende magt» är nog utom den, att *alfepige* sålunda kunnat förstås såsom »strålande (sjön) jungfru», även den, att nämnda ord ock likn. ock kunnat tålkas såsom »dårande, förtrållande jungfru» (jfr s. 172).

<sup>67</sup> Med detta ags. ord skulle jag vilja sammanställa det isl. *alvönn*, varpå hittills (se t. e. FRITZNER) jivits den såsom mig synes föga tillfredsställande tålkningen »aldeles vakker». I stället skulle det således, uppkåmmet ur *\*alf-vönn*, betyda »strålande vakker».

tränga in överallt jenom de minsta öppningar, såsom jenom nyckelhål eller jenom springor i väggen<sup>52d</sup>. Denna tro belyses av den omständigheten att »alf» såsom sskr. *ṛbhu* visar (se åvan s. 164) en gång även betytt »solstråle»; solstrålen, (sol)juset går ju in jenom de minsta hål. Att alferna sålunda förmenats kunna kamma in även jenom mycket små öppningar har också utjort en av anledningarna till att man föreställt sig dem såsom mycket småväksta<sup>68</sup>. Enligt andra sägner pläga älvorna såsom snövita jungfrur sitta i solsjenet ock få endast dröja kvar, så länge solen finnes på himmelen<sup>49h</sup>. Åfta tillskrives alferna liksom solgudomligheterna rött hår, rött sjägg<sup>52e</sup>, eller jyllene huvudbonad, långt just hår<sup>48h</sup>. — I dylika beskrivningar på alferna framlyser enligt min mening ännu i senare tider deras ursprungliga natur.

Ty vad voro då alfer ock ribhuer ursprungligen för slags väsen? Att man icke kann stanna vid den meningen, att de endast varit ett slags »kunstreiche genien» (jfr åvan s. 164) torde på grund av åtsjilliga i det föregående påpekade förhållanden vara alldeles jivet. De måste ha varit vida förnämligare än så. Enligt min mening var sskr. *ṛbhu*, gr. *ἀλφ*-, lat. *alb*-, germ. *alb*- »glänsande, strålande» från början ett epitet till, eller stundom rent av en beteckning för (sol)gudarne i allmänhet.

Att i grek. *ἀλφ*- ock i lat. *alb*- ingått i flere gudanamn har jag redan åvan med exempel uppvisat; i dessa språk finnas nämnda ord däck ingenstädes bevarade såsom allmän beteckning för gudarna. Sskr. *ṛbhu* däremot förekämmer icke blått såsom benämning för ensjilda gudar (även Agni kallas ribhu, likaså Soma ock Indra; den senare benämnes ock »ribhu-härrskaren»), utan även — vilket med den hittills jällande tålkningen av ordet förefallit något egendomligt — såsom beteckning för »Gottheit überhaupt»<sup>69</sup>, »l'idée de collectivité divine»<sup>46b</sup>. Att, vad de germanska länderna angår, i norden *æser* ock *alfar* åfta sammanställas »gleichsam als der inbegriff höherer wesen»<sup>52f, 60</sup> har man redan förut tyckt sig finna; likaså sidoställas någongång *êr* ock *ylf* i ags.<sup>52f</sup>. Ock då det om Frey, solguden, säges, att han tronade i Alf-heim, så är ju detta alldeles analogt med det nyssnämnda förhållandet, att Indra kallas ribhu-härrskaren. Emellertid torde man i norden kunna finna ännu äldre vittnesbörd för att alferna en gång intagit en hög ställning, nämligen det hittills icke närmare

<sup>68</sup> Likaså förklaras härav den bekanta tron om fan, att denne kann jöra sig huru liten han vill; här såsom åfta (jfr åvan s. 170) har nämligen en föreställning om alferna i senare tid överflyttats på andra övernaturliga väsen; jfr huru det även om dvärjarna liksom om alferna tros, att man kann få se dem "im Sonnenstrahl"<sup>48h</sup>.

<sup>69</sup> BÖHTLINGK und ROTH, Sanskrit-wörterbuch.

förklarade, i flere av de älsta nordiska runinskrifterna förekommande mystiska *alu*, som tydligen inristats såsom ett slags sjyddande ord (se BUGGE, Ark. f. nord. fil. VIII. 28 f.). Detta vill jag förklara såsom utvecklat ur *\*albu* (om bårtfall av *b*<sup>70</sup> i dylik ställning se NOREEN, Aisl.-anorw. gram.<sup>2</sup> § 231), troligen plur. neutr. = »alfiska (makter)»<sup>71</sup>.

Sin ursprungliga, så upphöjda plats fingo alferna dåck omsider en gång lemna; deras namn såsom beteckning för guddomen i allmänhet utträngdes av något annat. Därvid specialiserades detta till att utmärka ett visst slags gudaväsen, nämligen »kunistreicke genien», som smitt en del gudaklenoder, symboler för sol, blikst etc. Den huvudsakliga anledningen härtill var enligt min mening den, att *\*albh-* »strålande, glänsande» injick i uttryck för eld, smedens viktigaste jälpare, samt för sol ock blikst etc., alltså samma anledning, som i senare tider föranlett liknande föreställningar om alferna, såsom att de smitt bliksten, åskviggen etc. (jfr s. 167; dessa i senare tid uppträdande föreställningar behöva nämligen icke uteslutande bero på tradisjon från urgammal tid, utan ha säkerligen åfta fötts på nytt, framkallade av att samma eller liknande ord, samma anledningar fortfarande existerat, som första gången jivit upphov till dem).

Så jick det ytterligare utför med alferna. De flyttades från himmelen ned till jorden, de fingo — av anledningar, som jag i det föregående sökt belysa — hålla till godo med att bo i mark ock träd, i sten, i vatten, de krympte alltmera samman. Men ännu framlyser, såsom nyss påpekats, i vissa föreställningar om dem ett återsjen av deras ursprungliga härlighet ock glans.

\* \* \*

Mycket kunde vara att tillägga till ytterligare utförande av i denna uppsats tillämpade synpunkter, vilka skola visa sig sprida jus även över många andra mytologiska frågor än de här berörda, men jag måste för denna gång inskränka mig till det nu anförda. För undvikande av missförstånd vill jag endast ytterligare (jfr s. 152) framhålla, att jag naturligt-

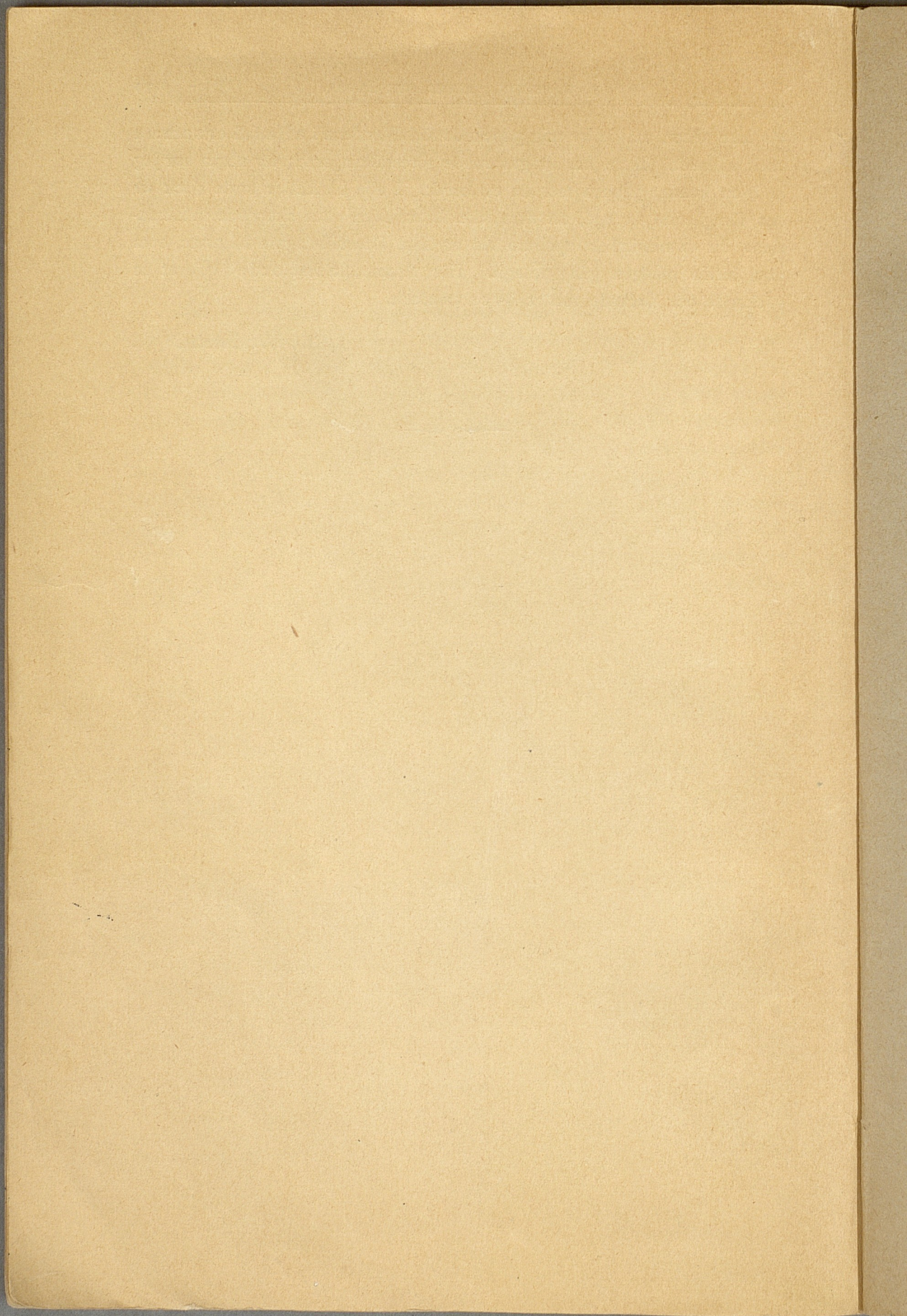
<sup>70</sup> Av brist på struken *b*-typ har i denna uppsats i stället för dylik måst användas vanligt *b*.

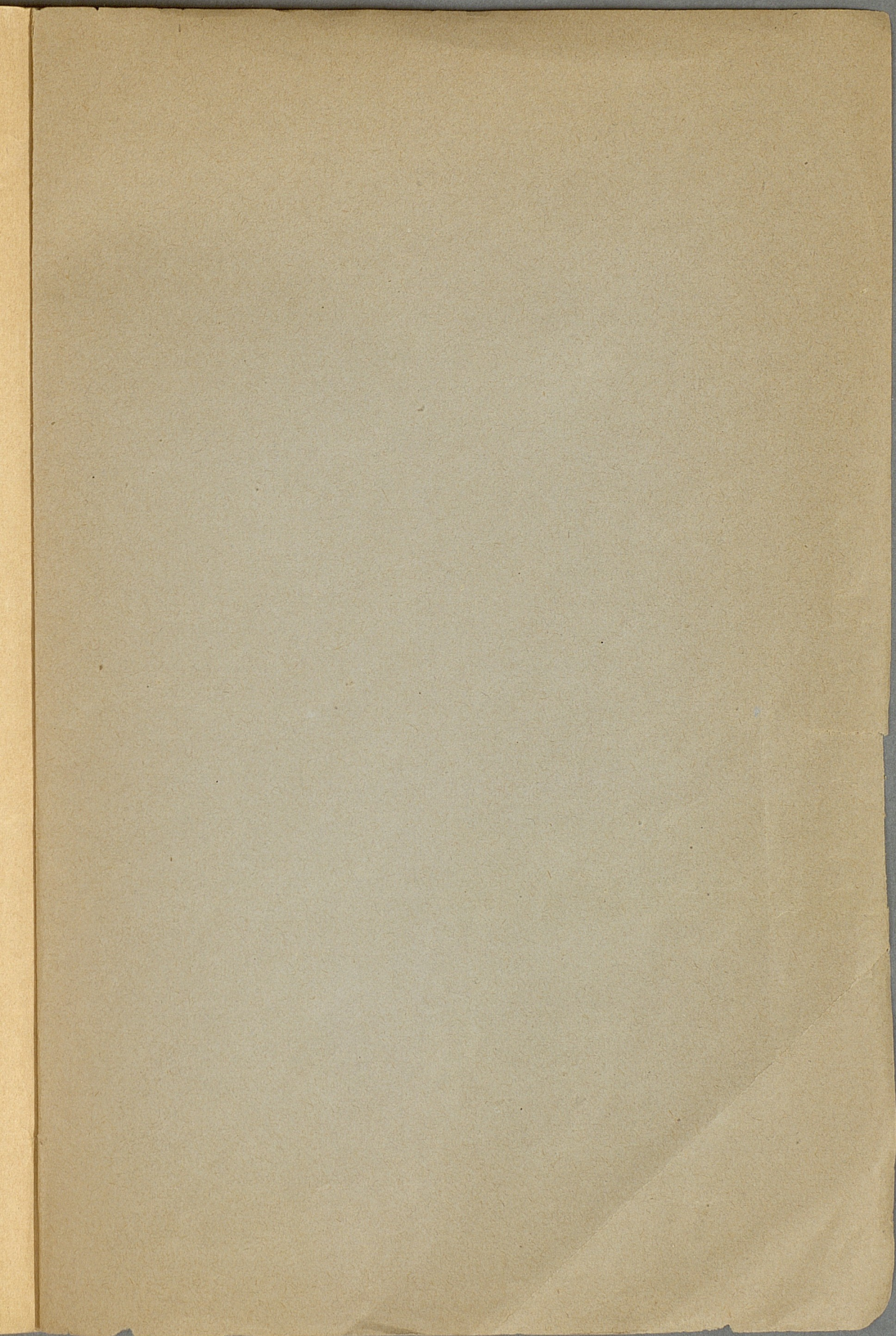
<sup>71</sup> Samma *\*alu* < *\*albu* ingår nog i såmliga isl. sammansättningar med *ql-* såsom: nom. propr. *Qlrún*, en av svanjungfrurna i Volundarkvida (se noten nr. 62 åvan); *qlrun* "a mythical word, cp. Germ. *alruna*"<sup>60</sup>, vilket senare ord, såsom åvan s. 169 framhållits, utvecklats ur *alb-runa*; nom. propr. *Qlmóðr*, *Ql-valde* (jfr ags. *Ælf-wold*, fty. *Alboald* samt nom. propr. på *Alf* åvan s. 154) o. d.; obs. ock nyno. *alnæver*<sup>3</sup> = *alvnæver* (jfr s. 158).

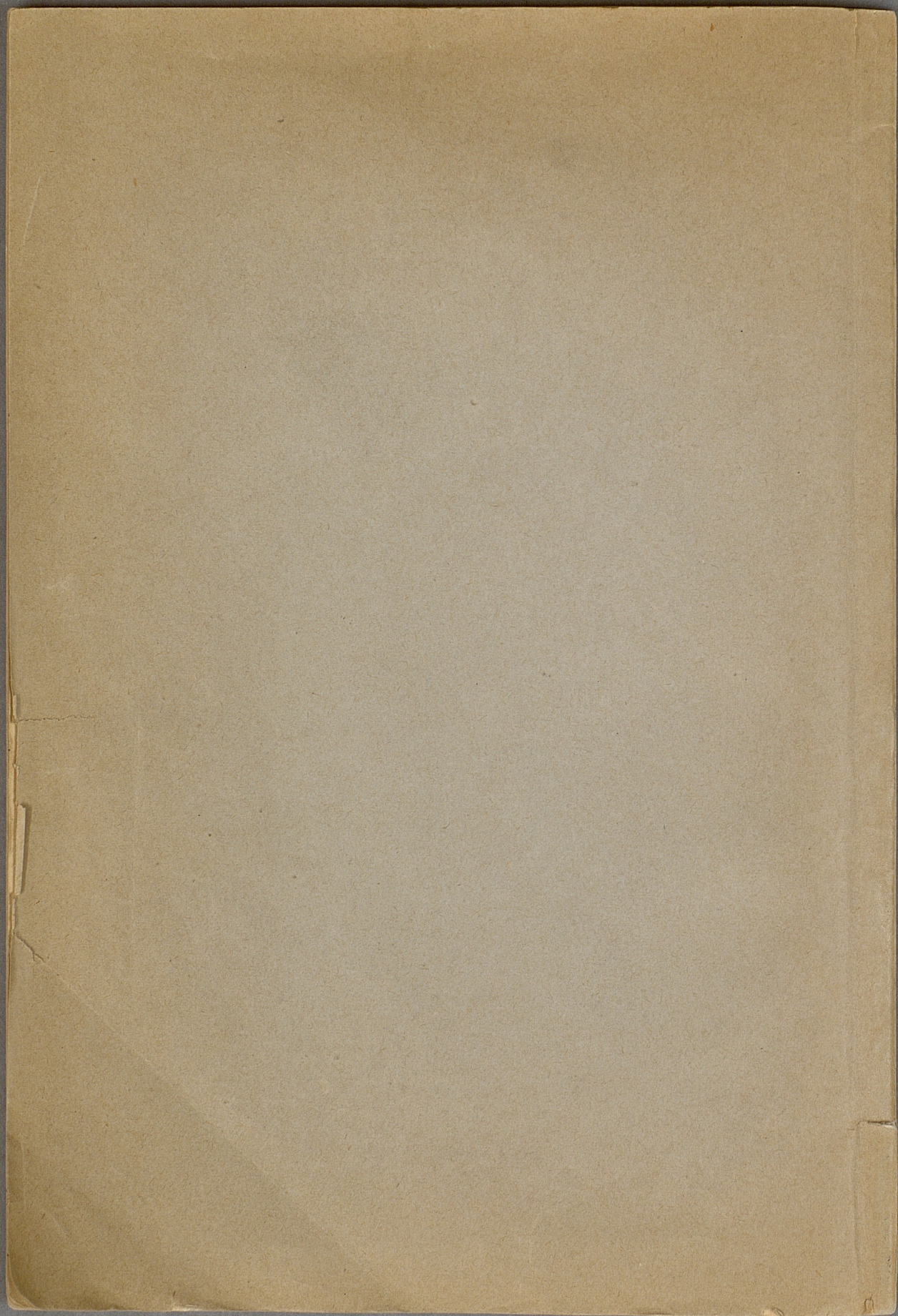
vis icke anser, att de av mig påpekade förhållandena i alla fall ensamma varit vållande till de här ifrågavarande föreställningarna; för några har jag ju även kunnat påpeka mer än en orsak. I alla händelser torde dock av det föregående framgå, att man icke får tillmäta »den skapande fålkfantasion» ett så oinskränkt spelrum vid mytiska föreställningars bildande, som man hittills mången gång antagit. Här såsom åfta har ordet utöfvat en väckande ock ledande makt över tanken.

Elis Wadstein.









[www.books2ebooks.eu](http://www.books2ebooks.eu)