

Mörsils sanatorium : Jämtland

1899

EOD - Miljoner böcker bara en knapptryckning bort. I mer än 12 europeiska länder!



Tack för att du väljer EOD!

Europeiska bibliotek har miljontals böcker från 1400- till 1900-talet i sina samlingar. Alla dessa böcker går nu att få som e-böcker – de är bara ett musklick bort. Sök i katalogen från något av biblioteken i eBooks on Demand- nätverket (EOD) och beställ boken som e-bok – tillgängligt från hela världen, 24 timmar per dag och 7 dagar i veckan. Boken digitaliseras och blir tillgänglig för dig som e-bok.

EOD bokens fördelar!

- Få samma utseende och känsla som med originalet!
 - Använd ditt standardprogram för att läsa boken på skärmen, zooma och navigera genom boken.
 - *Sök:** Använd fulltextsökning för enskilda fraser.
 - *Klipp & klistra:** Kopiera bilder och delar av texten till andra applikationer (t.ex. ordbehandlingsprogram).
- *Ej tillgängligt i varje e-bok.

Villkor för användning

Genom att använda EOD-tjänsten accepterar du de villkor som ställs av biblioteket som äger den aktuella boken.

- Villkor för användning: <https://books2ebooks.eu/csp/sv/nls/sv/agb.html>

Fler e-böcker

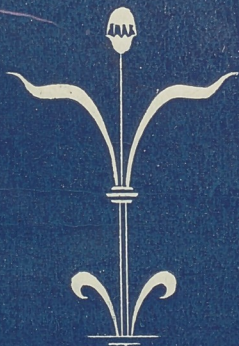
Redan nu erbjuder 40 bibliotek från 12 europeiska länder denna service. Sök böcker tillgängliga för den här tjänsten: <https://search.books2ebooks.eu>
Mer information finns tillgängliga via <https://books2ebooks.eu> boken.

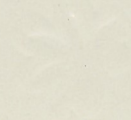
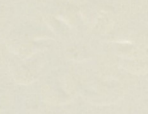


Mörsils Sanatorium



Jämtland



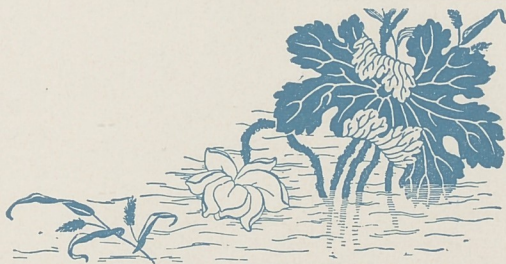


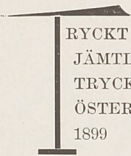


MÖRSILS
Sanatorium



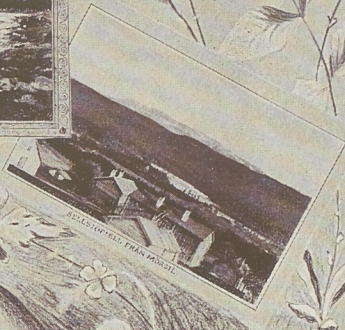
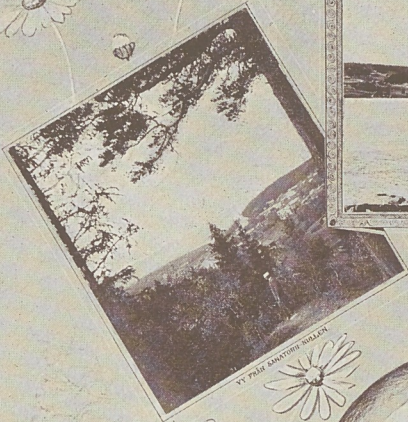
Jämtland





RYCKT Å
JÄMTLANDSPOSTENS
TRYCKERI
ÖSTERSUND
1899

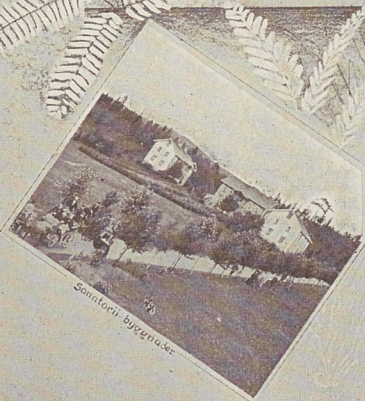




Mörsils Sanatorium.

Dr. T. Horney.

Jämtland

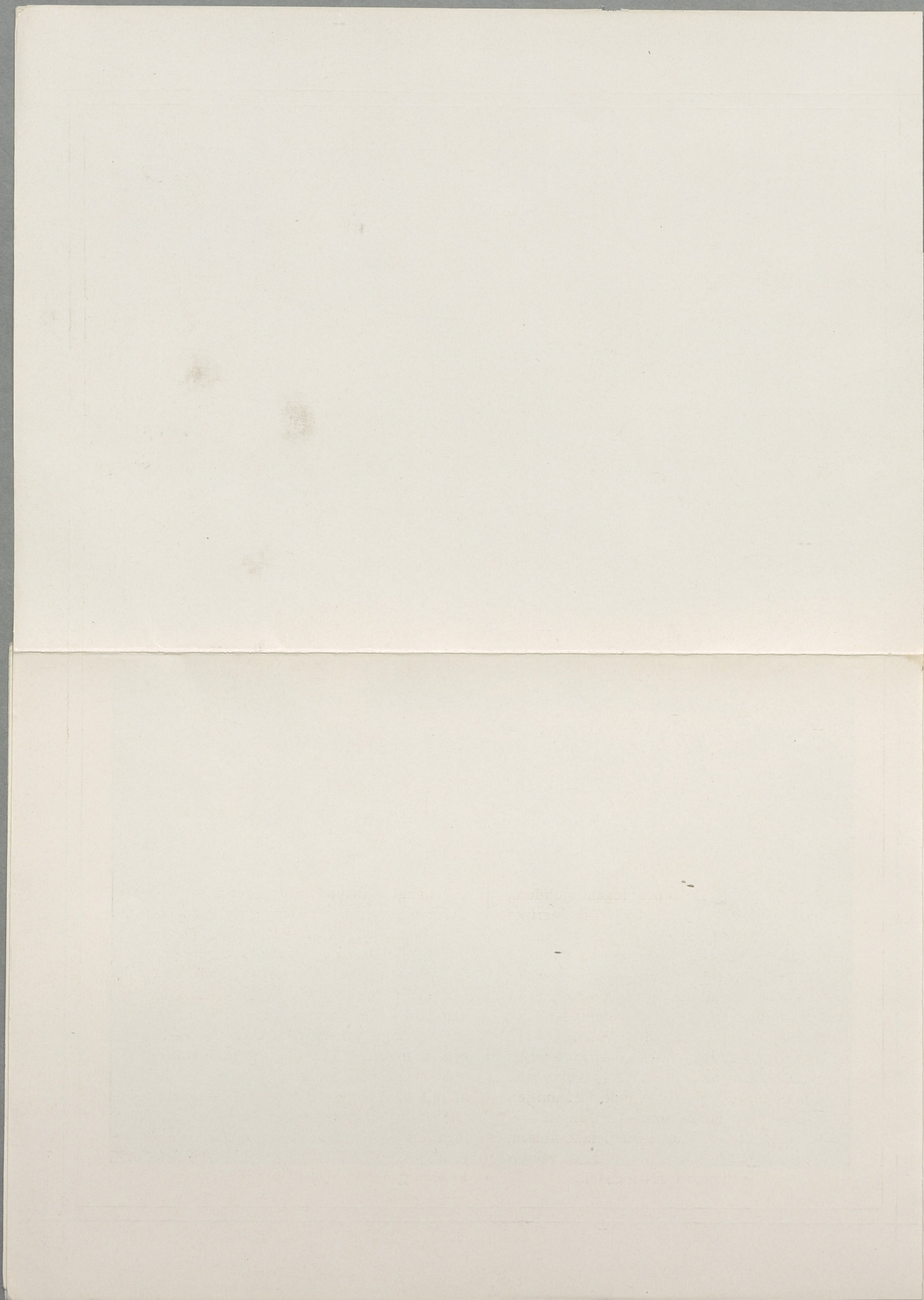


Sanatoriets byggnader

Vägparti från Mörsil

Byggnaderna

A. Hagström





Några ord om lungсот

Det finnes ingen sjukdom, som tillnärmelsevis så ingriper i mensklighetens öden som lungсотten. Statistiken ger oss den sorgliga underrättelsen, att hvart 7:de dödsfall förorsakas af lungсот och att den förlust vårt jemförelsevis glest befolkade land genom densamma årligen åsamkas uppgår till omkring 30 millioner kronor. Läggas härtill alla i förtid grusade ljusa förhoppningar och allt elände för familjer, hvilkas ekonomiska stöd skoningslöst ryckas bort oftast i den bästa lefnadsåldern, så må denna sjukdom i sanning räknas som vårt fruktansvärdaste gissel.

Långt tillbaka i forntiden spåras denna sjukdom. Århundrade efter århundrade har vetenskapen hvässat sina vapen för att söka bekämpa den. Bakteriologien trädde fram med nyfödt mod och stadgad segervisshet, då slutligen sjukdomens mikroorganism, tuberkelbacillen, upptäcktes. Man visste nu mot hvem angreppet skulle riktas, och i striden fördes fram hela skaran af bakteriedödande ämnen. Och hvilket skri af jubel höjdes ej, då tuberkulinet gaf sina löften! Jublet tystnade dock snart, och man förlorade förtroendet till sjukdomens medikamentösa behandling. Till all lycka kvarstod, stödd på säkra fakta, som den

enda rationella metoden den hygienisk-dietiska, som i hufvudsak sträfvar att genom hela organismens stärkande sätta den i stånd att med egna krafter öfvervinna sjukdomen. Metoden var till sin grundprincip beaktad och använd redan af grekernas och romarnes läkare.

Den odödliga förtjensten att hafva för dess användning uppställt rationella grundsatser samt påvisat, att de bästa och snabbaste resultaten ernås vid de slutna anstalterna, de hela året om öppna lungotsanatorierna, tillkommer dock tysken Dr Herrman Brehmer. Han opponerade sig kraftigt mot det gängse bruket att sända lungsigtiga att efter eget godfinnande, vare sig på landet eller vid de klimatiska kurorterna, sköta om sin hälsa. För lungsigtiga böra finnas anstalter, dit de kunna taga sin tillflykt vid hvilken årstid som helst och där de få kvarstanna nödigt lång tid samt således ej efter några månaders

säsong vara tvungna att afbryta den ofta lyckligt började kuren. I följd af sitt sanguiniska temperament, som frestar dem att begå för tillfrisknandet skadliga öfverdrifter, äro de också mer än andra sjuka i behof af ständig läkarettillsyn. Vid de vanliga klimatiska kurorterna är så ej fallet. Läkaren konsulteras visserligen då och då samt ger sina bestämda föreskrifter, men bakom hans rygg söker patienten ofta lefva efter tycke och smak. Ordinerad försigtiga metodiska höjdstigningar, företar han kapplöpningar uppför backarne. Många bröstsjuka, som rest upp t. ex. till Jämtland för att söka bot i den friska, välgörande fjällluften, anse sig som turister och stråla af glädje, när krafterna så ökats, att de lyckats, visserligen med flämtande bröst och öfveransträngdt hjärta, komma upp på Åreskutans topp. De känna triumfen att ha bestigit "Skutan"!

För lungsigtiga gäller i främsta rummet att ständigt under sin kur hafva tan-



MÖRSIL

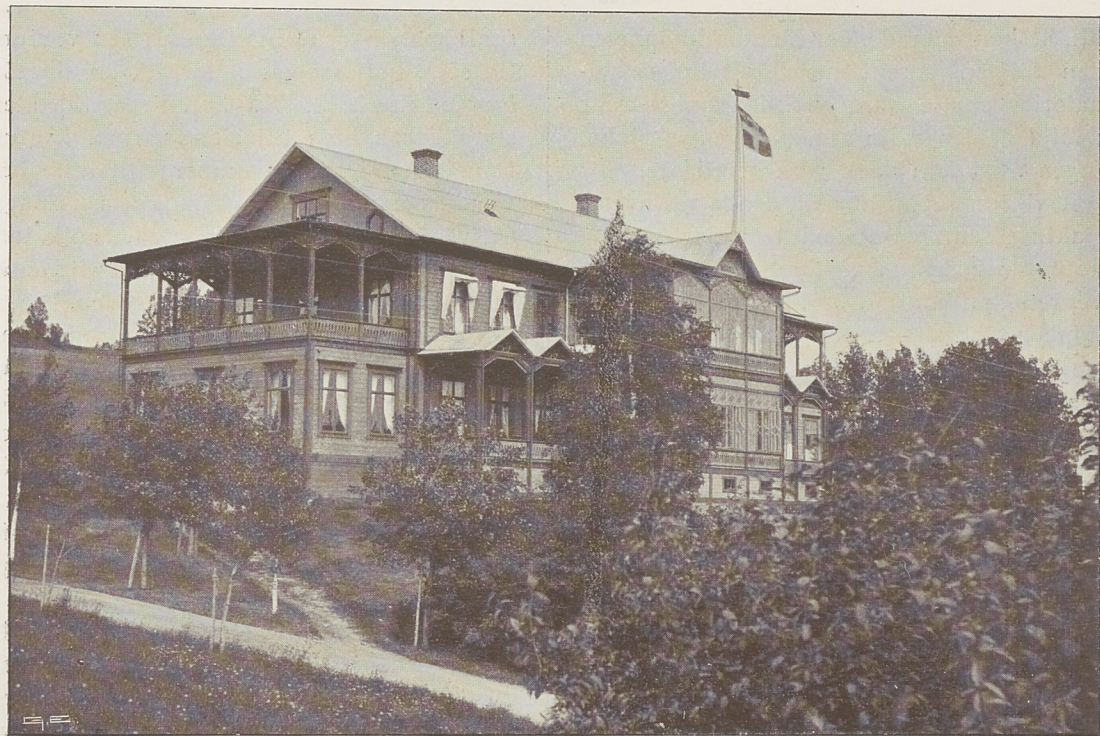
ken fästad därpå, att deras lungor innehålla större eller mindre sårnader, för hvilkas läkning organet framför allt behöfver ro och hvila, samt att hjertat, som har att bekämpa det genom den sjukliga processen ökade motståndet vid blodets passerande genom lungorna, äfven bör skonas. Det är med afseende derpå, som man vid alla lungotssanatorier genomfört den s. k. "Liegekuren" — så mycken kroppslig hvila som möjligt ute i friska luften.

Brehmer anlade 1854 i Görbersdorf i Schlesien den första slutna specialanstalten för lungsigtiga och lyckades på ett glänsande sätt bevisa metodens värde samt sprida öfvertygelsen om, att lungsoten verkligen kan botas. Efter hans princip hafva sedan i de flesta länder inrättats liknande anstalter — bland de mera bekanta Dettweilers anstalt i Falkenstein — till verklig välsignelse för menskligheten.

Ty de botade fallen ha ej blott bragt

glädje till månget hem, utan den sjuke har vid anstalten äfven lärt sig, huru han sedan i det hvardagliga lifvet bör sköta sig och blifvit en hygienisk reformator inom trängre eller vidare kretsar. Må vi betänka, att under de sista årtiondena lungsotens frekvens sjunkit betydligt genom ett blott i allmänhet mera hygieniskt lefnadsätt. Frånsedt alla mer eller mindre speciella anordningar vid dessa olika sanatorier, är dock ett gemensamt, nämligen principen för behandlingen: frisk luft så rikligt som möjligt, närande diet utan öfveranstängning af matsmältningsorganen, en stärkande vattenbehandling af huden, behöflig hvila för hjertat och lungorna, hvartill kommer det psykiska inflytande, som läkaren kan utöfva på de sjuke.

Konsten att sköta sig är svår och fordrar ömsesidigt samarbete mellan den sjuke och hans läkare. Sedan tuberkelbacillen och upphostningarnas förmåga att smitta



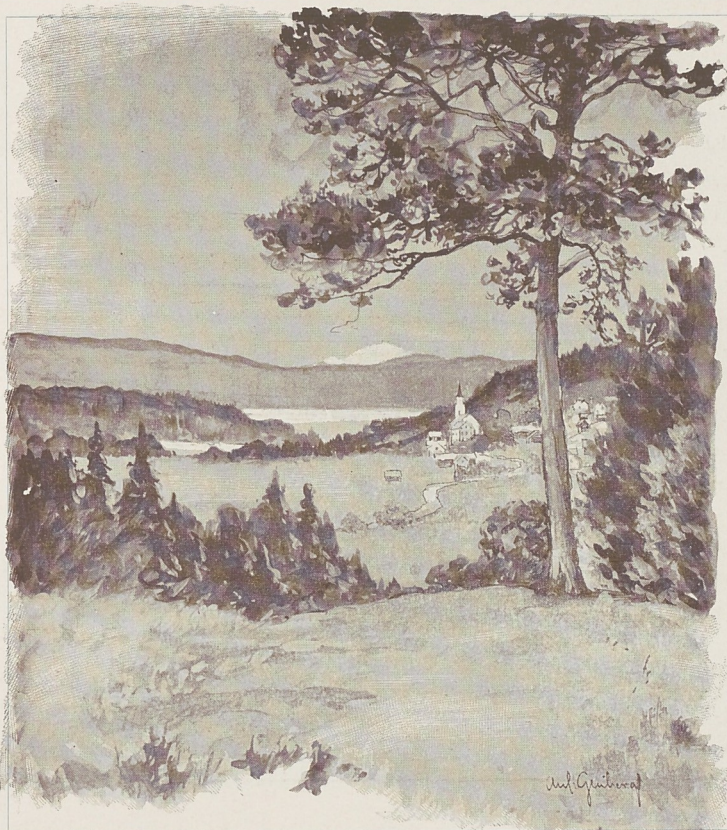
MÖRSILS SANATORIUM: SOCIETETSHUSET

blifvit konstaterade, har bland allmänheten den åsigten vunnit insteg, att lungotssanatorier skulle vara verkliga smitthärdar i följd af den stora anhopningen af sjuka. Ingen åsigt kan dock vara oriktigare. Ty just vid en sådan anstalt, der så väl hvarje sjukling som personalen har klart för sig upphostningarnes smittförande egenskap — vi veta, att smittan är bunden endast vid upphostningen — just der bör faran för smitta vara mindre än vid kurorter, der en mängd lungsigtiga ofta utan vetskap om sin sjukdom sprida upphostningarna omkring sig. En enda lungsigtig, som spottar hvar han behagar, är farligare för omgifningen än tusen, som begagna spottkopp.

En annan grundlös åsigt, som ännu delvis fortlevver, är den, att för en lycklig kur bör den varmare årstiden väljas. Man vistas instängd i sina varma rum och matas af, medan man med längtan och otålighet motser sommarens ankomst. Då

skall man kanske blott på en sex veckors tid söka bot i solgasset för att, ängslig för hvarje vindfläkt, vid kallare årstid åter styra kosan hem till sina varma, kvafva rum. Och dock är numera till fullo bevisadt, att just de lungsigtiga äga förmåga att vänja sig vid kyla samt att den kalla luften minskar hostretningen, ökar aptiten och aflägsnar den besvärliga nattsvetten.

Hvad statistiken från ofvannämnda anstalter beträffar, så utskrefvos t. ex. ett år från Görbersdorf efter minst en månads kur 300 patienter. Af dessa voro 70 botade och 43 nästan botade, summa 113. Enligt underrättelser om 40 af dessa 113 voro efter 14 år 25 ännu fullständigt friska. Vid Falkenstein behandlades, enligt en redogörelse omfattande 10 år, 1,022 fall. Af dessa lemnade 132 anstalten såsom fullständigt botade samt dessutom 110 såsom relativt botade. Om 96 af dessa senare kunde efter 3 à 9 år underrättelser sedan



vinnas, hvaraf framgick, att 72 voro fullt friska, att 12 visserligen haft recidiv, men betraktade sig vid svarets afgifvande som fullt friska, och att 11 hade dött af delvis andra sjukdomar. Då de fullständigt botade voro $132 = 13,2 \%$ och de relativt botade $110 = 11 \%$, blir sålunda totalsumman botade $24,2 \%$. Dessa tal bevisa ju anstaltens nytta, helst då man betänker, att de sjuka vanligen infinna sig först i mera framskridet stadium och kvardröja allt för kort tid. Statistiken vid Mörsils sanatorium ställer sig ungefär sålunda: 4% botade, 6% nästan botade, 18% betydligt förbättrade och 34% förbättrade.

Man bör ju med allt skäl

kunna antaga, att när den nedan omnämnda sanatoriebyggnaden kommer till stånd och i alla afseenden förstklassiga anordningar då kunna vidtagas, resultaten af kurerne i Mörsil kunna fullt täfla med dem från de utländska kurorterna, i synnerhet om, som önskligt är, de sjuka i motsats till det förhållandet som varit uppsändes under mindre svårbotade stadier af sjukdomen.

Tre månader anses vara den minsta kurtiden, af hvilken man kan beräkna några varaktigare resultat. Att inom vårt land de klimatiska betingelserna äro sådana, att vi kunna täfla med de visserli-

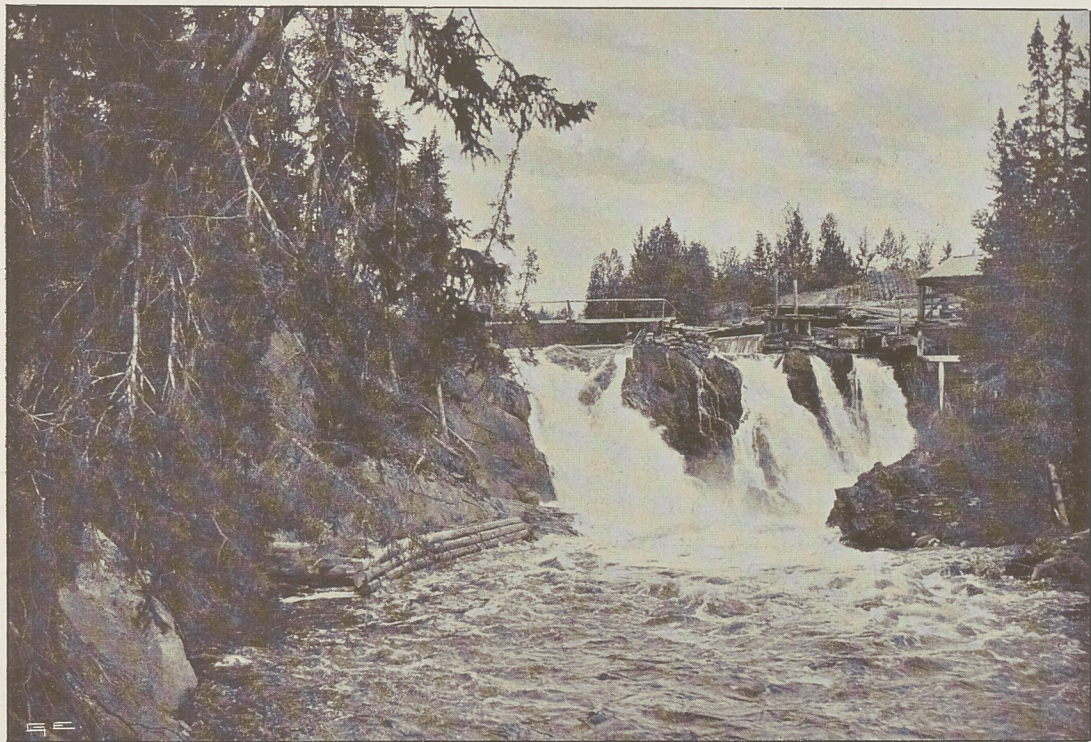
gen med mera lyx och komfort inredda, men dyrare utländska sanatorierna, derom kan ej råda något tvifvel. Och den stora tillströmningen af lungsigtiga till våra fjälltrakter hvarje år är ett talande bevis därför.

Frukta ej att bli upplyst om sjukdomens art! Tag om möjligt vid första varning tillflykt till en anstalt och dröj kvar där nödig tid!

Lägg in all energi under kurtiden och lemna de gamla ovanorna hemma!

Använd genast vid sjukdomens upptäckt spottkopp och begagna den utan något som helst undantag så väl inne som ute!





SEMLAFALET VID MÖRSIL



Mörsils Sanatorium

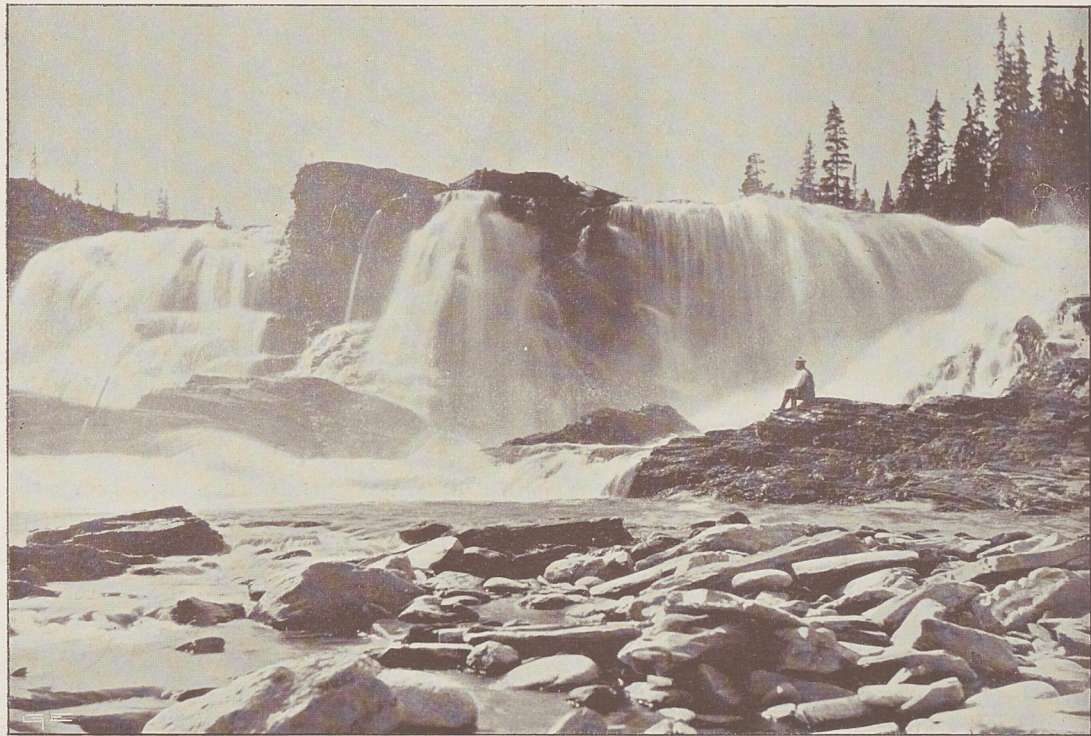
Mörsils Sanatorium är beläget i Jämtland vid norra stambanans järnvägsstation med samma namn på en höjd af 329 meter (= 1,106 fot) öfver hafvet.

Sanatoriet är omgifvet af vackra, höglända ängar och barrskogbeklädda höjder, af hvilka flere äro belägna ända till 800 fot öfver sanatoriet och som erbjuda kurgästerna, på samma gång de hämma fjällvindarnes bisterhet utan att förtaga deras helsosamma verkan, förträffliga promenadvägar, rikt försedda med hviloplatser. Nedanför sanatoriet framflyter Indalselven, som under sitt lopp bildar flera större och

mindre vattenfall och gifver godt tillfälle till förströelser af flera slag, såsom fiske af laxöring, båtfärder m. m.

“Mörsils kullar“ erbjuda praktfulla vyer af de kringliggande fjällen. Den mark, hvarpå sanatoriebyggnaderna äro belägna, utgöres af sandjordslager, hvarför alla promenadvägar lätt upptorka, äfven efter riklig nederbörd.

Ehuru höjden öfver hafvet föga öfverstiger 1,000 fot, kan dock på grund af den nordliga breddgraden klimatet vid kurorten räknas till de alpina med dess minskade barometertryck, men är genom platsens mot söder öppna, i öfrigt skyddade



STORBOFALET

läge ovanligt mildt och behagligt. Luften är ren och torr samt i allmänhet fri från kalla, besvärande dimmor. Under vintermånaderna råder naturligtvis stundom sträng kyla, som dock ej inverkar så kännbart, enär den vanligtvis åtföljes af vindstilla.

Få sanatorier torde lemna tillfälle till att göra så lönande utflykter som Mörsil. Bland dem nämna vi här endast de mest förekommande.

Cirka 1 $\frac{1}{2}$ kilometer från sanatoriet i riktning norrut ligger det 25 meter höga *utsigtstornet på Storberget*, hvarifrån man har den mest hänförande tafla öfver den kringliggande, med fjäll kantade nejden.

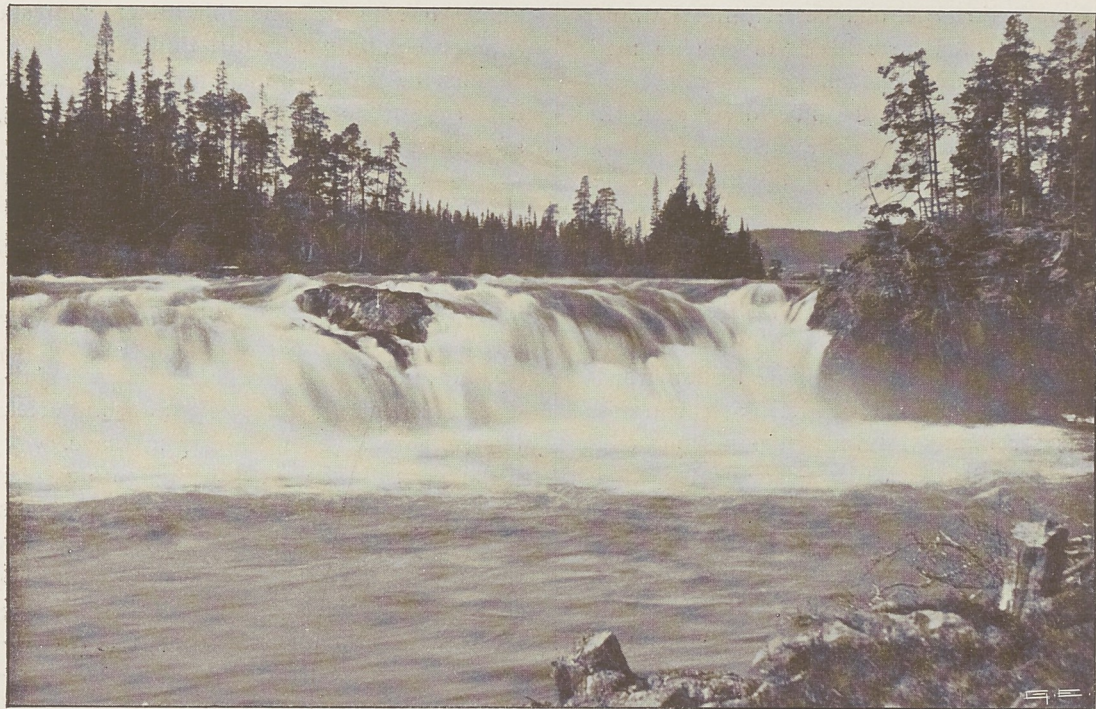
Från sanatoriet österut leder en cirka 4 kilometer lång väg till *Semlafallet*. Förr i tiden har derstädes varit kungligt myntslageri, hvarest stora, fyrkantiga koppardalrar slagits och hvars hytta och masugnar drefvos med vattenkraft från fallet.

Endast två kilometers väg därifrån efter allmän landsväg ligger ett „ödesböle,, *Andersbölet* kalladt, där främlingarne kunna få bese flera genuina jämtländska fäbodvallar.

Österut från sanatoriet på 4 kilometers afstånd ligger *Ocke by* på en vacker höjd, åt norra sidan omkransad af berg och höjder samt åt den södra sköljd af *Ockesjön*. Öfver denna sjö behöfves endast en liten roddtur för att nå det allom väl kända *Storbofallet*.

Österut från sanatoriet brusa de vackra *Äggforsarne*, dit 1 $\frac{1}{2}$ kilometers åkväg för. De omsluta ej mindre än sju holmar. I båt öfver sjön Skelldren uppnås lätt en af dem, benämnd „*Salighetens ö*“, som erbjuder utsigt öfver det största och vackraste fallet.

Söderut från sanatoriet för en mils rid- och gångväg till *Sellsjö by*, som ligger på en vacker höjd midt emot *Sellsjöfjället*



ÄGGFORSEN VID MÖRSIL

(äfvén Oviksfjället och Vesterfjället kalladt) med den härligaste utsigt öfver sjön med alla dess fjällhöjder i bakgrunden.

Turistvägen leder här öfver sjön till Strömvallen samt vidare förbi flera fäbodvallar åt *Bydalen* och *Drommfjället*.

Vesterut från sanatoriet ligger sjön *Lithen*, en utvidgning af Indalselfven. Vägen går vidare förbi den vackra *Lägerforsen* på ena sidan och det förtjusande *Vätaberget* (Vätäberget) på andra sidan.

På detta berg flammade fordom vårdkasar till varning i fiendetid och från dess spets ser man ett imponant panorama med Anaris-, Ottsjö-, Vällista- och Renfjällen samt den allbekanta Åreskutan.

Ej långt från sanatoriet vesterut ligger den vackra *Römmen* med sina märkvärdigheter och minnen från forntida dar.

Platsen benämnes i gamla handlingar "Mörsils skants på Byoms åker".

Härmed hafva vi nämnt endast en del

af de talrika utflyktsmöjligheter, som stå turister och luftgäster till buds.

En del af de i detta prospekt införda illustrationerna äro utförda efter teckning af den framstående målaren *Anton Genberg*.

* *

*

De sjukdomar, för hvilkas behandling kurorten företrädesvis lämpar sig, äro bröst-, hjärt- och nervsjukdomar jemte de olika formerna af blodbrist.

Näsans, svalgets och luftstrupens sjukdomar behandlas specielt af sanatoriets läkare, som äfvén meddelar massage.

Behandlingen af lungsigtige ansluter sig i hufvudsak till den vid de stora tyska kurorterna Görbersdorf och Falkenstein brukliga; största vikt fästes således vid frisk luft, hög diet, motion ute, lämpad efter individuella förhållanden, hvarvid tillses, att ansträngning af lungorna och hjärtat undvikas.



SELLSJÖN

Subcutana insprutningar af brukliga medikamentösa ämnen användas i därför lämpade fall.

Sanatoriets byggnadskomplex består af:

1:o) Ett större två våningars societets-hotell, innehållande boningsrum, restaurationslokal, en större salong med tidningar, piano, brädspel etc. till patienternas förströelse, och tillbyggt med rymliga verandor samt försedt med beqväma hvilstolar; de båda mot söder liggande verandorna äro glastäckta. Patienterna kunna således under alla väderleksförhållanden genomgå en fullständig s. k. "Liege-kur" i ständigt frisk luft.

2:o) Trenne större, endast boningsrum innehållande, något högre upp belägna byggnader, villorna Selma, Myckelgård och Borg äfven dessa försedda med glastäckta verandor.

3:o) En tvåvånings villa, "Lundagård",

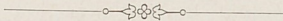
innehållande läkarens boställsvåning jemte gåstrum och glasklädda verandor.

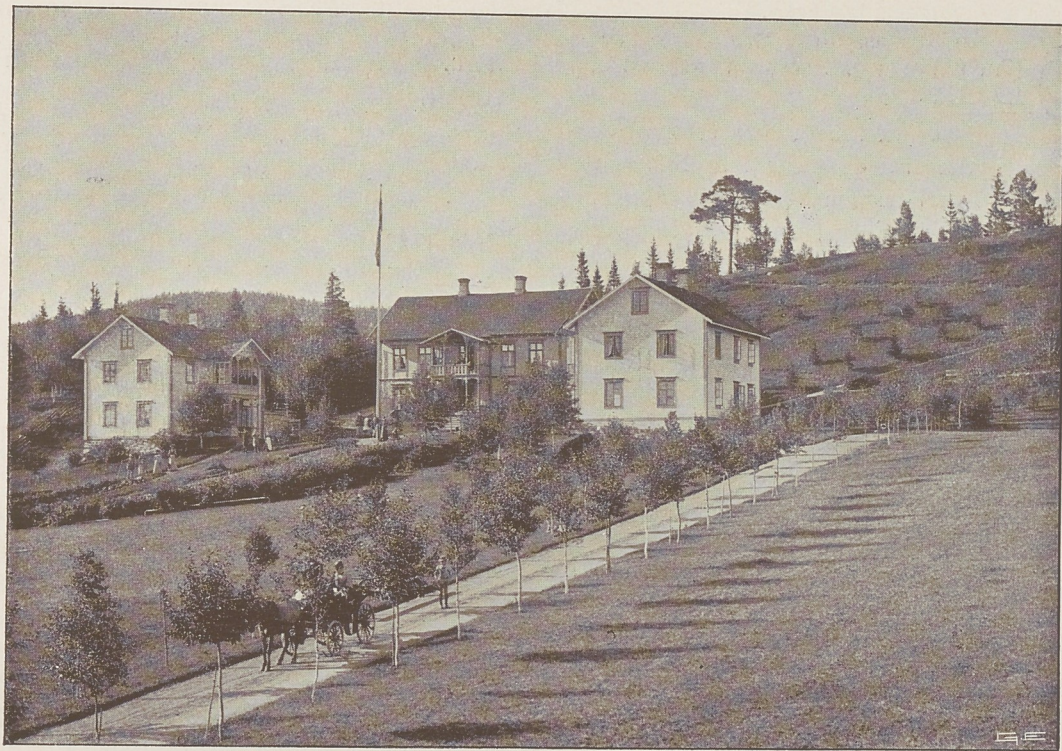
4:o) Ett tidsenligt badhus, hvarest så väl varma som kalla bad, varmluftsbad, halfbad, duscher och afrifningar lemnas.

Boningsrummen äro för vinterbehof väl ombonade, tapeterna tvättbara och golfven i de flesta oljemålade eller belagda med korkmattor.

Bäddarne äro goda och rengöras väl vid hvarje ombyte af patient; rummen desinficieras noga under läkarens kontroll.

Samtidigt med denna brochurs utsändande har till följd af den ökade frekvensen, som kräfver betydande utvidgningar, sanatoriets egare gått i författning om dess öfverlemnande till ett aktiebolag, hvilket kommer att uppföra en ny sanatoriebyggnad med 50 rum, balkonger och verandor, hvarjemte "Villa Odinslund" kommer att inköpas.





MÖRSIL: VILLORNA MYCKELGÅRD, SELMA OCH BORG

©BS.! Då patienterna äro strängt ålagda att såväl inne i rummen som vid sina promenader i det fria använda lämpliga spottkoppar, hvari upphostningarna uppsamlas och oskadliggöras, uppfyller kurorten, tvärt emot de försök, som från många håll göras att framställa den såsom en smitt-

hård, alla den moderna hygienens sanitära kraf.

Elektrisk ringledning finnes införd i samtliga sanatoriets rum.

Å platsen finnas jernvägs-, post- och telegrafstationer samt apotek.

Särskild sjuksköterska finnes vid sanatoriet anställd.

Priser:

Under vintersäsongen 1 Okt.—1 Juni utgör priset för fullständig inackordering med deri inberäknadt läkarearvode från 33 till 41,75 kr. pr vecka efter de olika rummens beskaffenhet.

Under sommarsäsongen 1 Juni—1 Okt. är priset för mat i I klassens matsal 2,75, i II klassens 1,75 pr dag, kaffe inberäknadt efter middagen.

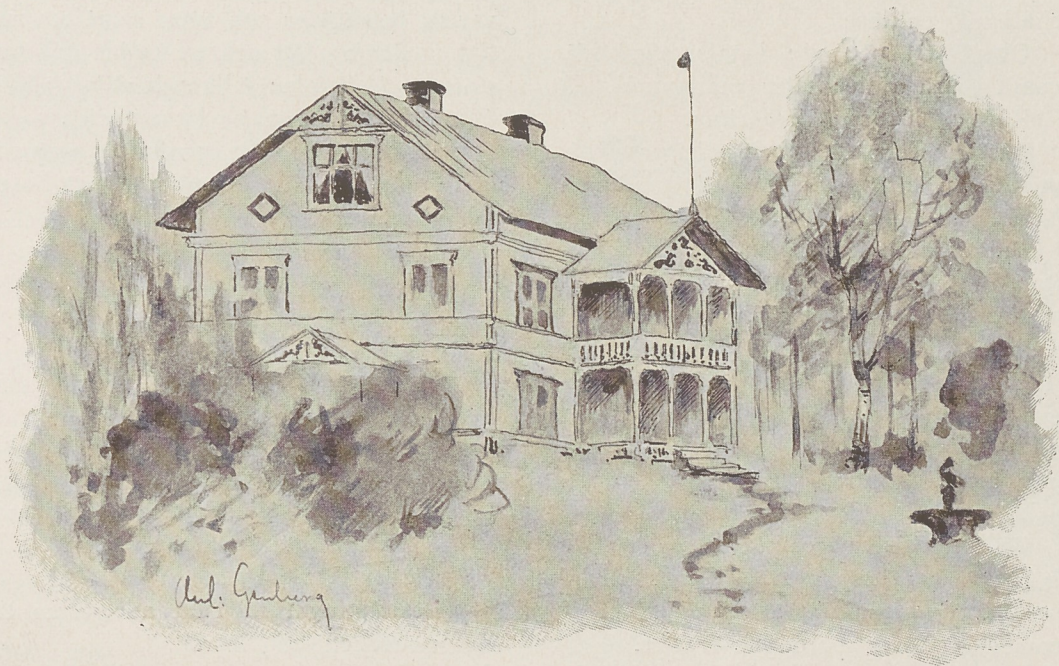
Matordning. I klass:

Kosten består af 3 måltider, frukost, middag och kväll.

Till frukost serveras: Smörgåsbord med i allmänhet ägg dertill, 1 à 2 varma kötträtter, gröt och mjölk samt kaffe eller té.

Till middag: Smörgåsbord, 2 soppor, fisk o. kött eller 2 kötträtter samt efterrätt.

Till supé: Smörgåsbord, 1 varm kött-rätt, gröt och mjölk samt té.



MÖRSIL: LUNDAGÅRD, VILLA HORNEY

II klassens mathållning efter prisets förhållande enklare.

Obs.! Öl och vin betalas särskildt, äfvenså extra rätter eller mellanmål, då de ej äro af läkaren föreskrifna.

Bästa sorters viner och spirituosa tillhandahållas af sanatoriet till moderata priser.

Under sommarsäsongen belöper sig afgiften för rum från 1,25—2,50 pr dag. Sänglinne kan medföras eller erhållas å sanatoriet till ett pris af 75 öre pr vecka.

Under sommarsäsongen betalas societetsafgift för tillträde till societetsvåning med 1 krona i veckan, och läkareafgiften utgår med 2,50 kr. i veckan; för speciell behandling efter öfverenskommelse.

Egna sängfiltar böra kurgästerna sjelfva medhafva och derjemte helst egna yllelakan och kuddvar för att kunna, om så föreskrifves, sofva för öppna fönster.

Vinterkurgäster uppmanas att medtaga varma pelskläder och filter samt om möjligt medhafva fäll och en kudde till hvilstolen. Hvilstolar tillhandahållas afgiftsfritt åt gäster, som bo i sanatoriet.

Endast i den mån sanatoriets egna rum äro upptagna, tillåtas patienter att bo ute i bygden.

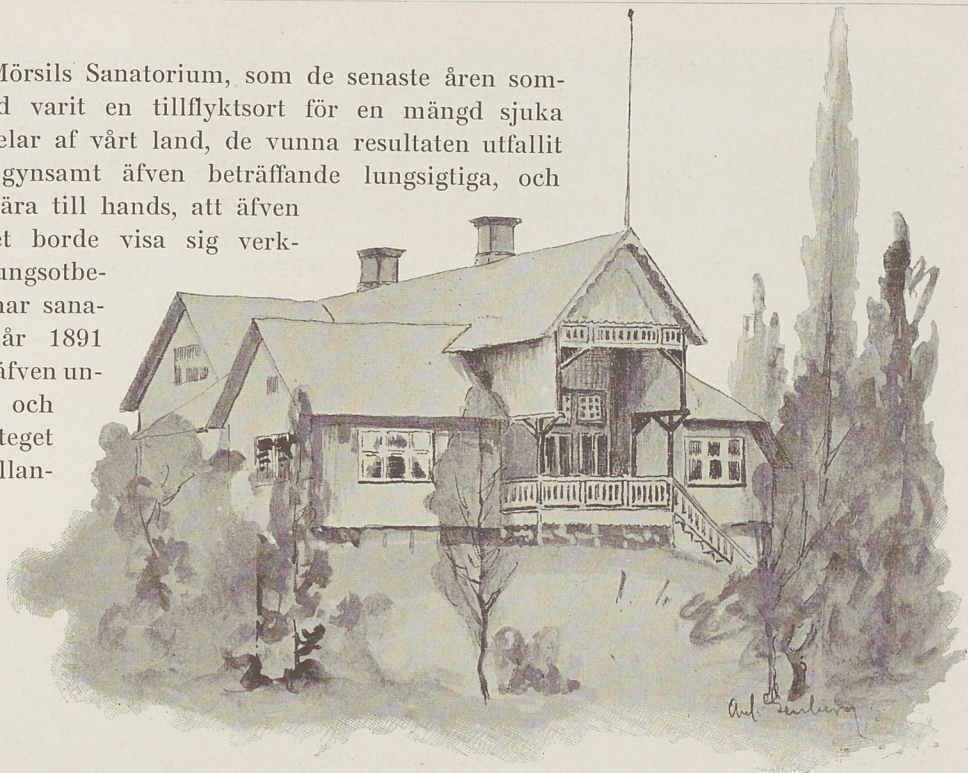
Badpriserna äro:

Karbad	0,85 kr.
Varmluftbad och Halfbad	0,85 ”
Varmluftbad och Dusch	0,60 ”
Halfbad	0,60 ”
Tempererad Dusch	0,35 ”
Kall Dusch	0,25 ”
Afrifning	0,25 ”
Talbarr-Olja eller salt till bad	0,25 ”

Medföres ej eget badlinne, tillhandahålles sådant mot en afgift af 0,75 kr. pr vecka eller 0,15 pr gång.

Beställningar af rum adresseras till: Kamrerarekontoret, Mörsil.

Då vid Mörsils Sanatorium, som de senaste åren sommartid varit en tillflyktsort för en mängd sjuka från olika delar af vårt land, de vunna resultaten utfallit synnerligen gynsamt äfven beträffande lungsigtiga, och tanken låg nära till hands, att äfven vinterklimatet borde visa sig verkamt vid lungsothandlingen, har sanatoriet från år 1891 hållits öppet äfven under vintern och derigenom steget tagits till fyllandet af det i vårt land trängande behofvet efter en för lungsigtiga hela året om öppen an-



MÖRSIL: ODINSLUND (VILLA HELEDAY)

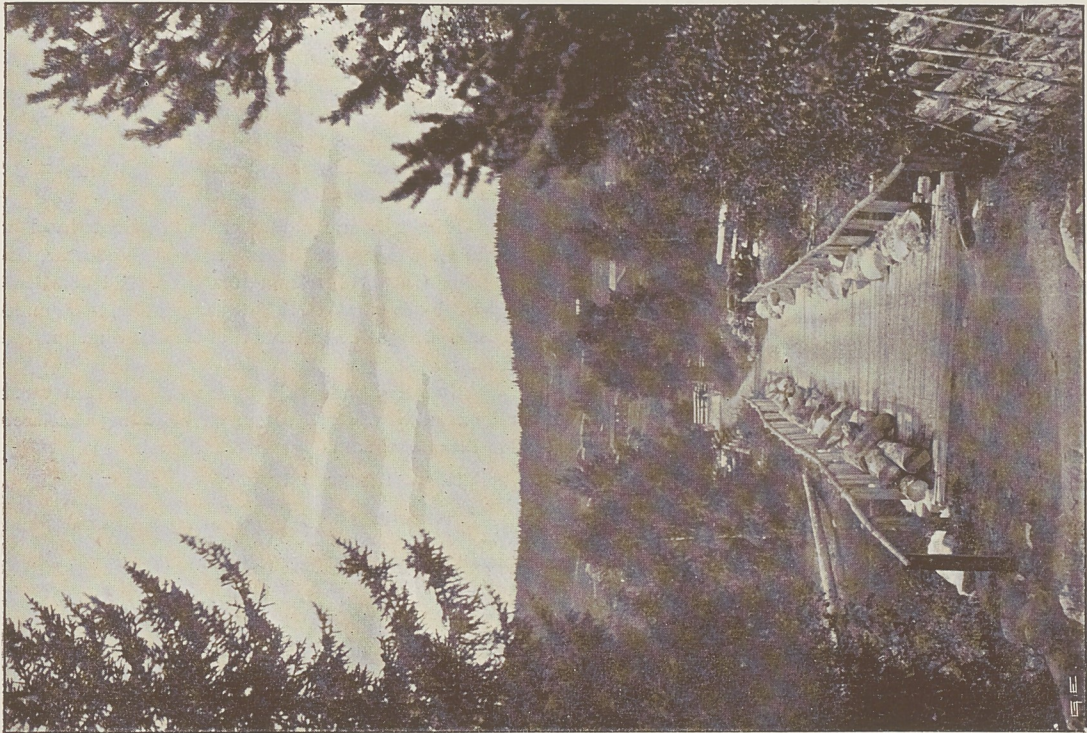
stalt. Betydelsen deraf ligger i öppen dager. Våra sjuka bespara sig de alltför dyrbara utländska resorna och vinna möjlighet att kunna uppfostras för klimatet i eget land, inom hvars gränser de flesta äro af sociala skäl tvungna att efter återvunnen helsa utöfva sin verksamhet. Denna princip har jag sökt beträffande mina kurgäster genomföra. I lämplig beklädnad hafva de lärt sig trotsa väderleksförhållanden, som vanligtvis i hemmen stängt dem inne i illa ventilerade, ohygieniska lokaler. De flesta af dagens tim-

mar hafva tillbragts äfven vid så låg temperatur som — 15 gr. Celsius ute i friska luften å verandorna, och såvidt möjligt hafva fönstren i sofrummen nattetid varit öppnade. Antalet kurgäster under dessa vintrar har, tack vare att idén om ett vinterfjällsanatorium med intresse omfattats af landets förnämsta läkare, uppgått till cirka 400, som längre eller kortare tid vistats vid sanatoriet.

T. HORNEY.

Intendent vid Mörsils Sanatorium.





MÖRSIL: VÄGFARTI

Intyg:

Undertecknade, hvilka såväl år 1895 som föregående år sommartiden vistats vid Mörsils Sanatorium i Jämtland, få härmed intyga:

att Mörsil med sitt på en gång vackra och skyddade läge är en särdeles angenäm uppehållsort för dem, hvilka önska att njuta af mild högländsluft;

att genom de vid Mörsil särskildt anlagda promenadvägar, som slingra sig utefter och på skogklädda höjder, tillfälle är beredt för luftgästerna att oberoende af vindarnes vexlingar företaga behagliga vandringar;

Nils Claëson,
Justitieråd.*

C. W. Bedenström,
Häradshöfding.

N. A. Varenius,
f. d. Generalkrigskommissarie.

W. Ph. Levertin,
f. d. Handlande.

Emil Königsfeldt,
Häradshöfding.

J. A. Aurén,
Läroverkskollega.

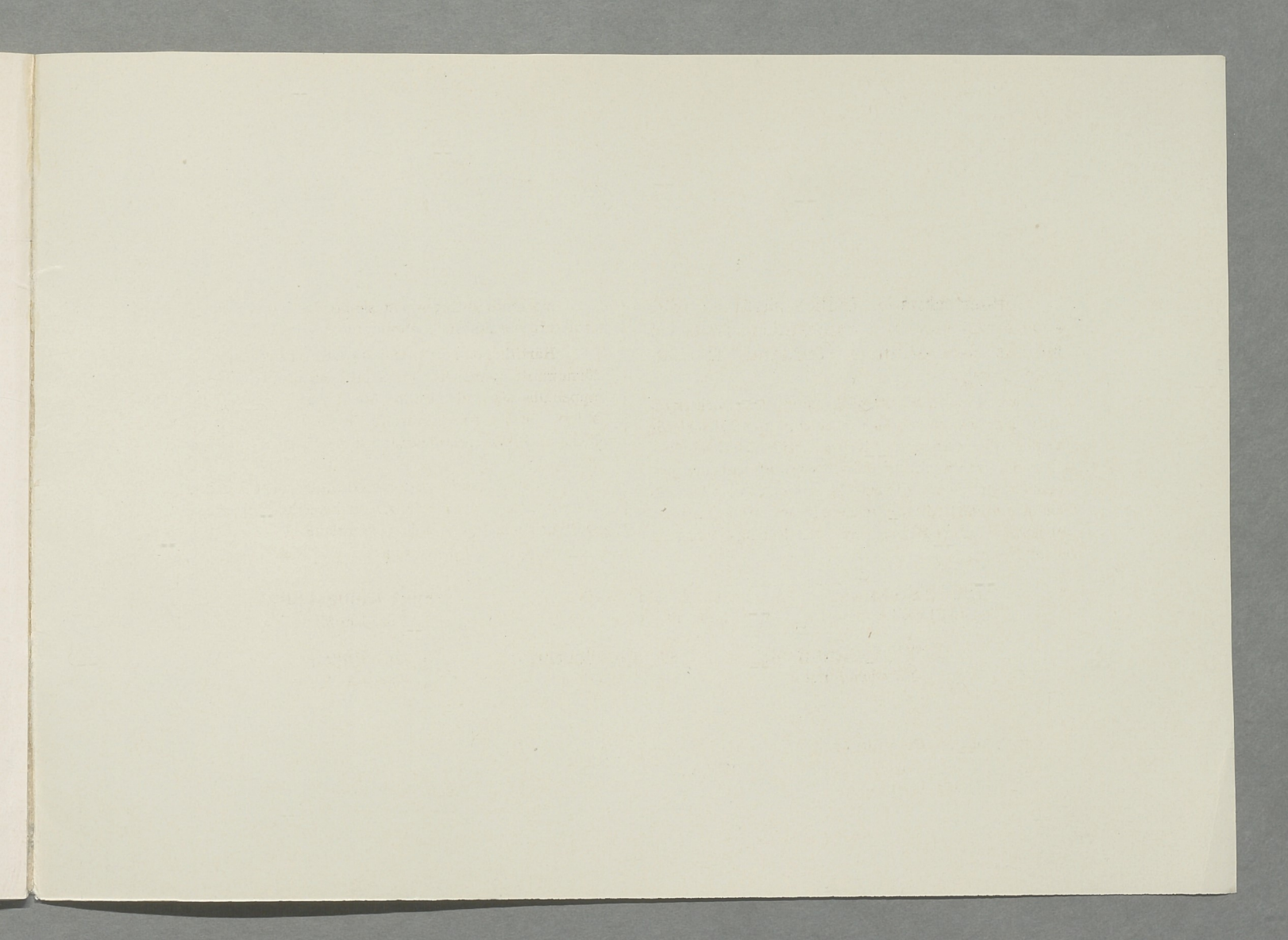
att mathållningen vid sanatoriet är mycket god samt att bostäderna i allmänhet äro goda.

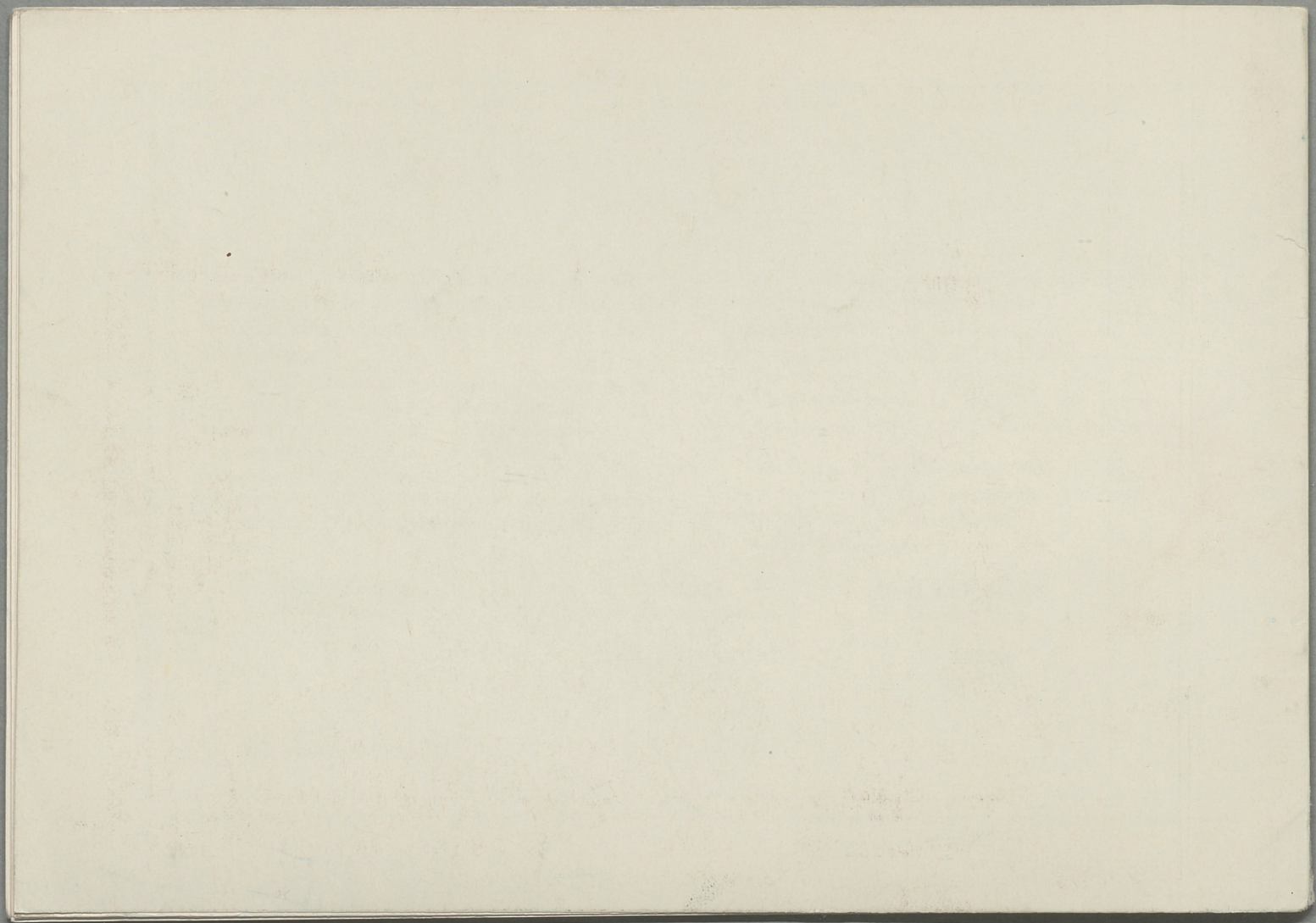
Härtill kommer att, oaktadt, enligt hvad vi förnummit, personer, lidande af bröstsjukdomar, lära uppehålla sig vid nästan alla kurorter i Jämtland, Mörsil torde vara en af de få platser, der under läkares tillsyn desinfektion af bostäder m. m. eger rum.

Undertecknade vilja fördenskull härmed varmt rekommendera Mörsil såsom en behagling vistelseort för dem, som ämna besöka Jämtland.

Mörsil i Augusti 1895.

* Nu ecklesiastikminister.





www.books2ebooks.eu