

DJURBERG, DANIEL

Förklaring till kartan över Polynesien : [Daniel Djurberg]

[1780]

EOD - Miljoner böcker bara en knapptryckning bort. I mer än 12 europeiska länder!



Tack för att du väljer EOD!

Europeiska bibliotek har miljontals böcker från 1400- till 1900-talet i sina samlingar. Alla dessa böcker går nu att få som e-böcker – de är bara ett musklick bort. Sök i katalogen från något av biblioteken i eBooks on Demand- nätverket (EOD) och beställ boken som e-bok – tillgängligt från hela världen, 24 timmar per dag och 7 dagar i veckan. Boken digitaliseras och blir tillgänglig för dig som e-bok.

EOD bokens fördelar!

- Få samma utseende och känsla som med originalet!
 - Använd ditt standardprogram för att läsa boken på skärmen, zooma och navigera genom boken.
 - *Sök:** Använd fulltextsökning för enskilda fraser.
 - *Klipp & klistra:** Kopiera bilder och delar av texten till andra applikationer (t.ex. ordbehandlingsprogram).
- *Ej tillgängligt i varje e-bok.

Villkor för användning

Genom att använda EOD-tjänsten accepterar du de villkor som ställs av biblioteket som äger den aktuella boken.

- Villkor för användning: <https://books2ebooks.eu/csp/sv/nls/sv/agb.html>

Fler e-böcker

Redan nu erbjuder 40 bibliotek från 12 europeiska länder denna service. Sök böcker tillgängliga för den här tjänsten: <https://search.books2ebooks.eu>
Mer information finns tillgängliga via <https://books2ebooks.eu> boken.

DAF
4

W. S. *



KUNGL.
BIBLIOTEKET
STOCKHOLM
KARTAVD.

SAF 4

Dr. Paul.
Kart.
Nill.

Innehåller

- 1) Djarberg, D. D. y. Karta öfver Polynesian 1780
- 2) Pl. de Relation des voyages entrepris ... pour faire des découvertes dans l'hémisphère méridional ... exécutés par ... Byron ... Carteret ... Wallis ... Cook ... red. par J. Hawkesworth, 1-4. 1774

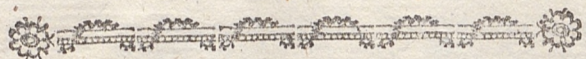
Res.
allm.
Saml.

Av 13
122

FÖRKLARING TIL KARTAN
ÖVER
POLYNESIEN.



STOCKHOLM,
Tryckt hos Holmberg & Wennberg.



Då jag nu lämnat i det allmännas händer en Karta öfver den femte Delen af Jordklotet, tror jag mig böra göra det samma underrättad om de grunder hvar på hon är sammanfatt. Först vil jag göra redo för des In- delning och Namn. At jag emot gammal antagen vana statuerat 5 Verldsdelar, deribland denne är den sista, dertil äro följande skäl. 1:o Är areala vidden deraf så stor, at den öfvergår Europas til et antal af 20000 Sv. Qvadrat Mil, som dock ofstridigt anses för en verldsdel, hvi skulle då denna med större vidd ej njuta samma rättighet? 2:o Om jag skulle förde des förkildta delar til de näst gränfande Verldsdelar, Asien och America, så hade skapnaden af dem blivit för oformelig, i synnerhet som de desutom äro stora nog; och hvar skulle jag då väl tagit rätta gränsen mellan Asien och America? hade jag fördt alla öar ända til de Mendocinska under Asien, hvilket jag, i anseende til den series de ligga uti, borde göra, så hade denna verldsdel blivit för ohäkelig. Hade jag åter slagit tvisten i tu, hvar skulle då väl gränsen blivit utan oredighet? och hade jag icke då mellan Mendocinska öarna, såsom de yttersta af Polynesiska öarnas series, och America sådt et vidsträkt haf af 500 Mils längd. 3:o Strider ej denna Indelning emot de gamlas antagna principer, at något betydligt fast land bör utgöra en verldsdel, så vida Ulimaroa ensam innehåller öfver 72000 Qvadrat, eller ej långt från Europas vidd. När härtill komma de andra öarne, är vidden vid påfs 100,000 Qv. Mil.

At jag fördt Moluckiske, Carolinske, Ladroneiske, Javaniske öarne, Celebes, Borneo och Filippinske öarne även härunder, är utur det skälet, at det eljest blivit svårt, otydligt, och tämeligen oredigt, at draga en gräns mellan det, som af gammalt räknats til Asien, och det som i gamla Geografier ganska orätt kallats obekanta Länder emot Söder. Då jag

Jag nu, såsom man ser på Kartan, får en tydlig och redig gräns; Asien är ändock stor nog; och utom dess är detta en Geografisk Indelning, som alltid är vilkorlig, då deremot en Politisk aldrig får rubbas, om han än vore aldrig så confus, hvarpå Tykland uppvisar et skönt exempel.

Nu til namnet. Det är sammanfatt af Grekiska orden Polys och Náfos, samt betyder en samling af många öar; det är den ock, ty ingen verdensdel består af så många. Man kunde fråga, hvarför man ej kallat den efter någon Regent eller berömd Sjöfarande? dertil svaras, at så vida 5 Nationer, Portugiser, Spaniorer, Franfofer, Angländare och Nederländare tid efter annan upptäckt Länderne i denna Verldsdel, så kan ingen af dem tillägna sig rättigheten at nämna den efter någon deras Regent. Ej heller har någon namnkunnig Sjö-hjelte ensam upptäckt alla dessa Länder; således förfaller det.

Nu til grunderna hvarpå Kartan är sammanfatt. Kusten utaf Asien från Formosa til Sumatra är tagen från d'Anvilles Cartes de l'Asie. Filippiniske Öarne äro lagde efter Murillos Karta deröver, översedd af Bellin, Borneo efter d'Anville, Java efter d'Anville och Bougainvilles relation, Celebes efter d'Anville, Öarne Öster om Java ända til Arow, efter Valentyns Kartor uti sin Beskrifning över För-enta Nederlands Ostindiska Besittningar. Moluckerne efter Kartan uti Hist. Gen. des Voyages och Gilolo i synnerhet efter Vaugondys Karta uti Hist. des Navigations aux Terres Australes. At rätt placera Waigehu Gammen &c. til Waigamma, har mött mycken svårighet, ty å ena sidan sätter Tirion, hvilken är en autoriserad Geograf, och såsom Holländare tyckes böra äga vitsord, Norra kusten af Waigehu 1 grad Norr om Linien, då Bougainville efter Astronomisk observation funnit den ligga rätt Söder om Linien, hvarmed ock Le Maire instämmer. At conciliera bägge deste betydande Auctoriteter, har jag lagt Norra kusten af Waigehu efter Bougainville, men dragit lå ihop öarne, at Waigamma ändock ligger un-

der den Latitud Tirion utfätter henne. Papous ön är lagd efter Vaugondys Karta, men som Vaugondy gjort henne til et med Nova Guinea och jag skildt henne derifrån, vil jag anföra skälet dertil. Både gamle Portugisiska Relationer och Kartor utfatta här et fund, och Bougainville, då han seglade här förbi, fant en sådan hafström, at han otvivelaktigt trodde här vara et fund; det står också så afteknadt på Dalrymples Karta. Nya Guinea är configurerad efter Vaugondys Charta, men Longituden är rättad efter Cooks observation. Jag har skildt denna ön från Louisiada, hvilken på Dalrymples Karta är dermed sammanbunden, ur det skälet, at Portugisiska Relationer låta Östra kusten af Nya Guinea gå rätt ned och sluta sig vid en udde under 9 gr. latitud, hvilket icke kan hända, om Louisiada dermed sammanfogas. Louisiadas Södra kust är upptäckt af Bougainvilles och lagd enl. dess relation och Karta, även som ön Choiseul; men Norra kusten af den förra har en Holländare först beseglat, den är ock lagd efter Dalrymples Karta, så väl som de små öarne dervid. Herr Dalrymple har sammanbundit den med Cap l'Averdi, och dymedelt lagt denna udd 1 grad för långt i Söder emot det Bougainville utfätter honom; jag har därför givit Cap l'Averdi sin rätta läge, och således skildt honom från Norra kusten af Louisiada, jämte det Land Bougainville funnit Söder om berörde udde, oaktadt jag tror at detta Land sammanhänger med Louisiada. New Britain är figurerad efter Dampiers Relation och New Ireland efter Carterets, men positionen deraf efter Bougainvilles Astronomiska observation uti Port Praslin. Öarne New Hanover, Admiralty, &c. ända til Freewills Islands äro ock efter Carterets berättelse. Öarne Norr om New Ireland har jag lagt efter Dampiers och Bougainvilles berättelser, comparerade.

Caroliniske öarne har jag utlat efter Pater Cantovas Karta, såsom den der varit på stället och var Mathematicus. Ladronke öarne efter Morales berättelse; jag har trodt mig böra föredraga desse framför den Kartans auctoritet som finnes uti Ansons resa,

refa, emedan den förre noga utfätter latituden, storleken, och distancen af hvarje ö, alla rättade efter den latitude Biron uppgiver för Tinian. De öfrige små öarne Öster om Ladroneerne få väl som Picadores och flere Norr om linien äro efter Greens Karta. Wallis tror at de 2 öar han upptäckt voro Picadores, och så har jag även utfatt dem.

Ulimaroas Norra kust ifrån Endeavour Strait ända til Withs land, är lagd efter Vaugondys Karta comparerad med Dampiers Relation, undantagen den Nordliga kusten af Arnheims land, hvarpå jag hos Valentyn funnit atekning, som således derefter blivit rättad. Ifrån Withs land ända ned til Leeuwins land har jag lagt kusten efter en Manuscript-Karta, författad af Capitaine Ekeberg, hvilken mig blivit meddelat af Hr. Secreteraren och Ridd. Vargentin. Bemålte Karta lägger kusten vid påfs 2 gr. längre i Öster än Vaugondys Karta och flera Holländska Relationer innebära; men som Capitaine Ekeberg färdt sin underrättelse i Ostindien af Holländske Capitainer, som nyligen varit på stället, och dertil lagt sina egna observationer, har jag trodt mig böra föredraga dess auktoritet. Kusten derifrån Öster ut til öarna S. Pieter äro efter Holländske Relationer. Östra kusten af Ulimaroa från Endeavour Strait ned til Point Hicks är helt och hållet tagen utur Cooks Refa och således ganska tillförlitelig, även som Diemens Land är utfakadt efter Furneaux berättelse.

En ansenlig ö uti Carpentariska viken, som aldrig i någon Geografie eller Karta varit bekant med namn, har jag kallat Blüsching. En annan dylik liggande under Nova Guinea utan namn har jag kallat d'Anville. Jag har trodt at 2 de största Geografer, som ännu funnits, böra hava sit namn bevaradt.

Survilles ö är lagd efter Forsters Karta, hvarpå Survilles kofa står utfatt. Charlottinske öarne äro lagde efter Carterets Relation, af desse är Santa Cruz den största, som blef upptäckt af Mendanna

uti dess fednare Resa, och således determinerar dess
rätta utfakning positionen för Mendannas öfrige
uptäckter, hvarom mera längre fram.

Nova Hebrides äro efter Cooks Relation hit-
fatte. En ö af desse vid namn Espiritu Santo har
Qviros uptäckt, efter hvars kända position dels öf-
rige uptäckter reglerats.

Nya Zeeland har den namnkunnige Cook kring-
seglat flera gånger, således är hon utfakad efter
dess berättelse; även som Friendly Islands. Wil-
helminka öarne äro configurerade efter Tasmans Re-
lation och Karta; men Longituden är rättad efter
ön Tongatabus, hvilken även Tasman först uptäckt,
men Cook bättre determinerat. Öarne Tucopio och
Taumago äro lagde efter Qviros berättelse, rättade
efter den position man vet Espiritu Santo hava,
som på samma gång blef uptäckt.

Öarne Cocosberg och Verraders äro uptäckte
af Le Maire, men Wallis har å nyo påfunnit dem
och nogare utfatt deras läge, således influerar de-
ras position i longituden på alla de andre öars,
dem Le Maire uptäckt, hvilka således derefter bli-
vit rättade, ända ifrån Honden Eyland til Hoornse
Eylands. Skärgården af de öar Roggewin uptäckt
ifrån Carlshoff til Recreation är på Kartan utlätt
efter dess Relation, men longituden är rättad efter
Påskön, hvilken Roggewin uptäckt, men Cook no-
ga determinerat til sin longitud. Herr Pingré, uti
sin Memoire, vil väl bevisa dessa öar ligga 13 gra-
der längre Väster, tagande sit skäl dertil, at tom Påskön
efter dess undersökning förmodades ligga under den
256 Meridian, så måtte dess position influera på desse
öar i anseende til Roggewins segling. Men som nu är
bekant, at Påskön ligger under 269 gr. longitud, så må-
ste också dess öar dragas så mycket längre åt Öster.
Archipel de Venus, hvaribland den namnkunniga
ön Otahite är den största, och hvaraf Society Is-
lands utgöra en del, är så noga determinerad hä-
de til latitud och longitud, som någon den bekan-
tafte

tafte ort i Europa. Archipel Dangereux är utfat
efter Cooks, Bougainvilles, Wallis och Carterets be-
rättelser. De öar som Quiros nedanföre upptäckt, äro
lagde efter des relation, rektifierad efter ön Espi-
ritu Santos läge. Härtill kommer, at som beskri-
ningen på den ön, hvilken han i sin Relation kal-
lar Sagittaria, kommer aldeles överens men Otabei-
res läge, så kunna de ej vara annat än en och
samma ö, hvarefter jag ock således rättat de öfri-
gas position.

Mendociniske öarne äro upptäckte af Mendanna
på sin andra resa; Cook har sedermera sökt dem
och funnit dem i anseende til latituden varit tä-
meligen noga determinerade, men deras longitud 5
gr. förmycket i Väster.

Om Salomoniske öarne har varit mycken tvist
bland Geograferne och Sjöfarande. Somlige hava
rent af nekat dem vara til, efter de ej funnit dem,
och ansedt hela Relationen derom såsom en digt-
Andre, hvaribland Herr Dalrymple, åter mera mo-
derate hava väl medgivit deras existense, men förde
deras läge ända til New Britain och New Ireland,
och påstått at desse med de kringliggande utgöra
Salomoniske öarne.

De förre hava intet skäl, ty Figueras berättelse om deras uppfinnning är så omständelig til alla delar, at intet tvivelsmål om deras existense kan äga rum, i synnerhet som Herrera, Torquemada och andre gamle Spanske Geografer icke tviflat derpå. De sednare tyckas hava mera skäl å sin sida, men när man rätt övervägar dem, befinnas de ock falske. Figueroa berättar tydeligen at Baxos de Chandalaria, hvarifrån ön Isabella, som ligger i Söderderifrån, kan synas, ligga under 6 och en fjerdedels gr. latitud. Han få väl som Quiros säga ock uttryckeligen, at de ligga 1500 mil från Lima. Icke des mindre vil Herr Dalrymple göra ön New Ireland, som ligger mellan 2 och 5 gr. latitud, til den samma med ön Isabella, liggande mellan 7 och 9 graders

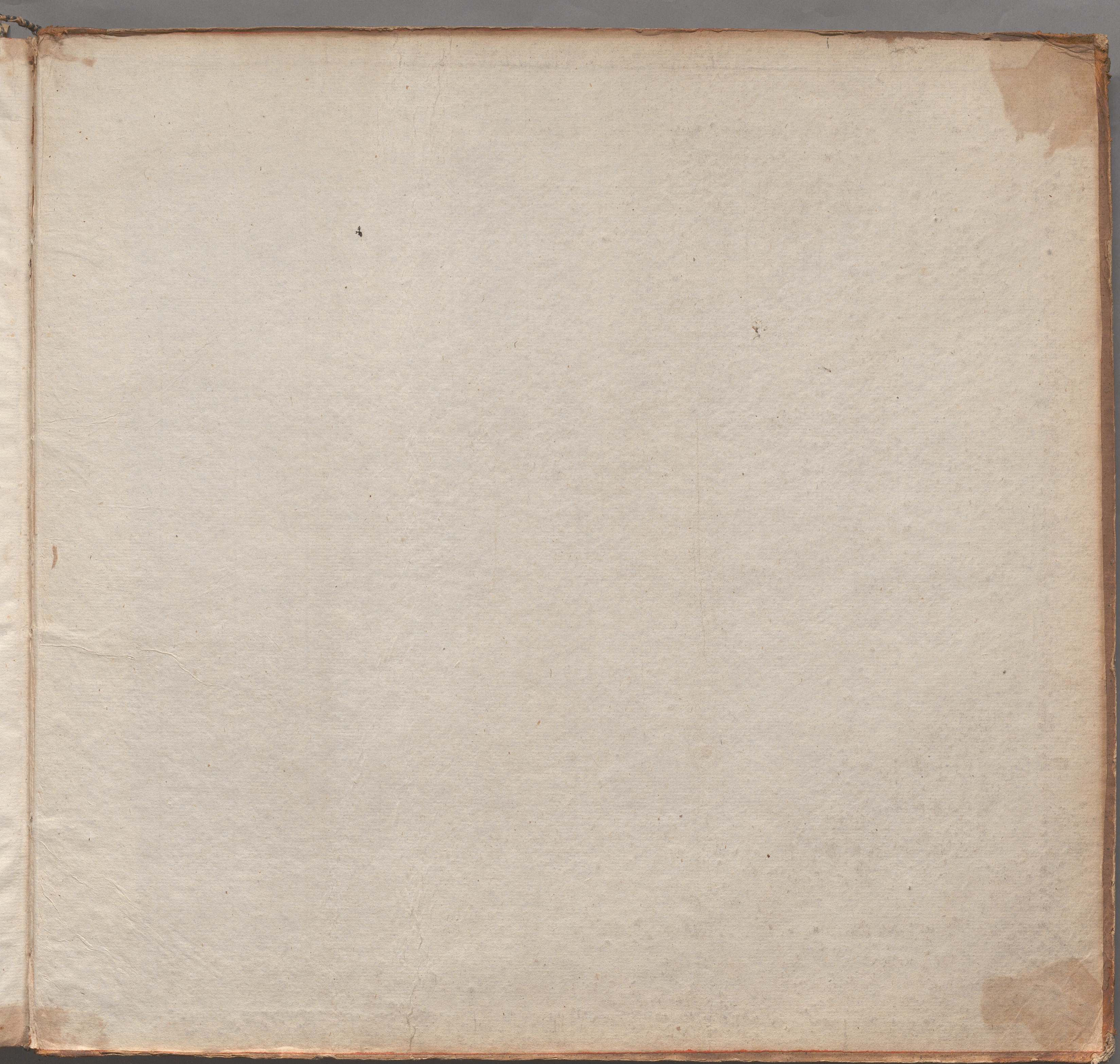
graders latitud; samt jämföra de öfrige öarne omkring New Ireland med de öfrige Salomoniske, hvarigenom beskrifningen på dem blir aldeles icke öfvensämmande med den position han givet dem, at ej tala om skillnaden i longituden som är omkring 40 gr. Är det väl möjligt, at en förfaren Sjöman och commenderande Ammiral kan misräkna sig på 5 gr. i latitud och 40 gr. i longitud? Den samme som upptäckte flera Mendocinske öarne, hvilka Cook fant riktigt utstakade til sin latitud, endast 5 å 6 gr. för mycket i Väster. Den samme som upptäckte ön Santa Cruz, som Carteret å nyo funnit under samma latitud, och nära den utlatte longituden. At Biron ej fant på dem, härrör deraf at han sökte dem för långt i Väster, och Cook seglade i Sydväst från Mendocinske öarne, kunde således ej träffa de Salomoniske. Ingen annan har sökt efter dem. Således och på dessa skäl få de rum på Kartan där de äro utlatte til dels någon Sjöfarande, som ständigt håller de 7 och 8 parallelen mellan Mendocinske öarne och New Ireland, finner motsatfen. Jag har dragit dem några grader i Öster om den position Figueroa ger dem, utur det skälet, at Cook funnit Mendannas andra upptäckt, Mendocinske öarne, ligga 5 å 6 gr. Öster om den position han ger dem, samt at Mendannas Sjö i sin andra resa trodde sig vara nära til de Salomoniske öarne då han upfant de Mendocinske.

Påskön är lagd efter Cooks berättelse och ön S. Daniel efter en Spansk relation, hvilken Prof. Bergman anförer i sin Verldsbefrifning. Vidlöftheten förbjuder at gå in i närmare detail om positionen af hvarje ö och ort särskilt.

Då underrättelse hitkommer om de upptäckter de 2 Engelska Skeppen under Cooks, Clarks och Kings anförande sednast gjordt i Söderhavet, skal denna Karta derefter bliva förbättrad. Stockholm d. 20 Sept. 1780.

DANIEL DJURBERG.







www.books2ebooks.eu