

FLORMAN, ARVID HENRIK

**Thesaurus anatomicus complectens
præparata anatomica et pathologica
ex homine et brutis, quæ, pro publicis
prælectionibus in theatro anatomico
servata, conquisivit A.H. Florman ... Lundæ
MDCCCXVII. Li**

Lund
1817

EOD – Miljoner böcker bara en knapptryckning bort. I mer än 10 europeiska länder!



Tack för att du väljer EOD!

Europeiska bibliotek har miljontals böcker från 1400-till 1900-talet i sina samlingar. Alla dessa böcker går nu att få som e-böcker – de är bara ett musklick bort. Sök i katalogen från något av biblioteken i eBooks on Demand- nätverket (EOD) och beställ boken som e-bok – tillgängligt från hela världen, 24 timmar per dag och 7 dagar i veckan. Boken digitaliseras och blir tillgänglig för dig som e-bok.

EOD bokens fördelar!

- Få samma utseende och känsla som med originalet!
- Använd ditt standardprogram för att läsa boken på skärmen, zooma och navigera genom boken.
- Skriv ut enstaka sidor eller hela boken.
- *Sök:* Använd fulltextsökning för enskilda fraser.
- *Klipp & klistra:* Kopiera bilder och delar av texten till andra applikationer (t.ex. ordbehandlingsprogram).

Villkor för användning

Genom att använda EOD-tjänsten accepterar du de villkor som ställs av biblioteket som äger den aktuella boken.

- Villkoren på svenska: <http://books2ebooks.eu/odm/html/nls/sv/agb.html>

Fler e-böcker

Redan nu erbjuder 30 bibliotek från 12 europeiska länder denna service. Mer information finns tillgängliga via <http://books2ebooks.eu> eller boken.

- <http://search.books2ebooks.eu/>

FLORMAN, ARVID HENRIK

**Thesaurus anatomicus complectens
præparata anatomica et pathologica
ex homine et brutis, quæ, pro publicis
prælectionibus in theatro anatomico
servata, conquisivit A.H. Florman ... Lundæ
MDCCCXVII. Li**

Lund
1817

EOD – Miljoner böcker bara en knapptryckning bort. I mer än 10 europeiska länder!



Tack för att du väljer EOD!

Europeiska bibliotek har miljontals böcker från 1400-till 1900-talet i sina samlingar. Alla dessa böcker går nu att få som e-böcker – de är bara ett musklick bort. Sök i katalogen från något av biblioteken i eBooks on Demand- nätverket (EOD) och beställ boken som e-bok – tillgängligt från hela världen, 24 timmar per dag och 7 dagar i veckan. Boken digitaliseras och blir tillgänglig för dig som e-bok.

EOD bokens fördelar!

- Få samma utseende och känsla som med originalet!
- Använd ditt standardprogram för att läsa boken på skärmen, zooma och navigera genom boken.
- Skriv ut enstaka sidor eller hela boken.
- *Sök:* Använd fulltextsökning för enskilda fraser.
- *Klipp & klistra:* Kopiera bilder och delar av texten till andra applikationer (t.ex. ordbehandlingsprogram).

Villkor för användning

Genom att använda EOD-tjänsten accepterar du de villkor som ställs av biblioteket som äger den aktuella boken.

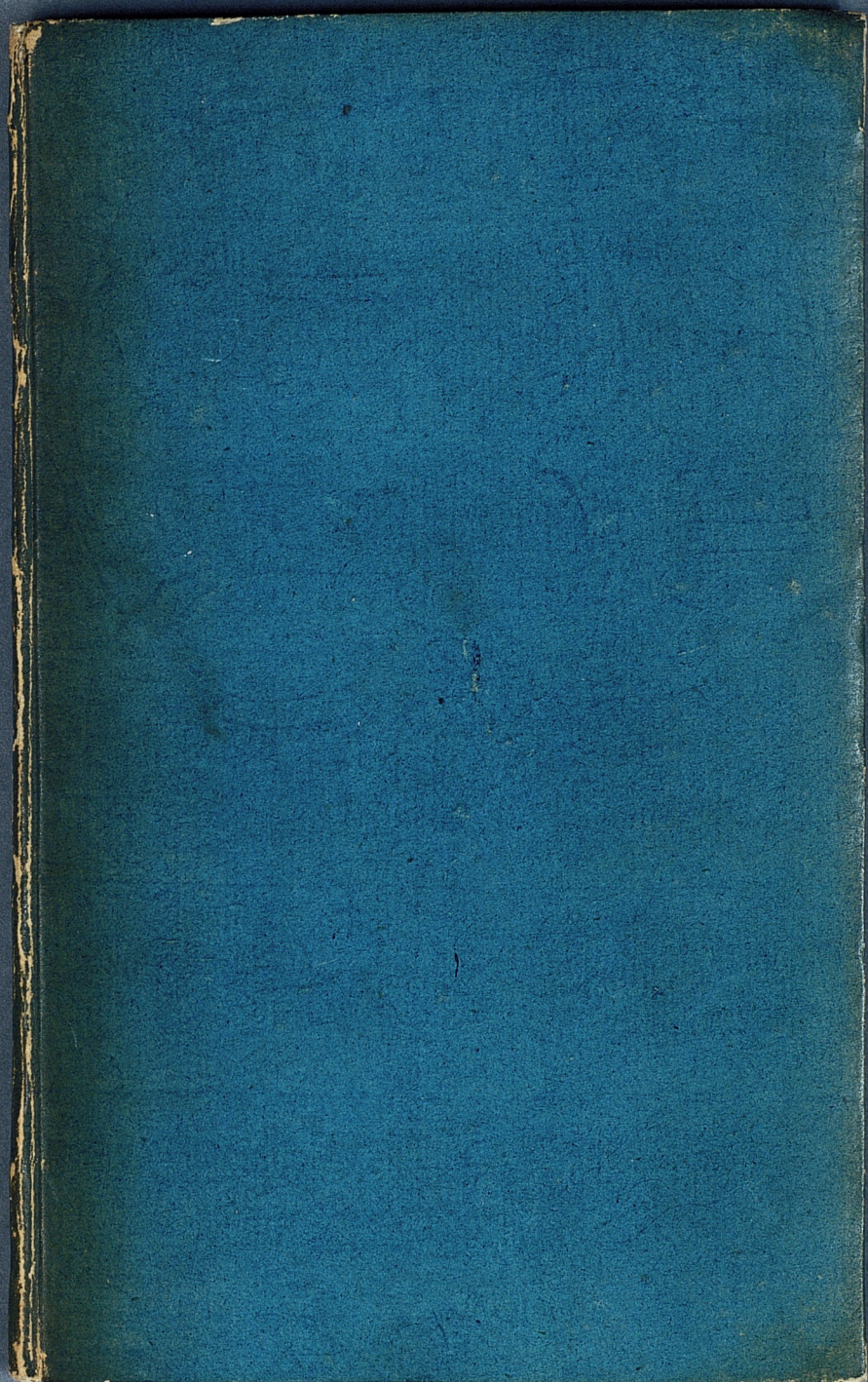
- Villkoren på svenska: <http://books2ebooks.eu/odm/html/nls/sv/agb.html>

Fler e-böcker

Redan nu erbjuder 30 bibliotek från 12 europeiska länder denna service.

Mer information finns tillgängliga via <http://books2ebooks.eu> alla boken.

- <http://search.books2ebooks.eu/>



D XII,
8-7.

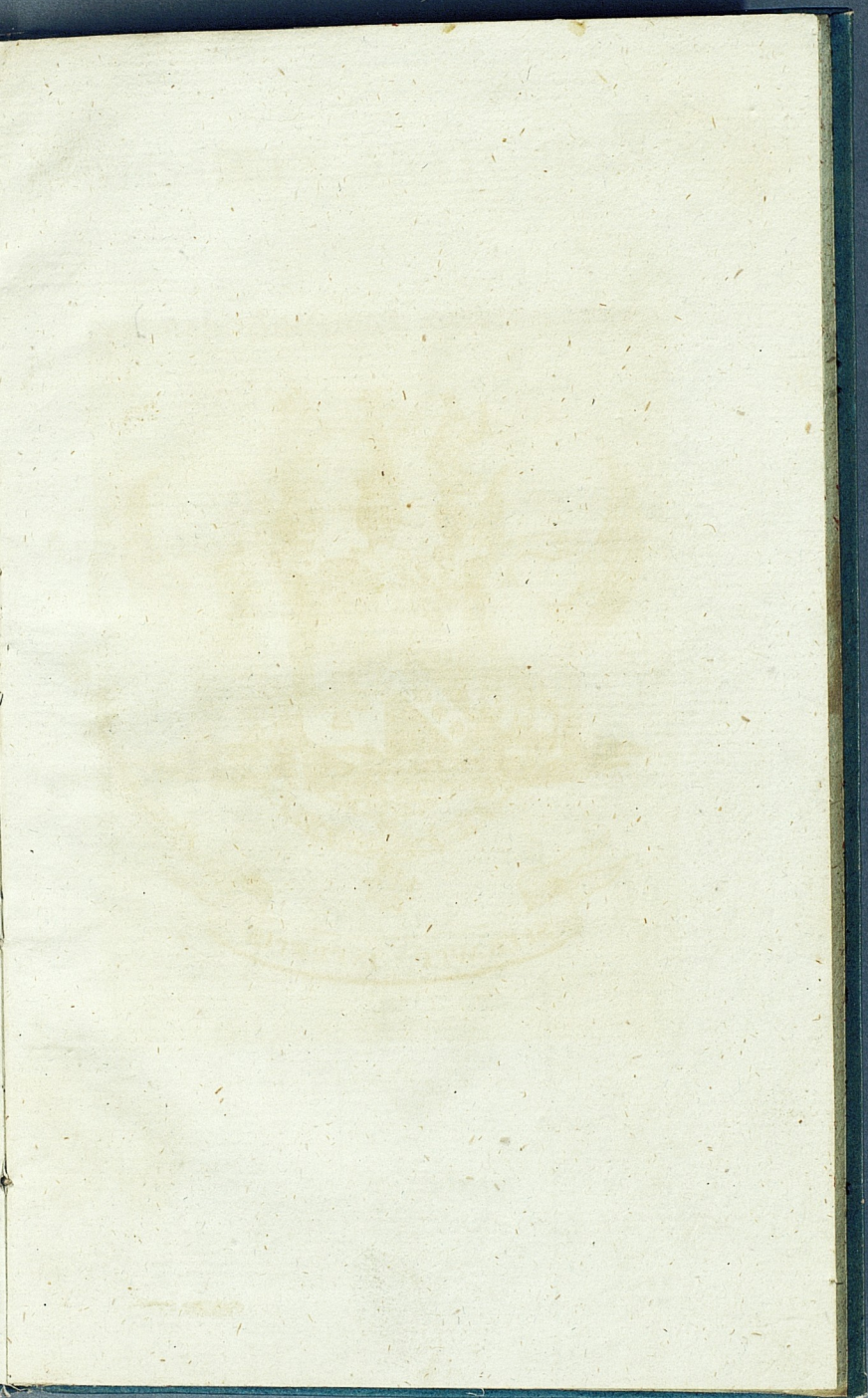


Kungl. Biblioteket
STOCKHOLM

Anat.

Ex A

1700-1829



THE ANATOMY OF THE HUMAN BODY

BY W. H. SHARPEY, M.D.

LECTURER ON ANATOMY IN THE UNIVERSITY OF TORONTO

AND SURGEON-GENERAL OF THE CANADIAN ARMY

WITH ILLUSTRATIONS BY J. H. COOPER, M.D.

OF THE ANATOMY OF THE HUMAN BODY

AND THE ANATOMY OF THE HUMAN BODY

AND THE ANATOMY OF THE HUMAN BODY

THE ANATOMY OF THE HUMAN BODY

BY W. H. SHARPEY, M.D.

LECTURER ON ANATOMY IN THE UNIVERSITY OF TORONTO

AND SURGEON-GENERAL OF THE CANADIAN ARMY

WITH ILLUSTRATIONS BY J. H. COOPER, M.D.

OF THE ANATOMY OF THE HUMAN BODY

AND THE ANATOMY OF THE HUMAN BODY

AND THE ANATOMY OF THE HUMAN BODY

AND THE ANATOMY OF THE HUMAN BODY

AND THE ANATOMY OF THE HUMAN BODY

AND THE ANATOMY OF THE HUMAN BODY

EX. A.

THESAURUS ANATOMICUS

complectens

Præparata Anatomica et Pathologica

ex Homine et brutis,

quæ,

pro publicis prælectionibus in Theatro

Anatomico servata,

conquisivit

A. H. FLORMAN,

Anat. et Chir. Professor.

LUNDÆ MDCCCXVII.

Litteris BERLINGIANIS.



Præparata Anatomica, quorum titulos et nomina catalogus indicat, tempore, quo Theatro præfui Anatomico, paravi et congesi, idque non sine sumtu et assiduo labore; impensa vero bene collocata putavi, cum certitudinem in Medicina non tam e libris quam ex visis et repertis adquiramus. Thesaurus noster, ut vides, non est quidem tam dives, ut ostentaretur, nec tamen adeo pauper, ut negligeretur et in occulto lateret. Quamobrem ipse, dum vivam, catalogum conscribere satius duxi, quam collecta, aliis cognitu difficiliora, posteris indefinita relinquere, ne aut inscitia rerum curam minueret, aut de futura aliorum industria aliquid detraheretur.

Ceterum Collegarum meorum amicam curam et benevolentiam itemque Medicinæ Studio-

diosorum diligentiam in thesauro nostro adaugendo et perficiendo gratissima agnoscere mente, per jucundum mihi (est officium, quare singulis in Catalogo occurrentibus titulis Donatorum nomina apposui.

Sic paratus et acquisitus Thesaurus Anatomicus Regiæ Academiæ Carolinæ jam cedit Nobis vel aliis relictum sit plura querere, vel, quod non minoris est momenti, parta tueri,

Sectio I:ma.

Præparata Anatomica vel Pathologica,
quæ in Spiritu Vini aut liquore
apto conservantur.

I

Ex homine in statu sano.

1. Caput Adulti, præparatis nervis.
2. Medulla spinalis infantis, cum nervis
egredientibus et gangliis spinalibus.

3.

3. Brachium infantis ; arteriis repletis & nervis præparatis.
4. Hepar, Pancreas, lien, Ventriculus & Duodenum ; vasis cera rubra repletis.
5. Hepar Infantis neonati. Vasa cera injecta rubent.
6. Ventriculus, Lien, Colon & Omentum infantis neonati. Arteriæ colorata perspiciuntur.
7. Ventriculus Neonati. Arteriæ rubore enitent. Donum a Cl. Prof. J. ENGELHART acceptum.
8. Pulmones infantis cum corde & glandula Thymo. Vasa repleta sunt.
9. Ren dexter cum capsula atrabiliari Infantis. Vasa materie colorata injecta rubent.
10. Diaphragmatis frustulum vasis coloratis rubicundum.
11. Portio intestini tenuis Infantis arteriis coloratis rubens. Singulæ tunicæ præparatæ & separatæ apparent.

12. Pars intestini crassi Infantis inversa,
ut glandularum orificia perspiciantur.
Arteriæ coloratæ sunt.
13. Cor adulti ita paratum, ut valvulæ
in conspectum veniant.
14. Aspera Arteria, cartilaginibus Laryn-
gis præparatis.
15. Testiculus hominis adulti cum vasis
seminiferis hydrargyro repletis.
- 16-17. Uterus cum vagina & Ovariis.
18. Partes genitales puellæ neonatæ; va-
sis arteriosis cera rubra & venosis vi-
ridi cera repletis.
19. Tunica Vesicæ felleæ, arteriis colo-
ratis.
20. Segmentum Membri virilis transver-
sale; corporibus cavernosis cera ru-
bra tinctis. Don. Cl. Prof. ENGELHART.
21. Frustulum hepatis, cui vasa lympha-
tica hydrargyro turgescunt. Don. Cl.
Prof. ENGELHART.

22. Theca vertebralis ossea infantis neo
nati cum ligamentis nitidis. D. Cl.
Pr. ENGELHART.
23. Placenta Uterina cum Umbilico.
- 24-25. Ossa femoris fetus præmaturi, quo-
rum arteriæ cera rubra coloratæ
transfulgent.
- 26-27. Tibia, patella & fibula ejusdem fe-
tus ita præparata, ut in pellucidis
ossibus colorata vasa transluceant.
28. Nervi Ischiadici portio ad Methodum
Reilianam præparata, ut funes & fi-
brillæ optime distinguantur.
29. Embryo Sex Mensium.
30. Embryo Quinque mensium.
31. Embryo Quadrimestris cum placenta.
Don. Cl. Prof. LILJEVALCH.
32. Embryo decem hebdomodarum, cui
placenta adhæret.
33. Embryo bimestris cum placenta. Don.
Med. Adj. D:r SÖNNERBERG.
34. Embryo Septem hebdomadarum.

35. Embryo Sex. circiter hebdomadarum.

36. Ovum appertum ut fetus appareat.

Cl. Prof. LILJEVALCH.

II.

Ex homine in statu morbosissimo.

37. Fetus humanus monstrosus, umbilico brevissimo, vix quartam partem ulnæ longo, placentæ adnexus, sine vita natus, sexus sequioris. Superior capitis pars solito elavatiores est, mollis & fluctuans propter defectum fornicis ossei. Facies horrida, fronte, oculis, naso & ore deformis; frons enim cornuta est, oculorum vix signum, nasus externus nullus, sed ejus loci hiatus, qui cum apertura oris confluit. Os sine labris. Manus dextra contorta. Pedes introrsum voluti (Vari). Abdomen sine integumentis communibus, ut hepar & intestina extra hæreant.

38. Ren duplex duplici pelvi renali & uretere instructus.
39. Lipoma e dorso Mulieris præsectum. Cl. Prof. LILJEVALCH.
40. Portio pleuræ partim ossefacta partim cartilaginea. Intra costas veras & sternum hominis viginti annos nati reperiatur.
41. Falx duræ Matris variis ossificationibus indurata.
42. Oesophagus Asperæ Arteriæ adhærens, schirrosa induratione pone laryngem constrictus. Ex homine adulto dysphagia perempto.
43. Oesophagus prope bifurcationem asperæ arteriæ valde coarctatus, concretis osseis & calcareis inter bronchia & oesophagum collocatis. Ex homine quadragenario Dysphagia & longa inedia enecto.
44. Portio intestini tenuis intussuscepta ex infante.

III.

E. Brutis in statu sano.

45. Partes genitales masculinæ Simiæ Cynomolgi, in quibus vesiculæ seminales prægrandes & glandulæ Cowperi apparent.
46. Lingua cum aspera arteria sjustdem Simiæ.
47. Portio Nervi brachialis Simiæ, methodo Reiliana præparata.
48. Pes equi anterior & posterior, detractis unguis, ut laminæ et villi periostei, qui in ungulas penetrant, perspiciantur.
49. Testiculus equi sub ipso descensu in annulo hærens.
50. Testiculus equinus; vasis cera repletis.
51. Fetus equinus quinque mestrus.
52. Fetus equinus in 2:0 mense.
53. Fetus hermaphroditicus bimestris ex equa cum Asino copulata.

54. Skeleton fetus boarii trimestris.
 55-56. Embryones boarii majores.
 57. Embryo Boarius minor bimestris.
 58-59. Embryones Agnini majores.
 60. Embryo agninus trimestris, intra tuni-
 cam Amnion natans.
 61-63. Embryones Mustelæ Ermineæ.

IV.

E. Brutis in statu morbos.

64. Frustula hepatis & pulmonum vaccæ
 hydatulis obsita.
 65. Diaphragmatis portio intestino perfo-
 rati. Ex equo.
 66. Intestini equini portio supparatione
 pertusa.
 67. Fungosa excrescentia, e glande mem-
 bri genitalis equi extirpata.
 68. Tumoros aneurismatici arteriæ me-
 sentericæ anterioris Equæ duos annos
 natæ.

69. Ovaria Suis hydropica.
70. Valvula tricuspidalis excrescentia pisi-
formi gravata. Ex corde equi.
71. Caput Agnelli Monoculi, monstrosum
& hydrocephalicum.
72. Pullus Gallinaceus 4 alis & 4 pedi-
bus instructus.
73. Pullus Gallinaceus implumis, quadru-
plicibus alis & pedibus præditus.
74. Pullus Gallinaceus tribus oculis &
duplici rostro insignitus.

V.

Excreta vel retenta morbosa
ex homine et brutis.

75. Filaria papillosa RUDOLPHI s.
Gordius equinus Abildgaardii.
Ex cavitate abdominis equi.
76. Tricocephalus dispar RUDOLPHI.
s. Trichiurus alior. Ex intestino
cæco hominis.

77. *Ascaris Lumbricoides* Mas & femina ex intestinis tenuibus equi.
78. *Ascaris lumbricoides* ex inguine Aniculæ per abscessum excreta.
79. *Ascaris Vermicularis* ex intestino cæco hominis adulti, ubi copiosissime habitabant.
80. *Ascaris* ex bronchiis Ovis.
81. *Ascarides* a cane vomitu rejectæ.
82. *Strongylus armatus* RUDOLPHI; ex intestinis tenuibus equi.
83. *Strongylus armatus* e ductu pancreatico equi.
84. *Strongylorum* magna copia ex Aneurismate Arter. Mesent. Anter. equi.
85. *Ecchinorynchus Gigas* ex intestinis tenuibus Suis.
86. *Ecchinorynchus minor* ex intestinis suis.
87. *Distoma hepaticum* ex hepate equi.
88. *Distoma* ex hepate ovis.

89. *Distoma* ex hepate bovis,
90. *Polystoma denticulatum* RUDOLPHI ex cavitate abdominis Capræ Americanæ.
91. *Ligula Cingulum* e cavo abdominis Cyprini Bramæ.
92. *Tæniæ* exemplar integrum ex intestinis tenuibus hominis demortui sumtum.
93. *Tænia* sic dicta Cucurbitina: s. Articuli *tæniæ solii* per anum Virginis dejecti.
94. *Tæniæ* portiones per alvum hominis depositæ.
95. *Tænia* ex intestinis tenuibus Vulpis unius anni. Specimen integrum.
96. *Tæniæ* ex intestinis tenuibus ovis specimen integrum.
97. *Tænia perfoliata* Rud: s. *quadriloba* ex intestinis equi.
98. Portiones *Tæniæ* per alvum equi dejectæ.

99. Tænia ex intestinis Anseris.
100. Tænia ex intestinis Anatis domestice.
1. Tænia ex intestinis Colymbi Arctici.
 2. Tæniæ portiones per vomitum rejectæ a Cato domestico.
 3. Tænia a cane per vomitum ejecta.
 4. Cysticercus Finna RUDOLPHI (Svet. Dynt) e tela cellulosa musculari Suis.
 5. Cysticercus finna e substantia & ventriculis cerebri suis vertiginosi sumta. Vid. Act. Acad. Scient. HOLM A:1 1815.
 6. Cysticercus tenuicollis RUDOLPHI s. Tænia Hydatigena ex peritoneo ovis.
 7. Cœnurus cerebri RUDOLPHI s. Tænia vesicularis socialis BLOCHII e cavitate cranii Ovis vertiginosæ. Ipsa vesica, aqua repleta, globiformis erat & magnitudinis pilæ lusoriæ

riæ ita ut cavitatem fere totam cranii occuparet.

108. Hydatulæ globosæ ex hepate suis,
9. Tubuli membranacei intestiniformes cum fæcibus alvinis virginis dejecti.
10. Larvæ muscarum per alvum excretæ a Muliere torminibus diutius afflicta.
11. Oestri Hæmorrhoidalis Larvæ in ventriculo equi repertæ.
12. Oestri Larvæ e cute pulli equini unius anni.
13. Oestri Larvæ e cute bovis.
14. Oestri Larvæ e faucibus Ovis.

Sectio II:da.

Præparata Anatomica & Pathologica,
quæ siccata servantur.

I

Ex homine in statu sano

115. Caput Puellæ, dura matre & arteriis præparatis.
16. Dimidia pars capitis adulti, arteriis superficialibus præparatis.
17. Dimidia pars capitis adulti arteriis profundioribus expositis.
18. Pars capitis, cujus arteria maxillaris interna præparata exhibetur. Donum a Nob. Prof. ROSENSCHÖLD acceptum.
19. Cor Infantis Neonati cera repletum, ut ductus arteriosus Botalli appareat.

120. Cor Adulti cum vasis majoribus arteriosis & venosis repletis.
21. Cor Adulti, Arteriis coronariis præparatis.
22. Placenta uterina vasis injectis.
23. Extremitas superior Adulti, præparatis musculis & arteriis.
24. Antibrachium cum manu, arteriis repletis & præparatis. Don. Prof. ROSENSCHÖLD.
25. Extremitates inferiores cum pelvi e puella juniori. Musculi & Arteriæ præparata sunt.
26. Extremitas inferior adulti. Musculi præparati sunt & arteriæ injectæ.
27. Intestinum tenue infantis arteriis coloratis rubescens.
28. Intestinum cœcum adulti appertum ut valvula coli appareat. Vasa sunt injecta.
29. Intestinum cœcum infantis. Vasis cera rubra coloratis.

130. Pelvis renalis Adulti cum calycibus
cera repletis.
31. Membrana Hymenis infantis.
- 32-33. Aspera Arteria Adulti.
34. Sceleton Adulti hominis.
35. Sceleton Adultæ feminæ.
36. Sceleton Puellæ sexennis.
37. Sceleton Puellæ 4 annorum.
38. Sceleton Infantis Neo-Nati.
39. Sceleton Embryonis 5 mestrís.
- 40-42. Capita hominum diversæ formæ.
43. Caput Adulti osseum, cui organorum
regiones Gall ipse inscripsit. Don.
Præfæctus Stabuli Reg. EHRENGRANAT.
44. Caput Infantis dimidii fere anni.
45. Caput infantis Neonati.
46. Caput Adulti, lateralibus partibus
præsectis, ut falx duræ matris & ten-
torium appareant cum sinibus cera
repletis.
- 47-49. Basis cranii.
50. Segmentum capitis perpendiculare,
ut cavitates interiores perspiciantur.

- 151-58. Ossa cranii singula dissuta.
 59-69. Ossa faciei singula separata.
 70. Ossa cranii & faciei Neonati separata.
 Don. Nob. Prof. ROSENSCHÖLD.
 71-76. Maxilla inferior diversæ ætatis.
 77. Sternum cum cartilaginibus; cartilagine Xiphoidea foramine pertusa.
 78. Pelvis feminea ossea Adultæ.
 79. Pelvis feminea e charta densata fabricata, cujus singuli diametri filis ferreis designati sunt.
 80. Maxilla inferior fetus, in qua rudimenta dentium apparent.
 81. Maxilla inferior infantis unius fere anni, in qua primordia dentium permanentium apparent.
 82. Dentes hominis præparati.
 83. Dentes lactei solito tempore delapsi; radicibus magis minusve corrosis.
 84-85. Orgonon auditus, cum vestibulo cochlea & canalibus semicircularibus.
 86-88. Ossicula auditus.

II.

Ex homine in statu insolito
aut Morboso.

189. Cor magnum cum arteriis insolitæ magnitudinis.
90. a. Extremitas superior, cujus vasa præparata sunt. Arteria brachialis in medio brachio in ulnarem & radialem dividitur. Don. Phil. Mag. HALLSTRÖM.
90. b. Extremitates inferiores cum pelvi infantis neonatæ. Arteriæ cera repletæ sunt & præparatæ. In dextro latere arteria cruralis media parte duplicata. Don. Med. Cand. BRINK.
91. Portio intestini tenuis diverticulo instructa.
92. Intestinum cæcum adulti insolitæ magnitudinis.

- 195-95. Arteriæ Aortæ inferior pars, art.
Iliacæ & crurales osse factæ.
- 96 Pedes infantis neonati introrsum tor-
ti s. vari. E cera ad vivum formati.
Don. Cl. Prof. BARFOTH.
97. Caput Adulti, in quo ossa nasi, un-
guis, vomeris, maxilla superior & pa-
latum durum carie corrosa sunt.
98. Caput infantis neonati, cui superior
& fornicata pars cranii deest. Ace-
phalia spuria dicitur.
99. Sceleton Adulti Chyphosi vertebra-
rum ultimarum thoracis deformatum.
Don. Med. Adj. D:r SÖNNEBERG.
200. Sceleton Adulti depressione costarum
lateris dextri deformatum. Vid. Dis-
sert. de insolita costarum depressio-
ne Lundæ 1807.
1. Spina dorsi cum pelvi Vetulæ dupli-
ci flexura laterali (Scoliosi) inter
vertebras thoracicas curvata.
2. Fornicata pars cranii adulti, cui
magnum frontis frustum exfoliatione

- secessit, pleraque loca carie affecta discernuntur. Ex homine morbo siphilitico diutius afflicto. Vid. Diarium meum A:o 1810.
203. Fornix cranii, in quo foramen magnitudinis monetæ (runstycke) membrana obturatum exstat. E sene cui frons ante viginti annos instrumento ferreo perforata & sanata fuerat. Vid. Diarium meum pro A:o 1812.
4. Ossa Bregmatis & occipitis crassitie insolite cum ossibus Vormianis prægrandibus.
5. Os frontis Adulti sutura frontali divisum. Don. Phil. Mag. SOMMELIUS.
6. Maxilla superior adulti, quæ præter ordinariam dentium seriem unum dentem inversum, corona ad septimum narium spectante, intra substantiam osseam includit. Rarum hoc specimen Anat. Prosector D:r PRAMBERG amicissime communicavit.

207. Maxilla inferior adulti. Dentibus prioribus duplici serie coordinatis.

8. Frustula maxillæ inferioris, quæ necrosi correpta discesserunt.

9. Tres costæ veræ adulti fractura læsæ, quarum una callo perfecte conglutinata est, reliquæ sutura unitæ.

10. Pleuræ frustum, transversæ fere pollicis crassitudinis, ossefactum. Vid. Dissert. de insolita costarum depressione. Lundæ 1807.

11. Scapula Adulti, cujus pars articularis carie corrupta.

12. Ossis humeri sùperior pars necrosi corrupta & feliciter educta. E puero 12 annos nato, qui pædarthrocace laborabat. Specimen delineatum & descriptum vides in Dissertatione de Pædarthrocace sub Præsidio Nob. Prof. ROSENBLAD. A:o 1777.

13. Tibia & fibrula concretæ, intumescencia plenaria & spinosa ubique
tur-

- turgidæ & inæquales. Per amputationem viro quinquagenario resectæ.
214. Fibula adulti per totam fere longitudinem turgida.
15. Tibia & fibula Pueri scrophulosi, magna parte tibiæ carie consumta, Med. Adj. D. r SÖNNERBERG.
16. Ossicula in abscessu laryngis reperia. Vid. Tractat: de Angina suppuratoria in Act. Acad. Scient. HOLM. A:o 1790.

III.

E. brutis in statu sano.

- 17-18. Caput ovis arteriis & venis cera repletis.
19. Portio chorii vasis coloratis. Ex equa 6:o mense gravida.
20. Portio chorii ovis arteriis repletis.
21. Intestini portio vasis arteriosis & lymphaticis hydrargyro repletis. E Testudine.

222. Intestinum Testudinis cum Mesenterio vasis sangviferis cera ; & lymphaticis hydrargyro repletis. Don. Nob. Prof. ROSENSCHÖLD.
23. Ventriculus equi 2:os annos nati.
24. Ventriculus pulli equini neonati.
25. Ventriculi Vituli neonati.
26. Ventriculi Agnelli neonati.
27. Intestinum cæcum & colon regrediens e fetu equino.
28. Cartilagine auris Equi.
29. Cartilagine nasales equi.
30. Extremitas anterior pulli equini præparatis musculis & ligamentis.
31. Extremitas posterior pulli equini præparatis musculis & ligamentis.
- 32-33. Tarsus equi. Ligamentis præparatis.
- 34-40. Ossa Tarsi Asini, Bovis, cervi, Ovis, canis, Cati & Suis.
41. Anarichas lupus.
42. Squalus, Vulpes Marinus, diotus.

243. Cottus Cataphractus.
44. Sceleton Simiæ Cynomolgi.
45. Sceleton Simiæ Sciuræ.
46. Sceleton equi.
47. Sceleton pulli equini neonati.
48. Sceleton fetus equini septimestris.
49. Sceleton Asini (Borick).
50. Sceleton Vaccæ 8 annos natæ.
51. Sceleton Cervi Elaphi feminae.
52. Sceleton Capræ Hirci feminae.
53. Sceleton Ovis Ariet. feminae.
54. Sceleton fetus agnini.
55. Sceleton Canis familiaris extrar.
56. Sceleton Vulpis unius anni.
57. Sceleton Felis Cati.
58. Sceleton Suis Scrofæ.
59. Sceleton Talpæ europææ.
60. Sceleton Erinacei europæi.
61. Sceleton Leporis timidi junioris Rubia tinctorum pasti. D. Med. Adj.
D:r SÖNNERBERG.
62. Sceleton pulli leporini.

263. Sceleton muris decumani.
64. Sceleton Caviæ Porcelli.
65. Sceleton Vespertilionis murini.
66. Sceleton Testudinis mydæ. Don.
Med. Cand. A. RETZIUS.
67. Sceleton Ranæ temporariæ. D. Anat.
Pros. D:r PRAMBERG.
68. Sceleton Ardeæ Ciconiæ. D. Med.
Adj. D:r SÖNNERBERG.
69. Sceleton Strigis Bubonis.
70. Sceleton Strigis Noctuæ.
71. Sceleton Gallinæ adultæ.
72. Sceleton Gallinæ junioris rubia tin-
ctorum pastæ.
73. Sceleton Scolopacis Calidris. Don.
Med. Cand. AND. RETZIUS.
74. Sceleton Upupæ Epopis. Med. Cand.
AND. RETZIUS.
75. Sceleton Ampelis.
76. Sceleton Alcæ Arcticæ.
77. Sceleton Pelicani crista-
ti junior.

} E Norvegie
adduxit Phil.
Adj. Mag.
NILSSON.

278. Sceleton Squali. Vid. Diar. A:o 1805.
 79. Sceleton Rayæ clavatæ. Dno. Med.
 Cand. A. RETZIUS.
 80. Caput Delphini. Don. Philos. Adj.
 Mag. BRUZELIUS.
 81. Caput Delphini phocenæ junioris.
 82. Caput Cervi Alces.
 83. Caput Cervi Elaphi Cornibus Majoribus.
 84. Caput Cervi Elaphi cornibus minoribus.
 85. Caput equi 10 annorum.
 86. Caput equi 5 annorum.
 87. Caput equi unius anni.
 88. Caput pulli equini neonati.
 89. Caput Bovis.
 90. Caput Ursi.
 91. Caput Suis.
 92. Caput Arietis 4 cornibus instructi.
 93. Caput Cervi Capreoli.
 94. Caput Canis familiaris sagac.
 95. Caput Vulpis.

296. Caput Leporis adulti.
97. Caput Leporis neonati.
98. Caput Sciuri vulgaris.
99. Caput Erinacei europei.
300. Caput Mustelæ martis.
1. Caput Mustelæ lutræ.
2. Caput Felis Cati junioris.
3. Caput Muris Ratti.
4. Caput Muris Musculi.
5. Caput Angvis Erycis.
6. Caput Colubri Beri cum dentibus
veneniferis.
7. Caput Colubri Prestri cum dentibus
veneniferis.
8. Caput Colubri Natricis.
9. Caput Chimeræ monstrosæ.
10. Caput Esocis Lucii.
11. Pars Capitis Uri cornu prægrandi
prædita. In fossa turfacea Scaniæ
prope Hammarlöf reperta. Don. Ph.
Adj. Mag. BRUZELIUS.
12. Vituli Boarii Neonati caput.

13. Vituli Cervini Neonati caput.
 14. Ovis Neonatæ caput.
 15. Suis Neonati caput.
 16. Cati Neonati caput.
 17. Os Lingvæ caviæ.
 18. Os lingvæ cum Aspera arteria Equi.
 19. Os lingvæ cum Aspera arteria Canis.
 20. Os lingvæ cum Aspera arteria Testudinis.
 21. Os lingvæ & Aspera Arteria Anatis.
 22. Os lingvæ & Aspera Arteria Falconis.
 23. Os lingvæ & Aspera Arteria Columbi Troiles.
 24. Os lingvæ & Aspera Arteria Pici majoris.
 25. Os lingvæ & Aspera Arteria Pici viridis.
 26. Os lingvæ & Aspera Arteria Strigis Bubonis.
 27. Os lingvæ & Aspera Arteria Strigis Noctæ.

328. Os lingvæ & Aspera Arteria fringillæ domesticæ.
29. Os lingvæ & Aspera Artera Ampelis.
30. Penis osseus Mustelæ lutræ.
31. Penis osseus Muris ratti.
32. Ossiculum penis Vespertilionis murini. Vid. Diar. 1799.
33. Maxilla inferior equi junioris ita parata, ut radices dentium deciduorum & primordia renascentium apparent.
34. Maxilla inferior canis junioris, in quo & decidui & renascentes dentes conspiciuntur.
35. Maxilla inferior Agnelli eodem modo parata.
- 36-47. Dentes priores equi in maxillis hærentes diversæ ætatis.
38. Dentium priorum ovis plura specimina diversæ ætatis.
39. Primordia dentium molarium e pullo equino septem mensium.

340. Dentes equi & Suis præparati.
41. Dens Molaris Ovis 2:us & tertius
lacteus nondum elapsus. Radices,
ut in hominum dentibus deciduis
ante casum fieri solet, corrosæ
fere consumptæ apparent.
42. Organon Auditus equi præparatis
canalibus semicircularibus & cochlea.
43. Organon Auditus Suis; cochlea aperta.
44. Organon Auditus Testudinis cum
ossiculo auditus longissimo.
45. Organon Auditus felis Gati. cochlea
& canalibus semicircularibus appetis.
46. Organon Auditus Anseris.
47. Organon Auditus Anatis.
48. Organon Auditus Tetraonis Urogalli.
49. Organon Auditus Galli Indici.
50. Organon Auditus Falconis Palumbæ
rii. Med. Cand. A. RETZIUS.

51. Ossicula Auditus equi.
 52. Ossicula Auditus Suis.
 53. Ossicula Auditus Canis.
 54. Ossiculum Auditus Upupæ Epopis.

IV.

E brutis in statu morboſo.

55. Aneurismatici tumores arteriæ meſentericæ anterioris, quorum parietes paſſim oſſefactæ ſunt. Ex equo annoso. Vid. Diar. 1797 & 1803.
 56. Vena jugularis equi varicibus tur- gida.
 57. Vesica fellea Bovis inſolitæ magni- tudinis.
 58. Skeleton Catuli canini 2:os menses nati, hydrocephalici. In cranio plu- res fonticuli apparent.
 59. Skeleton Gallinæ cui pelvis obliqua & deformata est.

360. Skeleton pulli Galli indici tribus pedibus monstrosi.
61. Caput Bovis latere dextro circum centrum Higmore tumore osseo, magno inæquali & fistuloso affectum.
61. Caput Bovis utroque latere ejusmodi tumore affectum.
62. Maxilla inferior Vaccæ latere dextro carie exesa & spinis exstantibus terberosa. Vid. Diar. 1797.
63. Caput equi Morvosi (Sv. Rotzig) cujus ossa circa sinus frontales & maxillares carie corrupta & rimis perfossa sunt.
64. Caput Vituli Hydrocephalici in magnam amplitudinem distentum.
65. Caput Vituli, in quo fornicis ossei locum magnum adest foramen, per quod aqua transiens cutem in sacco formatum sustulerat. Hydrocephali hujusmodi casum relatum vides in Act. Acad. Scient. Holm. A:o 1794.

366. Caput Vituli neonati quam maxime monstrosum. Ossa enim omnia difformia, nulla maxilla superior, orbita solum una. Cavi cranii maximam partem aqua replebat, hoc tamen hydrocephali genus ab antecedentibus valde differebat. Descriptionem monstri hujus ad Reg. Academiam Scient. HOLM. nuperrime retuli.

67. Caput ovis vertiginosæ, cujus fornicata pars cranii utroque latere perforata conspicitur, ossaque extenuata a magna cysta verminosa (Cænu-ro) quæ totum fere cavum cranii implebat.

68. Caput ovis dimidia fere parte carie consumptum.

69. Cranium Gallinæ, fronte tuberosa.

70. Cranium pulli gallinacei majoris, cujus os frontis rostro picæ pertusum usque ad cerebri effusionem & feli-

- feliciter consolidatum est, ut læsionis vestigii parum supersit.
571. Cornu longissimum e fronte Caponis.
72. Maxillæ inferioris equi pars anterior, in qua extrema radicum Duorum dentium crusta adamantina tecta apparent.
73. Pars maxillæ inferioris equi, in qua tertius dens molaris valde eminet, ceteris attritu breviatis.
- 74-77. Maxillarum equinarum plura specimina, in quibus dentes variis vitiis correpti sunt.
78. Spina dorsi equi ad ultimas vertebra thoracicas dextrorsum curvata.
79. Vertebrae dorsi equi anchylosi concretæ cum magnis exostosibus.
80. Vertebrae ultimæ lumbales equi, quorum processus obliqui anchylosi connati sunt.

81. Vertebra prima colli equi carie corrupta & excrecentiis osseis ob-
sessa.
82. Costa equi magna exostosi tume-
scens.
83. Costâ ovis post fracturam suturâ cal-
losa ferruminata.
84. Pelvis Equæ post fracturam trans-
versam prope ad Acetabulum conso-
lidata.
85. Frustulum pelvis osseæ Cervi, in
quo substantia ossea cum glande
plumbea ex bombardâ emissa intime
concreta apparet.
86. Scapula sine extremo articulari e
pullo equino absque extremitatibus
anterioribus nato. Vid. Diar. 1799.
87. Anchylosis una cum magna ossium
intumescencia inter scapulâ & os
humeri equi.
88. Os humeri Anatis post fracturam
consolidatum; extremis fractis pol-
licem fere transversum dimotis.

389. Ossa Ulnæ & Radii Vulpis post fracturam consolidata cum flexione.
- 90-91. Extremitates anteriores equi, geminis magna exostosi turgescensibus.
92. Os Metacarpi equi post fracturam male ferruminatum.
93. Os Metacarpi equi Exostosis (Öfverben) affectum.
- 94-95. Ossa Metacarpi & phalanges digitorum excrescentiis atrophosis ubiqueque tuberosa.
- 96-97. Phalanx ultima cartilaginibus lateralibus ossefactis.
98. Pes Vituli Neonati duplicitate monstruosus.
99. Os femoris Tetraonis Urogalli fractura dimotum & interstitio magno repleto concretum.
400. Os femoris Gallinæ claudicantis, tum tum fere corruptum & turgidum.

- 401-4. Tarsus Equi cum Metatarso exostosisibus prægrandibus turgidus.
5. Tarsus & Metatarsus equi minori exostosi (Benspatt) gravati.
6. Os Metatarsi, phalanges digiti, & ossa sesamoidea extremitatis posterioris equi excrescentiis tophosis & tuberosis onusta.
- 7-10. Anchylosis inter phalangem primam & 2:am Extremitatis posterioris equi.
11. Fractura longitudinalis phalangis secundæ pedis posterioris. Ex equa decem annos nata. Vid. Diar. 1796.

18. Concretiones & Vires albe & pul-
 Excreta vel Retenta morbosa
 ex homine ceterisque
 Animalibus.

12. Calculi biliarii novem cinereo flavicoloris in una vesica fellea hominis

- nis reperti, quorum plures magnitudinem Nucis Avellanæ superant.
413. Calculi rufescentes minores e vesica fellea hominis.
14. Calculi tres minores aurantii coloris forma racemis uvarum haud dissimiles. E vesica fellea hominis.
15. Calculi biliarii flavi angulares. Ab homine per alvum excreti.
16. Calculi minusculi cœrulescentes & aciniformes e collo vesicæ felleæ hominis.
17. Tubuli calculosi nigrescentes e ductibus biliariis Bovis.
18. Concretiones calcareæ albæ e pulmonibus hominis mortui collectæ.
19. Calculus pulmonalis a phthisica per tussim projectus.
20. Calculus salivalis pollicis transversae longitudine e ductu Warthoniano puellæ extractus.

421. Calculus salivalis, magnitudine ovi
gallinacei minoris. E ductu Steno-
niano Equi.
22. Calculus durus plano - convexus,
cinereo flavus in vesica Urinali
pueri hydropici post mortem re-
pertus.
23. Calculus Vesicæ urinalis hominis Al-
bus, consistentia molliori & fri-
bili, magnitudine & forma ovi galli-
racei.
24. Calculus flavescens magnitudine
nucis juglandis in rene Mulieris
cum plurimis minoribus reper-
tus.
25. Calculus parvus cærulescens magni-
tudine & forma phaseoli. E pelvi
renali hominis.
26. Calculi flavescentes diversæ formæ
per Urethram feminae delapsi.
27. Calculi plures diversæ formæ &
mag-

- magnitudinis a Sene per urinam
emissi.
428. Calculi duo cinerascetes, quos per
urethram ejecit Rusticus 50 annos
natus.
29. Calculi tres ex uretris Boum,
quorum unus vivo feliciter exse-
ctus; reliqui duo in mortuis sum-
ti.
30. Calculus cinereus magnitudine nu-
cis juglandis minoris. Ex urethra
equi.
31. Ossiculum pisiforme e vesicula se-
minali hominis.
32. Ossiculum rotundum magnitudine
nucis avellanæ ex omento equi asth-
matici.
33. Ossiculum rotundum cavum e sub-
stantia poncreatis equi.

434. Ossiculum planum, tenue, longitudine digiti transversi, hepatis Galli exsectum.

35. Acus majores passim incrustatae, in ventriculo vaccae repertae, sine praeteritis morbi signis.

36. Concretio terrestris magna semiglobosa e ventriculo Equi.

37. Calculi globiformes magnitudine pilae lusoriae ex intestinis equi.

38. Aegagropila magnitudine capitis infantis. E ventriculo vituli quadrimestris.

39. Aegagropilae minores e ventriculis Boum.

40. Aegagropila oblonga ovalis longis pilis hirsuta. E ventriculo Vaccæ.

441. Agagropilæ crusta nigra obducta
ventriculis Vaccarum.

42. Lapis Bezoardius viridis coloris. E
Capra Indica.

~~36. Concretio...~~

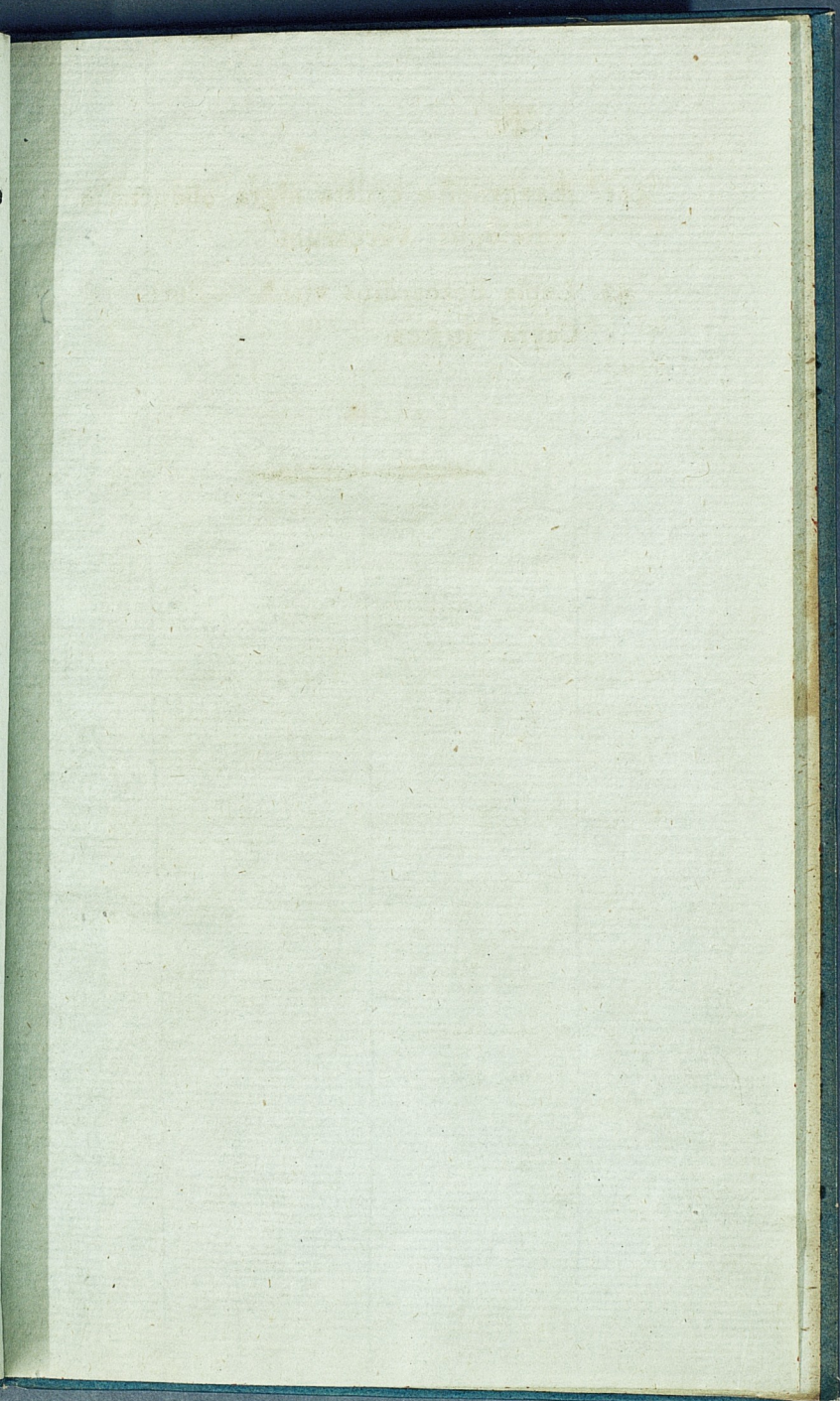
37. Calculi globiformes magnitudine...

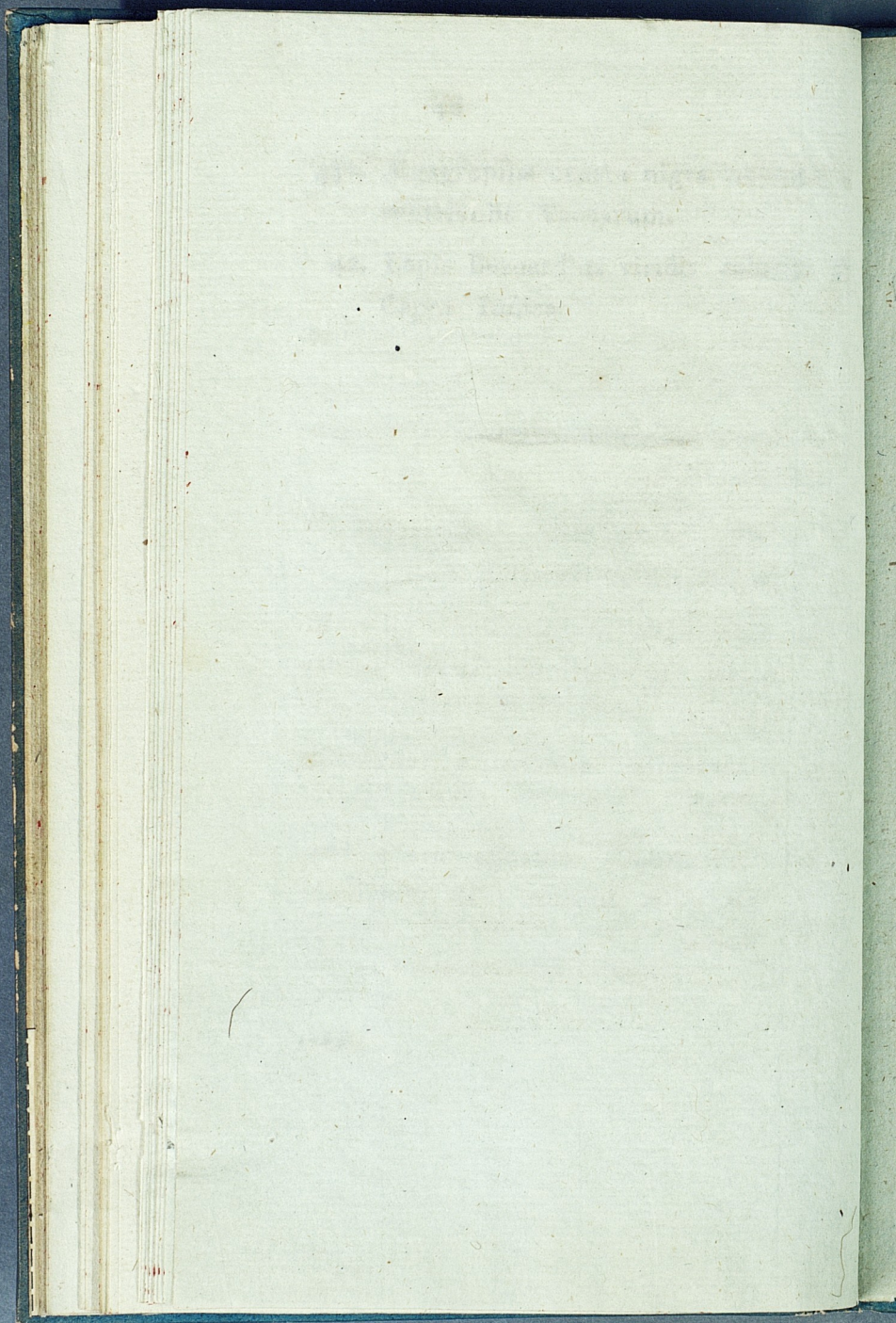
38. Agagropilia magnitudine capitis in-

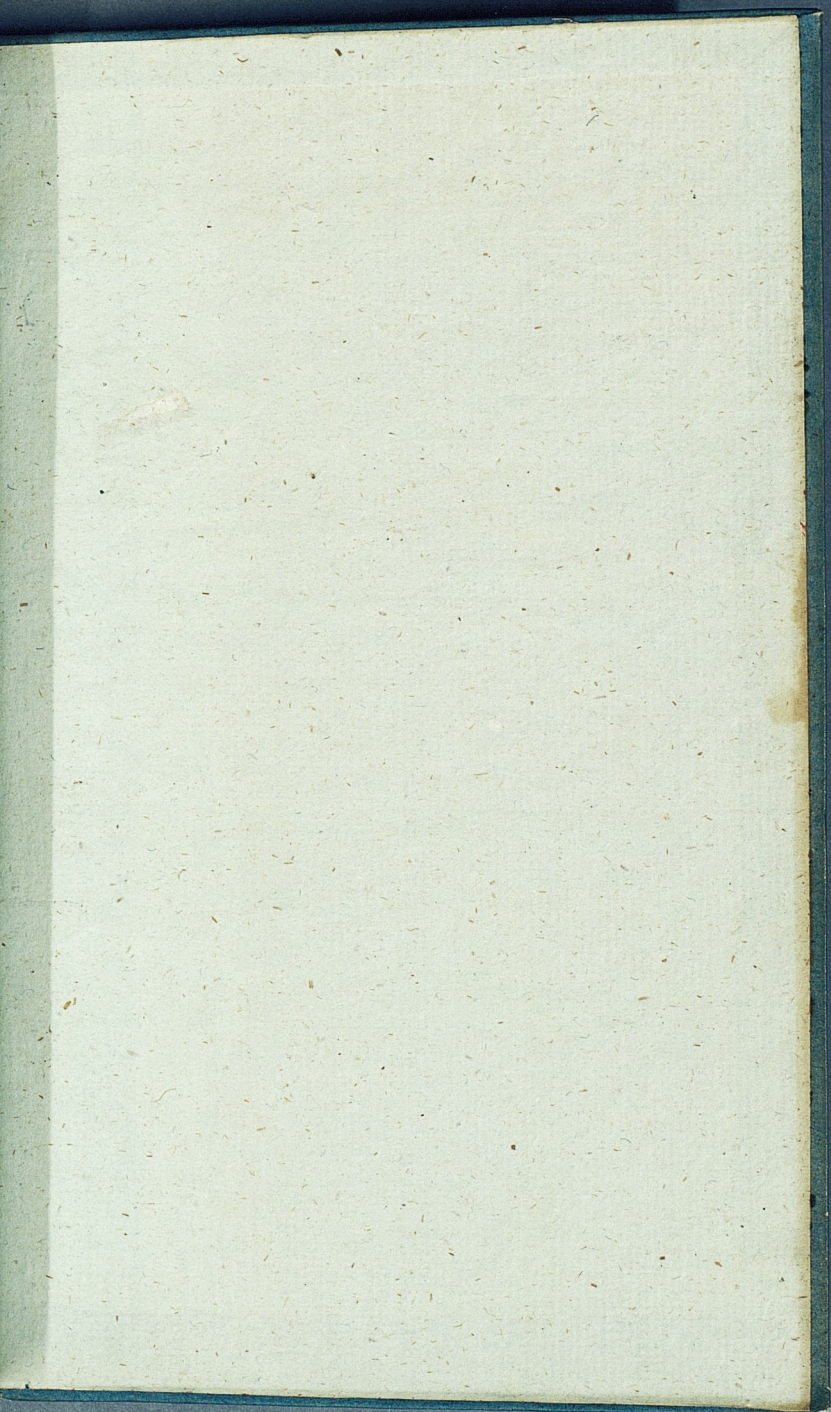
39. Agagropilia minores e ventriculis

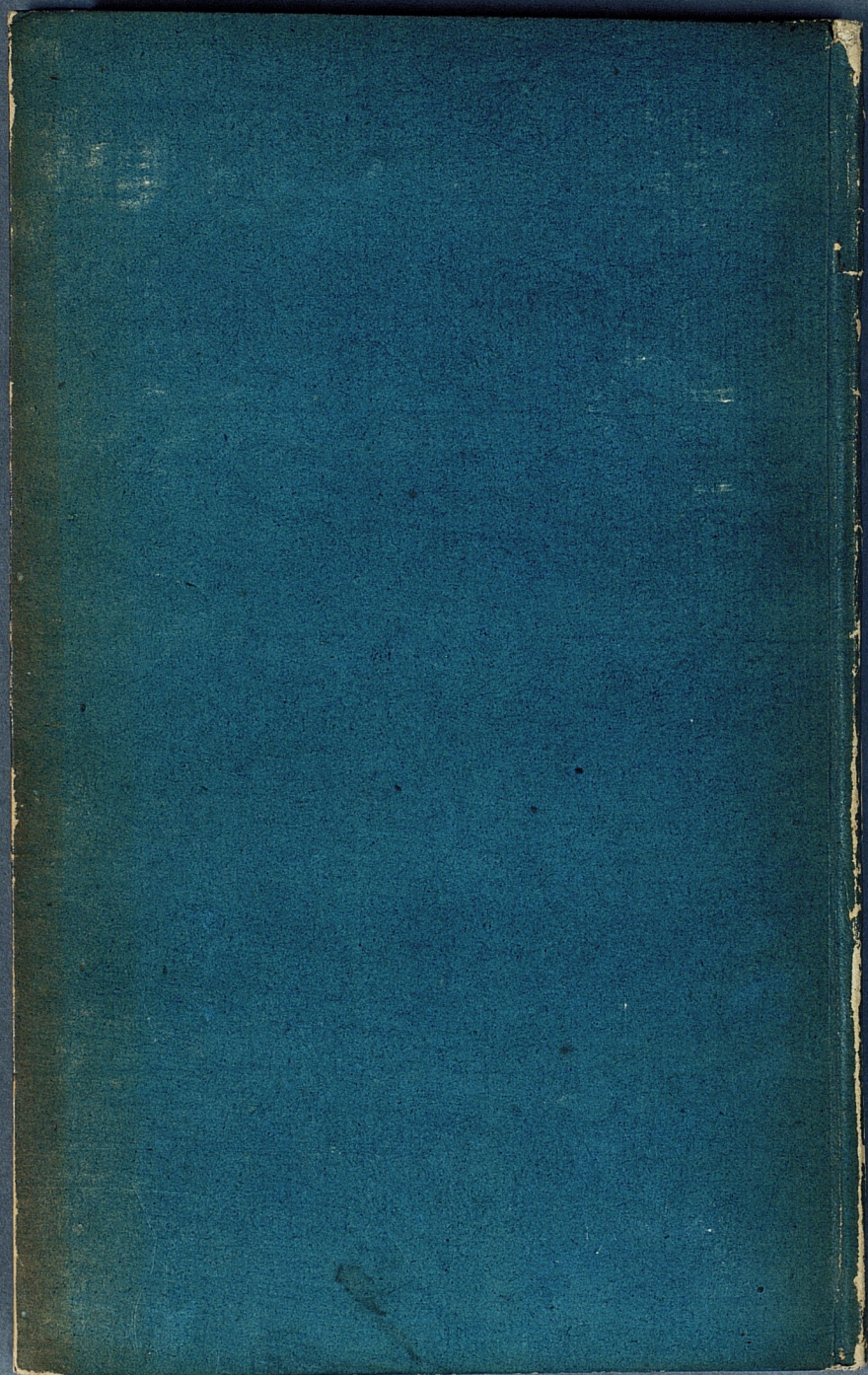
40. Agagropilia oblonga ovatis lon-

Vaccarum.









www.books2ebooks.eu

www.books2ebooks.eu