

WILCKE, JOHAN CARL

Om Landskrona hamn / af Joh. Carl Wilcke

Stockholm
1850

EOD – Miljoner böcker bara en knapptryckning bort. I mer än 10 europeiska länder!



Tack för att du väljer EOD!

Europeiska bibliotek har miljontals böcker från 1400-till 1900-talet i sina samlingar. Alla dessa böcker går nu att få som e-böcker – de är bara ett musklick bort. Sök i katalogen från något av biblioteken i eBooks on Demand- nätverket (EOD) och beställ boken som e-bok – tillgängligt från hela världen, 24 timmar per dag och 7 dagar i veckan. Boken digitaliseras och blir tillgänglig för dig som e-bok.

EOD bokens fördelar!

- Få samma utseende och känsla som med originalet!
- Använd ditt standardprogram för att läsa boken på skärmen, zooma och navigera genom boken.
- Skriv ut enstaka sidor eller hela boken.
- *Sök:* Använd fulltextsökning för enskilda fraser.
- *Klipp & klistra:* Kopiera bilder och delar av texten till andra applikationer (t.ex. ordbehandlingsprogram).

Villkor för användning

Genom att använda EOD-tjänsten accepterar du de villkor som ställs av biblioteket som äger den aktuella boken.

- Villkoren på svenska: <http://books2ebooks.eu/odm/html/nls/sv/agb.html>

Fler e-böcker

Redan nu erbjuder 30 bibliotek från 12 europeiska länder denna service.

Mer information finns tillgängliga via <http://books2ebooks.eu> alla boken.

- <http://search.books2ebooks.eu/>

LANDSKRONA, HAMNEN

WILCKE

EX.A

Geogr Sv
(Bn)
Skane

1850

Kungl. biblioteket



0 0000 000034383

s
t
m
L
A
»L
kr
co
na
hva
hva
fem
risk
infly

Ex. A Geogr. Sv
(B.)
Skåne
o

Om Landskrona hamn,

AF

JOH. CARL WILCKE.

(Ur Öfversigt af K. V. A. Förh. 6:e Årg. N:o 9.)

Hr LOVÉN anmälte, att han af Chefen för K. Ingeniör-Corpsen Hr General-Majoren och Riddaren MEIJER fått till läns emottaga en i Landskrona Fortifikations-Archiv förvarad handskrift med titel: »Historiska och Physiografiska Underrättelser om Landskrona stad och hamn sammandragne af JOH. CARL WILCKE A:o 1770,» 265 sid. in fol., samt en karta med påskrift: »Denna Modell-Charta öfver hamnbankarne och sjöbottnen omkring Landskrona i Skåne uppritades år 1775 af dertill committerad JOH. CARL WILCKE m. pr.» Den är i 10000 af nat. storleken och visar vattnets olika djup genom curver för hvarje fot mellan 1 och 20 fots djup, samt deröfver för hvarje ¼ till 10 fot. Det handskrifna arbetet är indeladt i fem delar. Den första delen, p. 1—21, innehåller de historiska underrättelserna, förnämligast om krigshändelser, som haft inflytande på stadens öden, och de olika förslag, som blifvit



gjorda till dess bestående. De sluta med 1770, då »ånyo den undersökning blifvit anbefald», som gaf anledning till arbetet, hvilket, enligt anteckning på första bladet, blifvit »upläst i Riksens Ständers Defensions-Deputation vid Riksdagen 1771.» Den andra delen, p. 22—66, är en »geografisk och hydrografisk beskrifning öfver hamnen och de deromkring befintliga grundens nuvarande beskaffenhet;» den tredje, p. 67—115, handlar »om hafvets stigande och fallande, samt strömgången i och omkring hamnen;» den fjerde, p. 116—203, »om de förändringar, hvilka tilldragit sig med och omkring hamnen från uråldriga till nuvarande tider;» den femte, p. 204—258, innehåller slutligen »tankar och förslager till hamnens conservation, förbättrande och rätta bruk.»

Ur detta, hittills, som det synes, mindre bekanta, arbete af en bland Akademiens framlidne ledamöter, som under en längre tid var dess sekreterare, anhöll Hr Lovén att få meddela följande utdrag.

»När man på vägen till Landskrona, ifrån de en half mil från staden belägna Hilleshögs och Rönneberga-högarne, söderut öfverser landets beskaffenhet, faller snart i ögonen, att detsamma, allt ifrån dessa kullar, med en långsam sluttniing faller af mot hafvet och förlorar sig i ett mycket jemnt och flatt, med några jordkullar och vattendrag, men alldeles ingen skog afbrutet fält. De allt ifrån Helsingborg hafsstranden åtföljande kullarne eller sandåsarne äro, der de stöta mot hafvet, öfverallt så jemnt och tvert afskurna, att man tydligen ser huru hafsvågorna, som skölja bort deras fot, årligen förorsaka stora sättningar och jordras, som af invertes vattensåg underhjelpas och nedfalla uti hafvet. Af de härigenom öppnade profiler, liksom i lergrufvan vid tegelbruket, finner man jordens stratifikationer förhålla sig på det viset, att under den öfra gräsvallen och matjorden följer ett mäktigt lager gulaktig stensblandad sand, uti hvilken finnas insprängda, ganska stora, men till kanter och hörn afrundade gråstenar, hvarefter först ett lager blå tegellera, och sedermera den allmänna sten-

och flintblandade gråleran tager vid. Dessa strata stupa på olika sätt och äro på många ställen våglikt blandade om hvarandra. Häraf händer, att då vattnets sqvalp derifrån utsköljer den lösa sanden, behåller leran åtskilliga figurer, hvilka på dess lodräta väggar liksom runor med konst synas vara utarbetade; tillika nedrasar vallen allt mer och mer af egen tyngd. Hafvet bortsköljer snart både myllan och den finare sanden; hvaremot de större klapper- och stora gråstenarna ligga qvar på stranden samt formera långt utgående stenref. — Dessa sandkullar börja vid Rönneberga att mera sänka sig och förlora sig slutligen uti en smal och låg sandrygg, hvilken längsefter hafsstranden löper fram ända till staden och innanför sig lemnar en vidsträckt, sank och vattensjuk betesmark, som åter längre österut höjer sig, men hela hafsstranden utåt, öster om staden allt till Barsebeck, jemt affaller och försvinner uti den långslutta sandiga hafsstranden. — Sjelfva gamla fästningen och staden äro anlagda på yttersta ändan af den förenämnda sandåsen, hvarest hafsbrynet börjar formera en stor ingående bugt allt till Barsebeck, och således staden ligger på den utgående landtudden, hvilken dock ej egentligen här slutas, utan efter samma sträckning fortsättes långt vidare ut i hafvet, samt formerar de rundtomkring staden befintliga och öfver en half mil, fast under vatten utskjutande grunden, emellan hvilka naturen tillskapat den härstädes befintliga hamnen, hvilken, som en bred och djup ström löper förbi stadsudden och uti många böjningar genomskär samt afdelar dessa ifrån fasta kusten emot hafvet utlöpande grund och stränder. När dessa grund höstetiden med hög sjö äro alldeles betäckta, ser man ej annat än ett vidt, rent och öppet haf ikring hela kusten, men vårtiden, då vattnen falla ut, blifva de närmaste grunden blottade och till en del torra, och kan man då ifrån någon höjd se de vidsträckta med hvit sand betäckta och af de mörkare vattendragen genomskurna bankarne såsom ett fördränkt land till hela sin conformation framlysa.» (p. 22—23, 25). Man kan då vid lågt vatten omedelbarligen begifva sig

ut på de vidsträckta grunden, hvilka tillsammans, såsom en fortsättning af sjelfva landet, under vatten formera en långt vidare utgående udde, hvars yttersta spets är på det i S.V. en half mil från staden befintliga Vahlgrundet *)» Grunden delas af det utskjutande landet och de djupare vattendragen Rännan och Kråkelon i norra och östra grundet, emellan hvilka den nya staden är byggd på det fordna stadsgrundet, och sjögrunden, som äro Södra Grundet, Vahlgrundet, Vestra Fläcket och Banken. Vattnen delas i: Norra Fjärden utanför och öfver norra grundet mellan Skåne och Hven; Vestra Fjärden utanför och öfver sjögrunden; Södra Fjärden utanför Kråkelon och södra grundet allt till Barsebeck och Saxtorpsstranden; och Östra Fjärden eller det vattnet, som öster ut om staden täcker östra och södra grunden. (p. 29—47.)

En half mil från staden österut har Heljarpe å (Sax-ån) sitt utlopp. Djupet i denna å är »ofvanför Heljarpe bro ej öfver 7—8 fot, men under och nedanför bron blir det 10, 12 till 13 fot, hvarest botten ånyo höjer sig till 7, 8 fot, der ån framför Ko-ön delar sig uti två armar, hvilka med ständigt aftagande djup förlora sig uti östra grundet och fjärden, neml. den södra armen, som nu för tiden smalast och kortast följer Saxtorpsstranden, men förlorar sig straxt utanför Ko-ön alldeles uti grundet och lemna allenast några flacka gropar efter sig uti sanden, och norra armen, som väl är något grundare, men bredare, och flyter ännu med tydlig enkel bädd förbi Ko-ön öfver 1000 alnar inpå öppna grundet, der den omsider delar sig uti flera små grenar och förlorar sig uti sandbanken närmast ofvan det s. k. Skarhullet» (p. 47—50).

Rännan har man kallat »den breda och djupa vattenkanalen, hvilken allt ifrån Heljarpe å mellan östra och södra

*) Se åtföljande karta, en till $\frac{1}{4}$ förminskad kopia af WILCKES originalkarta, med utelemnande af hvarannan curv-linea.

grunden går förbi staden, samt vidare mellan norra, södra och vestra grunden under djupare vatten fortsättes uti jemt sammanhang till hafsdjupet och egentligen utgör den här invid Landskrona befintliga hamnen.» Den har, såsom det synes af kartan, sju bugter och lika många längder. Innerst är »insjön eller östra fjärden, som räknas till ränneslutet. Den är en vidsträckt öppen fjärd, af 8, 9 fots djup, hvilken dock rundtomkring är instängd och på alla sidor ganska långslutt förlorar sig uti sjelfva östra och södra grunden.» »Den kan anses fylla en mycket bredare åbädd eller reservoir, hvilken flödar upp på stränderna, hvaraf sjelfva rännan intager egentliga djupet, och som genom hamnen framför staden tager sitt utlopp.» Den har tre bugter eller vikar, Örja-vik, Skarhullet och Svindelen. Från insjön vidtager den egentliga rännan i flera bugter, med växande djup och varierande, något tilltagande bredd; från ränneslutet till tvärdjupet, 10—21 f. djup, 100—200 aln. bredd, till Hältabugten, 24—27 f. djup, 300 alnars bredd, till Trillan, 25—30 f. djup, till Stads- hamnen, 30—39 f. djup, 300—210 aln. bredd, till Hakarna, 39—44 f., till Ankarbajen, 50—60 f., och slutligen till utloppet vid Pilhaken med 50—60 fots djup och deröfver. Den tvärt affallande rännekanten sänker sig derjemte småningom, så att den slutligen vid norra haken träffas först på 20—30 fots djup (p. 60—64).

Kråkelon är den djupa hamnådran, som från södra fjärden mellan Vahlgrundet och Skatterefvet löper in mellan södra och vestra grunden, och stadnar mot ett tvärband af 11 fots vatten. (p. 64—65).

»Att finna en så lång och djup kanal, hvilkens djup å ena sidan förlorar sig i sjelfva hafsbotten, å andra sidan deremot stadnar och upphörer midt emellan de högsta grunden och liksom inom torra landet, är ett fenomen, som redan för sig sjelf retar eftertankan till uppletandet af dess orsaker. Också hafva meningarna om denna hamnens origine länge varit

delade, då man en gång hållit denna rännan endast för en så kallad hafsrännil, åter endast ansett densamma såsom en lemnig af en fordom härstädes framstrykande och nuförtiden uti beständigt aftagande och igenfyllning stadd strömbädd för den ej långt ifrån dess slut befintliga Heljarpe å. Båda meningarna hafva sina skäl och orsaker, men ingendera allena, utan begge två med hvarandra förenade kunna förklara hamnens natur.»

»Att Heljarpe å fordom haft någon gemenskap med sjelfva rännan faller vid första påseendet på kartan så naturligt uti ögonen, att man ej obilligt endast på denna grund kunde taga saken för afgjord. Emedlertid tjena följande omständigheter till ganska sannolika skäl för denna mening. 1:o Liknar hela rännans kanal till skapnad, höjningar, djup och hela beskaffenhet så nära en verklig strömbädd, att föga mera behöfdes än litet högre land ikring dess stränder för att hålla den för en äfven så verklig å som den ännu inom landet befintliga delen deraf. Man skulle ock då, om södra grundets höga rygg stode torr öfver vattnet äfven så litet tvifla på dess verkliga gemenskap med Heljarpe å, eller tänka på dess formerande genom hafsströmmen, som man nu vid sjelfva Heljarpe eller andra uti hafvet nedflytande åar och strömmar tillskrifver hafvet första formation af deras långa kanaler, hvilka ögonskenligen genom vattnets fall och nedrinnande utgrävas. 2:o Loppet af rännan eger med alla rinnande vatten det gemensamt, att den sökt det lägsta mellan omliggande höjder, och efter terrainens beskaffenhet leder sig, uti flere bugter och svängningar, hvilket i anseende till södra grundet så noga inträffar, att hela rännans skapnad ej otydligt följer den dald, som grundets rygg formerar, och det ännu skulle hända om Heljarpe å ånyo skaffade sig utlopp denna vägen. Hvaremot ingen orsak är hvarföre hafsströmmarne just bakom denna höjden trängt sig fram, då de egt genare vägar öfver östra grundet eller de yttre grunden att fortsätta sitt lopp eller skära väg för sig uti landet och grunden. 3:o Correspon-

dencen mellan Heljarpe å och öfra rännan bevisas än närmare af de ännu befintliga djupen och bredden af dessa kanaler. Ty sedan rännan ifrån vestra längden förbi staden till tvärdjupet blifvit långsamt smalare, stadnar hon och förlorar sig uti insjön med vid pass 400 alnars bredd, som i det närmaste är bredden af sjelfva den ofvanbelägna ån, ifrån Ko-ön till bron. Likaså djupet, som uppstiger ifrån Ankare-bajen till sista slutet af rännan, på en längd af vid pass 40,000 alnar ifrån 60 till 44 och 42 fot och förlorar sig uti insjön med 8 à 9 fots vatten, liksom ån ännu nedanför bron eger 42 à 43 och närmast Ko-ön 8 fots djup, hvilket sedan uti dess armar försvinner utåt grundet. 4:o Directionen af sista ränneslutet syftar så directe till samma å, att densamma derigenom liksom utpekar källan till dess första upprinnelse. 5:o Uti samma direction träffas ännu högt upp emot ån och andra sidan af insjön flera djupa hålor uti grundet, och i synnerhet det s. k. Skarhullet af 7 till 9 fots djup, som tyckas vara tydliga lemningar af den gamla åbädden. Sjelfva Hälta-hålet bör ock ej otydligan anses för en upp mot samma å ledande kanal; det föreställer nemligen en blind kanal, hvilken från Hälta-bugten löper österut inåt grundet, först med 19, sedan 42 och 6 fots djup, är öfverallt fullt med död och stinkande mudder, samt löper öfver grundet fram till Örjaviken uti insjön, med hvilken denna kanal fordom tyckes hafva sammanhängt. 6:o Sjelfva ån har en, ehuru grund, dock ännu verkligan existerande omedelbar gemenskap med öfra insjön, öfver den låga sandiga stranden. Åns norra arm löper först med en 800 alnars tydlig bädd inåt grundet, men delar sig sedan uti flera små grenar eller rännilar, hvarigenom ån afbördar sitt vatten till insjön. Detta är så mycket säkrare, som man år 1770, d. 18 Maj, då vinden blåste strängt O.S.O., och vattenhöjden på tafsan endast var 4 fot till 4 fot 2 tum, således 8 à 10 tum under medelhöjden, ingenstädes torrskodd kunde komma öfver dessa ifrån ån nedrinnande rännilar, hvilka på det grundaste egde 3 till 5 tums vatten. Åter då vinden

var d. 25 Maj sydlig och mera uppgående till ån voro ej allenast alla de förre rännilar, utan ock sjelfva öfre kanalen med högre vatten till inemot 1 fot fyllda och flödade upp mot ån, under det vattenhöjden på taflan i hamnen ännu var inemot vid samma stånd eller 1 fot 2 tum, som förra dagen. Eger nu ån vid denna årstids låga vatten och östlig vind gemenskap med insjön, så måste den ock andra tider så mycket mera behålla densamma, ehuru dess mynning blir exponerad för alla ändringar, som vattnets reciprocerande in- och utlopp efter floden och vindarne kan förorsaka, likasom insjöns vidd och sammanhang öfver södra grundet med hafsfjärdarne ej alltid tillåta, att dess vatten skola flyta ned till sjelfva rännan och staden. 7:o En gammal berättelse medgifver, att en dansk partigångare för vid pass 100 år sedan har med faschiner igendämt denna å, som då egt utlopp till rännan. 8:o Saxtorps Möllas quarndamm är anlaggd på ett gammalt fartyg, som ej kunnat komma annan väg upp än genom denna å. 9:o Ytterligare kan saken afgöras genom borrhingsprofiler, hvilka ute på sjelfva sandbanken gifva gamla åbädden tillkänna. Hvilket tillhopataget noggrannt visar, att denna Heljarpe å egt verklig gemenskap med hamnrännan, och således för en hufvudorsak till dess formation kan och bör anses. Men då frågan ytterligare blir: om denna å allena varit i stånd att gifva rännan dess ännu befintliga djup och bredd, heldst mot utloppet af hamnen och hafsdjupet, tyckes det vara äfven så ögonskenligt, att jemväl andra orsaker, och isynnerhet hafvets, strömgångens och flodens verkningar egt dervid en betydande del, om ej utgjort det mesta. Ty så litet de kunna hafva varit orsaken till hamnrännans första formation, så kraftiga blifva de dock så snart Heljarpe å genom denna kanal brutit sig ut till hafvet, och således börjat undergå de ändringar, hvilka alla dylika uti hafvet utflytande åar, utom egna flödningar och stormar, uppsjö m. m. äro underkastade, och denna hamn, som för viss är, ännu har dagliga känningar af. Man är likväl ej i stånd, att tydligen

hårom förklara sig, innan genom ytterligare argumenter är ådagalagdt, att största delen af de kring hamnen befintliga grund hafva varit högre land. Dessa grund och bankar måste endera vara ett gammalt och genom hafvet utsköljdt land, eller ock äro dessa höjder genom hafssvall härstädes uppdrifne och formerade. Att ej den sednare utan endast den förra hypotesen här inträffar och är lämpelig kan med god visshet inhemtas: 1:o Af sjelfva grundens och bottenens beskaffenhet, hvilken är af den arten, att väl den öfversta ytan merendels är med fin sand betäckt, som ock heldst ikring stränderna och kanten af djupet eger några, och på vissa ställen många fots djup; men i likväl sjelfva grundet och botten derunder består öfverallt först af en blötare och mjukare blålera, men straxt derunder åter af en fast med sten och flintor blandad grålera, af samma art och beskaffenhet som den är, hvilken öfverallt finnes på fasta landet under damjorden och den stemblandade sanden, och allestädes fortsätter åt djupet. Denna lera är på flera för starkaste sjögången utsatta ställen så alldeles ifrån sand blottad, att föga spår finnes, att någon sand derstädes varit till finnandes. 2:o Af de stora stenarna, hvarmed de högsta grundryggarna af södra och norra grundet, Skatterefvet, Vahlgrundsrefvet, Tvärbandet emot vestra flacket, Banken o. s. v. öfverallt äro beströdda, och det på visst sätt i den mån, som grunden äro högre eller lägre, mer eller mindre med sand betäckta. Den s. k. Blacken, stora Olsten och Hvita stenen på tvärbandet äro ibland de bekanta de största, egandes Olsten 6 alnars längd, 4 aln. bredd, och efter utseendet lika så stort, om ej större djup. Af samma storlek äro ock vid pass de två andra; största delen af de öfriga stenarne ega 1 à 2 alnars diameter och derunder. Alla dessa stenar hafva merendels afrundade kanter, och finnas inga med hvassa eller nybrutna hörn, liknande så i detta som sjelfva arten de stenar, som finnas på norra stranden och öfverallt uti sandbackarna uti Hilleslöfs högar och kring Glumslöf. Hvad tankar man gör sig om dessa stenar och sättet huru

de kommit till dessa vidsträckta ler- och sandbankar, synes dock ingenting vara tillräckligt att förklara deras myckenhet, läge och beskaffenhet bättre, än då man tillskrifver dem samma origine som dessa stenar på stränderna ikring Hilleslöfshögar ännu i denna dag ögonskenligen finnas ega, der man ser dessa stenar körtelvis hänga uti de höga sandväggarna, och dermed tillika, sedan hafvet och vattensåg dem undansköljt, nedrasa på stranden, hvarest hafvet snart bortsköljer sanden, men lemnar de stora stenarna liggande blottade och liksom ditlagda med flit. Man eger väl skälig orsak, att misstänka isen för någon art hushållning med dessa stenar, i det samma is vintern öfver fryser fast deromkring och således vartiden under islossningen dels medförer, dels åter på grunder, der den stannar och smälter, deponerar sådana stenar. WERNSCHÖLD omtalar redan 1662, att det inre refvets sidas starka is af högt vatten upplyft, hafver fört stenar af 14, 16 och flera cubikalnars storlek öfver hamnen, och dem inne på stranden nedsläppt. Dylikt har man ock i år kunnat finna vara skedt, af de flera gropar, som på östra grundet visade sig här och der uti sanden sedan isen var afgången. Likaledes har man på ön Hven blifvit varse nya stenar, dem man ej förut sett, och som troligen med isen ditkommit. Ja en stor del af de stenar, som just på ett ställe finnas samlade på högsta kullen af det yttersta vidsträckta Vahlgrundet, der man sett isen ligga ännu länge kvar uti höga uppdrifna isberg, sedan den öfriga mest lemnat stränderna, tyckas på det sättet vara ditkomna, likasom en del af stenarna på Skatterefvet kunna ega samma origine. Men ehuru onekelig denna stenarnas flyttning och rubbning genom isen vara må, är likväl ganska otroligt och nästan omöjligt, att alla härstädes på grundet liggande stenar på detta sättet hitkommit. Ty hvarken kan detta lämpas till de många större och endast med spetsarne utur grundet framstickande stenarna, hvarpå isen aldrig kunnat få sådant fäste, eller dem så djupt uti botten nedtrycka kunnat, eller på de grundfasta och till en del af sjelfva leran betäckta

stenar, som finnas på de djupare grunden, såsom Tvärbandet, vestra Flacket o. s. v.; fastmera blifver man varse, att isen, så snart den lagt sig, och genom hafvets stigande och fallande lyftes upp och ned öfver och ikring dessa stenar, sönderbrytes, och liksom med en korsskärning öppnas, att densamma ikring och öfver dessa stenar formerar upphöjda kullar, som betäcka, men ej äro fastfrusna vid dessa stenar. Härtill kommer, att de inre, med mesta stenar försedda grunden, såsom det södra närmast omkring citadellet, äro så höga, att de i det närmaste stå uti vattenbrynet, och just denna tiden, då islossningen sker, genom det årliga utfallet ännu blifva högre. Nu bör en sten, som skall af isen upplyftas, ej allenast ligga så djupt, att den får tillräcklig tjock is omkring sig att kunna lyftas, utan ock bör samma sten åter deponeras på ett ställe, som har i det närmaste samma eller större djup än det, hvarifrån den upptogs. Fördenskull hafva ej dessa stenar hitflutit om ej med en ovanligt hög flod, eller ock blifvit af isens påträngande så högt uppskjutna, hvartill inga spår finnas uti botten och för grundets stora vidd och grundhet ej varit möjligt. Fastmera kunde isen härifrån afföra någon af de mindre stenarne. Härtill kommer ännu ytterligare, att isen på dessa närmast omkring hamnen befintliga grund, så väl aldräförst formerar sig, som ock såväl af de många stenarna som hamnens conformation vanligen i det längsta qvarhålles, och ännu är i behåll, samt småningom smälter och afgår, då de yttre grunden och hamnrännorna, Kråkelon m. m. äro längesedan öppna, och isdriften, som med sydlig ström går ut genom sundet, nästan förbi. Såsom ock dessa kring hamnen befintliga stenar gifva ortens conformation ett betydande ljus, kan ytterligare frågas: ej allenast hvarföre det fordom med mera sten försedda norra grundet, som genom fästningsbyggnadens behof blifvit derifrån ränsadt, ej åter genom isdriften på dessa sednare åren erhållit någon sten, hvarom intet exempel är bekant; och vidare: om den här befintliga och före detta ännu ansenligare stensamling på grundet ej är orten

originaliter tillhörig, frågas hvar den strand finnes uti nejden omkring sundet, hvarifrån isen kunnat framföra och just härstädes deponera så mycken sten, då sjelfva norra stranden, såsom orten tillhörig, och efter anförde orsaker egande egen sten, ej derunder begripes, och man merendels öfverallt finner blott rena sandstränder, utan dylik sten, eller dock ganska få. Man torde fördenskill närmast träffa sanningen, då man originaliter tilllegnar orten dessa stenar, och lemna isen den biverkan, att ibland flytta, åter hitföra och ånyo borttaga någon sten, men ej att ingrediera formationen af det hela. — 3:o Den myckenhet gröfre sand, och mindre klappersten, flintor m. m., som finnes så väl på som uti sjelfva grunden, just på de ställen, der de stora stenarna äro befintliga, och alldeles likna den, som finnes på fasta landet uti sandbergen. 4:o Sjelfva grundens corresponderande höjd, figur och skapnad, sins emellan och med det fasta landet, med dess stratifikation. — 5:o Gammal på sjelfva grunden funnen skog, stubbar, rötter och uppstigande stammar, som tyckas utvisa, att grunden för detta varit en skogspark. Ett så deciderande argument, som detta är, förtjenar säkerligen nogaste granskning, innan något deraf med full visshet slutes. Man abstraherar fördenskill från de utlåtelse, som i gamla sagor nämnas om Säbylund; man vill jemväl ej alldeles lita på den i öfrigt trovärdiga, öfverallt bekanta traditionen, att kring Landskrona för detta varit härlig skogsväxt, så ock, att äldre folk af far och fars fader hört, det samma skog funnits ute på de nu förtiden med vatten betäckta grunden. Något större uppmärksamhet förtjenar då man af ännu lefvande lotsar hörer berättas, huru de i sin ungdom varit som oftast ute på södra grundet att afhemta gamla stubbar af trädrötter, hvilka varit så stora, att en enda gifvit två till tre goda lass. Men det, som bestyrker trovärdigheten af allt detta, och tjänar till ögonskenligt bevis om fordna skogen, är de ännu på flera ställen kvarblifna och verkligen ännu befintliga lemningarna af denna gamla skogen, ehuru desamma genom oftare afhemtning och

borttagande blifva allt mer sällsynta. Det mesta deraf finnes ännu ute på Skatterefvet på circa 6 fots vatten. Lotsen ÅKE LARSSON fann år 1767 härstädes en gammal ek med stubbe, topp och grenar. Likaledes har Hr General-Quartermästaren STRUSSENFELDT, i sällskap med flere herrar af Fortifikationen, här funnit ikullfallna träd på 3 fots vatten, äfvensom ban en annan gång träffat liksom en hel skog af vindfällen, liggande härs och tvärs öfver hvarandra. Dylika träd äro ock nu i år 1770 genom Lotsen ÅKE LARSSONS anvisning utan svårighet funna och uppdragna på 6 fots vatten, hvarvid förmärktes: att dessa trän merendels äro understa delen af stammarna till ganska tjocka trän, hvilka på en sida ännu ega den gamla, ehuru så alldeles murknade barkytan, ätt den är smidig och mjuk som lera, men å andra sidan äro mest intill sjelfva kärnan af trädet afslipade, så att den nedvid roten (hvaraf tecken medfölja) bredaste stammen blir allt tunnare, smalare och nästan spetsig uppåt. Dessa smala ändar äro ock egentligen de, som finnas utur sanden framsticka uti nog lutande ställning och röja det under sanden befintliga trädet; hvaremot den tjockare ändan ej utan möda uppvindas utur en styfvare blålera, hvaruti den finnes sticka, och som till tydligt bevis af bottens beskaffenhet medföljer. Samma lera har utomdess funnits blandad med ruttna blad och leder eller knutar af rörhvass, samt mindre qvistar af träd med dess bark. Sjelfva trädet således upptaget är groftrådigt, och till flera tum så mört, att det yttersta deraf kan liksom smörjas, och en knif utan möda rännas djupt in deruti. Längre in är det mera långtrådigt och låter lätt dela sig efter fibrernas längd, är gulaktigt och liknar fullkomligen ek, som vid upptagandet är nog mör, men af torkning i luften blir hård och låter tractera sig som horn. Verkliga stubbar med långa rötter var man nu ej i stånd att påfinna, men de uppdragna utvisade, att dessa trän icke på sin rot voro afhuggna, utan på sjelfva roten fallit omkull och troligen vid uppdragandet lemnat den efter sig uti lerbotten. Uti djupare gropar, som här och der

funnos på samma trakt och af deras mörkare och litet gräs-
vuxna yta igenkännas, träffas gräs och tång växa på en brun-
aktig materia liknande rutton bark, hvarunder fanns en fet,
stadig svartmyllejord; dylika gropar finnas äfven högre upp
på grundet emot Olsten o. s. v. Af dessa omständigheter till-
hoplagda kunde man ej annat finna, än att dessa träden äro
verkliga qvarlevor af den fordom här växande skogen, hvil-
ken, sedan hafvet underskurit matjorden, fallit omkull men
af deras uti djupare leran genombhängande rötter hållits kvar,
för att genom hafsvågorna blifva till ofvanbeskrifna skapnad
på sanden afgnidna och stympade. Har nu detta så långt ut
belägna revvet varit med skog beväxt, så kan ej tviflas, det
ju äfven den högre delen af samma grund vid den tiden
 varit fast och torrt land. Men såsom ej allenast dessa trä-
dens belägenhet flera fot under vatten, utan ock sjelfva ortens
nära grannskap med stora hafsviken kunna lemna någon skälig
misstanka, att samma skog kunnat vara annorstädes växt, ut-
skuren och hitfluten, så förfaller väl detta dels redan deraf
af sig sjelf, att man på annat ställe bör supponera den revo-
lution, som lika så lätt och troligen här kunnat ske, men
tillika blifva nödigt, att genom grundgräfningar och nogare rön
efterleta spåren till fasta grunden, hvaruti sjelfva rötterna eller
stubbarna kunde igenfinnas. Att sådant äfven härstädes ute
på grunden måste anträffas, kan med skälig visshet slutas
deraf, att man närmare staden på östra grundet, vid grund-
gräfning till avant-fosséen, varit så lycklig, att verkligen träffa
på dylika rotfasta stubbar, hvilka ifrån ett lager matjord sträckt
sina finaste rötter långt ned uti den djupa fasta grundleran,
hvilken med borrhunnits ganska djup och således visat dessa
träden vara ortens egna foster. Den märkvärdiga omständig-
heten, som härvid yppats, att detta funna lager af matjord,
hvaruti trädet troligen växt såsom dess torra horizont, fanns
hela 2 till 3 fot under den lägsta eller 5 fot under ordi-
nära vattenhorizonten, lika med den på Skatterefvet nu be-
fintliga skogen, förtjenar likväl nu besynnerlig uppmärksamhet,

och har gifvit anledning till ganska olika tankar om orsakerna till detta fenomen. Man har funnit detsamma så alldeles stridande mot vattenminsknings-principen, att man fastmera deraf velat sluta till hafvets allmänna stigande. Man har velat anse hela denna trakt såsom främmande och hitfluten, åter bäst trott förklara det genom hela traktens sättning och sjunkande m. m. Såsom alla dessa förklaringar icke till hufvudsaken röra vårt antagna system, emedan såväl af det ena som andra skulle följa, att dessa grunden för detta varit högre än nu emot hafsbrynet belägna, och således kunnat vara torrt land, så tyckes dock, i anseende till de härstädes anställda försök med jordborr, hvarigenom lerbanken funnits oafbruten fortsätta till ett djup af 60 fot, vara aldraminst troligt, att någon hitflyttning eller så stor och generel sättning, heldst på detta nära landet och inom de öfriga vidlyftiga grunden befintliga stället, kunnat föregå; likasom den supponerade vattenökningen härstädes uti sundet skulle med flera andra rön, som äro tvertemot för dess aftagande, vara stridig. Då ett så partielt rön törhända genom en äfven så partiel förklaring lättare begripes. Det är ju ej omöjligt, att träd och skog kunnat växa uti lägre gropar eller små dalar, hvilka genom högre föremur af en sandrygg till en viss tid varit för hafvets åtkomst betäckta, men, sedan dammen blifvit afsköljd eller utskuren, på en gång blifvit satta under vatten, och ytterligare uppfyllda med hvass och annan gräsväxt. På annat sätt kan detta fenomen förklaras i anledning af de genom borring på citadellet midtför denna trakten och äfven förut vid rännekanten af samma östra grund, ej långt ifrån der stubbarna funnits, anförda rön, att den fasta grundleran ej allestädes uti jemt sammanhang fortsätter, utan dels eger en något vågig form, dels emellan sina serskilta lager här och der tillåter ett stratum af fin qvicksand, hvilken om den efter erhållen öppning kommer att undanrinna, såsom det såväl här som på Skatterefvet i anseende till rännans och hafsdjupets nära grannskap varit ganska möjligt, har den förut högt be-

lägna matjorden med sitt öfra lager af leran, hvaruti träden vuxo, satt sig ned på den undervarande leran; hvarigenom händt, att 1:o densamma med hela sin skogs- och trädväxt kommit djupare under vatten; 2:o trädets rötter förblifva i sin ordning, men, 3:o genom borring på djupet likafullt ej annat funnits, än samma lera sedan sanden utrunnit. Af hvilket allt för denna gång ej mera slutas, än det som alla dessa rön tydligen medgifva, att den gamla traditionen om en å denna orten och på sjelfva grunden befintlig skog eger all möjlig sannolikhet, utom hvilka gränser man i så mörka tidevarf ej eller kan sträcka undersökningen af dylika ämnen. Nog af att man deraf vet, att denna skogen växt på torra landet, och således äfven bestyrker hafvets härstädes utöfvade våldsämhet» (p. 122—141.)

Författaren öfvergår nu till en »allmän föreställning genom hvad ändringar orten kommit uti dess närvarande tillstånd», och närmast till »situationens äldsta utseende och daning.» »Att alla grunden för detta varit ett högre, med ännu varande fasta landet uti ett fortgående sammanhängande land, af alldeles lika och enlig beskaffenhet med sjelfva fasta landet, är det första och hufvudsakligaste, som härvid antages», och det sannolika utseendet af det således här fordom längre utskjutande landet beskrifves. »I det således conformerade landet voro tre, men i synnerhet två vattendrag märkvärdiga: 1. Heljarpe å, 2. Kråkelon, 3. ett förmodligen stagnerande vatten ikring nuvarande östra stranden.» Vid Heljarpe å anmärkes, först, att denna å ej direkte öppnat sig väg öfver södra grundet ut till Barsebecks-viken, hvaraf följer, att landet denna väg varit dertill för högt; för det andra, att det ser mycket troligt ut, att denna å ej från första början haft fritt utlopp till hafvet, utan att dess vatten blifvit samlade och stadnat i den förut s. k. insjön, hvilken som en stor dæld emottagit dessa vatten, och deraf ofta flödat upp och öfver stränderna åt östra grundet, hvarest troligen uti större dälder genom det qvarstående vattnet en sumpig mark och med hvass beväxta pussar uppkommit», hvilka, sedan de blifvit igenväxta, »lemnat en all-

deles enligt med sjöväxter blandad materia till botten, som det verkligen funnits på denna sidan af östra grundet, helst emot staden.» . . . »Huru härmed varit beskaffadt, har dock ej länge kunnat påstå förr än Heljarpe-å på ett eller annat sätt sökt tränga sig ut, och troligen först silat sig igenom sandbacken framför staden. Detta har varit den naturligaste väg för berörde vatten, såvida grundgräfningar på östra grundet uti avantfosséen, m. m., utvisa, att härstädes för detta varit stående sjö, såsom hvaraf den härstädes funna gulgrå, mest af vegetabilier bestående grunden endast kan härröra, och det så mycket mera, som samma stratum af vegetabilier finnes två fot under den ordinära vattenhorizonten, och är med föga flygsand betäckt, men ännu fortsätter till 2 fot under lägsta horizonten, således har rätta höjden för en uti dylik sjö härstädes växande hvass. Genombrottets möjlighet på denna sidan styrkes ytterligare af fasta grundlerans djup vid pass 5 fot under ordinära vattenhöjden, hvilket dock äfven varierar till 8 och 40 fot, helst ikring slottet, der de ännu befintliga källsågen och djupa sanden vittna om bottnens penetrabilitet, som utan svårighet skulle tillåta något rinnande vatten leda sig den vägen. Har fasta leran utomdess egt någon underbäddning af qvicksand, så var utsköljning, sättning och aflopp denna vägen så mycket lättare, som man dels kunde anse den uppkomna kanalen för en afloppsränna för det vatten en vidsträcktare sumpig och lös grund innehöll, som ock grundlerans sluttande utåt grunden kunnat något dertill bidra. På hvad sätt i öfrigt dylika vattensåg formera afloppskanaler kan ibland ännu dagligen ses vid Knifskudshusen och källan, der det uti sanden nedsilande vattnet småningom afrinner och utsköljer grunden, att öfre jorden efterhand genom sättningar formerar en stor dal och djup graf. Detsamma ses uti än större mån vid Rå å, som löper uti en djup dal emellan höjderna. Någon anledning är här att tro, det första afloppskanalen varit staden något närmare än närvarande ränna, emedan icke allenast östra grundet, som sagdt är, under nya staden eger ett stratum af sjö-

växter, utan ock på hela den norra rännekanten emot staden finnes mycket djup sand, samt under en god del af gamla staden finnes strata af mussleskal och tång, som vittna om hafvets åtkomst på dessa efterhand genom fyllningar tillandade ställen, hvaremot hamndjupet efter hand sökt sig längre ut till dess nuvarande situation. Sedan Heljarpe ås vatten på detta sätt funnit väg genom landryggen, har det efter vestra längden fortsatt sitt lopp linea recta öfver de jemna grunden till ankarebajen, der det genom det föreliggande refvet och vestra grundhöjderna fått en nordlig gång, som åter ikring Pilhaksbanken vändt sig genaste vägen till djupet. Alla grundens ännu varande beskaffenhet till höjd och dälдер förklarar således på långt facilare sätt hela rännans lopp och böjningar, än det genom hafsströmmar allena kunnat ske, hvilket allena kan leda till bevis, att rännan på förenämnda sätt af Heljarpe å haft sin första origine, och i följe deraf alla grunden fordom varit högre land, inom hvilket samma å kunnat taga denna vägen.» — Kråkelon utgjorde då en liten sjö, hvilken tagit sitt utlopp emellan Vahlgrundet och Skatterefvet. »Sedan denna rännan skurit sig nog djupt ned att vinna fri kommunikation med hafvet och uppstigande flod, började orten förtjena det namnet Lon eller Lun, som på isländska betyder ett ställe, der vattnet efter floden plägar stadna.» . . . »En dylik lon eller inom landet befintlig baj med smalt utlopp, som ock närmare torde upplysa denna Kråkelons formation, kan med tiden förmodas uppkomma vid de s. k. Hilleshögsdalarna, der man ifrån de djupa och vattensjuka torfmossarna ser ett långt utlopp mellan bergen formeradt ut till hafvet, hvilket när det blifver djupt nog inskuret kan till en fullkomligare kanal och hamn blifva utsköljdt. Hela naturen leder på denna sidan så ögonskenligen till jordsättningar genom undersköljning af vattendrag, att man ej mycket felar om man deraf förklarar så mycket sig göra låter.» (p. 142—147).

Från dessa betraktelser vänder sig Förf. till »hafvets verkningar på den äldsta förbeskrifna situationen», och visar huru

hafvets kraft »först angrep de nuvarande vestra grunden, som deraf blifvit utskurna, hvarvid vattnet efterhand bortförde matjorden och den sandiga stranden, hvilken nedrasade och bortfördes till djupet, medan de större stenarna och klappern stadnade qvar och sänkte sig, tills de omsider stadnade mot fasta leran, och landets skapnad kom i jemnvigt med hafvets verkningar, hvilka ock nu ikring Banken, Refvet och Vestra Flacket tydligen upphört, men ännu torde hafva en rund tid att sköta med det höga och vidsträckta Vahlgrundet, der hafvets drifvande med sanden öfverallt genom mycken sandvåg är ögonskenlig.»

Hafvets och det egna vattnets verkningar på Heljarpe å granskas härnäst och Förf. visar, att de sträckt sig, såsom nu, uppåt till Heljarpe bro och upploden ännu högre. Följden deraf blef djupets utskärning, sköljning och förändringar, samt i öfra rännan öfversvämning, strändernas utskärande och rännekantens utvidgning till en bredare åbädd, hvaraf spåren äro öfverallt synbara. Isynnerhet egde dessa vatten tillfälle att utvidga sig uti och kring stränderna af den öfre s. k. insjön, hvilken, heldst de tider, då sjelfva ån vid tillstötande vårfloder och mycket regn förde mycket vatten, blef en allmän samlings- och mötesplats för dessa upp- och nedifrån tillstötande vatten . . . Troiligast är, att Heljarpe-å kring den ännu återstående Ko-ön delat sig i dess tvenne armar, och att samma ö sträckt sig mellan dessa armar ett godt stycke längre ned emot insjön, hvilken törhända egt flera små holmar, men isynnerhet den sista, kring hvilken åns armar, genom nuvarande ränneslutet och det såkallade Hälta-hålet förenat sig med hvarandra . . . Allt detta förelöpp inom landet och bakom den föreliggande högra sträckningen af södra grundet, som, ehuru närmare hafvet och Kråkelon på vestra sidan mycket afsköljdt, likväl aldralängst borde motstå något ytterligare genombrott kring öfra rännan. Men såvida samma grund vid pass midtför nämnda insjö var smalt, och ifrån båda sidor tillika efterhand sköljdes af hafsviken och det inre vattnet, har någon hög flod omsider funnit till-

fälle att bryta sig öfver dess äfven härstädes lägsta rygg, och derigenom formera en omedelbarlig gemenskap emellan öfra rännan och insjön med sjelfva hafvet uti Barsebecksviken, hvilken med tiden lagt grunden till hela den öfriga med sjelfva ån såväl som hela hamnrännan förelupna stora förändring. Ty derigenom fingo sydlig ström och sjögång fritt tillträde, att öfver denna väg fylla rännan med hafsvatten till utgående ström; nordlig ström och sjögång, åter, erhöilo en öppen väg att utdrifva vatten ifrån insjön och öfver södra grundet fortsätta sitt lopp och således förorsaka en verklig hafsström genom hamnkanalen. Heljarpe å egde nu öppet tillfälle att på genare väg blanda sig med och lemna sitt vatten till sjelfva hafvet, hvarigenom dess förra drift och fall efter gamla kanalen till största delen måste upphöra, och således samma kanal endast stå fylld med det stagnerande hafsvattnet, som genom hafsströmmarna mera på ytan än sjelfva djupet upplifvades; hafvets och sjögångens omedelbara uppsköljande ifrån Barsebecksviken på de öfra, insjön omgifvande flacka stränderna, verkade genom sköljningar och matjordens afförande, att de vidsträckta härstädes befintliga sandfalten blottades, hvilka sedermera vid lågt vatten och sommartorkan blifvit källan till den för hela öfra situationen och vattendraget ganska betydliga flyg- och driftsanden, likasom sjelfva hafsdriftens friare gång ytterligare angripit sjelfva stränderna, hvilket ock ännu i denna dag ögonskenligen händer kring hela Saxtorps-stranden, der hafvet genom jordvallar måste afhållas, att ej på lika sätt fördränka den återstående fäladsmarken.» — Härefter granskas kanalens ytterligare förändringar sedan Heljarpe å och öfra rännan genom utbrott öfver södra grundet erhållit gemenskap med hafvet. Följden deraf har varit, att alla den förut med jemn drift utlöpande strömdriftens verkningar upphörde, och derigenom några ännu vid Trillan och i stadshamnen märkbara förändringar i kanalens djup inträdt, och att rännan på flera ställen kunde fyllas med sand, mudder och gräsväxt. Exempel deraf ses vid Trillan och sjelfva stads-

stadshamnen, men ännu tydligare vedermälen träffas högre upp uti rännan. Ty sedan de kring den öfre kanalen befintliga grunden blifvit allt mera blottade, och strömgångens drift uti sjelfva åbädden dels genom vidare öppning, dels conträr hafsdrift blifvit minskad, har ej annat kunnat hända, än att en stor del af det sediment ån medförde, stannade ej långt från dess egen mynning, hvarjemte sanden ifrån alla sidor dels med vatten nedsköljdes, dels af vinden vid sommartiden fördes öfver och uti dess öfver flacka grundet framstrykande kanal, hvarigenom densamma ock med tiden till en längd af vid pass 1000 alnar blifvit så alldeles igenfylld, att föga spår till dess förra lopp och väg på det af flygsanden öfverallt jemnade strandgrundet igenfinnes.» Genom denna åns afskärning ifrån insjön, och dervid minskad utgående ström, tilläts mudder och grus att samla sig särdeles i denna öfra delen af rännan, medan den nedra hölls mera ren genom hafsströmmar, ebb och flod och sjögång (p. 147—158).

»Vid nogare öfvervägande af alla hittills anförda och denna orten rörande omständigheter lærer man ej kunna tvifla, att ju någon betydande ändring härstädes ifrån äldre tider förelupit, och att densamma i det närmaste måste hafva förhållit sig på sätt som anfördt är. Ett vidsträckt, flackt, af en rinnande å genomskuret land har genom det närgränsande hafvets våldsamt blifvit afsköljt; en del af den framstrykande ån har dergenom kommit under vatten, blifvit på ett ställe alldeles stoppad och på flera andra af mudder och sand något uppfylld, men genom hafsströmmarnes åtgärd in till denna dag hållen öppen till en ganska nyttig, märkvärdig och i sin art unik hamnränna. Vid denna, ehuru enkla och efter allt utseende naturen liknande förklaring, förekommer dock, i anseende till tide- räkningen, då dessa revolutioner timat och följt på hvarandra, så mycken ovisshet, att man till andras flit för denna gången måste öfverlemnna att derom upptäcka säkrare underrättelser. Naturens vanliga lopp medgifver, att dylika jordytans transforma-

tiqner icke ske på en gång eller kort tid, utan fordra flera sekler till deras fullbordande. Onekligen är väl sjelfva hamnrännans första formation jernåldrig med Heljarpe å, denna åter med sjelfva Skåne, och hvem ville då tänka på vissa årtal? Men såsom vi hafva föreställt saken äro ej alla här timade ändringar lika uråldriga. Tvenne vittnesbörder, af SAXO och PONTANUS, gifva en skymt af upplysning härutinnan, dem man fördenskuld jemte några äfven i anseende till tiden determinerade rön här vill anföra.» SAXO GRAMMATICUS, som år 1204 fullbordat sin danska krönika, har deri om »Landora» anfört: »ab hujus littoris continente longior arenæ tractus brevibus abscissus, curvatis anfractibus portum navigiis facit, humilis ita, ut veniente æstu lateat, abscedente visatur. Nam vadosus ejus introitus diffusiore spatio opacæ altitudinis undas includit.» Danska öfversättningen åter eger de orden: »Denne Hafn udenfor Landskrone hafwer en underlig Lejlighed, ty baade er den trang och vrang og saare vanskelig att söge for dem Fremmede. Naar Vandet flöder daa kand ingen giøre Forskiel paa hende, mend naar det atter falder, daa kiendis og sees først hvor dend hafwer sin Gang og Indløb.» Af denna Saxonis berättelse inhemtas, att denna hamnen redan uti 12:te seculo varit närmast uti samma beskaffenhet som nu för tiden, hvad dess inlopp beträffar. De vidsträckta grunden omgäfvos sjelfva hamnrännan, och stodo då redan under vatten så vida, att de vid högt vatten voro osynbara, men vid utfallet åter synliga. Men då SAXO isynnerhet lämpar detta till sjelfva inloppet af hamnen, hvarmed han ej gerna kunnat mena den nuvarande stadshamnen, och ej allenast kallar den introitus vadosus, utan ock i öfversättningen säger, att detta inlopp vid högt vatten varit svårt att finna, men vid lågt vatten åter igenkännes hvar det är; hvilket ej kan nu för tiden sägas om stadshamnen, sedan man länge förut bordt vara inom vestra längden innan detta inlopp kan träffas, och då man är deruti ej har svårt för att se grunden å båda sidor; men åter om yttersta inloppet nu icke gäller, att de mera djupt liggande grunden blifva efter

vattenhöjden synliga eller osynliga; blir häraf ganska troligt, att dessa yttre grund ikring utloppet denna tiden ej ännu varit så mycket afsköljda som nu, utan högre och genom sanden mera lysande, samt till en del ännu verkliga vadbara (vadosus), då ock Saxonis berättelse med vår teori ganska noga öfverensstämmer. Likasom de orden: longior arenæ tractus brevibus abscissus i detta fallet beqvämligen förstås om det södra genom Kråkelon ifrån Vahlgrundet och Banken afskurna grundet. Ville man åter förstå Saxo på det sättet, att han icke känt hamnrännans sanna utlopp, utan med vadosus introitus, hvilken diffusiore spatio opacæ altitudinis undas includit, förstår vestra flacket och tvärbandet, hvaröfver mindre skepp kunna gå ut och in, så följer, att conformationen härstädes redan denna tid varit fullbordad, om icke ordet vadosus gaf anledning att tro, att härmed något mindre djup eller ock sjelfva Vahlgrunds- och Tvärbandsrefvet förstås.»

»PONTANUS, som 1574 var född i Helsingör, och tre år varit Tycho Brahes discipel på Hven, således ganska väl kände orten, har uti den 1631 tryckta Chorographia gifvit en mera tydlig och isynnerhet öfra hamnen rörande beskrifning; ty sedan han lämpat Saxonis berättelse om Landora till Landskrona, fortfar han: Est enim, quod res et tabulæ hydrographicæ ostendunt, vadum hodieque in limite istius portus delitescens (han kan ej mena annat än norra grundet). Quod caute vitandum, cursusque austrum versus flectendus, ne impingat navigium (söderut till Ankare-bajen, hvilket ej kunde sägas, om med hans vadum delitescens förstods Pilhaks-banken eller andra grund, hvilka alla ligga söder ut, och i den direktionen ej kunna undvikas, mindre söderut föra till hamnen; som likväl allt passar på norra grundet). Et ut plenius de ipso hoc portu verba faciam: Vicinus est urbi ad orientem fluvius, dimidio tantum miliari ab urbe distans, (är tydligen Heljarpe å, som finnes åt den sidan). Hic in meridiem fluens, seque in mare exonerans, (är åns direktion öfver sandbanken till insjön och det redan med vatten betäckta södra grundet) cursum nonnihil flectit ad aquilonem,

(i tvärdjupet till Hältabugten och ifrån Trillan till staden) marique mixtus (uti och utanför stadshamnen) Coroniam præterlabitur ac portum jam dictum efficit vastarum etiam navium capacem. Af hvilken PONTANI berättelse kan slutas: Att 1:o Heljarpe å, för vid pass 470 år sedan, redan afbördat sitt vatten till hafvet öfver södra grundet, som således denna tiden var allaredan utskuret. 2:o Att samma å likafullt samma tid ännu hållits för rätta orsaken till hamnrännan, och dermed ännu egt öppen gemenskap, således dess lopp öfver östra grundet ej varit, som nu, alldeles afskuret. 3:o Att således de ändringar, som genom denna afsöndring timat, ej äro äldre än högst 150 à 200 år, om man supponerar, att de redan vid och före PONTANI tid börjat, då man likväl torde böra hålla dem för ännu nyare, och, efter den ofvan nämnda tradition om åbäddens försänkning af fiender, för vid pass 400 år sedan sätta början deraf. Men, huru dermed är beskaffadt, stämma dessa berättelser noga öfverens med det, som vi förut i stöd af mera fysiska än historiska grunder derom antagit och närmare bevist, samt än ytterligare af några rön om grundens beskaffenhet under gamla staden upplyses», nemligen de lager af snäckor, strandgrus och rutten tång, samt märken af fordna byggnader och mynt från Erics af Pomern tid, man funnit under det 1410 grundlagda gamla klosterhuset, nu magasinet på slottet, rådhuset och kaserern (p. 159—168).

I afseende på de förändringar som hamnrännan undergått efter 1658, då staden kom under Sveriges krona, anför Förf., på grund af jämförelser mellan förhanden varande kartor och anteckningar, att, då enligt PONTANUS sammanhanget mellan ån och rännan var tydligt ännu omkring år 1591, då han vistades på Hven, men WERNSCHÖLD 1662 räknar bland hamnens förmåner, att ingen å, som kunde uppgrunda hamnen, faller i densamma, hvilket af DYKMANS karta af 1665 bekräftas, hvarå likväl djupet vid ränneslutet finnes utmärkt med 21 fot, och BÖCKER ännu 1700 säger, att före kriget 1675 djupa rännilar sträckt sig högre upp emot ån, hvilka af flygsanden skolat igenfyllas,

är troligt, att väl denna kanalens betydligaste stoppning förelupit efter 1600-talet, men dermed ock så långsamt tillgått, att man ännu i dag finner spåren deraf. — Rännans längd har icke ändrat sig, ej eller, så vidt finnas kan, öfra rännans direction, men öfra rännans bredd något, såsom synes af kartornas likhet på östra, men olikhet på vestra stranden. Äfven djupet har något aftagit i öfra rännan, men icke i stadshamnen och yttre vestra längden, der dock stränderna blifvit något ändrade, och norra grundet något utböjdt. Men vid de flesta af dessa och flera sednare förändringar hafva icke naturliga orsaker, utan byggnader, sjunkna fartyg o. dyl. varit hufvudsakligaste verkande orsakerna. (p. 168—195).

Sammanfattar man alla dessa ur WILCKES handskrift lånade iakttagelser, så synes deraf följa, att, enligt hans på dem grundade mening, de utanföre Landskrona under hafsytan belägna grunden en gång varit fast land, sammanhängande med nuvarande fastlandet och bildande en i sundet utskjutande udde, som sträckt sig åtminstone ända till och med Vahlgrundet; att detta land varit till en del sumpigt, till en del skogbeväxt; att det bestått af hufvudsakligen samma lager, som nuvarande fasta landet, nemligen af sand, derunder blålera, och en med sten och flintor blandad grålera, hvilken på flera ställen hvilat på qvicksand; att denna landudde varit genomskuren af Heljarpe å, som delat sig i två armar kring den då sannolikt större Köön, hvilka armar utanför denna förenat sig, — den nordliga armen der, hvaräst nu Hälta-hålet riktar sig upp mot Örja vik, — der också den nuvarande insjön bildat en reservoir för åns vatten, som derifrån tagit sitt lopp i den nuvarande hamnrännan mot sundet; att denna landudde, med en del af ån, försjunkit, antagligen derigenom, att den mellan lerlagren befintliga qvicksanden kommit att utrinna; att det sålunda sjunkna landet genom hafvets inverkan blifvit utskuret till grund och bankar; att derefter hafvet kunnat bryta in från Bårsebecksviken, hvarigenom Heljarpe å fått öppen väg att blanda sig med hafvet, och dess förra fall efter dess gamla

kanal blifvit genom motsatt hafsdrift minskadt, hvarigenom hände, att dess eget sediment och den sand, som från alla sidor insköljdes, småningom helt och hållet fyllde dess öfre kanal mellan insjön och nuvarande utloppet, hvilken kanal dock ännu vid slutet af 1500-talet var tydlig, men hundra år derefter började att blifva omärklig, och 1770 endast tillkännagaf sig genom några ringa rännilar.

»Att Skåne och Seeland för detta varit ett sammanhängande land», säger WILCKE, »är en sak, som, om den genom nogare undersökningar kunde fullkomligen stadfästas, ganska mycket skulle harmoniera med och understödja det speciela inundations- och utskärnings-system, som förklarar beskaffenheten af Landskrona hamn. Hvad som emedlertid leder till denna våra äldsta häfdatecknares tider långt öfverskridande revolutionen är: 1:o, möjligheten att en så stor insjö som Östersjön bordt och kunnat denna väg genom det mycket lägre landet söka och öppna sig aflopp; 2:o kusternas beskaffenhet ikring hela sundet, hvilka icke bestå af några hårda sten- och gråberg, utan sand och lera samt strykande flötser m. m., hvilka äfvensom kalkstens-botten tillåta sättningar, sänkning och utskärningar; 3:o sjelfva Sundets skapnad, som liknar en bred strömgång med korresponderande ut- och inböjningar, bugter och uddar: såsom Skanör- och Falsterbo-landet, hvilka gå ut mot Köge-bugt, ön Hven och Landskrona-grunden emot inböjningen på Seeland under Helsingör m. m., Helsingör och Croneborgsudden emot Helsingborgsstranden och Svinbådarna, hvarest större inböjning kunde förmodas, om ej den härstädes befintliga hårdare stenbotten sådant vägrat. 4:o Likheten af landets höjd och beskaffenhet, hvilken likväl icke ännu är tillräckligen undersökt. 5:o Höjden, beskaffenheten och jordarterna på ön Hven, som nogsam utvisar, att den icke utur hafvet uppkommit, utan är en lemning af det gamla landet, och troligen en continuation af Hilleslöfs högar, med hvilka den eger mycken correspondence. 6:o Jordens stratifikationer vid Helsingborg, hvarest under damjorden öfverallt finnas stenkols- och sandstens-

flötser, hvilka skjuta i dag såväl uti strandstupningarna som uti och under sjelfva vattenbrynet uti Sundet, men genom anställda borrhningar finnas stupa österut inåt landet, men vid Sundet äro afbrutna och blottade, således fordom utan tvifvel strukit längre upp öfver och uti den rymden, der nu Sundet går med vatten, samt, eho vet, åter uti Seeland bakom Croneborg torde anträffas de flötser uti dagen, som hos oss söka djupet inåt landet. 7:o De mellan Köpenhamn och Malmö befintliga många små och låga dels öar, dels grund, Amager, Medelgrundet, Saltholmen, Siöllen, Flintarne m. fl., som skiljas genom nog grunda sund af 4 till 5 famnars djup, tyckas ej annat vara än lemningar af det gamla för detta sammanhängande landet.»

»Om man nu af dessa anledningar, jemförda med hvad förut sagdt är, får gissa huru den äldsta conformationen och skedda revolutionen förhållit sig, synes troligt vara, att då landets sammanhang såväl uti sjelfva Sundet, som emellan Köpenhamn och Malmö var i behåll, har den stora utanför Landskrona belägna Sundsfjärden utgjort en stor insjö, uti hvilken de skånska åarne Heljarpe, Lydde och Lomma afbördade sina vatten, hvilka ock naturligtvis sökt sin väg genom någon af de ännu befintliga kanalerna till Östersjön, men som tillika torde hafva genom underjordiska vägar egt något sammanhang med Kattegat, och dels genom underskärning, dels tillstötande jordskalf eller våldsamt af nordvest-stormarne uti Kattegat föranlätit, att landet mellan Croneborg och Helsingborg satt sig ned och störtat till djupet; hvarigenom båda hafven erhållit kommunikation, och kanalen sedan genom ström- och sjögången blifvit mera utvidgad, jemnad och efterhand satt uti nuvarande belägenhet. De utanför hela norra stranden upp emot Rå och Sundet befintliga stora djupen, sjelfva strandens höjd och synbara afbrytning, jemförd med utseendet af ön Hven och dess å denna sidan isynnerhet tvärstupande stränder, tyckas än vidare leda till den föreställningen, att denna ö i sammanhang med svenska vallen och förhända Landskrona grund utgjort en utgående landudde, hvilken till större delen varit underminerad och genom jordfall

blifvit söndrad ifrån landet; hvaraf det ännu midtuti denna kanalen befintliga Ankargrundet är en lemning. Ehuru nu härmed må förhålla sig, så är likväl klart, att om ock hela denna kanalen utan jordfall genom långvarig nötning och åverkan af hafvet blifvit tilldanad, hvarmed likväl de mindre djupen uti sjelfva öppningen och större djupen uti vida fjärden icke rätt väl harmoniera, har den genom sundet inkommande nordvestliga sjögången, såsom af alla den våldsammaste, alltid bordt starkast angripa östra eller skånska vallen och stranden, och mera än den vestra på Seeland, hvaraf de längsefter denna strand utsköljda flacka stränder genom deras långt utskjutande grund allt ifrån Landskrona förbi Malmö till Falsterbo ref bära ojäfaktigt vittnesbörd, hvaremot danska vallen icke eger så mycket långslutta stränder utom de ikring de qvarlemnade öarna Amager och Saltholm befintliga och af samma orsaker härrörande grund. Varandes ej otroligt, att den mycket flacka och låga Saltholmen med tiden blifver ett äfven så bart och lågt grund som de öfriga. Med ett ord, den härstädes antagna inundations- och utskärningsprincipen tyckes uti hela sundet vara så allmän, att man vid partiella undersökningar och förklaringar ej utan god orsak derifrån bör abstrahera eller binda sig vid mindre naturliga och ännu osäkra systemer af allmän vattensminskning eller tillökning, som uti vissa mörka mål gissas, men ej bevisas kan» (p. 118—121).

Hr LOVÉN erinrade härvid om nyare undersökningar af FORCHHAMMER och ÖRSTED, som i flera hänseenden bekräfta dessa WILCKES för nära 80 år sedan framställda meningar. Det är på grund af borrhningsförsök ganska sannolikt, att den Bornholms-Skånska stenkolsformationen verkligen fortsätter genom nordöstra hörnet af Seeland, till Hesselö och måhända till Jutland. Den blålera, »med åtskilliga figurer» som WILCKE beskriver ligga under ett lager af gul sand (sandig lera ÖRSTED) med rullstenar, är af FORCHHAMMER funnen vid Veile i Jutland och af ÖRSTED på Seelands östra kust vid Vedbæk och Humlebæk. Den förre har visat, att Östersjöns genombrott, som bildat det

nuvarande sundet, är äldre än de äldsta hafsstockar på Bornholm och den cimbriska floden, och sannolikt inträffat i tertiärperiodens slut, eller i begynnelsen af den historiska. ÖRSTED, som så noggrannt studerat Sundets fauna, tillägger, att före genombrottet Skåne och Seeland sannolikt voro förenade mellan Helsingborg och Helsingör, och mellan Malmö och Köpenhamn, således genom två näs, mellan hvilka varit en insjö. Trädstammar, med rötterna fästade i sand uppdragas ur hafvet, långt från nuvarande stranden, vid Vedbæk, mellan Sletten och Humlebæk och vid Snedkersteen, således midtför och något norr om Landskrona-stranden. I allmänhet, säger ÖRSTED, iakttages, att Seeländska kusten af sundet tillväxer genom tillandning (alluvione), medan den Skånska förlorar genom bortsköljning (abluvione).

I afseende på hafvets stigande och fallande i Landskrona hamn anför WILCKE, att af de från 1749—1770 förda dagliga och stundliga journaler inhemtas, att de lägsta och högsta vattnen varierat mest hela 8 fot, och att vattenhöjdens ändringar äro dels årliga, som medfölja årstiderna, dels föränderliga, som lyda vindarna, dels beständiga och dagliga, som härröra af ebb och flod. I afseende på de årliga anmärkes, att i Mars—Juni är lågt vatten, medelhöjden mest $\frac{1}{4}$ f. under den för hela året ordinära vattenhorizonten, »hvilken på observationstaflorna är utmärkt med 2 fot öfver 0 eller lägsta vattenhorizonten.» . . . »Efter Juli åter hela hösten igenom är medelhöjden 2 f. à 2 f. 4 t. på taflan och deröfver. Sjelfva vintermånaderna Jan.—Febr. ega åter ibland mindre vattenhöjd, 4 à 2 t. under 2 fot, hvilket dock ej alla år så noga inträffar. Vattenhöjdernas skillnader eller gränserna för vattnets stigande och fallande äro mindre om sommaren än höst och vinter. Lugnet sommaren öfver varar merendels 4 à 5 månader, då vattnen med v. p. $\frac{1}{2}$ till 4 fots oscillation sväfva ikring deras medelhöjd. De öfriga 7 månader är hafvet mera oroligt, och finnes, att ju förr på året lugnet börjar, ju förr slutas det ock på hösten, då stormarna taga vid, hvaraf en merendels infaller hvarje månad, tre till fyra för vintersolståndet, två efter nyåret, och den si-

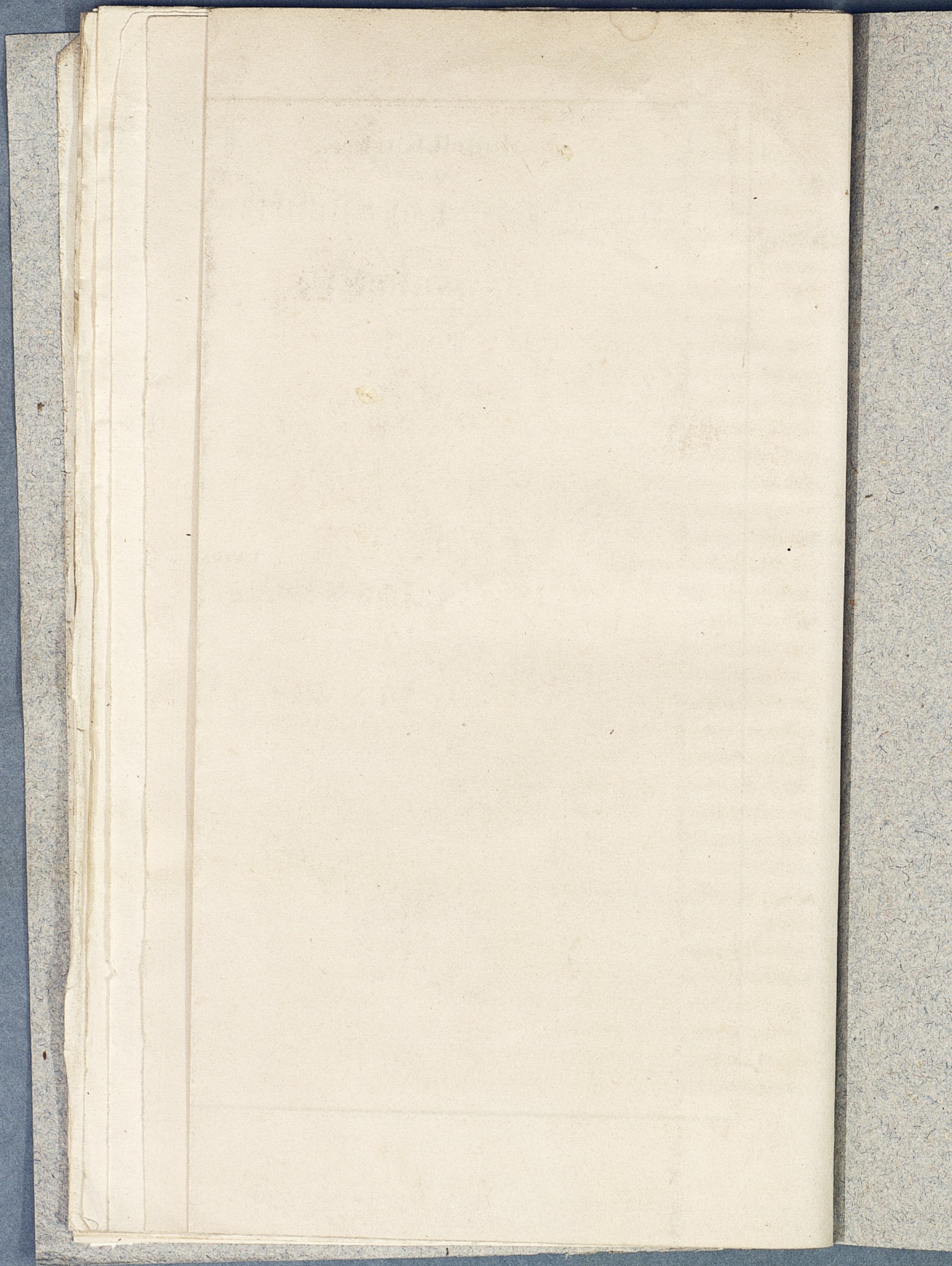
sta ofta ännu i Mars eller April vid snösmältningstiden. — Om de ändringar, som lyda vindarne anföres, att vattnet stiger med alla vestliga vindar mellan S.V. och N.V.; faller med östliga mellan N.O. och S.S.O; full N. och S. efter lugn verka ej så märkligen som de förra; högsta höjderna vankas med N.V. storm, heldst när vinden ifrån V. går omkring mellan S. och N. Vindarnas verkningar förhålla sig lika alla årstider. Utfallet med östliga vindar är ej så stort i proportion, som stigandet med de vestliga. — »Att dagliga ändringar af ebb och flod finnas i Landskrona hamn har länge kunnat gissas, men af de correspondande observationer »man i år erhållit» från Marstrand, Elfsborg och Warberg, hvarest en verklig ebb och flod från Nordsjön inträder, jemförda med vattens stigande och fallande vid Landskrona, utvisas den fullkomliga harmonien, som är emellan alla orterna, och att dessa dagliga ändringar verkligen härröra af en regulier ebb och flod, som två gånger om dygnet höjer och sänker vattenbrynet hvar 12:te timma, floden med uppgående, ebben med utgående ström, hela året igenom, med alla de omständigheter, som månens lopp vanligen medgifver; att dessa egentligen af ebb och flod härrörande ändringar likväl äro nog små och per medium ej öfverskrida 5 à 6 tumskilnad, medan de vid Marstrand gå något litet öfver 4 fot och vid Warberg äro något mindre; att de jemförda med de andra orterna följa i den succession, som belägenheten medgifver, således, att floden alltid tidigare rönes vid de yttre och sednare vid de inre platserne, samt emellan Elfsborg och Landskrona upptager v. p. fyra timmar; men att de i Landskrona hamn af vindarnes starkare verkningar så bortblandas, att deröfver, utan tillgång af förenämnda correspondande observationer ej gerna kan hållas någon räkning, såvida ej vindarnas verkningar tillika på det nogaste blifva iakttagna och fränskilda, då flodens verkan blir ren.»

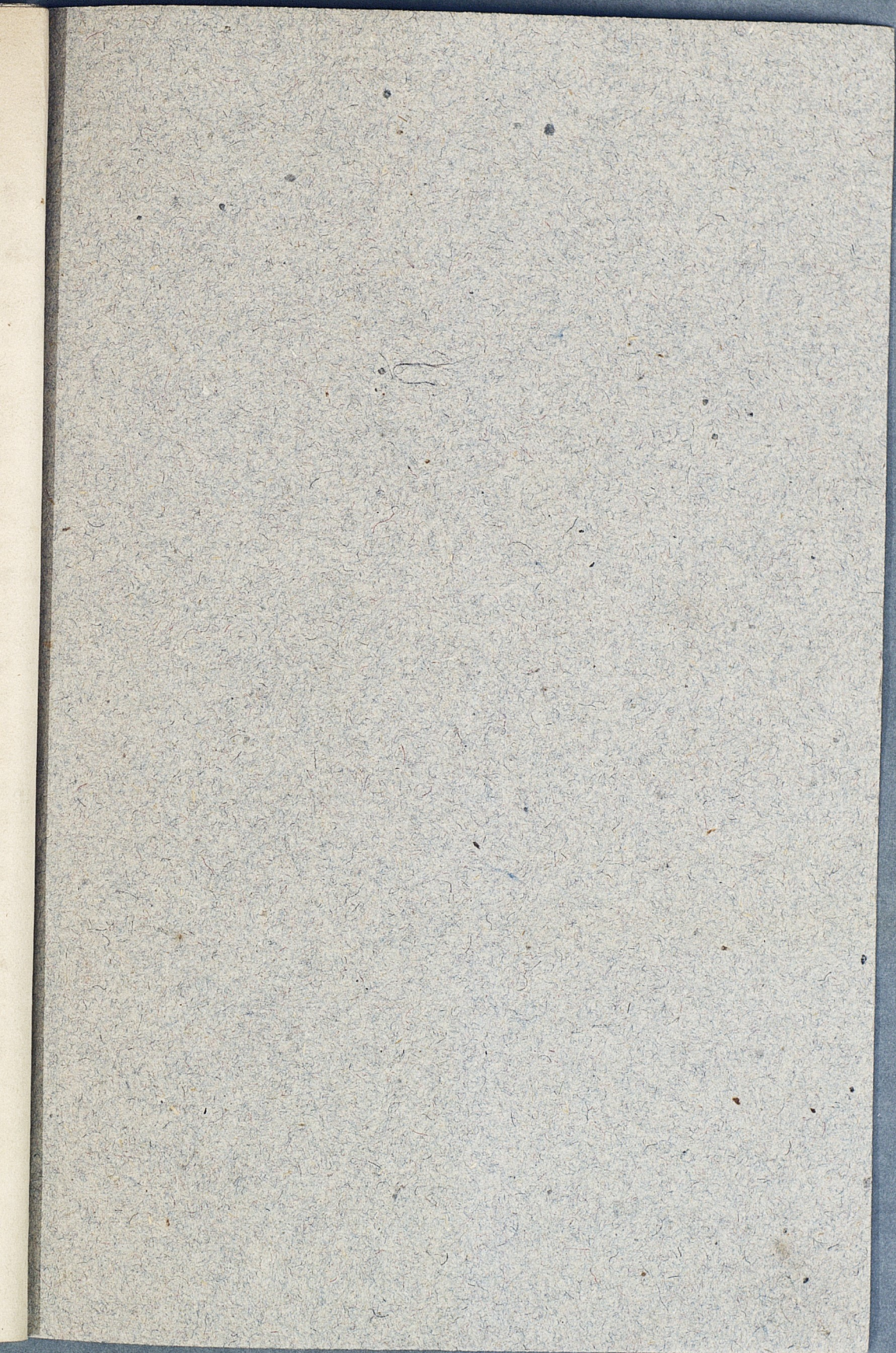
Dessutom framställas en mängd iakttagelser öfver strömgången och sjögången i hamnen samt öfver nederbördens mängd, för hvilka, liksom för mycket annat, hänvisas till handskriften.

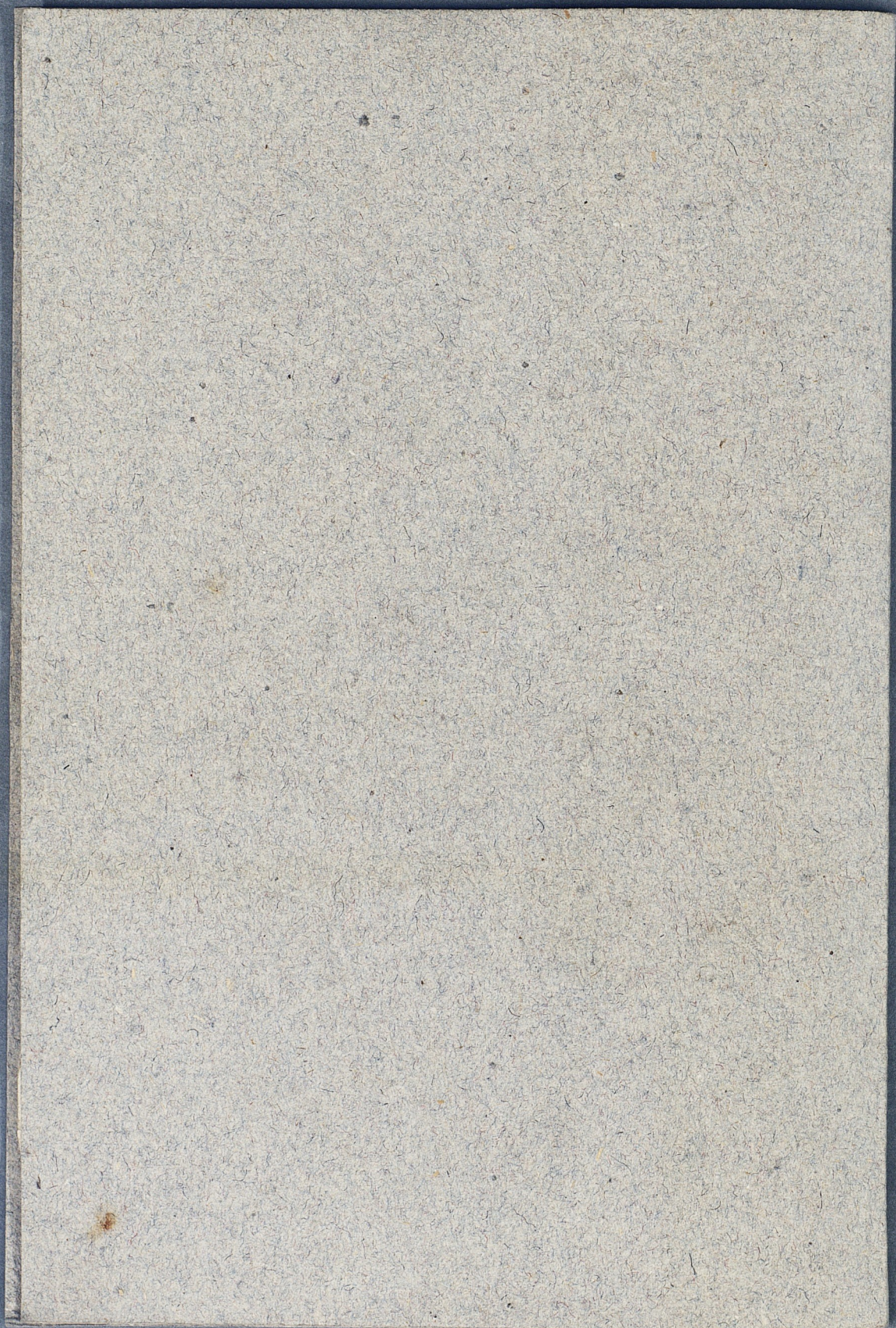
Modell-Karta
 öfver
HAMBANKARNE och SJÖBOTTNEN
 omkring
LANDSKRONA

Författad år 1775 af J. C. Witeke
 Copia i 1/4 af originalets mått.









www.books2ebooks.eu