

REDIN, HJALMAR

**Toarp : en sockenbeskrifning efter äldre  
och nyare källor samt egna iakttagelser  
utarbetad för "Boråsposten" / af Hjalte**

Borås  
1900

# EOD – Miljoner böcker bara en knapptryckning bort. I mer än 10 europeiska länder!



## Tack för att du väljer EOD!

Europeiska bibliotek har miljontals böcker från 1400-till 1900-talet i sina samlingar. Alla dessa böcker går nu att få som e-böcker – de är bara ett musklick bort. Sök i katalogen från något av biblioteken i eBooks on Demand- nätverket (EOD) och beställ boken som e-bok – tillgängligt från hela världen, 24 timmar per dag och 7 dagar i veckan. Boken digitaliseras och blir tillgänglig för dig som e-bok.

## EOD bokens fördelar!

- Få samma utseende och känsla som med originalet!
- Använd ditt standardprogram för att läsa boken på skärmen, zooma och navigera genom boken.
- Skriv ut enstaka sidor eller hela boken.
- *Sök:* Använd fulltextsökning för enskilda fraser.
- *Klipp & klistra:* Kopiera bilder och delar av texten till andra applikationer (t.ex. ordbehandlingsprogram).

## Villkor för användning

Genom att använda EOD-tjänsten accepterar du de villkor som ställs av biblioteket som äger den aktuella boken.

- Villkoren på svenska: <http://books2ebooks.eu/odm/html/nls/sv/agb.html>

## Fler e-böcker

Redan nu erbjuder 30 bibliotek från 12 europeiska länder denna service.

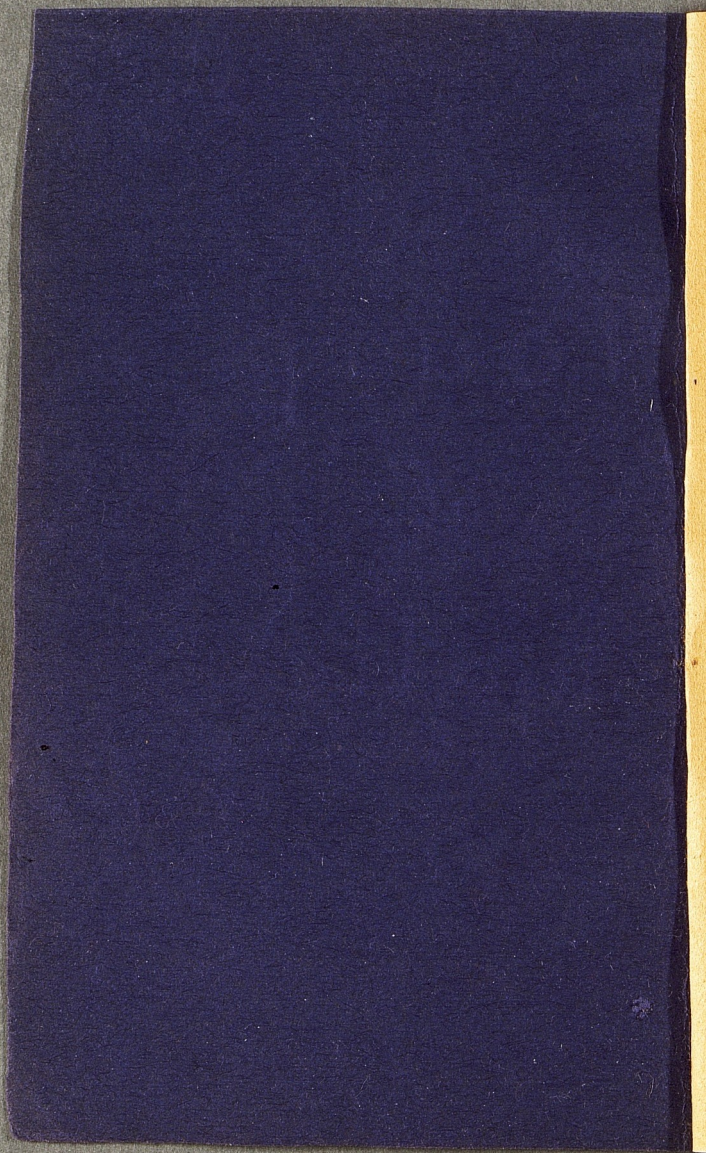
Mer information finns tillgängliga via <http://books2ebooks.eu> alla boken.

- <http://search.books2ebooks.eu/>

TOARP  
REDIN

Geogr. Sv.  
VÄSTERGÖTL.  
(Bn)

Toarp  
af  
Hjalte



Geogr.  
fv.  
(Bv)  
VÄSTERGÖTL.

Redin

TOARPS KYRKA.

*Yalligud*

1005-7-21

# Toarp.

## En sockenbeskrifning

efter äldre och nyare källor samt egna  
iakttagelser utarbetad.

För "Boråsposten"

af

Hjalte.

*Hjalmar Redin*



Borås 1900.  
Boråspostens Boktryckeri.

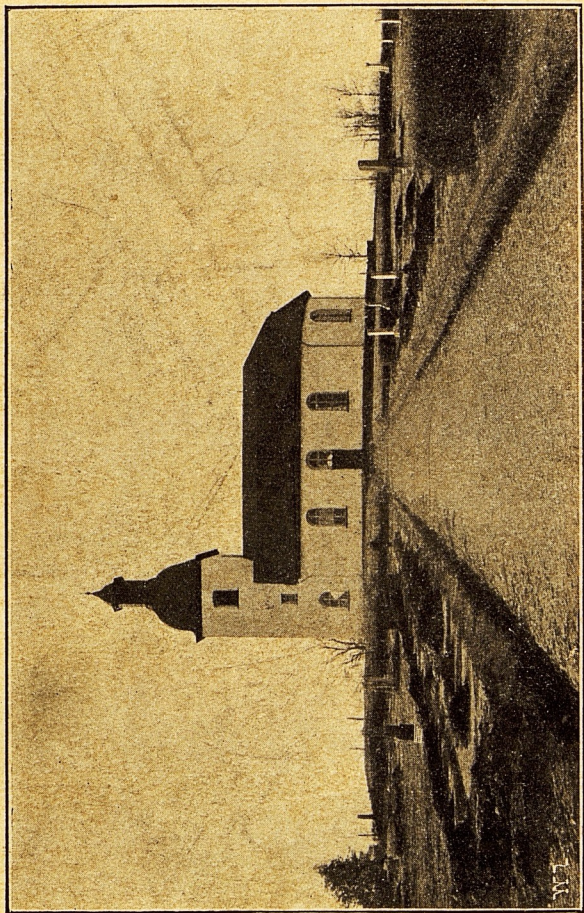


TOARPS KYRKA.

"Toarpsdalen omgifven af skogklädda  
höjder med därå liggande välbyggda går-  
dar... måste hänföra enhvar, som har sin-  
net öppet för det sköna, och stora som  
Gud nedlagt i naturen".

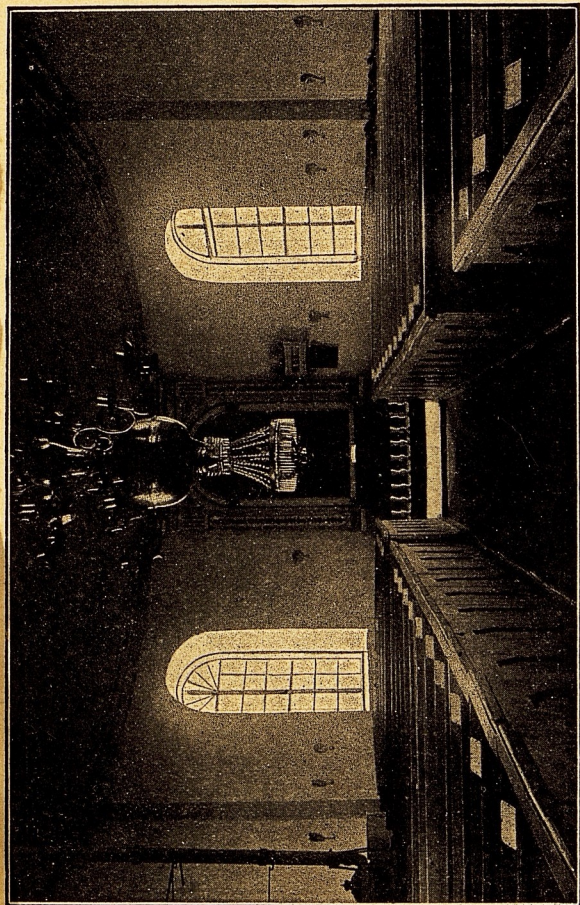
*Claes Joh. Ljungström*



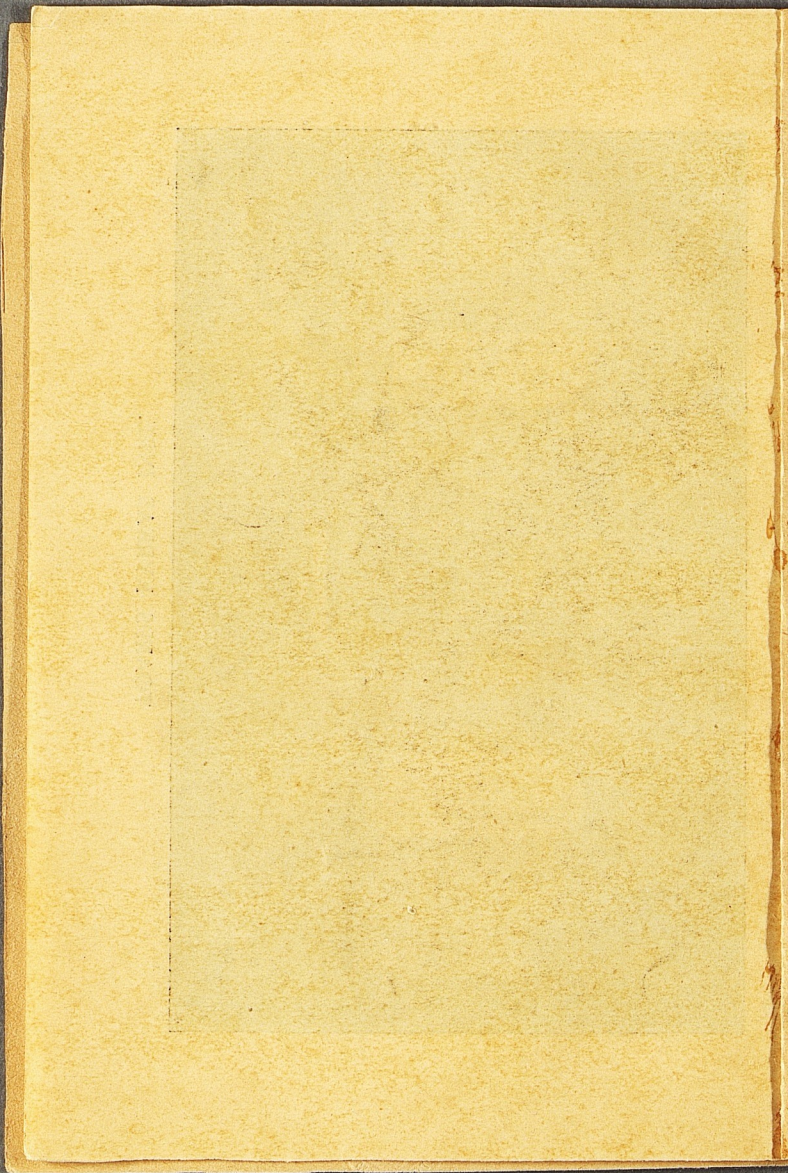


TOARPS KYRKA.

höjd  
dar.  
net  
Gud



TOARPS KYRKAS INRE.



## I.

Toarp är en af Ås största socknar med en areal af 0,879 kv.-nymil (däraf 0,015 kv.-nym. vatten) Folkmängden uppgår till öfver 2,000 personer och beskattningen upptager (den 1 januari 1900) följande fyrktal: för i mantal satt jord 3,786, för jordbruksfastigh. utan mtl. 162, för annan fastighet 384, för öfriga beskattningsföremål 3,807 = s:a 8,139 frk. Jordegdomarne bestå af  $1\frac{3}{8}$  mtl. krono.,  $28\frac{31}{32}$  mtl. skatte, samt  $4\frac{13}{24}$  mtl. frälse = s:a  $34\frac{55}{96}$  mantal.

Toarp begränsas af socknarne Torpa (åt vester) Brämhult (nordvest) Rångedala (nord) Espered (nordost) Dannicke (sydost) Hillared (sydost) Ljushult (söder) och Kinnavoma (sydvest). I öster kommer också ett hörn af Tvärred intill den punkt, där

Toarp, Espered och Dannike s:ars gränser sammangå.

Till närmaste stad, Borås, beräknas från sockenkyrkan väglängden till 13,5 kilometer.

"Toarpsdalen omgifven af skogbeklädda höjder, med därå liggande välbebyggda gårdar ... måste hänföra enhvar, som har sinnet öppet för det sköna och stora, som Gud nedlagt i naturen". Detta omdöme uttalades visserligen för mer än ett halft sekel tillbaka i tiden, men med föga omskrifning torde det till alla delar befinnas afpassadt äfven för den närvarande — synnerligen när bygden ses i fördelaktigaste dager, i sol och sommarfägring.

Jordmånen är bördig och har socknen ett i allmänhet ganska högt uppdrifvet landtbruk.

Terrängen är kuperad, hvarvid dock märkes att dalar och höjder förekomma i rik omväxling.

Näjdens högsta punkter återfinnas här på Långhultsberget (å gården af samma namn) hvars spets, en triangelpunkt, ligger 327 met. öfver hafvet, Godhults berg och Kallåsen, det senare 326,5 met. ö. h.

Såsom vanligt i kuperad terräng är Toarps socken rik på vatten. Utom de större vattensamlingarne, stora Dalsjön och Sjögårdssjön, finnes ytterligare helst inom socknens södra del icke mindre än omkring

ett tjugotal småsjöar eller "tjärnar", såsom de stundom kallas.

Häggån, hvilken sedan nedåt Marks härad blifver en betydande ström, upptrinner i Toarp.

" — — med moar, fjäll och skär.

Ett guldländ dock det är".

De anförda kända orden af Runeberg, trodde man sig en gång under 1800-talets första del, hafva funnit skäl gifva tillämpning särskildt för Toarp, ty på gården Slätthults ägor anträffades då en malmfyndighet, som troddes innehålla en icke ringa kvantitet guld. Vid närmare undersökning befanns det dock icke vara annat än skäliggen värdelös svafvelkis.

Af andra stenarter har inom Toarp anträffats bl. a. till kvarnstenar icke oandvändbar glimmer-skiffer.

På fornminnen är den vidsträckta församlingen anmärkningsvärdt fattig. Bekanta äro endast ett delvis bibehållet "domaresäte" på Häljared Östergårdens ägor, en bautasten (?) utan spår af inskription vid samma by, samt på hemmanet Stålarps ägor i närheten af Dannikegränsen en s. k. "jättestuga", d. ä. = gånggrift, hvilken senare dock nu befinner sig i förfallet skick.

Nordens ur-innevånare voro som bekant, ett fiskar- och jägarfolk och de keltiska och germaniska stammar, som sedan efter hvarandra trängde in i landet, torde

nog först under senare tidsperioder i någon större utsträckning anlitat åkerbruket för vinnade af lifsuppehälle. Och så länge icke detta var fallet, voro de gifvetvis vid sidan af jakten hänvisade att lägga sig vinning om att hafva sina boningsplatser nära de större fiskrikare vattendragen, för att därur kunna hämta en del föda.

Toarp ligger något aflägsset från någon större flod och torde just därför icke rätt tidigt blifvit bebygdt. I denna omständighet bör också sökas förklaringsgrunden till det ringa antal minnesmärken som återfinnas från äldsta tid.

\* \* \*

Sockennamnet har man velat härleda från Tofve eller Tofva, som i Skåne förekommer under uttalet Tufve — hvarföre icke lika så gerna af Tor? — hvaraf blifvit med folkets belägenhet för sammandragning i uttalet och sedan i skrift Toarp, menar en äldre forskare.

Med visshet vet man att socknen förekommer i handlingar från början af 1400-talet under namnet Thodethorp.

---

## II.

Ett historiskt minne är fästadt vid Toarps socken från den sista perioden af Sveriges storhetstid. Konung Karl XII:s energiske motståndare och slutlige besegrare (vid Pultava), Zar Peter I, äfven kallad den store — af Ryssland, var bevisligen *gift med en Toarpsflicka*. Hon steg gradvis från den mäktige kejsarens älskarinna till hans gemål och slutligen, efter Peters död till Rysslands ensväldiga själfhärskarinna under namnet Katarina I.

En sådan karriär har det blifvit förunnadt endast en Toarpsflicka att göra och föröfrigt ingen svensk flicka från andra landsändar heller — oafsedt om de varit lika väna och snillrika som den fagra Karin Rabe på sin tid.

Släkten bodde under flera generationer i Toarp. Katarinas farfader Reinholdt Ra-

he, kvartermästare vid Elfsborgs regemente, innehade med sin befattning bostället Germundared omkr. 1650-talet och gifte sig med jungfru Karin, dotter af pastoratets kyrkoherde Petrus Andræ Ravingius i Rångedala. Makarnes son Ernst Johan Rabe befordrades efter fadern till regements-kvartermästarebeställningen. Under sitt deltagande i Karl XI:s krig gifte han sig under garnisonstjänst på andra sidan Östersjön med en flicka från det dåvarande svenska landskapet Livland och hemkom 1697 med sin hustru till Toarp. Här föddes på Germundared (bygdemål: J emmenära) dottern Katarina. Kort efter hennes födelse afled Ernst Joh. Rabe, lämnande sin familj i yttersta fattigdom och änkan återflyttade snart nog med barnen — den 2-åriga Katarina och en något äldre son — till sin födelsebygd.

Det synes som familjen äfven senare i Livland måst kämpa mot fattigdom och svårigheter, ty sonen kom som gemen soldat med ibland Karl XII:s krigare och skall slutligen efter många växlande öden hafva stupat under de svenska fanorna. Liten Karin åter måste för att förtjäna sitt bröd tidigt taga plats som tjänstflicka och såsom sådan befann hon sig 1702 hos prosten Gluck i Marienburg, när staden belägrades och intogs af ryssarne. En rysk general (Bauer) tog henne då i sin tjänst och förde henne därifrån. Zar Peters gunstling furst

Menzikow observerade henne en dag och, betagen af flickans ovanliga fågring och behagliga sätt att skicka sig, tog han henne, fullföljande en despostisk nyck, med sig. Hos honom gjorde kejsar Peter hennes bekantskap och på honom gjorde hon ett om möjligt ännu starkare uttryck. För själfhärskaren måste gunstlingen träda tillbaka, och så kom Katarina 1704 till ryska hofvet.

Under allt detta, under det hon som en handelsvara fördes ur palats i palats, förmäler en sägen att Karin dock odelat gifvit sitt unga varma hjärta åt en svensk lifdrabant Ros eller Rosen, som fått hennes tro, redan innan krigshändelserna skilde dem åt.

Kommen till hofvet dolde hon dock sin ungdomskärlek och befitade sig att vinna den kraftfulle — fast råde och sedeslöse — zarens ynnest, och hon lyckades öfvermåttan väl.

Peter var i äktenskap förenad med en rysk furstinna Eudoxia Feodorowna och hade med henne en son och två döttrar. Makarne hade dock nästan aldrig sympatiserat och slutligen lät Peter skilja sig från Eudoxia och inspärrade henne i ett kloster, och sedan kom den dag då Katarina blef hans gemål och kröntes till kejsarinna. Hon stod trofast vid sin mans sida och följde honom på flera af hans fälttåg, och

det berättas med anspråk på tillförlitlighet att han endast hade sin "Kathinkas" mod och rådhighet att tacka för räddningen, när han med hela ryska styrkan blifvit af turkarne kringränd vid Pruth (1711). Katarina hittade nämligen, sedan allt annat hopp var ute, på den utvägen att, personligen utförande ett djärft vågstycke, muta storkviziren med uppoffrande af alla sina juveler, och detta lyckades så väl att turkarne icke allenast utan strid drogo sig tillbaka utan också några dagar senare slöto fred med Ryssland på oväntadt lindriga vilkor. Konung Karl — hvilken då låg i Bender och varit upphofvet till Turkiets krigsrörelser utverkade väl att storkviziren blef afsatt och straffad för sitt förräderi, men Katarina hade lika fullt räddat sin gemål ur den "värsta knipa", han någonsin befunnit sig i.

Lönen uteblef icke håller.

Sedan tronföljaren, storfurst Alexei Petrowitsch, en obändig härsklysten natur, som ständigt vållat sin far bekymmer, för upprorsförsök mistat lifvet och Peter och Katarinas egen son Peter Petrowitsch i unga år afidit utsåg kejsaren, med förbigående af sin sonson och sina döttrar, henne till arfvinge af tronen. Vid Peters död 1725 tillträdde hon regeringen, understödd af furst Menzikow, men afled själf 1727 i sitt 45:te lefnadsår.

Så lyder, tecknad i korta drag, den romantiska historien om Toarpsflekkan, som blef kejsarinna af Ryäsländ.

---

Ättlingar af samma familj funnos sedan flera släktled ännu bosatta inom Toarps socken.

---

T  
s  
f  
l  
c  
s  
s  
c

### III.

*Toarps kyrka*, byggd 1783, är belägen i socknens ena ända på en högst egendomlig plan, en nära kvadratformig brant kulle, som på tre sidor är omramad af vidsträckta mossar, i bakgrunden begränsade af rätt höga bergåsar, hvarest, inbäddade i löfskog, en del gårdar och torp framskymta i fjärran.

Den förutvarande kyrkan, som var af sten, tegeltäckt och saknande torn, var troligen uppförd på 1000-talet. En sägen finnes bevarad, hvilken täljer att vid tiden för dess byggande rådde i socknen häftiga tvister om hvar hon skulle förläggas, enär en del af sockenboarne ville ha henne midt i socknen vid Senåsa, och ett annat parti yrkade att hon skulle byggas å gamla kyrkplanen — hvar *den* varit har dock nu fallit i glömska.

För att slita tvisten, blef det beslutadt att öfverlämna åt ödet att afgöra, hvar kyrkan skulle stå. För den skull lastades tomtstenen på ett fordon, förspändt med ett par otama hvita tvillingstutar, hvilka sedan lämnades frihet att gå hvart de behagade. De stannade å kullen vid mossarne, och där byggdes kyrkan — enligt ödets anvisning.

En annan sägen mäter att i Toarps kyrka fordom funnits tre ringklockor, som voro "syskon" d. v. s. gjutna samtidigt. Men som de voro "odöpta", hade trollen makt öfver dem och nedkastade en i en håla, kallad Blådjupet, som ännu visas i den närbelägna mossen; de två öfriga hade nog gått samma väg äfven de, men så skyndade man bevara dem genom att "döpa" dem. Deras namn skola ha varit Kerstin och Karin.

Nuvarande kyrkan är en vacker byggnad af sten, täckt med galvaniserad järnplåt och har torn af rätt betydande höjd, tornlyktan är täckt med kopparplåt.

Öfver ingångsdörren är anbrakt följande minnestafila:

"Anno 1783 d. 5 maj lades första stenen til den Tempel byggnad och med den Högst:s bistånd blef fullbordad d. 30 sept, samma år. Under K. G. III 13:e regeringår och dåvarande Pastor Th. Doct. och Prost Sven Sandmark. Pär Pärö I Drared, Pär And. I Slätthult Kyrkovårdar och

Brügel Hans: Klock- och stösloman. Under Bügg och Mur Mäst: Sven Westmans Bestyrande Soli Deo Gloria."

I kyrkans inre märkes altartaflao, föreställande Kristus på korset, målad af artisten Birger Lignell (en son af prosten C. E. Lignell i Svenljunga) och skänkt till församlingen 1862 af Sven Larsson i Bråthult. Ramar och lister äro rikt förgyllda, men numera något anfrätta af tidens tand.

Altaret är täckt af en prydlig duk af röd sammet, med konstnärligt utsydt gult och fögylt kors; den är en gåfva af flickor inom socknen, som för dess anskaffande bildat en yförening.

En fin dopskål och ett för ändamålet passande bord hafva för kyrkans räkning anskaffats på samma lofvärda sätt.

Predikstolen är prydd med sirligt snidade rikt förgyllda ornament. Under bokträden har den initialerna L. A. G. och P. I. R. samt årtalet 1651. På speglarne läses I. H. S. samt namnen Reinholt Rabe och Carin Peders Doter.

Om predikostolen cirkulerar en ortsägen, visserligen felaktig, men som dock förtjänar anföras för kuriositetens skull; den lyder så:

"Kejsarinnan Katarina af Ryssland, som var född här i socknen, skänkte en dylik predikostol hit till kyrkan, men när den kom till Stockholm tyckte de där så myc-

ket om den att de behöllo honom för Storkyrkans räkning och läto göra en annan liknande och sände hit och det är denna som nu finnes i Toarps kyrka.“

Den omständigheten att i de närbelägna Fenneslunda och Grofwareds kyrkor finnas predikostolar i enahanda stil utförda på 1600 talet, såväl som årtalet 1651 och gifvarnes namn, som ännu återfinnas på den i Toarp, bevisar tydligen att härvidlag i folksäggen under tidernas lopp förblandats kejsarinnan Katarinas och hennes farmoder Karin Pedersdotters namn och att sakens öfriga innehåll endast kan hänföras till diketens område.

I sammanhang härmed må anmärkas att i kyrkan förvarats en sabel, som skulle hafva tillhört regementskvarterm. Rabe, men under sistlidna århundrade förkom densamma på obekant sätt.

Kyrkans orgel är tilltagen i stora dimensioner, med 10 stämmor, byggd 1856 af J. F. Ahlstrand. År 1898 undergick den en grundlig reovering utförd af orgelbyggaren C. A. Holmgren i Lidköping. Ursprungligen en gåfva af framlidne grosshandlaren Håkan Nellsson i Borås (född på gården Berget i Toarp) ägde dess främre sida en tafva med följande inskrift: "H. Nellsson f. den 23 maj 1785, d. den 22 mars 1856." När orgeln ombyggdes aflyftades tafvan med dithörande spegel och förvaras nu i sakristian.

I kyrkan hänga tre ljuskronor af hvilka hrr Paul Jönsson i Häljared Nedreg., Claës Österlund i Lökared och Albert Andersson i Skensta skänkt en hvardera. Ljustakarne äro skänkta af Alb. Pettersson, Dalsjöfors. Till kyrkans märkligare inventarier hörer också en äldre nummertafla, konstruerad och utförd af häradsdomaren Job:s Johansson i Kråkhult (död 1864). Den är ett litet underverk i sitt slag så inrättad att sju små taflo rotera kring tvänne hjul. Från dess plats framme i koret går i en ledning öfver taket en sträng till orgeln, och organisten kan från sin plats reglera apparaten och uppsätta det nummer, som församlingen skall taga upp och sjunga. Numera användas dock nya moderna nummertaflo.

Kyrkans sittplatser i gulmålade stolar, som luta framåt i en halfcirkel, äro omkr. 500 och hafva innehafvares gårdars namn anslagna. Uppvärmningen sker medelst Gurneyugn från firman Lennartsson & Comp., Göteborg.

Uppgången till predikostolen är från sakristian. Utom hvad förut är nämnt förvaras därinne många relikar från gångna tider. Där af må nämnas en lång stång, som förr i tiden haft en högst kuriös användning: Kyrkoväktaren skulle då under predikan gå omkring och väcka sofvande kyrkbesökare genom att med stången stöta dem för näsan.

En annan här förvarad pjes den s. k. Bruaresoftan begagnades i regel vid kyrkviggel, fordomdags. Flera tinglas med ställ af snidadt trä, en oblatask från katolska tiden, två åldriga ljuskronor af mässing och några "vridna" ljusstakar af samma materia, en tafia, förest. Kristus på korset, i förgyld men illa medfaren ram, en starkt järnbeslagen ekkista med följande i järnet utförda inskription. "Ano 1695 S. K. A. S." m. m. märkas också. För sakristians uppvärmning är sörjdt genom en kamin af Husqvarna tillverkning.

I tornet förvaras en "skämmepall", hvar på syndare måste ligga på knä invid sakristiingången, samt en stor stock med järn att låsa hvilken haft sin plats i vapenhuset. Ringklockorna äro två, af god klang och med gammaldags form, men utan läsning.

Kyrkogården är vidsträckt och delad i afsatser; på den mellersta ligger en dopfunt af sten med uthuggna figurer.

Från grafvårdar antecknade jag följande inskrifter:

Syskonkärlekens minnesvård öfver Olof Jansson från Kråkhult Uppegården f. 1792 d. 1826.

Nils Teodor Lokrantz f. 1794, d. 1873. Komminister i Toarp och Espered i 37 år.

Nils Nilsson f. 12 dec. 1819, d. 5 april 1894 och Maria Nilsson, f. Pettersson, f. 3 febr. 1823 d. 28 okt. 1875.

P. Larssons i Häljared familjegraf.  
Joh:s Johanssons i Skälftarås familjegraf.  
Anna Pettersson i Slätthult f.  $27/4$  1861,  
d.  $27/5$  1894, sonen Nils Alexius (familjegraf.)

P. Larsson i Skälftarås familjegraf  
(inom järnstaket skuggad af en ask med  
hängande grenar).

Kristina Leontina Pettersson i Skensta,  
f.  $25/6$  1860, d.  $2/4$  1884.

Enkan Sara Lovisa Svensson från Öf-  
rarp f.  $21/11$  1818, d.  $4/1$  1843.

Anders Olsson i Bygd f.  $23/4$  1785, d.  
 $25/4$  1876 och hans hustru Anna Larsdotter  
f.  $5/1$  1785, d.  $12/5$  1862.

Skolläraren Edvard Lundell f. 1863, d.  
1893. Vänner reste värden.

Pehr Skoglunds familjegraf.

Hustrun Gustafva Karlberg i Skenstad.  
Handlanden Sven Larsson i Bråthult  
död den 22 febr. 1866 i sitt 72 år.

Josefina Josefsson f.  $1/12$  1863, d.  $20/2$   
1898.

Utöfver de anförda finnes ytterligare  
ett stort antal minnesmärken öfver aflidna.

I ringmuren kring kyrkogården har  
 varit ett, nu fördärfvadt, urgammalt solur

\* \* \*

I kyrkligt hänseende hörer Toarp till  
Rångedala pastorat hvars förste kände Cu-

ratus (herde för församlingen) var Jonas Räf som lefde 1513. Af hans efterträdare är ingen bekant förrän Thorerus Laurentii hvilken 1593 underskref Upsala mötes beslut. Af komministrar är Laurentii samtida Petrus den först bekante.

Anda sedan 1700-talets början har inom pastoratet funnits två komministraturer. Innehafvare af dessa i Toarp hafva varit:

Laurentius Dæl 1702.

Ax. Ben. Hellstadius 1731.

Laur. Timelin 1748.

Sam. Helgonis Amnæus 1776—1793.

Andreas Öhrberg 1793—1808.

Nils Wennerdahl 1808—1821.

Anders Blomgren 1821—1827.

O. Särnblad 1828—1836.

N. T. Lokrantz 1836—1873.

Lars Larsson Laurell 1873—1888.

Gabriel Hasselskog 1889—1897.

Joh. Henrik Méllen 1897—.



#### IV.

Toarps gamla sockenstämmo-protokollsbok för år 1726 till 1796 finnes bevarad och därur kan hämtas en hel skatt kulturhistoriska pärlor. Som prof tillåter jag mig återgifva följande:

1729 den 16 nov.--32: Begärde större delen af socknemännen att få uppsätta för västra kyrkogården en klockstapel med vapenhus därunder i tillkommande år, vill Gud, hvilket dem omsider å eget äfventyr beviljades, då ock byggmästaren ifrån Dals-torp Sven Larsson var tillstädes, hvilken tog sig på både arbetet och *Hazarden* och betingade sig 100 daler siifvermynt af socknen för sitt arbete och att stapeln skulle göras med ett litet torn uppå, och att för samma pänningar spänna det gamla kyrkotaket och en alldeles ny sakristia uppsätta och inreda.

Kyrkans inkomster voro — enligt samma källa — under 1728 40 dal. 28 öre

smt och dess utgifter 21 dal. 18 öre smt.  
 År 1729 voro motsvarande summor 39 dal.  
 20 öre smt — 55 dal. 6 öre smt. 1730 den  
 2 aug, "Angående beviljande 8 öre smt  
 af matlaget, så är i Häljareds rote ingen  
 rast mer än att Olof Olsson och Olof Bengts-  
 son i Bredared intet ännu dessa 8 öre hafva  
 betalt och föregafs att de lyda under Rån-  
 gedala socken och måste där svara till  
 kyrkobyggnad, men sockenmännen sva-  
 rade: det må så vara om de här vilja  
 mista bänkrum och andra förmåner."

1738. — Tillsades rotemästarne insända  
 till kyrkoskrifvaren förteckning på hvarje  
 rotes kyrkobalk (ringmur?) dess alntal och  
 hvilka rotar hålla kyrkobalk å begge än-  
 dar, till efter rättelse i denna bok måtte  
 blifva upptecknat.

1738. — § 10. De pengar som en  
 gudförgäten men'ska den 24 sistlidne febr.  
 bortstulit utur kyrkokistan natten förut,  
 som förmenas voro med decationen 16 dal.  
 31,1 smt. — Gud låte denna kyrkotjufven  
 blifva uppenbarad!!! — och emedan ännu  
 genom sakristiedörrens uppbrytande slik  
 skada ske kunde, blef förty beslutat att  
 kyrkovårdarne taga till sig kyrkans p: g: r  
 att förvara så länge hemma i sina hus.

— § 15. Blef slutat att inga kyrko-  
 gångshustrur må taga med sig bröd att  
 utskifta vid kyrkan vid 5 dal. smt vite,  
 men väl måga de allmosor få utgifva.

1740. — Blef en viss kvinnsperson (namnet ej tydligare angifvet) förbjuden hädanefter hafva sitt hemvist i Häljareds by eller dess tillhöriga soldattorp och ägor v.d 5 dal. smt vite både henne själf och den som i besagda trakt henne hädanefter hyser.

1740. — Utdeltes de fattiges pengar, hvilka hädanefter på ett besynnerligt blad i kyrkoboken upptecknas och göres redo för ifrån nyår till nyår.

1742. — Begärde socknemännen att afiidne fältväbeln Rabes änka måtte påminnas att lägga telde öfver sin sal. mans graf.

— § 15. Sist begärde socknemännen att kyrkans räakenskaper på inkomst och utgift måtte igenomses och ransakas ifrån den tiden And. Svensson i Senåsa blef kyrkovärd intill nu, det är åtta och tjugo år tillbaka, caktadt kyrkoskrifvaren And. Svensson i Öfrarp, kyrkovärden Sigge Larsson, item.; kyrkov. som på en tid voro Jöns i Backa och And. Persson i Tomarp äro i herranom afsomnade — dock beviljades denna begäran till vidare betänkande.

1745. — § 9. Frågades om hr kom:er Timelin gjort församlingen allt till nöje uti sitt ämbete, hvartill svarades enhälligt: ja. Då bemålde komminister begärde att få af alla vederbörande i socknen 2 skäppor strid säd i lön af hvarje gård.

— § 11. Begärdes att ingen som går till offers måtte offra mindre penningar än ett öre smt, som i andra församlingar sker, eller med offrandet alldeles upphöra.

1746. — § 12. Alla som äro framkomna till kyrkan måste vara tillstädes när syndabekännelsen läses vid bot af 16 öre smt; emellertid hålles kyrkodörrarna tillslutna. Icke må någon taga sin hatt förrän värsern är "sungen" vid bot 4 öre smt 1748. — Lät pastor förstå att icke kunde hafva sin utkomst med 1 dal. 16 öre smt af fjärdingsbrukarne och proportionaliteter för tertialen, smör och kvicktionde; påminde därhos hvad sal. Per Gunnarsson i Rud och sal. Nils Persson i Häglared betygade på sockenstämman 1722 på pastors tillfrågan hvad som betalts i sal. mag. Lars Forsellii och Elia Wings tid — med en skäppa strid säd för fjärdingen, men att skäppan då intet mer kostade än 16 öre smt.

— § 6. Klockaren blef antydd att flitigare än härtill dags gå med stöten och uppväcka de sofvande i kyrkan, enligt förra sockenstämmans innehåll, utan att påstå därför å part betalning.

Hitintill äro protokollen förda af kyrkoherden Joh. Andr. Tveet, härefter vidtager en extra prästman Johan Fröding under två år, samt 1850—1757 kyrkoh. Johan Lundgren, hvars protokoll äro illa skrifna

och — märkligt nog! — under hela tidrymden med synnerligt dåligt bläck, hvardan de äro mycket svårtydda. Af det anförda framgår ändå tillräckligt många belysande drag ur tidens åskådningssätt och den drakoniska maktfullkomlighet, som vid sockenstämmorna stundom gjorde sig gällande.

Bjärtast framträder dock det patriarkaliska husbondevälde, som den tiden ansågs tillständigt öfva, i ett protokoll öfver en stämma hållen med Toarps socknemän på 1770-talet under kyrkoh. Joh. Sibergs presidium, det heter bl. a.:

“Om någon dräng eller piga går till Borås eller Brämhult för att höra en viss predikant, som de isynnerhet löpa efter skall sig själf till straff och androm till varnagel nästa söndag sättas i stocken.”

Hvad tycks?

Det är att märka att samtidigt klagas öfver kyrkans tränga utrymme; ej utan skäl synes det, ty tämplet mätte då endast resp. 26 och 11 alnar i längd och bredd och att den vidsträckta socknens befolkning var “kyrksam” hafva vi vittnesbörd nog om.

Icke var det brist på sträng kyrkukt, det måste erkännas.

---

## V.

Något af ålder mera betydande herresäte med historiska anor finnes icke i Toarp; men många gårdar hafva under längre eller kortare perioder varit i svenska stormäns ägo.

Frälsemännens öfverhandtagande landvinningar sträcktes emellertid genom konung Karl XI:s reduktion, då dels direkt, dels indirekt genom reduktionens sviter äfven flertalet af de i adlig hand komna Toarpsgårdarne återbördades till kronan.

\* \* \*

En rundresa genom bygden torde bäst kunna förenas med några erinringar från flydda tider.

\* \* \*

Om vi, med Borås som utgångspunkt, till Toarp följa närmsta landsväg (Ulrice-

hamnsvägen), komma vi snart till socknens gräns. Följande gränsen med en mindre invikning i socknens nordligaste del leder vägen utan att beröra några byar eller gårdar upp till Rångedalagränsen, hvarest nu är beläget *Stenlids garfveri*. Under senaste tiden har garfverirörelsen flera gånger växlat ägare, men innehafves nu sedan flera år af hr C. A. Eriksson, som genom energi och yrkesskicklighet lyckats drifva upp såväl tillförseln som afnämningen.

Enär socknens norra gräns här blifvit nådd, följa vi en ett stycke i sydostlig riktning gaende bygdeväg, som närmast leder till den rätt stora byn *Häljared*. Köpt till frälse af grefve M. Brahe 1690, men indraget till kronan för uppburna räntor af Pedersjögodset från grefve Kristoffer Gyllenstjerna med 1696 års ränta. Häljared är högt beläget, med kuperad mark, betydande löf- och icke så ringa barrskog i bevar. Jordbruket är i bästa stånd. Från Stallberget — eller Klubbeshall -- är en storartad utsikt ända uppåt "Falbygden" till Mösseberg. Skogen har nu skymmande vuxit upp, men för icke så långt tillbaka var det möjligt att härifrån med kikare se Vänersborg och Vänern långt i bakgrunden.

Sammanlagdt 3 mtl skatte är Häljared nu deladt på många ägare:

Vestergården  $\frac{1}{2}$ , mtl kommunalordf. S. J. Johansson.

Vestergården	$\frac{1}{2}$	mtl, Johan Jansson.
Nedregården	$\frac{5}{16}$	” A. G. Gustafsson.
”	$\frac{5}{16}$	” Joh.s Jansson.
”	$\frac{1}{4}$	” Svante Andersson.
”	$\frac{1}{8}$	” Aug. Pettersson.
Östergården	$\frac{1}{4}$	” Hj. Johansson.
”	$\frac{3}{8}$	” Alfr. Larsson.
”	$\frac{3}{8}$	” And. Carlsson.

*Labacka*,  $\frac{1}{4}$  mtl, har varit  $\frac{1}{1}$ , af gammalt ödesmål upptaget på frihet ifrån 1724 t. o. m. 1738, ad interim förmedladt till  $\frac{1}{4}$  och förmodligen fastställdt till förest. mtl efter kollegii bref och uträkning den 20 okt. 1766. Köpt till skatte af åboen den 15 sept. 1695 för 17 riksd. 8 sk. efter ordres den 31 maj 1769. Nuvarande ägaren är hr S. J. Johansson som sköter det i sambruk med sin gård i Häljared.

*Häljareds mejeri* äges af hr Lev. Pettersson i Audared och A. Gilberg i Skenstad. Rikstelefon med ledning från Borås finnes redan till byn.

*Toarps poststation* är förlagd till Kerstiugärdet och förestås af hr J. Johansson

\* \* \*

Väfnadsförläggare funnos för få år sedan ett flertal, men denna industrigren bedrivs nu, i någon större skala, endast af hr J. A. & M. Pettersson i Slätthult, har för tax. till 3,400 kr inkomst.

Stenlids garfveri och Häljareds mejeri äro redan i föregående omtalade.

Maskintillverkning bedrifves af hr Alfr. Pettersson i *Råslätt*, från hvilkens verkstad under senare år utgått ett icke så ringa antal tröskverk, kastmaskiner, torfströrfvare, rottrukturfvare o. s. v.

Tullkvarnar finnes i Lindås och Häljared; sågverk i Skälftarås, Draered, Lindås och Häljared.

Trävaruaffärer bedrifvas af hrr Herman Larsson, Draered, A. Pettersson, Lindås, G. Pettersson, Råslätt, J. O. Torin, Per och A. L. Vestberg, Stommen m. fl.

Diversehandlande äro hrr Lev. Larsson, Draered, J. Larsson, Fogelsången, L. M. Pettersson, Skenstad, A. P. Olsson, Häljared och Alfr. Pettersson, Dalsjöfors.

Af handtverkare märkas:

Möbelsnickare: Nath. Josefsson, Taryd, M. Åsberg, Åsen.

Byggmästare: Herman Carlsson, Häljared, soldat Andrén och J. Carlsson i Stålarp.

Reparatör: Gustaf Andersson, Häljared.

Käppmakare: J. Hedin, Häljared.

Svarfvare: Lars Hed, Häljared (Hedalars).

Skomakare: Aug. Andersson, Skenstad, Carl Samuelsson och soldaten Björkqvist, Hjortryd, J. S. Almgren, Sjögården, Oscar Östberg, Stålarp, Aug. Nilsson, Trollhättan,

Joh. Andersson, Bögd, Gust. och Klas Sjöberg i Kulla.

Skräddare: S. Karlstedt, Häljared. Aug. Sandqvist, d:o, H. Andersson, d:o, J. Andersson, Gåla, Karl Fors, Bögd, Aug. Svensson, Hjellsjö och Aug. Svensson, Draered.

Sömmerskor finnas numera i nästan hvarenda stuga i Toarp, såväl gårdar som torp, ty dussinsömnad — af kläder, mestadels från Borås — är ortens allmänt anlitade förvärfskälla och väfstolarne hatva i regel blifvit undanträngda af symaskinen.

---

## VI.

Toarps befolkning är i genomsnitt välbärgad och skötsam. Ett lugnt allvar, icke sällan förenadt med en oböjlig konservatism i åskådningssättet, är ett åtminstone för de burgnare, utmärkande drag.

Ett sekel tillbaka i tiden skilde sig också Toarpsboarna från närgränsande socknars invånare genom sin egen dräkt.

Toarpsdräkten bestod af — för männen, rock med ståndkrage och utan knappar, i hvilkas ställe häktor och hakar begagnades, samt korta benkläder af sämskskinn med stora (silfver!?) spännen, vid knäna; kvinnorna hade ovanligt långa vantar, rikt och i de brokigaste mönster försedda med silkesstickning; dräkten i öfrigt bestod af tröja med tämligen kort kjortel, båda delerna af mörkfärgadt tyg, samt strumpor i bjärtaste färgnyanser.

Ännu vid 1850—60-talet funnos bland de äldre en och annan som bibehållit bruket af förfäderns klädedräkt.

Inom landthushållningen vidhåller väl ännu mången gammal slentrian, men icke så få tillämpa vid sina jordbruk nyaste metoder. Den första slättermaskinen infördes

i socknen 1894 och f. n. äro minst 15 i bruk, sekunderade af ett flertal hästräfsor.

Skogarna äro nu till större delen ut-huggna. Af enskilda ägare torde hr Joh. Pettersson i Slätthult vara den ende som har större skogsvidder orörda.

Skatterne äro låga, endast omkring 50 öre å fyrk till kommun, kyrka och skola.

De kommunala angelägenheterna hand-hafvas af en i det allmännas tjänst bepröf-vad veteran, landstingsmannen S. J. Jo-hansson i Häljared, hvilken varit stämmans ordförande ända sedan 1871 och sedan 1882 därmed äfven förenar ordförandeskapet i nämnden.

Vid sidan af honom förtjänar nämnas f. skolläraren J. Wallqvist (1848—85) som jämte sin pedagogiska verksamhet och äf-ven sedan, så länge krafterna stodo bi, varit på många sätt verksam till försam-lingens fromma. Hufvudsakligen honom tillkommer förtjänsten af stiftat det af Toarps och Espereds enskilda brandstodsbolag, som verkat sedan 1867 och nu äger öfver 30,000 kr i kassabehållning.

Folkskoleundervisningen bestrides nu af lärarne Frits Kollberg i Tomarp och J. Thedin i Germundared; småskolorna skötas af lär. Alex. Johansson och två vik. lä-rarinnor.

Inom Toarp finnes dessutom Björke-lunds privatskola — för bokhålleri m. m.

— som sedan många år tillbaka förtjänstfullt ledes af hr A. Svensson.

\* \* \*

Af industriella anläggningar inom församlingen hafva vi redan i förbitarten omnämnt några.

Förnämnsta platsen intages gifvetvis af *Dalsjöfors väfveri*, som äges af ett aktiebolag. År 1897 inköptes d. v. Dalsjöfors kvarnar med dithörande vattenfall och där uppfördes nämnda raskt framåtgående fabrik inom textilbranchen. Aktiekapitalet är 70,000 kr, fördeladt i aktier å 1,000 kr; firman tecknas af J. H. Wenander och H. Jansson. Omkring 100 arbetare sysselsätas f. n. och för dessa har bolaget uppfört en större arbetarebostad med vackra rymliga rum, hvilka mot billighyra upplåtas. Sjuk-kassa är bildad inom arbetarekretsen, hvilken dessutom är kollektivförsäkrad mot olycksfall på bolagets bekostnad.

För egen del låter disponenten Wenander uppföra en vacker villa å platsen.

*Målsryds ångfärgeri* är gammalt och välkändt; dess ägare är hr G. A. Flodin.

*Kerstingärde mek. verkstad*, hvars specialitet är tillverkning af kassaskåp, prisbelönades på Stockholmsutställningen 1897

och tillverkningarne halva ofta, bokstaf-  
gen taladt, genomgått eldprovet.

*Målsryd.* Den under anläggning va-  
rande Borås—Alfvesta järnväg kommer att  
få en station inom Toarp på hr Nilssons  
ägor i Målsryd. Platsens lämplighet till  
järnvägsstation betingas närmast dels af  
terrängförhållandena, dels däraf att ett fler-  
tal lands- och farvägar hafva anknutnings-  
punkter här eller på föga afstånd.

*Slätthult* är en af socknens vackraste  
byar. Från den blifvande stationen är dit  
en väglängd af omkring en half kilometer.  
Slätthult, tillsammans 1 mantal skatte, är  
deladt i fyra lika andelar med hvar sin åbo.  
Läget är synnerligen vackert på en hög  
platå 850 fot öfver hafvet. Jordbruket är  
efter ortens öfriga förhållanden godt och  
välskött med de odlade fälten omramade  
af löf- och barrskog. På 1600-talet köptes  
Slätthult till frälse af grefve M. Brahe och  
indrogs sedermera från grefve Gyllenstjerna.  
Ages nu af J. A. Pettersson, M. Pettersson,  
C. A. Olsson och Adolf Gustafsson.

Om en af gårdarne, *Stålarp*, meddelas:  
En f. d. landtmätare Frumerie i Borås hade  
hos en bonde funnit gamla papper, som vi-  
sade att ett hemman Stålarp funnits, men  
blifvit ödelagdt och sålunda var kronans  
egendom. F. erbjöd papperen till Toarps  
socken för 100 rdr banko, men sockenmän-

nen vägrade att lösa dem, enär de trodde att hemmanet aldrig kunde upptagas, och att det aldrig skulle lyckas att få socknens gemensamma utmarker delade, enär skifte därå då pågått långliga tider och alldeles icke artade sig att få något slut. Emellertid funnos några män med något klarare framtidsblick. Dessa voro klockaren Sven Bryngelsson i Skenstad, Sven Torell i Heljared och Stor Anders Lindström i Lindås. De löste papperen af Frumerie och utverkade sig åborätt till hemmanet. Efter deras död såldes åborätten till åtskilliga köpare, men då uppträdde Torells arvingar och sökte tillvälla sig samma rätt, hvilket hade till följd att köpet återgick till änkorna, hvilka genast begärde skattelösen, hvilken beviljades och förra köparne återgingo hemmanet med full äganderätt.

Om *Drared* är det bekant: Grefve M. Brahe köpte Skatte-, Lycke- och Kronogården till frälse, hvilka emellertid för oguldna räntor återgingo till kronan dels från hans dotterdotter Marie Sofie de la Gardie, dels från grefve Kr. Gyllenstierna — Berggården ett halft mantal fr. äges nu af Herm. Danielsson. Af hans fader J. P. Danielsson i Ammarp — som förut ägt Bergsg. — förvaras en hel del intressanta handlingar rörande gården m. m. Af ett köpebref, skrivet på pergament och försedt med häradsrättens sigill — nu defekt — och under-

tecknad af Anders Sundberg, dåvarande häradshöfdingen öfver Äs, Kullings och Gäsene härader (som då voro förenade under en domhafvande), inhämtas att välborne ingenjören Brynte Ulfvensköld — eller Ullsköld — 1697 sålde gården för 300 daler silfvermynt till glorvordige och höglärde mästern Laurentius Forsselius. Nämde F. var född 1653, blef kyrkoherde i Rångedala pastorat 1685, i Alingsås 1698, sedermera kontraktsprost, var god latinsk skald och af hans poem äro många tryckta, död 1729.

Å en handling från 1722 märkes namnet J. B. Rabe. 1735 sålde Lars Lundahl och hans medarfvingar en del af gården till ärlige och välförståndige dannemannen Björn Larsson och hans hustru Kerstin Björnsdotter. Lyckegården 1 mtl skatte äges nu af: Klas W. Lundberg  $\frac{1}{8}$ , Per Lundberg  $\frac{1}{4}$ , Joh. E. Johansson  $\frac{1}{10}$ , Per Persson  $\frac{1}{40}$ , Aug. Bergqvist. — Skatteg.  $\frac{3}{8}$  mtl sk. äges af: Aug. Bergqvist  $\frac{21}{64}$  (med Lyckeg.), Per Joh. Abrahamsson  $\frac{1}{16}$ , Joh:s Bergqvist  $\frac{7}{64}$ . — Kronog.  $\frac{3}{4}$ : Herman Larsson. — Landtbog.  $\frac{3}{8}$ : Herman Larsson.

Diversehandel och skolhus finnas i byn, äfvenså sågverk. Åbyggnaderna äro till en del mycket ståtliga.

Det har i Toarp funnits en loge af I. O. G. T. med namnet "Helge löfte", men den har, sedan trots ihärdiga ansträngningar arbetet icke krönts med framgång, och

tyvärr måst nedläggas. Grundlogen "Vännen" af N. G. T. O. arbetar här visserligen fortfarande, men har icke håller den rönt någon större tillslutning.

Ett erkännansvärdt faktum är att numera icke finnes något enda ölförsäljningsställe inom den stora församlingen.

Gånghesters gästgifvaregård är nu ett minne blott, fastän namnet bibehållit sig och stället allt fortfarande är ett ofta anlitadt "betesställe" för förbönder och resande.

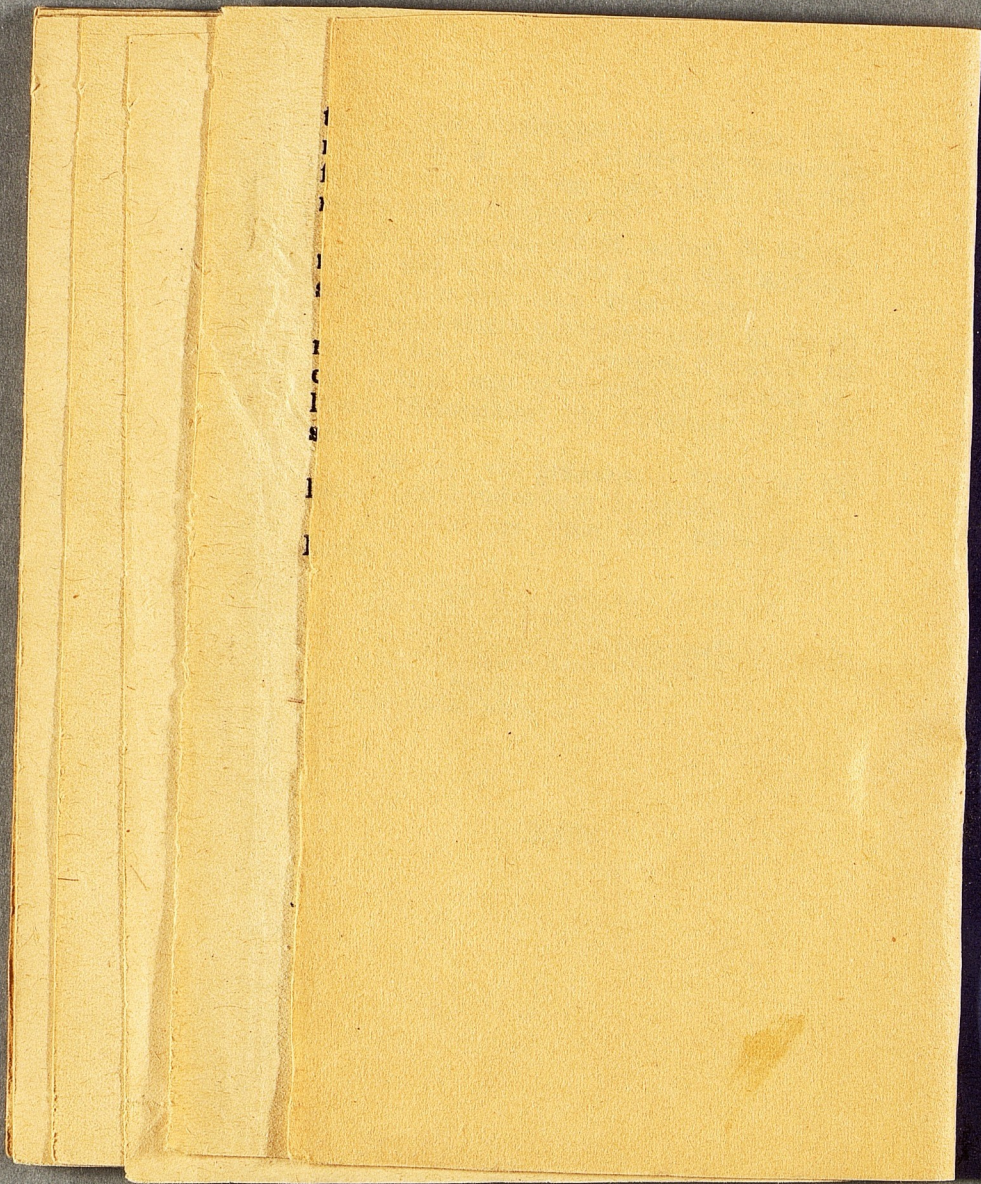
Där — vid gränsen — förgrenar sig lands- och bygdevägar åt skilda håli.

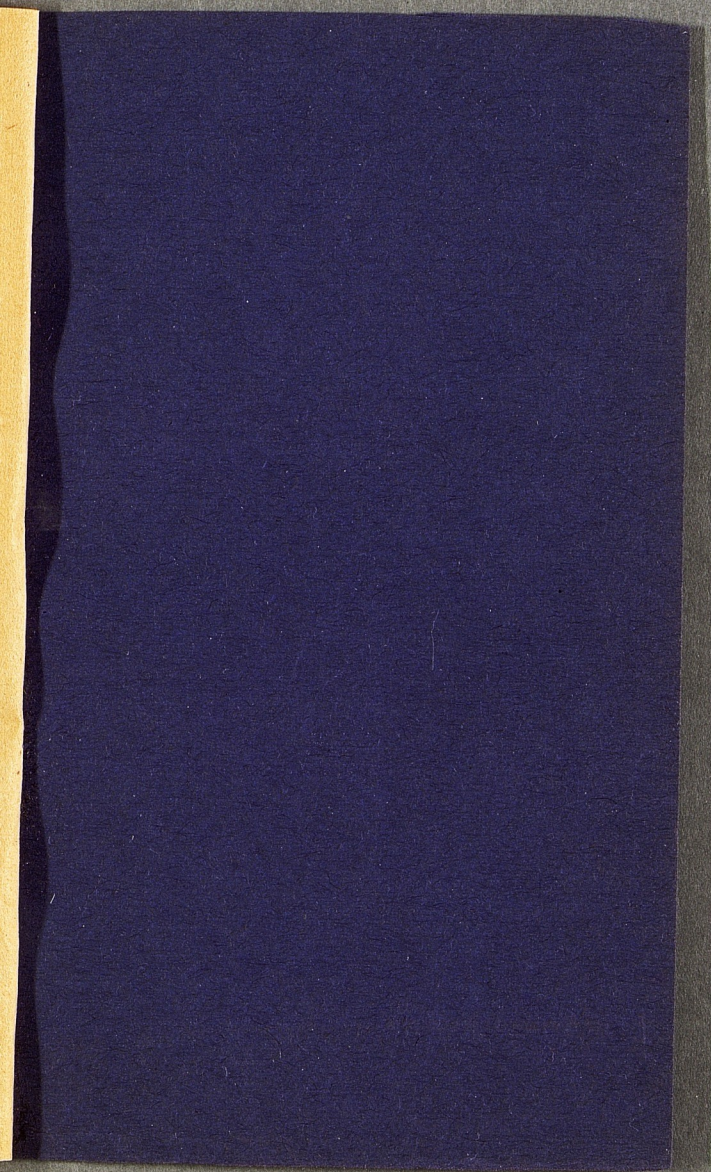
Det är "en liten bit" bara ned till Borås.

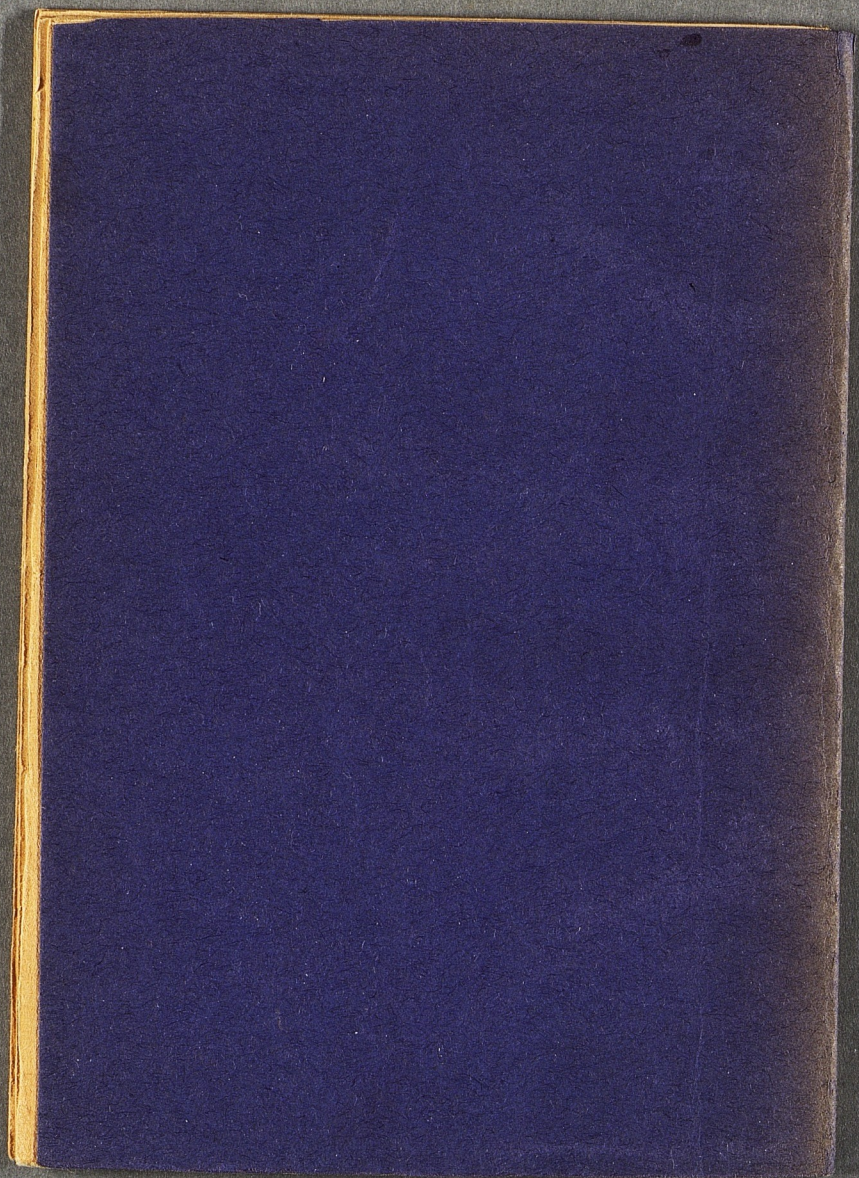
"Vårt land, vårt land, vårt fosterland"  
 Väx fritt i hög kultur,  
 Vår synkrets alltför trånga rand  
 Allt fort skall vidgas efter hand,  
 Ty dina minnen, din natur  
 Vår kärlek näres ur.

SLUT.









[www.books2ebooks.eu](http://www.books2ebooks.eu)