

FAXE, VILHELM

Fornlemningar af Tycho Brahes  
Stjerneborg och Uranienborg på ön  
Hvén, aftäckte åren 1823 och  
1824./(W. Faxe.) Stockholm, tryckt hos  
Johan Hörberg, 1824

(Hörberg  
1824

# EOD - Miljoner böcker bara en knapptryckning bort. I mer än 12 europeiska länder!



## Tack för att du väljer EOD!

Europeiska bibliotek har miljontals böcker från 1400- till 1900-talet i sina samlingar. Alla dessa böcker går nu att få som e-böcker – de är bara ett musklick bort. Sök i katalogen från något av biblioteken i eBooks on Demand- nätverket (EOD) och beställ boken som e-bok – tillgängligt från hela världen, 24 timmar per dag och 7 dagar i veckan. Boken digitaliseras och blir tillgänglig för dig som e-bok.

## EOD bokens fördelar!

- Få samma utseende och känsla som med originalet!
  - Använd ditt standardprogram för att läsa boken på skärmen, zooma och navigera genom boken.
  - *Sök:*\* Använd fulltextsökning för enskilda fraser.
  - *Klipp & klistra:*\* Kopiera bilder och delar av texten till andra applikationer (t.ex. ordbehandlingsprogram).
- \*Ej tillgängligt i varje e-bok.

## Villkor för användning

Genom att använda EOD-tjänsten accepterar du de villkor som ställs av biblioteket som äger den aktuella boken.

- Villkor för användning: <https://books2ebooks.eu/csp/sv/nls/sv/agb.html>

## Fler e-böcker

Redan nu erbjuder 40 bibliotek från 12 europeiska länder denna service. Sök böcker tillgängliga för den här tjänsten: <https://search.books2ebooks.eu>  
Mer information finns tillgängliga via <https://books2ebooks.eu> boken.

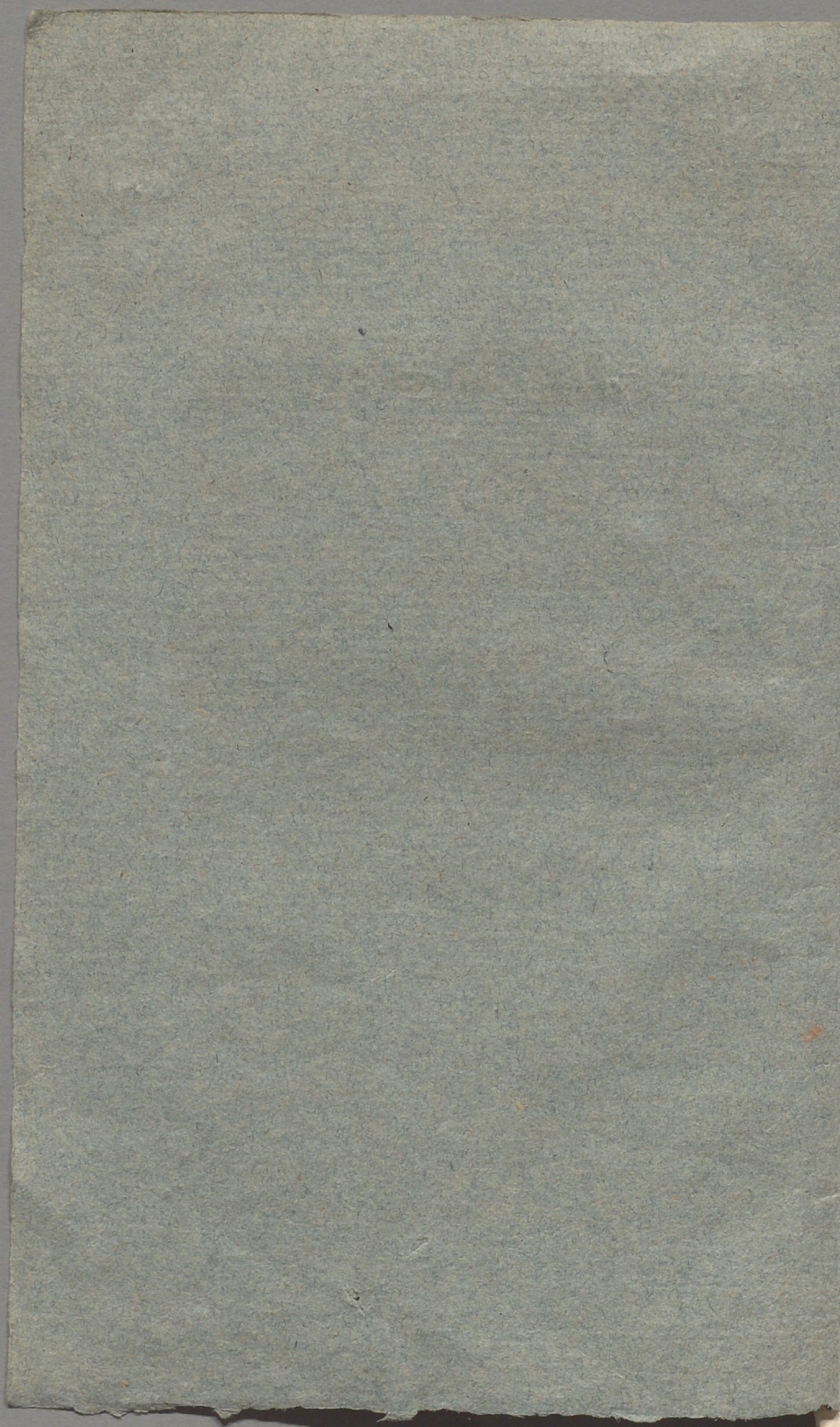
VEN  
FAXE

STJÄRNEBORG Dec 1824

Gunn  
Sik  
(122)  
Skinner  
1700-1829

af 10. Faxe.

Ex B



6x B

Geogr. Sv.  
SKÅNE  
(Br)  
1700-1827

# Fornlemningar

af

TYCHO BRAHES

*Stjerneborg och Uranienborg*

på Ön Hvén,

aftäckte

åren 1823 och 1824.

---

STOCKHOLM,  
Tryckte hos JOHAN HÖRBERG,  
1824.



Ex. A finnes på  
Stockhol.  
Nord.  
(an)

Formlemningar

af

TYCHO BRAHE

Stjerneborg och Uraniborg

af ÖN HVEN

af

Åren 1576 och 1584

—

STOCKHOLM

Tryckt hos Johan Hörlin

1824



---

Utdrag af Physiographiska Säll-  
skapetets Protocoll, hållit i Lund  
den 19 October 1824.

S. 2. Herr Biskopen m. m. Doctor W. FAXE  
uppläste följande:

M. H.

Förledit år hade Physiographiska Sällskapet det nöje, att af vår nitiske Fornforskare Kongl. Academie-Adjuncten Herr Magister Sven Hylander emottaga en rikhaltig afhandling om de öden, som den namnkunnige Astronomen *Tycho Brahes* astronomiska Inrättningar på Ön Hvéen undergått, sedan Han upphört, att med dem taga befattning på detta af Honom älskade ställe. Sedermera har man om dervarande fornlemningar vunnit närmare upplysning. Mot slutet af förra året, och under nu förledne sommar hafva flere af dem blifvit upptäckte. Alltsedan jag vid tillfälle af en Embetsförrättning i församlingen på nyssnämde Ö, den 28 och 29 sistledne Augusti, tagit om dem kännedom, hade jag ärnat, att

lemna Eder, M. H., underrättelse om der skedde forskningar, men de hafva fortfarit till förledne vecka — och fortfara ännu, ehuru det är troligt, att något hufvudsakligt icke vidare träffas. Jag har således icke kunnat eller bördt afgifva berättelse derom förr än nu. Kanske den är för tidig: men allmänheten tyckes vänta, att få veta, hvad som är uppdagadt.

Innan jag går vidare, torde något böra i allmänhet nämnas om *Tycho Brahes* Inrättningar på Hvéén. Kanske jag kommer, att återtaga någon del af hvad Adjuncten Hylander redan kan hafva anfört, men dels lärer det icke kunna undgås för sammanhangets skull i framställningen, dels synes för närvarande icke böra uraktlåtas, att erinra sig desse Inrättningsars verkliga beskaffenhet; sedan man af en nyligen utkommen Svensk Tidning funnit, att man om dem icke gjort sig rätt begrepp \*).

\*) I N:o 46 Journalen för den 2 October förmenes, att Tycho Brahes byggnader på *Stjerneborg*, eller som det ock kallas *Stelleborg*, småningom nedsjunkit i jorden. — Det lärer vara obekant för författaren, att stället varit ett *underjordiskt* observatorium. Vål berättar Just. Rådet T. DE HOFFMAN i *Historiske Efterretningar om velfortjente Danske Adelsmænd*, 3 Del, pag. 13, att *Stjerneborg* var en byggning dels

Först började Han 1576, att uppföra Uranienborgs så kallade Slott, hvarest den nitiske Astronomen inom kort tid anlade en mängd både Astronomiske och Chemiske Inrättningar. De sistnämde utvidgades på det sätt, att Han söder om Uranienborg, på 70 stegs afstånd derifrån, lät under jordytan tillreda rum, som voro på särskilt, men för observationers anställande passande sätt, understundom öfvertäckte. Han kallade denna Inrättning *Observatorium subterraneum* eller *Crypticum*, och sjelfva stället *Stjerneborg* (lat. *Stellæburgum*). Att byggnaden hunnit fullbordas 1585 kan slutas af den i jorden funne Inscription, som sedermera skall omtalas. Om afsigten med desse rum yttrar Han sig: \*) *Observatorium quoddam subterraneum Cryptis di-*

---

öfver och dels under jorden, men enligt *Brahes* egit intyg i sine arbeten voro alla rummen under jordytan: blott fenstren och hvalfvet öfver det medlersta och de öfver crypterne anbragte tak och yttre prydnader hafva varit synbare öfver jorden. Plank- och Staket-verket, som varit deromkring, innehållande enligt *Hoffman* 280 fot, är längesedan förstördt.

\*) *TYCHONIS BRAHE Astronomiæ instauratæ Mechanica* Edit. Vansburg 1598. Denna edition är ickepaginerad; Orden förekomma i hans explicatio Orthographiæ et Ichnographiæ *Stellæburg*.

versis e solido muro ab imo ad summum exstructis confieri feci, labore et sumtu non modico, partim ut in eo quædam ex præcipuis Instrumentis tuto et firmiter disponerem, ne ab ullis ventis quidpiam disturbarentur, atque commodius usui inservirent; partim ut Studiosos meos, cum plures adessent a se invicem disjungerem, et quibusdam in ipsa arce, quibusdam vero in hisce cryptis observationes exequendas præmonstrarem, ne sibi invicem impedimento forent: aut observata, priusquam vellem, inter se conferrent. — Det skall, enligt kännares omdöme, varit en ibland *Tycho Brahes* stora förtjenster, att Han genom observationer på en gång af flere personer anställde å samma phenomén, ville hinna till den noggranhet i resultatet, som med den mindre fina indelning af den tidens instrumenter ej kunde på annat sätt ernås.

Sedan Han 1597 lemnat sitt Fädernesland, bortförde Han ifrån Hvéen alla sina dyrbara instrumenter. Hela Ön, som Han haft i förläning af Kongl. Danska Regeringen, måste åter afträdas til dess disposition. Ehuru Uranienborg hade en kostsam, för den tiden smakfull och för Brahes vetenskapliga yrken afpassad åbyggnad och Stjerneborg var högst sällsynt, såsom innehållande 6 à 7 Crypter eller rum under jordytan, synes

det, som begge ställen icke endast blifvit lemnade utan vård, utan ock förstörde med föresats. Detta vinner sannolikhet dels deraf, att då Hr: Huet 1652 besökte Hven, fant Han icke spår efter Uranienburg, dels att murarne å det Nya af samma namn eller nuvarande Kungsgård, som, byggd under Konung Christian IV:s tid, ännu står qvar på något afstånd från det gamla, äro uppförde af den sten, hvaraf Brahes slott varit sammansatt. Nu är endast fråga om det *äldre*, samt om *Stjerneborg*. Å stället, hvarest de varit belagne, förmärkas öfver jorden inga rudera efter byggnader. Det förra är nu för tiden en öppen fyrkantig plan, omgifven merendels på alla 4 sidorne af någon upphöjning, liknande vallar. Hvarje sida innehåller vid pass 160 alnar, utom de från vallarne utlöpande 4 halfcirclar. Till det sednare var, innan de nu företagna undersökningar anställdes, intet annat tecken, än att jordytan var något lägre, än trakten deromkring. Denna plats är 23 alnar lång och 18 alnar bred. Under den tid Commerce-Rådet Arvid Schau och sedermera Econ. Directeuren Pehr Otto Tausson, som afled 1820, innehade Kungsgården under arrende, skyddades platsen från åverkan. Den sistnämde planterade träd å det ställe i Uranienburg, der Konung och Drott-

ning sommartiden 1804 intagit en måltid under deras besök derstädes \*). Af planteringen är nu mera ganska litet kvar. Vid enskiftes conference på Hvéen 1805 var fråga om desse trakter skulle ingå i den allmänna delningen; men man tog det beslut, som orden lyda i Protocollet 8 §.: "att rudera efter Tycho Brahes Slott "skola, såsom en åminnelse blifva en orubbad "allmänning," och man tillade i den 13 §.: "Till "skol- och fattighus undantages ingen plats, emedan Tycho Brahes Borg anses dertill kunna användas." Någon byggnad derå är dock hitintill ej uppförd. Platsen har sedan undersökningen börjades blifvit af Konungens Befallningshafvande särskilt fridlyst. Till närmare upplysning om de nu uppdagade fornlemningar, får jag den äran, att å dem uppvisa ritning, littererad med samma bokstäfver, hvarmed fordna rummen derstädes äro utmärkta i den *Ichnographia Stellæburgi*, som förekommer så väl i *Brahes Epist. Astron.* som i Hans *Astron. instaur. Mechanica*. Lika teckningar af Stjerneborg och Uranienborg äro införde i *T. de Hoffmans Historiske Efterretninger*

---

\*) I en Annotations-bok, som förvaras i Prestgården på Hvéen, nämnes flere Kongl. Danska Personer, hvilka besökt Ön i förra och nästföregående sekel.

ninger om Danske Adelsmænd 3 Del. p. 8, men der äro de numererade med ziffror, som ock äro på ritningen antecknade. Jag nämner detta i fall någon emellan ritningen och desse arbeten vill anställa jemförelse.

Vid tillfälle af dikning til en vägs istånd-sättande, som nu för tiden löper emellan det äldre Uranienborg och Stjerneborg, upptäcktes förledne år vid Midsommarstiden en granit-colonn åt den sidan, som är närmast sistnämde ställe. När Adjuncten vid S:t Ibbs församling på Hven *Nils Jönsson Ekdahl* derom blef underrättad, beslöt Han, att jemte Landtbrukaren Reinhard, som i början biträdde honom i arbetet, anställa der Stjerneborg varit belägit, gräfningar i jorden. Det skedde efter den ledning, som inhämtas af teckningen på detta ställe, införd i *Tycho-nis Brahe* ofvannämde *Astronomiæ instauratæ Mechanica edit. Norib. pag. 99.* Efter någon tids förlopp träffades den sten, hvarå inscription, försedd med förgyllda bokstäfver, derstädes varit uppsatt, men sönderbräckt i flere stycken, som lågo någre alnar ifrån hvarandra, men då 2:ne af dem sammanfogas, läses hela inscriptionen:

*Nec fasces nec opes*

*Sola artis*

*Sceptra perennant.*

De 2:ne sista zifforna af årtalet 1585 finnas qvar på det ena stycket. Inscriptionen är den samma, som efter Brahes död blef satt på det Epitaphium som öfver Honom blifvit upprest uti Hufvudkyrkan i Prager Altstadt, am Theine kallad, blott med den skillnad, att första ordet å det sistnämde är *Non*, i stället för *Nec*. Stenen, hvars längd är 20 och tjockleken  $2\frac{3}{4}$  tum, har haft sin plats öfver det medlersta fyrkantiga rummet (Hypocaustum \*) ). Vidare funnos åtskilliga sirater af sandsten och deribland en

---

\*) HOFFMAN a. st. pag. 11. uppgifver att den Stod, som var ställd öfver detta rum, höll en Hieroglyphisk figur med ofvannämde inskrift och uti den i BRAHES *Epist. Astron.* edit. Uranib. pag. 231 införda *Synopsis Instrumentorum Astron. quæ in insula Hvéni disponi curavit T. Brahe*, förekommer beskrifning öfver de på flere ställen i Stjerneborg inhuggne inscriptioner, och om denna följande: *Primo apud Lit. A. vestibulum portale habens ex lapide Gothico et opere Jonico, seu potius composito, scite elaboratum occurrit, super quod tres sculptiles Leones coronati, — collocati sunt, quibus hoc Hemistichium saxo peculiari excisum subscribitur, quo aliorum tacitis objectionibus, qui per imperitiam hos tantos tamque Sumtuosos apparatus inutiles esse, forte censent, succincti et vere, quoad mundum temporaneum, respondetur.* (Härefter följer inscriptionen).

rund 2 kvarter hög sten-figur med en genom bly fästad jernkrok, som troligen varit fästad i hvalfvet öfver det yttre rummet och kroken nyttjad, att deruti hänga något instrument eller lyckta. Under fortsatt gräfning träffades en stentrappa, innehållande 6 steg, ledande til cryptan Lit. E, som låg högre än det större och yttre, eller det af Brahe kallade *Hypocaustum quadratum* (Lit. B), 5 alnar långt och lika många alnar bredt. Detta rum, som varit det förnämsta på stället, låg midt emellan crypterne, til hvilka derifrån är utgång. Man kan tydligen se dess storlek. Lemningarne af väggarne, som varit murade i jorden äro här olika, högst 4, minst 1 kvarter höga. Golfvet vid pass 2 alnar under dervarande jordyta är belagdt med klinksten. Man kan taga för afgjordt, att vid Brahes tid jordytan varit vida högre i och omkring Stjerneborg då man vet, att det varit förlagdt på en höjd. Hans hypocaustum var försedt med flere prydnader, ehuru underjordiskt ända upp till det deröfver anbragte hvalf\*). Gångarne som ledde från Hy-

---

\*) Quando autem in ipso vestibulo per Gradus descenditur sub litera B in sequenti harum Cryptarum figura, quadratum quoddam Hypocaustum subest, quod propriam habet Januam versus Septentrionem, supra

pocaustum uppsöktes, och då den ena följdes, träffades en liten rundel (Lit. D.), hvaruti kvarstår en väl huggen granit-colonn 6 kvarter hög.

---

quam sequens Epigramma in alio Porphyrio lapide excisum legitur.

*Urania hæc cernens terrestria cœlitus antra,*

*Quæ nova sub terris techna paratur? ait.*

*Delapsa ingreditur: cœli quid Sidera celo,*

*Rursum ait, en tellus in mea Sacra volat?*

*Hic terræ in gremio quicquid seclusit Olympus*

*Panditur, has latebras Sidera nulla latent.*

*Quorsum opus immenso Cœlos distare recessu,*

*Curve tot abstrusis Æthera volvo rotis?*

*Si penetrant humiles mea celsa Theatra cavernæ,*

*Ima etiam Tellus si dat in Astra viam.*

*Tycho Brahe F.*

Est verò hoc, de que loquor, Hypocaustum, totaliter subterranum, nisi quod superius juxta humi planitiem in laquearium lapideum fornicatum assurgat, ut exterius instar colliculi appareat, terra et viridi cespite consulto obducti, quo Parnassum Musarum monticulum, quarum Urania et præcipua, et et primogenita est, quodammodo repræsentet, idque intelligentibus saltem et Philosophiæ sublimioris alumnis; ex quo etiam Poetæ hæc fabularum involucris texerint, ne vulgus imperitum capere posset.

Habet quoque hoc ipsum Hypocaustum quatuor fenestras statim supra terræ planitiem, ex solidis lapidibus laqueatas, idque in quatuor Angulis hujus quadrangularis vaporarii, quorum quilibet plagam

Bredvid gången nära hypocaustum upptäcktes ru-  
dera efter en ugn, Lit. P, i hvilken brännkol  
funnos.

mundi, meridiano et circulo verticali principaliori  
(qui videlicet huic ad angulos rectos consistit) prorsus  
intermediam, ad amussim respicit; sicque; in hoc  
Hypocaustum, licet subterraneum sit, satis diurnæ  
lucis intromittitur.

In singulis hujus parietibus, supra limbum arte  
fabrili lignaria scite elaboratum, binorum Astrono-  
morum Effigies, quasi in longum recumbentium,  
pictæ conspiciuntur, ita ut octo simul sint, quorum  
quilibet in dicto limbo Distichon subscriptum habet,  
quod eorum intentionem breviter exprimit. Nomina  
autem illorum et subscripti Versus in hunc modum  
se habent, ut nunc subjiciemus.

*Timochares Alexandrinus*

*vixit Anno 300 ante Christum*

*Salvete Heroes, vetus o Timochari aveto,  
Ætheris ante alios ause subire domos.*

*Hipparchus Rhodius*

*vixit anno 120 ante Christum.*

*Et qui mensus eras Solis Lunæque recursus  
Hipparche, ac quotquot Sidera Olympus habet.*

*Cl. Ptolemæus Alexandrinus*

*vixit Anno 140 post Christum.*

*Antiquos superare volens Ptolemæe labores,  
Orbibus et numeris promptius Astra notas.*

Flere undersökningar kunde icke förledit är  
anställas för inbrytande vintren, men under som-  
mar-månaderna innevarande år fortsattes arbetet

*Albategnius Aratensis*

*vixit Anno 880 post Christum.*

*Emendare aliquid licet Albategnius orsus,*

*Non tamen exactas pertulit ire vias.*

*Alphonsus Rex Hispaniae*

*vixit Anno 1250 post Christum.*

*Quod labor et Studium reliquis, tibi contulit Aurum*

*Alphonse, ut tantis annumerare Viris.*

*Nicolaus Copernicus Toronensis*

*vixit circa Annum 1520 post Christum.*

*Curriculis tritis diffise Copernice, Terram*

*Inuitam, Astriferum flectere cogis iter.*

*Tycho Brahe Danus De Knudstrup*

*circa Annum 1580 post Christum.*

*Quæsitis Veterum et propriis Normæ Astra subegi,*

*Quanti id, Judicium Posteritatis erit.*

*Tychonides.*

*Te, venerande Parens, tuaque alta Inventâ sequentem*

*Det Deus, atlantum continuare vices.*

In hoc autem subterraneo Hypocausto, a parte  
Orientali, explicato parietis mediano (ut vocant) in-  
tus ex muro constans et fornicatus tectus conspicit-  
tur, in quo aliquando ipse Tycho, cum nubibus cœ-  
lum inter noctu observandum obducitur, quiescere  
potest: veluti etiam ab altera itidem parte alius multo

af bemålde Prestman med all drift och med den framgång, att de på *Ichnographia Stelleburgi* utmärkte gångar och sjelfva rummen eller crypterne C, D, E, F, G, som ock ses af hosföljande ritning, kommit i dagsljuset dock mer och mindre tydliga. Upptäckten är så mycket märkvärdigare, som de alla tjent Brahe till observationers anställande på himlahalvvet och varit försedde med 12 st. dyrbara astronomiska Instrument, om hvilka yttras i Hans *epistolæ astronomicæ*: \*) quæ, (scil. Instrumenta) ad universas corporum cœlestium Observationes, ea subtilitate, quæ in sensus visuales unquam cadere possit, perficiendas, omnimode sufficiunt. Af de fleste crypterne är väl icke kvar, mer än golfven och något litet af de uppmurade väggarne, men på stället kan man göra sig någorlunda tydligt begrepp om deras fordna utseende. Detta kan ock särskilt och hufvudsakligen inhämtas vid betraktande af den crypta, eller som af ritningen

---

major, extra tamen Hypocaustum, in usum studiosorum ipsius ordinatus, reperitur, idque, in peculiari ad hoc deputata Crypta, quæ etiam prorsus subterranea est: et licet testudineata sit, tamen Superius ad æquilibrium Horizontis plana apparet, ne quidpiam impediatur. *Brahe, Epist. Astron. pag. 243.*

\*) Pag. 256.

synes, af den krets, hvilken utmärkes med Lit. F. Den innehåller 9 fot i Diameter. Dess sidmur, i hvilken äro tre tämmeligen oskadade nicher, är en aln hög. Golfvet går i fyra kretsar eller afsatser trapplikt nedåt. Den öfverste kretsen är jämnhög med golfvet i Hypocaustum: den nedersta eller bottenringen är circa tre fot i diameter. Midtuti står en väl slipad, jämntjock tvärhuggen granit-colonn eller con en aln hög. På denna har varit fästad en qvadrant af jern, innefattande ett större Observations-Instrument kalladt: *Quadrans magnus chalibæus, in quadrato etiam chalibæo comprehensus, undæque Azimuthalis* \*). Qvadranten har varit fästad med 4 jernhakar, i conen och deromkring bly smält. Då Instrumentet blifvit lösbräckt, hafva 3 af desse sönderbrutits, hvaraf händt, att conen är i öfversta kanten ej så slät, som den i början varit: men sjelfva Cryptan är det bäst bibehållna och mest fullständiga, samt minst skadade af allt, som kommit i dagsljuset af Brahes anläggningar i Stjerneborg \*\*).

Den är så fast murad och väl sam-

---

\*) *Brahes Astron. Inst. Mechan.*

\*\*) *Habet hæc crypta cæmentitios suos Gradus, per quos ad Quadrantem inter observandum ascendi descendique potest, prout Altitudines demetiendæ requirunt.*

sammansatt, att den synes kunna framgent ega bestånd om den skyddas från yttre åverkan \*). Sedan den hunnit upprensas och städas, företogs arbetet i den närmast derintill belägna crypta Lit. C, hvilken varit den största, och hvarest *Brahe* uppställt sitt så kallade Ingens Instrumentum Armillare, quod, såsom orden lyda, unica armilla, quæ juxta Polarum Mundi Axin circumagitur, omnes declinationes Siderum, in quocunque situ et mundi plaga fuerunt, tam in

Superius tectum est, quod et circumagi et explicari potest, cum suis quatuor valuis, prout Observationes versus hanc vel illam cœli plagam instituendæ exigunt.

Per hoc instrumentum, quod (uti diximus) magnum ac prorsus Metallicum est, valideque firmatum, exactissime altitudines Siderum, etiam intra sextam partem unius Minuti seu dena secunda denotantur, ita, ut nullum his subesse possit dubium, modo collimatio Stellarum per rimulas pinnacidii Cylindro ad centrum posito parallelas satis accurate perficiatur, et in Sole umbra ejusdem Cylindri intra terminos, ad interiorem pinnacidii planitiem in hunc usum præordinatos, adamussim comprehendatur. *Brahe Epist. Astr. p. 249.*

\*) Profil af denna Crypta Lit. F. finnes på ritningen Fig. 1.

Meridiano, quam extra, facillime et exquisite demetitur \*); men af denna var ganska litet bibehållit. Här af blir man icke heller varse mer än den nedersta kretsen. Vid ingången dertill ifrån Hypocaustum ses märken efter 2:ne stempelare, som der varit uppreste på hvardera sidan (Lit x). Derefter träffades stället till Q, som af Brahe kallas Lectus Studiosorum, samt cryptan Lit. E, hvarom förr är nämndt, men nu närmare undersöktes. Som den varit nära upp vid jordytan, så har deraf icke kunnat återfinnas mer än golfvet och den förut omnämde trappa. Af trappan (Lit. A) som varit den största, upptäcktes icke mer, än nedersta trappsteget. Stället der Brahe haft sin säng (Lit. O) är ock synbart. Han kallar den: Lectus in quo aliquando inter observandum mihi requiescere liceret: si forte continua ob nubium interventum non concederetur serenitas \*\*). Vid cryptan Lit. G. äro murarne omkring en aln höga, och en fyrkantig plats der en colonn stått midtuti tydligen utmärkt. En underjordisk gång Lit. S, var af Brahe påbörjad, emellan hypocaustum och det å södra sidan af Uranienborg inrättade Laboratorium

---

\*) Brahes *Epist. Astronom.* p. 246.

\*\*\*) Brahes *Astronom. Instaur. Mechanica.*

chemicum. Någre få märken dertill äro synbare.

Sedan jordmassan, som betäckte crypterne i Stjerneborg blifvit uppkastad och der återfunne gångar och rum rensade, ansågs arbetet å detta ställe fulländadt, hvarefter undersökning företogs å platsen, der *Brahes* Uranienborg varit uppfördt. Af grundritningen kände man, att Han inrättat en konstig vattenledning, som obemärkt genom murarne meddelade sig till hvarje rum i Slottet. Det kunde väl icke förmodas, att sedan Slottet blifvit förstördt och grunden dertill efter något öfver 200 års förlopp öfverhöljd af jord, upptäcka mechanismen af detta konstverk, men Brunnen (Fig. 2) hvarifrån vattenförrådet hämtades, och hvars belägenhet man icke kändt, träffades efter några dagars gräfning. Den är 40 fot djup, ganska starkt uppmurad, såsom det synes af Holländskt tegel med cement. Den var i godt stånd utom dess öfversta del. Efter dess upprensning, hvarpå användes mycket arbete, försattes den i brukbart skick och gifver klart och godt vatten. Deruti funnos 1:o ett hjul eller trissa af malm för vattnets upphämtande, men linan förmultnad; 2:o et rör eller så kallad Siphon af bly, sju alnar lång; 3:o flere söndriga stycken af glas-rör, nyttjade till

chemiskt bruk. Söder om brunnen förmärktes en fördjupning, som lär varit en källare, och deruti träffades i ett hörn en mängd grönt kakel, som förmodligen suttit i någon af ugnarne på Uranienborgs Slott, och i ett annat hörn en väl arbetad koppar-kran, som föreställer Arion sittande på ryggen af en Delphin \*). Å en annan sida af slottsplatsen uppdagades nära under jordytan ett litet rum (Fig. 3), uppmuradt 6 kvarter i fyrkant och ett kvarter djupt, samt deri något harts. Måhända det varit en ugn. Der bredvid förmärktes en trappgång ledande till en källare (Fig. 4), hvilken icke förekommer på teckningen af Uranienborg: men sannolikt har den varit under det ställe i Slottet, som Brahe uti sin beskrifning öfver Orthographia Arcis Uraniburgi kallar: foramen per quod demittuntur carbones pro laboribus Pyronomicis. Källaren befinns vara 12 fot under jordytan, bredare ofvan än nedantill, försedd med hvalf af lösbränd tegel: men sidorne af golfvat äro murade af starkt bränd klinksten. Den är åt yttre sidorne  $4\frac{1}{2}$  aln

\*) Ille sedens citharamque tenet, pretiumque vehendi  
Cantat, et æquoreas carmine mulcet aqvas.  
Di pia facta vident. Astris Delphina recepit  
Jupiter: et stellas jussit habere novem.

*P. Ovidii Fast. Lib. II. 115.*

lång. Inuti funnos utom en mängd sirater af gips och en sandstens-pelare, söndriga glas- och sten-retorter, bränn-kol, och något så väl rätt, som sublimeradt svafvel: ämnen, hvilka lära varit nyttjade vid *Brahes* chemiske operationer.

Icke långt derifrån upptäcktes stället för Hans Laboratorium Chemicum, hvaraf Dianetren är omkring 18 alnar. Här visade sig närken efter 2:ne ugnar under golfvet, olika till formen, den ena rund med ännu bibehållen aska, den andra aflång, men fyrkantig, och deruti bränn-kol. Vid södra hörnet af vallen undersöktes stället, der Hans officina typographica varit anlagdt. Strax under jordytan såg man endast golfvet dertill, men intet vidare.

S. M. Adjuncten Ekdahl har ock sträckt sin omtanka till den 1747 upptäckte källare i Uranienborg, hvarom något är anfördt i Hr Professor N. H. SJÖBORGS *Nomenklatur för Nordiska fornlemningar* p. 84. Der yttras den förmodan som delas med författaren till den i Journaen N:o 46 införde berättelse om fornlemningarne på Hvén, "att ännu en källare skulle vara derunder och skålet dertill hämtas af det tomma åter-skall, som höres när man stöter hårdt på golfvet." — Lika ljud höres ock, när man stöter

på väggen åt norra sidan af källaren. Längre har den taken hos åskådare af stället varit allmän, att flere underjordiske rum der skulle kunna upptäckas. Nu är det undersökt, men hvarken har funnits någon källare under denna, eller något rum der bredvid. Detta tomma återskall eller dofva ljud kommer af annor anledning. Efter berättelse af folket på Ön skall så väl under, som vid sidan gräfningar varit i hemlighet anställda af någon ibland allmogen, i afsikt, att träffa penningar. Mullen har derigenom blifvit tunnare, än vid de orublade sidor, der den bibehållit sin naturliga fasthet. Kanske ock någon tomhet qvarblifvit, som icke kunnat tydligen förmärkas vid de af Tit. Ekdahl anställda gräfningar. Ljudet måste vara olika när man stöter på en sida der jorden är fast, och olika när det sker å ett ställe, der innanför muren antingen är tomt eller mullen lösare. Denne källare har varit under de rum på Uranienborg, som *Brahes* betjening bebodt. Anledningen till upptäckten deraf berättas hafva varit den, att en häst, som var anställd för en plog, föll ned genom det bräckliga hvalfvet. — Vid undersökning befanns, att man plöjt öfver en källare. Den upprensades sedermera, men har åter till det mesta förfallit. Nu blir den iståndsatt.

De af *Sjöborg* a. st. pag. 82 nämde Möpinga-  
högarne äro likaledes undersökte. Man har der  
funnit en flintknif och någre stycken af ett sönderbräckt koppar-svärd. — Nu ernar Ekdahl for-  
ska 1:o i grunden af Uranienborg efter den vid  
grundläggningen af Slottet i den ryktbare Ca-  
roli Danzæi öfvervaro anno MDLXXVI VI Id.  
Augusti nedlagde sten med deri inhuggen in-  
scription. 2:o Efter lemningarne af den med  
mycken konst sydost från Uranienborg af *Brahe*  
anlagda Qvarn egentligen till beredande af pap-  
per, men dermed kunde ock malas säd och be-  
redas skinn. Den var gjord så konstig, att desse  
3 olika beredelsesätt kunde verkställas, om man  
så ville på en gång, genom ett enda stort hjul.  
Närmare underrättelse kan derom inhämtas dels  
af *Brahes Epist. Astron. p. 168*, dels af *Danske*  
*Magazins 2 Bind p. 264*. I sistnämde arbete är  
aftryckt ett Konung Christian IV:des gäfvobref  
till "Tyge Brahe af en Eegudi Herritzvads Klo-  
sters Leen thill et Stampe-Thrug udi hans Pa-  
"pirs-Mölle" och äfven införd den inscription å  
byggnaden derstädes, som Professor Georg From-  
mius i 17:de seklet skall hafva afskrifvit på Hvé.  
Stenen, hvaruti inscriptionen är inhuggen, skall  
efter berättelse blifvit transporterad på 1740-talet  
från Ön till Knutstorp, der *T. Brahe* är född.

Den träffades der förledne vecka af Adjunct Ek-  
dahl, och blef af nu varande Egare H. Herr Grefve  
*Arvid Ad. Wachtmeister* öfverlemnad till Anti-  
quitets-Museum vid Kongl. Carolinska Academien  
i Lund. Inscriptionen är af följande lydelse:

*Dum tempus habemus Operemur.*

*Hoc vallum et molam*

*Papyraceam cum omnibus*

*Adjunctis artificijs et su-  
perius dispositis piscinis*

*Hic ubi nihil tale ante extitit*

*In patriæ, suum posterorumque*

*Comodum, ordinatione*

*Labore et sumptibus proprijs*

*Tycho Brahe O. de Knudstrup*

*F. F.*

*Incepit anno 1590. Complevit 1592.*

De under arbetet träffade lösa stycken, såsom  
stenen med inscriptionen, några sirater af Sand-  
sten, bly-Siphonen, Koppar-kranen, det subli-  
merade svalet m. m. kunde icke qvarlemnas på  
stället, utan att förskingras eller förstöras. De  
äro insände, att förvaras på Antiquitets Museum  
härstädes.

Uppdagandet af T. Brahes cryptæ på Stjerne-  
borg

borg och de ofvannämde fornlemningar af Hans Inrättningar på Uranienborg synes vara i litterärt afseende af sannt värde. Herr Presidenten, Landshöfdingen i Länet m. m. Friherre af Klinteberg och jag hafva derföre ansett vår underdåniga pligt fordra, att till Kongl. Maj:t i underdånighet derom aflemna berättelse. Rycktet om desse upptäckter hafva väckt synnerlig uppmärksamhet, enligt Tidningars föranledande både i Fäderneslandet och i Danmark. En mängd resande ifrån Sverige och grannriket hafva infunnit sig på Hven, att af dem taga närmare kännedom.

För den verkstälde undersökningen har man hufvudsakligen att tacka S. M. Adjuncten Ekdahl. Han har dervid mest ensam lagt handen och sällan varit biträdd mer, än af en arbetare. Hvad jag anfört om desse upptäckter har jag inhämtat, dels af Hans under den fortskridande undersökningen mig meddelte underrättelser, dels under min närvaro på stället. Anteckningarne skola visserligen finnas ofullständige, men oftänämde Ekdahl ernar framdeles lemna dem mera vidsträckt, antingen genom ett akademiskt specimen, eller på annat sätt.

Den som önskar fullständig beskrifning på

*Brahes* kostsamma Inrättningar och Instrumenter på Uranienborg och Stjerneborg kan erhålla dem, dels af Hans *Astronomiæ instauratæ Mechanica*, dels af den i *Epistolæ Astronomicæ* införde *Synopsis Instrumentorum Astronomicorum*: hvar-est den träffas både på Tyska och Latinska språken.

De sista afhandlingar om fornlemningar på Hvéén, som jag vet vara utkomne äro 1:o Gust. Billbergs under Professor Erl. Sam. Brings Præsidio 1793 och 1795 utgifne Disputationer de Insula Hvéén med Charta öfver Ön. 2:o Hvad som Herr Professor Sjöborg upptagit derom i sin ofvannämde Nomenklatur. Denne värde Författare yttrar, "att på de försvunna spår af en forntida ryktbarhet önskar åskådaren, att se en Minnesten öfver den i lärda verlden så utmärkt berömde Nordens Astronom." Jag instämmer i fullbordande af denna önskan. Mätte endast medel kunna erhållas till uppresande af ett Monument, värdigt *Tycho Brahe*! Emedlertid bibehålles Hans Minne å det ställe, hvarifrån Hans ryktbarhet först utgått, genom de nu skedde upptäckter, om de hädanefter vårdas och skyddas. Derom eger man det säkraste hopp, sedan hos *Kongl. Maj:t* underdånig anhållan skett, om vidtagande af nödige anstalter för

upprätthållande och bestånd af desse Nordens  
sällsynte märkvärdigheter.

Rätteligen utdragit intygar ut supra

*C. A. Agardh,*

Phys. Sällskapets Secretarare.

---

*Förklaring öfver Ritningen af Fornlemningarne  
i Stjerneborg och Uranienborg.*

*Fig. 1. A.* En trappgång neder till de underjordiska  
rummen.

*B.* Det större fyrkantiga rummet, kalladt Hypo-  
caustum.

*C, D, E, F, G.* Crypter, hvarest Brahes Astro-  
nomiske Instrument voro uppstälde.

*O.* Stället der han haft sin säng.

*P.* Ugn.

*Q.* Stället för säng, till hans Elever.

Profil efter linien  $\alpha - \beta$ , eller öfver den  
bäst bibehållne cryptan *F*.

Ziffrorne i crypterne äro lika med dem,  
som förekomma uti teckningen af Stjerneborg,  
införd i *Hoffmans Esterretninger om Danske  
Adelsmænd*.

2. Brunnen i Uranienborg.

3. Ett litet rum under jordytan derstädes.

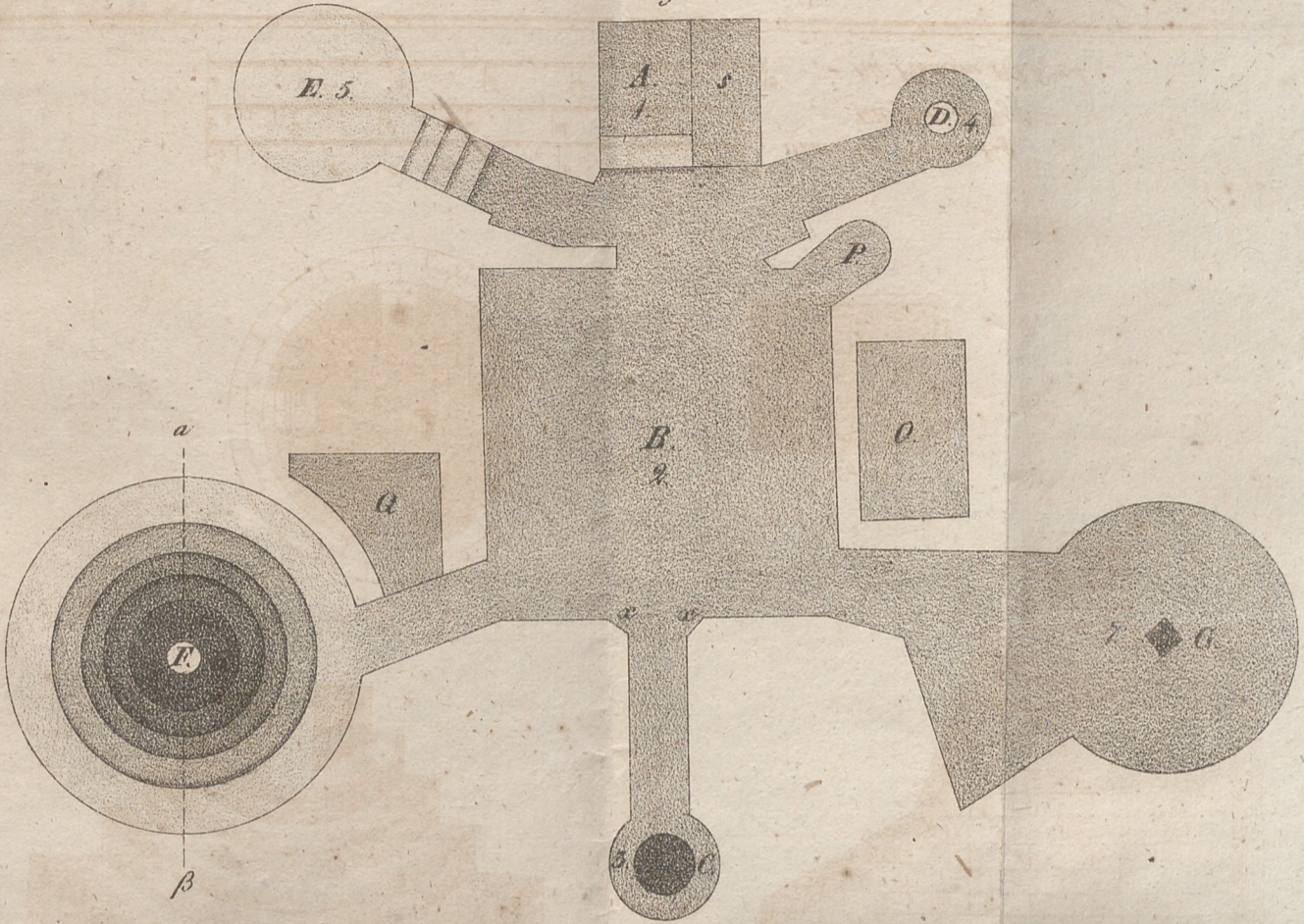
4. Källare nära derintill.

---

Säljes till förmån för Undervisningsverket på Ön Hven.

Lemningar  
 af  
**S'TIERNEBORG och URANIENBORG.**  
*afstäckte år 1824.*

Fig. 1.



*Profil efter Lin. aβ.*

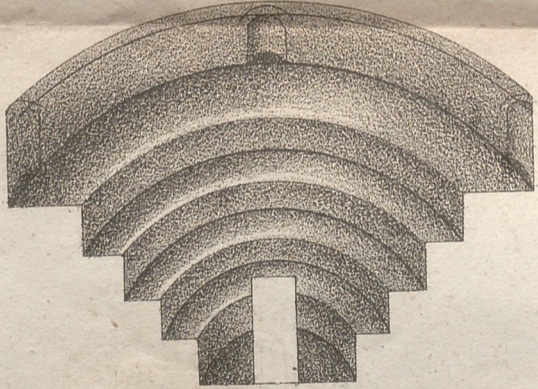


Fig. 4.

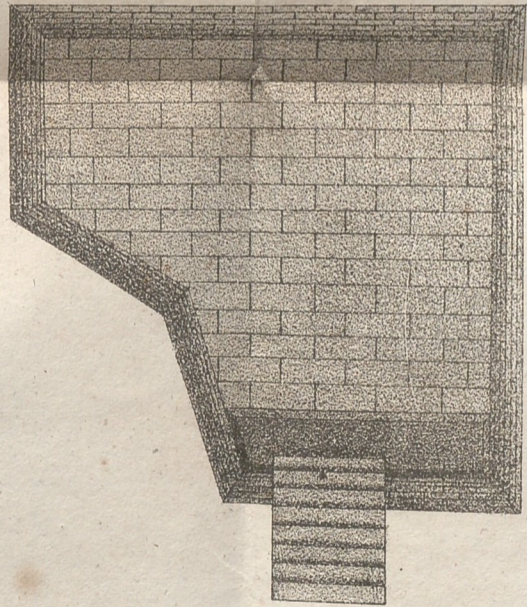


Fig. 2.

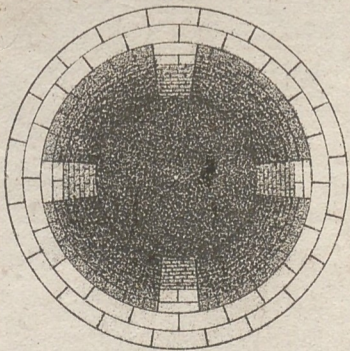
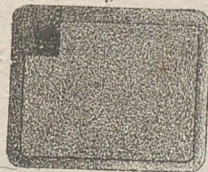
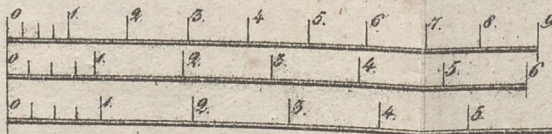


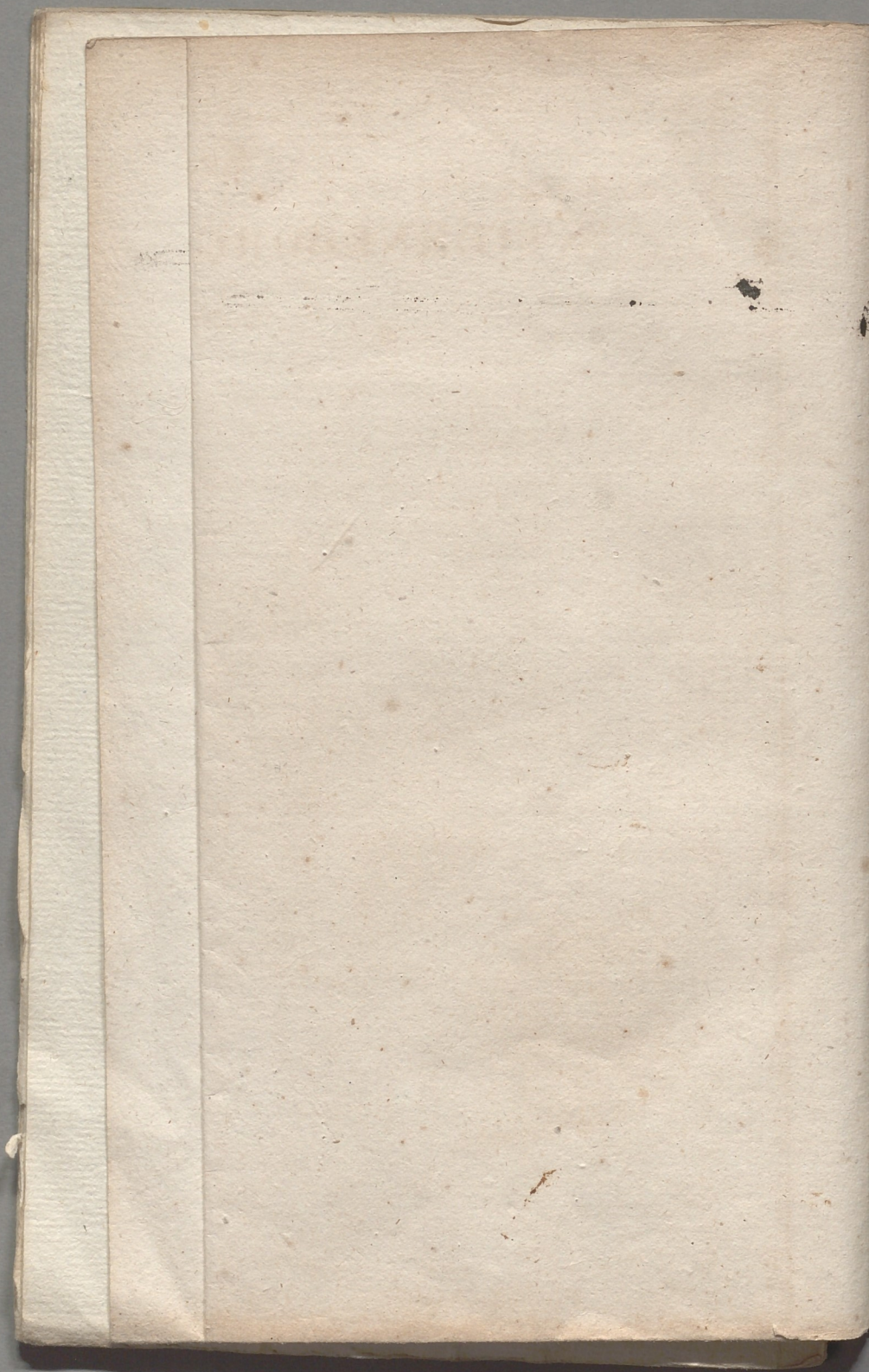
Fig. 3.

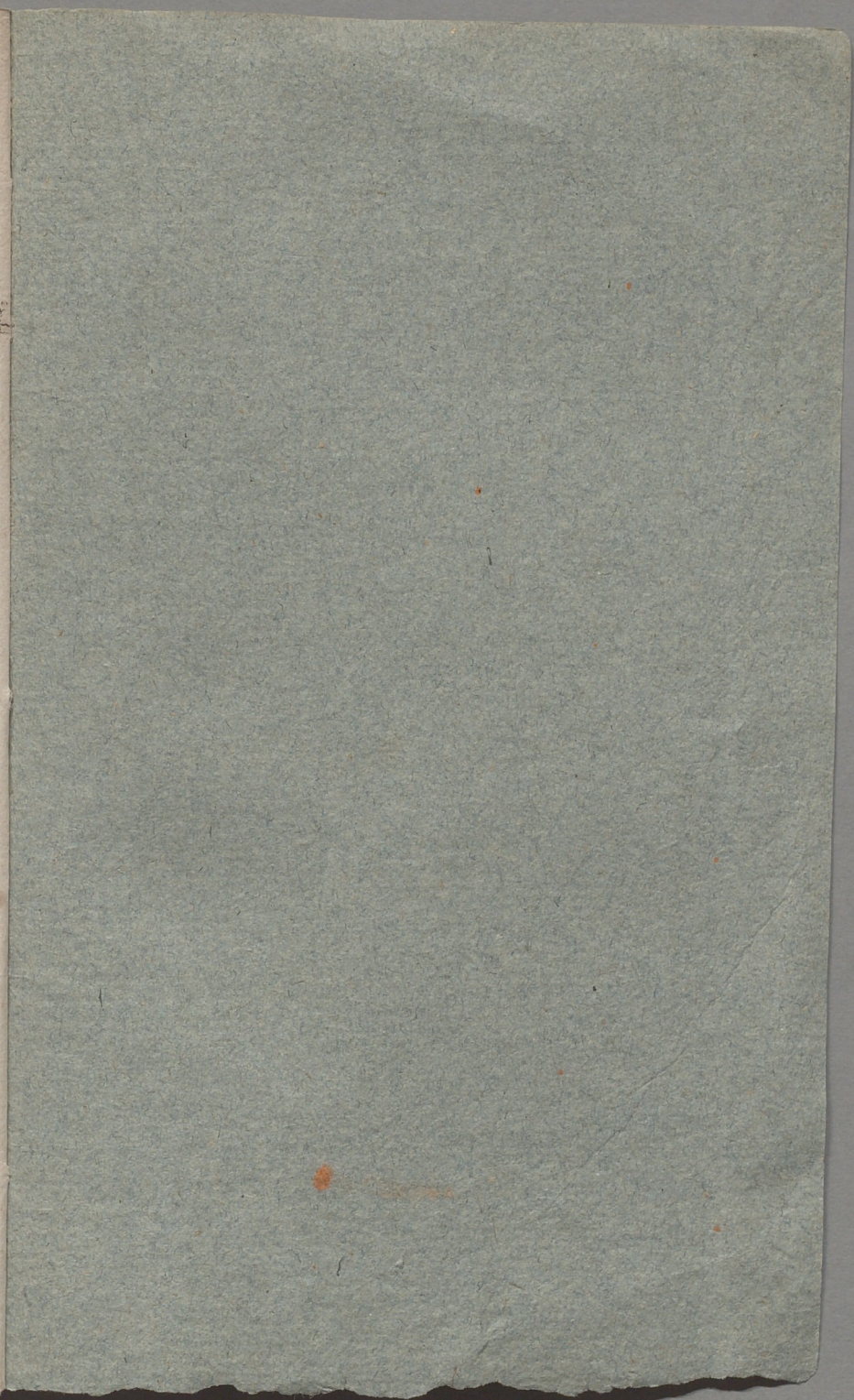


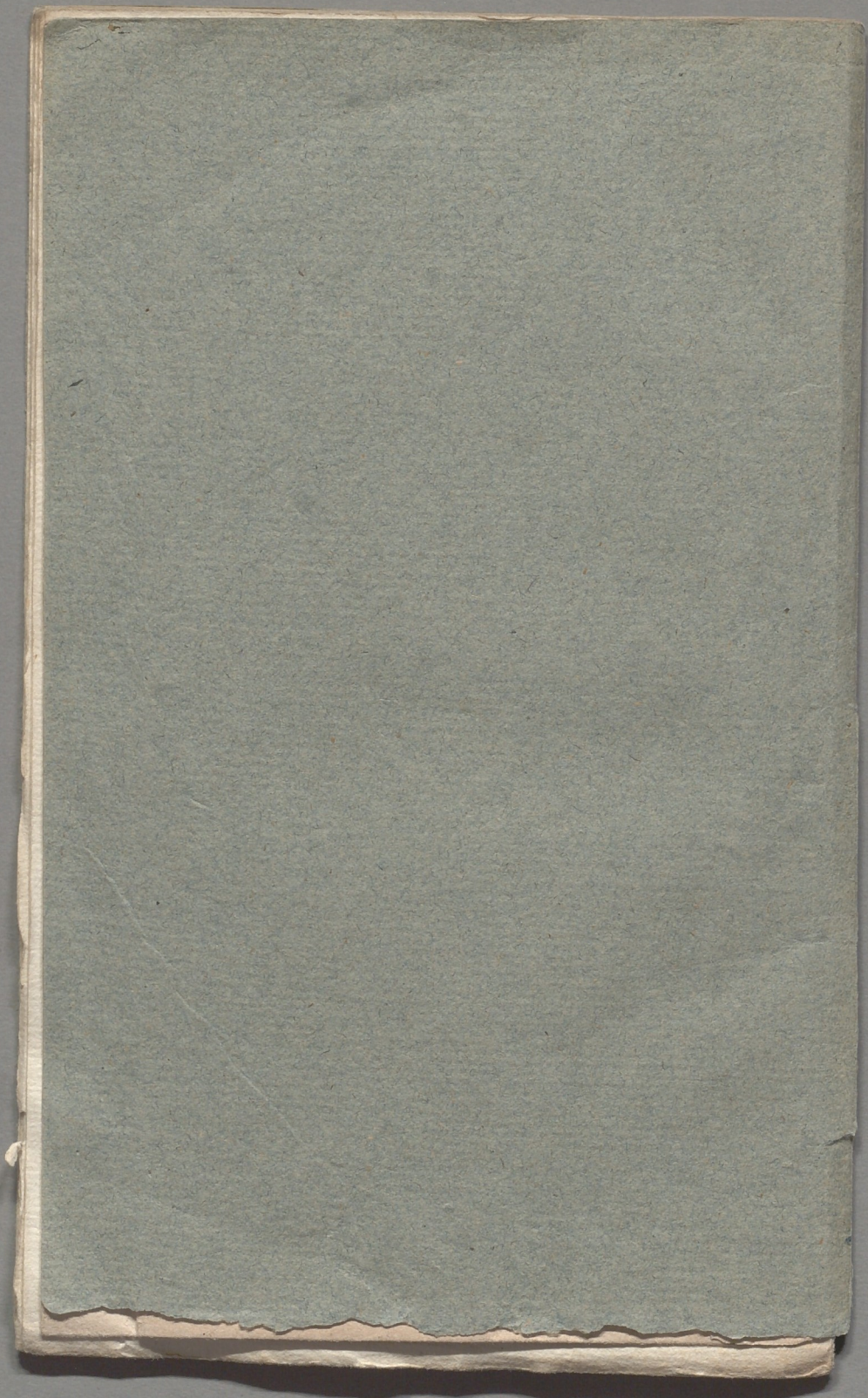
*Alnar*



*Skala till Planen, Fig. 1.*  
*"    till Profilen, Fig. aβ.*  
*"    till Planerne, Fig. 2, 3, & 4.*







[www.books2ebooks.eu](http://www.books2ebooks.eu)