

DAHL, CARL G.

Den mindre jordbrukarens trädgård : dess anläggning och vård / av Carl G. Dahl

Stockholm : Svenska andelsförlaget
1915

EOD – Miljoner böcker bara en knapptryckning bort. I mer än 10 europeiska länder!



Tack för att du väljer EOD!

Europeiska bibliotek har miljontals böcker från 1400-till 1900-talet i sina samlingar. Alla dessa böcker går nu att få som e-böcker – de är bara ett musklick bort. Sök i katalogen från något av biblioteken i eBooks on Demand- nätverket (EOD) och beställ boken som e-bok – tillgängligt från hela världen, 24 timmar per dag och 7 dagar i veckan. Boken digitaliseras och blir tillgänglig för dig som e-bok.

EOD bokens fördelar!

- Få samma utseende och känsla som med originalet!
- Använd ditt standardprogram för att läsa boken på skärmen, zooma och navigera genom boken.
- Skriv ut enstaka sidor eller hela boken.
- *Sök:* Använd fulltextsökning för enskilda fraser.
- *Klipp & klistra:* Kopiera bilder och delar av texten till andra applikationer (t.ex. ordbehandlingsprogram).

Villkor för användning

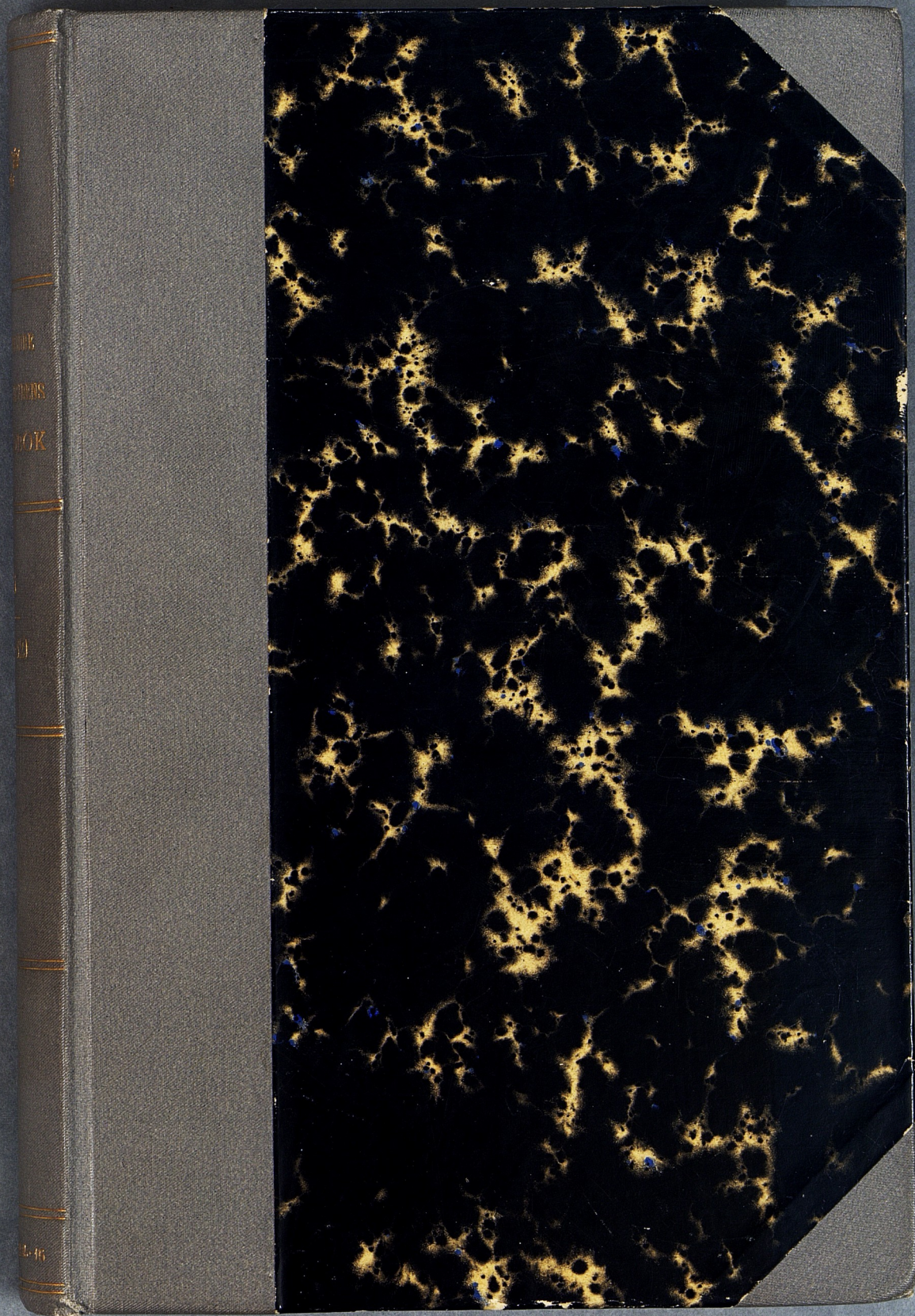
Genom att använda EOD-tjänsten accepterar du de villkor som ställs av biblioteket som äger den aktuella boken.

- Villkoren på svenska: <http://books2ebooks.eu/odm/html/nls/sv/agb.html>

Fler e-böcker

Redan nu erbjuder 30 bibliotek från 12 europeiska länder denna service. Mer information finns tillgängliga via <http://books2ebooks.eu> alla boken.

- <http://search.books2ebooks.eu/>



THE

PRIMER
BOOK

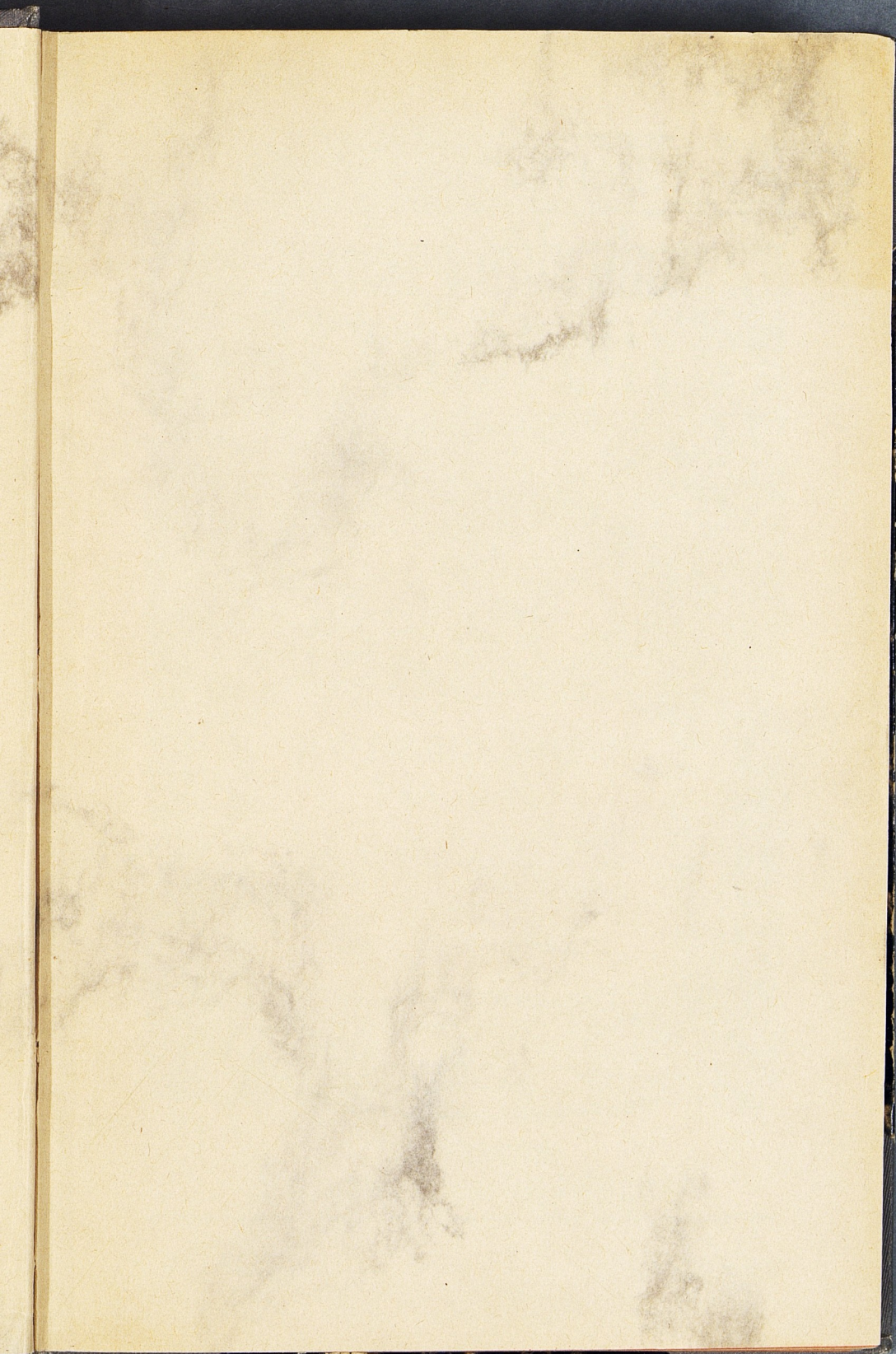
1

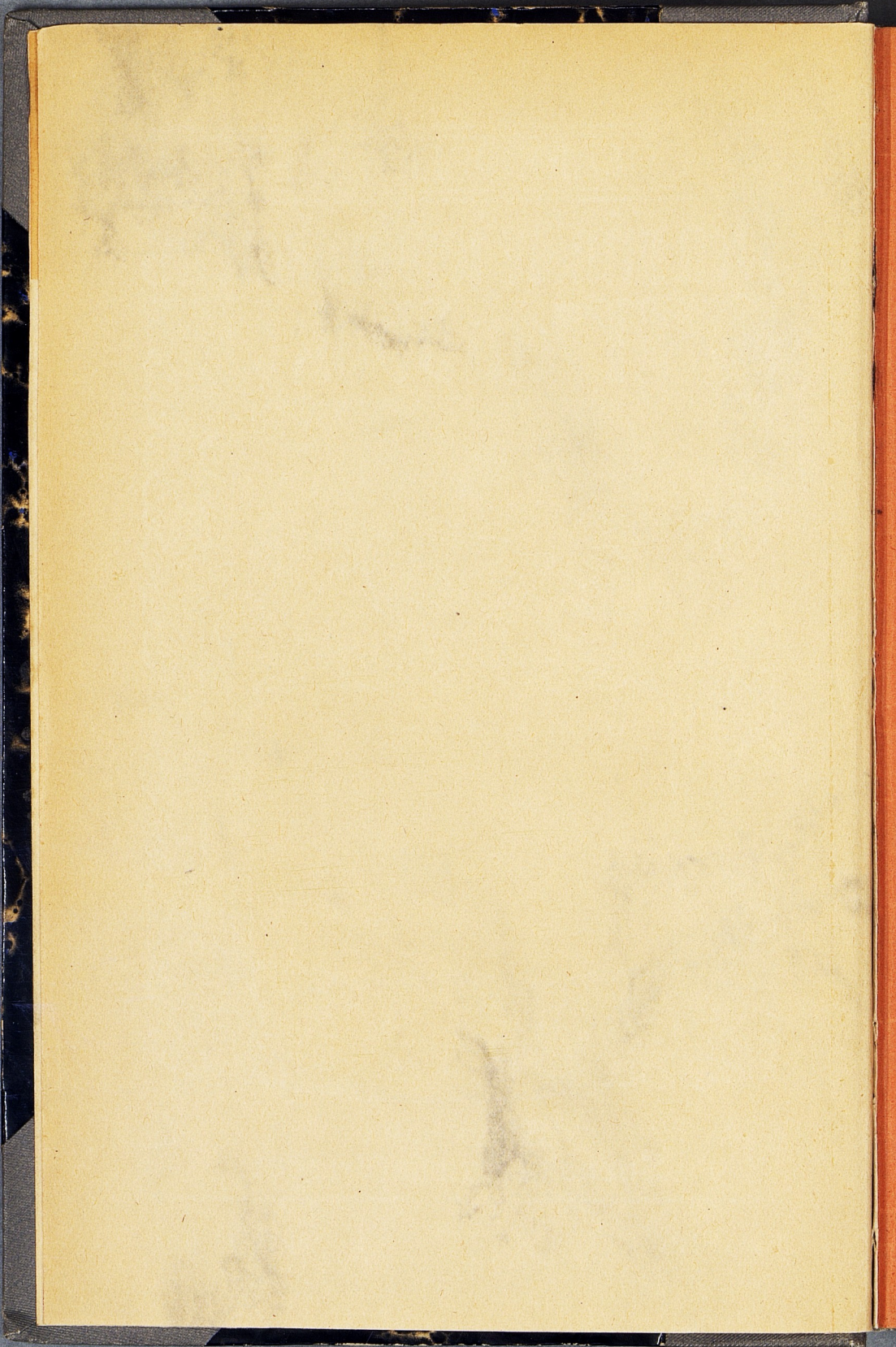
1611

Kungl. Biblioteket
STOCKHOLM

Ekon
Lantbr
Lant

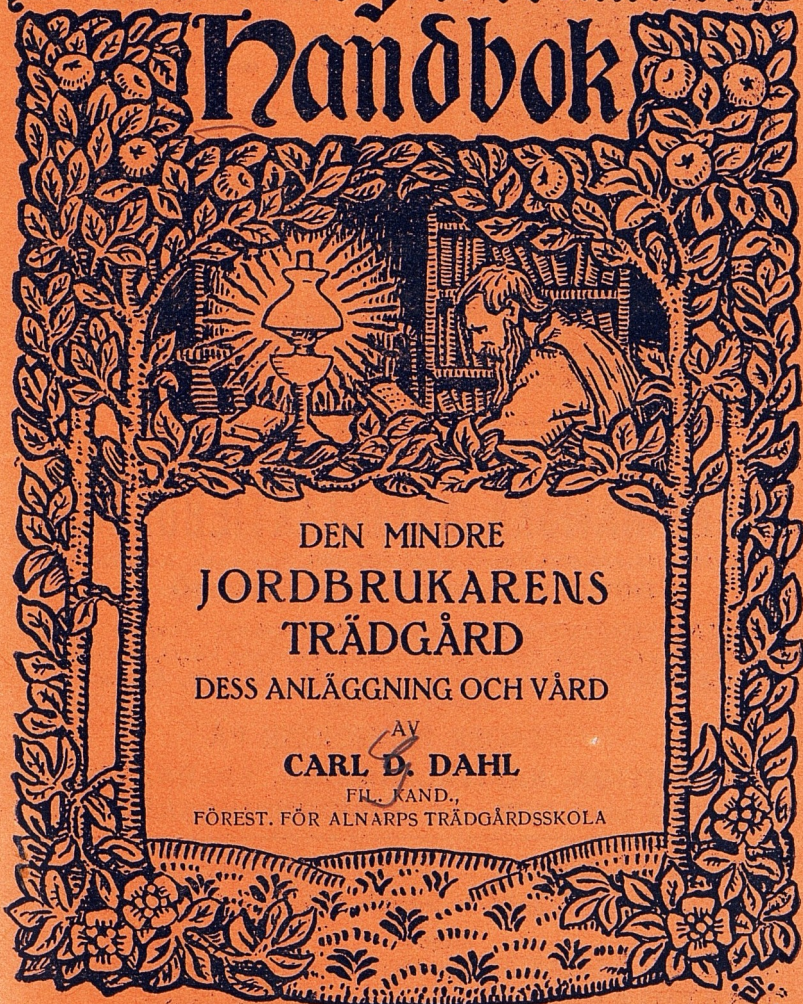
G. HEDBERG
K. HOFBOXSINDARE
STOCKHOLM





ODLAREBIBLIOTEKET

Den mindre jordbrukarens Handbok



DEN MINDRE
JORDBRUKARENS
TRÄDGÅRD
DESS ANLÄGGNING OCH VÅRD

AV
CARL D. DAHL

FIL. KAND.,
FÖREST. FÖR ALNARPS TRÄDGÅRDSSKOLA

Stockholm
Svenska Andelsförlaget.

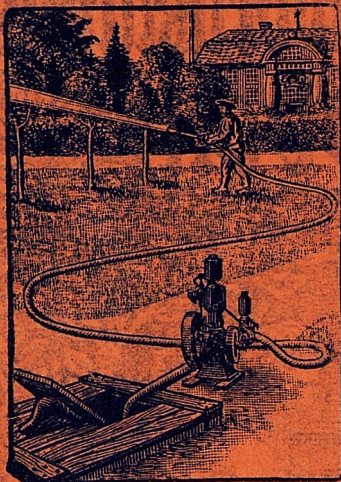
3 HÄFTET

PRIS 25 ÖRE

Fotogenmotorpumpen "MERIT"

om 2 kr uppfördrar c:a 8,000 liter vafvhn pr timme för en kostnad av c:a 8 öre. Katalog på begäran.

Svenskt fabrikat.



A.-B. FREDR. WAGNER,
Stockholm.

KONSUMENT- BLADET

Tidning för Kooperation och
huslig ekonomi.

Redaktör: *ANDERS ÖRNE.*

Pris **EN krona**

för helår, **80 öre** för tre kvartal.

Var och en som vill följa den svenska kooperationens utvidgning måste hälla denna Kooperativa förbundets veckotidning Konsumentbladet, som framför allt vänder sig till familjekreisen, och därför innehåller en riklig avdelning för hemmets ekonomi, roande och lärrika berättelser o. s. v.

Konsumentbladet för inom den svenska pressen varuförbrukarnas talan gent emot truster, karteller och handlarsammanslutningar.

Provnummer sändes på begäran gratis från Konsumentbladets expedition, Stockholm S6. All prenumeration sker genom posten.

**! Prenumerera
omedelbart !**

SKANDINAVISKA KREDITAKTIEBOLAGET

Aktiekapital kr. 45,430,060. Reservf. kr. 47,500,000. Telegramadr. *Kreditbolaget*

GÖTEBORG : STOCKHOLM : MALMÖ

AVDELNINGSKONTOR: Norrköping, Hälsingborg, Örebro, Lund, Halmstad, Landskrona, Kristianstad, Ystad, Trälleborg, Växjö, Karlshamn, Ängelholm, Sölvesborg, Simrishamn, Eslöv, Höganäs, Klippan, Svalöv, Löderup.

MOTTAGER PENNINGAR PÅ

**DEPOSITION, KAPITALRÄKNING, SPARKASSE-
RÄKNING samt UPP- och AVSKRIVNINGSRÄKNING.**

TRÄDGÅRDEN är landets enda allmänt fackliga tidskrift.

TRÄDGÅRDEN är ledande fackorgan för trädgårdsodlingen

TRÄDGÅRDEN bör läsas av alla trädgårdsintresserade.

TRÄDGÅRDEN bör spridas i vidaste kretsar.

Prenumerera på närmaste postanstalt!

Avgift 4 kr. pr år.

Trädgårdens adress: MAJORSGATAN 9 A, Stockholm.

Riks Tel. 162 93.

PRIS 25 ÖRE

3 HÄFTE

DEN MINDRE JORDBRUKARENS
HANDBOK

III.

DEN MINDRE
JORDBRUKARENS TRÄDGÅRD
DESS ANLÄGGNING OCH VÅRD

AV

CARL G. DAHL

FIL. KAND.,
FÖRESTÅNDARE FÖR ALNARPS TRÄDGÅRDSSKOLA



SVENSKA ANDELSFÖRLAGET :: STOCKHOLM

INNEHÅLL:

| | Sid. |
|-----------------------------------------------------------------------|------|
| <i>Bör en småbrukare befatta sig med trädgårdsskötsel?</i> | 3 |
| <i>Trädgårdens anläggning</i> | 7 |
| Val av läge och jordmån | 7 |
| Trädgårdens storlek | 9 |
| Trädgårdens inhägnad | 10 |
| Jordens iordningställande | 13 |
| Jordens befriande från ogräs | 14 |
| Nödig gödsling vid trädgårdens anläggning | 15 |
| Plantering | 16 |
| <i>Den mindre trädgårdens skötsel och vidmakthållande</i> . | 19 |
| Jordens årliga bearbetning | 19 |
| Trädgårdens gödsling | 24 |
| Sådd | 28 |
| Utsättning av små plantor och annan plantering i trädgården | 30 |
| Rensning | 30 |
| Vattning | 32 |

Bör en småbrukare befatta sig med träd- gårdsskötsel?

Envar, som genomrest större delar av vårt land, kan intyga, att månget litet lantbrukarhem ännu är i fullständig saknad av varje spår till trädgård. Frågar man ägaren, varför han icke försökt att skaffa sig åtminstone en helt liten täppa vid stugan, så kan man vänta svar av flera slag. I vissa trakter heter det, att jorden är för mager eller vintern för kall för att några trädgårdsväxter skulle trivas. På andra håll svaras, att man inte haft råd att köpa träd, buskar och blommor. Men det allra vanligaste svaret säger, att man inte har tid att sköta någon trädgård, att det är mer än tillräckligt med arbete på åker och äng.

Ingenstädes i landet är jorden för mager för trädgårdsodling. Den sämsta sandjord och den torraste grusbacke kan med ej allt för stor svårighet förbättras så mycket, att den duger till en liten trädgård. Är stugan byggd på bara berghällen, kan jord tillföras från annan plats, varom mången liten blomstertäppa på de bohusländska skären bär vittne. Och då vårt svenska klimat inte är sämre, än att det möjliggör en tilltalande trädgårdsodling ännu uppe i Gellivare, lär väl knappast någon småbrukare ha giltigt skäl att låta vinterkylan avskräcka sig från att odla mera anspråkslösa blommor och nyttighetsväxter.

Det är alldeles riktigt, att det kan vara dyrbart nog att anlägga en riktigt fin trädgård. Men det är icke det slaget av trädgårdar, som passar för en småbrukare.

Kontanta utlägg äro alltid kännbara, men de som krävas för att skaffa frön till blommor och enklare grönsaker, äro synnerligen anspråkslösa i jämförelse med vad småbrukaren får vidkännas, då han skall skaffa sig uppsättning av alla slag för ladugård och åker, för att nu icke tala om utgifterna för bostadens uppförande och inredning. Och gäller det att riktigt noga se till den ekonomiska sidan av saken, så måste man nog erkänna, att det lilla utlägget för exempelvis köksväxtfrön m. m. hör till de utgifter, som medföra den jämförelsevis största inkomsten, och ännu mera inkomstbringande äro, åtminstone i många fall, fruktträden och bärbuskarna, om det också dröjer längre, innan det i dem nedlagda kapitalet börjar giva avkastning.

Som ett större och svårare hinder för trädgårdsodlingen får man nog betrakta den omständigheten, att en småbrukare med liten familj och besvärligt arbete utomhus kanske ej hinner ägna sig så mycket åt trädgården, som önskligt vore. I detta fall gäller det att redan från början ordna sin lilla trädgård på sådant sätt, att den kan skötas på småstunder, utan att inkräkta på den ordinarie arbetstiden.

Om man nu medgiver, att vissa svårigheter möta trädgårdsodlingen vid ett småbrukarehem, så blir det så mycket viktigare, att man på förhand gör klart för sig ändamålet med trädgården och dess olika små avdelningar, så att man kan bedöma, vilka av dessa som under alla omständigheter böra anordnas, och vilka som möjligen böra få stå över, tills råd och lägenhet medgiva en liten utvidgning.

Den lilla trädgårdens första och kanske alltid viktigaste uppgift är att bereda trevnad åt hela hemmet. En person, som från barndomen är van att omgivas av den trevnad, en liten trädgård medför, behöver icke övertygas om vikten av att det vid hans nya hem också finnes något av det han varit van vid att dagligen glädja sig åt under årtal. Men mången småbrukare i vårt land

har tyvärr vuxit upp i en gård, därifrån han icke medfört något minne av ett fruktträds vackra blomning och härliga frukter, av doftande syrener och ringblommornas guld, och man får ej förundra sig över att *han* ej ägnar stort intresse åt trädgårdstjappan. Men även han skall nog erkänna, huru mycket mera tilldragande den lilla gård är, som omgives av en om också helt anspråkslös plantering, än den, som ligger där mitt på gårdet eller uppe på stenbacken utan spår till skugga eller prydnad utanför väggen. Och även om varken han själv eller hans hustru skulle känna saknaden därefter så stor, så borde de tänka på, vilken ofantligt stor betydelse trädgården har för barnen. Jag menar icke blott i det avseende, att barnen böra hava en lämplig lekplats i boningshusets omedelbara närhet, utan jag tänker på att just trädgården kan giva barnen en så passande och nyttig sysselsättning, redan då de äro helt små, och på att trädgårdens alster äro så nyttiga för barnens matsmältning. Icke skulle väl naturen ha lagt ned hos barnen en så utomordentligt stark åtrå efter bär och frukter, om icke dessa, rätt njutna, hade en viss och icke ringa betydelse för deras hälsa. Bättre är att barnen få tillfredsställa denna åtrå i sin fars trädgård, än att de skola tvingas att olovligen i andras skaffa sig sitt lystmäte av bär och frukt. När barnen bliva litet större, kunna de göra bättre nytta genom arbete i trädgården än ute på fälten, och det finnes många små hem i vårt land, där barnens arbete i trädgården räcker att betala icke blott kläder och skor utan även åtskilligt annat, som skulle medföra kännbara utgifter för deras föräldrar. Viktigast synes mig dock vara, att trädgården kanske mer än något annat bidrager till att göra hemmet kärt för barnen.

Det är naturligtvis ej endast *barnens* behov av frukt och bär, som trädgården skall tillgodose. För såväl stora som små är det ofantligt viktigt, att den dagliga kosten får innehålla betydligt mera grönsaker och andra trädgårdsprodukter än som är vanligt i enklare lanthem. De

mest insiktsfulla läkare äro ense om, att folkhälsan i hela vårt land allvarsamt hotas av den ensidiga och för många högst skadliga vardagskosten, liksom de enstämmigt försäkra, att det icke finnes något säkrare medel att förebygga magkatarr och andra mer eller mindre otrevliga eller farliga magsjukdomar, än att införa mera grönsaker i kosthållet. Men där dessa skola inköpas för kontanta penningar, där blir det ej så lätt av, att grönsakerna skaffas; har man dem däremot i sin egen täppa, bör det väl alltid gå något litet lättare att få in dem i köket och i grytan. Nu kan man inte vänta sig, att en var småbrukare skall hastigt och lustigt börja på att odla — och äta — alla möjliga slags grönsaker, dem han förut kanske varken sett eller hört talas om. Detta måste gå så småningom, och först börjar man med de enklaste och mest lättodlade växter för att efter hand försöka sig på allt flera.

Givetvis bör trädgården även i vissa fall kunna bereda ägaren en direkt kontant inkomst, men här gäller om någonsin, att man ej får experimentera, ej syssla med andra odlingar, än sådana som man känner riktigt väl till, och om vilka man först genom mindre försök förvissat sig, att de passa just för den ifrågavarande platsen och jorden. Detta är en viktig sak för en var trädgårdsodlare men i synnerhet för den, som ej *har råd* att misslyckas. Det finns tyvärr ej så få småbrukare, som låtit förleda sig till att syssla med odling av trädgårdsväxter, som sagts vara så ofantligt lönande, men som sedermera visat sig alls icke passa för förhållandena å de ifrågavarande platserna.

Trädgårdens anläggning.

Val av läge och jordmån.

För den som skall köpa ett litet ställe för att där bedriva småbruk, är ju jordens beskaffenhet och ställets läge av stor betydelse med hänsyn till hur jordbruket skall löna sig. Skall småbruket till mera väsentlig del omfatta lönande trädgårdsodling — odling av trädgårdsprodukter till försäljning — är av yttersta vikt, att jorden och läge äro just sådana, som passa för trädgårdsodling i avsedd skala. Vad då jorden beträffar, så är det första villkoret att den ej får vara för styv. Det finnes tyvärr i vårt land exempel på småbrukarkolonier, som förlagts till platser, i andra avseenden mycket fördelaktiga, men med för tung lerjord. Det har där visat sig vara så gott som omöjligt att bedriva lönande trädgårdsodling, då jorden varit allt för svårarbetad. Härtill kommer, att de allra flesta trädgårdsväxter fordra en hög *mullhalt* i jorden för att giva god avkastning. Jorden bör vidare, för att trädgårdsodlingen skall bliva lönande, vara avdikad eller åtminstone vara möjlig att avdika, och den får naturligtvis ej vara för torr och mager. I vissa fall är möjligheten att åstadkomma vattning i större skala ett viktigt villkor. Tillgång till lämpliga jordförbättringsmedel, vartill vi senare återkomma, kan ock vara en sak av betydelse. Innehåller jorden tämligen mycket kalk, är detta en utomordentlig fördel för all trädgårdsodling.

Läget för trädgårdsodling anses vara fördelaktigt, om marken är slät eller sakta sluttar, helst åt söder, eljes mot öster eller väster utan att vara utsatt för allt för häftiga vindar. Skydd mot norr av skog är till fördel, i vissa fall även mot väster. Det för trädgårdsodling allra farligaste läget är botten av sänkor, i vilka det ej sällan plägar frysa tidigt på hösten och sent på våren.

Närheten till lämplig avsättningsort för trädgårdens produkter kan i hög grad höja nettoavkastningen. Goda kommunikationer äro något att sätta högt värde på, i synnerhet då det gäller en del lätt förgängliga trädgårdsprodukter, sådana som jordgubbar och hallon, vilka under vissa förhållanden kunna vara särdeles lönande att odla, men icke tåla vid en långsam eller dålig transport. Sjökommunikationer äro nästan ännu värdefullare för trädgårdsprodukterna än järnvägar.

I de fall, då trädgårdsodling skall bedrivas mest till odlarens eget behov, komma kanske andra synpunkter att göra sig gällande vid val av plats, och i sådant fall, liksom då man redan är i besittning av jord och hem, gäller det att göra det bästa av vad man har. Givetvis bör man då försöka få trädgård runt om stugan, eller om ej detta går för sig, på en eller flera sidor av densamma. Trädgården skall ju på sommaren vara ett skydd mot sol, under de andra årstiderna bryta stormarna, och året om skall den tjänstgöra som en trevlig ram om stugan. — Att trädgården är belägen alldeles intill boningshuset, kan också medföra särskilda fördelar av annat slag. Det är större sannolikhet för att grönsakerna bli använda, om matmodern blott har att gå några steg för att hämta dem, än då de växa borta på åkern, dit hon ej har tid att gå efter dem. Slutligen har man först då den rätta nyttan av sin trädgård, om man varje gång man går in eller ut får tillfälle att fröjdas åt allt det vackra, trädgården har att uppvisa, och det är just därför, som man alldeles invid den vanligen begagnade vägen genom trädgården skall samla blommor av alla färger och för alla årstider, då blommor finnas.

Är platsen omkring boningshuset allt för olämplig för trädgårdsodling, är det ju klokast att dit endast förlägga en helt liten täppa för prydnads skull och flytta odlingen av nyttiga växter till någon åkerlapp, som icke ligger allt för avlägset och som fyller fordringarna på jordmån. Olägenheterna av att hava en liten trädgårdsbit,

och i synnerhet en sådan med fruktträd, allt för långt från boningshuset äro dock lätt insedda.

Trädgårdens storlek.

En fråga, i vilken småbrukaren nog i allmänhet vore i behov av fackmannens råd, är den om lämplig storlek för hans trädgård. Det skulle emellertid vara oriktigt att här angiva någon bestämd jordvidd, då förhållandena i olika delar av landet äro så växlande och behovet av grönsaker m. m. är större eller mindre, allt efter familjens storlek och vana vid att använda trädgårdsalstren i hushållet. För min del skulle jag vilja förorda, att trädgården icke från början togs till alltför stor, men att man lagade, så att den senare kunde utvidgas i mån av behov. Det är nämligen av stor vikt, att man ej anlägger en större trädgård än man kan sköta, då man kanske eljes blir avskräckt från allt vad trädgårdsodling heter. Å andra sidan kan man nog säga till försvar för en större trädgårdsanläggning, att det ofta är svårt för en mindre jordbrukare att komma sig för med utvidgandet av trädgården, sedan denna en gång är anlagd, och man har ju alltid den utvägen, om trädgården skulle vara väl stor, att använda en god del av densamma till potatis e. d., om man blott varit nog förtänksam att ordna så, att man utan hinder kan begagna körredskap inne i trädgården.

Beträffande den allmänna indelningen av trädgården bör i detta sammanhang påpekas, att prydnadsträdgården alltid bör hållas skild från den andra delen av trädgården. Men om utrymmet är knappt, kan den gärna inskränkas till några få kvadratmeter, blott de äro förständigt placerade, nämligen så att plats beredes åt blomrabatter kring stugans väggar och längs huvudgången. Frukträdgård får naturligtvis ej saknas, ehuru trädantalet kan växla från 6 till ett ganska högt antal.

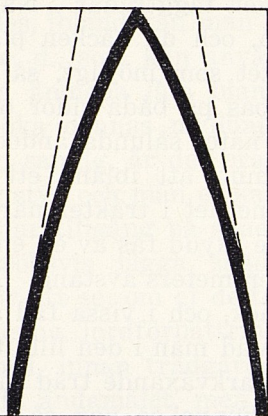
I allmänhet beräknas ett kvarts ar (25 kvadratmeter) pr träd. Jämförelsevis sällan skiljas från början köks- och fruktträdgård åt, men bäst är att lägga köksträdgården på en plats, där inga träd planteras. Eljes har man att inom ej allt för många år motse den dag, då inga köksväxter längre finna trevnad under träden, därför att dessas kronor blivit för vida. Därför är skäl att avsätta en särskild bit till grönsakerna, och denna bör ligga soligt och väl till samt icke gärna göras mindre än ett ar (100 kvadratmeter), då ingen plats beräknats för potatis.

I vissa fall, nämligen på platser, som äro i hög grad utsatta för bläst, måste man nog även beräkna ett visst utrymme för en läplantering, varom mera nedan.

Trädgårdens inhägnad.

Det ligger så att säga i sakens natur, att en trädgård skall vara inhägnad. Hägnandet är emellertid en ganska kostsam sak, och därför får man allt efter förhållandena på platsen se till, vad som möjligen kan sparas. I sin fullständigaste form utgöres skyddet omkring en trädgård av dels en häck, dels, åtminstone i början, ett staket, gärna försett med taggtrådar ovanför för att skydda mot tjuvnad. Om häcken blir riktigt tät och tillräckligt hög, behöves ej längre något staket, i synnerhet om man låtit ett tämligen finmaskigt nät växa in i häcken till skydd mot harar och höns. I skogstrakterna äro granhäckar att föredraga. Det är lätt att för en ringa penning inköpa granplantor, som gärna kunna vara så små som två- eller treåriga, om man måste spara på slantarna och har tid att vänta några år, innan häcken växer upp. Sättas så små plantor, böra de ej stå glesare än på 15 cm. avstånd, tagas större, planteras de så tätt, att de ungefär nå varandra med grenspetsarna. Plantorna sättas alltid i enkel rad (detta gäller om alla häckplantor), icke i två rader, som man ofta gjorde förr i

världen. Under uppväxttiden får en granhäck icke beskäras på annat sätt, än att åt sidorna allt för långt utskjutande grenar intoppas med en sax, men så snart häcken hunnit den höjd, som man önskar, avskäras alla toppar efter en jämn, vågrät linje, och samtidigt toppas även häckens sidor. En granhäck bör vara något bredare nedtill än upptill. Är den 2 m. hög, bör den nere vid marken ej vara bredare än 80 cm. Den behöver ej klippas mer än en gång om året, och för varje gång klipper man blott en eller ett par cm. utanför det ställe, där den klipptes det föregående.



Tvärøenoms kärningø av häck

- God form
- - - " "
— Dålig form

I vissa trakter av landet trivas ej granhäckarna i längden, och där använder man i stället hagtorn, som planteras ungefär på samma sätt med 20 cm. mellan plantorna. Året efter planteringen nedskäras plantorna vid en höjd av 15 cm. ovan marken. De klippas därefter två gånger om året, både på sidorna och upptill, för

varje gång allt högre, ända tills önskad höjd nåtts. Vissa andra häckväxter såsom avenbok, naverlönne m. m. användas ibland men trivas ej allestädes.

Redan innan häcken planteras, kan man hava varit nödsakad att uppsätta ett staket. I vissa fall duger ett stängsel av samma slag, som uppsättes kring beteshagar, men särskilt i vissa fall måste ett bättre skydd anordnas. Ett gott sådant fås, om i marken nedsättas pålar av 2,25 m. längd (med minst 70 cm. av pålen under marken), och på detta fästes ett galvaniserat nät med en bredd av 120 cm., förstärkt av en grövre järntråd i över- och underkant, samt ovanför nätet en eller ett par likadana järntrådar eller möjligen taggtrådar. Nätet bör grävas ned en smula i jorden, och då häcken planteras, sättas plantorna så nära nätet som möjligt, så att häcken en gång kommer att klippas på båda sidor om nätet. När pålarna ruttna, hålles nätet sålunda ändock uppe.

Vi hava redan nämnt, att ibland ett särskilt vindskydd erfordras, i synnerhet i trakter nära Västerhavet. Ett hastigt uppväxande skydd fås av en enkel rad fläderbuskar, planterade på en meters avstånd. Mera varaktigt skydd fås av en oxelhäck, och i vissa fall användas ännu andra skyddsväxter. Vad man i den lilla trädgården bör noga undvika, det är starkväxande träd såsom alm, lönn, ask, vilka visserligen kunna se nog så trevliga ut och giva god skugga, men som äro allt för dyra att föda. Man kan räkna med att deras rötter gott hinna växa en meter om året på alla håll, och en vacker dag är kanske hela trädgården full av dem. De beröva de odlade växterna både vatten och näring, utom att de skugga dem med sina grenar. Därför må man icke plantera sådana träd annat än utanför trädgården, där lämplig plats finnes. Närmare än på 25 meters avstånd från trädgården böra icke dessa kraftigväxande träd planteras.

Jordens iordningställande.

De flesta trädgårdsväxter kräva en bättre matjord och över huvud taget djupare bearbetning av jorden än åkerbruksväxterna, och nästan alltid är matjorden, där en trädgård skall nyanläggas, allt för tunn. Detta kan ofta upphjälpas genom att man på de blivande trädgårdslanden utför sådan matjord, som utgrävts från tomtplats, där bonings- eller uthus uppförts eller där gödselstacks-plats iordninggjorts o. s. v. En del matjord fås ju även, där vägar framdragas. Ibland kan vara lämpligt att till trädgården hemköra dikesbackar från fuktigare mark, där mylla finnes, ibland kan man hitta på godartad torv, lövjord, tång e. d., som kan användas. Huvudsaken är, att de påförda ämnena låta blanda sig med jorden på platsen samt öka dennas myllhalt. Skulle jorden vara allt för lös och sandig, är det bra, om lera kan tillföras. Är den allt för styv och man ej kan skaffa lämplig mylla, men däremot har tillgång på sand, kan vara skäl att åtminstone försöksvis lägga sand på en mindre del av trädgården, för att se, om ej detta gör jorden lösare och bättre. All denna jordförbättring bör visserligen helst vara undangjord, innan trädgården börjar tagas i bruk för det avsedda ändamålet, men vad som ej strax medhunnits, kan nog efter hand bättras, då tid och tillfälle yppa sig.

Den mark, som skall användas till trädgård, måste naturligtvis vara befriad från alla större stenar, som skulle kunna hindra jordens bearbetning. Små stenar däremot göra i jorden mera nytta än skada.

Det är redan nämnt, att jorden behöver bearbetas till tämligen stort djup i trädgården. Det är ofta rent av skäl att *djupgräva* jorden, i synnerhet då man har att göra med styvare jord, huru besvärligt än detta arbete är. Men djupgrävning kan göras på två olika sätt, och förr i världen gjordes den ofta nog alldeles oriktigt.

Djupgrävningen avser att luckra jorden till två spadsticks djup. Man går tillväga på det sätt, att en remsa av en meters bredd mätes av längs jordstyckets ena kortsida. Här borttages nu all matjord till ett spadsticks djup, och denna jord upplägges tills vidare i en sträng vid sidan av jordstycket. Därefter omgräves jorden (alven) i botten av den sålunda bildade graven eller fåran, och man bör härvid sätta ned spadens blad till sin fulla längd i jorden. När detta gjorts, tages matjorden från nästa remsa av jordstycket, likaledes av en meters bredd, och fylles på den nyss omgrävda alven i stället för den först uppkastade jorden. I botten på den nya fåran omgräves jorden, och så fortsättes, tills hela stycket är grävt. I den sista fåran lägges den matjord, som grävdes upp från den först påbörjade ändan. Det bör noga iakttagas, att matjorden ej får läggas i botten av en fåra med alven ovanpå.

Djupgrävningen är i synnerhet av värde för köksväxtodlingen, men även för fruktträden kan den ifrågakomma i en liten trädgård. Den gör bästa och långvarigaste verkan, om man samtidigt med luckrandet av alven passar på att blanda denna med gödsel, något slags mylla eller annat jordförbättringsämne. Efter 8—12 års förlopp äro verkningarna av djupgrävningen knappast längre märkbara. Den behöver därefter då och då upp-repas.

Djupgrävningen kan med fördel utföras på vintern, då man har bäst tid därmed. För att ej hindras av tjälen bör man i detta fall på hösten täcka landet med löv eller dylikt, som utestänger kylan, så att jorden ej fryser. Täckningsmaterialet kommer till god nytta, om det inblandas i alven.

Jordens befriande från ogräs.

Har man tillfälle att djupgräva jorden, bör man naturligtvis begagna tillfället att samtidigt bortplocka röt-

ter av svårare ogräs. Skulle så vara, att jorden är mycket rik på fleråriga, svårare ogräs, är knappast skäl att så eller sätta några trädgårdsväxter i den, förrän man genom ett års väl skött träda kunnat verksamt bekämpa detsamma. I vissa fall kan man mycket väl nöja sig med att under ett år odla potatis över hela arealen, genom noggrann hackrensning mellan raderna och kupning hålla efter ogräset, allt efter som detta gror, och, sedan potatisen tagits upp, genom riktigt grundlig bearbetning bortskaffa så mycket som möjligt av vad ytterligare kan finnas kvar. Det är vida lättare att bekämpa ogräset, innan trädgården anlagts, än sedan träd och buskar redan äro utsatta. Sådant flerårigt ogräs, som exempelvis slagit sig till inne i krusbärsbuskar, kan knappast med några medel bortskaffas.

Det gäller även att bortskaffa möjligen befintliga ogräshärdar av sådant slag som dikeskanter, vilda busksnår m. m. i trädgårdens närhet.

Nödig gödsling vid trädgårdens anläggning.

Icke sällan får man höra, att personer, som skola skaffa sig trädgård, tänka sig redan vid dennas anläggning gödsla jorden så grundligt, att den sedan icke på en längre tid skall behöva någon mera gödsel. Att detta icke gärna går för sig, förstår nog en lantman, men det kan inte nekas till, att en stark gödsling kan medföra önskvärda följder under en längre tid inom trädgården. Det beror emellertid mycket på vad för slags växter man vill odla. Som sedan skall visas, är det icke alla trädgårdsväxter, som må bra av starkt nygödslad jord. Däremot är det uteslutande nyttigt, att rikligt med gödsel gives å hela arealen, om någon förberedande odling (t. ex. potatis), som nyss nämnts, kommer till användning, innan marken tages i bruk för den egentliga trädgårds-

odlingen. Eljes gödslas endast som senare beskrives för varje år.

Kalkning är i allmänhet mycket nyttig för trädgården, och en grundlig sådan bör företagas ju förr dess hellre. I synnerhet äro fruktträden i så stort behov av kalk, att man gärna kan giva det till fruktträdgård avsedda stycket minst dubbelt så mycket som åkern får vid en ordentlig kalkning, d. v. s. ända till 2 hektoliter släckt kalk eller 1 deciton kalkstensmjöl pr ar (100 kvadratmeter). Kalken kan ges i form av vanlig släckt kalk eller kolsyrad kalk, kalkstensmjöl, och även i form av märkegel, om sådan finnes att tillgå.

Plantering.

Det är många växter att plantera i en trädgård, om man i den vill inrymma fruktträd, bärbuskar, prydnadsbuskar, fleråriga blomsterväxter o. s. v., och även om man vill inrätta sig på enklaste vis, får man ändock en hel del att sätta ut. Här kan ej bliva fråga om att beskriva planteringen av var och en växt, men grundragen av vad härtill hör, torde böra med några ord antydast.

Först och främst gäller det anskaffandet av träd, buskar m. m. Det kan med fog sägas, att endast det allra bästa av sådant är gott nog att plantera, då det gäller växter, som skola stå kvar på platsen i åtskilliga tiotal av år. Ingen bör härvidlag av en obetydlig skillnad i pris låta förleda sig till att köpa underhålliga växter. Nu är det obestriddigen så, att de stora trädskolorna i regel salubjudast avsevärt bättre växter än de smärre, som finnas här och var i landet. Trädskoleskötsel måste nämligen bedrivas i ganska stor skala för att kunna skötas rationellt, och alltför många exempel skulle kunna framdragas på att lantmän, som ej gärna själva kunna bedöma, om ett träd är av fullgod beskaffenhet eller ej, blivit av trädförsäljare medvetet eller utan

avsikt bedragna. I synnerhet bör man under inga förhållanden köpa träd av kringresande trädgårdsmästare. Nu kan visserligen hända, att ingen större, välkänd trädskola finnes i närheten, och att man drager sig för att låta sända växter från en mera avlägsen plats, då man fruktar för skador av transporten. Detta är emellertid sällan farligt, men som frakten ibland kan gå till rätt högt belopp, bör man naturligtvis ej välja en trädskola i andra ändan av landet. Växterna böra alltid beställas i mycket god tid. För planteringen på våren skickar man in beställning redan i mars månad, för höstplantering helst en månad, innan växterna skola avsändas till bestämmelseorten.

Plantering kan utföras vår eller höst. I södra Sverge är höstplantering i många fall att föredraga för alla icke särskilt ömtåliga växter, medan det längre norrut och i allmänhet i kallare klimat är säkrast att plantera om våren. En på hösten nedsatt växt bildar, naturligtvis under förutsättning att den ej tagit skada under vintern, sina nya rötter mycket hastigare på våren än den växt, som blivit utsatt vid sistnämnda tid. — Nu är det så, att då en växt dör inom det närmaste året efter planteringen, det i regel är den svåra torkan under försommaren, som gjort skadan, just därför att nog starka, nya rötter då ej funnits för att kunna ersätta det vatten, som växten förlorat genom avdunstning. Det är tydligt, att den växt, som hastigt utbildar rötter på våren, bättre skall kunna motstå sommartorkan och därför även skall kunna skjuta kraftigare blad och skott redan första året. Skall nu av ett eller annat skäl plantering ske på våren, bör den företagas så tidigt som möjligt.

Vissa fleråriga blomsterväxter, t. ex. vallmo, pioner, vita liljor m. fl. tåla omplanteringen allra bäst, om denna göres i augusti, då dessa växter befinna sig i sin viloperiod.

Då en packe med växter hemkommer, bör den genast undersökas. Skulle den råka vara frusen, får den ej

genast uppackas, utan inlägges i ett skjul e. d., där den *långsamt* tinar upp. I annat fall sker uppackningen genast, och man aktar sig noga för att skada de i packen befintliga växterna. När allt är upptaget och kontrollerat i jämförelse med räkningen, böra växterna antingen genast planteras eller först jordslås, om platsen för planteringen ej är färdig. Skulle växterna se torra ut, böra de först överspritas med vatten, eller, om de rent av äro skruppna, helst nedsänkas i vatten helt och hållet under en halv dag eller sättas i en balja med vatten på sval, mörk plats, t. ex. i en källare.

Om platsen för planteringen ej är färdig, jordslår man därefter växterna tills vidare. Detta sker så, att man gräver en ränna, nog djup för att rymma rötterna, och i denna nedsättas alla plantorna i enkel rad intill varandra, och jord påfylles samt tilltrampas. Här kunna växterna stå en eller flera veckor utan att skadas, om blott fuktigheten bibehålles.

Vid planteringen tillses noga, att rötterna ej få torka. Om möjligt göres detta arbete en fuktig, sval, lugn dag. Är vädret torrt, måste rötterna skyddas genom att överhöljas med en fuktig säck eller dylikt, så snart plantorna uppgrävts ur jorden eller tagits ut ur packen. Det är även bra att då och då sprita över rötterna med vatten eller att, om man vill göra sig det lilla omaket, doppa dem i tjock lervälling och därefter beströ dem med fin jord.

Platsen för varje växt måste vara bestämd i förväg, så att ingen tvekan därom behöver råda vid själva planteringen. Gropen uppgräves däremot ej allt för långt i förväg, då jorden eljes kanske torkar ut för mycket. Är jorden styv eller på annat sätt olämplig, bör litet fin, myllrik kompostjord e. d. finnas till hands att användas i själva planteringsgropen. Den senare får ej göras djupare än som behövs för att rötterna skola få plats. Det är ett mycket svårt fel att, som förr brukades, gräva omåttligt djupa gropar.

Då växten nedsättes i gropan, böra rötterna utbredas åt alla håll och omgivas med fin jord. Det är ytterst viktigt, att de ej nedsättas längre än till det djup, de haft i plantskolan, då hela växten eljes kommer att lida en ofantlig skada. Viktigt är också, att jorden tilltryckes särdeles fast om rötterna, vilket åtminstone med större växter sker genom kraftig trampning med foten. Det allra översta jordlagret bör dock vara löst, och det är fördelaktigt, om man ovanpå jorden kan lägga torvmull e. d., som skyddar mot uttorkning. Man kan med fördel betäcka jorden med brunnen gödsel, däremot bör man icke nedlägga sådan i själva planteringsjorden.

Sådana växter, som då de planteras, icke hava några blad, behöva vanligen icke vattnas samtidigt med planteringen, och det är rent av fördelaktigare att i dylikt fall underlåta vattning, om jorden är normalt fuktig.

Den mindre trädgårdens skötsel och vidmakthållande.

Vid skötseln av den mindre trädgården förekommer en del arbeten, som nog hava sin motsvarighet i vissa arbeten på åker och äng, men som dock fordra sin särskilda behandling. Vi skola därför i det följande redogöra för de viktigaste av dem.

Jordens årliga bearbetning.

Höstplöjningen av åkerjorden motsvaras av den årliga grävningen av trädgårdslanden på hösten. Dennas viktigaste uppgift är att överföra jorden i en sådan form, att den kan tillgodogöra sig det välgörande inflytandet av frost och upptinande, regn och snö. En väl utförd höstgrävning underlättar i ofantligt hög grad jordens iordningställande på våren, då allt brådiskande arbete gör det så svårt för trädgårsodlaren att hinna få allt sått och satt. Höstgrävningens betydelse visar sig i den

allra bästa inverkan på växternas trevnad — den ökar sålunda skörden. Genom höstgrävningen förgöres även en del ogräs, som eljes skulle, så fort något blidare väderlek inträffade på våren, utbilda mogna frön och så ytterligare föröka sig. Dessutom kan man genom höstgrävningen i jorden nedmylla en del sjuka löv från fruktträd och bärbuskar, från vilka smittoämnen eljes skulle kunna spridas på våren och åstadkomma förlustbringande sjukdomar på frukter och bär. Det kan även tänkas, att höstgrävningen i viss mån hindrar en del skadeinsekters trevnad.

Av alla dessa skäl är det av vikt, att man icke blott gräver jorden nödtorftligen på våren, utan att detta arbete utföres redan på hösten samt att det uföres väl.



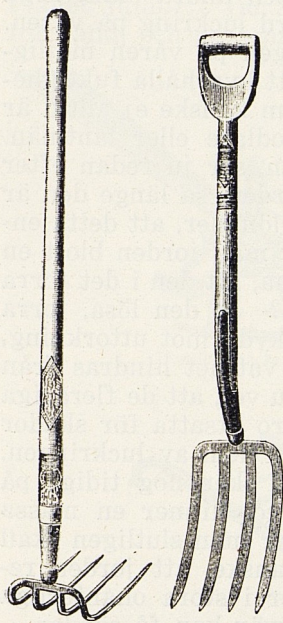
Trädgårds-
spade.

Lättast går grävningen, om den sker vid tämligen torrt väder eller då frosten gjort en hel tunn skorpa på jorden. Man kan använda en vanlig spade, t. ex. en dikesspade, vid denna grävning, men mycket bättre är en riktig trädgårdsspade (se avbildningen). Arbetet går med denna lättare, på samma gång som det blir bättre utfört. Spaden skall ned sättas så djupt som möjligt, men man behöver ju därför ej taga tjockare stick, än man orkar med. Varje spadstick skall om möjligt vändas, så att den ursprungliga ytan kommer nedåt. Jordklumparna skola vid denna grävning icke slås sönder, och jorden får ej tilltrampas efter grävningen. Det tillses alltså, att icke obehöriga taga sin väg över det grävda landet. Löv och halv vuxet ogräs nedgräves, medan däremot ogräs, som redan utbildat mogna frön, avlägsnas, likaså rötter av flerårigt ogräs. I händelse att gödsling eller kalkning utförts före grävningen, bör gödseln eller kalken noga nedgrävas i jorden med varje spadstick.

Den som har tillgång till dragare, kan naturligtvis slippa lindrigt från den mödosamma höstbearbetningen, om hans trädgård är så anordnad, att man kan köra med plogen och utan för stora svårigheter vända. Det brukar kunna gå bra att använda plog till höstbearbetningen av jorden även inne bland fruktträden, blott dessa äro förståndigt placerade. I en liten täppa, där plogfårorna

bliva helt korta, är det knappast lönt att använda plog, ty det är lätt att med redskap eller djur göra skada på trädgårdsväxterna, och huru väl man plöjer, blir det alltid en del att gräva eller hyfsa med spade efter plöjningen, om ej annat så gäller detta uppkastandet av landens kanter.

Vårarbetet i trädgården är givetvis också mycket viktigt. Har höstgrävningen gjorts ordentligt, behöver man på våren ej bearbeta jorden så djupt. Om man blott passar på den rätta tidpunkten, då jorden är lagom fuktig, och den saken kan säkerligen var lantman avgöra, är det ofta nog tillräckligt att bearbeta jordens yta med en s. k. klohacka (se avbildningen), ett enkelt och tämligen billigt redskap, som i hög grad underlättar arbetet i trädgården. Den hanteras ungefär på samma sätt som en kratta, men bearbetar jorden mycket djupare och grundligare, om också ej ytan blir nog jämn utan användande av kratta.



Klohacka.

Grävgrep.

Anser man grävning på våren nödvändig, så som ju är fallet med en del köksväxtekulturer, så använder man helst icke spade utan en s. k. grävgrep (se avbildningen). Även detta är ett i hög grad arbetsbesparande redskap och det kan ju med fördel användas även vid många tillfällen i jordbruket. Det hör säkert till de redskap, som på mycket kort tid betala sig själva genom att möjliggöra ett bättre och snabbare utfört arbete.

Det gäller vid vårarbetet, att jordens övre lager blir så luckert som möjligt och dess yta jämn, för att sådd m. m. skall gå obehindrat för sig. Allra finast får man ytan genom att *kratta* densamma efter grävningen. Man använder härtill krattor av järn eller trä, och för att utföra arbetet riktigt, krattar man bit för bit under grävningen, d. v. s. så snart en remsa av ungefär en meters bredd är grävd, krattas denna, innan grävningen fort-

sättes. Vid krattningen undanskaffas stenar, hårda jordstycken, rötter m. m. Det fordras ej så liten vana att sköta krattan på rätt sätt och så, att landet blir riktigt jämnt och kanterna raka och fina.

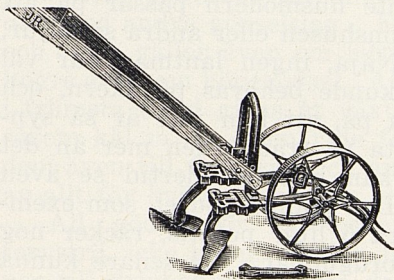
Vad som i det föregående sagts om jordens grävning och övriga bearbetning på våren har i första rummet gällt köksväxtlanden, men man får ej glömma den ofantliga nytta, som även träd, buskar och andra mångåriga växter hava av en på rätt sätt utförd luckring på våren. I dessa senare fall skall bearbetningen på våren möjliggöra en lucker yta, som tjänar till att kvarhålla fuktigheten i de undre jordlagren, en sak som kanske ej alltid är fullt förstådd av varken trädgårdsodlare eller lantmän. Ett jordstycke, som luckrats på ytan, ser ju redan efter några timmar så torrt ut, medan jorden, så länge den är orörd, förefaller fuktig. Men man glömmor, att detta endast gäller själva ytan. Undersöker man jorden blott en decimeter under ytan, skall man finna, att den i det förra fallet är mycket fuktigare. Varför? Jo den lösa, torra jorden har utgjort ett förträffligt skydd mot uttorkning, och det djupare i jorden befintliga vattnet hindras från att komma upp till ytan. Då man nu vet, att de fleråriga växterna på försommaren så ofta äro utsatta för skador genom torka, förstår man vikten för dem av luckringen. Det är även viktigt, att luckringen sker nog tidigt på våren, ty väntar man längre därmed, hinner en massa vatten att i onödan avdunsta, och när man slutligen skall verkställa luckringen, så befinnes kanske, att jorden redan hårdnat och spruckit sönder i stora ohanterliga stycken, som man ej utan stort besvär kan få sönder.

Nu är det emellertid ej alla trädgårdsväxter, som kunna sås eller planteras lika tidigt på året. De land, som skola tagas i bruk senare, behandlar man bäst på det sätt, att ytan rives upp med en grov järnkratta, medan ännu rikligt med fuktighet finnes kvar. Jorden kan där-efter ligga en längre eller kortare tid, till dess att landet på vanligt sätt iordninggöres till sådd eller plantering.

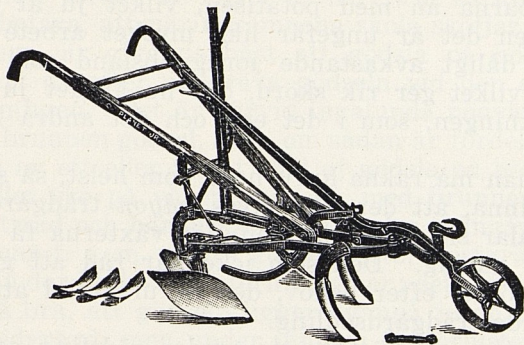
Det är ingalunda till fyllest, att man en gång på våren luckrar jorden och sedan låter den vara, ända tills ogräset tvingar trädgårdsmannen att ånyo gripa till jordbearbetningen. Nej, av största vikt är för alla växter, det må vara köksväxter, blommor, träd eller buskar, att jordytan, så snart densamma tillpackats genom regn eller vattning, brytes sönder genom lämpliga redskap.

Man har häri ett det allra viktigaste medel att spara in på den så tråkiga och besvärliga vattningen under heta sommarmånader.

Ett utmärkt redskap för luckring av jordytan under sommaren är hjulhackan. Strängt taget finnas två slags hjulhackor, handhjulhackan och hästhackan. Utmärkta redskap av detta slag äro de amerikanska av märket Planet junior. De förra dragas, som namnet angiver, för hand, och de senare köras med häst. I en liten trädgård komma naturligen endast de förra i fråga, men de kunna mycket väl ersättas av andra redskap. I större trädgårdar anses hästhackorna så gott som oundgängliga. Numera användas de ju ej sällan även i jordbruket, särskilt vid rotfruktsodling.



Handhjulhacka.



Hästhacka.

För att åstadkomma en särdeles grund luckring, och en sådan kan under sommarens lopp vara alldeles tillräcklig, om den upprepas nog ofta, använder man först ett vanligt skyffeljärn, och sedan behandlas den sålunda lossade jordytan ytterligare med kratta. Detta arbete utföres vanligen i huvudsaklig mening att utrota ogräs, men det gör dubbel nytta, då det medför samma goda följder som annan luckring av jordytan.

Trädgårdens årliga gödsling.

Några allmänna synpunkter beträffande gödslingen i trädgården må här framdragas, även om odlaren för gödsling av varje särskild växtart måste hänvisas till särskilda beskrifningar.

Det vanligaste förhållandet i smärre trädgårdar vid lantbrukarhem är nog tyvärr det, att trädgården knappt blir gödslad alls, såvida inte husmodern passar på att giva den litet gödsel från hönshuset eller andra smådjur, då tillfälle därtill gives. Nåja, ingen lantman har väl mera gödsel, än som gott kunde behövas på åkern, och man får kanske inte undra på, att han inte är så synnerligen hågad för att kosta på trädgården mer än det allra nödvändigaste. Nu kan man emellertid se även denna sak från två sidor. Den mängd gödsel, som exempelvis behöves för att alstra 5 liter potatis, räcker nog också till att giva 5 liter jordgubbar. De senare kunna kanske säljas för 10 gånger så högt pris som de förra. Härpå invändes, att det är bra mycket mera arbete med jordgubbarna än med potatisen, vilket ju är obestridligt. Men det är ungefär lika mycket arbete med ett magert, dåligt avkastande jordgubbsland som med ett välgött, vilket ger rik skörd, och nu är det ju närmast skördeökningen, som i det ena och det andra fallet avsågs.

Ja, man må räkna huru noga som helst, så skall man säkert finna, att det icke gives *någon* trädgårdsskötsel, som betalar sig sämre än den, där växterna få otillräckligt med näring. Den som icke har råd att giva trädgården gödsel efter behov, den är ur stånd att bedriva en lönande trädgårdsodling.

För att nu få bästa nytta av den gödsling, som kostas på trädgården, är skäl att i densamma inrätta ett slags växelbruk, så att åtminstone i köksträdgården endast ett bestämt skift gödslas varje år, nämligen där de mest gödselkrävande växterna skola odlas. Gödsling verkar rent av skadligt på en del köksväxter, då de därav lätt bliva träiga och dåliga. Även de andra delarna av trädgården kunna i allmänhet reda sig med gödsel vart annat, vart tredje år med vissa undantag, som gälla för särskilda kulturer.

Vid all gödsling i trädgårdarna, i synnerhet i mindre

sådana, måste den naturliga gödseln anses vara den allra viktigaste, även om konstgödseln ibland kan vara av anseeligt värde för särskilda kulturer.

Av de olika gödselslagen må hästgödseln omnämnas som synnerligen lämplig, då man vill få styv jord uppluckrad. Den användes i detta fall helst obrunnen. Nöt-kreaturgödsel är mycket värderik i trädgården, för de flesta växter kanske den bästa av all slags gödning. Något brunnen är den lättast att nedbruka i jorden. Svingödseln är mera våt och kall, och den användes helst blandad med andra gödselslag. Fårgödsel är mycket kraftig, och detta gäller även om latrin och pudrett samt i ännu högre grad om hönsgödsel. All mycket kraftig gödsel oör i främsta hand givas åt växter med stort näringsbehov, såsom kål m. m., men i de fall, då man måste använda dem även till fruktträd och andra växter, som lida skada av allt för kväverik näring, givas de i små portioner.

All gödsel är värderikast, om den är blandad med torvströ, icke halm. Sådan hästgödsel, som skall begagnas till drivbänkar, måste dock vara halmblandad, emedan den eljes ej tager värme så väl.

Om blott jorden är något så när fast, så att man ej behöver befara, att näringsämnen skola sköljas bort under vintern, är givetvis bäst att gödsla på hösten och omedelbart därefter nedgräva gödseln vid den ordinarie höstgrävningen. Det är härvid ingalunda nödvändigt att använda brunnen gödsel, även om sådan är fördelaktigast. Kan man av ett eller annat skäl ej gödsla på hösten, får det i stället ske på våren, men då med brunnen gödsel. För fruktträd och bärbuskar samt andra mångåriga växter kan man t. o. m. utföra gödseln *efter* höstgrävningen, men innan den kallaste vintern kommer; det är visserligen ej fullt så bra, att gödseln ligger ovanpå jorden, som att den är nedgrävd, men under vintern är förlusten av näringsämnen ej så stor, och passar man blott på att vända ned gödseln i god tid på våren, kommer den nog till ganska god nytta.

Vid gödsling i trädgården användes minst lika så mycket gödsel som vid stark gödsling på fältet.

Ett sätt finnes att spara in på den naturliga gödseln, och detta ett så gott sätt, att det borde tillämpas i varje trädgård. Det gäller att genom kompostering tillgodogöra sådant avfall, som innehåller växtnäring av ett eller annat slag och dessutom kan bilda mylla. Hit hör allt

möjligt avfall från både trädgård och kök, och det är så mycket större skäl att ordentligt sköta om komposten, som man härigenom oskadliggör en mängd skräp, vilket eljes blott och bart bereder hemmet vantrevnad inom- och utomhus.

Komposthögen bör vid ett mindre hem läggas ej för långt från köket, och den bör döljas genom buskar, en häck eller dylikt. Här upplägges på marken ett fots-tjockt lager av torv, lövjord eller något annat ämne, som är lämpligt att uppsupa växtnäringsämnen i löst form. Ovanpå detta lager samlas efter hand allehanda avfall från trädgården, sådant som löv, kålblad, rötter, ogräs (dock ej gärna sådant, som redan satt frö), men naturligtvis undviker man att hitkasta ris och grenar, som icke kunna multna på ett eller ett par år. Här tömmes också ut allt köksavfall (utom bleckburkar och glas), gärna även nattkärlens innehåll. Aska gör här en utmärkt nytta. Efter ett halvt, högst ett års tid arbetas hela högen om, och man blandar därvid de olika ämnena så väl som möjligt med varandra. Lämpligt är att nu inblanda kalk, om sådan finnes till hands. Efter något år är förmultningen så fullständig, att kompostjorden kan utföras på trädgårdslanden, där den både ökar närings-tillgången och mullhalten. Skall man anlägga en liten drivbänk, kommer kompostjorden även till användning, och för plantering av krukväxter är den ovärderlig.

Gödselvatten är också en för trädgården mycket viktig sak. Blott man använder det nog utspätt och ej för färskt, gör det en utomordentlig nytta, i synnerhet för sådana växter, som kräva en stark pådrivning under sin växttid. Man får ej använda det allt för ofta, kanske en gång i veckan eller ännu hellre en gång var annan vecka, allt efter de olika växternas behov. Bästa nyttan gör det, om man kan passa på, då en period av regn efterträdes av vackert väder, varemot det är farligt att gödselvattna vid stark torka, emedan växterna lätt, som man säger, brännas, beroende på att näringsvätskan i marken blir allt för kraftig, så att rötterna ej förmå upptaga vattnet ur densamma. På vintern kan gödsel-vatten med fördel tömmas ut på köksväxtland, bland bär-buskar och fruktträd och framför allt på gräsmattor, om man har sådana i sin trädgård.

Konstgödselmedel kunna, som nämnt, vid vissa tillfällen komma till användning. Av sådana gör chilesalpe-

tern god nytta alldeles på samma sätt som gödselvatten. Den som har tillräcklig tillgång till det senare för trädgårdens behov, har knappast någon anledning att köpa den dyra salpetern. Skall denna användas, bör det ske i små mängder, helst i lös form och starkt utspädd med vatten. Bättre är att använda den i flera omgångar och helt litet åt gången än att taga större portion i taget. Chilesalpetern får endast användas på våren och försommaren, möjligen för vissa köksväxter, som skola hållas i jämn växt under längre tid, även på eftersommaren. Allt efter behovet gives 1—3 kg. chilesalpeter pr 100 kvadratmeter.

De kalihaltiga gödningsämnen kunna ibland göra mycket god nytta i trädgården, framför allt på mager sandjord. De givas i synnerhet åt sådana växter, som skola utbilda stora, kraftiga blad (kål, spenat, potatis och många andra). Fördelaktigast är att använda högprocentiska gödslingsämnena i trädgården, bäst 37 procents kaligödningsämne. Den kan användas vid vårbearbetningen av jorden, men måste då blandas väl med jorden, ej tillåtas att bliva inblandad endast med det översta jordlagret, där den kan göra skada på småplantor. Den kan i allmänhet utströs före höstgrävningen, vilket i synnerhet torde vara lämpligt för fleråriga växter. Mängden beräknas till 1—2 kg. pr 100 kvadratmeter.

Det bör ihågkommas, att rikligt med kali finnes dels i aska, dels i sådant gödselvatten, som hämtas från urinbrunnar. Den som har tillfälle att rikligen använda ettdera av dessa ämnen, kan i regel gott undvara kalit i form av konstgödsel.

Fosforsyra kräves av en del trädgårdsväxter i ganska stor myckenhet, och det är ofta lämpligt att giva detta näringsämne i form av superfosfat eller thomasfosfat. Fosforsyra finnes visserligen i naturlig gödsel, men dels är mängden därav jämförelsevis knapp, dels är det icke alltid lämpligt, att växten får fosforsyran tillsammans med så stor kvävemängd, som naturlig gödsel innehåller. Fosforsyra förbrukas i större mängd av de växter, som utmärkas av en riklig blomning och fruktsättning. Saknas fosforsyra för dessa växter, blir resultatet dåligt.

På styvare jord giver man fosforsyra i form av superfosfat, på mullrikare och lättare jord ställer sig thomasfosfatet kanske något billigare, men det torde kunna ifrågasättas, om det icke i de flesta fall är lämpligare

att i trädgårdarna använda endast superfosfat. Thomasfosfat bör endast användas före höstgrävningen, superfosfat kan nog utföras ungefär lika bra vid vår- som höstbruk. Man använder 20-procentigt superfosfat i mängder om 2 till 4 kg. pr 100 kvadratmeter, thomasfosfat kan, om man så önskar, givas i ännu större sats. Båda ämnena böra blandas väl med jorden.

Även om man vid trädgårdens anläggning försett densamma med en ganska riklig mängd kalk, kommer nog förr eller senare att visa sig behov av förnyad kalkning. Kan man vart tredje eller fjärde år giva trädgårdslanden en femtedel till en halv hektoliter (10—30 kg.) släckt kalk pr ar, helst vid höstgrävningen, är detta fördelaktigt. I vilken form man ger kalken, betyder i allmänhet mindre, utan gäller, att man använder det kalkslag, som lättast kan åtkommas. Men mängden måste avsevärt ökas, om kalkstenmjöl eller märgel användes.

Sådd.

För anskaffande av frön till en mindre trädgårdsbehov gör man i allmänhet bäst i att vända sig till en stor, pålitlig fröfirma, och det är icke tillrådligt att härför anlita vilken person som helst, vilken, även under de kraftigaste försäkringar om varans godhet, bjuder ut frö. Man har större sannolikhet för att erhålla färskt frö av verkligt värdefulla sorter hos den större affären än hos en liten, och frakten för ett paket frö, hemtaget från en större stad, betyder ej mycket.

Ännu bättre än att på detta sätt skaffa frö är naturligtvis, om man kan odla frön själv, och detta är, då det gäller en del vanliga köks- och blomsterväxter, ofantligt lätt. Ju längre norrut man kommer, desto färre trädgårdsväxter förmå sätta mogna frön, men ännu uppe i mellersta Norrland kan vara skäl att odla frö av sådana växter, som hava en jämförelsevis kort livslängd. Frösamlandet är ett lätt och roligt arbete, och mången slant kan på detta sätt sparas.

Huru viktigt det än är att i så god tid som möjligt få en del frön i jorden, bör man dock ej låta brådskan bli så stor, att man inte hinner få jorden ordentligt beredd, innan sådden sker. Men det är ingenting som hindrar,

att man ställer i ordning ett litet stycke i taget av sin trädgård, för att efter hand så frön av olika växter, tvärtom är detta det enda rätta. Det gäller sålunda att taga noga reda på, huru tidigt på året den och den växten behöver sås, frågor som icke i detta häfte kunna besvaras. Lika viktigt är ock, att man iakttager, på vilket djup varje fröslag bör utsås. I allmänhet gäller, att fint frö, som alltid måste sås mycket grunt för att över huvud taget kunna gro, även sås tidigt, de större fröslagen däremot, som böra och kunna myllas ned djupare, sås ofta tämligen sent, en del av dem i upprepade omgångar under sommaren. Frö bör i allmänhet ej nedläggas djupare i jorden än 3—4 gånger sin egen tjocklek. Vissa fröslag bredsås över sängar, andra sås i uppsnörade rader, som kunna göras djupare genom att man med en kratta drager upp fårorna.

Vid de första sådder, som om våren företagas i trädgården, är jorden oftast lagom fuktig, men senare har man ej sällan att kämpa med för torr jord. Man kan då åtminstone i vissa fall vattna i botten av den uppdragna fåran, därefter nedlägga fröna och täcka dem med torr jord. Ännu bättre är, då torka råder, att täcka fröna med torvmull eller annan mylla. Denna bibehåller fuktigheten, och om en allt för svår torka skulle nödvändiggöra en vattning, undvikes, att fröna betäckas av den hårda skorpa, som eljes gärna bildas, då vanlig trädgårdsjord vattnas. Denna skorpa är i hög grad hinderlig för frönas groning.

I vissa fall brukar man köra över trädgårdssängarna med en liten vält efter sådden. Mången gång kan ett sådant arbete vara till gagn, nämligen om fröet varit mycket fint och det har såtts helt grunt, såsom sker t. ex. med lökfrö. Tilltryckandet av ytan möjliggör för fröna att komma åt det längre ned i jorden befintliga vattnet, varom ej är annat än gott att säga. Helt annorlunda förhåller det sig vid sådd av stora frön, som läggas djupt, t. ex. ärter eller bönor. För dem är tilltryckningen av jorden endast till skada. De gro bättre, om man ej vältrar jorden.

En nybörjare använder nästan alltid flera gånger så mycket frö, som behövs, förutsatt att det senare är fullt grobart. Följden blir, att plantorna uppkomma så tätt, att de ej kunna fritt utveckla sig. Botemedlet häremot är *galtring*, och sådan måste nog i regel utföras, även om

fröna såtts av van hand. Gallring bör göras i flera omgångar, då man dels har svårt för att genast bedöma, vilka av plantorna som komma att utveckla sig kraftigast, dels en och annan planta under uppväxttiden kan komma att skadas av insekter eller andra orsaker. Ibland kan man vid gallring av köks- eller blomsterväxter tillvarataga en del uppräckta plantor för att sätta in dem i möjligen uppkomna luckor eller flytta dem till helt och hållet annan plats.

Utställning av små plantor och annan plantering i trädgården.

Smärre, örtartade växter planteras i huvudsak på samma sätt, som ovan beskrivits för plantering i allmänhet (sid 16). Dock får man i alla avseenden gå ännu mera försiktigt till väga och noga akta dem för uttorkning. Hålen, vari de sättas, göras med handen eller en träpinne av passande form. Mången gång är lämpligt att skugga dem med litet ris o. d. för att skydda dem för solstrålarna. De behöva nästan alltid vattnas efter sättningen.

Då det gäller att flytta växter från en plats till en annan i samma trädgård, bör man naturligtvis söka att få rötterna så litet skadade som möjligt. Bäst är, om man kan upptaga växterna med bibehållen rotklump, i vilket fall de säkert växa till utan att känna mycken olägenhet av flyttningen. För att detta skall lyckas, måste jorden vara lagom fuktig före uppgrävningen, varför man gör väl i att på förhand vattna upp den, om torka skulle råda. Även om ej full jordklump skall medfölja, är fördelaktigt, att jorden ej är för torr vid upptagandet av växten, då rötterna eljes lättare avslitas.

Rensning.

Det är mången gång svårare att hålla ett litet trädgårdsland än ett stort åkerfält fritt från ogräs. Man måste inrätta sig praktiskt för att bliva herre över ogräset, och i synnerhet gäller det att passa på i rätt tid så hastigt som möjligt efter ogräsfrönas groning. Att plocka vart litet ogräs för hand tar mycken tid, och för

att spara sådan, begagnar man sig så mycket som möjligt av skyffeljärn. Bäst får man bukt med ogräset genom att skyffla landet i varmt och soligt väder. För ogräset ligga avskyfflat en halv dag eller så, kan det sedan lätt krattas bort, och skulle något litet därav bli kvarliggande, gör det ej så mycket, då de små plantorna redan dödats genom att torka ut. I fuktigt väder dör ogräset ej med detsamma, utan det kan ofta flera dagar ligga friskt, och får det vara i fred, växer det åter fast.

Huru noggrant man än utfört skyfflingen, är det alltid en del plantor av ogräset, som ej kunnat åtkommas, och dessa måste i varje fall handrensas. Samtidigt härmed utföres mången gång gallring av vissa plantor, såsom av i rader sådda köksväxter. Flerårigt ogräs och även en del ettårigt sådant av svårare slag får ej ryckas upp för hand, än mindre skyfflas av, utan måste stickas upp med ett rensjärn. Många slag av sådana finnas, från obrukbara större knivar till särskilt smidda verktyg av en eller annan form. Man brukar t. ex. göra ett järn av 3 cm. bredd och 30 cm. längd, upptill försett med ett handtag av trä. Huvudsaken är att spetsen är tämligen smal, så att den lätt går ned i jorden utan att skada de växter, som skola stå kvar. Bäst går att taga upp vissa djupt rotade ogräs, om man kan passa på, då jorden är mycket fuktig; så är förhållandet med maskrosor.

Skulle man finna, att ogräset tagit överhand på ett trädgårdsland, får man på inga villkor där odla sådana växter som ärter m. fl., vilka försvåra ett riktigt strängt efterhållande av ogräset, utan man bör då antingen odla potatis, kål e. d., där man lätt kan skyffla gång på gång, eller också rent av träda jorden under viss del av sommaren, och det senare bör ifrågakomma, där svårt, flerårigt ogräs allt för mycket fått utbreda sig. Har man riktigt grundligt skött om ogräset på sommaren, kan man nog hinna taga en skörd av spenat eller dylikt, innan vintern kommer, för att ändock hava någon nytta av jorden.

Det upptagna ogräset brukar man lägga i samma hög som annat avfall, vilket behöver komposteras. Emellertid bör tillses, att i högen ej upplägges sådant ogräs, som redan har mogna frön, då dessa kunna ligga i högen under flera års tid och ändock vara lika grobara, då kompostjorden en gång utföres och användes. Det är givet-

vis bättre att göra, som oftare sker utomlands än hos oss, nämligen att bränna upp allt sådant ogräs, som kan misstänkas innehålla färdiga frön. Ogräs, som blott är halvtorrt, går ganska lätt att bränna, sedan man en gång fått nog värme genom litet torrt ris e. d.

Vattning.

Man skulle kunna tycka, att det är den enklaste sak i världen att vattna en växt, och dock är det få arbeten, som så missförstås av de mindre kunniga trädgårdsodlarna, som just vattning.

Nysatta träd och buskar böra sålunda alldeles icke vattnas var och varannan dag med en liten skvätt vatten. 25—30 liter vatten är ungefär lagom till ett nysatt fruktträd eller ett annat träd av ungefär samma storlek, och en sådan vattning behöver sällan göras oftare än var tionde dag under första sommaren efter planteringen. I de flesta fall räcka två eller tre vattningar utmärkt bra för hela sommaren, men det gives ju svåra torksomrar, då flera behövas. Så snart jorden efter vattningen torkat, måste ytan luckras upp, eller, om den lösa jorden undanskrapats före vattningen, denna åter påläggas under trädet. Detta arbete är nästan lika så viktigt som vattningen själv. Så snart fuktigt väder inträffar, måste vattningen upphöra.

Små, ömtåliga plantor, som stå i torr jord, måste vattnas något oftare, men det gäller även för dem, att vattnet gör bästa nytta, om det gives i jämförelsevis stora mängder och med längre uppehåll mellan var gång. Eljes lockas växterna att skjuta rötter endast i själva jordytan, medan för dem är mycket viktigare att rötterna gå djupare i jorden, där vattentillgången är jämnare. För att vattnet verkligen skall tränga ned och icke blott flöda ut över jordytan, drager man med en spetsig hacka upp tämligen djupa fåror intill de växter, som skola vattnas.

All vattning bör ske med kylslaget vatten, ej för kallt sådant, då det senare hämmar rotutbildningen och med större svårighet upptages av växtrötterna.

Trädgårdsgödning T. G.

☞ fyller luckorna i kreatursgödslingen ☞
med lättsmält, snabbverkande föda.

Köpes i säckar om 10, 50 eller 100 kg. à 6 % kväve, 9 % fosforsyra och 9 % kali. Nedmyllas senast en vecka före sådd med 5—10 kg. pr 100 kvadratmeter åt fruktträd och bärbuskar, 8—10 kg. åt rotsaker och 10—15 kg. åt kål o. d. För blomrabatter och krukväxter upplöses ett par gram pr liter vatten vid vattning 1 à 2 ggr i veckan, för anspråksfullare växter mer. Se närmare

“Om gödslingen i våra trädgårdar” av fil. kand.

Carl G. Dahl,

föreståndare vid Alnarps trädgårdsskola, tidigare vid Adelsnäs i Östergötland — fritt från Superfosfatförsäljningen, adr. Helsingborg, Stockholm 3, Göteborg eller Herrljunga.

Extra

Konjunkturvinster

inhöstas vid höga spannmåls-, smör- och fläskpriser på åtgärder för skördarnas höjande. När konstgödsling, såsom vanligt är, ger en skördeökning af 15,000 kg. rofvor, så gör det

efter 1 öre 150 kr. brutto pr hektar
men efter 1,5 öre 225 kr. brutto pr hektar

Konjunkturvinst 75 kr. netto på gödslingen.

Dessa rotpriser motsvara efter fodervärde 10 och 15 öre pr kilo hafre.

Mer än eljest lönar det sig att driva upp skördarna genom riklig och rätt avvägd konstgöds-

KALI

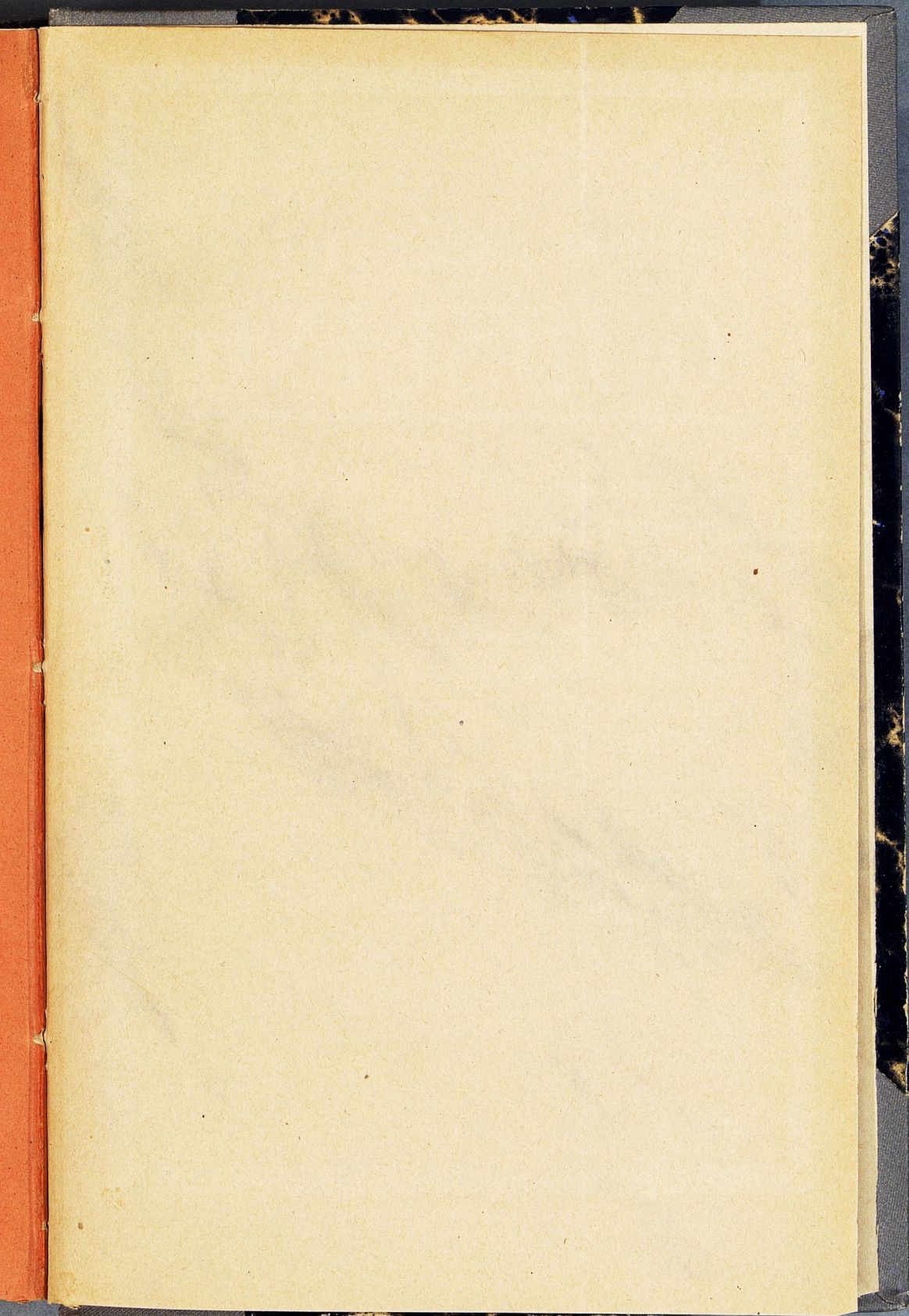
är ett av de växtnäringsämnen som äro absolut nödvändiga för plantornas tillväxt. Intet annat växtnäringsämne kan, efter vad vetenskapen klarligen ådagalagt, ersätta kali, om det felas i jorden. Då kali dessutom är det billigaste av de näringsämnen vi med konstgödseln tillföra jorden, vore det dumt att ej alltid ha kaliförrådet i jorden väl fyllt enär man då utsatte sig för att ej få fullt utbyte av andra växtnäringsämnen.

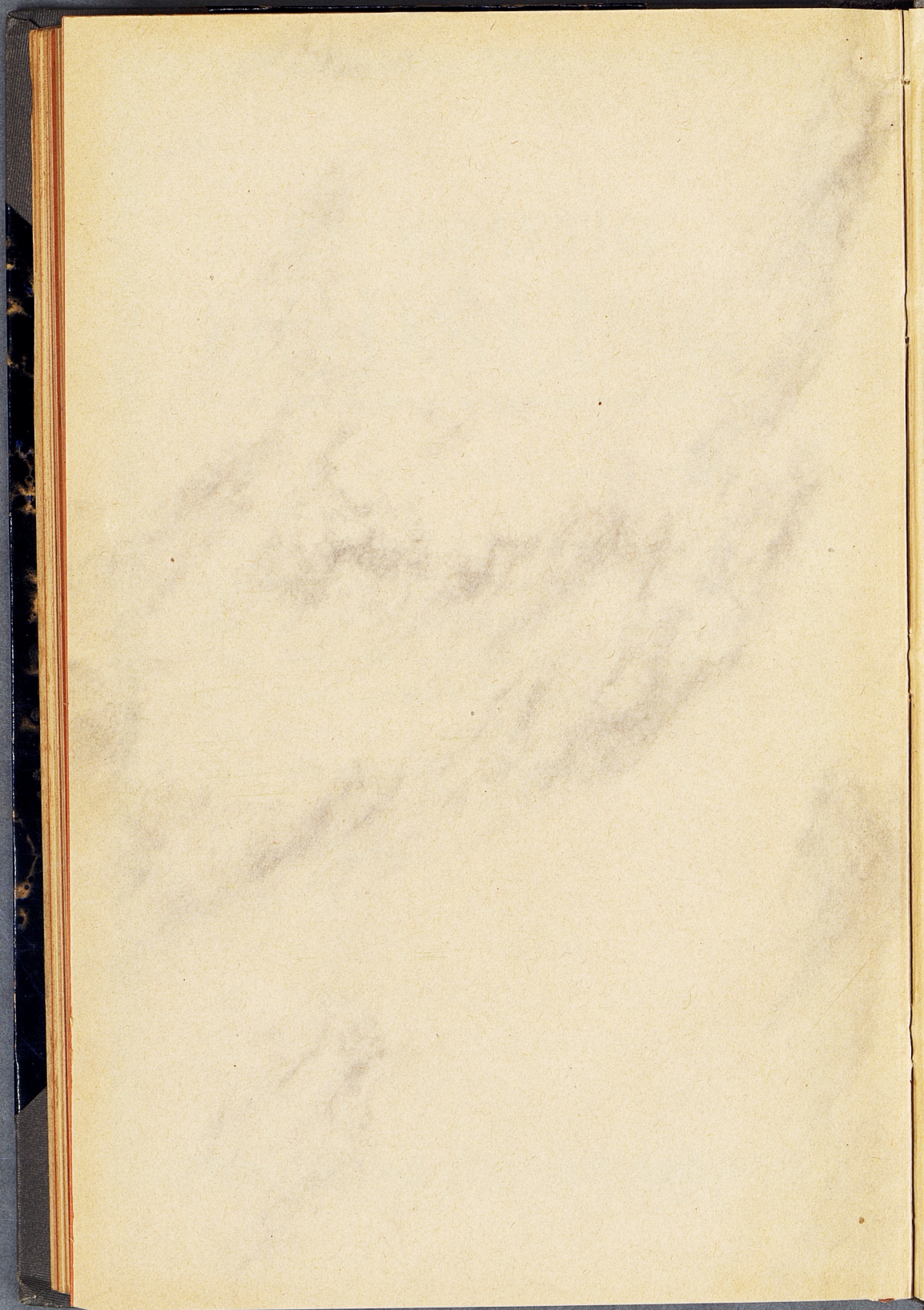
KALI tillföres genom

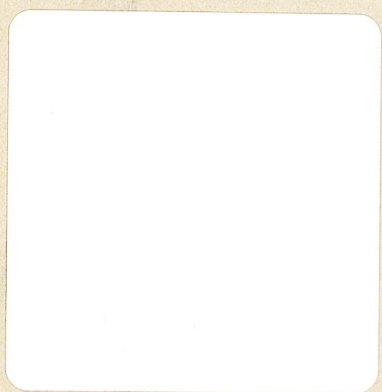
KAINIT, 12 % kali,

KALISALT, 20 % kali,

KALIGÖDNING, 37 % kali







Kungl. biblioteket, Stockholm



50001

000 104 719

www.books2ebooks.eu