

STOLPE, HJALMAR

Björkö i Mälaren : en vägledning för besökande

Stockholm : Norstedt
1888

EOD – Miljoner böcker bara en knapptryckning bort. I mer än 10 europeiska länder!



Tack för att du väljer EOD!

Europeiska bibliotek har miljontals böcker från 1400-till 1900-talet i sina samlingar. Alla dessa böcker går nu att få som e-böcker – de är bara ett musklick bort. Sök i katalogen från något av biblioteken i eBooks on Demand- nätverket (EOD) och beställ boken som e-bok – tillgängligt från hela världen, 24 timmar per dag och 7 dagar i veckan. Boken digitaliseras och blir tillgänglig för dig som e-bok.

EOD bokens fördelar!

- Få samma utseende och känsla som med originalet!
- Använd ditt standardprogram för att läsa boken på skärmen, zooma och navigera genom boken.
- Skriv ut enstaka sidor eller hela boken.
- *Sök:* Använd fulltextsökning för enskilda fraser.
- *Klipp & klistra:* Kopiera bilder och delar av texten till andra applikationer (t.ex. ordbehandlingsprogram).

Villkor för användning

Genom att använda EOD-tjänsten accepterar du de villkor som ställs av biblioteket som äger den aktuella boken. EOD erbjuder åtkomst till digitaliserade dokument enbart för personlig, icke-kommersiell användning. För annan användning vänligen kontakta biblioteket.

- Villkoren på svenska: <http://books2ebooks.eu/odm/html/nls/sv/agb.html>

Fler e-böcker

Redan nu erbjuder 30 bibliotek från 12 europeiska länder denna service.
Mer information finns tillgängliga via <http://books2ebooks.eu>

STOLPE

Geogr. Sv
(Bv)
Upland

BJÖRKÖ I MÄLAREN

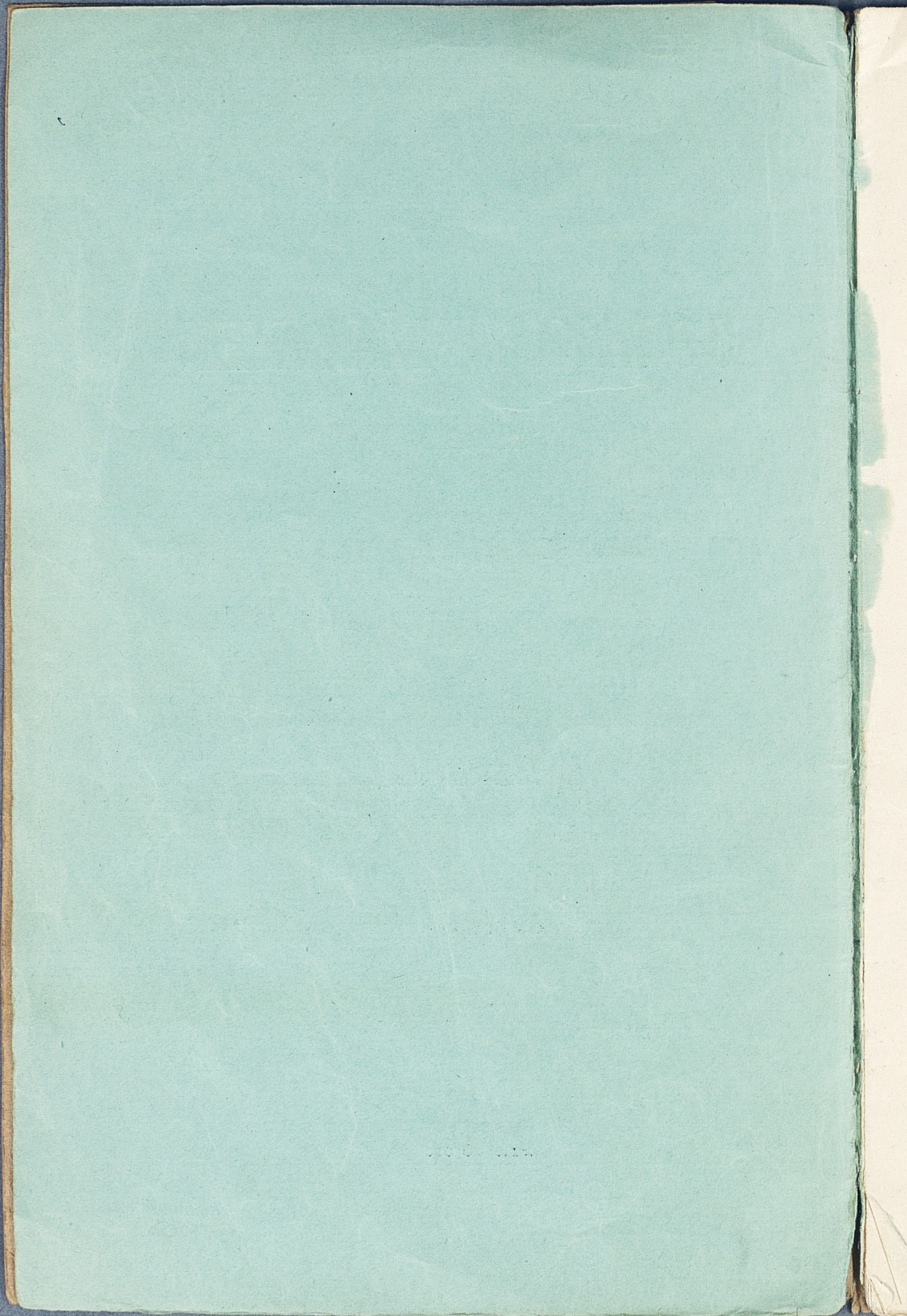
—◆—
EN VÄGLEDNING

FÖR

BESÖKANDE



Pris 50 öre



BJÖRKÖ I MÄLAREN

EN VÄGLEDNING

FÖR

BESÖKANDE



STOCKHOLM, 1888

KONGL. BOKTRYCKERIET. P. A. NORSTEDT & SÖNER



Tyska krönikor från 11:te århundradet veta att omtala, att då kristendomens apostel i nordn, Ansgarius, år 829 för första gången besökte Sverige, styrde han sin kosa till en stad vid namn Birca, belägen midt i landet, och verkade derstädes under två år. Till samma Birca återvände han ånyo år 853, sedan under mellantiden hans verk genom efterträdares oklokhet eller hoglöshet råkat i fara. Det synes sålunda hafva varit en för sin tid rätt betydande ort, detta Birca, och egendomligt är derföre att det kunnat för en tid så bortglömmas, att tvist t. o. m. uppstått om hvar det varit beläget. Visserligen har åsigten att det legat på Björkö i Mälaren länge och af många förfäktats, men först genom de omfattande undersökningar på ön, som undertecknad haft i uppdrag att för Statens räkning utföra, kan det nu anses till fullo bevisadt, att Björkö verkligen i forna dagar varit af den betydighet, att all sannolikhet finnes för att der varit platsen för just detta så länge sökta och omtvistade Birca.

Då Björkö såväl genom den ovanligt stora mängden af ännu synliga fornlemningar och vid dem förknippade minnen, som genom sin vackra belägenhet och närhet till hufvudstaden visat sig vara ett omtyckt mål för sommarutflygter, torde en kortfattad vägledning för de besökande, innehållande en sammanträngd redogörelse för de viktigaste fynden och några drag ur den forna stadens historia, för mången vara välkommen.

Hjalmar Stolpe.

Björkö är belägen i norra delen af södra Björkfjärden (eller Björkö-fjärden, som den troligen riktigare borde kallas), omkring $1\frac{3}{4}$ timmars direkt ångbåtsfärd från Stockholm. Den är genom ett temligen bredt sund skild från södra delen af Adelsö, med hvilken den i kyrkligt afseende är förenad. I administrativt hänseende hör den till Färentuna härad och Stockholms län.

Ön har en längd i norr till söder af ungefär 4 kilom. ($\frac{3}{8}$ mil) och en bredd af 1,3 kilom. ($\frac{1}{8}$ mil). På midten af vestra sidan inskjuter en temligen stor grund vik, Katsviken, som delar ön i två hälfter, förenade genom ett lågt näs. Den södra delen, som fordom torde hafva varit åtminstone tillfälligtvis skild från den norra, kallas än i dag med det särskilda namnet Grönsö. Den är bergig och skogbevuxen. Den norra hälften är, med undantag af en brant bergshöjd invid vestra stranden, slät och odlad och på denna ligger, vid Katsvikens norra strand, Björkö by med 7 gårdar och omkring 50 invånare.

Det är hufvudsakligen på den norra hälften af ön, som fornlemningarna äro talrika, så talrika att ingenstädes i vårt land en sådan massa finnes samlad på ett så inskränkt område. På södra öhalfvan finnas deremot endast några få stenkummel spridda i den vackra skogen.

För att erhålla en öfverblick öfver öns märkvärdigheter är bäst att från ångbåtsbryggan först begifva sig upp till »borgen», inom hvilket det år 1834 resta monumentet till Ansgarii minne står. Då man kommit upp på höjden möter man en hög, gräsbevuxen vall, som löper rundt om bergets norra, östra och södra sida och tillsammans med den mot vester otillgängliga klippslutningen bildar en elliptisk befästning af omkring 200 meters längd och 100 meters bredd. Detta är den s. k. *borgen*, till hvilken

tre ingångar leda, en på norra sidan, vanligen kallad »Kungsporten», de andra båda på östra och södra sidorna. Vallen är uppkastad af kullersten och grus och är i vår tid naturligtvis betydligt hopsjunken, men man kan dock, särskildt på dess östra sida, få en föreställning om att den i forna dagar måste hafva utgjort ett ingalunda föraktligt försvarsverk. Från de högsta punkterna inom borgen har man en vidsträckt, synnerligen vacker utsigt öfver södra Björkfjärden med inloppen till Bockholmsund och Södertelge, holmarna Pingst och Midsommar m. fl., mot vester öarna Kurö och Adelsö (södra delen), mot norr Hofgårdsfjärden, mot öster Ekerö och Munsö och slutligen öfver Björkö sjelf, med dess vackra björklundar och odlade fält.

Norr om borgen sträcker sig utefter stranden ett åkerfält af något öfver 18 tunnlands vidd, som i dagligt tal kallas »Svarta jorden», eller »Bysta'n»; det förra namnet har det fått af den genast i ögonen fallande starka halten af kolstybb, det senare möjligen af någon på ön aldrig försvunnen tradition, att på detta fält skall hafva stått en stad. Och verkligen — de under åren 1871—1874 och 1878 utförda undersökningarna på detta fält hafva bragt i dagen de mest ojäfaktiga bevis för att just detta område under en tid af minst 300 år varit bebygdt och bebodt af en talrik och välmående befolkning.

Mot S.O. öfvergår »svarta jorden» utan tydlig gräns i den vanliga åkerjord, som sträcker sig ända fram till byn, mot N.O. åter begränsas åkern af en af sex öppningar genomskuren vall och utanför denna vidtaga vackra beteshagar, bevuxna med björkar och barrskog, de s. k. »hemlanden», och här samt norrut träffas en ofantlig massa grafhögar, tätt packade tillsammans, hög vid hög; de äro visserligen ej stora, men massan (de uppgå på detta område till öfver 1,600!) verkar i alla fall imponerande och förlänar åt landskapet en högst egendomlig, allvarlig karakter. Vanligast förekomma runda högar, med eller utan stenrad kring basen, men trekantiga och fyrkantiga stensättningar förekomma också, ehuru jemförelsevis sällan. Typiska trehörningar träffas man i närheten af Kugghamn.

De rektangulära stensättningarna invid vestra sidan af vallen äro sannolikt grundmurar till byggnader; huruvida den mycket stora rektangulära stensättningen utanför gärdesgården vid svarta jordens norra ända också är detsamma, kan i betraktande af markens lutning och stensättningens storlek anses tvifvelaktigt. Detsamma gäller om den vid Korshamn å öns norra ända befintliga stora rektangulära stensättning, som af öborna vanligen benämnas »kyrkan».

Nära Salvikens strand vid N.Ö. ändan af ön märker man en stor rektangulär fördjupning i marken, tydligen danad af människohänder. Den kallas Salviks-gropen och är nu öfvervuxen af alar. Om dess betydelse och ålder känner man naturligtvis intet. Man har gissat på fiskdam.

En vandring genom de vackra »hemlanden» är synnerligen lönande och gifver ett klarare intryck, än något annat, af ortens forna betydighet. Vid åsynen af den oerhörda massan af grafhögar bör man emellertid ihågkomma, att förutom dessa grafvar äfven finnas en mängd andra, som ej äro utmärkta af hög, eller annat märke, utan träffas spridda här och der på slät mark och mellan högarna. Dessa äro grafvar med *obrändt lik* och det är från dem, som de rikaste och viktigaste grafvynden härstamma. Sådana grafvar med obrändt lik förekomma äfven i högarna, men enligt regeln innehålla högarna vanligen brända lik och jag har många gånger kunnat se afgörande bevis för att obrända lik nedsatts i hög, som redan innehöll brända lemmingar, öfver hvilka högen ursprungligen uppkastats. Någon enda gång har grafhög med brändt lik uppkastats öfver förut befintlig graf med obrändt, utvisande sålunda att de båda grafskicken någon tid vexlat eller trifts sida vid sida.

Återvända vi till borgen, finna vi å det svagt kuperade betesfältet emellan dess norra och svarta jordens södra ända ett graffält med uteslutande grafvar för obrändt lik. De uppgå på detta fält till omkring 200 och hafva lemnat synnerligen rika fynd. De voro ej markerade genom några synliga tecken och enda ledtråden vid deras efterspanande var en genom grafvens insjunkning uppkommen svag fördjupning i marken, eller helt enkelt en något litet

frodigare gräsväxt på en begränsad fläck. Många grafvar har jag letat reda på endast genom att med en käpp stöta i marken och lyssna efter den dofvare ton, som den något luckrare fyllningen i en graf dervid gifver ifrån sig. För dessa grafvar och de med dem likartade i »hemlanden», skall längre fram redogöras.

Gå vi öfver till borgens södra ända finna vi ett nytt graffält med högar, som sträcker sig ända fram mot byn och Katsvikens strand. Antalet grafvar är här ej så stort, som i »hemlanden», men uppgår dock till minst omkring 400. Å den låga åssträckning, på hvilken väderqvarnen står, träffas två ganska stora »skeppssättningar» och på en liten höjd vester derom några rätt stora »trehörningar».

Längst i öster, på andra sidan om åkrarna, synas ett par stora grafhögar, de största på ön, de s. k. *Ormnösarna* (»knösar» är för öfrigt den gängse benämningen på alla grafhögar).

Följa vi vägen från »Bysta'n» till byn, träffa vi ungefär halfvägs på dess östra sida å en liten kal backe, *Grindsbacka*, en liten samling grafvar af till större delen annan typ, rektangulära stensättningar, ofta delade midt i tu. Och slutligen möter oss i en S.O. om byn belägen hög backe, *Kärrbacka*, en liten med Grindsbacka-fältet öfverensstämmande grafsamling.

Om vi till nu uppräknade fornlemningar lägga de vid lågvatten synliga ekpälarna längs stranden norrut från ångbåtsbryggan till Kugghamn, hvilka antagligen äro lemningar af forna landningsbryggor, hafva vi uppräknat samtliga fornlemningar å denna del af ön.

På öns *södra del* hafva vi en enda märklig fornlemning, ett stort stenkummel, beläget på ett berg midt inne i skogen. Det kallas »Inga-berg» eller Ingas graf. Det är synbarligen för länge sedan upprivet, så att det har en stor grop i midten, i hvilken växer en gammal tall. Enligt en tradition skall under Karl XII:s tid i detta kummel hafva hittats en kopparkista innehållande ett människoskelett med ett »guldbälte» om lifvet. Af kistan skall hittaren hafva gjort sig flere kopparkärl och »bältet» skall hans dotter hafva

burit vid en kyrkofärd, då det köptes af en af konungens »bussar», Bergenfeldt. Hvert har det sedan tagit vägen och huru mycket är öfverhufvud sannt af denna historia? För öfrigt finnas i skogen blott ett par obetydligare stenkummel, samt nära Katsvikens södra strand ett temligen vidsträckt, men lågt kummel.

Egendomligt är att på ön ej träffas en enda rest runsten. Fordom lär dock en hafva stått i borgen och denna anträffades år 1826, såsom trappsten i byn, af Seton, som afslog den del, ä hvilken inskriften finnes och inlemnade den till Statens historiska museum. Den korta inskriften: »TUTIR BADH KARVA KUBL THITA AFT IUTA» (= Dotter bad göra vården denna efter Jute), lemnar ingen upplysning af vigt om öns historia. Af en annan runsten hafva stycken i senare tid anträffats i stenmurar i byn och ett par hafva af mig införts till Statens historiska Museum, men de öfriga hafva, trots förbud, af någon okynnig person åter inlagts i någon grundmur. Fragmenten gifvo ingen sammanhängande inskrift.

Fastän den stora mängden af fornlemningar redan tidigt ådrog sig forskares uppmärksamhet, hafva ytterst få vinlagt sig om någon slags undersökning. Af äldre undersökningar antecknar jag endast den äldsta kända, år 1686 af Johan Hadorph (en obetydlig gräfning vid norra ingången till borgen) och den vidlyftigaste, af Alexander Seton, som år 1826 företog gräfningar både i svarta jorden och i flere grafhögar. Af hans ganska intressanta fynd, tyckes ej allt hafva inkommit till Museum. Hans uppmaningar att fortsätta undersökningarna i större skala, hade ingen påföljd. Några obetydliga undersökningar efter Setons tid hafva ej framdragit något af vigt.

Först med år 1871, då jag, egentligen i syfte att utröna den på sjöstranden och i svarta jorden ofta funna bernstenens historia, började en blygsam undersökning, vidtager en period af mera omfattande forskning på ön. Denna undersökning kröntes nämligen med så mycken fram-

gång, att statsanslag beviljades till arbetenas fortsättande och sedan dess har jag under åren 1872—1879 och 1881 årligen kunnat egna omkring fyra månader åt gräfningar på ön. De första åren undersöktes en del af svarta jorden, de senare egnades åt grafvarna. För hufvudresultaten af dessa undersökningar vill jag nu i största korthet redogöra.

Svarta jorden.

Vid gräfning i svarta jorden träffar man under det ungefär 1 fot tjocka, genom seklers odling rubbade matjordslagret, orubbade lager af sand, aska och kol till ett djup af 3 till 8 fot. De hvila på en tunn grusbotten, under hvilken lera vidtager. Än synas dessa lager i afskärningarna såsom tunna, svarta och ljusa strimmor, än öfvergå de omärkligt i hvarandra. Deras mest utmärkande egenskap är den ytterst rika halten af djurben, hvarjemte fornsaker, såsom husgeråd, verktyg, prydnader m. m. förekomma i stor mängd.

På grund af den stora kol- och askhalten sökte man förr bevisa att här stått en stad, som blifvit genom brand förstörd och med vanlig lättvindighet i historiska slutsatser tillskref man än Olof den helige (i ungdomen), än Esterna detta dåd. Men utom det att alls inga historiska bevis för dessa funderingar kunnat framdragas, är hela brandteorien bygd på lös grund. Då de omedelbart i kol- och asklagren inbäddade massorna af djurben, samt fornsaker af ben, ja den ganska rikligt förekommande bernstenen, aldrig, på några ytterst få undantag när, visa sig ens svedda af eld, måste man antaga att förbränningsprodukterna alstrats på annat ställe och upphört att glöda innan de aflagrades tillsammans med de nämnda brännbara ämnena. Det ligger också nära till hands att förklara förhållandet så, att kolet och askan härstamma från spiseeldarne inomhus, hvarifrån de utkastats utanför husen; der hafva de tillsammans med afskråde från måltiderna, samt förbrukade och bortkastade eller borttappade husgerådssaker m. m. bildat lager,

som lämpligast kunna jämföras med de berömda »kökken-möddingarna» från stenåldern i Danmark.

Att eldsvådor, såsom ju ock naturligt är, förekommit, bevisas af fynden af ett antal brända lerstycken, af hvilka en del tydligen utgjort fogstrykningar å först med mossa tätade, timrade hus, andra, som visa intryck af flätade vide-qvistar, utan tvifvel äro stycken af rappningen å s. k. klinhus. Men dessa om eldsvåda vittnande fragment äro ytterligt sällsynta; de visa emellertid att man brukat två byggnadssätt. Grundmurar till hus hafva ej ännu träffats under svarta jorden, men väl enkla stenrader, som troligen varit utlagda i de trånga, smutsiga gatorna, till fotgängares bekvämlighet.

Bland afskrädet har jag kunnat urskilja ben af oxer, får, get, elg, häst, svin, katt, lo, mård, varg, hund, räf, svarta rättan (nu sällsynt och förut ej känd i Europa före 1200-talet), vattensork, åkersork, ekorre, *bäfver* och hare, samt horn af ren och rådjur. Af foglar hafva lemningar träffats af pilgrimsfalken, hafsörnen, korpen, kråkan, kajen, ladusvalan, tambönset, tjädern, hvita *storken*, gråtrutten, hafstrutten, spetstjertade labben, vilda svanen, gåsen, svärtan, ejdern, storskraken, småskraken, hafstjädern och tordmulen. Fiskarterna äro: abborren, gösen, gersen, sutaren, iden, mörten, sarfven, braxen, faren, aspen och gäddan. Således tillsammans 51 djurarter, af hvilka många naturligtvis ingalunda få räknas till afskräde från måltider, utan äro att betrakta såsom tillfälliga inblandningar. Bäfver och stork äro märkliga såsom ej mera förekommande i denna del af landet. Andra, såsom diverse skärgårdsfoglar, behöfva ej antagas hafva lefvat i Mälaren, utan kunna vara torgförda från skärgården. Renhornen kunna vara hitförda såsom råmaterial till diverse arbeten.

Fornsakerna äro af så många slag, att en fullständig uppräknin g här är omöjlig. De bestå, såsom redan nämnt, af bortkastade eller borttappade föremål, men äfven afsigtligt nedgräfvda förekomma stundom. Det viktigaste fyndet af till sistnämnda klass hörande föremål, utgöres af en liten silfverskatt, som anträffades vid gräfningar år 1872.

Den fanns liggande på en rund jernskålla på knappt en fots djup och utgjordes af en vriden halsring, femton armringar, två ringspännen, flere hela och styckade mynttenar, en mängd bitar af armringar och andra prydnader, samt 89 hela och 360 brutna arabiska mynt, präglade mellan åren 708 och 967 e. K., och ett byzantinskt mynt, prägladt för kejsarne Constantin X och Romanus II (948—959). Silfret vägde 2,160,98 gram (= 5 ₰ 8,46 korn). Året derpå träffades en mindre silfverskatt: 24 + 83 arabiska mynt från tiden mellan 893—963, ett byzantinskt mynt af nyssnämnda kejsare och 11 bitar af mynttenar och armringar.

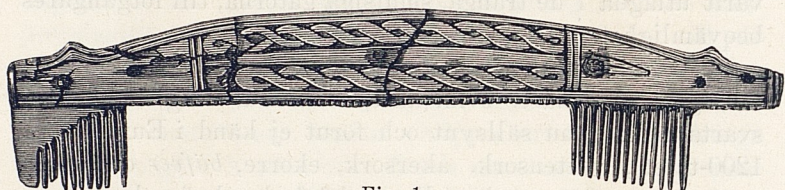


Fig. 1.

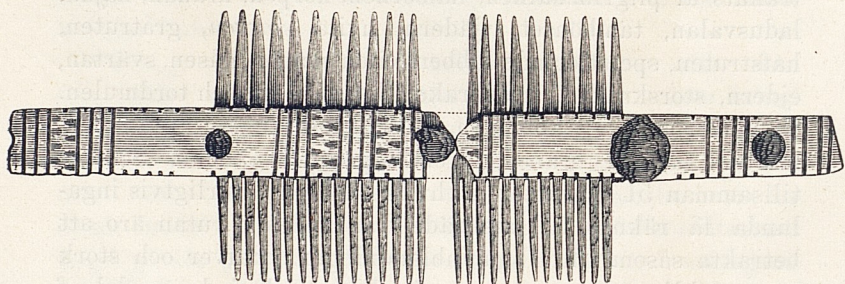


Fig. 2.

Bland de borttappade eller bortkastade föremålen må uppräknas *prydnader*, såsom ringar m. m. af silfver och guld, spännen af brons, perlor af glas, glasfluss, lera, bergkristall, karneol, amethyst, agat, bernsten och ben, — *toilettaker*, såsom kammar (fig. 1 och 2) i stor mängd, af ben och elghorn, örslefvar af brons och ben, — *vapen*, *verktyg* och *husgeråd*, såsom svärd, spjut, pilspetsar, yxor, knifvar, saxar, stämmjern, skedjern, tänger, nycklar, lås, handtag till skrin, beslag, nitnaglar, halsjern, halster, eld-

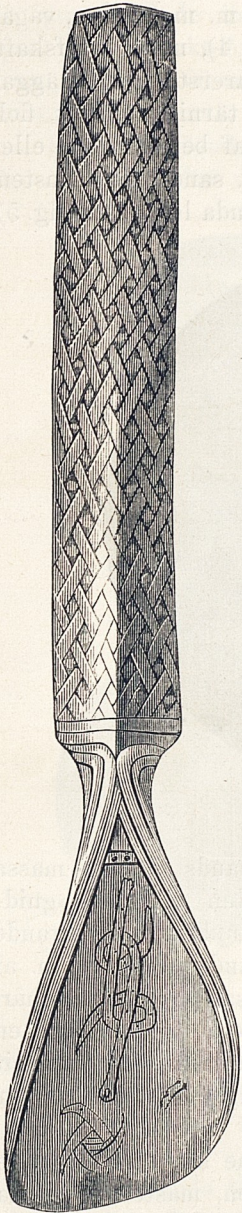


Fig. 3.

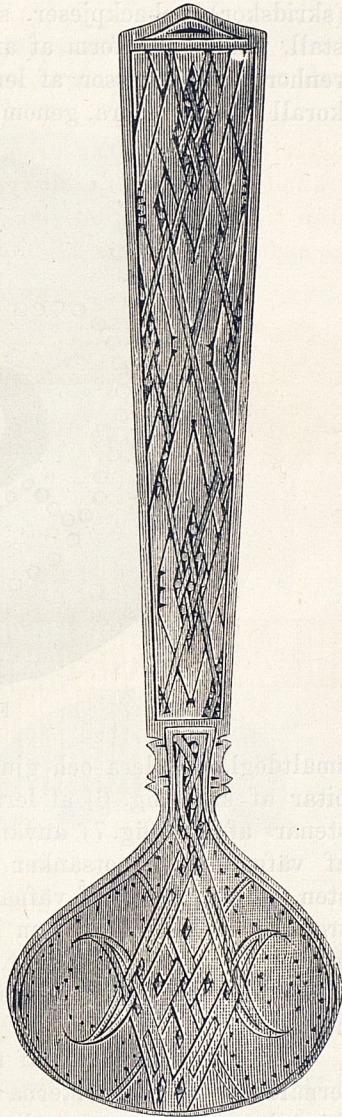


Fig. 4.

stål, pikskoningar, broddar, plogbillar m. m. af jern, vågar och vigter af brons, skedar (fig. 3 och 4), nålar, knifskaft, sylskaft, hammare, svärdsknappar, parerstänger, islägggar (skridskor), schackpjeser, spelbrickor, tärningar, flöjt, fiol-stall, vindflöjel i form af anka m. m. af ben och elg- eller renhorn, sländtrissor af lera, tälgsten, sandsten, bernsten, korall och bly, stora, genomborrade brända lertrissor (fig. 5),

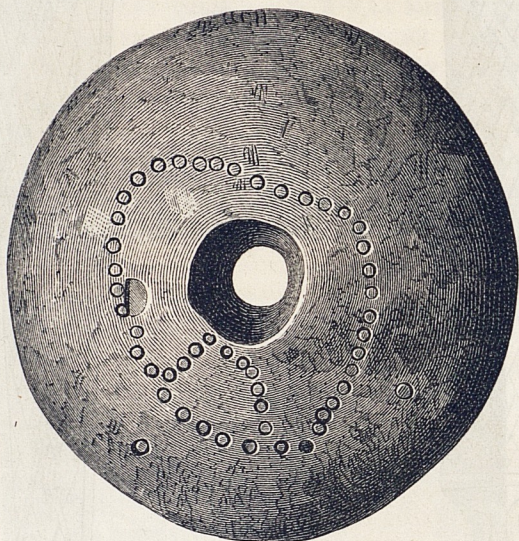


Fig. 5.

smältdeglar af lera och gjutformar af sandsten — en massa bitar af kärl (fig. 6) af lera och tälgsten, glaskärl, »gnidstenar» af glas (fig. 7), använda i st. f. stryklod till glättande af väfnader, --- notsänken, brynen, handqvarnar m. m. af sten, — lemningar af väfnader, garn, samt en hop nöthår, troligen stoppning till en kudde etc. etc., med ett ord en mängd föremål af alla slag, som kunna tänkas hafva varit i bruk hos en bofast, bergad befolkning mot slutet af vår hednatid.

Ty till denna tid, af fornforskarne kallad den yngre jernåldern, af historikerna vikingatiden, måste alla dessa fornsaker hänföras, så väl på grund af deras egen stil, som

på grund af de inblandade myntens ålder. Uttryckt i årtal kan Björkö-fornlemningarnas ålder bestämmas till från omkring 700-talets början till senare hälften af 1000-talet e. Kr.

Från föregående tider härstammande fynd äro ytterst få; de inskränka sig till några ovala eldstenar från den



Fig. 6.

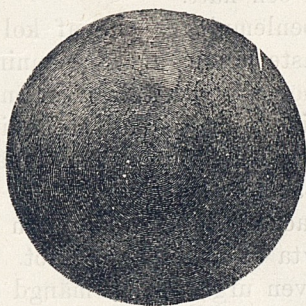


Fig. 7 a.

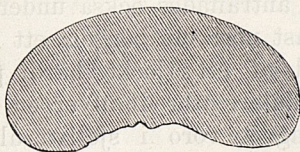


Fig. 7 b.

äldre jernaldern och ett par stenyxor och borrhålstappar af sådana från stenåldern. Dessa sällsynta, enstaka fynd bevisa ingalunda att ön varit tidigare bebodd än ofvan angifvet.

Den nämnda tidsbestämningen bestyrkes ytterligare af fynden i grafvarna.

Graffälten.

Grafvarna äro af två hufvudslag, grafvar med brändt och grafvar med obrändt lik.

De förra anträffas så godt som alltid i hög. Vanligen finner man på högens botten ett större eller mindre lager af kol och aska, med deri inblandade brända människoben, ofta hopsamlade i ett eller par lerkärl. Jemte dessa benlemningar träffas mer eller mindre af eld skadade prydnader af brons, hvilka hört till den dödes dräkt, samt perlor af ofvan uppräknade slag, några föremål af jern, såsom knif, yxa, spjut, svärd etc., samt oftast en hop nitnaglar. Än äro dessa föremål spridda öfver hela det brända lagret, än hopsamlade omkring lerkärlet. Detta är någon gång skyddadt genom kringsatta och öfverlagda stenar, men står vanligast fritt, utan annat hölje, än den påkastade jorden.

Förutom de brända människobenen förekomma mycket ofta brända ben af höns, hund och katt.

Ibland är mängden af benlemningar och af kol och aska så obetydlig, att man måste antaga att förbränningen skett på annat ställe och att högen uppkastats öfver endast en liten del af återstoden af liket. En sådan förbränningsplats anträffades också under undersökningen af graffältet närmast norr om borgen, ett par fot under jordytan. Den bestod af ett tjockt, hårdt packadt lager af kol och små benssmulor, utbreddt öfver en yta af ungefär 50 □ fot. Under lagret voro i sjelfva alfven urgräfvda en mängd små hål, påtagligen för störrar, som antagligen haft till uppgift att hålla tillsamman veden under förbränningen.

De brända grafvarna lemna visserligen god upplysning om tidens kultur, men föremålen äro dock ofta mycket skadade. Ojemförligt intressantare äro *grafvarna med obrändt lik*.

Dessa anträffas, såsom nämndt, dels å det öppna fältet mellan borgens norra ända och svarta jorden, dels mellan och t. o. m. i högarna. Å södra graffältet äro de sällsynta,

å det östra deremot ganska vanliga, isynnerhet i närheten af vällen. Då de anträffas i hög, kan man, såsom redan nämnt, i de flesta fall se att denna ursprungligen innehållit brändt lik.

Till formen äro de obrända grafvarna af två slag, dels smala, långsträckta, afsedda för kista, dels stora, nästan kvadratiska, i hvilka man i de flesta fall kan skönja spår af timrad kammare. I de förra träffas oftast kvinnolik och kvinnoprydnader, de senare innehålla öfvervägande liken af män och deras utrustning. Ibland träffas man och kvinna jordade i samma graf, antagligen samtidigt, ibland beror förekomsten af kvinligt lik i stor mansgraf derpå att man vid gräfvandet af kvinnografven händelsevis råkade inom området för en äldre mansgraf.

I de smala grafvarna träffas ofta vid ändarna och längs sidorna jernspikar, i ett läge, som tydligen angifver att de tillhört en spikad kista med lock. Af trävirket återstår intet, men spikarnas läge är tillräckligt talande.

Till en typisk kvinnograf höra vanligen, förutom spåren af spikad kista, ett par ovala spännbucklor af brons, som setat på bröstet och ett likarmadt bågspanne, eller ett treflikigt spanne, — stundom ett silfverspanne — emellan de båda spännbucklorna, samt sax vanligen vid högra och knif vanligen vid venstra höften. Derjemte förekomma andra prydnader, såsom perlor, hängsmycken af silfver (deribland flera kors (fig. 8) och ett påtagligen i norden gjordt crucifix) och brons, örslefvar (fig. 9) pinsetter m. m. I några fall hafva äfven inom kistan träffats glasbägare (trattformiga), lerkannor med handtag och pip, samt jernbeslagna skrin; en gång innehöll ett sådant skrin en »gnidsten» af glas.

Den här (fig. 10) afbildade grafven (N:o 464) innehöll ovanligt väl bibehållna lemningar af kista af ekplankor och derinom en glasbägare (fig. 11), som legat ofvanför likets hufvud, ett par ovala spännbucklor (fig. 12), ett

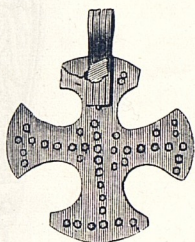


Fig. 8.

silfverspänne (fig. 13), 74 perlor af karneol och bergkristall, en större hängprydnad af silfver (fig. 14), med ingraveradt träd, en silfverbelagd jernsax (fig. 15) och en slidknif. Af liket återstod endast emaljen på några tänder. Grafvens djup var 1,5 meter (5 fot).

I de stora fyrkantiga mansgrafvarna med timrad kam-mare, utgöres likets utrustning vanligen af ett tveeggadt svärd, någon gång derjemte af ett mindre, eneggadt, en

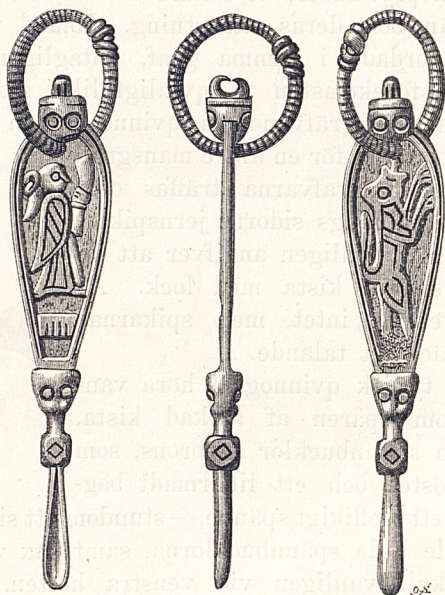


Fig. 9.

eller två sköldar, spjut, pilar, yxor, diverse verktyg, samt, såsom prydnader, ett temligen stort ringspänne af brons (oftast vid högra höften eller högra knäet). Sådana ringspännen förekomma aldrig i kvinnografvarna. I mansgrafvar af detta slag träffas också ofta ett stort jern- eller bronsbeslaget träämbar och en större bronskål. För öfrigt pläga i dessa grafvar träffas lemningar af silfver- och guldbroderier å drägter, spelbrickor af glas och ben, tärningar, glasbägare, lerkärl m. m. Ej få grafvar inne-

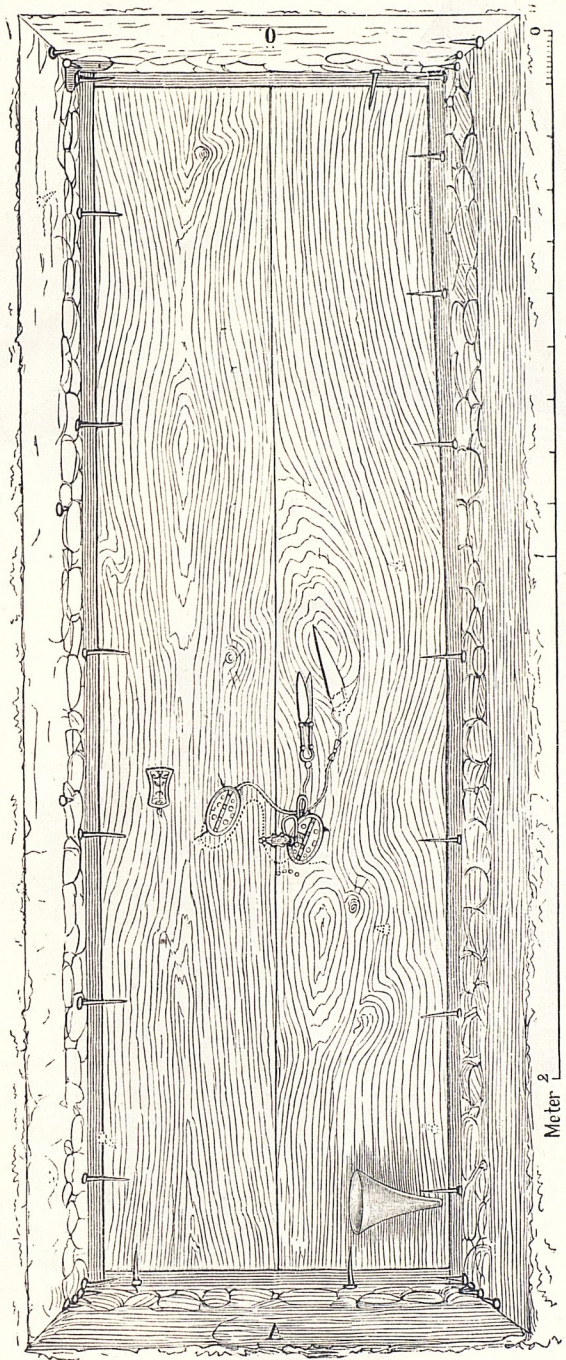


Fig. 10.

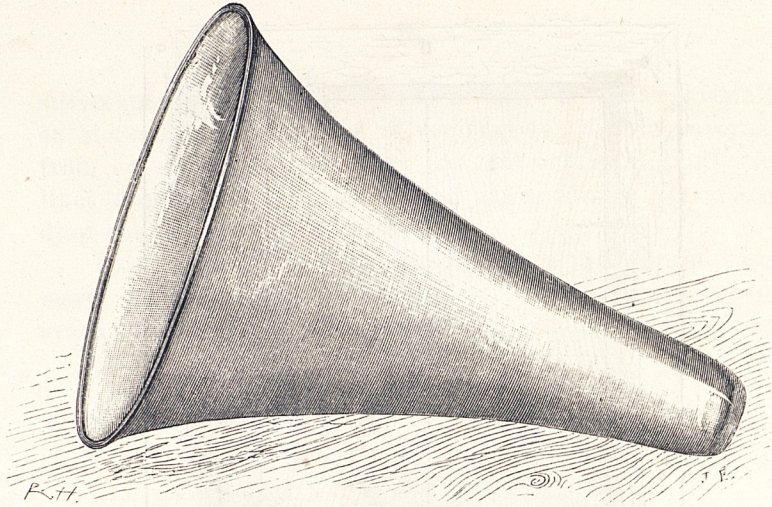


Fig. 11.

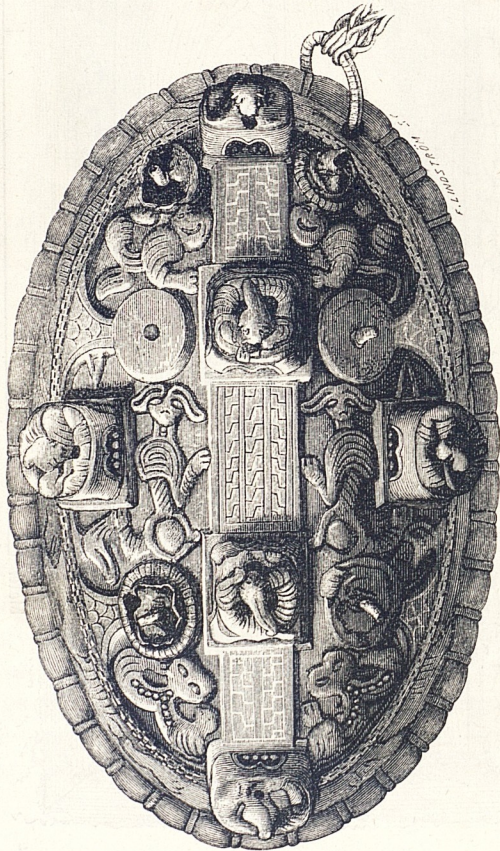


Fig. 12.

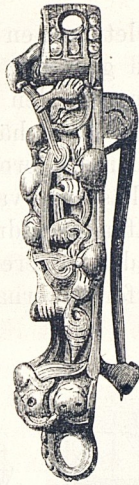
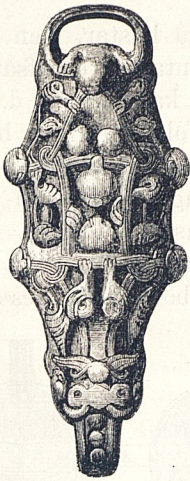


Fig. 13.

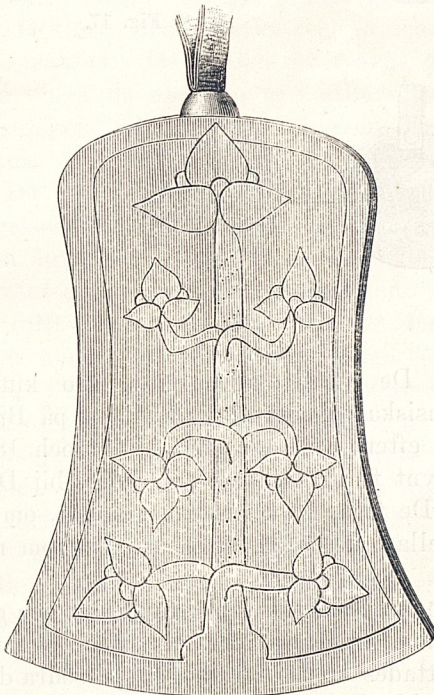


Fig. 14.

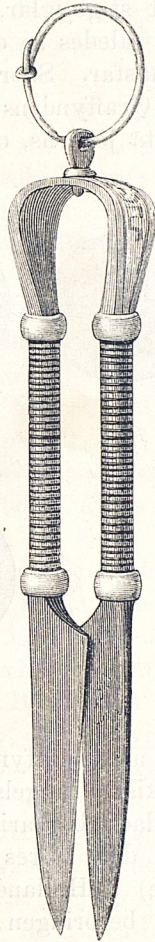


Fig. 15.

hålla derjemte skelett af en eller två hästar, men dessa ligga aldrig nere på grafvens botten, utan på en afsats vid dess fotända, af ungefär den timrade kammarens, d. v. s. nära en meters höjd. Med hästarna följa vanligen betsel, samt stigbyglar, eller ock bronsbeslag till selbågar. Man kan således se om hästarne varit begagnade till rid- eller körhästar. Skor hafva de aldrig, endast broddar.

Graffyndens ålder öfverensstämmer fullkomligt med svarta jordens, och fornsakernas vitnesbörd bestyrkes äfven

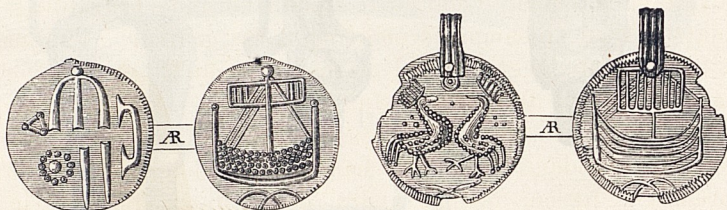


Fig. 16.

Fig. 17.

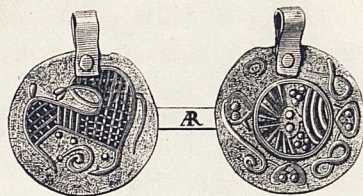


Fig. 18.

här af myntfynd. De vanligaste mynten äro kufiska, frankiska, angelsachsiska och ett slags troligen på Björkö präglade barbariska efterbildningar (fig. 16, 17 och 18) af Carl den stores mynt från Dorestad (nu Wijk bij Duurstede) i Holland. De tala, liksom mycket annat, om den nära beröringen mellan de båda städerna, hvarom mera här nedan.

Förutom här omnämnda fynd i svarta jorden och grafvarna, träffas stundom dyrbara föremål äfven på andra ställen. Sålunda hittades år 1874 i skogen på södra delen af ön två massiva guldarmringar uppträdde på en hopböjd

guldten, vägrande ej mindre än 1 \approx 24,4 ort. De funnos hängande på roten af ett kullblåst träd.

Sammanfatta vi det ofvan anförda, så finna vi att här på Björkö funnits en tätt bebyggd boningsplats af omkring 19 tunnlands vidd (således 2 tunnland mindre än Kungsbacka), invid denna en befästning med ett utrymme af mellan 3 och 4 tunnland, samt spår af att staden äfven för öfrigt varit befäst, vidare till staden hörande begravningsplatser, med tillsammans omkring 2,500 grafvar. Vi finna att denna stad egt bestånd åtminstone från 700-talets början till inemot 1000-talets slut och att den påtagligen varit tillhållet för en förmögen, kanske rik befolkning. De rika bernstensfynden vitna om handelsförbindelser med Ostpreussen, liksom många andra bevis finnas för beröring med Gotland och Vestkusten, ja i ännu högre grad med Rhen-trakten. De brända grafvarna äro utan tvifvel hedniska, men de obrända få i allmänhet, såväl på grund af grafskicket, som fynden (korsen, crucifixet) anses som kristna.

Då nu krönikorna omtala en midt i Sverige, emellan Telge och Sigtuna belägen stad, Birca eller Birka, som skall hafva egt bestånd just under denna tid och af hvilken man på intet annat antagligt ställe funnit lemningar, så är man väl fullt berättigad att anse, att denna Björköstad ej är något annat än just detta länge sökta och omtvistade *Birca* *). Skälen för detta antagande äro så många och bindande, att de få, jemförelsevis mindre betydande motsägelserna i uppgifterna om Bircas läge, förlora sin betydelse. De kunna för öfrigt lätt förklaras ur de utländske författarnes otillräckliga kunskap om Sveriges geografi. Att här vidlyftigare ingå i behandling af Birca-frågan skulle föra för långt utom gränserna och ändamålet för denna lilla vägledning.

*) Björkö bör på denna tid hafva hetat Birkö.

Då vi trampa det gamla *Bircas* mark ledas tankarna ovilkorligen tillbaka till de människor, främmande och infödda, som här lefvat och verkat. Att utlandet redan före Ansgars tid stått i flitig beröring med Birca, kan man sluta deraf att Ansgar synes ej på måfå, utan fullt afsigtligt styrt sin kosa till den af honom på förhand, ryktesvis kända handelsstaden; men om sådana äldre förbindelser nämna dock de knapphändiga krönikorna intet. Deremot omtala de att Ansgar vid sitt första besök var åtföljd af en munk Vithmar och att i Birca då skall hafva herrskat en konung Björn. Som bevis på missionens framgång anföres att en höfding vid namn Hergeir låtit döpa sig och t. o. m. byggt en kyrka. Sedan Ansgar år 831 återvänt hem, komma fyra år senare erkebiskopen Gautbert och hans släkting Nithard, men deras mission aflöper illa, ty Nithard blifver ihjelslagen och Gautbert förjagad. Då sänder Ansgarius, som blifvit erkebiskop i Hamburg, en ny lärare, Ardgar, men denne ledsnar snart och återvänder till sitt eremitlif. För att rädda sitt verk begifver sig då Ansgar för andra gången, 853, till Birca, åtföljd af Erimbert, som efter sin förmans hemresa qvarstannar till 855, då han aflöses af dansken Ansfrid. I Birca nämnes vid denna tid en konung Olof.

Anför krönikan hittills föga mera än namnen på de högst uppsatte i Birca, har hon så mycket mera att förtälja om en af *Bircas* kristnade invånarinnor, enkan Frideborg, som afled under Ardgars vistelse i Birca, antagligen i början af 852. Om henne säges bland annat att hon skall, i afvaktan på sin död, under tre år hafva förvarat *vin* till den sista nattvarden. Före sin bortgång ålade hon sin dotter Cathle att utdela all qvarlåtenskapen till de fattiga, men som dessa voro för fåtaliga i Birca, föreskref Frideborg att egendomen skulle säljas och värdet utdelas till de fattiga i Dorestad*). Cathle uppfylde troget moderns

*) Berättelsen är af synnerlig vigt såsom bidrag till kännedomen om det nära förhållande, hvori nordens och särskildt Birca vid denna tid stodo till detta Dorestad, nu *Wijk bij Duurstede* i Holland. Saken får sin naturliga förklaring deraf, att Dorestad vid denna tid innehades af danska

önskan och begaf sig sjelf till Dorestad. Då hon en dag var ute för att utdela almosor, blef hon trött och törstig, hvarföre hon köpte något vin åt sig och sina medhjelperskor. Medlen dertill tog hon ur samma penningpung, i hvilken gåfvorna till de fattiga förvarades. Hemkommen lade hon den tomma pungen å sido, men fann den efter en stund genom ett underverk åter full och då innehållet räknades, befanns att det fullkomligt motsvarade det belopp hon på morgonen ditlagt — blott med afdrag af de slantar hon använt till förfriskning åt sig och de sina.

Efter de förstnämnda främmande lärarnes besök omtalas att äfven Ansgars efterträdare på erkebiskopsstolen, Rimbert, skall hafva gjort en resa till Birca, men sedermera inträder en tid då missionsväsendet tyckes hafva legat nere, ty då erkebiskopen Unne af Bremen år 935 kommer till Birca, hade ett nästan fullständigt återfall i hedendom inträffat. Unne afled påföljande år i Birca och då hans följeslagare ej kunde föra liket med sig tillbaka till Bremen, funno de på den egendomliga utvägen att afskära hufvudet och medtaga detta; de bisatte det vid hemkomsten under högaltaret i domkyrkan. Då år 1840, vid en reparation af domkyrkan, altaret blef uppbrutet träffades ett par blyplåtar med latinska inskrifter, af hvilka den ena säger att Unne afled den 17 September 936. Om en på samma ställe funnen lerkruka, innehållande mennisko-

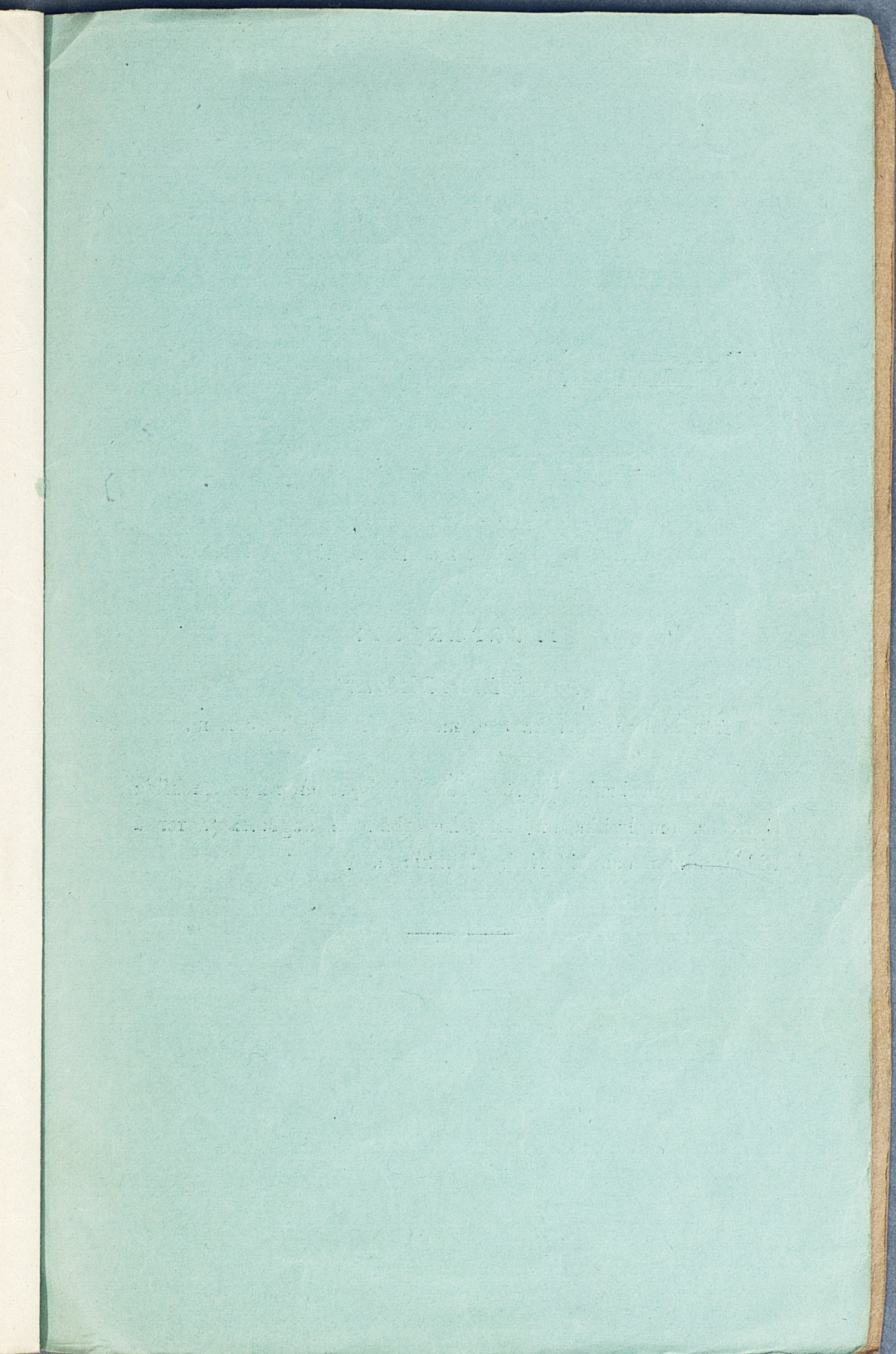
vikingar. Franker-konungen Ludvig den fromme hade nämligen gifvit staden i förläning åt den från Danmark fördrifne konung Harald Klak, som 826 lät döpa sig i Ingelheim vid Mainz. Efter Haralds död innehades staden af hans broder Rörek, som visserligen blef ett par gånger fördrifven, men återtog staden 850, så att den just vid tiden för Frideborgs död åter var i nordmännens våld. — Vid undersökningar som 1838 gjorts å ett utanför Duerstede befintligt stort fält med svart jord, alldeles öfverensstämmande med Björkö, hafva en massa fynd anträffats, som likna de på Björkö funna föremålen. Af särskildt intresse äro en mängd fragment af sådana trattformiga glasbägare och lerkannor med pip och öra, som funnits i grafvar på Björkö. Det är påtagligt att dessa för vår industri på den tiden främmande föremål blifvit införda från Rhen-trakten, der både glas- och lerkärlsfabrikationen vid denna tid stodo högt, och berättelsen om Frideborgs vinuppköp gifver en vink om dessa kärls användning äfven hos oss. — Vid gräfningar, som af mig anställdes 1880 i svarta jorden utanför Duerstede, anträffades en mängd lerkärlsfragment, som bevisa att äfven andra på Björkö funna bättre lerkärl äro införda från Holland.

ben, saknas närmare uppgifter. Innehöll den Unnes hufvud? Kanske skall man någon gång på Björkö finna Unnes graf.

Efter år 1042 omtalas, att Birca blifvit upphöjdt till biskopsdöme och att en abbot Hiltinus eller Johannes blifvit utnämnd till biskop. Staden synes sålunda ännu vid denna tid hafva egt bestånd. Omkring år 1060 säges den nyutnämnde Sigtuna-biskopen Adalvard d. y. hafva besökt Birca och i berättelsen om detta besök har man på grund af felaktiga öfversättningar velat se beviset för att Birca redan *då* var förstördt. Ser man närmare på ordalydelsen af i den emellan 1072 och 1075 författade krönikan finner man dock att der endast säges följande: »*Under denna resa gjorde han (Adalvard) äfven en afväg till Birca, som nu (d. v. s. då krönikan skrifves) är så förstördt, att knapt spår af staden äro synliga, hvarför ej heller erkebiskop Unnes graf har kunnat återfinnas*» *).

Såsom nämndt, lemna fornlemningarna på Björkö intet säkert bevis för stadens våldsamma förstöring. Troligare är att den småningom förlorat sin betydelse och slutligen under den allmänna oreda, som synes hafva herrskat i landet allt från konung Stenkils död 1066 till Inge den äldre och Halstans tronbestigning 1080, blifvit fullständigt öfvergifven. Man har invändt att om staden fortlevvat så länge som efter 1060, borde t. ex. nyare mynt än 900-talets hafva träffats. Men för det första äro myntfynden sällsynta och tillfälliga, för det andra återstår ännu minst tio gånger så mycket af den svarta jorden att undersöka, som det hittills genomgräfdä. Man må i vår historias intresse hoppas att en sådan fullständig, vetenskaplig undersökning en gång måtte kunna ske.

*) Uppgiften förekommer i en not, som *kan* vara något senare tillagd, dock näppeligen senare än 1080.



Kommunikationer till Björkö.

Sön- och helgdagar:

Ångf. NAJADEN

från Mälaretorget kl. 10 f. m., från Björkö kl. 7 e. m.

Hvardagar:

Ångf. EKHOLMEN

från Mälaretorget kl. 3 e. m., från Björkö kl. 6 f. m.

Dessutom bruka på sön- och helgdagar anordnas särskilda lustresor, om hvilka underrättelse erhålles å ångbåtskontoren å Riddarholmen och vid Nedre Munkbron.



www.books2ebooks.eu