

H. SACKMANN

**Bruksanvisning för den nya  
cylindermaskinen (Elastic) med helt och  
hållet rundmatande transportör : den bästa  
och mest ändamålsenliga för skomakare**

Stockholm  
1885

# EOD – Miljoner böcker bara en knapptryckning bort. I mer än 10 europeiska länder!



## Tack för att du väljer EOD!

Europeiska bibliotek har miljontals böcker från 1400-till 1900-talet i sina samlingar. Alla dessa böcker går nu att få som e-böcker – de är bara ett musklick bort. Sök i katalogen från något av biblioteken i eBooks on Demand- nätverket (EOD) och beställ boken som e-bok – tillgängligt från hela världen, 24 timmar per dag och 7 dagar i veckan. Boken digitaliseras och blir tillgänglig för dig som e-bok.

## EOD bokens fördelar!

- Få samma utseende och känsla som med originalet!
- Använd ditt standardprogram för att läsa boken på skärmen, zooma och navigera genom boken.
- Skriv ut enstaka sidor eller hela boken.
- *Sök:* Använd fulltextsökning för enskilda fraser.
- *Klipp & klistra:* Kopiera bilder och delar av texten till andra applikationer (t.ex. ordbehandlingsprogram).

## Villkor för användning

Genom att använda EOD-tjänsten accepterar du de villkor som ställs av biblioteket som äger den aktuella boken.

- Villkoren på svenska: <http://books2ebooks.eu/odm/html/nls/sv/agb.html>

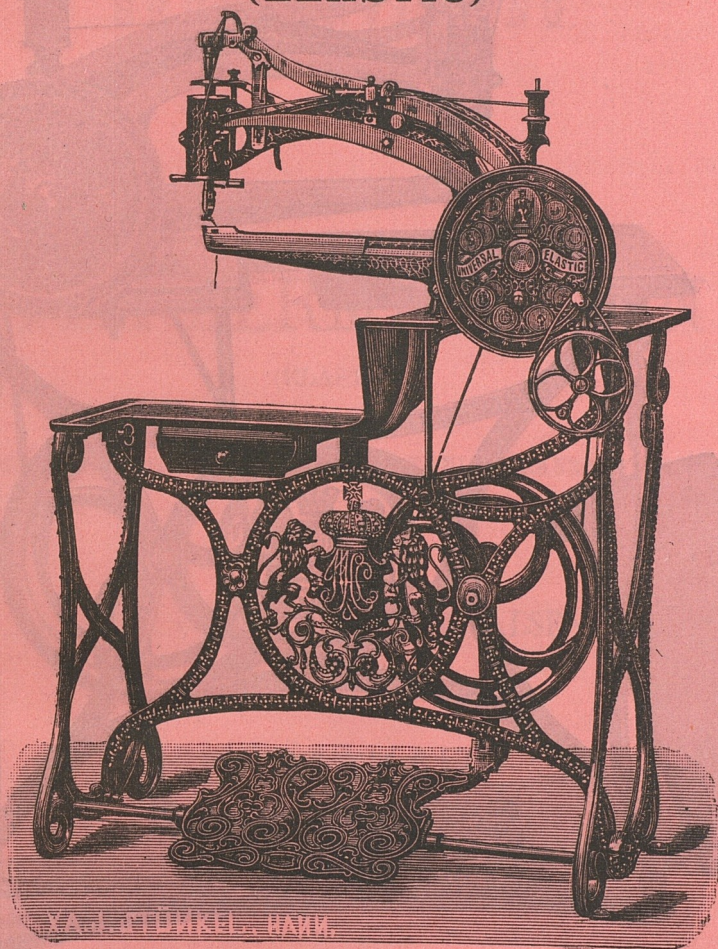
## Fler e-böcker

Redan nu erbjuder 30 bibliotek från 12 europeiska länder denna service.

Mer information finns tillgängliga via <http://books2ebooks.eu> alla boken.

- <http://search.books2ebooks.eu/>

BRUKSANVISNING  
FÖR  
**CYLINDER-MASKINEN**  
(ELASTIC)



Cylindermaskin på jernbordställning.

Den bästa och mest ändamålsenliga för

**Skomakeri.**

Stockholm,

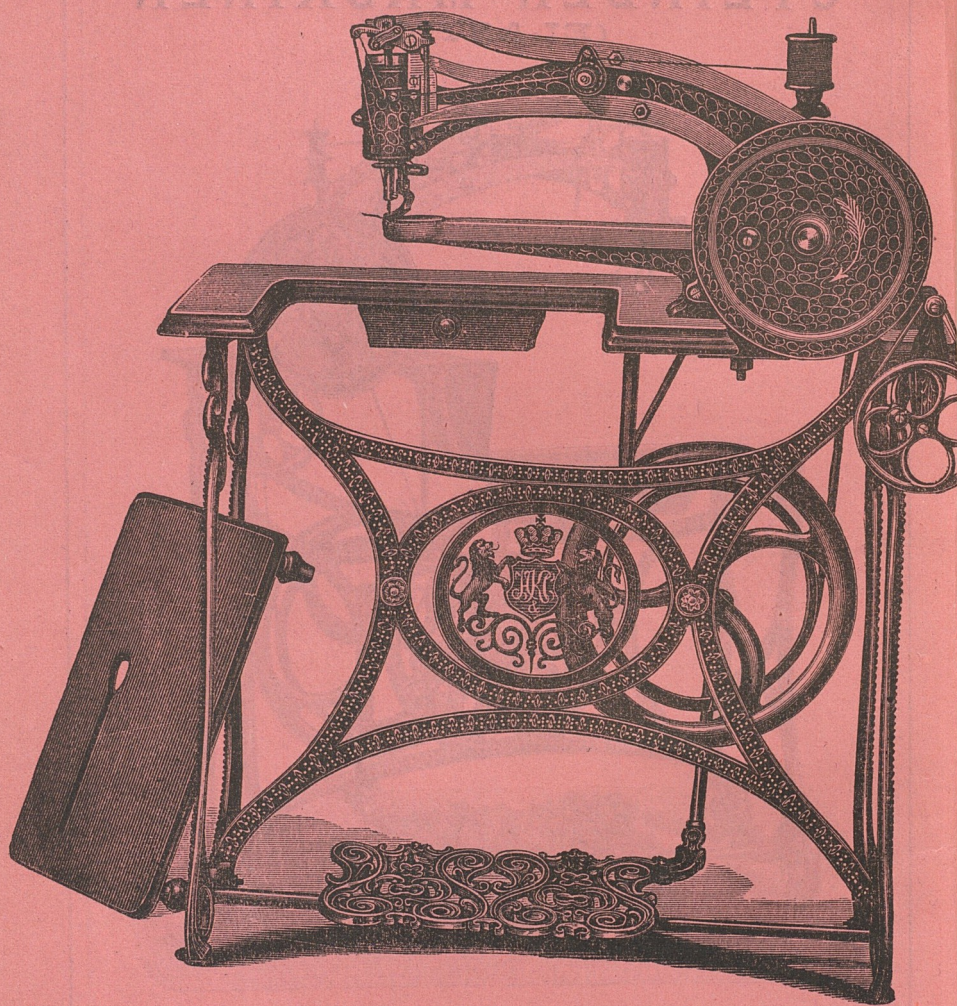
**H. SACKMANN**

Malmö,

4 Östra Beridarebangatan.

17 Södergatan.





Cylindermaskin på träbordställning.



# BRUKSANVISNING

FÖR

DEN NYA

# CYLINDERMASKINEN

(ELASTIC)

MED HELT OCH HÅLLET RUNDMATANDE TRANSPORTÖR.



DEN BÄSTA OCH MEST ÄNDAMÅLSENLIGA

FÖR

# SKOMAKARE.



STOCKHOLM.

A. L. NORMANS BOKTRYCKERI-AKTIEBOLAG,  
1885.

BRUKSANVISNING

101

DEN NÅ

CYLINDERMASKINEN

(ELASTIK)

Med rätt och felaktiga exempel på bruket för

Den bästa och mest användbara

SKOMAKAREN

STOCKHOLM

A. L. JONSSON, FÄRDIGSTÄLLNING

1921

## Cylindermaskinen.

Enligt här nedan meddelade anvisning, kan maskinens behandling inläras, utan muntlig undervisning:

Hvarje maskin försändes från mina lager helt och hållet färdig till sömnad, med nålen riktigt stäld och tråden inträdd, så att ett uppmärksamt aktgifvande på densamma, innan den försökes, särdeles nålens ställning och sättet huru tråden är inträdd, mycket bör bidraga till en hastig uppfattning af nedanstående anvisningar; men skulle likväl vid maskinens emottagande genom någon oförutsedd händelse trådarna blifvit afslitna eller bragta ur sitt läge, så är det af vigt, att eftersöka hvad som möjligen kommit i olag och ställa det till rätta innan man börjar sy.

*Före* maskinens begagnande måste den noga rengöras från dam, som under transporten kunnat intränga; alla delar och länkar som äro utsatta för nötning smörjas med god symaskinsolja *ej* med matolja; de ställen, som äro utsatta för starkare friktion böra smörjas oftare., t. ex. *skyttebanan* der skytteln löper, *nålstången*, de två *exentriska* rännorna som drifva nålarmen och mataren, belägna på bakre sidan af den stora skifvan med handtaget samt i öfrigt *ställningens alla rörliga* delar, särskildt hjulaxeln.

Om maskinen, genom begagnande af opassande olja, skulle visa sig gå trögt, så rengöres densamma med fotogén, all orenlighet aftorkas, hvarefter maskinen ånyo inoljas med god olja och sättes i gång.

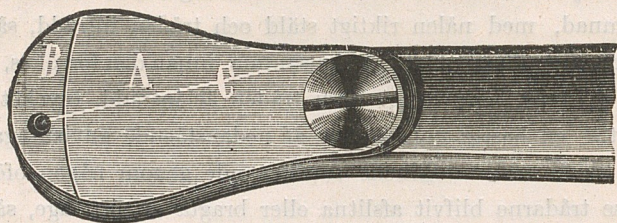
**Trampningen** fordrar någon öfning. Fötterna måste placeras så, att hälen och tårna hafva lika kraft att åstadkomma och underhålla maskinens jemna gång.

Maskinens öfre svänghjul sättes med handtaget i rörelse till höger omkring, men aldrig i motsatt riktning.

**Trampöfningen** måste försiggå då skytteln är uttagen, nålen utan tråd samt tygpressaren upplyftad, på det att mataretänderna icke må komma i beröring med stynsplåten.

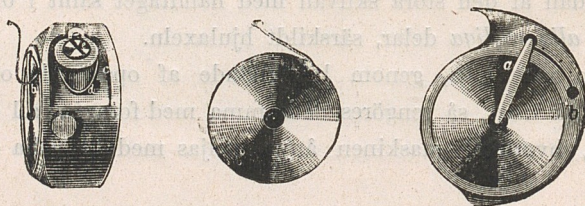
**Skytteln tages lätt ur maskinen**, om man framdrager locket A, Fig. 1, öfver skyttelbanan och långsamt rör svänghjulet tills

(Fig. 1.)



nålen kommer på sin högsta ståndpunkt; den öfver skyttelbanan varande fjederhaken upplyftes och vrides åt sidan, då skytteln (bäst med den maskinen medföljande pincetten) upptages ur skyttelbanan. Sedan upplyftes skyttelns fjederhake a, Fig. 2 och vrides åt sidan,

(Fig. 2.)



då spolen lätt faller ut. Spolen sättes derefter på spolmaskinens spolstift och tråden spolas så jemnt och hårdt som möjligt.

**Spolens nedläggande i skytteln.** Medan man har spolen i handen, stickest tråden från skyttelns inre sida genom hålet närmast skyttelns botten hvarefter spolen lägges i skytteln och fjederhaken *a* Fig. 2, vrides öfver. Tråden föres nu under spänningsbrickan *d* Fig. 2 och sist ut genom hålet på skyttelns öfre sida.

**Skytteltrådens spänning** regleras medelst den öfre spänningsbrickan befintliga lilla skrufven. Spänningen bör ej vara för hård, emedan sömnen äfven vid lösare spänning, blifver tillräckligt fast tilldragen.

Drag tråden 3 tum fram ur skytteln, sätt skyttelföraren i samma ställning som den innehade vid skyttelns uttagande, lägg skytteln i föraren och återför fjederhaken deröfver samt tillskjut skifvan som stänger skyttelbanan, men tillse att tråden dervid icke fastklämmas.

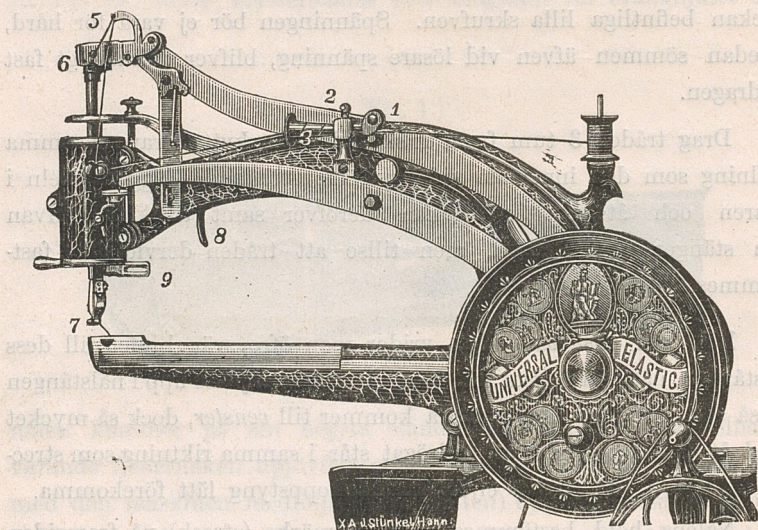
**För att insätta nålen** vrider man öfre svänghjulet till dess nålstängen nått sin högsta ståndpunkt. Nålen skjutes upp i nålstängen på så sätt, att dess *långa* ränna kommer till *venster*, dock så mycket vänd åt den arbetande, att nålsögat står i samma riktning som strecket *C*, Fig. 1 utvisar, ty eljest kunna hoppstyng lätt förekomma.

Nålens höjd bestämmes efter ett märke (streck) på framsidan af nålstängens öfre del. Detta märke skall vara jemnt med öfre kanten af den runda blanka stålskifvan, på maskinarmens hufvud, när nålsögat står alldeles jemnt med nålplåtens öfre kant.

Sätt nu svänghjulet långsamt och försigtigt i rörelse, för att tillse det nålen i hela dess längd går rätt upp och ned midt i stynghålet; hvarom icke så böj den något med fingret, ty om nålen icke går fullkomligt jemnt upp och ned, så blir följdén, att den skjuter arbetet åt sidan och åstadkommer en ojemn söm, eller ock att den stöter mot nålplåten, hvarigenom den lätt afbrytes. Då maskinen sättes i verksamhet, bör undersökas, huruvida nålens ställning är riktig, äfvensom om dess spets till äfventyrs blifvit slö eller trubbig, i hvilket fall den bör skärpas, så att den blir såsom den var från början.

Äfven måste uppmärksammas, att nål och tråd alltid passa för hvarandra, d. v. s. att nålen väljes efter trådens groflek, så att denna *tillräckligt ledigt* går genom nålsögat.

(Fig. 3.)



**Öfvertrådens trådning.** Trådrullen placeras på trådrullstiftet till höger ofvanpå maskinen och tråden föres *under* den på spänningsbockens högra ända sittande tappen, sedan lägges tråden *öfver och emellan* de små *klämskifvorna*, vidare *bakom* knappen 2, Fig. 3, uppå spänningsbocken och sist genom hålet i *spänningsmuttern* 3, Fig. 3. Från spänningsapparaten ledes tråden genom ståltrådsöglan i oljekoppen om den begagnas, derefter öfver och emellan de små klämskifvorna 4, Fig. 3, sedan underifrån genom inskärningen straxt derintill och slutligen genom hålet 5, Fig. 3 på ändan af trådlyftaren. Härefter föres tråden genom hela nålstången, medelst den hvarje maskin åtföljande, i ena ändan klufna ståltrådstennen och sist från venster till höger genom nålsögat.

**Öfverträdens spänning** regleras medelst spänningsmuttern 3, Fig. 3 på spänningsapparaten. Vid mutterns vridning *till höger* omkring lindar sig tråden om spänningsbocken och åstadkommer derigenom trädens spänning.

Då man syr med mjuk tråd eller silke, behöfver oljekoppen icke användas, men då man arbetar med linnetråd, bör i koppen inläggas ett stycke svamp dränkt uti *kokt linolja*, som gör tråden smidigare och sömmen starkare.

(Fig. 4.)



(Fig. 5.)



(Fig. 6.)



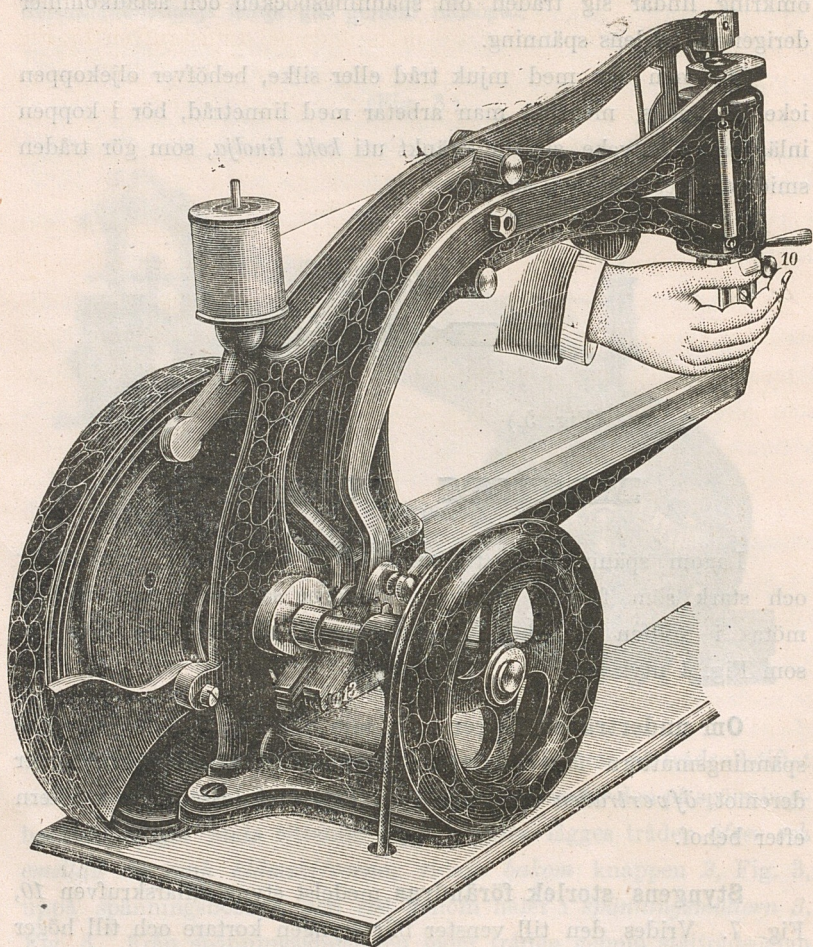
Lagom spänning på trädarne är af största vigt. En vacker och stark söm fordrar att begge trädarna så mycket som möjligt mötas i midten af arbetet så att sömmen på båda sidor blir lika som Fig. 4 utvisar.

**Om undertråden ligger rak**, som vid Fig. 5 synes, skrufvas spänningsmuttern för öfvertråden hårdare, alltså *till höger*: ligger deremot *öfvertråden* rak, lika med Fig. 6 så lossar man muttern efter behof.

**Styngens storlek förändras** medelst styngställarskrufven 10, Fig. 7. Vrides den till venster blir styngen kortare och till höger längre.

Till denna maskin användes tre sorters nålar, nemligen med vanligen *runda* spetsar för söm på *tyg* och två slag med breda spetsar för söm på läder, den ena sorten med *raka* skär, parallelt med nålsögat, för att sy *lackeradt* och den andra sorten med *sueda* skär, för att sy *vanligt* läder.

(Fig. 7.)



**Pressarfjedrens tryck** kan modereras medelst den dertill hörande skrufven; vrides den till höger, blifver tryckningen starkare och till venster svagare. Man bör i allmänhet ej begagna starkare tryck än som är behöfligt.

**Matareregulatorn** sitter bakom svänghjulet på högra ändan af tygpressarearmen, strax till venster om hjulaxeln, och tjenar till att lyfta eller sänka tygpressaren eller mataren lagom högt för olika tjocka arbeten. Man lossar till detta ändamål tumskrufven 13, Fig. 7, som vrides åt höger, då mataren höjes efter önskan. Vid arbeten af vanlig tjocklek behöfver mataren icke höjas.

**Linealen** fastskrufvas vid handtaget 9, Fig. 3.

**För att börja en söm** går man till väga på följande sätt: Man framdrager öfvertråden från nålen 3 å 4 tum och håller den löst i handen, låter nålen gå ned en gång och upp igen, för att genom styngplåten upphemta undertråden. — Båda trådarna läggas bredvid nålen och arbetet under tygpressaren, hvilken nedsläppes, hvarefter man långsamt och försigtigt syr de första styngen.

**Om trådarna brista** kan orsaken vara: att tråden är för hårdt spänd, att nålen är för fin för tråden eller ej är rätt insatt, merendels för högt, att nålsögat är skarpt eller att tråden är ojemn.

Maskinen framskjuter arbetet sjelf och man bör derföre icke draga uti eller tillbakahålla detsamma; hvilket bland andra olägenheter äfven skulle förorsaka nålarnes afbrytning. Öfver sömmar och hårdare ställen bör sys långsamt och försigtigt, för att bevara såväl nålen som maskinen för öfrigt.

**För att under arbetets fortgång vända**, låter man maskinen stanna i det ögonblick tygpressaren af sig sjelf är upplyftad och nålen qvarsitter i arbetet.

**För att sy åt annat håll** utan att behöfva vända arbetet, vrider man med handtaget 9, Fig 3, omkring tygpressaren, så att den matar åt det håll man önskar sy.

**För att taga arbetet från maskinen**, bringar man nålen på sin högsta punkt och upplyfter matarfoten förmedelst pressarlyftaren. Öfvertråden drages några tum ur spänningsapparaten och från nålen, hvarefter båda trådarna så afklippas, att cirka 3 tum långa trådändar blifva kvar vid nålen till den nya sömmens början.

En annan metod är att omedelbart efter den fullbordade söm-  
men skjuta ett litet stycke tyg under matarfoten, utan att upplyfta  
densamma sy några styng och sedan afklippa trådarna.

**Extra styngplåten med större hål** begagnas vid bruk af  
gröfre nålar.

Maskinen måste hållas väl ren och smörjas med *god symmaskin-  
olja* på alla de ställen, der någon rörelse ifrågakommer, men lagom,  
efter behof och hvarken mer eller mindre.

På *mina* Cylindermaskiner äro följande förbättringar  
vidtagna.

1:o) Skyttelns rörelse har blifvit så inrättad, att nålen  
vid dess nedgående *icke kan* stöta emot skytteln.

2:o) Matarerörelsen, som förut åstadkommits medelst en  
på nålstången fäst kon, har nu förflyttats direkt på sjelfva  
matarestången, hvarigenom så väl matningen blifver jemnare  
som ock nålstången befriats från nötning och svigtning.

Vid köp af nålar bör uppgifvas maskinens namn (Cylinder-  
maskinen), nålens nummer samt huruvida det önskas *tygnålar* med  
*rund* spets eller *lädernålar* med *rakt* eller *snedt* skär.

Denna maskin medföljande apparater äro:

2 Skyttlar;

1 Skrufmejsel;

1 Oljekanna;

1 duss. sort. Nålar;

1 Mutternyckel;

6 Spolar;

1 extra Styngplåt;

1 » Pressarfot;

1 Lineal;

1 Pincette samt denna

Beskrifning.

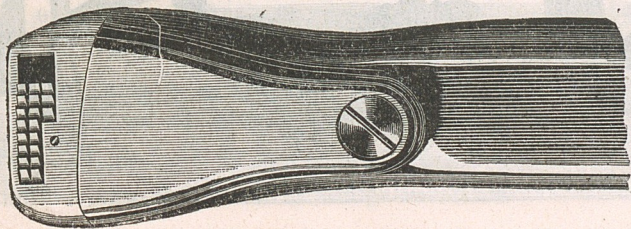
Till Dubbel-Cylindermaskinen följer dessutom;  
 2 släta Pressarefötter;  
 1 Rullfot;  
 2 Styngplåtar.

## Bruksanvisning till s. k. Dubbel-Cylindermaskin (med *öfver-* och *undermatare*).

Denna maskin är att rekommendera åt de skomakare, som ofta utföra arbeten af finare läder eller skinn, till hvilket undermatare bör användas, enär denna ej i likhet med öfvermatare genom sina tänder skadar de ömtåligare lädervarorna.

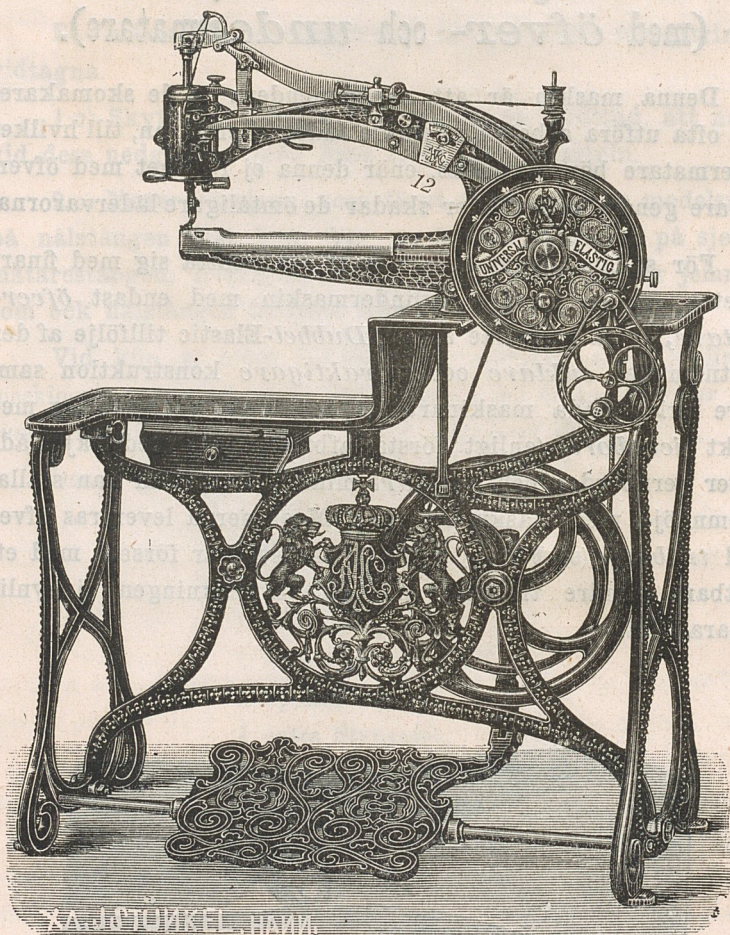
För sådana skomakare som ej sysselsätta sig med finare arbeten, är en *vanlig* Cylindermaskin med endast *öfvermatare*, mera passande än en *Dubbel-Elastic* tillfölje af den förstnämndes *enklare* och *varaktigare* konstruktion samt lägre pris. Båda maskinarterna levereras på ställning med krökt *jernbord* (enligt första afbildningen) med skjutlåda under jernbordet och *flyttbart* mindre bord, som kan ställas i jernhöjd med maskinens arm. Maskinerna levereras äfven med *träbord* (se Fig. a), hvilket likaledes är försedt med ett flyttbart mindre träbord, med en på teckningen ej synlig apparatlåda.

(Fig. 8.)



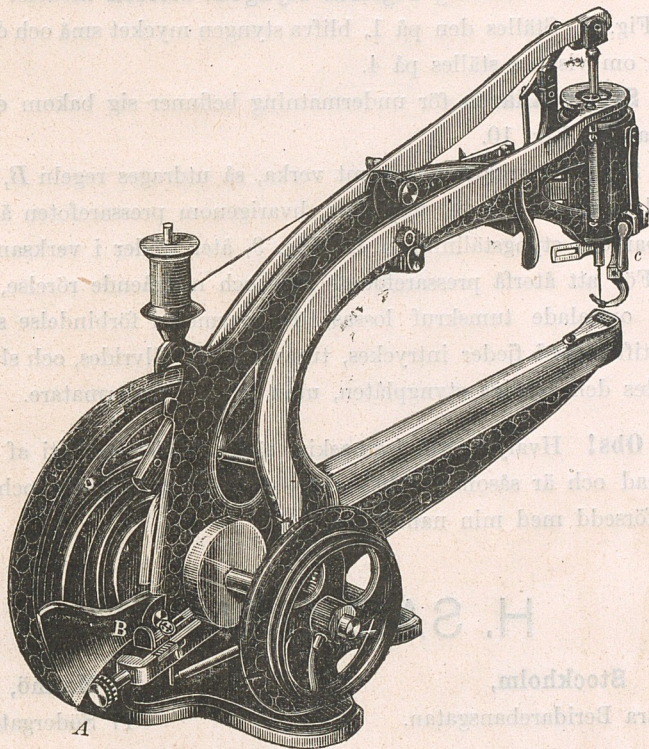
För begagnandet af undermataren, bör dertill behöflig styngplåt, med genomskärning (se Fig. 8), fastskruvas i stället för den förut varande; äfvenledes afskrufvas pressarefoten *med* tänder och ersättes, antingen med en dylik *utan* tänder eller ock med rullfoten.

(Fig. 9.)



Styngställaren 12, Fig. 9 ställes på 0 och pressarefoten passas noga i samma riktning som undermataren. Tygpressarens kringvridning stänges genom att den lilla lyftaren *c*, Fig. 10, nedsläppes.

(Fig. 10.)



Derigenom att regeln *B*, Fig. 10, inskjutes till venster, så långt den går, upplyftes undermataren så mycket att densamma kan mata syarbetet. Pressarens upp- och nedgående rörelse upphäfvdes genom att lossa den tumskruf som finnes på nedersta ändan af tygpressararmen strax till venster bakom hjulaxeln. Denna rörelse kan äfven bibehållas vid nåtling, då små sömvändningar förekomma. Öfver- och undermatning kan äfven samtidigt användas, hvarvid den tan-

dade pressarefoten fastskrufvas och visarne för såväl den öfre som den undre styngställaremekanismen ställes på samma nummer.

Härvid är att observera, att häfstängen, som stänger pressarefotens kringvridning, *ovilkorligen* måste vara nedsläppt, hvarigenom pressarefotens riktning bibehålles.

För öfvermatning **regleras styngens storlek** medelst visaren 12, Fig. 9. Ställes den på 1, blifva styngen mycket små och deremot stora om visaren ställes på 4.

**Styngställaren** för undermatning befinner sig bakom exenterskifvan *A*, Fig. 10.

Skall öfvermataren ensamt verka, så utdrages regeln *B*, Fig. 10 och lyftaren *c*, Fig. 10 upplyftes, hvarigenom pressarefoten åter blir vridbar och styngställningen 12, Fig. 9, åter träder i verksamhet.

För att återfå pressarefotens upp- och nedgående rörelse, måste förut omtalade tumskruf lossas, det dermed i förbindelse stående tumstiftet med fjeder intryckes, tumskrufven tillvrides, och slutligen insättes den vanliga styngplåten, utan hål för undermatare.

**Obs!** Hvarje Cylindermaskin säljes under garanti af under-tecknad och är såsom igenkänningstecken på svänghjulet och trampen försedd med min namnstämpel.

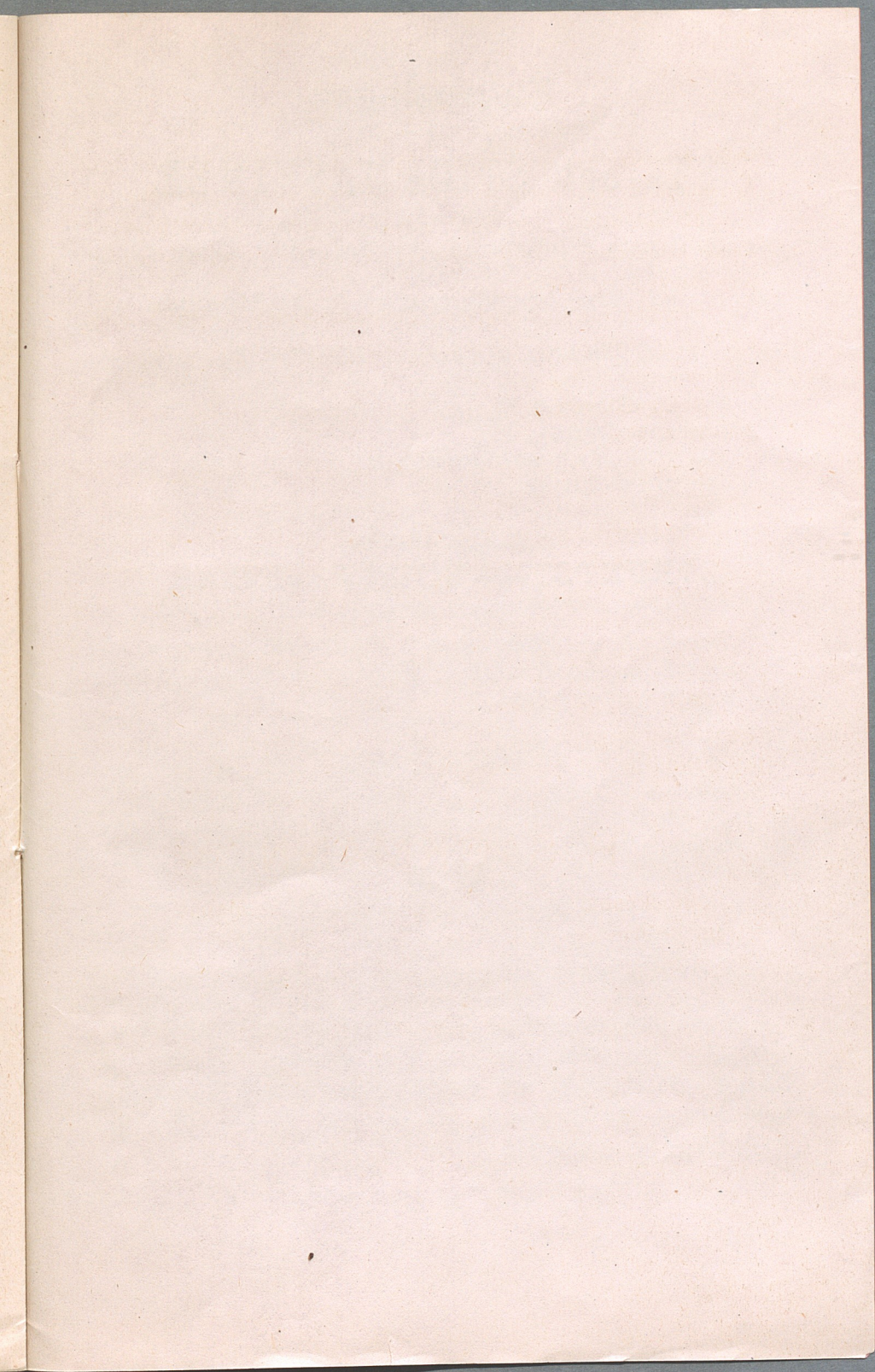
## H. SACKMANN.

**Stockholm,**

4 Östra Beridarebangatan.

**Malmö,**

17 Södergatan.





Engroselager

# SY- och STICKMASKINER

Sackmanns Pärlek A. S. (Svealand), B & C  
 Original Singer, Victoria A. B. Medlem af  
 Grover & Baker, Cyklar och Maskiner (Köpenhamn)  
 Howe & Singer H. (Svealand)  
 HANDBÄRSTICKMASKINER  
 HÅRSTICKMASKINER

Patentansökan

## STREMPSTICKMASKINER

Enligt ansökan för patent för följande maskiner  
 Örnstrikmaskin med i Sverige, Norge och  
 Finland endast utfärdad genom denna ansökan  
 i öfrigt och utländskt.

Engroselager

H. Sackmanns Pärlek A. S. (Svealand), B & C  
 Original Singer, Victoria A. B. Medlem af  
 Grover & Baker, Cyklar och Maskiner (Köpenhamn)

U R

(Föredragen och Väskarna)

från de bäst rekommenderade Fabriker

Enligt teknisk med 25-årig praktik i syttmaskinverksamhet  
 öfverstår jag personligen att mina maskiner tillhör de  
 bästa maskiner och med största säkerhet  
 som kan tillverkas för hvarje af mig nämnda eller till  
 tillfälligt bruk.

### H. SACKMANN

Malmö

Stockholm

# Engroslager

af

## SY- och STICKMASKINER

såsom:

**Sackmanns Phönix A**, (Salongsmaskin), **B & C** för handtverkare,

**Original Singer Victoria A, B Medium** och N:o 4,

**Grover & Baker, Cylinder Elastic** (Kochs Patent), af de senare äfven med *öfver-* och *undermatare*.

**Howe C, Singer II**, med och utan rullfot,

**Pelaremaskiner**,

**HANDSK-Symaskiner**, jemte de bästa sorter

**Handsymaskiner**.

Patenterade

### STRUMPSTICKNINGSMASKINER

i olika storlekar för fabriker och familjebehof.

Ofvanstående maskiner kunna i **Sverige, Norge** och **Finland endast** erhållas genom mina Herrar agenter i landsorten och undertecknad.

### Engroslager

af **Delar** och **Nålar** till alla sorters *Sy-* och *Stickmaskiner*, **Olja** i bleckkärl och flaskor, **Silke**, **Linne-** och **Bomullstråd**, äfvensom

### UR

(Regulatorer och Väckarur)

i många olika storlekar,

**från de bäst renommerade Fabriker.**

Såsom fackman med 25-årig praktik i symaskinsbranschen, öfvervakar jag personligen att mina maskiner tillverkas af bästa materiel och med största noggrannhet samt lemnar jag för hvarje af mig såld Maskin eller Ur fullständig garanti.

## H. SACKMANN

Stockholm.

Malmö.

[www.books2ebooks.eu](http://www.books2ebooks.eu)