

Göteborg och dess omgivningar, jemte en utflygt till Trollhättan.

Göteborg
1844

EOD – Miljoner böcker bara en knapptryckning bort. I mer än 10 europeiska länder!



Tack för att du väljer EOD!

Europeiska bibliotek har miljontals böcker från 1400-till 1900-talet i sina samlingar. Alla dessa böcker går nu att få som e-böcker – de är bara ett musklick bort. Sök i katalogen från något av biblioteken i eBooks on Demand- nätverket (EOD) och beställ boken som e-bok – tillgängligt från hela världen, 24 timmar per dag och 7 dagar i veckan. Boken digitaliseras och blir tillgänglig för dig som e-bok.

EOD bokens fördelar!

- Få samma utseende och känsla som med originalet!
- Använd ditt standardprogram för att läsa boken på skärmen, zooma och navigera genom boken.
- Skriv ut enstaka sidor eller hela boken.
- *Sök:* Använd fulltextsökning för enskilda fraser.
- *Klipp & klistra:* Kopiera bilder och delar av texten till andra applikationer (t.ex. ordbehandlingsprogram).

Villkor för användning

Genom att använda EOD-tjänsten accepterar du de villkor som ställs av biblioteket som äger den aktuella boken.

- Villkoren på svenska: <http://books2ebooks.eu/odm/html/nls/sv/agb.html>

Fler e-böcker

Redan nu erbjuder 30 bibliotek från 12 europeiska länder denna service.

Mer information finns tillgängliga via <http://books2ebooks.eu> alla boken.

- <http://search.books2ebooks.eu/>

G Ö T T E B O R G

OCH DESS

O M G I F N I N G A R,

J E M T E

E N U T F L Y G T T I L L

T R O L L H Ä T T A N .

M E D 4 V Y E R .

Kongl. Biblioteket.
STOCKHOLM.

Geogr.

Sv.

GÖTEBORG

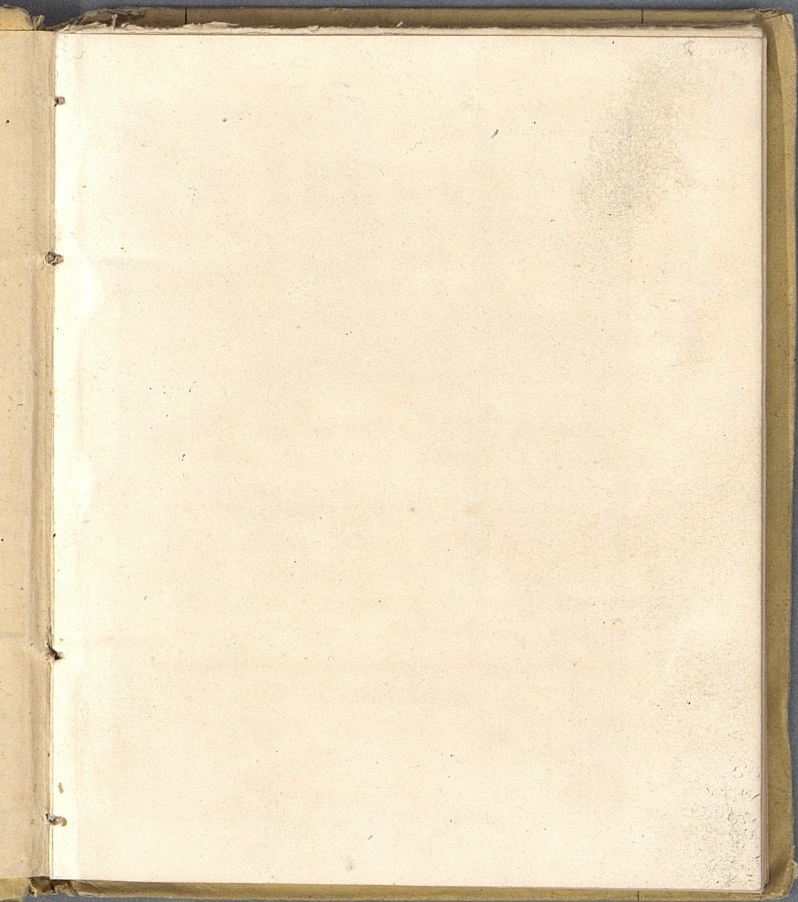
1844

Kungl. biblioteket, Stockholm



50001

000 562 629



GÖTEBORG
GÖTHEBORG

OCH DESS

OMGIFNINGAR,

JEMTE

EN UPPFLYGTTILL

TROLLHÄTTAN.

—
MED 4 VYER.
—

GÖTHEBORG,

D. F. BONNIERS Förlag.



UNIVERSITÄT

GEORG RINDLER

VERLAG

C. M. EKBOHRNS officin.

1844.



I.

HISTORISK INLEDNING.

Det nuvarande Götheborg anlades af Konung Gustaf Adolf den Store, år 1618. En tradition berättar, att, då konungen gått att utse stället för staden, skall en liten fogel, förföljd af en örn, slagit ned för hans fötter. Detta gaf konungen anledning att här bestämma den nya stadens läge. Förebudet visade sig ej heller bedrägligt, ty handeln, så ofta förföljd af den rofgiriga makten, fann verkligen här en fristad, och Götheborg, ehuru en bland de yngsta af Sveriges städer, upp-

steg likväl snart till den näst högsta rangen bland sina syskon, och är för närvarande rikets andra stad, utan någon medtäflarinna, Stockholm allena undantagen.

Före Götheborgs anläggning var Gamla Lödöse Sveriges största handelsstad vid Vesterhafvet, då Halland och Skåne ännu lydde under Danmark, och Bohuslän var förenadt med Norrige. Denna fordom mäktiga stad förföll i början af 14:de seklet, genom de hinder, som Danska regeringen lade i vägen för dess sjöfart. En ny stad, Göthahamn, eller, såsom den sednare kallades, Nya Lödöse, anlades derefter vid Seve å, $\frac{1}{3}$ delens mil från det nuvarande Götheborg, af Carl Knutsson. Sten Sture den Äldre utfärdade dess privilegier, år 1473, hvilka förnyades af Johan III, år 1587. Staden förstördes dock redan år 1611 af en eldsvåda. Innan denna olycka träffade Nya Lödöse, hade Carl IX, år 1607, anlagt en ny stad midt emot Gamla Elfsborgs fästning, på ön Hisingen. Denna stad kallades Götheborg, och blef, redan kort ef-

ter sin anläggning, af sådan betydhet, att den, genom de friheter, dess invånare af konung Carl erhållit till fiske på Norrska kusten, blef en af anledningarne till Danmarks krig emot Sverige under denna konung. En mängd utländningar, särdeles Holländare, inkallades och nedsatte sig i den nya staden. Bland dessa var den rike Holländaren Abraham Cabeliou, som kort derefter blef stadens förste borgmästare och direktör öfver det derstädes inrättade myntet, samt sedermera generaldirektör öfver Svenska fiskerierna.

År 1612, i Mars månad, intogs Götheborg af Christian IV, sedan han lyckats eröfra fästningen Gullberg; men återställdes tillika med denna, vid fredsslutet, några år derefter. Gustaf Adolf beslöt då, att, på södra stranden af elfven och närmare dess utlopp, anlägga en ny stad, till hvilken invånarne i Nya Lödöse och Götheborg inflyttade och erhöilo privilegier år 1621. Denna stad är det nuvarande Götheborg.

Staden erhöill icke blott allt, hvad Nya Lödöse förut innehaft, utan också Säfvedahls härad, A-lingsås skog, Mölndals ström, samt fritt fiske på elfven och i skärgården. Såsom gränsort blef staden befästad, och inloppet försvarades af Elfsborgs fästning. Genom de slussar och fördämningar, som inrättades, kunde den kringliggande nejden sättas under vatten, och en fiende sälunda afhållas från landsidan.

Götheborg tillvexte, gynnadt af fria författningar och en 30:årig fred med Danmark; men dess stigande välstånd var alltid en nagel i ögat på Christian IV, och kriget mellan Sverige och Danmark hade icke väl utbrustit (i December 1643), innan Christian följande våren ankom med en flotta för att belägra Götheborg. Gamla Elfsborgs fästning utgjorde ännu stadens värn emot sjösidan; men det hufvudsakligaste försvaret väntade man af en flotta, som Louis de Geer åtagit sig att i Holländska hamnar utrusta. Christian lät bygga en skans, kallad Gothenbrille, för att

hindra den Holländska flottan att inlöpa. Då denna var i annalkande, och Gustaf Horn ankom ifrån Skåne till undsättning, skref Christian till invånarne i Götheborg, med hotelse att göra försänkningar i inloppet vid Elfsborg, om icke staden uppgåfves; men kommandanten Mannersköld nekade att inlåta sig i några underhandlingar. Christian såg sig då bedragen i sina förhoppningar och, fruktande att sjelf blifva inspärrad af De Geers flotta, hvilken hvarje ögonblick väntades, upphäufde han belägringen samt återseglade, i Maj 1644, med Danska flottan till Köpenhamn.

Danskarne fortforo likväl, under sommaren, att blockera hamnen och samla manskap på Hisingen, derifrån de oroade sjöfarten och stundom gingo öfver elfven för att plundra. Riksdrotset, greve Pehr Brahe, skickades derföre att fördrifva fienden från dessa trakter. Han anlände till Götheborg den sista Juli, och lät, följande dagen, general Kagg gå öfver till Hisingen, med 1300 man fotfolk och 400 ryttare. Öfvergången skedde midt

för gamla Ellsborgs fästning. Några båtar besattes med soldater och några små kanoner, samt befalltes sakta ro uppför strömmen. Sjelf lägade Brahe, med 120 man, längs efter stranden, lika fort som båtarne. De af fienden midt emot hospitalet uppkastade skansar blefvo vid Svenskarne ankomst öfvergifne. Danskarne jagades der efter från Hisingen.

Emedlertid uppgaf Christian ändå icke sitt försök att eröfra Götheborg, eller åtminstone försänka hamnen. Han afsände fördenskull, tidigt om våren 1645, en eskader, under befäl af Ove Gedde, för att understödja ståthållaren i Norrige, Hannibal Sehested, hvilken från Norska sidan inbröt i Sverige. Men Svenske Amiralen Ankarhjelms hade redan, ifrån Holland, med 14 skepp kommit Götheborg till undsättning, hvarigenom Gedde hindrades att fortsätta fiendtligheterna och återvände, sedan han landsatt sina trupper i Norrige, till Köpenhamn. I slutet af Juli erhöll Sehested befallning att sätta sig i förbindelse med

Danska trupperna uti Skåne och Halland, och, om möjligt, bestorma Götheborg ifrån Vestgötha-sidan. Till den ändan ryckte han, den 2 Augusti, med 4000 man och ett talrikt artilleri öfver elfven vid Bohus fästning, utan att möta något motstånd; men då han hunnit till Randängen, omkring $\frac{1}{16}$:dels mil från Götheborg, blef han, den 5 Augusti, angripen af Harald Stake, som tvingade honom att i största brädska öfverföra sina trupper till Hisingen, sedan han uppbränt hospitalet, tillika med 18 dervarande, dels lytta, dels vansinniga gubbar. General Kagg dröjde icke att hämnas. Han gick med en trupp öfver till Hisingen och började belägra Bohus fästning, hvilket likväl afbröts genom den mellankommande freden. Efter anföraren öfver de Danska trupperna gäfvo bönderna denna fejd namn af Hannibal-kriget.

Under de följande åren tilltog Götheborg i välstånd och gynnades mycket af de styrande, i synnerhet af Carl X Gustaf, som här dog under

riksdagen 1660. Tio år förut inrättades det första boktryckeri i Götheborg.

Under kriget, år 1675, inföll Danska ståthållaren i Norrige, grefve Gyldenlöwe, med 6000 man och sökte, från det närbelägna Ramberget på Hisingen, beskjuta Götheborg, men måste snart afstå från sitt företag. Han återkom dock, i Juli 1677, men kunde likväl icke fullfölja sin afsigt att angripa staden, emedan Carl XI från Skåne skyndade till undsättning. Ännu en gång förnyade Gyldenlöwe sitt försök, sedan han bemäktigat sig Hisingen. En Svensk trupp, som vid Pölsebo gick öfver elfven, fördref dock genast Danskarne.

Under Carl XII:s krig hotades Götheborg med belägring af den tappra Danske amiralen Tordensköld; men denne blef af de anlagda batterierna, äfvensom af Elfsborgs och Svenska flottans kanoner, så emottagen, att han, efter fem timmars strid, måste, med förlust af tvenne galerer och mycket manskap, draga sig tillbaka. Denna motgång af-

skräckte honom dock icke, att, 1719, återkomma. Sedan Carlstens fästning, genom kommandanten Danckwardts förräderi, fallit i Danskarnes våld, trodde Tordensköld sig så säker om en lycklig utgång, att han lofvade Danska konungen att lika lätt intaga Elfsborg, som han rökte sin pipa. Elfsborg var illa försedt med manskap och ammunition, och fästningsverken utsattes snart för förstörelse genom hans bombardering. Men oaktadt murar och hus förstördes, bröstvärnen nedramlade, kanonerna demonterades och, genom explosionen af ett kruthus, andra förödelser och förluster förorsakades, hotade likväl kommandanten Lilje att skjuta i sank hvarje parlamentär-båt. Då han af Tordensköld uppmanades att uppgifva fästningen, skickade han brevet ouppbrutet tillbaka med yttrande: Tordensköld borde besinna, att Lilje är ingen Danckwardt, och Danckwardt var ingen Lilje; jag skulle heldre vilja föras till Götheborg som en död Lilje, än som en lefvande Danckwardt.“ Sedan öfverste Staël von Holstein uppkastat batterier vid

Ardal, på stranden af Hisingen, måste Tordensköld öfvergifva belägringen.

Stadens tilltagande efter detta krig hindrades för en tid genom en stor eldsvåda år 1721, då domkyrkan, gymnasium och 213 hus uppbrunno. Men efter denna olycka och under det fredslugn, som genom detta århundrade fortvarade, höjde sig åter Götheborg till välstånd. Förstäderna Haga och Masthugget räkna i synnerhet från denna tid sin uppkomst. Stadens lyckliga läge och tidens tänkesätt, så gynnande för inhemsk slit och handelsrörelse, befordrade Götheborgs tillväxt. Oaktadt flera stora och härjande eldsvådor, i synnerhet åren 1746, 1758 och 1793, var sednare hälften af 18:de århundradet Götheborgs gyllene period. Genom Ostindiska sjöfarten och det rika sillfisket i Bohusländska skärgården under denna tid, utvidgades dess handelsrörelse, hvilken, isynnerhet under åren 1780—1790 var utmärkt liflig. Från denna tid räkna äfven flera af dess allmänt nyttiga inrättningar och stiftelser sin början.

Den sista af de fiendtligheter, af hvilka Götheborg hotats, inträffade år 1788, då en Dansk armée af 9,500 man, anförd af prins Carl af Hessen, tågade emot staden. Det oväntade i anfallet samt fästningsverkens förfallna tillstånd, gjorde, att staden denna gången sväfvade i stor fara. Men helt oförmodadt, den 3 Oktober om aftonèn, ankom konung Gustaf III sjelf till staden, efter en hastig, genom natt och dag verkställd resa. Han blef emottagen med enthusiasm. Allas sinnen blefvo eldade af hans närvaro. Han samtalade med borgerskapet på börsen. Penningar anskaffades, trupper ankommo; vallarne och fästningsverken iståndsattes, och inom få dagar hade den verkamme och snillrike konungen ordnat ett ganska kraftfullt försvar. Men hans diplomatiska skicklighet afböjde blodsutgjutelse. Han förmådde Engelska ministern Elliot att hota Danskarne med en bombardering af Köpenhamn, såframt de icke skyndsamt aftågade. Hotelsen verkade, och Danskarne drogo sig tillbaka.

Under Napoleons krig med England, då de Engelska varorna blefvo förbjudna till införsel på kontinenten, var Götheborg utomordentligt lifligt, förmedelst en stark transito-handel. Det var nämligen då den förnämsta nederlagsplatsen i nordnorden för Englands kolonial-varor, hvilka, trots kontinental-systemet, spriddes öfver hela det nordliga Europa. På Fotö, en ö i Götheborgs skärgård, hade Engelmännen år 1810 magaziner, i skygd under sin flottas kanoner. Vid denna tid var handelsrörelsen i Götheborg nästan dubbelt starkare än förut. Efter freden 1812 började handeln åter minskas; men har på de sednare åren åter betydligt tilltagit.

Staden upphörde att vara befästad år 1806, då regeringen insåg, att den, dominerad af kringliggande höjder, ej skulle kunna motstå en belägring, och därför lät rasera fästningsverken.

Bland märkvärdige män, som blifvit födde i Götheborg, nämne vi: skalderna Lidner och Valerius; biskop Schröder, Schröderheimska familjens

stamfar; skeppsbyggmästaren och matematikern
amiral Chapman; bildhuggaren Fogelberg; land-
skaps-målaren Graffman; dekorations-målaren Bei-
jer och patrioten Sahlgren.

II.

GÖTHEBORG.

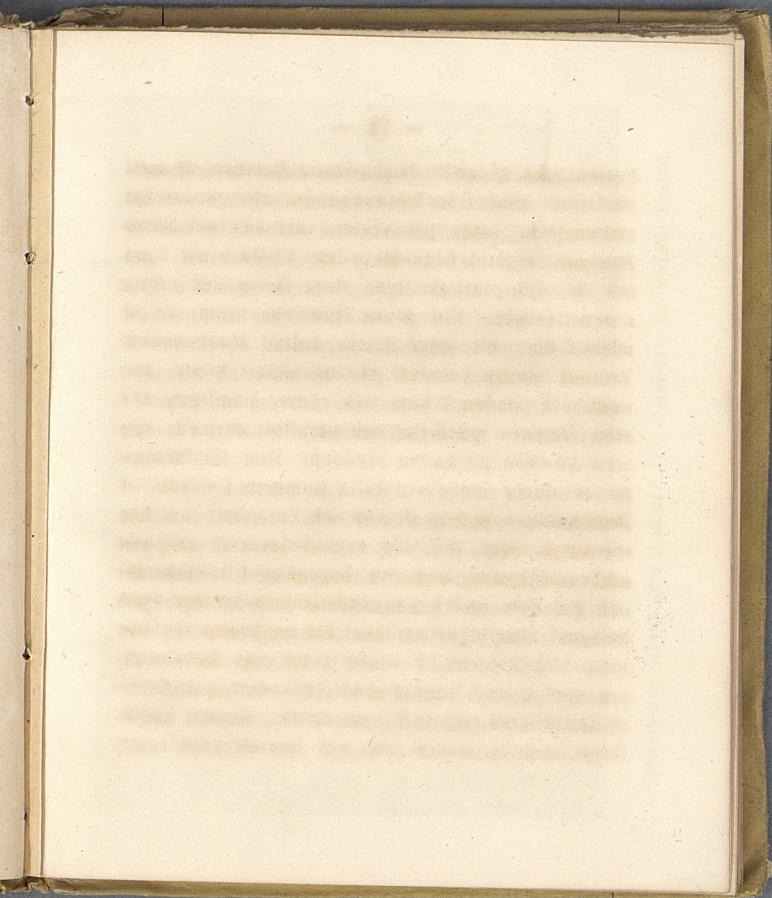
Läge. Staden Götheborg är belägen på södra stranden af Götha-elf, ej långt från dess utlopp i Kattegatt. Dess (egentl. domkyrkans) latitud är $57^{\circ} 42' 32''$ N. och meridian-skilnad $24^m 12^s$ V. om Stockholms observatorium, hvarifrån den ligger i ungefär VSV, på ett afstånd af $48\frac{2}{3}$ mil. — Staden omgifves, på södra sidan, i en höjning, af vallgrafvarne, quarlesvor från den fordna befästningen. Utmed elfvén i vester ligga trenne berg:

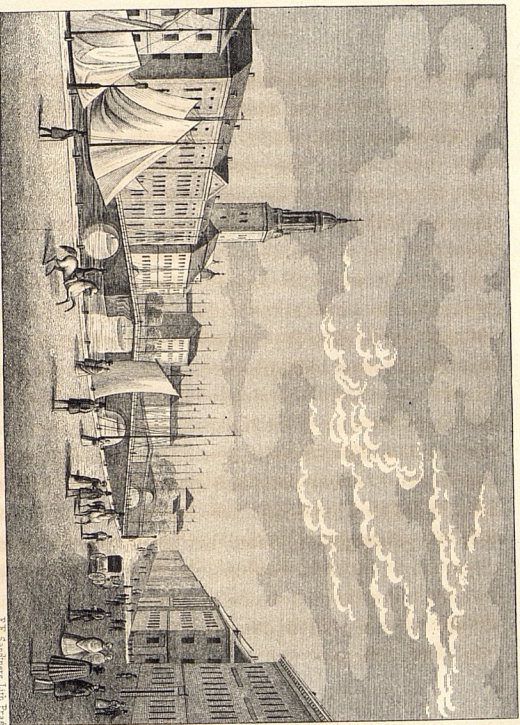
Qvarnberget samt stora och lilla Otterhällan. I öster och sydost utbreder sig en bördig slätt, förskönad af vackra trädgårdar, alléer, byggnader, etc. Åt denna sida är äfven exercisplatsen, den s. k. Heden, samt i öster, skansen Lejonet, det fordna Gullberg. I söder är förstaden Östra och Vestra Haga, bakom hvilken höjer sig en bergås, och, på en afskiljd bergshöjd, skansen Kronan. I vester tillgränsar förstaden Masthugget i bergig och pittoresk belägenhet, längs elfvens södra strand.

De vackraste och vidsträcktaste utsigtarna af staden, revieret och den kringliggande nejden, har man från Ramberget på ön Hisingen midt öfver elfven; från höjderna vid Örgryte kyrka, från Stigbergs-åsen, från skansarne Kronan och Lejonet på hvar sin sida om staden, samt från stora Otterhälleberget.

Kanaler, Indelning. Staden genomskäres af kanaler, hvilka i betydlig mån försköna dess utseende och befrämja den inre varu-trans-

porten. En sådan, d. s. k. *Stora Hamnen*, är med en sluss ledd från Mölndahls-ån, och genomskär staden från öster till vester, tills den vid *Stora Bommen* utgår i Göta-elf; den är 72 alnar bred och så djup, att tämligen stora fartyg der kunna i den insegla. Vid *Stora Hamnens* utlopp är på norra sidan ett slags bassin, kallad *Masthamnen*. Tvenne mindre kanaler, af $22\frac{1}{2}$ alnars bredd, genomskära staden i norr och söder, nämligen *Östra Hamnen* på hela, och parallelt dermed, *Vestra Hamnen* på halfva bredden. Den förstnämnda af dessa utgår vid *Lilla Bommen* i elfven. I stora hamnen, mellan slussen och *Lejonbryggan*, äro tvenne holmar. På den ena af dessa är en sockerbruksbyggnad, som nu begagnas till magasin, och på den andra har stadens jernvåg förr varit belägen, men utgör nu lokal för en brunns-inrättning. På kajerna, å ömse sidor om kanalerna, äro stenpelare, förente med jernkedjor, och flerestädes äro kastanjeträd planterade. Genom kanalerna indelas staden uti fem kvarter eller rotar,





J. P. Sandberg's Lith. Paris.

Innra delen af staden.

Vue de la ville Partie intérieure.

af hvilka 1:sta, 2:dra och 3:dje ligga i södra, samt 4:de och 5:te i norra delen.

Gator. Gatorna äro stenlagda med kullersten, breda och ljusa samt till en del försedde med trottoirer på ena sidan. De fördelas i långgator och tvärgator. De förra, som gå ifrån öster till vester, äro följande: *Vallgatan*, belägen längst i söder och närmast vallen. *Kungsgatan*, som, genom Carls port eller Holmgårdsporten, hvilken nedtogs år 1820, för till de vestliga förstäderna Haga, Masthugget, Majorna etc. *Kyrkogatan*. *Drottninggatan*, kallas i allmänhet *Holländaregatan*, af det skäl, att den först blifvit bebyggd af Holländare. *Stora Hamngatan*, som egentligen består af tvenne gator, den *Norra* och *Södra*, hvilka genom Stora Hamnen äro skiljda från hvarandra; den norra Stora Hamngatan leder öfver Hötorget genom tullen vid Drottningporten, hvilken nedtogs år 1821, till östliga förstaden Stampen. *Köpmansgatan*. *Sillgatan*. *Kronhusgatan*, kallas så af Kron-

huset, som med sin ena gafvel vetter ditåt. *Spannmålsgatan* samt *Qvarnbergsgatan*, hvilken icke går parallelt med de andra gatorna, emedan den sträcker sig tvärs öfver Qvarnberget. Ingen af tvärgatorna sträcker sig öfver Stora Hamnen, mer än *Östra Hamngatan*, hvilken, öfver Trätorget, genom tullen vid Kungsporten eller Gamle-port (nedtogs år 1837) leder till Gamla Alléen, förbi exercis-heden, Örgryte kyrka, etc. Af de öfriga är *Korsgatan*, vid hvilken husen hafva afskurna hörn, den betydligaste i Södra, och *Torggatan* i norra delen af staden. Alla gatorna äro fullkomligt raka och afskåra hvarandra i räta vinklar. Gatorna hållas upplysta vår-, höst- och vinter-nätterna medelst argandska lyktor, hvilka tidigt tändas. Att i stället begagna gasljus har nyligen blifvit föreslaget af civil-ingenieuren Hr Keiller, hvilken troligen kommer att snart utföra detta projekt.

Broar. Antalet af dessa är 19. De äro bågformigt byggda af sten och försedda med jern-

galler på ömse sidor, samt bära namn af de gator, till hvilka de höra, med undantag af de större, hvilka gå öfver Stora Hamnen. Af dessa kallas den första, som är belägen der hvarest Vestra Hamnen börjar: *Kämpebryggan*, af fyra figurer, som varit uppresta i hörnena, och hvilka, enligt en gammal beskrifning, voro af "massivt träd." Den andra kallas *Tyska bryggan*, i anledning af den nära derintill belägna Tyska kyrkan. Den tredje, *Lejonbryggan*, förenar Östra Hamngatans södra och norra delar, och har sitt namn af fyra lejon, som i dess hörn varit uppresta. De tvenne förstnämnde broarne äro försedde med vindbryggor. Vid slussen finnes en mindre bro, som kallas *Stussbryggan*. Öfver östra och vestra hamnarne gå 15 mindre broar, af hvilka 10 ligga i södra delen af staden. De mindre broarne hafva blott en hvalfbåge, men de större hafva tre. Vester om landshöfdinge-residenset är från kajen en trädbrygga utbyggd i vattnet, vid hvilken de Svenska ångfartygen lägga till.

Torg. Af de öppna platserna, eller torgen, äro följande de förnämsta: *Stora Torget*, ungefär midt i staden, utgör en rätvinklig fyrkant, som på tvänne sidor stöter intill kanalerna. Här hållas de årliga marknaderna i April, Augusti och September, och hit föras, Onsdags- och Lördags-förmiddagar, de flesta landmannavaror, som inkomma till försäljning. En vattenkonst, dit vattnet ledes genom rör, är inrättad vid östra sidan. *Lilla Torget* formeras af den vinkel, hvori stora hamnen böjer sig, sedan den hunnit förbi vestra hamnen; dess figur är i följd deraf en trekant, hvars ena sida utgör en fortsättning af Stora Hamngatan, och andra sidan en fortsättning af Magasinsgatan. *Hötorget* vid Slussen och *Trätorget* vid Gamleport.

Byggnader. Götheborg är, utan jemförelse, den bäst byggda och mest reguliera stad i Sverige. Den har bibehållit ett slags nederländskt utseende, och är alltså fullkomligen olik alla andra städer i riket. Staden består, till största de-

len, af jemnhöga, grundmurade, symmetriska hus af tegel, bland hvilka flera, isynnerhet på Stora Hamngatorna, hvarest alla äro trenne våningar höga, hafva en utmärkt vacker arkitektur. Endast i nordvestra delen, på Qvarnberget, finnas ännu trähus. — Genom den ur elfvens botten upphemtade jorden, äfvensom genom de gamla fästningsvallarnas raserande, blir terrainen alltmera utvidgad åt elfsidan, hvarest planer till anläggande af nyttiga inrättningar, magasinier och andra byggnader bildas.

De förnämsta af stadens allmänna byggnader och inrättningar, m. m., äro följande:

Gustavi Domkyrka, vid Vestra Hamnen mellan Kungsgatan och Kyrkogatan. Den är till sitt yttre vacker och till sitt inre värdig, utan att vara öfverlastad. Den är uppbyggd, på grunden efter den år 1802 genom eldsvåda förstörda Domkyrkan, af Holländsk klink, på fot af granit, med tvenne flyglar och rundt chor, och håller i längden 87 alnar samt i bredden 34 alnar. De fyra

kolonner af doriska ordningen, som pryda vestra façaden, äro, tillika med arkitraven och frisen, huggne af skottsk sandsten från Aberdeen. Taket är elliptiskt hvälfdt, utan pelare. Predikstolen och altaret äro pryda med förgyllda skulpturarbeten af professor Fahlcrantz. Orgelverket har 44 stämmor. På kyrkan är ett, af tvenne afdelningar bestående torn, med kupigt tak, samt försedt med fyra malmklockor, af hvilka den största väger 36 skeppund. Kyrkan invigdes af stiftets biskop, dokt. J. Wingård, Helga Trefaldighets-söndag, den 21 Maj 1815.

Christinæ Kyrka, eller vanligen så kallade *Tyska Kyrkan*, vid norra Stora Hamngatan, icke långt från Stora Torget, är uppförd i Göthisk stil med kopparbeslaget tak. Invigningen skedde år 1648, då kyrkan erhöll namnet Christina. Efter öfvergångna eldsvådor räknar hon, i sitt nuvarande skick, sin ålder från 1648, ehuru hon, efter denna tid, undergått betydliga inre och yttre reparationer. Tornet är uppbyggt af Flensburger-sten, är

1781. Orgelverket har 33 stämmor. General-guvernören öfver Skåne, Halland, Götheborgs och Bohuslän, fältmarskalken grefve Rutger von Ascheberg lät, år 1681, bakom altaret uppbygga ett grafchor med torn, och derunder en hvälfd graf för sig och sin familj. Gården omkring kyrkan är planerad, planterad och omgifven med jernstaket.

Garnisonskyrkan, eller Kronhuset. Denna byggnad, belägen vid det hörn, som bildas af Kronhus- och Tyggårds-gatorna, ärnades först till spannmålmagasin. Den är historiskt märkvärdig derföre, att, vid den riksdag, som år 1650 hölls i Götheborg, ständerna här hade sina allmänna sammankomster, samt att Carl XI här hyllades till Sveriges konung. Öfra delen begagnas nu såsom tyghus och den undra såsom garnisonskyrka. De tvenne förgyllda bilderna på ömse sidor om altaret äro hitförde från Bohus fordna fästning. Orgelverket har 12 stämmor.

Engelska Kyrkan är icke annat än en större sal, i ett vid hörnet af Sillgatan och Östra Hamngatan beläget hus, i hvilken de uti Götheborg boende Engelsmän hålla sin gudstjenst.

Brödra-Församlingen har en bönesal, belägen i hörnet af Kungs- och Kors-gatorna.

Judiska Synagogan, vid Kyrkogatan.

Landshöfdinge-residenset, vid Stora Bommen, tros vara byggdt af riksrådet och fältmarskalken greve Lennart Torstensson, efter hvilkens död det köptes af konung Carl X Gustaf, som der slutade sina dagar, den 13. de Februari år 1660. Den stenbänk, på hvilken konungen satt när han dog, visas ännu. Då guvernören öfver Götheborgs och Bohus län år 1700 fick befallning att hafva sitt säte i Götheborg, blef detta hus bestämdt till boställe för länets höfding.

Lands-Cancelliet, ligger nästintill residenset.

Tullhuset, vid norra Stora Hamngatan, nära Kämpebryggan, innehåller de till tullen och neder-

lagen hörande kontor, samt stadens tolagskammare. Näst intill Tullhuset är:

Auktions-kammaren, vid Smedjegatan.

Kongl. Götha Artilleri-Regementes Kasern, grundlades år 1793 på Hästbacken; den afbrann till en del år 1804 den 1 November, men sattes åter i sitt förra skick. I närheten af densamma ligga:

Kongl. Götha Artilleri-Regementes Stall, Ridhus och Tygförråds-Magasiner.

Corps de Gardet (högvakten), vid Stora Torget, uppbyggt 1727. Midtför denna byggnad stå tvenne kanoner, med hvilka larmskott skjutas vid inträffande eldsvåda. På andra sidan om högvakten, vid Sillgatan, är *Stadshäktet*.

Kongl. Postkontoret, näst intill högvakten, med uppgången åt Torggatan.

Kommendants-huset, äfven vid Stora Torget; tillhörde fordom greffliga Aschebergska familjen,

och är nu boställe för chefen för Kongl. Götha Artilleri-Regemente.

Rikets Ständers Låne-kontor, vid södra Stora Hamngatan, inrättades år 1824.

Invalid-Inrättningen (Garnisons-sjukhuset) på Hästbacken, snedt emot kasernen. Här åtnjuta omkring 20 gamla krigare af Kongl. Götha Artilleri-Regemente underhåll på officers-korpsens bekostnad.

Rådhuset är beläget vid hörnet af Stora Torget och norra Stora Hamngatan. Uppbyggdes, år 1670, af gul Holländsk sten, efter Nicodemi Tessins ritning. Det har i undra våningen en hvälfdgång, med genombrutna öppningar åt gården. I denna våning är börsen, hvilken hvarken i rymd eller andra afseenden motsvarar betydligheten af de affärer, som der afslutas, hvarföre också en särskilt börsbyggnad är föreslagen, som troligen kommer att snart uppföras. Ofvanpå äro Magistratens, Kämnärs-Rättens, Handels-Societetens och Drät-

sel-Kommisionens rum, m. m. Skjutskontoret (der hästar beställas) är i den mindre flygelbyggnaden inne på gården.

Biskopshuset, ett vackert boställe för biskopen i Götheborgs stift, är beläget midtemot Gymnasii- och Skol-huset och på samma sida som detta vid Vestra Hamngatan:

Frimurare-Samhällets Hus, vid södra Stora Hamngatan, har ett vackert yttre. En vacker pearsal i detta hus anses vara den smakfullaste staden äger.

F. d. Ostindiska Kompagniets Hus, vid norra Stora Hamngatan, innehåller en mängd varu-magasiner. I andra våningen är äfven lokal för ett Naturhistoriskt Museum, hvilket år 1833 anlades af Götheborgs Kongl. Vetenskaps- och Vitterhets-Samhälle, och innehåller en icke obetydlig samling foglar (isynnerhet Brasilianska), mineralier, petrifikater, m. m. Under de sednare åren har detta Museum, synnerligast genom stats-rådet Fåh-

rai omsorg blifvit ökad med en mängd sällsynta natur-alster.

Stora Theater-huset, i östra ändan af staden, nära Drottningports-tull, men på andra sidan om fattighus-ån, färdigbyggdes år 1816. Salongen är smal och lång, med trenne parallela loge-rader. Den är hvarken i optiskt eller akustiskt hänseende ändamålsenlig.

Lilla Theater-huset, vid Sillgatan, begagnas numera högst sällan.

Badinrättningen, på en fri och öppen plan, vester om landshöfdinge-residet. Badhuset, det ypperligaste i Sverige, uppfördes, förmedelstaktie-teckning, genom Kommerce-rådet och Kommen-dören, m. m. Herr O. Wijks försorg, af Herr Keiller. Byggnaden har form af en rotunda i vacker stil, och innehåller 12 höga och ändamålsenliga badrum, försedda med kar af marmor, jemte alla nödiga bekvämligheter. Konversationsrummet är en rund sal, i hvilken dagen infaller från kupolen. Vattnet till saltsjöbaden hemtas

från skärgården i stora, dertill inrättade pråmar, som bogseras af ångfartyg. Till denna bad-inrättning hör äfven en särskildt, närbelägen byggnad med ryska bad.

Brunns-Inrättningen, på en med vackra alléer planterad holme i östra ändan af Stora Hamnen. Anlades år 1834 af apothekaren H. J. Cavallin. Här är tillgång för brunnsgäster på de flesta brukliga dels varma, dels kalla artificiella mineralvattnen.

Allmänna Fattigförsörjnings-inrättningen, vid Smedjegatan, inrättades år 1796.

Sahlgrenska Sjukhuset, vid hörnet af Östra Hamngatan och Spannmålsgatan, nära Lilla Bommen. Inrättades år 1772 af direktör N. Sahlgren. Här kunna 50 å 60 patienter vårdas i månaden.

Lasarettet, på den såkallade Hultmansholme, nära Lilla Bommen, är nyligen färdigbyggdt; har

16 vackra och luftiga sjukrum, med särskilda inrättningar i afseende på snygghetens befrämjande.

Sparbanken, i Frimurare-Samhällets hus, stiftades, år 1820, af Grosshandlaren Edvard Ludendorff.

Manegen, vid Vallen, i ena ändan af Kungsgatan, uppbyggdes år 1824.

Vatten-Reservoiren, vid Trätorget, uppbyggdes år 1793 och rymmer 1,700 tunnor vatten. Ofvan på densamma är inrättad en mindre reservoir, ämnad att särskildt mottaga det vatten, som skall ledas till Stora Torget, i fall der framdeles kommer att inrättas en springkälla. Från reservoiren ledes vattnet till trenne vattentappningsställen: vid f. d. Kungsporten, Domkyrkan och på Stora Torget.

Gymnasii- och Skol-Huset, vid Vestra Hamnen och Vallgatan, uppbyggdes år 1663, afbrann 1721, men blef återuppbyggt och invigt den 10 November 1826. I undra våningen är skolan, och i den öfra gymnasium (med 3 auditorier). Här

finnes ett bibliothek af omkring 4000 band, grundlagdt år 1728 genom en donation af dåvarande biskopen öfver Götheborgs stift, Erik Benzelius den yngre, och innehållande åtskilliga dyrbara verk, bland hvilka företrädesvis må nämnas: ett bibelmanuscript från år 1284 samt Sebas Natural-historia i tre foliotomer. Gustaf III:s byst, arbetad af Sergel, står här uppställd.

Christinæ Församlings Tyska Skola, i hörnet af Köpmans- och Tyggårds-gatorna. Är stiftad och underhålles af Christinæ Församling. Mellan 20 och 30 gossar erhålla här kostnadsfri undervisning.

Chalmerska Slöjd-skolan, belägen i nordöstra delen af staden, ej långt från Lilla Bommen. En teknologisk undervisnings-anstalt, hvarest kostnadsfri undervisning meddelas af skolans föreståndare, professor Palmstedt, samt 4 andra lärare, i matematik, fysik, mekanik, kemi, kemisk teknologi, ritning, m. m., allt med tillämpning på indu-

stri och näringar, äfvensom uti modell- och ma-
chin-byggnad, arbeten i trä och metaller, m. m.
Den grundlades genom kansli-rådet och kommen-
dören V. Chalmers testamentariska disposition af
70,000 R:dr, och invigdes den 5 November 1829.
Inrättningen erhöll genom en af Kommerce-rådet
✓ och Kommendören, m. m. O. Wijk, vid riksdagen,
år 1834, väckt motion, ett årligt understöd af 3000
R:dr banko. Eleverna böra före antagandet vara
minst 14 år gamla. Höst- och vinter-terminen
börjas den 1 September och slutas i medlet af
December. Vår- och sommar-terminen börjas den
15 Januari och slutas i medlet af Juni månad, då
offentlig pröfning af elevernas kunskaper företa-
ges. På ritsalen och i verkstaden börjas öfnin-
garne den 1 Augusti. Institutet har en boksam-
ling, som årligen ökas; en samling fysiska instru-
menter och apparater; mekaniska modeller, dels
förfärdigade af eleverna, dels inköpte; kemiskt
tekniska præparater i laboratorium, samt en sam-
ling af råämnen, fabrikater, verktyg, m. m. Ele-

vernas antal uppgick, år 1842, till 69, det största skolan sedan sitt öppnande räknat.

Navigations-skolan, vid den såkallade Rosenlundsvägen, nära Vallen. Huset är uppbyggt på stadens bekostnad och nu nära färdigt. Här meddelas, af tvenne lärare, kostnadsfri undervisning i sjövetenskaperna. Skolans direktion (densamma som Sjömanshus-direktionen) utgöres för närvarande af Kommerse-rådet, Kommendören, m. HrO. Wijk, såsom ordförande, samt 4 ledamöter. För att såsom elev blifva inskrifven, fordras att hafva uppnått 14 års ålder och att minst trenne månader hafva varit i sjömanstjenst anställd. Ordinarie examen hålles i början af Maj månad. Från den 1 Oktober 1841, då skolan, såsom ofentlig inrättning, tog sin början, hafva hittills 84 elever erhållit undervisning. Skolan har, på statens bekostnad, blifvit väl försedd med förträffliga instrumenter, böcker och kartor.

Handels-Institutet, vid hörnet af Kronhusgatan och Östra Hamngatan. Denna läroanstalt stiftades år 1826 af stadens Handels-societet. Af fyra lärare gifves här undervisning åt dem, som egna sig åt handeln, uti allt, som hörer till deras blifvande yrke, och hvilken undervisning är indelad på tvenne klasser: en förberedande, eller elementar-klass, och en tillämpande, eller kontors-klass. Inrättningen har hittills begagnats af 240 elever, af hvilka några äfven från utrikes orter. Kort före midsommär, hvarje år, hålles under styrelsens öfvervaro, examen med eleverne.

Militär-skolan, vid Sillgatan, nära Kronhuset, är en enskilt inrättning, bildad år 1835 af informations-officerare vid Kongl. Götha Artilleriregimente och sanktionerad af K. M. för meddelande af undervisning uti de ämnen, i hvilka examen skall undergåas för vinnande af befordran till 1:sta officers-graden vid liniearméen.

Prins Oscars Skola, vid Ekelundsgatan, midt

emot kasernen. Stiftades år 1810 af officerarne och civil-staten vid Kongl. Götha Artilleri-regimente. Soldat-barnen erhålla här, efter lankaster-metoden, undervisning uti vanliga elementar-ämnena, jemte sång och musik. De af dem, som äro i större behof, erhålla dessutom mat och beklädnad. Den är förenad med en industri-skola, uti hvilken gossarne lära handverk och flickorna fruntimmersslöjder.

Kjellbergiska Flick-skolan, nära Chalmerska slöjdskolan, inrättades, genom donation af Gross-handlaren Jonas Kjellberg, år 1832 för fattiga borgardöttrars bildning. Års-examen, den 22 Oktober, hålles i Frimurare-samhällets lokal.

Brödra-församlingens Skola, vid hörnet af Korsgatan och Kungsgatan. En anstalt, der omkring 70 unga flickor erhålla undervisning af fem lärarinnor.

Söndags-skolan, i Frimurare-samhällets hus, stiftades af boktryckaren, assessor Löwegren. Af

tvenne lærere meddelas här undervisning åt handverkslärlingar.

Sim-skolan, vid St. Eriks Hörn, anlades år 1835.

Småbarn-skolan, på stora Otterhälle-berget. En af generalskan Edenhjelm år 1838 stiftad ändamålsenlig anstalt för den arbetande klassens yngre barn, hvarest dessa af en lärarinna vårdas och undervisas i läsning, skrifning och religion samt de första elementerna af räkning, historia och geografi.

Af sällskaper, etc., äro följande de förnämsta:

Vetenskaps- och Vitterhets-samhället: sanktionerades af Gustaf III, år 1778. Högtidsdagen är den 24 Januari (Gustaf III:s födelsedag), då tvenne till vetenskap eller vitterhet hörande rågor uppgifvas, hvilkas bästa besvarande belönas antingen med 6 eller 12 dukater. Ledamöternes antal är 100, oberäknadt de utländska. Under Samfundets inseende står Götheborgs Museum.

Bibel-sällskapet, stiftades år 1813.

Orphéi Vänner. Ett sällskap för sceniska, deklamatoriska och musikaliska öfningar, stiftades år 1827 och består nu af ett större antal ledamöter. Det är tillgängligt för resande, som introduceras af ledamot. Lokal: Bloms Hotel.

Nyktershets-föreningen. Stiftades år 1830 af Kommerce-rådet Herr O. Wijk, och räknar nu en mängd ledamöter af alla åldrar och klasser.

Sjömannasällskapet. En förening, den första i sitt slag i Sverige, som stiftades den 7 Mars 1831, i ändamål "att befordra och uppmuntra handeln och sjöfarten, samt de vetenskaper, konster och näringar, hvilka antingen äro deras stöd eller af dem bero, och att upprätthålla sjömannas yrkets anseende genom lättade utvägar till moralisk och praktisk bildning, som skall i en framtid göra sjömannen oberoende af andras medlidande." Dess högste styresman är H. K. H. Kronprinsen. Säll-

skapet utdelar pensioner och gratialer åt fattiga sjömän och dem som lidit skeppsbrött, samt deras i behof varande enkor och barn. Det har äfven inrättat en skola för sjömans praktiska bildning.

Frivilliga Brand-korpsen, stiftades af fabrikkör J. A. Rossing och erhöll, den 9 Juni 1832, Kongl. stadfästelse på sitt reglemente. Den utgöres af 100 medlemmar, indelade i 4 divisioner, af hvilka en är stationerad i Masthugget. Denna korps har med utmärkt framgång och nytta, allt sedan dess stiftelse, bidragit till eldens släckning vid alla, sedan den tiden, inom staden och dess förstäder timade eldsvådor. Sedan den af Herr Rossing införda förbättrade eldsläcknings-method inom Götheborg visat sin stora nytta, så har densamma inom flera af Sveriges städer blifvit antagen, och det vore önskligt, om den i alla städer vunne efterföljd. Dessutom blef, några år sedan, en Bergnings-korps organiserad, hvars åliggande det är, att vid eldsvådor, till förekomman-

de af stölder, förskingring och ovarsam behandling, berga effekter ur de af elden hotade husen, samt bevaka det bergade, tills faran är förbi.

Trädgårds-föreningen. Första idén härtill gafs år 1842 af kaptenen vid Götha Artilleri-regimente, Herr H. E. von Normann, i ändamål att, medelst anläggandet af en större trädgård med växthus och parker, odla och kringsprida alla ädlare och för hushållningen nyttiga växter; att derjente bereda tillfälle för elevens emottagande i trädgårdsmästare-yrket, samt ökade utsigter till arbetsförtjenst för den fattigare klassen; att äfven genom denna anläggning öka antalet af de inrättningar, Götteborgs invånare stiftat till stadens förskönande, samt sluttligen att, genom trädgårdens tillgänglighet för alla, väcka hägen för de till trädgårdsskötsel hörande sysselsättningar. På grund häraf omfattades förslaget med den välvilja, att inom kort ett belopp af omkring 14000 Rdr: banko samlades genom aktie-teckning, hvar-

förutan en enskild person skänkte till föreningen en summa af 5000 R:dr banko, och staden, jemte det den, utan afgift, lemnade plats i sydöstra delen af staden, mellan Nya Alléen och Vallgrafven, anslog en lika summa, samt dessutom till underhåll 1000 R:dr banko årligen i 10 år.

De Fattiges Vänner. Ett sällskap, stiftadt år 1819, för utdelande af understöd åt nödlidande borgarfamiljer.

Af *Ordens-sällskaper* finnas, utom *Frimurare-Samhället*, som inrättades redan år 1754, *Coldin-Orden*, *Göthiska Förbundet* samt grenar af *Ananther-* och *Par-Bricoll-orden*.

Klubbar och Läse-sällskaper äro: *Bachelors-Club* och *Enigheten*. I den förstnämnda är biljard och spelrum samt hållas alla Svenska och många utländska tidningar. I den secnare mest Svenska. I båda erhålles inträde för resande.

*Hoteler för resande äro: Bloms, Prins Carls,
Götha Källare, Tods, m. fl. — Vårdshusen äro i
allmänhet goda.*

III.

GÖTHEBORGS OMGIFNINGAR.

Götheborgs omgifningar äro af en ganska omvexlande och i allmänhet behaglig natur. I vester, utefter elfstranden och till saltsjön, är trakten bergig och vild — fattig, om man så vill; men den vackra floden, de mångformiga klipporna och hafvet derutanför gifva åt nejden en karakter af storhet, som ej förfelar att göra intryck. På andra sidan floden — på den bergiga Hisingen — finnas många vackra nejder. Åt andra sidan är trakten åter täck och vänlig, vegetationen yppig

och naturen förskönad af konsten. Visserligen höja sig här och der resliga gneiskullar med kala hjessor; men slutningarne och foten äro ofta klädda med löfskog, och rundtomkring sig ser man täcka villor, paviljonger, trädgårdar och andra anläggningar, hvilka gifva det mest intagande utseende åt denna trakt. Förstäder utvisa ett visst välmående, genom sina nätta, fastän till största delen af trä byggda, hus. Behagligast är trakten omkring Gamle Staden och vid Seve-ån, eller, såsom den här kallas, Gammeltsads-ån. Utom denna å (segelbar omkring 1 mil) utflyter äfven den förut omtalta Möldals-ån (segelbar $\frac{1}{2}$ mil) vid Götheborg, och bidrager till traktens behag. Den sednare har, vid Möldal, flera för industriela anläggningar använda vattenfall; den förra laxfiske.

Det är förut nämndt, hvilka af stadens gator, och genom hvilka tullar man färdas till de särskilda förstäder. Vi vilja vid dessas beskrifning

fortsätta vandrigen rakt fram, och göra en början med de vestliga.

Från *Carls Tull*, vid foten af Stora Otterhälleberget, går

Nya Vägen till *Vestra Haga* och *Masthugget*. Denna väg anlades genom Kommerce-rådet och Kommendören, m. m. *Wijks* försorg. Den är planterad med tvenne rader träd samt försedd med argandska lykter och har på ena sidan en trottoir.

Tätt utmed *Carls Port* har förr varit en *Surbrunn*, men hvars vatten en gång, genom explosionen af ett närliggande artilleri-laboratorium, förlorat det mineral, den innehöll. Stället bibehåller emedlertid sitt gamla namn af *Surbrunnen*.

Östra och Vestra Haga, söder om staden, med trädgårdar, hvilka gifvit anledning till denna förstads namn. (*Hage* är i orten ett vanligt namn på trädgård.)

Skansen Kronan, eller *Götha Krona*, är uppbyggd på ett berg, vid hvars fot förstaden Haga ligger. Berget bär namn af Ryss-ås, eller Ris-ås, och var fordom skogbevuxet. Efter skogens bortrödjande anlades här, år 1650, torfvallar, men Carl XI lät, i deras ställe, år 1687, uppföra ett åttkantigt torn af gråsten. Ofvanpå har stått en kopparbeslagen, förgylld krona, som skall hafva varit så stor, att 12 personer kunnat i den rymmas; tornet är omgifvet af numera raserade vallar, från hvilka man har en vacker och vidsträckt utsigt af staden, förstäderna och elfven.

Nya Vägen delar sig, vid Vestra Haga, uti tvenne, af hvilka den sydliga kallas *Breda Vägen*, och den nordliga *Smala Vägen*. Båda gå genom

Masthugget, längs elfvens strand. De egendommar vid Smala Vägen uti Masthugget, hvilka stöta intill elfven, kallas *Hamnar*; de äro genom pålverk och fyllning gjorda tjenliga till upplags-

platser, isynnerhet för plankor och trävirke, samt hafva merändels särskilda hamnar eller inloppskanaler, i hvilka båtar eller fartyg kunna ligga fullkomligt trygga.

Jernvägen, vid Smala Vägen, utgör början till Masthugget. Genom Kongl. Resol., af den 24 Mars 1802, uppå magistratens ansökning, beviljades flyttning af stångjernet från gamla vägen inne i staden (der numera brunns-inrättningen är anlagd) till den nuvarande platsen, der redan då en vågbod var uppförd och manufaktur-smide upplagdt. De till Vägen hörande byggnader, bland hvilka en prydlig kontorsbyggnad af sten, äro uppförda på den igenfyllda så kallade Pusterviks hamn, utmed Götha-elf, och äro på 3:ne sidor omgifne af vatten, så att fartyg af 7 å 8 fots djupgående kunna invid kajerna lossa och lasta.

Breda och Smala Vägarna sammanlöpa vid *Barlastkajen*, ett stycke nedom

Stigbergs-liden, en backe, på hvars topp, vid sidan af vägen, ligger en stor sten, som utmärker gränsen mellan stadens grund och Säfvedahls härad. Härifrån har man en vacker utsigt af staden, elfven och Hisingen. Vid sistnämnde ö ligger

Lindholmen, med lemningar efter murar, valar och grafvar af ett der beläget forntida slott.

Vid toppen af Stigbergs-liden ligger

Götheborgs Sjömanshus, och ett stycke derifrån

Carl Johans Församlings Fri-skola, en vaxelundervisnings-skola för 200 barn i 2:ne afdelningar, af hvilka den första omfattar barnens intellektuella bildning, som besörjes af en prestman, och den andra, flickors undervisning, af en lärarinna, i de för den arbetande klassen oumbärliga kvinnoslöjder. Den sednare afdelningen har för sin början att tacka Grosshandlaren Herr Jonas Kjellberg.

Gamla Amiralitets-Varfvet. Vid den tid, då Sverige, under Carl XI:s regering, kan sägas hafva uppträdt som sjömak, förlades hit en del af den i Carlskrona af honom stationerade örlogsfloktan. Här anlades då amiralitets-varfvet; men som stället var obehvämt för örlogsskeppens härbergerande, inhägnades för dem en hamn, närmare revierets mynning, vid den plats, som nu kallas Nya Varfvet. Sedan under Gustaf III den så kallade arméens flotta blifvit bildad af den store Ehrensvärd, Sveaborgs odödlige grundläggare, erhöll Götheborg deraf sin egen eskader, att vara vestra kustens värn, hvarföre gamla amiralitets-varfvet fortfor såsom flottans depot. Sedan flottan förflyttades till Nya Varfvet, är varfs-lokalen kronan afhänd och införlifvad med det närliggande

Varfvet Viken, tillhörigt Herr A. Landgren. Här kunna de största fartyg byggas och repareras. Tillgång finnes äfven på alla sorter virke och andra för ett varf behöfliga materialier.

Sjömanna-Sällskapet har här, år 1839, inrättat en:

Takelskola, hvari hittills 107, åt sjöfart sig eignande, ynglingar undervisats — de fattiga gratis och de bemedlade mot en högst billig afgift — uti allt praktiskt sjömanskap, å en härstädes uppförd, briggtaklad fartygsbyggnad.

Midtemot varfvet Viken är en

Orgelbyggare-verkstad, tillhörig orgelbyggarne Söderling.

De vester om Varfvet Viken belägne trakter bära namn af: *Sågängen*, *Hästhagen* och *Majorna*, utgörande en del af

Carl Johans Församling, hvilken, hörande till Örgryte socken, är till större delen bebodd af sjöfolk. Trakten utgör en högländt strand af Götha-elf.

Carl Johans Kyrka, vackert belägen på en höjd nära elfven. Grundstenen lades den 18 No-

vember 1824, och kyrkan invigdes den 3 December 1829 af stiftets biskop, Doktor C. F. af Wingård. Orgelverket har 14 stämmor.

Majenabbe, ett vackert ställe, något vester om Carl Johans Kyrka. Här är en segelduks-fabrik med 22 väfstolar, tillhörig Grosshandlaren C. F. Kjellberg.

Kusten, näst intill Majenabbe, ett skeppsvarf, väl försedt med virke och alla slags andra behöfliga materialier. Under Herr A. Brodys ledning byggas och repareras här äfven de största fartyg.

Klippan. Denna lokal och hamn bebyggdes och inrättades af f. d. Ostindiska Kompagniet. Här var kompagniets ekipage-kontor och förräds-magasiner för dess flotta. Denna, så tillsägandes, Ostindiens fordna Svenska stapel-ort, har genom köp öfvergått till staden och är af densamma ät tullverket öfverlåten för yttre bevakningen. Här lägga de danska och engelska ångfartygen till.

Gamla Elfsborgs Fästning: på en höjd mellan Klippan och Röda-Sten, synas ännu grushögar efter detta forntida fäste. Det tros ha blifvit anlagdt af Birger Jarl, år 1260, och kallades fordom Ellesborg, samt var ett gammalt konung- och jarla-slott. Det är ryktbart i Svenska krigshistorien såsom gränsfäste emot Danmark och Norge. Danska kronprinsen Christian (den sedermera så tyranniske Christian II) blef herre deraf genom dagtingan, år 1502, och lät derefter döda besättningen samt uppbränna fästningen med allt brännbart der fanns. Under Erik XIV:s tid var den åter i mycket godt stånd och ansågs såsom ett af Sveriges starkaste fästen. Sistnämnde konung, stadd på sin resa till England, för att fria till drottning Elisabeth, ankom år 1560 till Elfsborg, då han här erhöll underrättelse om sin stores faders död, och till följe deraf måste återvända. Under Gustaf Adolfs krig med Danmark eröfrades fästningen, år 1612, af Christian IV, efter ett 19 dagars tappert försvar under Olof Stråhle,

men återköptes följande året för en million riksdaler, genom en allmän skatt, känd under namn af Elfsborgs lösen. Det raserades slutligen år 1660, sedan Nya Elfsborg då blifvit anlagdt.

Socket- och Porter-bruken, nu tillhöriga Herr D. Carnegie, ligga vid foten af den kulle, der Gamla Elfsborg fordom var beläget. De anlades af Lorent, en rik och driftig tysk köpman, hvilken derpå offrade millioner. Årliga tillverkningen uppgår till öfver 100,000 Rdr banko.

Röda Sten, en liten trakt utanför Klippan, utmed sjön, hvilken fått sitt namn af en vid stranden liggande sten, hvilken de sjöfarande rödfär-ga, i anledning af en gammal sägen, att ett af de här stationerade Ostindiska skeppen, som under en svår storm haft ett tåg fästadt omkring denna sten, derigenom blifvit räddadt.

Elfsborgs Kungs-ladugård är landshöfdingen på lön anslagen, sålunda, att en viss grundränta

till honom betalas, å de till stället hörande lägenheterna, bland hvilka äfven är

Slotts-skogen, en skogspark, liggande på längre afstånd från stranden, och innefattande flera vackra landt-egendomar och anläggningar, de flesta tillhörande köpmän i staden.

Nya Varfvet, station för en eskader af skär-gårdsflottan, $\frac{1}{2}$ mil från Götheborg. Dess anläggning daterar sig från år 1700. Det var dock först i början af detta århundrade, som man begynte med allvar bebygga densamma och grunda dervarande anläggningar. Vid samma tid flyttades ock hela flottans etablissement från gamla amiralitets-varfvet hit. — Då man landvägen för första gången besöker detta ställe, öfverraskas man af en alldeles oväntad anblick. Sedan man färdats genom en kal och sandig trakt: "*Sannarne*," mellan jämmerligen fula klippryggar, upptäckes på en gång en vacker dal till venster, och till höger den af konsten bildade allée, som leder till etablisse-

mentet. Å den plan, der alléen slutar, ser man chefshuset, till venster derom tvenne kaserner, och till höger en vacker trädgård. Flera publika och privata byggningar finner man å denna ner åt stranden sluttande plan, omgifna af nätta trädgårdar och planteringar. *Grottan*, en täck villa, anlagd och underhållen på officers-korpens bekostnad, inbjuder de förbigående att hvila under sina lummiga lindar. *Begravningsplatsen* har äfven sitt behag. — Det egentliga *Varfvet*, en följd af rum för kansli, kontor, vakter, kyrka, arrester, verkstäder och förråder, m. m., begränsa dess södra sida. I midten af denna långa byggnad är portöppningen till varfvet, och osvanpå densamma höjer sig ett torn med sitt ur, ett af de bästa i Sverige, förfärdigadt af Mekanikern *J. Skoglund* i Marstrand. Det väsendtligaste af det, som inom varfvet förtjenar uppmärksamhet, är: 1:o *slupskjulen*, i hvilka fartygen byggas och under tak bevaras; 2:o *artilleri-parken* och 3:o *artilleri-attiraljen*. Den sistnämnda, som inrymmes uti ett

vid det fordna försvarsverket *Billingen* uppfördt förrådshus, belinnes, likasom allt annat, inom detta statens ordningsfulla område, uti ett berömvärdt skick. Rustkammaren dersammastädes är värd att af sak-kännare tagas i betraktande. Från sjösidan presenterar sig Nya Varfvet utmärkt vackert, ehuru det skönaste till någon del bortskymmes af slupskjulen. Den här förlagda afdelning af Kongl. Maj:ts flotta består af 14 skonare, 25 öppna kanonlupar, 6 öppna kanonjollar, m. fl. fartyg.

Nya Elfsborgs Fästning, på en ö i Götha-elfs utlopp i Vesterhafvet. Anlades 1646 och fullbordades 1634. Märkvärdig genom danske amiralen Tordenskölds belägring, år 1719. Fästningen är af femkantig form och försedd med alla de byggnader, som för en garnison äro nödvändiga. Murarne äro af gråsten, temligen höga. Den har i sednare tider blifvit mycket tillbyggd. I garnisonskyrkan synas kulor efter Tordensköldska bombardementet.

Aspholmen, en holme nära Nya Elfsborg, hvarifrån Tordensköld gjorde betydlig skada på fästningen.

Känsö, en af de yttre öarne i Götheborgs skärgård. På dess nordöstra sida är en ändamålsenlig quarantaines-inrättning, hvarest de fartyg, som äro destinerade till hamnarne i Kattegatt eller Östersjön, bekvämt kunna undergå quarantine. Byggnaderna äro, utom de för dervarande personal nödiga boningshusen: ett lasarett, ett observations-sjukhus och tvenne magasin, i hvilka de största skeppslaster kunna renas. Här finnes en vacker trädgårdsanläggning med park. Rundtomkring ön är god ankarbotten, äfven för större fartyg. Sommartiden gå ångfartyg hit på lusturer från Götheborg.

Danaholmen, har i äldre tider utgjort gränsen mellan Sverige, Danmark och Norrige, hvilka hvardera haft sin lilla andel af denna holme. Här hölls det namnkunniga Danaholms möte, omkring

år 950, för bestämmandet af gränsskillnaden mellan Sverige och Danmark. Det bevistades af Upsala-konungen Emund, Danska medregenten Otto och Norrska konungen Häkan, hvilka här spisade vid ett och samma bord, men dock hvar och en sutto i sitt eget rike.

På *Winga*, den yttersta holmen i Götheborgs skärgård, är uppfördt ett fyrtorn, hvars sken i klart väder kan synas på 3 mils afstånd. Denna ö är lots-station för Götheborg och hamnarne deromkring. Äfven på de små holmarne *Böttö* och *Buskår* finnas fyrrar uppförde, hvilka kunna synas 2 mil till sjös, samt tjena till rättelse för inseglingen till Götheborg.

De utom *Kungsports-tull* belägne märkvärdigare ställen äro:

Gamla Alléen: såsom offentlig promenad den mest besökta.

Östra Heden, öster om Gamla Alléen, en exercisplats för Kongl. Götha Artilleri-regmente.

Nya Alléen skär Gamla Alléen vinkelrätt och sträcker sig, på något afstånd utmed södra sidan af staden, från Vestra Haga till Stampen. Den består af tvenne parallela alléer för gående, och mellan dem en väg för åkande och ridande. Den vackra anläggning leder sitt upphof från Kommerse-rådet, m. m. Wijks rastlösa omsorg för Götheborgs förskönande.

Lorentzberg, ett mycket besökt värdshus vid slutet af Gamla Alléen.

Örgryte Kyrka, $\frac{1}{8}$ mil från staden, i en vacker nejd; af okänd ålder. I taket äro målningar. På *Kyrkogården* äro åtskilliga vackra minnesvårdar.

Örgryte Fri-skola, nära intill kyrkan, inrättades år 1797 efter Lancasterska methoden.

Innom Örgryte socken finnes en större kat-
tuns- och bomullsväveri-fabrik.

Kallebäck, $\frac{1}{4}$ mil från staden. I en sandbac-
ke, 100 alnar öfver vattenytan, är den källa belä-
gen, hvilken förser Götheborg med vatten. Arbe-
tet med vattnets ledning, genom rör af borrade
stockar, härifrån till staden, utfördes år 1793 af
Herr A. Blackwood, som från Skottland blef för
detta ändamål efterskrifven. Genom en mängd
ådror, som sammanflyta, får källan ett förträffligt
vatten, hvares ymnighet hvarken förminskas af
sommartorkan eller vinterkylan. Vid källan är en
marmorsten med en inskrift i anledning af Gustaf
III:s besök derstädes, hvarföre källan, äfven kallas
Gustafs källa.

Till de intressantaste orter, som ligga i när-
heten af Götheborg, måste ostridigt räknas:

Mölnbalds by, belägen $\frac{3}{4}$ mil från staden, med
en folkmängd af nära 1000 personer. Dahlbergs

Svecia antiqua et hodierna innehåller en vue af denna ort. Byn delas i tvenne delar genom Möln-
dals ström, som här på en längd af ungefär 2000
alnar, räknadt från Stensjön ned till Korndals pap-
persbruk, har ett fall af cirka 170 fot, och drifver
med sin kraft 2:ne sågar, 50 par qvarnstenar, 2:ne
grynqvarnar, 2:ne pappersbruk, 2:ne vadmalstam-
par, 4 oljeqvarnar och 2:ne af Grosshandlaren G.
F. Hennig, åren 1828 och 1833, anlagde bomulls-
spinnerier, vid hvilka byns talrika ungdom, som
förut besvärade socknen med tiggeri, nu finner
sysselsättning och utkomst. Genom grosshandlaren
Hennigs och afl. boktryckaren, m. m., direktör
Norbergs omsorg har Mölndal blifvit försedd med
en skola, hvilken är ställd under Göthiska Förbundets
styrelse. Dir. Norberg har äfven, till detskö-
naste förevigande af sitt minne, genom testamente
tillagt denna skola en stor del af sin efterlemnade
förmögenhet. År 1824 erbjöd sig grosshandla-
ren Hennig att på egen bekostnad, utmed Möln-
dals ström, hvilken går i rak linie från Mölndals-

bro till Götheborg, och kan befaras af med 100 tunnors tyngd lastade pråmar, anlägga en så kallad trälväg för varors transporterande på en pråm, dragen af en häst. Men härå gjordes intet afseende, oaktadt både Götheborgs och Mölndals by derigenom skulle vunnit flera ganska viktiga fördelar.

Vi vilja nu återvända till staden och fortsätta vandringen österut, utom *Drottningports tull*.

En vacker, med lindträd planterad, väg går, längs fattighus-ån, genom förstaden Stampen, till *Fattighusen*, hvarest den fortsättes af landsvägen, förbi Götha Lejon till den s. k. Danska Gästgivarergården, der den delar sig i tvenne: den ena gående ostvardt till Partilled och den andra nordvardt till Kungälf.

Straxt utom Drottningports tull går en bro från Stampen öfver Fattighus-ån till ändan af Nya Alléen, och snedt emot denna bro ligger

Göteborgs Skjuts-inrättning, den bästa i Sverige, med 50 hästar.

Stads-Barnhuset; inrättades år 1737, för fattiga fader- och moderlösa barn, hvilka här af en lärare erhålla undervisning i Christendom, räkning, skrifning, m. m. Gossarne åtnjuta äfven underhåll tills de äro fyllda 14, och flickorna tills de äro fyllda 15 år.

Willinska Fattigfriskolan inrättades år 1767 af dåvarande predikanten vid fattighuskyrkan, J. Willin. Här erhålla en mängd fattiga barn fri undervisning, kläder, m. m. Genom professor Palmstedts försorg har denna skola fått en ny afdelning, i hvilken gossarne öfvas uti svarfning, snickring, smidning, m. m.

Göteborgs Fattighus: inrättades år 1726. Uti ett stort trähus, beläget vid den vinkel, som Fattighus-ån formerar med Mölndals-ån, åtnjuta, till ett antal af omkring 120 gamla, orklösa borgare

och deras enkor samt älderstigna tjenstehjon, vård och underhåll. Mölndals-åns fortsättning härifrån, till dess utlopp i elfven, kallas *Gullbergs-ån*.

Fattighus-kyrkan, tätt intill Fattighuset, uppbyggdes år 1767 af trä, men ombyggdes sedan af sten och invigdes år 1815.

Begravningsplatsen, ett stycke från fattighuset, mellan Gullbergs-ån och vägen, invigdes den 10 Maj 1807. Den är planterad med vackra lindalléer och har många smakfulla monumenter, samt begränsas åt vägsidan af en hög mur, försedd med trenne portar, af hvilka den medlersta, i bronzbokstäfver, bär öfverskriften: MEMENTO MORI. Under Cholera-farsoten, år 1834, begrofs här, inom 5 veckor, 4000 personer. Icke långt härifrån är *Mosaiska Församlingens Begravningsplats*, hvilken har flera vackra minnesvårdar.

På andra sidan om Gullbergs-ån är

Randängen, der Hannibal Sehested, år 1644, blef slagen af Svenskarne under Harald Stake.

Götha Lejon: skans på en hög bergkulle, nära elfstranden, bestående af ett rundt torn, tre våningar högt, med 4 hvällda kasematter vid foten. Ofvanpå taket har stått ett lejon med sköld och svärd. Den uppbyggdes af Carl XI, år 1687, sedan han lätit rasera den härstädes förut belägna Gullbergs fästning, hvilken, år 1303 anlagd af konung Birger Mänsson, var gränsfäste emot Norrige och Danmark. Af dess belägringar är den ryktbarast, hvilken år 1611 företogs af konung Christian IV, med 4000 man. Han stormade Gullberg 5 gånger, men afslogs af den tappre kommandanten Mårten Krakou. Då Krakou blifvit sårad, fortsattes försvaret af hans oförskräckta fru, Emerentia Pauli, hvarvid soldathustrurna voro henne behjpliga. Hon lät gjuta sjudande vatten öfver Danskarne, då de stormade, och afslog derigenom deras anfall. Då hon, sedan fienden åter-

tågat, blef varse, på ängen nedanför fästningen, en dansk öfverste på en hvit häst, tillsade hon en snäll skytt att skjuta på honom. Skottet träffade så väl, att blodet stänkte på konung Christian, som dervid yttrade: "Dälen ta Kråken! han soffer intet; detta var ärnadt mig." När konung Christian slutligen genom en trumpetare lät begära att få begrafva sina döda, svarade fru Emerentia: "Har Gud unnat oss lyckan att slå dem ned, så vilja vi ock sjelfve draga försorg om deras begrafning;" samt att de danska "kommit helt oförvarandes; men, om de ville komma till middagsmåltid, skulle den bättre beredas för dem." Kommendantens namn bibehölls länge hos landtfolket med detta rim:

*Mårten Kråk hade ej mer än en hand och
en fot;*

Likväl stod han manliga emot.

Christian uppgaf likväl icke sitt försök att er-

öfra Gullberg. Sedan han följande året intagit Elfsborgs fästning, belägrade han Gullberg för andra gången med mera lycka. Af de Tyskar, som då utgjorde fästningens besättning, uppgafs den, utan motstånd, med alla förräder. Den återlemnades, uppbränd och förstörd, vid fredsslutet 1613 till Sverige, under vilkor af Elfsborgs lösen.

Gammelstaden och *Marieholm*: tvenne sköna ställen nära Seve-ån, som vid Gammelstadsholmen utfaller i Götha-elf. Här låg fordom den stad, hvars anläggning är att anse såsom början till Götheborg, nämligen:

Ny-Lödöse, hvilken innefattade Gammelstadens och Marieholms ägor, Gammelstadsholmen och landet intill, der Hospitalet nu är. Nu synas här endast några lemningar efter den fordna staden.

Hospitalet, på östra stranden af Götha-elf, $\frac{1}{2}$ mil från Götheborg, i en vacker nejd, omgifvet af trädgårdar. Det anlades af Gustaf I, år 1526,

och hörde då till Ny-Lödöse, i hvars norra del det låg. Då sistnämnde stad år 1611 förstördes, undergick äfven Hospitalet samma öde, men återuppbyggdes efter Götheborgs anläggning. Kyrkan invigdes år 1627.

STATISTISKA UPPGIFTER

IV.

STATISTISKA UPPGIFTER.

Göteborg är, sedan år 1700, residens för landshöfdingen öfver Göteborgs och Bohuslän, samt säte för biskopen öfver Göteborgs stift. Stadens styrelse utgöres af en magistrat, bestående af 2 borgmästare, af hvilka den ene tillika är polismästare, och 10 rådmän.

Garnisonen utgöres af Kongl. Götha Artilleriregimente, som består af 975 man, fördelade på

6 batterier och 3 depot-kompagnier, hvilka sednare äro kommenderade på Marstrands och Carlsborgs fästningar. Kommenderingen på Elfsborgs fästning utgöres af batterierna. Dessutom tjänstgör här en afdelning af 25 man kronprinsens husarer, hvilka begagnas till patrullering mellan staden och Klippan.

Invånarnes antal var vid 1839 års slut i den egentliga staden, 19,800, och, med förstäderna inberäknade, 27,357.

Stadens omkrets, utom de förra fästningsverken, är nära 7000 alnar, och inom 4,500. Längden från Drottningports tull i öster till Stora Bommen i vester, eller Stora Hamngatan, är 1,245 alnar; ifrån Drottningports tull till tullen vid Carls port, eller Holmgårdssporten, 1,738 alnar, och ifrån tullen vid Kungsport, eller Gamleport, i söder till Lilla Bommen i norr, eller Östra Hamngatan, 1,080 alnar. Stadens areal utgör 2,083 tunnland, af hvilka 900 upptagas af hus och tomter.

Stadens uppskattade värde utgör 4,725,525 Rdr banko.

Handel och sjöfart hafva alltifrån Götheborgs anläggning varit dess hufvudnäringar. Här är medelpunkten för utländska handeln på vestra Sverige, och nederlagsplatsen för Vestergöthlands och Vermlands produkter.

Exporten, år 1842, utgjorde: af jern 107,500 *S $\overline{\text{H}}$* ; plankor 105,840 tolfter; plankstumpar 17,244 tolfter; bjelkar 5,657 stycken; spiror 2954 st.; sparrar 20,569 tolfter; läkten 809 tolfter; åror 4,959 par; trädgårdsstolar 5,525 st.; båtshaks-skaft 2,438 st.; tältstickor 40,890 st.; handspakar 108 st.; linfrö 4,096 tunnor; linfrökakor 3,403 *S $\overline{\text{H}}$* ; tjära 1,514 tunnor; hafre 36,830 tunnor; mursten 825,406 st.; golf-flisor 3,686 st.; salt 6,605 tunnor; ben 1,145 tunnor; takstickor 73,186 buntar; rödfärg 13 tunnor; ekenaglar 7,000 st.; brunsten 72 *S $\overline{\text{H}}$* ; boktunnor 14,534 st.; porter och porter-dricka 6,861

kannor; mossa 5,733 *L* \bar{U} ; socker, raffinad, 244,833 \bar{U} ; oxar och kor 49 st.; svin 41 st.; lingon 16,488 kannor; ekbark 80 tunnor; alun 772 tunnor; lister 2,063 tolfster; segelduk 6,019 alnar.

Den hufvudsakligaste importen samma år utgjordes af: Bomull 994,737 \bar{U} ; arrac 57,511 kannor; cognac 15,680 kannor; rumm 19,855 kannor; genever 296 kannor; kaffe 3,335,596 \bar{U} ; saltad sill 51,122 tunnor; torr fisk 28,574 *L* \bar{U} ; blyhvitt 94,926 \bar{U} ; indigo 50,011 \bar{U} ; krapp 62,290 \bar{U} ; sandel 42,279 \bar{U} ; sumac 37,637 \bar{U} ; bomullsgarn 1,697,864 \bar{U} ; risgryn 460,551 \bar{U} ; hampa 202 *S* \bar{U} ; hudar och skinn 1,138,200 \bar{U} ; humle 846 *L* \bar{U} ; ingefära, torr, 21,888 \bar{U} ; lakrits 39,894 \bar{U} ; lin 74 *L* \bar{U} ; mandel 51,919 \bar{U} ; bomolja 9,055 kannor; peppar 96,409 \bar{U} ; salt 53,451 t.or; socker, mascovade, 4,033,176 \bar{U} ; terres-socker 2,435,225 \bar{U} ; stenkol och stenkolsstybb 72,555 tunnor; talg 11,768 *L* \bar{U} ; thé 14,958 \bar{U} ; tobaksblad 1 589,934 \bar{U} ; tobaksstjolk 188,304 \bar{U} ; tran 40,175 kannor; tvål, oparfumerad, 57,672

℥; ull 643,153 ℥; vin 69,744 kannor; helsiden 862 ℥; halfsiden 2,259 ℥; ylle 50,298 ℥; half-ylle 54,800 ℥; bomullstyg 44,496 ℥.

Samma år utgjorde jernstillförseln vid Nya Jernvågen 176,800 S℥; och behållningen vid årets slut 148,075 S℥.

Staden har 102 egna fartyg, med en sammanlagd drägtighet af 9,977 svåra läster; antalet af in- och utgående utländska fartyg utgör årligen omkring 600.

Götheborg saknar ännu en egentlig hamn. Revieret, särdeles den del deraf, vid hvilken Klippan ligger, tjänar derföre såsom sådan. Visserligen äro fartygen här skyddade för stormar etc.; men lossning och lastning äro förenade med många oägenheter. Magasinerna äro spridda, anlagde här och der utmed småhamnarne. Varorna transporteras på båtar och lastpråmar från den

djupare delen af revieret till tullhuset vid hamnkanalen. Genom duc'd'alber och andra inrättningar har man, tid efter annan, sökt i någon mån afhjelpa denna brist, oberäknadt de af enskille personer på spridda ställen tillvägabragte inrättningar i denna väg.

Uti staden och dess grannskap finnas flera fabriker, hvilkas tillverkningar uppgå till betydliga summor. År 1840 tillverkade tre sockerbruk tillsammans 3,471,819 \mathcal{R} socker och 1,250,69 \mathcal{R} sirap; ett porterbryggeri 3,000 oxhöfden porter; fyra bomullsspinnerier 498,447 \mathcal{R} bomullsgarn; nio bomullsväverier cirka 3000 st. bomullstyger och 3,600 dukar. Dessutom finnas här en mekanisk verkstad*; en klädes- och en kard-fabrik; tre segelduksfabriker, af hvilka den vid Jonsered är den största och tillverkar årligen cirka 300,000 alnar

* I vestra delen af staden, mellan badhuset och Surbrunn. Nytligen invättad af Herr Keitler.

segelduk. Vidare finnas här 18 tobaksfabriker; 3 såpsjuderier; 4 oljeslagerier; 5 ättickfabriker; 9 färgerier; 2 pappersbruk; 6 reparebanor; 2 skeppsvarf samt en fabrik för kemiska preparater, utom flera andra mindre anläggningar.

V.

EN UTFLYGT TILL TROLLHÄTTAN.

Då den resande lemnar Götheborg för att bese Trollhättan, har han, allt under vägen dit vända sin uppmärksamhet åt nedan anförde, mellan vänliga villor och bondgårdar, bördiga ängar och sält, belägna märkvärdigare ställen.

Lärjeholm, säteri med ett skönt läge vid Götha-elf, $\frac{3}{4}$ mil från Götheborg, med vacker åbyggnad. Sedan man passerat Lerjeholm, aftager Gö-

tha-elf hastigt i bredd. Stränderna äro vackra och intagande: vid elfven åkerfält och bakom den kala klippor. På östra sidan går vägen till Stockholm, förskönad genom flere vackra ställen. Paris, La Fin, Waterloo, Fredrikshamn, m. fl., äro snarare lüstställen, som synas, då man passerar elfven mellan Götheborg och Lerjeholm.

Ingebäck, stor by på ön Hisingen.

Elisbo, vackert och välbeläget ställe på vestra stranden af elfven, på ön Hisingen.

Oxhagen, Stora och Lilla. Tvenne herrgårdar, som äro anslagne åt landshöfdingen öfver Götheborgs och Bohus-län. Qvarnar.

Almekärr, hemman på Skårdals mark, med nått åbygggnad.

Skårdal, vackert belägen gård, mellan löfskog och Götha-elf.

Bohus fästning, af hvilken länet har sitt namn,

ligger på en klippig holme, som bildas af elfvens grenar. Denna fästning var fordom en af de starkaste i Sverige, och gräns-ort både för Sverige och Norrige. Den anlades i konung Birger I:s tid, år 1308, af Norrska konungen Håkan Magnusson, först af trä, men byggdes sedan af sten med starka murar af Christian I, och sednare af Christian IV. Den belägrades i konung Erik XIV:s tid af Svenskarne, under ett och ett halft år och 5 anförrare, men utan framgång. Genom freden i Roskild, år 1658, öfvergick den till Sverige och uthördade i Carl XI:s krig en hård, men likaledes fruktlös belägring af Danskarne under Gyllenlöwe. Tills år 1700 hade länets landshöfdingar här sitt residens (derefter flyttadt till Götheborg). Carl XII beslöt dess raserande år 1717, emedan han ämnade anlägga en fästning närmare Norrska gränsen, eller vid Svinesund. Fragmenterna äro ännu af anseeligt omfång och bilda en af de skönaste ruinerna i Sverige. Från vallarne har man en härlig utsigt öfver den lilla, närbelägna staden Kongelf

och den pittoreska dal, genom hvilken elfven slingrar sig. Men ännu mera frapperande är utsigten af sjelfva ruinen och staden för den från landsvägsidan (från söder) kommande resande. Fästningen hade öfverst tvenne runda torn, *Fars Hatt* och *Mors Mössa*, samt på borggården en brunn af 50 famnars djup, uthuggen i berget. Norr om fästningen, invid staden, är ett berg, *Röda Kon*, som är högre än fästningen; utan detta skulle den nästan halva varit ointaglig.

Kongelf. En mycket gammal stapelstad, fordom rik och mäktig; kallades då Konghäll för de der ofta förefallna möten mellan kungliga personer, ryktbar i nordens historia. Under denna tid tillhörde den Norrige. Norrska konungen Olof Tryggvason, ryktbar för sitt krigiska och ridderliga sinne, friade till Sigrid, Erik Segersälls Enke-drottning. Hon antog hans anbud, och för att afgöra saken, skulle de våren efter mötas vid Konghäll. Der öfverenskommo de om giftermål och tycktes

väl förlikas. Men då konungen, af nit för Christna religionen, fordrade att hon skulle öfvergifva sin gamla gudalära, vägrade hon det, och han slog henne i vredesmod i ansigtet med sin handske. Sigrid yttrade då: "detta torde väl en gång blifva din bane;" hvarefter de åtskiljdes. Olof omkom sedan i slaget vid Svolder, besegrad af Sigrids sednare man, konung i Danmark, och hennes son, konungen i Sverige. Olof Skötkonung hade ett af de sista åren af sin regering ett möte i Kunghäll med Olof den Helige, konung i Norrige. Fiendtligheterna och ovänskapen, som länge räckt mellan dessa begge furstar, bilades då och de åtskiljdes som vänner. Lika lyckligt, och ryktbarast af alla möten i Kunghäll, var det, som hölls derstädes mellan de 3 konungarne af Sverige, Norrige och Danmark, år 1100. Magnus Barfot hade anfällt Inge i Sverige med krig; men på detta möte bilades nu alla tvistigheter mellan de nordiska makterna. Riksgränsen emellan rikena bestämdes sådan den varit af ålder, och för fredens befä-

stande gifte sig Norrsk konungen med konung Inges dotter, Margaretha, som derefter fick heta Fridkulla (Frids-jungfrun). Folkets omdöme om detta möte var, att man aldrig sett så utmärkte män tillsammans; likväl ansågs Inge af Sverige vara den störste och manligaste, Magnus af Norrige den vigaste och lifligaste, och Erik Ejegod af Danmark den skönaste. Sigurd Jorsalafarare, konung af Norrige, Magnus Barfots son, höll sitt hof i Konghäll, som då ansågs för Norriges yppersta stad, och förskönades af honom genom uppförandet af många präktiga byggnader, slott och fästningsverk. Han uppbyggde en kyrka och begåfvade den med en altartafla af guld och silfver, inlagd med ädla stenar, och ett litet kors af trä, gjordt af ett stycke af Christi kors, som han troddes fått med sig från sin Jorsalafärd. Konghäll intogs och förstördes, 1135, af Vendiske konungen Rettebur, efter hvilken tid det aldrig kunnat återvinna sitt fordna välstånd. Så länge Norrige ännu var fritt, var Kongelf residens för flera Norrska konungar. Det

var då beläget mera i vester vid Nordre-elf, midt emot Munkholmen; men under danske konungen Christian IV:s tid flyttades staden på holmen, der nu Bohus-slott är. Från 1658 lydde Kongelf under Sverige. Carl Gustaf inskränkte dess privilegier, och 1679 flyttades det till sitt nuvarande läge, på en udde emellan Götha-elf och Nordre-elf, längs den sednare flodgrenen. Staden har blott en enda gata, inklämd mellan stranden af elfven och branta berg. Vid landsidan höjer sig ett skogbevuxet berg, kalladt Fontin. Kyrkan, byggd af trä, har åtskilliga målningar, alabasterbilder, o. a. d. Stadens skola, hvilken har ett ej obetydligt bibliothek, är blott en apologistskola, men märklig såsom den, der skalden och filosofen Thorild erhöill sin första vetenskapliga bildning. Ofvanför staden, på Fontins-berget, ligger begravningsplatsen. — Staden har strumpväfveri, färgeri, o. s. v. Handeln är obetydlig, och manufakturerna äfvenså. Det enda i denna väg, som skulle kunna anföras

är — pepparkakstillverkningen, hvilken är mycket utropad och lärer, jemförelsevis, drifvas i stor skala. Jordbruket är hufvudnäringen. Invånarnes antal var, år 1839, 860. Stadens uppskattade värde utgör 137,302 R:dr, och dess areal 1227 tunnland, af hvilka 133 upptagas af hus och tomter.

Marieberg, $\frac{1}{4}$ mil från Kongelf, vacker herregård, på vestra stranden af elfven. Tegelbruk.

Bua, stor by på vestra sidan om Götha-elf. *Norrmannebo*, *Lund* lyda derunder. Här finnes i elfven den betydliga ön *Tjurholmen*.

Lilla Alfhem, säteri. I trakten härintill hade konung Christian II (Tyrann) slagit läger, då han, år 1532, under försöket att återtaga sina riken, äfven inföll i Sverige. Men hans stridskrafter afmattades i smärre strider mot Svenskarne, och han måste slutligen öfvergifva landet samt draga sig tillbaka till Norrige, der han blef fången.

Stora Alfhem, säteri, nära lillå Alfhem, fordom kungsgård. Gjordes till fidei-kommiss, år 1761, af direktör Sahlgren, för dess afkomlingar, och att vid ättens utslocknande af konungen förlänas på lifstid åt någon, som gjort sig förtjent genom slit i landt-hushållningen. I nejden af detta fordna konungasäte finnas lemningar efter dessa stora, forntida grafvar, som kallas grafkummel och oftast förekomma i Svenska provinserna vid Vesterhafvet.

Torskog, midtemot Gamla Lödöse, på andra sidan om elfven; järnbruk och sågverk.

Gamla Lödöse, kyrka och bondby, öster om Götha-elf. Fordom var här ett gammalt konunga- eller jarla-säte; sednare en ansenlig och välbefäst stad: *Liodhus*, *Lodehus* eller *Lödöse*. Den nämnes redan i 10:de århundradet och var då en vanlig hamn för dem, som seglade i Vesterhafvet. Under den tid Birger Jarl ännu var jarl hos konung Erik Läspe, hade han här ett möte med Norriska konungen Håkan den gamle, då Birgers dotter,

Richissa, blef gift med Norrske thronföljaren, och förbund afslöts emellan båda rikena. Hertigarne Erik och Waldemar uppbrände Lödöse under striden med sin broder, konung Birger; men det uppbyggdes åter af dem, hvarestefter båda med mycken prakt firade sitt bröllopp. Christian I intog Lödöse år 1452; men Thord Bonde återeröfrade det med en utomordentlig tapperhet. Det intogs sedermera af Danskarne, år 1455, och af Christian Tyrann, såsom kronprins, år 1502. — Då Götha-elf uppfylldes af sandbankar, så att skeppen ej kunde komma upp till Lödöse, och belägenheten således blef mindre passande befallte Gustaf I stadens invånare att flytta 4 mil längre ned, till Götha-elfs utlopp, der Ny-Lödöse var anlagdt. Ännu kvarstod dock det fordna eller Gamla Lödöse och bibehöll sina privilegier, tills drottning Christina, år 1646, slutligen förvandlade det till en bondby. Gamla Lödöse var, genom sin handel, en af Sveriges mest ansedda och rikaste städer. Utom valar och fästningsverk fanns der äfven ett starkt

slott och kungs-hus, kalladt *Lödese-hus*, hvilket, tillika med stadens öfriga större byggnader, kyrkor och kloster, efter stadens flyttning, råkade i förfall. Nu finnas blott några lemningar af hus kvar efter denna namnkunniga stad.

Haneström. Säteri på östra stranden af elfven, i en vild och vacker belägenhet.

Foxerna. Ryktbart för flera strider under ett krig mellan Norrske konungen Magnus Barfot och den Svenske Inge I. Magnus fördes af sitt oroliga sinne att ständigt bekriga sina grannar. En sommar seglade han med sin flotta upp i Götha-elf, landsteg vid Foxerna och härjade trakten deromkring. Inge, lika mycket berömd för rättvisa som för styrka och mandom, mötte Magnus vid Foxerna. Denne blef då i en häftig strid öfvervunnen, och hans här skingrad. Han sjelf flydde, men följdes af Svenskarne, igenkänd genom sin stora vext och röda kappa. Ögmund Skostesson, en af hans krigare, hvilken till vexten mycket liknade

honom, begärde hans kapp, som han äfven fick, och flydde med den på en annan väg. Härigenom undkom Magnus, alldensfund Svenskarne jagade efter Ögmund; men äfven han lyckades, att ehuru med största svårighet, rädda sig undan sina förföljare. För att hämnas sin förlust återkom Magnus följande året med en större krigshär och öfverraskade Inge under en natt, på samma ställe, hvarvid han tvingade Inges krigshär att vika. Der- efter seglade han åter tillbaka till Norrige, utan att vidare oroa Sverige. Dessa stridigheter bilades sedermera på det ryktbara mötet i Konghäll (förut omnämndt vid Kongelf).

Ström, en vacker och välbelägen herrgård, på en höjd vid vestra stranden af elfven, midtemot Lilla Edet. Omgifven af en täck park, genom hvilken Ströms kanal och slussar äro ledde. Utsigten är skön och rik på omvexling. Härifrån går vägen till Uddevalla genom en allée.

Ströms Kanal, så kallad efter den nära belägna Ströms herregård. Denna kanal byggdes på Trollhätte kanal-bolags bekostnad. Anläggningen börjades år 1826 och utfördes af kapten-mekanikus major Ekenstam till 1830, och sedan till kanalens fullbordan, 1832, af kapten-mekanikus major Eriksson. Kanalen öppnades den 12 Juli 1832. Den utgör i längd 2000 alnar; har 2 slussar, Carl Johans och Oscars; dimensionerna äro alldeles lika med Götha-kanals. Kostnaden utgjorde omkring 200,000 R:dr.

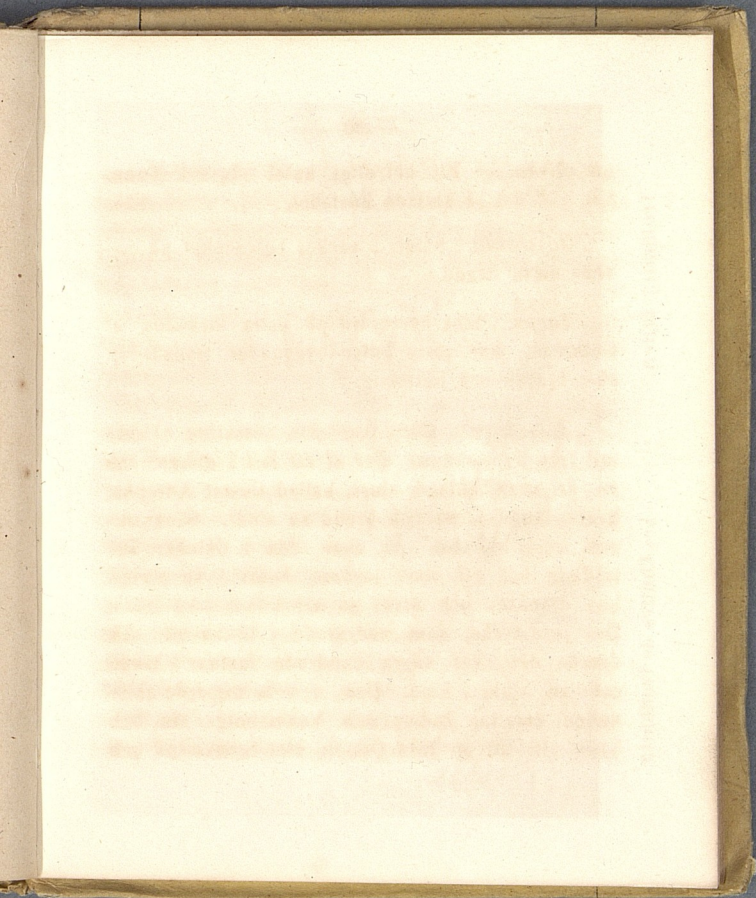
Lilla Edet. Stor och välbyggd by på östra stranden af elfven, hvilken här sammantränges mellan berg och bildar ett fall af 9 fots höjd. Under drottning Christinas tid blef en sluss härstädes anlagd, den så kallade *Edes-slussen*, 66 fot lång och 18 fot bred, men hvars små dimensioner sedermera icke motsvarade behovet, och som dessutom allt för ofta behöfde repareras, hvilket gaf anledning att bygga Ströms kanal på andra sidan

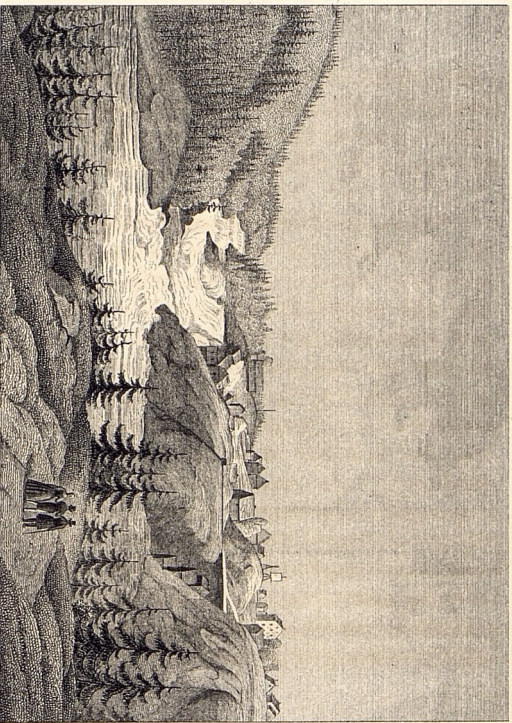
om elfven. — Ett betydligt antal sågverk finnes här, vid det så kallade Edsfallet.

Tösslanda. Säteri i vacker belägenhet på elfvens östra strand.

Torpa. Stor herregård på östra stranden af Götha-elf; har stora hufvudbyggnader, trädgårdar, ek-, björk- och barrskog.

Åkerström. Gästgifvaregård, omkring $\frac{1}{3}$ dels mil från Trollhättan. Här är ett fall i elfven och en år 1779 anlagd sluss, kallad Gustaf Adolphi, hvars längd är 91 och bredd 18 alnar. Sänknings utgör $3\frac{1}{2}$ fot. År 1648, den 7 Oktober, inträffade här ett stort jordras, hvarvid en mängd hus dränktes och öfver 80 menniskor omkommo. Det jordstycke, som nedrasade i Götha-elf och dämde den, var några hundra famnar i längd och 26 alnar i höjd. Den Å, som utgjorde skilnaden emellan Bohus och Venersborgs län, och hade sitt utlopp från Örsjön, blef igenkastad och





Trollhätta-fallen.

Les Chûtes de Trollhätta.

elfven drefs en annan väg. Ett landstycke af omkring 1 tunnlands rymd lösrycktes och öfverfördes på andra sidan om elfven, der det sedermera beständigt tillhört Stubberö hemman.

Trollhättan. Verldsbekanta vattenfall, om hvilkas namn man har följande tradition. Kämpen Starkodder Aludräng hade en fästmö, Ogn Alafoster, som Hergrimer Halstroll under hans frånvaro bortröfvade och gifte sig med. Då Starkodder hemkom, utmanade han Hergrimer till envig, för att afgöra, vilkendera af dem skulle få äga denna qvinna. Enviget stod vid Trollhättan, och Hergrimer stupade. Men Ogn var ej nöjd med detta utslag, utan afhände sig lifvet. — Trollhättan är detsamma som Trollens hatt eller mössa. Vattenfallen äro flera, förorsakade af de klippor, öfver hvilka Venerns öfverflödiga vatten vältrar sig. De kallas *Gullö-*, *Toppö-*, *Stampeströms-* och *Helvetesfallen*, och utgöra tillsammans en sänkning af 112 fot. Bildade alla dessa fall ett enda, skulle

detta vara Europas Niagara, genom sin vattenmassa, om ock icke genom sin höjd. De ansenligaste äro Gullöfallen, der elfvens vattenmassa, delad i tvenne grenar, nedstörtar på båda sidor om en midtuti belägen klippa: *Gullön*. Nära härintill är Grefve Ekeblads sluss. *Toppöfallet*, på båda sidor om en liten holme, som kallas *Toppön*, är det våldsammaste, djupaste och mest imponerande af alla fallen. Elfvens bredd emellan *Toppön* och bergväggen, som här bildar stranden, utgör blott något öfver 30 alnar. I klippväggen har varit en håla, hvarest röfvaré uppehållit sig; ofvanför hålan var en utskjutande bergshäll, *Skräddare-klinten*, så kallad deraf, att en skräddare, för att rädda lifvet, säges hafva åtagit sig, att på detta ställe sy en klädning färdig; men då han skulle draga ut tråden, skall han af vattnets sorl hafva blifvit yr och nedfallit. Klippstycket nedstörtade år 1755. Deretter förekommer *Stampeströms-fallet*. Nära derintill synes *Polhems* sluss, till 64 fots djup sprängd genom berget; men hvilken aldrig

blifvit fullbordad. Vattnet framströmmar nu derigenom såsom ett vattenfall. I berget finnes den så kallade *Grottan*, en rund fördjupning af 2 alnars höjd och 5 alnars bredd, hvarest synes en mängd inskrifter, äfven af furstliga personer, som besökt detta ställe. Öfverst står: CARL JOHAN; EUGENIE DESIRÉE, den 2 Augusti 1824, och lätt derunder OSCAR, JOSEPHINE, den 30 Juli 1824. Nedanförl Polhems sluss och Stampeströmsfallet utvidgas elfven och bildar ett lugnvatten, vid det så kallade *Höjomsvarp*. Men snart hopdragas stränderna och nu följa efter hvarandra de tre så kallade *Helfvetesfallen*, långt mera obetydliga, än Toppöfallet, oaktadt deras imposanta namn. Nedanförel dem är *Olide-hålan*, der elfven blir bredare och har lugnvatten. 500 alnar nedanförel förekommer det sista fallet, *Flottbergsströmmen*; vid östra sidan synes här i berget ursprängningen för den tillämnade Elvii sluss. — Trollhättefallen intaga af Götha-elf en längd af 2,500 alnar. Elfvens bredd är minst vid det mindre Toppö-fallet

(17 alnar) och störst vid Helvetes-fallen (so alnar). Strömmen drifver här en mängd vattenverk.

Vid Trollhättan beundrar man icke blott en gigantisk natur, utan äfven en gigantisk konst. Begge skola ovilkorligt, vid första åskådandet, så väl som sedermera, förefalla stora, jättelika, ehuru man vanligen, hänförd af öfverdrifna berättelser, föreställer sig sjelfva fallen ännu mera imponerande, än de verkligen äro. Anblicken af kanalen och dess slussverk, af den hastiga sänkningen mellan de höga bergväggarne, der blott en smal gång finnes vid sidan af de sprängda slussarne, skall alltid ingifva den största beundran för det mäktiga människonnillets storartade verk. Från flera punkter framstå egna, vildt sköna utsigter; hvilka dock stundom obehagligt störas af åtskilliga vid sågverken uppstaplade högar af sågspån.

Redan för lång tid tillbaka föreslogs att inrätta slussverk vid Trollhättan, för att kunna med

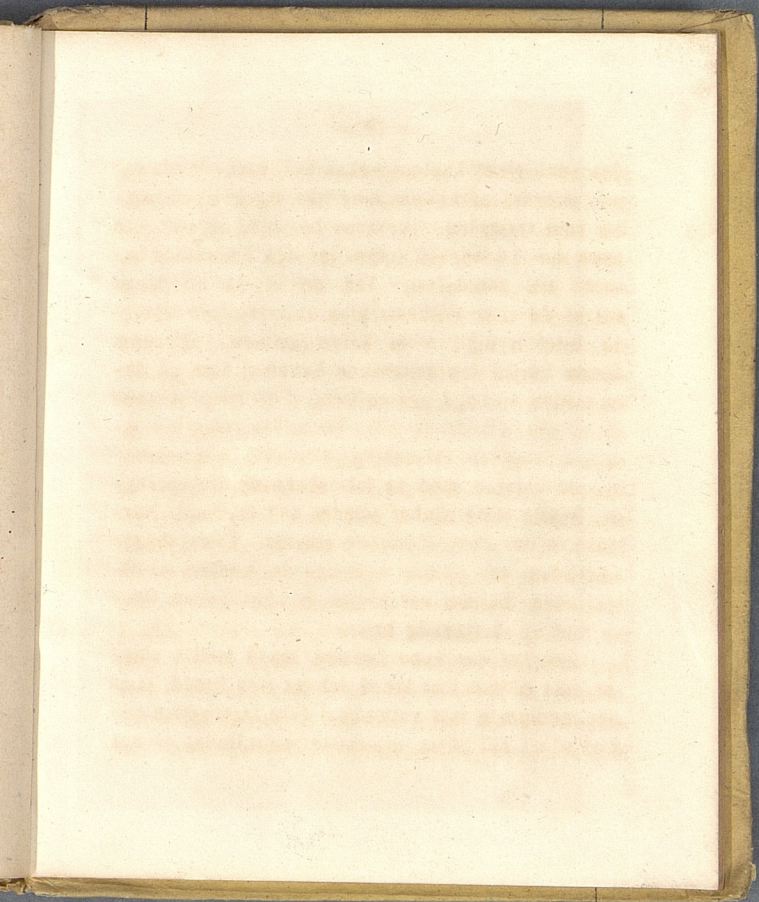
fartyg komma förbi elf-fallen. Under drottning Christinas förmyndare-regering uppgjordes en plan härtill, men som dock icke kom till något utförande. Först under Carl XII:s sednare år väcktes åter samma förslag af vår namnkunnige Polhem, som äfven började anläggningen, men hvilken afbröts genom konungens död. Vid 1742 års riksdag börjades afvarsamma öfverläggningar om Trollhätte kanal-anläggning, och 1747 anförtrودdes styrelsen öfver detta kanal-verk åt riks-råderne grefve Tessin och Ekeblad. Dessa togo den nu 86-årige Polhem till råds om planen för kanal-ledningen. Sekreteraren i Vetenskaps-akademien, Elvius, gjorde afvägningarne, och derefter blef Polhems plan uppgjord och antagen. I följe deraf skulle man begagna sig af de öar och berg, som voro i elfven. Kanalen skulle ledas nära invid fallen, dels genom elfvens uppdämmande, dels genom sprängning uti klipporna. Till en början ämnades äfven att uppdämma Venern under sommarmånaderna, medan det angelägnaste arbetet

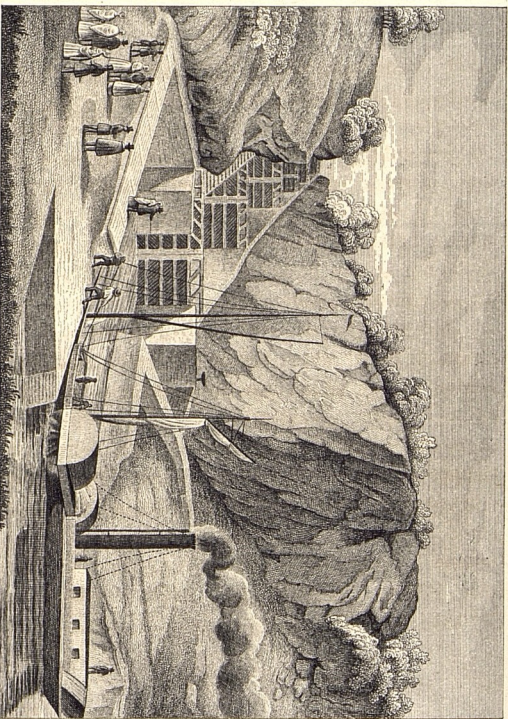
förrättades; men detta förslag öfvergafs. Det öfriga arbetet företogs och öfverlemnades åt konstnären vid Sala silfververk, Wiman. Efter Polhems plan skulle till segelfartens öppnande emellan Venern och Trollhättan 4 slussar byggas, nämligen en vid Brinkebergs kulle och 3 vid Trollhättan. Dessa sednare, som till stort djup måste sprängas genom berget, skulle, till styrka för portarne, stödjas och betäckas med ett hvalf af berget, som lemnades qvar öfver dem. Slussarnes storlek var upptagen till 66 fot i längd och 19 fot i bredd. Kostnaden för kanalbyggnaden beräknades till 2 tunnor guld. Arbetet begynte 1749, och 1755 voro de förnämsta slussarne fullbordade. Men Polhems snille var djerfvare, än hans beräkningar voro säkra. En transcendental fördämning, hvarigenom floden skulle höjas 34 fot, för att gifva vatten åt slussarne, genombröts samma år, i Sept., af en mängd plankor, som oförsigtigtvis på en gång släpptes utför fallen. Några ögonblick förstörde åratals arbete — slussarne stodo utan vatten och

arbetet öfvergafs af modlösheten. Planen upptogs emedlertid å nyo af mekanikern Daniel Thunberg, som förut gjort sig känd genom dockbyggnaderna i Carlskrona. Under hans ledning gräfdes, 1776, en kanal och byggdes en sluss vid Åkerström. Åren 1781—84 verkställde han noggranna undersökningar samt uppdrog den kanal-linie, som sedermera med få afvikelser blifvit följd. Thunberg hade dock velat gifva kanalen betydligt större dimensioner, än dem, som den nu äger. De politiska konjunktuerna under Gustaf III:s sednare regerings-år hindrade emedlertid planens verkställande; men som hvarje sann och stor tanke omsider besestrar alla mötande hinder, blef planen till den projekterade segelleden genom landet ånyo föremål för regeringens och nationens uppmärksamhet. Ett enskilt bolag bilades 1793 för att fullborda Trollhätte-kanalen. Företaget ställdes på aktier om 100 R:dr hvardera; inom 14 dagar tecknadés en summa af 765,200 R:dr. En ny, genialisk, från de förra afvikande, plan uppgjordes af

den snillrike kapten-mekanikus Erik Nordewall och utfördes af honom med lika mycken verksamhet som framgång. År 1794 börjades arbetet, och 1800 den 14 Augusti öppnades den beundrade kanalen till genomfart. Vid denna kanalbyggnad var af de efter Polhems plan stora utförda arbetena intet nyttigt, utom kasveldammen. Ofvanom denna börjar den nuvarande kanalen, som på flera ställen sprängd genom berg, i en längd af 3300 alnar går till *Åkers-sjö*. På andra sidan om *Åkers-sjö* möter *Åkersberg*, i hvilket 5 sammanbyggda slussar med 72 fots sänkning äro sprängda; hvarje sluss sänker således $14\frac{2}{3}$ -fot djupt. Närmare elfven äro 3 murade slussar. Under byggnadstiden var greve v. Platen en medlem af direktionen, hvilket var början af hans genom dessa företag så lysande bana.

Kanalen har 1500 fämnars längd med 8 slussar, alla af 120 fots längd och 22 fots bredd, samt per medium 8 fots vattenhöjd (vid lågt vatten endast $6\frac{1}{2}$). Till dess utförande erfordrades 16,423





E. J. Savardien Delin. Prag.

Trollhättans öfra Slussar.

Les Ecluses superieures de Trollhätta.

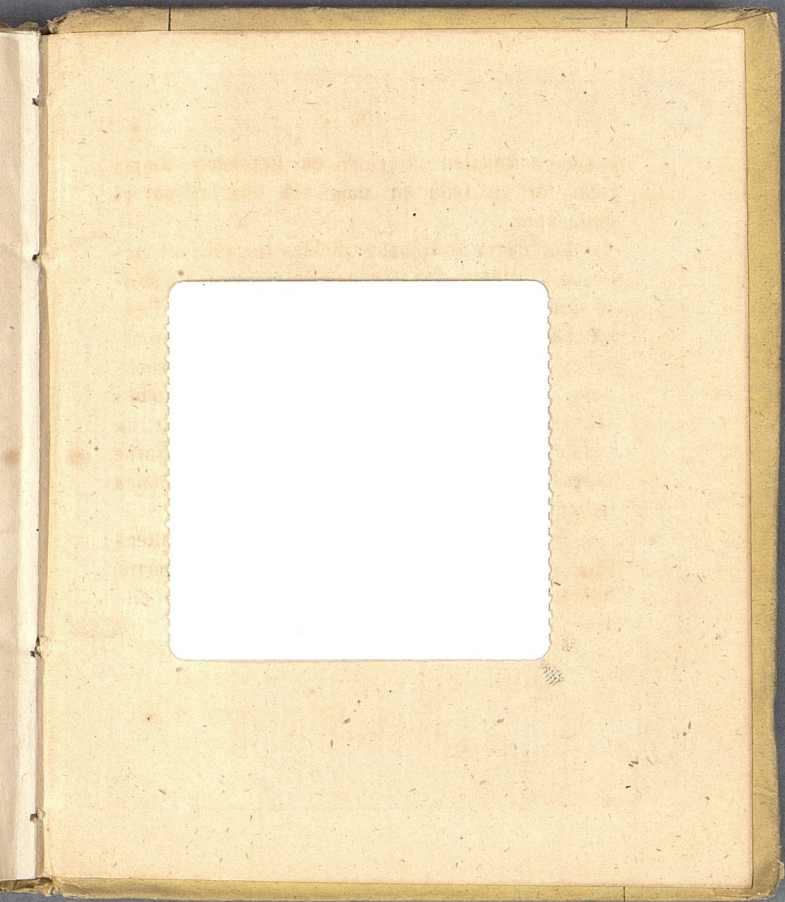
Kubikfamnar jordgräfning, 9,241 kubikfamnars bergsprängning och 1,600 famnars murning. Byggnadskostnaden för kanalen utgjorde 369,473 R:dr. Första året inbragte skeppsfarten på densamma 21,000 R:dr; numera inbringar den 60 å 70,000, och ett medeltal af 2,500 fartyg gå derigenom. Aktieägarne hafva en årlig utdelning af 8 å 9 procent. Delta om sjelfva kanalen. Nu några ord om sättet att passera genom slussarne.

När fartyget inkommit genom slussens första portar, tillslutas dessa bakom detsamma, hvarefter tvenne luckor på de framför varande slussportarne småningom öppnas medelst en skruf-inrättning, så att det i den öfra slussen befintliga vatten insläppes uti den, hvare fartyget ligger. När vattnet i denna sluss stigit till samma höjd, som i den följande, öppnas portarne emellan båda, och fartyget införes i denna sluss, hvarefter portarne tillstängas. Samma operation med vattnets insläppning vidtages nu för att ingå i nästa sluss, samt slutligen

i sjelfva kanalen. Ungefär en fjerdedels timma åtgår för att fylla en sluss och låta fartyget gå derigenom.

För några år tillbaka väcktes fråga om att ombygga Trollhätte-kanalen och dess slussar till större dimensioner, i likhet med Götha-kanals. Denna ombyggnad beslutades, och kontrakt upprättades med handelshuset Schön & C:o i Stockholm om arbetets utförande. Kostnaderna voro beräknade till 1,624,000 R:dr, och arbetet är nu redan nära sin fullbordan. De nya slussarne läggas vid sidan af de gamla, så att seglationen under arbetstiden icke afbrytes.

Vid Trollhättans fall äro ett stort antal vattenverk anlagde: sågar, mjölqvarnar, smideshammare, stampverk, m. m., hvadan ock denna strand af elfven är mycket tätt befolkad.



Pris..... **32** sk. b:ko.

www.books2ebooks.eu