

SPAK, FREDRIK ADOLF

Handbok för fältartilleriet. af F. A. Spak

Stockholm : Norstedt
1878

EOD – Miljoner böcker bara en knapptryckning bort. I mer än 10 europeiska länder!



Tack för att du väljer EOD!

Europeiska bibliotek har miljontals böcker från 1400-till 1900-talet i sina samlingar. Alla dessa böcker går nu att få som e-böcker – de är bara ett musklick bort. Sök i katalogen från något av biblioteken i eBooks on Demand- nätverket (EOD) och beställ boken som e-bok – tillgängligt från hela världen, 24 timmar per dag och 7 dagar i veckan. Boken digitaliseras och blir tillgänglig för dig som e-bok.

EOD bokens fördelar!

- Få samma utseende och känsla som med originalet!
- Använd ditt standardprogram för att läsa boken på skärmen, zooma och navigera genom boken.
- Skriv ut enstaka sidor eller hela boken.
- *Sök*: Använd fulltextsökning för enskilda fraser.
- *Klipp & klistra*: Kopiera bilder och delar av texten till andra applikationer (t.ex. ordbehandlingsprogram).

Villkor för användning

Genom att använda EOD-tjänsten accepterar du de villkor som ställs av biblioteket som äger den aktuella boken.

- Villkoren på svenska: <http://books2ebooks.eu/odm/html/nls/sv/agb.html>

Fler e-böcker

Redan nu erbjuder 30 bibliotek från 12 europeiska länder denna service.

Mer information finns tillgängliga via <http://books2ebooks.eu> alla boken.

- <http://search.books2ebooks.eu/>

*Konungens
artilleri*

HANDBOK
FÖR
ARTILLERI-BEFÄLET

FÖRSTA DELEN.

KAPITEL 7.

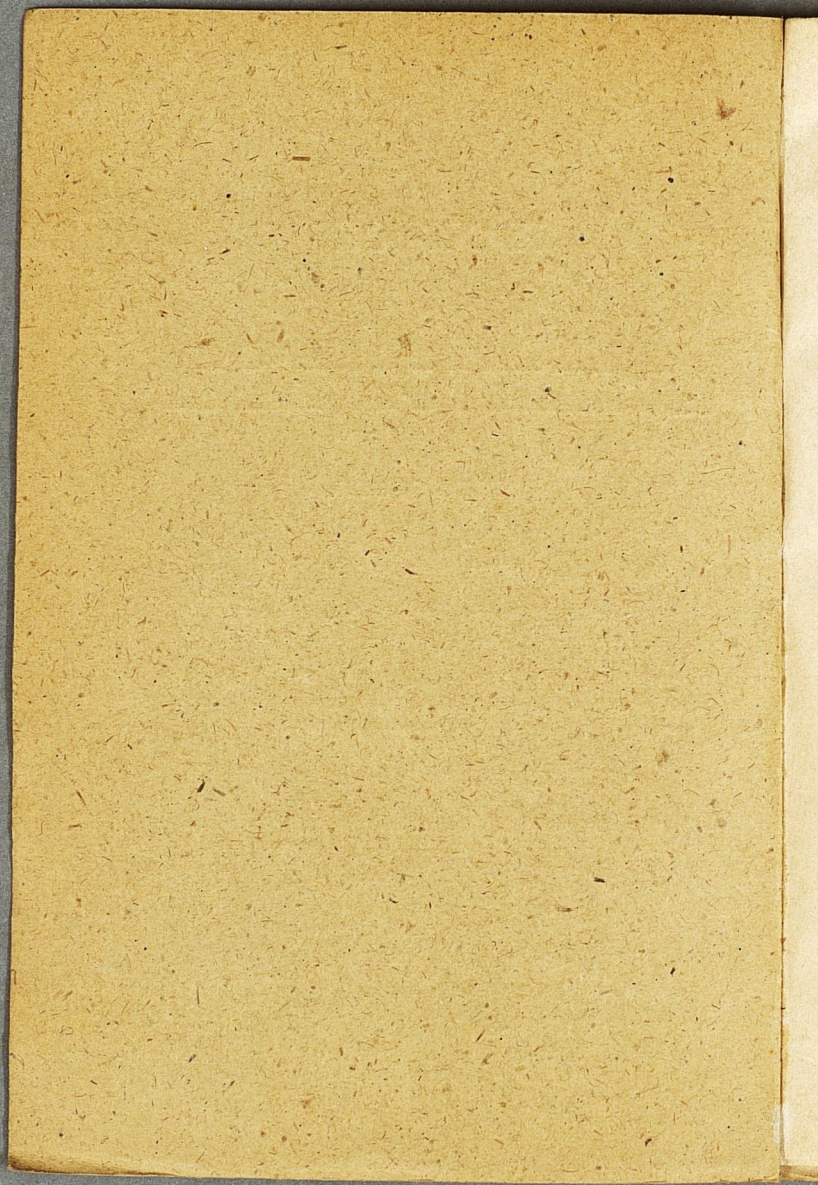
HANDVAPEN.

UTARBETADT ENLIGT UPPDRAG FRÅN GENERAL-FÄLTTYGMÄSTAREN
OCH CHEFEN FÖR ARTILLERIET

UTAF

LÖJTNANTEN VID KONGL. SVEA ARTILLERIREGEMENTE

F. A. SPAK.



KAPITEL 7.

HANDVAPEN.

UTARBETADT ENLIGT UPPDRAG FRÅN GENERAL-FÄLTTYGMÄSTAREN
OCH CHEFEN FÖR ARTILLERIE

UTAF

LÖJTNANTEN VID KONGL. SVEA ARTILLERIREGEMENTE

F. A. SPAK.



STOCKHOLM, 1878.
P. A. NORSTEDT & SÖNER.
KONGL. BOKTRYCKER.



INNEHÅLL.

	Sid.
A. Revolvern.	
Benämning	3.
Beskrifning på delarne	4.
Beskrifning på ammunitionen	8.
Revolverns söndertagning och sammansättning	10.
Mekanismens verkningssätt	10.
Undersökning af revolvern	11.
Revolverns användande	13.
Revolverns verkningsförmåga	14.
Iakttagelser för vapnets och ammunitionens brukbarhet under begagnande	15.
Förvaring i förråder och under transport	16.
B. Sabeln.	
Benämning och beskrifning	17.
Förvarande under begagnande, i förråder och under transport	18.



Fältartilleristens beväpning, afsedd till hans personliga försvar på nära håll utgöres af *revolver* och *sabel*.

A. Revolvern.

Benämning.

För svenska fältartilleriet är antagen 1871 års *revolver*, konstruerad enligt Francotte-Lefauchaux' system.

Revolvern, som rymmer 6 skott, har en vigt af 2,75 *tl* (1,17 kg.) samt en längd af 10",4 (310 m.m.).

Dess *hufvuddelar* äro (se fig. 1 och 2): pipa (*a*) med korn (*d*) och plunderstock (*c*), stomme (*e*), kammarstycke (*i*), axel (*k*), låsmekanism (*l*, *m* . . . *s*), kolf (*t*), beslag och tillbehör.

Beskrifning på delarne.

Pipan (*a*), af bessemerstål, har bakre ändan koniskt afsvarfvad och är strax framför afsvarfningen försedd med gängor för fastskrufvandets vid stommen, framför hvilken senare finnes en omkring pipan vridbar *hylsa* (*b*), uti hvars *klack plunderstocken* (*c*) löper; denne hindras att falla ut medelst en skruf, för hvilken en motsvarande ränna finnes i plunderstocken. *Kornet* (*d*) är fast förenadt med pipan samt till sin form långsträckt och svagt trapezformadt. Dess höjd öfver kärnlinien 0",47 (14 m.m.)

Loppets främre del är cylindrisk och refflad, dess bakre del slät och koniskt utborrad.

Kalibern är 0",37 (11 m.m.). Den refflade delen af loppet är försedd med 4 högervridna,

0",01 (0,35 m.m.) djupa och 0",15 (4,4 m.m.) breda refflor med en stigning af 1 hvarf på 49 kaliber. Godsets tjocklek vid mynningen (fig. 3) är 0",11 (3,3 m.m.). Den refflade delen af loppet har en längd af 13 kaliber. Pipan med tillhörande delar, utom läskstången, är blåanlöpt.

Stommen (*e*), af blåanlöpt bessemerstål, är afsedd för samtliga delarnes förening. Derå märkes:

Ramen, stommens främre del, hvarest finnes ett hål för axeln samt derofvan ett gängadt hål för pipans inskrufvande, hvilket begränsas medelst en genom ramen och pipans gängor gående *nitnagel*. Längs hela ramens öfre del är en trekantig urskärning, *sigtskuran*. (Genomskärning af ramen med sigtskuran, se de prickade linierna å fig. 3). Afståndet mellan sigte och korn är 5",3 (15,7 c.m.) I ramens undre del finnes en *urtagning* för kammarstyckets klackar samt ett *spår* för spärren (se Låsmekanismen).

Stötbotten med klaff upptager vid skottlossningen krutgasens tryck bakåt och är till det ändamålet försedd med en *förstärkning*, i hvilken finnes hål för hanens tändstift. I stötbotten finnes dessutom *hål för axeln*, en *urtagning* för kammarstyckets bakre tandade del samt en *urfräsning* för roteraren (se Låsmekanismen). Klaffen, försedd med *krusadt utskjut*, förenas med sjelfva stötbotten medelst ett *gångjern* med skruf och hålles intill densamma medelst en med skruf fästad *fjeder*. *f* å fig. 4 utvisar klaffen nedfälld åt sidan.

Kolfjernet, den till höger om revolverns medelinie förlängda delen af stommen, utgöres af ett tunnt, längs undre kanten med ett starkt jern förstärkt bleck, hvori finnes en *urtagning* för kapp-

ringens mutter (se Beslagen) samt *skrufhål* för 2:ne kolfskrufvar, i den undre förstärkta delen *urtagning* för aftryckaren samt *skrufhål* för aftryckare- och slagfjeder-skrufvarne samt sidbleckets (se Beslagen) främre skruf.

Bakkappan (h) ett med kolfjernet förenadt, ovalt, blåanlöpt jern, i hvilket kappingen (se Beslagen) är fästad.

Axel för hanen, genomborrad för sidbleckets (se Beslagen) bakre skruf.

Axel för aftryckaren.

Varbygeln (g), som tjenar till skyld för aftryckaren mot tillfälligt vidrörande.

Kammarstycket (i), hvars bakplan är afbildadt å fig. 4, är af bessemerjern samt cylindriskt och genomborradt för axeln. Omkring hålet för axeln finnes i bakre planet 6 st. *tänder*, på hvilka en häfstång, *roteraren*, (se Låsmekanismen) verkar till kammarstyckets omvridning. Å främre planet är omkring samma hål en utstående ring, *stödhylsan*. Vid bakre kanten af den cylindriska ytan finnes 6 st. *klackar*, hvilka vid hanens spännande successivt stöta mot en framskjutande spärr (se Låsmekanismen), hvarigenom kammarstyckets omvridning begränsas. I kammarstycket märkes dessutom 6 st. *kammare*, koncentriskt placerade kring axelhålet. I bakre delen af hvarje kammare finnes en *urfräsning* för patronhylsan och en dylik, med större diameter, för dess flens. Kalibern i kamrarnes främre del är 0",41 (12 m.m.). I kammarstyckets bakplan märkes *spåret för hanens tändstift* samt en med axelhålet concentrisk *urfräsning* i kamrarnes skiljoväggar.

Axeln (*k*), som är af stål och genomborrad för plunderstocken, hvilat med sin främre ända i ramen och sin bakre afsvarfvade ända i stötbotten, såsom ofvan vid stommen är nämndt. Å dess främre ända märkes det nedtill krusade *hufvudet* och å dess bakre en urfräsning, *spåret för roteraren*. Axeln är försedd med en, medelst en skruf fästad, fjeder för att förhindra kammarstyckets för hastiga omvridande.

Låsmekanismen (*l, m . . . s*), hvarå märkes: den kring en fast axel rörliga *hanen* (*l*), af stål, med ett koniskt formadt *tändstift*, en krusad *gren* samt en nedre afrundad del, *plattan*. Å denna sednare märkes: *hel-* och *half-spänn*, *hål* för axeln samt för roterarens och spärrens stift, *urtagning* för kedjan jemte *hål* för dess stift.

Roteraren (*m*) af stål är genom ett *stift* för- enad med hanens platta, hvarigenom den tvingas att följa hanens rörelser. Vid roteraren är fastskrufvad en *fjeder* (*n*), som med sin fria ända glider mot en kant i sidblecket (se Beslagen) och dervid trycker roterarens främre afsneddade del in under en af kammarstyckets tänder.

Spärren (*o*), af stål, äfven medelst stift för- bunden med hanens platta samt å öfre delen för- sedd med en *urtagning* för roteraren, löper vid hanens rörelse fram och tillbaka uti det i ramen för spärren urfrästa spåret (se Stommen).

Aftryckaren (*p*), af stål, är rörlig kring en axel; dess nedåtgående gren kallas *trycket*, dess öfre *tanden*, som till följd af *aftryckarefjederns* (*q*) åverkan hålles tryckt mot hanens undre yta och tvingar densamme att infalla i ett af spännen.

Nämde fjeder är medelst en skruf fästad i kolfjernetns undre förstärkta del.

Slagfjedern (r) är medelst en skruf fästad i kolfjernetns undre förstärkning och omfattar med sin fria ända *kedjan (s)*, som utgör en länk mellan slagfjeder och hane, vid hvilken den är fästad med ett *stift*. Fjedrar, skrufvar och stift äro af stål.

Kolfskrufven (t) tjenar som handtag och bildas af 2:ne olika tjocka *sidstycken* af krusad valnöt, hvilka fästas vid kolfjernet (se Stommen) medelst 2:ne kolfskrufvar (se Beslagen). I hvarje sidstycke finnas: 2 *hål* för nämde skrufvar, af hvilka det främre, som endast till en del ingår i venstra sidstycket, är gängadt för främre kolfskrufven; en *urtagning* för brickorna (se Beslagen); samt i det venstra sidstycket dessutom en *urtagning* för kappringens (se Beslagen) mutter och en dylik för slagfjedern.

Beslagen bestå af:

Sidblecket (u), af bessemerjern, som betäcker en del af låsmekanismens delar och är fästadt vid stommen medelst 2:ne *skrufvar*, af hvilka den bakre, längre, ingår i hanens axel; å sidblecket märkas 2:ne *hål* för nämde skrufvar, ett *hål* för aftryckarens axel samt å inre sidan en *urtagning* för roteraren och spärren;

kappringen (v) med *knapp* och *mutter*, af jern, för revolvernsörets fästande;

2:ne *brickor* af stål för bakre kolfskrufven, af hvilka den venstra har en *försänkning* för skruvhufvudet och den högra *gängor* för skrufvens ända; 2:ne *kolfskrufvar*, af stål, för sidstyckenas fastskrufvande; af dessa är den främre en s. k. träskruf;

Tillbehören äro:

läskstång, af stål, (fig. 5) med påskrufvadt handtag och hål för blånors eller lappars fästande; (skall läskstången begagnas till karbin fastskrufvas en annan stång af ungefär samma storlek å den nedre gängade delen);

skrufmejsel af gjutstål med handtag af trä och ring för dess fästande;

kratsborste af fin hopvirad ståltråd;

oljefoder af tenn, med lock, för bomoljas förvarande.

Beskrifning på ammunitionen.

Den till revolvern hörande *patronen* består af kulan, hylsan och krutladdningen.

Kulan, af bly, väger 310 korn (13,2 gr.), har i främre delen en diameter af 0",39 (11,6 m.m.) och i den bakre, i hylsan inskjutna, delen 0",37 (11 m.m.); kulans längd är 1,5 gånger diametern; belastning per □ c.m. 0,137 gr. Kulans cylindriska del är försedd med talgränder och botten koniskt urhålkad.

Hylsan består af 6 delar: sjelfva hylsan, bottenbrickan, kupolen eller inre hylsan, stiftet, pappersrullen och tändhatten.

Sjelfva hylsan, af messing, är cylindrisk och försedd med en af dess nedre invikta kanter bildad botten med ett hål i midten.

Bottenbrickan, som derjemte bildar patronhylsans flens, består af en tunn messingsskifva med något större diameter än sjelfva hylsan och har i botten ett hål med samma diameter som hålet i sjelfva hylsans botten.

Kupolen, af messing, med yttre diametern lika med hålets i bottenhylsan, är upptill försedd med ett fint hål för eldens genomsläppande.

Pappersrullen består af en hoprullad pappersremsa, öfverdragen med klister, och hvars bredd är nästan lika med kupolens höjd.

Kupolen trädes genom hålet i bottenbrickan och hålet i sjelfva hylsans botten, så att bottenbrickan kommer att ligga an intill den senare och kupolen ingå i sjelfva hylsan; mellan dess inre väggar och kupolen inlägges pappersrullen, hvarefter kupolen medelst slag underifrån fastnitas vid bottenbrickan och utpressas emot bottens i hylsan invikte kanter. Derefter insättes midt i kupolen *stiftet*, som är af messing och så långt, att det sträcker sig upp till bottens af *tändhatten*, hvilken slutligen inpressas i kupolens öppna ända.

Krutladdningens vikt är 20 korn (0,85 gr.) eller 7 % af kulans vikt.

Sedan krutet är ifyllt och kulan nedpressad i hylsan, doppas spetsen af kulan i en blandning af talg och vax. Patronen, hvilken, såsom af ofvanstående synes, är inrättad för centralantändning, har en längd af 0",91 (27 m.m.) och en vikt af 440 korn (18,7 gr.)

Exercispatronen (lösa patronen) utgöres af hylsan, krutladdningen, papperspegeln och talgproppen.

Hylsan är lika med hylsan till den skarpa patronen, men *krutladdningen* utgör 25 korn (1,06 gr.). Framför krutet lägges en *pappersspegel*, som nedpressas jemte krutet, hvarefter en *propp* af talg och vax lägges framför pappersspegeln och hylsans mynning invikes på 6 ställen.

Revolvernens söndertagning och sammansättning.

Då revolvorn skall *söndertagas*, föres hanen i halfspänn, plunderstocken utdrages ur axeln, hylsan vrides åt venster, klaffen öppnas, axeln utdrages och kammarstycket borttages. Sidblecks-skruvarne utskruvas och sidblecket lossas, till hvilket ändamål revolvorn sakta knackas mot något mjukt underlag, hvarefter sidblecket fränkiljes; roterare och spärr borttagas.

Anm. Anses nödigt, att ännu flere delar borttagas, sker detta i allmänhet af pistolsmed och i följande ordning: kolf-skruvarne utskruvas och kolvens sidstycken fräntagas, hanen nedfälls, skruvarne till slag- och aftryckare-fjedrarne lös-skruvas och fjedrarne borttagas, aftryckare och hane löstas.

Revolvernens *sammansättning* sker i motsatt ordning mot söndertagningen, nemligen: hane och aftryckare inpassas, slag- och aftryckare-fjedrarne insättas och skruvarne inskruvas, hanen halfspännes, kolvens sidstycken inpassas och kolf-skruvarne iskrufvas; roterare och spärr insättas, sidblecket inpassas och fastskruvas, kammarstycket och axeln insättas, plunderstockens hylsa vrides åt höger och plunderstocken införes i axeln, hanen nedfälls.

Mekanismens verkningssätt.

Helspännandet. Då hanen föres bakåt i helspänn, rör sig roteraren, som ligger an mot en af kammarstyckets tänder, uppåt och vrider kammarstycket åt höger kring axeln — spärran föres

framåt och lägger sig mot en af kammarstyckets klackar, hvarigenom vridningen begränsas, så att kammarstycket stannar efter $\frac{1}{6}$ hvarf, då en patronbotten är midt för det i stötbottens förstärkning anbragta hålet för hanens tändstift och sålunda äfven midt för pipan; — slagfjedern sammantryckes och aftryckaretanden infaller i helspännnet (fig. 2).

Affyrningen. Då trycket åverkas, glider aftryckaretanden ur helspännnet och lemnar slagfjedern frihet att nedfälla hanen; dennes tändstift slår mot tändhatten i patronhylsans botten, hvarigenom skottet antändes; vid denna rörelse af hanen nedföres roteraren till kammarstyckets närmaste tand och spärren föres tillbaka innanför stötbotten. Helspännnes åter hanen, kan derefter den nästa patronen affyras på samma sätt, och så vidare de öfriga patronerna hvar efter annan.

Undersökning af revolvern.

Vid revolverns undersökning fästes företrädesvis afseende vid nedanstående hufvudpunkter enär vapnets brukbarhet till väsentlig del deraf är beroende.

Sigte och korn skola vara i oskadadt skick och sigträmnans botten i en rät linie.

Pipan: loppet bör vara rakt, rent och glänsande, utan fläckar, gropar eller qvarsittande bly, refflorna skarpt begränsade.

Låsmekanismen. Dess gång undersökes genom att föra hanen några gånger i hel- och half-spänn, hvarvid aftryckaretanden skall med tydliga knäppningar infalla i hanens spänn och vid nedfällandet lätt och utan ryckning kunna föras ur desamma. Vidare undersökes: — genom tryckning mot af-

tryckaren — om halfspännet är säkert; om, vid helspänn, kammarstyckets läge är befastadt, så att det ej kan vridas åt någöndera sidan; om hanen vid helspänn kan föras ändå något mera bakåt; om, efter hvarje kammarstyckets omvridning, kammarens och loppets kärnlinier infalla med hvarandra, hvarvid man håller revolvern så, att dagern inkommer genom hålet för hanens tändstift, då hålet skall synas i kammarens midt. Skulle revolvern vid en sådan undersökning befinnas bristfällig, öfverlemnas den till pistolsmeden.

Hanens tändstift skall, då hanen är fullkomligt nedfälld, öfverskjuta stötbotten så mycket, att det med säkerhet kan antända, dock utan att genomslå patronhylsans botten, samt vara så rigtadt, att det träffar tändhattens midt. Förekomma det oakadtad klickningar, är ammunitionen felaktig och bör utbytas.

Kammarstycket: kamrarnes inre ytor skola vara släta; skrofliga ytor, som dessutom försvåra patronens införande, bemärkas deraf, att de lemna fina ritsor efter sig å patronhylsan; kalibern får ej vara för stor, hvarigenom krutgas uttränger mellan loppets väggar och hylsan, som deraf svärta. Patronhylsans botten skall ligga obetydligt innanför urfräsningens kant; i motsatt fall utvidgas flensen vid skottlossningen, så att patronens uttagande försvåras. Gå patronerna ej in, är urfräsningen för liten eller patronhylsan för stor. Då kammarstycket flere gånger vrides omkring axeln, får ingen rifning förmärkas. Denna rifning kan uppkomma, om spelrum ej finnes mellan pipan och kammarstycket eller mellan detta och stötbotten. Efter fullbordad laddning med 6 skott

undersökes, att kammarstycket kan lätt kringvridas, samt att ej kulan med sin spets öfverskjuter kammarstyckets främre plan.

Revolvern's användande.

Laddning. Revolvern, ihakad revolvernodden, hålles med venstra handen om kammarstycket, så att mynningen kommer framåt och nedåt; högra handen halfspänner hanen och öppnar klaffen samt utstöter de tomma patronhylsorna. Detta tillgår sålunda, att plunderstocken utdrages, dess hylsa omvrides åt venster så mycket, att plunderstocken kommer midt för klafföppningen, hvarefter han inskjutes i kammarstyckets framför denna öppning varande kammare och hylsan uttryckes; plunderstocken återföres i sitt förra läge, hvarefter kammarstycket med venstra handens tumme omvrides $\frac{1}{6}$ hvarf åt höger, då plunderstocken ånyo nedföres, hvarefter förfäres såsom förut, till dess alla kamrarna äro tomma.

Derefter uttager högra handen en patron i sender ur kartuschen och införer den i kammaren, hvilken kringvrides af venstra handens tumme, hvarefter klaffen stänges af högra handen, som derefter fattar med fullt tag om kolfven och ställer (till häst) revolvern rätt upp och ned på frampackningen till höger om sadelsnadden.

Tappas en patron i marken skall den väl aforkas, innan den införes i kammaren. Skulle tillfälligtvis en patron ej ingå i en kammare, försöker man införa den i en annan.

Eldgifning. 1:o Revolvern fälles i venstra handen, som fattar omkring pipan strax ofvan kam-

maren; högra tummen helpänner hanen, hvarefter högra handen åter fattar med fullt tag om kolfven.

2:o Ögat riktas mot målet, armen sträcker utan tvång, så att handen kommer i höjd med axeln. Rigtningen verkställles alltid med *struket korn*, d. v. s. så att kornspetsen kommer i höjd med sigt-skurans öfverkant.

Vid *skjutning till fot* ställer sig skytten i halft venster om med högra foten ett halft steg framför den vänstra, knäna raka utan styfhet, kroppen rätt öfver höfterna och kroppstyngden lika på båda fötterna, venstra handen stödes lätt mot höften; skottet lossas.

Vid *skjutning till häst* samlas hästen och skytten vänder öfverlifvet, utan att förändra den öfriga kroppens ställning, mot målet samt lossar skottet.

3:o Skola flere skott lossas efter hvarandra, höjes mynningen; hanen spännes af högra tummen utan att armen sänkes, hvarefter sigte ånyo tages, såsom ofvan nämndt är.

4:o Efter slutad eldgifning halfspännes hanen.

5:o Skulle en patron klicka, hålles revolvern, i ofvan beskrifne ställning med utsträckt arm, en tid motsvarande 3 stegs marsch, hvarefter hanen ånyo spännes.

Revolverns verkningsförmåga.

Revolvern är skottställd på 270 fot (80 m.). För att medelkulan må falla i den punkt, man önskar träffa, riktas: på 50' (15 m.) 6" (18 cm.) samt på 100' och 200' afstånd (30 m. och 60 m.) afstånd 14" (42 cm., under träffpunkten.

För att träffa midten af en karl, rigtar man således i förra fallet på låren och i senare fallet på knäna.

På 50 f. (15 m.) afstånd falla kulorna inom en cirkel
 med 6" (18 cm.) radie;
 » 100 f. (30 m.) » » med 1 f. (30 cm.) radie;
 » 150 f. (45 m.) » » med 2 f. (60 cm.) radie.

Afdriften är obetydlig; *träff-förmågan* på afstånd öfver 300 f. (90 m.) högst ringa. På 50 f. (15 m.) genomtränger kulan 2 st. 1" (3 cm.) furubräder, på 250 f. (75 m.) de båda vadderade rockslagen af en uniformsyrtut af tjockt kläde.

Begynnelsehastigheten är 451 f. (134 m.).

Iakttagelser för vapnets och ammunitionens brukbarhet under begagnande.

Revolvern skall behandlas med stor sorgfällighet, aktas väl för rost och, så fort ske kan, rengöras efter skjutning.

Revolvernens *rengöring* sker på följande sätt: Om svårare orenlighet fastnat i loppet, rengöres detta sålunda, att, sedan revolvern söndertagits, i vatten doppade och derefter något urvridne linnelappar eller blånor medelst läskstången dragas fram och åter genom loppet, tills all orenlighet försvunnit. Sedan rentorkas pipan såväl invändigt med å läskstången fästade torra lappar eller blånor, som utvändigt med torrt linne, hvarefter densamma anslas ut- och in-vändigt.

Med kammarstycket förfäres på samma sätt som med pipan, derest kamrarne äro så förorenade, att de icke kunna medelst torkning rengöras.

Låsmekanismen äfvensom öfrige, åtkomlige jern- och ståldelar rentorkas med linnelappar och an-

oljas^{*)}), hvarjemte skruf- och axel-hål, tänderna å kammarstyckets bakplan, m. fl. för starkare nötning utsatte delar inoljas, hvarvid, der så behöves, en tillspetsad trästicka användes.

Rostfläckar upplösas medelst bomolja och borttagas derefter medelst kratsborsten.

Kolfvens sidstycken hållas rena medelst torkning.

Ammunitionen förvaras i kartuschen, till omedelbart före dess begagnande. Patronerna, inlagde i karduspapperspaketer å 6 patroner i hvarje, behandlas med aktsamhet, så att de ej erhålla bucklor eller på annat sätt skadas. Patronhylsans botten aktas för stötar och slag, hvarigenom tändsatsen smular sig och klickning i följd deraf uppkommer. Äfvenså tillses, att ej talgen å kulan afnötes.

Förvaring i förråder och under transport.

Innan *revolverne* inlemnas till gevärsförrådet, skola de vara väl rengjorde hvarefter de vidare öfverses af rustkammarsmederne, innan de uppläggas i förrådet. Ett dylikt förråd bör vara fuktfritt och försedt med hyllor, der revolverne uppläggas i rader bredvid hvarandra.

Tillbehören läggas i lådor eller fack, hvarje slag för sig.

Vid transport omlindas revolvern med ett par ark någorlunda mjukt karduspapper och ombindes med segelgarn. Sålunda ombundne nedläggas revolverne

*) *Anoljning* sker genom öfverstrykning med en uti renad bomolja fuktad yllelapp, hvarefter oljan åter afgnides. *Inoljning* verkställes på samma sätt utan att oljan derefter afgnides.

hvarftals i lådor med sågspån i mellanrummen. Lådorna handteras med varsamhet och aktas väl för stötar.

Tillbehören inläggas, hvarje slag för sig, i lådor, de mindre delarne i, ett lika antal delar rymmande, mindre påsar, hvilka fullpackade inläggas i lådorna, så långt utrymmet medgifver.

De skarpa patronerna paketteras i karduspapper till ett antal af 6 i hvarje paket.

För transport och förvaring i förråden nedläggas dessa paket i målade trälådor, rymmande 750 paket eller 4500 patroner. Å lådan står: »4500 skarpa patroner till revolver af 1871 års modell. Tillverkningsår 18—».

De lösa patronerna paketteras i karduspappersaskar, rymmande 30 st. patroner. Askarne förvaras i målade trälådor, rymmande 200 askar eller 6000 patroner. Å lådan står: »6000 lösa patroner till revolver af 1871 års modell. Tillverkningsår 18—».

B. Sabeln.

Benämning och beskrifning.

Den för manskapet vid Svenska Fältartilleriet antagne sabeln benämnes »*artillerisabel af 1831 års modell*» och består af följande delar:

klungan med dess genom kafveln gående del, *tången*;

fästet, hvarå märkes:

bygeln med *hållet* i öfre delen och å den undre 2:ne, baljans munbleck omfattande, *öron*; den med segelgarn omlindade och med svart kalfskinn öfverklädda *kafveln*; *kappan* med sina 2:ne, kafveln omfattande, *öron*; 2:ne nitnaglar, den ene för bygels, den andre för kappöronens förening med kafveln; samt en *ring*, vid kappans nedre del, omslutande denna och kafveln;

baljan, hvarå märkes följande beslag: det vid baljans nedre kant fastlödda *släpblecket*; 2 *band* med *ringar* för kopplets fästande; *munblecket* med 2:ne dervid fastlödda och i baljan nedgående, nedtill afrundade *fjedrar*, mellan hvilka och baljans inre sidor äro inträdda 2:ne långa *träspånor* för att förhindra klingans glappning i baljan; samt 2 *nitnaglar* för munbleckets fästande.

Klingan är af stål, kafveln af trä, öfrige delar af jern.

Förvarande under begagnande, i förråder och under transport.

Sabeln aktas, så vidt omständigheterna det tillåta, för rost och skada. I synnerhet aktas klingan för hugg och grafrost. Genast efter begagnande skall, så fort tillfälle dertill gifves, vapnet aftorkas och rengöras. Detta sker med smergel-duk eller rifven klintsten. Denna senare blandas med något olja till en deg, hvarmed sabeln, med tillhjälp af skursticka eller kork, skuras, tills den är fri från rost och putsas derefter med yllepappar och torr rifven klintsten. Skall sabeln förvaras i tält, bivack eller å annat fuktigt ställe, bör den

efter rengöringen anoljas. Skall sabeln en längre tid stå obegagnad, bör den dessförinnan inoljas.

I förråden, som böra vara fuktfria, uppläggas sablarne med klingor och baljor särskildt, radvis å därför anbragta ställningar.

Vid transport inläggas de i lådor lagervis med påträdde baljor, det understa lagret hvilande på halm eller sågspån, som äfven inlägges mellan hvarje lager och utbreddes öfver det öfversta.



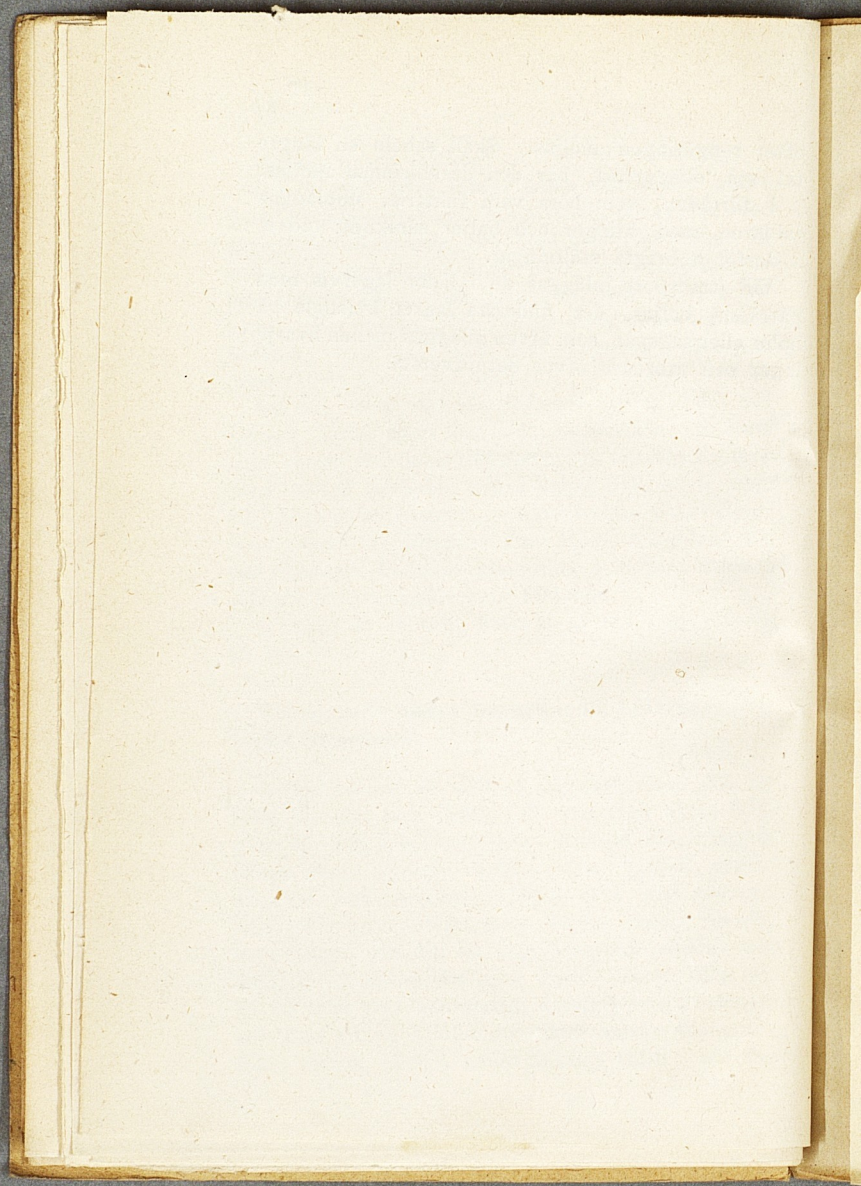


Fig. 1. 1/2.

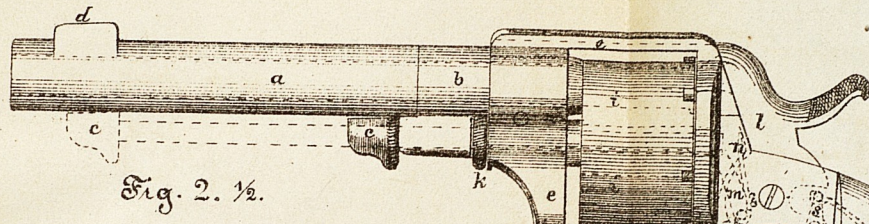


Fig. 4. 1/2.

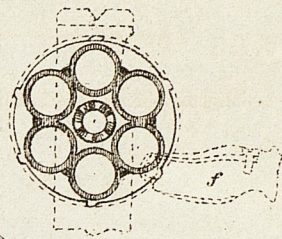


Fig. 2. 1/2.

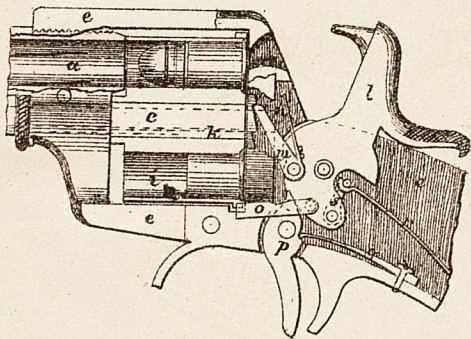


Fig. 3. 1/4.

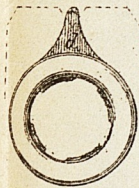
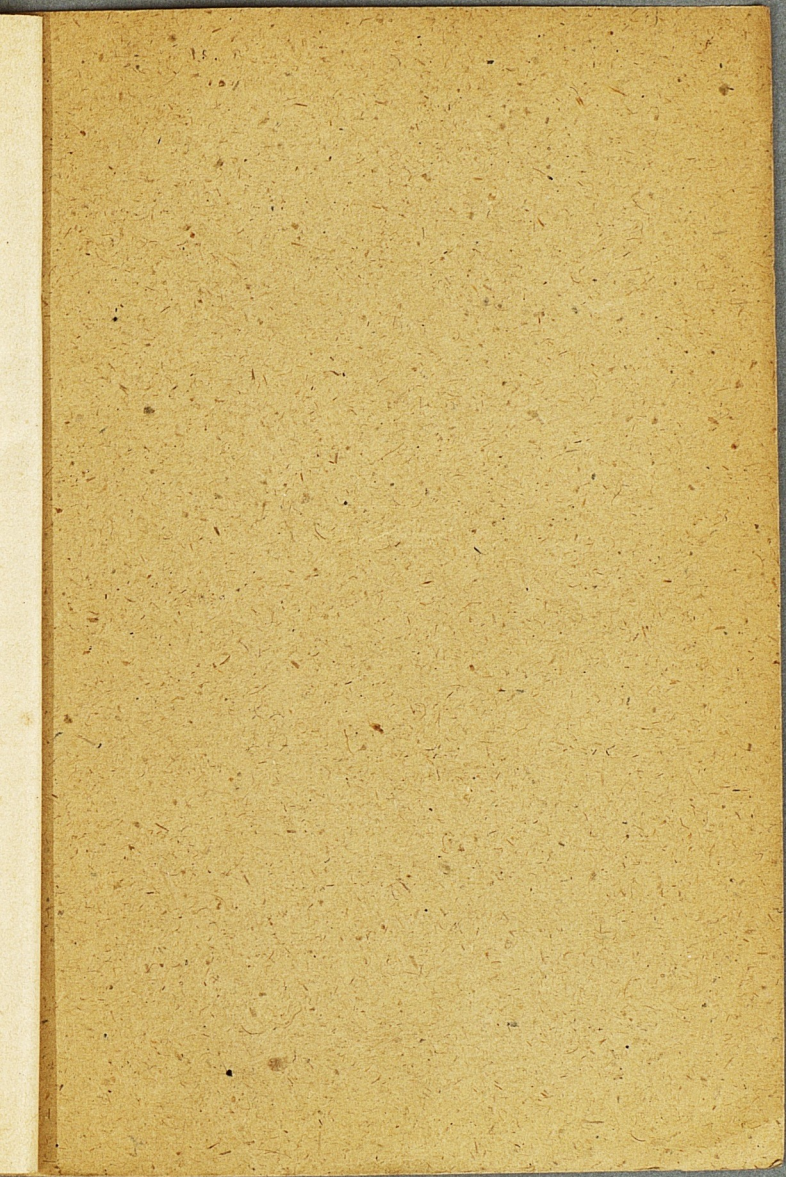


Fig. 5. 1/2.







Pris 35 öre.

www.books2ebooks.eu