

Beskrifning öfver Ockelboverken.

Stockholm
1887

EOD – Miljoner böcker bara en knapptryckning bort. I mer än 10 europeiska länder!



Tack för att du väljer EOD!

Europeiska bibliotek har miljontals böcker från 1400-till 1900-talet i sina samlingar. Alla dessa böcker går nu att få som e-böcker – de är bara ett musklick bort. Sök i katalogen från något av biblioteken i eBooks on Demand- nätverket (EOD) och beställ boken som e-bok – tillgängligt från hela världen, 24 timmar per dag och 7 dagar i veckan. Boken digitaliseras och blir tillgänglig för dig som e-bok.

EOD bokens fördelar!

- Få samma utseende och känsla som med originalet!
- Använd ditt standardprogram för att läsa boken på skärmen, zooma och navigera genom boken.
- Skriv ut enstaka sidor eller hela boken.
- *Sök:* Använd fulltextsökning för enskilda fraser.
- *Klipp & klistra:* Kopiera bilder och delar av texten till andra applikationer (t.ex. ordbehandlingsprogram).

Villkor för användning

Genom att använda EOD-tjänsten accepterar du de villkor som ställs av biblioteket som äger den aktuella boken.

- Villkoren på svenska: <http://books2ebooks.eu/odm/html/nls/sv/agb.html>

Fler e-böcker

Redan nu erbjuder 30 bibliotek från 12 europeiska länder denna service.

Mer information finns tillgängliga via <http://books2ebooks.eu> alla boken.

- <http://search.books2ebooks.eu/>

ÖCKELBOVERKEN

1887

Geogr

Sw.

Gästrikh

(Pr)

o

4

Öckelbo
1887



BESKRIFNING

ÖFVER

OCKELBOVERKEN



STOCKHOLM. 1887.
KONGL. BOKTRYCKERIET.
P. A. NORSTEDT & SÖNER.

THE UNIVERSITY OF CHICAGO

1911

THE UNIVERSITY OF CHICAGO
LIBRARY

BESKRIFNING

ÖFVER

OCKELBOVERKEN





De så kallade Ockelboverken, hvilka numera egas af affidne bruksegaren J. A. S. Åbergs arfvingar, utgöras af bruks- och skogsegendomar, belägna till största delen inom Ockelbo socken och Åmots kapellförsamling i Gestrikland och till en mindre del inom Bollnäs och Hanebo socknar i södra Helsingland, hvarförutom till verken höra jerngrufvor i Dalarne och Gestrikland samt ångsågen Avaström vid Geflefjärden.

Egendomarne bilda en nästan sammanhängande komplex af synnerligen regulier form, upptagande en rymd af nära fem qvadratmil, deraf omkring 10,000 tunnland bestå af inrösningsjord samt återstoden af skog och annan utmark.

Vid verken hafva sedan äldre tider tillbaka bedrifvits bergsbruk och jerntillverkning samt under senare åren jemväl skogsafverkning och sågverksrörelse.

Grufvor och grufvebrytning.

Inom *Vintjerns gruffält* i Svärdsjö socken af Kopparbergs län ega Ockelboverken andelar i fyra särskilda grufutmål, af hvilka likväl endast två för närvarande bearbetas, nemligen *Östergrufveutmålet* och *Gammalgrufvan*. Af det förstnämnda ega Ockelboverken $\frac{314}{672}$ och af Gammalgrufvan $\frac{93}{160}$:delar; återstående andelar af dessa begge

utmål eller $\frac{358}{672}$ af Östergrufvan och $\frac{67}{160}$ af Gammalgrufvan egas af Stora Kopparbergs bergslag.

Under femårsperioden 1881—1885 hafva i dessa utmål för *Ockelboverkens räkning* brutits i medeltal 216,237,41 centner eller 9,010 ton jernmalm per år för en brytningskostnad af 11,61 öre per centner eller 2 kr. 78 öre per ton.

Malmen lemnar 48—50 procent jern.

Under 1886 års sommar hafva Vintjerns grufvor blifvit undersökta och värderade af Professorn i grufvetenskap vid Kongl. Tekniska Högskolan O. G. Nordenström, Bergmästaren Anton Sjögren och Grufingeniören G. L. Wetterdal. Uti af dem afgifvet utlåtande anföres, att det med stor sannolikhet kunde antagas att malmtillgångarne inom Östergrufvans och Gammalgrufvans utmål ännu i omkring tjugu år skulle medgifva en årlig brytning af 15,000 ton eller 353,000 centner malm med ett medelbrytningspris ej högre än circa 3:75—4:25 per ton eller 16—18 öre per centner; hvarjemte besigtningmännen afgifvit det uttryckliga förklarande, att de ingalunda ansåge omöjligt att genom ytterligare ett eller ett par årtiondens grufarbeten kännedom kunde vinnas om tillvaron inom nämnda två grufvors utmål af betydande malmtillgångar utöfver de nu bekanta och här ofvan angifna.

Malmfyndigheterna inom de grufvor i Vintjernsfältet, hvari Ockelboverken ega del, med dertill hörande vattenfall, anstalter för berg- och vattenuppföring samt öfriga byggnader hafva af besigtningmännen uppskattats till ett värde af 350,000 kr., beräknadt för grufvorna i deras helhet.

Utom dessa lotter i grufvor inom Vintjernsfältet ega Ockelboverken:

$\frac{483}{1566}$ af *Sjögrufvan*, belägen i Svärdsjö socken af Kopparbergs län på ett afstånd af $1\frac{1}{2}$ mil från Vintjern.

Grufvan, hvars malm lemnar 30—35 procent jern, har ej bearbetats under de sista åren; af malmen har emellertid under femårsperioden 1881—1885 för Ockelboverkens räkning användts i medeltal 5,283,60 centner per år; och har brytningskostnaden uppgått till 24,84 öre per centner; vid grufvan qvarlågo 1886 års sommar 54,000 centner malm tillhörig Ockelboverken;

⁴/₇₂ af *Göske grufva* i Torsåkers socken af Gefleborgs län. Denna grufva, som under senare åren varit fylld af vatten och till följd deraf ej bearbetats, har nu blifvit länsumpad. Malmen, hvars jernhalt motsvarar 55 procent, har ej under flera år användts för jernstillverkningen vid Ockelboverken. Å grufbacken finnas nu upplagda omkring 19,500 centner Ockelboverken tillhörig malm, för hvilken äfvensom för grufvelotterna under sistlidet år erbjudits verksegarne en köpeskilling af 7,000 kronor, — ett anbud som emellertid icke antagits.

Utom förenämnda höra till Ockelboverken åtskilliga andra grufvor och grufandelar, hvilka emellertid här icke upptagas till något särskildt värde.

Jernstillverkning och jernbruk.

Jernhandteringen vid Ockelboverken har hittills endast afsett stillverkning af *stångjern*, dels *smidt* dels *valsadt*. Dertill har uteslutande användts den malm, som för verkens räkning upptages ur ofvan nämnda grufvor, hvarjemte nödiga kol hemtats ur verkens egna skogar.

Tillverkningen är till sina hufvuddrag anordnad på följande sätt:

Tackjernsblåsning eger rum vid två *masugnar*, belägna en vid *Jädraås* och en vid *Åmot*.

Jädraås masugn står i förbindelse med Vintjerns gruffält genom en Ockelboverken enskildt tillhörig 29,8 kilometer lång jernväg; å denna fraktas malmen från grufvorna direkt till masugnen. Det tackjern, som der tillverkas, forslas med dragare till *Brattfors bruk*, beläget en mil öster om Jädraås. Vid Brattfors förarbetas tackjernet till smältstycken, hvilka forslas jemväl med dragare till det en half mil öster om Brattfors invid Ockelbo jernvägsstation å norra stambanan belägna *Wij bruk*, der dessa smältstycken genom valsning beredas till stångjern.

Åmots masugn är belägen norr om Jädraås, på ett afstånd af en mil från en station å Ockelboverkens enskilda jernväg, kallad Tallås. Malmen fraktas från grufvorna å jernvägen till Tallås och derifrån med dragare till masugnen. Af det vid masugnen tillverkade tackjernet forslas med dragare en del till *Åmots bruk*, omkring $\frac{1}{4}$ mil från masugnen, och en del till *Katrinebergs bruk*, beläget i södra Helsingland $1\frac{1}{2}$ mil från Åmot. Å begge dessa ställen förarbetas tackjernet till smältjern. De vid Katrinebergs bruk tillverkade smältstycken föras till Åmots bruk, hvarest desamma, jemte det smältjern som der tillverkats, genom hammarsmide utträckas till stångjern. Den färdiga produkten forslas med dragare till Ockelbo jernvägsstation, till hvilken afståndet från Åmot utgör två mil.

Från denna station fraktas allt stångjern, såväl det valsade från Wij som det smidda från Åmot, å Gefle—Ockelbo jernväg 38 kilometer till Gefle, derifrån detsamma sedan utsändes i allmänna marknaden.

Tillverkningen har under femårsperioden 1881—1885 utgjort i medeltal per år:

Centner förbrukad malm:		Tillverkad tackjern:	
Vid Jädraås masugn	103,453,28		48,962,75
Vid Åmots masugn...	87,065,72	190,519	40,199,59
			89,162,34

Centner förbrukadt tackjern:		Tillverkad smältjern:	
Vid Brattfors bruk..	53,849,67		47,277,46
Vid Åmot o. Katrine- berg	44,690,55	98,540,22	39,382,05
			86,659,51

Centner förbrukadt smältjern:		Tillverkad stångjern:	
Vid Wij bruk.....	47,900,99		43,722,99
Vid Åmots bruk.....	37,643,65	85,544,64	33,360,57
			77,083,56

Härvid är att märka, dels att *valsningen* af stångjern vid Wij bruk tagit sin början först under 1885 och att således, då dessförinnan der liksom vid öfriga verken endast räcksmide förekom, i beräkningen af medeltillverkningen af stångjern under femårsperioden endast ingår den myckenhet *valsjern*, som hunnit tillverkas vid Wij under en del af 1885, dels att hela 1885 års tillverkning vid Wij betydligt öfverstiger medeltalet, i det den uppgår till 60,035,55 centner, — ett förhållande, som jemväl egt rum 1886.

För jertillverkningen har under perioden i medeltal årligen användts 31,935 stigar *kol* om 12 tunnor, hemtade från egna skogar. Kolningen verkställes till största delen af landbönder och torpare, hvilka enligt ingångna arrendekontrakter äro förbundna att lemna utan ersättning omkring 5,500 stigar på bottnen samt dessutom hafva skyldighet att derutöfver mot betalning, som för hvarje år bestämmes, verkställa kolning för verkens räk-

ning. Utaf affall från ångsågen vid Avaström kolas årligen omkring 1,580 stigar.

Medeltillverkningspriset för 1 centner stångjern har, då för kolen beräknas endast arbets- och forsellön, under förenämnda år utgjort vid Wij 4 kr. 79 öre och vid Åmot 5 kr. 36 öre.

Behållna vinsten å jernförsäljningen under ifrågasvarande tidsperiod har enligt de vid verken förda räkenskaper i medeltal per år utgjort i jemna hundratal 50,500 kronor.

Jernbruken utgöras, såsom af ofvanstående framgår, af Jädraås masugn, Åmots masugn och jernbruk, Katrinebergs bruk, Brattfors bruk samt Wij bruk.

Samtliga verken drivas med vattenkraft; vid Wij och Brattfors bruk finnas dessutom hjälpmaskiner för ånga, såsom närmare framgår af följande beskrifning:

Jädraås masugn anlades 1856—1857 vid Jädraåns vattendrag, som å stället bildar ett fall af omkring 30 fots höjd, deraf dock endast 9—10 fot begagnas för masugnens behof.

Byggnaderna och anstalerna vid masugnen utgöras af sjelfva hyttebyggnaden med en pipa försedd med två formor, varmapparat, rostugn, ett enkeltverkande trecylindersblåsverk med vattenhjul, valskrossverk med vattenhjul samt uppfordringsverk för malm och kol.

Dessa byggnader och inrättningar jemte tillhörande fördämningar och vattenrännor hafva vid en under sistlidne januari månad utaf Professorn i maskinlära vid Tekniska Högskolan C. A. Ångström verkställd undersökning och värdering af samtliga till Ockelboverken hörande jernverkstäder uppskattats till ett värde af 50,000 kronor.

Vid masugnen äro vidare uppförda två kolhus, materialbodas, inspektorsbostad med uthus, mjölqvarn med ett par stenar äfvensom nödiga arbetarebostäder, hvilka byggnader äro brandförsäkrade för ett värde af 70,390 kr.

Åmots masugn är uppförd vid en gren af Åmotsån, hvilken vid masugnen gör ett fall af 12—14 fots höjd.

Byggnaderna och inrättningarne vid masugnen äro äldre och i mindre godt skick än de vid Jädraås masugn befintliga, men i öfrigt af enahanda beskaffenhet som dessa, och kunna enligt Professor Ångströms uppskattning antagas motsvara ett värde af omkring 35,000 kronor.

Vid masugnen äro vidare uppförda kolhus, arbetarebostäder, färdstugor och andra byggnader, brandförsäkrade för ett sammanlagdt belopp af 13,500 kronor.

Åmots bruk är beläget $\frac{1}{4}$ mil från masugnen invid Åmotselven, som vid bruket gör ett fall af omkring 16 fots höjd.

Inrättningarne vid bruket äro: smedja med tre lanca-shirehårdar, en smälthammare, en vällugn för räcksmidet, en mumblingshammare till förräckningar med motor, två räckhammare med motorer och ett enkeltverkande fyracylinders blåsverk jemte motor samt dambyggnader och vattenrännor, allt värderadt af Professor Ångström till sammanlagdt 30,500 kronor.

Andra för jernhandteringens behof uppförda byggnader vid bruket äro: inspektors- och kontorsbyggnader, jernbodas, virkeshus, såg med två ramar, arbetarebostäder, skogsförvaltarebostad med flera byggnader, hvilka äro brandförsäkrade för en summa af 48,450 kronor.

Katrinebergs bruk har följande inrättningar: två lanca-shirehårdar med ett enkeltverkande trecylindersblåsverk samt en skafthammare jemte vattenbyggnad och dam, allt värderadt af Professor Ångström till 10,500 kronor.

Vid bruket finnas vidare uppförda inspektors- och kontorsbyggnader, uthus och arbetarebostäder, brandförsäkrade till sammanlagdt 24,590 kronor.

Brattfors bruk, beläget vid ett vattendrag med fem särskilda fall, deraf endast två äro använda, har inom två särskilda smedjor följande inrättningar:

i öfre smedjan, fem lancashirehärdar med tillbehör, en smälthammare, ett enkeltverkande trecylindersblåsverk med motor och en ånghammare med öfver härdarne byggda ångpannor;

i nedre smedjan, tre smälthärdar samt en smälthammare, ett trecylindersblåsverk och en knipphammare med motorer. Samtliga inrättningarne jemte de särskilda för de begge smedjorna anbragta dambyggnader och vattenrännor uppgå enligt Professor Ångströms uppskattning till ett värde af 29,800 kronor.

Andra byggnader vid bruket äro: två kolhus, virkeshus, jernbodar, bostadshus för en faktor, för smeder och andra arbetare, mjölqvarn, en mindre enbladig såg med flera, hvilka alla äro brandförsäkrade för sammanlagdt 38,870 kronor.

Wij bruk är, såsom förut angifvits, beläget vid Ockelbo jernvägsstation å norra stambanan, derifrån jemväl Gefle—Ockelbo enskilda jernväg med en längd af 38 km. leder direkt till Gefle stad. Till detta bruk är verkens hufvudförvaltning förlagd.

Jernverket derstädes består af en räckhammarsmedja samt en, såsom utvidgning och fortsättning af densamma, under åren 1884—1885 uppförd valsverksbyggnad, inrymmande, *räckhammarsmedjan*: en koltornsvällugn, en mumblingshammare med motor, en ånghammare med ångpannor och två räckhammare med motor; *nya valsverk-smedjan*: två sammanbyggda koltornsvällugnar, en valsverksträn, bestående af två par stolar jemte ett universal-

valsverk med grundläggning, en dubbel turbin med lig-
gande axel samt en 10-hästars lokomobil jemte dambyggnad
med vattenrännor.

Alla dessa verk och inrättningar uppskattas af Pro-
fessor Ångström till 152,600 kronor.

Vid bruket, hvartill jemväl hör jordbruk, finnas, utom
för sådant ändamål använda byggnader, två karaktershushus,
en arkivbyggnad, 22 större och mindre arbetarebostäder
med nödiga uthus, brandförsäkrade tillsammans för 80,580
kronor.

För jernhandteringens behof finnes, utom ofvannämnda
verk och inrättningar, invid Gefle fjärden å det till Ava-
ströms ångsåg hörande område uppförd en ny större
byggnad, inredd för magasinering af jern; den är brand-
försäkrad för 10,000 kronor.

Sammanläggas de här ofvan för hvarje särskildt bruk
angifna uppskattningsvärden, blifver:

Värdet enligt Professor Ångströms upp- skattning af jernverkstäderna	308,400
Beloppet, för hvilket öfriga i och för jern- tillverkningen uppförda byggnader och inrättnin- gar äro brandförsäkrade	286,380
	Summa kr. 594,780

Vintjerns—Jädraås jernväg

eller den här ofvan omnämnda, Ockelboverken tillhöriga
jernväg emellan Vintjerns gruffält och Jädraås masugn
har anlagts under senaste årtiondet för underlättande
af malm- och koltransporter. Jernvägens hela längd
utgör 29,8 kilometer, dess spårvidd 0,89 meter. Elfva

kilometer från Vintjern är anlagd en station, Björnmossen, med stations- och boningshus, uthusbyggnad och vattentorn. På 14 kilometers afstånd från Björnmossen ligger Tallås station med ett våghus samt i öfrigt enahanda byggnader som vid Björnmossen. Vid Jädraås, 4,8 kilometer från Tallås, finnas uppförda stations- och boningshus, lokomotivstall, brygghus, ved- och materialbod.

Hela anläggningskostnaden har uppgått till 622,000 kronor; de till jernvägen hörande byggnader äro brandförsäkrade för tillhopa 31,350 kronor.

Jernvägen, hvars rörliga materiel utgöres af 1 lokomotiv och 24 lastvagnar med ett bokfördt värde af 46,500 kronor, användes endast för verkens egna frakter i och för jernbrukens behof. Den torde, derest den ursprungliga planen att framdraga densamma från Jädraås omkring $1\frac{1}{2}$ mil förbi Brattfors till Wij bruk och Ockelbo station å stambanan genomföres, blifva af större betydelse för Ockelboverken än nu, i det den då skulle lemna tillfälle att frakta dels tackjern från Jädraås masugn till Brattfors och smältjern derifrån till Wij, dels timmer och andra skogseffekter till Ockelbo station eller den derinvid belägna Bysjön i Testeboå flottled, hvarförutom i sådant fall jernvägen jemväl torde med fördel kunna upplåtas för allmän trafik.

Skogar.

De till Ockelboverken med derunder lydande hemman och lägenheter hörande *skogar* upptaga enligt en af landtmätare efter tillgängliga kartor och andra skifteshandlingar gjord beräkning en areal af 105,496 tunnland, deri inbegripna 11,197 tunnland mossar.

Utom denna mark, som innehafves med full eganderätt, hafva verksegarne förvärfvat afverkningsrätt till skog å en rymd af omkring 7,000 tunnland, hvilken rätt fortvarar intill år 1904.

Skogarne äro till utfartsvägar, afsättnings- och förädlingsplatser synnerligen väl belägna. Utom det att tre jernvägar, Norra stambanan, Gefle—Ockelbo jernväg och Ockelboverkens egen jernbana, beröra dem på längre eller kortare sträckor, genomskäras de i olika riktningar af flottningsbara vattendrag. Ett af dessa, den i sitt nedre lopp kallade Testeboå, flyter från sjön Östra Jönsen genom skogsområdet förbi Åmot och Wij, der den invid Ockelbo station bildar Bysjön, samt utmynnar i Geflefjärden invid den Ockelboverken tillhöriga ångsågen Avaström. Detta vattendrag, som med sina tillflöden är beredt till flottning, upptager circa $\frac{2}{3}$ af allt det nu afverkningsbara timret å skogarne och för detsamma ned till ångsågen, hvarifrån det sågade virket direkt utskeppas. Återstående tredjedelen af timret kan upptagas af Jädraån med dess tillflöde Lillån eller Storsjön och dels försågas vid Ockelboverkens vattensåg Lundefors vid Jädraås, dels nedflottas till Storsjön, der vid tre särskilda invid Gefle—Dalabanan belägna ångsågar sågverksrörelse idkas och timmer årligen uppköpes.

Å Ockelboverkens samtliga skogar har Jägmästaren B. Bellander i Bollnäs under sistlidet år verkställt räkning och uppskattning. Denna förrättning har, enligt deröfver upprättade handlingar, sålunda verkstälts, att, sedan skogarne indelats i 55 särskilda, å upprättad karta till sina gränser bestämda trakter eller block, alla inom de olika blocken varande träd af minst 10 engelska tums diameter vid brösthöjd blifvit uppräknade samt, efter verkställd mätning vid nämnda höjd, efter tumtal och längd klassificerade.

Enligt taxeringsinstrumentet utgör antalet af de sålunda räknade träden 2,076,863 furu och 545,814 gran förutom 96,817 vrakträd. All skog under nämnda dimension har upptagits såsom ved genom åsättande af viss bevuxenhet per tunnland, hvarförutom till veden hänförts dels ofvan nämnda 96,817 vrakträd och dels för befarad röta, girväxt och andra orsaker 10 % af de uppräknade timmerträden utaf 10" diameter samt 64,288 träd af de gröfre dimensionerna, motsvarande hela afdraget af sistnämnda dimensioner circa 12 %.

Efter det förenämnda afdrag skett, befinnes enligt taxeringshandlingarne *antalet till försågning fullt dugliga träd* utgöra:

Furu:

Bjelkar	3,693
Timmerträd af 10 tums diameter..	833,546
» 12 » » ..	505,664
» 14 » » ..	286,713
» 16 » » ..	161,987
» 18 » » ..	79,767
» 20 » » ..	53,939
	1,921,616

hvilka timmerträd lemna 2,834,934 sågstockar.

Gran:

Timmerträd af 10 tums diameter..	326,917
» 12 » » ..	121,299
» 14 » » ..	39,330
» 16 » » ..	11,037
» 18 » » ..	3,850
» 20 » » ..	1,702
	504,135

hvilka timmerträd lemna 602,957 sågstockar.

Summa timmerträd: 2,425,751 bjelkar: 3,693

Härutöfver innehålla enligt den verkställda beräkningen verkens skogar en *vedmassa af* 113,546,306 kub.-fot.

Den årliga tillväxten är beräknad till 2,745,502 kub.-fot.

Efter omfattande undersökningar för utrönande af medellängd och afsmalning hafva ofvannämnda till försågning dugliga 2,425,751 timmerträd beräknats lemna:

	Planktolfter.	Petersb.-stand.
<i>Furu:</i>	308,399,5	109,799 ^{150/}
<i>Gran:</i>	48,507,3	19,444 ^{76/}
Summa	356,906,8	129,244 ^{61/}

En del af dessa timmerträd utaf dimensionen 10"—12" står för närvarande i sin bästa växt, nemligen:

	Antal träd.	Planktolfter.	Sågutfall i stand.
<i>Furu:</i>	751,548	43,670	20,251 ^{37/}
<i>Gran:</i>	293,574	16,969,1	7,792 ^{121/}
Summa	1,045,122	60,636,1	28,043 ^{158/}

Och har taxeringsförrättaren i anledning deraf ansett *dessa träd böra lemnas att fortväxa* och någon afverkning af dem ej ega rum *under de närmaste 20 åren*.

Återstoden af timmerträden eller

	Antal träd.	Planktolfter.	Sågutfall i stand.
<i>Furu:</i>	1,170,068	264,729,5	89,548 ^{113/}
<i>Gran:</i>	210,561	31,538,2	11,651 ^{120/}
Summa	1,380,629	296,267,7	101,200 ^{68/}

hafva jemte de 3,693 bjelkarne ansetts böra *så fort ske kan afverkas* och hafva uppskattats till ett värde på rot af 3,616,007,¹⁴ kronor, derifrån dock bör afräknas den ränteförlust, som kan uppkomma till följd deraf, att timrets utdrifning och flottning antagligen först kan vara avslutad efter en tidrymd af åtta år.

Vid bestämmande af ofvan nämnda värde har förrättningsmannen utgått från den förutsättning, att timret, med icke nämnvärda undantag, efter utdrifning måste

framtagas genom flottning dels i Testeboå flottled till Ockelboverkens sågverk invid Gefleffjärden och dels i Jädraån till Storsjön; och med kännedom derom, att vid Lundefors såg i Jädraån och vid den af Testeboå genomflutna Bysjön invid Ockelbo jernvägsstation priset för timmer under de senare åren lägst utgjort 18 kronor per planktolft furu och 15 kronor per planktolft gran, har timmerträdens värde å rot erhållits derigenom, att från dess sålunda kända försäljningsvärde vid Lundefors och Bysjön afräknats alla kostnader för trädens utdrifning och flottning till nämnda ställen, hvarförutom bjelkarne uppskattats till ett medelvärde å rot af 10 kronor stycket.

Beräkningssättet framgår närmare af följande tablå:

264,729,5 planktolfter <i>furu</i> betinga vid Lundefors eller	
Bysjön à 18 kr. per tolft	4,765,131:—
31,538,2 planktolfter <i>gran</i> betinga vid Lundefors eller	
Bysjön à 15 kr. per tolft	473,073:—
	Summa 5,238,204:—
drifnings-, strömrensings- och flottningkostnader för	
timmerträdens framtagande till Lundefors eller	
Bysjön utgöra	1,659,126: 86.
	Återstår 3,579,077: 14.
hvertill kommer värdet af 3,693 bjelkar à 10 kronor	36,930:—
	Summa 3,616,007: 14.

Till vidare ledning för bedömande af timrets värde har beräknats, att kostnaden för flottning från Bysjön till Gefleffjärden uppgår till 20 öre per stock, deri inberäknadt taxeafgift 8 öre, samt för flottning i Jädraån från Lundefors till Storsjön 25 öre per stock.

Beträffande skogarnes förmåga att framdeles, efter det de bjelkar och timmerträd, hvilka enligt ofvanstående genast böra afverkas, blifvit utdrifna, lemna ytterligare tillfälle till timmerafverkning, har taxeringsförrättaren med vitsordande deraf, att skogsmarkens bördighet i all-

mänhet är öfver medelmåttan, ansett att efter 20 års förlopp de 1,045,122 timmerträd, hvilka, enligt hans förslag, under nämnda tid böra fortväxa, komma att tillsammans med hvad af yngre skog successivt inväxer i sågdimensionerna årligen lemna virke till försågning af 1,300 à 1,400 standards, — en afverkning, som i framtiden kommer att höjas, i den mån skogarnes snabba återväxt befordras.

Flottleder.

Af de flottleder, som beröra skogarne, disponera Ockelboverkens egare den viktigaste, Testeboå flottled, samt flottlederna i Testeboås tillflöden Kölsjöån och Svartån.

Testeboå flottled sträcker sig från sjön Östra Jönsen i Bollnäs socken genom Åmots, Ockelbo, Hille och Valbo socknar till Gefle fjärden och håller i längd omkring 11 mil.

Redan genom ett utslag den 4 December 1860 föreskref Kammarkollegium, att i nämnda vattendrag skulle vara allmän flottled; och genom sedermera af vederbörande myndighet gifna föreskrifter har förklarats, att, efter fullbordande af vissa uppgifna arbeten hvilka numera blifvit verkställda, hinder icke mötte för vederbörande att meddela tillstånd till flottledens öppnande för allmän trafik.

Ockelboverkens egare innehafva numera den rätt till alla byggnader och inrättningar i flottleden, som förut tillkommit dem, hvilka beredt vattendraget till flottning, och jemväl den genom Kongl. Maj:ts resolution den 14 April 1882 flottledens egare tillerkända rättighet att för hvarje utefter vattendragets hela längd framflottadt timmer

uppbära af timrets egare en afgift af 25 öre samt för mindre sträckor ett i förhållande dertill bestämdt belopp.

Det kapitalvärde, som, utom årliga underhållskostnaden, berörda afgift afser att amortera, utgör, enligt af synemän under år 1879 flottledsbyggnaderna åsatt värde, 135,000 kronor, hvaraf vid 1886 års slut återstodo oamorterade 126,000 kronor.

Under femårsperioden 1881—1885 hafva i flottleden årligen flottats cirka 150,000 timmer per år, deraf för Ockelboverkens egen räkning 52,800; och hafva för dessa timmer i flottningsavgift erlagts årligen cirka 23,500 kronor, hvaraf främmande flottande erlagt 12,500 kronor och återstoden belöpt å Ockelboverkens egen flottning.

Kölsjöåns flottled har inrättats af Ockelboverkens egare under senare åren genom upprensning af den i Testeboå vid Åmots bruk utfallande Kölsjöån från Helsinglands gräns till utflödet, utgörande en sträcka af cirka två mil.

Genom behörig myndighets beslut är förklaradt, att allmän flottled skall finnas i vattendraget; och, sedan numera reglemente för flottleden blifvit uppgjort och underställt Kongl. Maj:ts Befallningshafvandes bepröfvande, torde ett förklarande att flottleden må öppnas för allmän trafik inom kort vara att emotse.

Värdet å flottleden är af nämnda myndighet fastställt till 52,000 kr., hvilket belopp Ockelboverkens egare berättigats af de flottande återbekomma genom taxeaftgifter uppgående till 35,5 öre per stock. Sedan år 1882, då denna flottled började användas, har i taxeaftgifter influtit ett belopp, som, sammanlagdt med de under innevarande år förväntade aftgifter, torde fullt uppgå till flottledens fastställda värde, hvadan antagligen från och med nästa år inga vidare aftgifter komma att erläggas.

Flottbyggnaderna äro i synnerligen godt skick.

Svartåns flottled. Svartån flyter inom Bollnäs socken i Helsingland från Nybosjön till Testeboå; vattendraget har blifvit beredt till flottning af Ockelboverken, och flottleden öppnades den 16 Juni 1879 för allmän trafik. Genom taxeaufgifter å 12 $\frac{1}{2}$ öre pr stock har kostnaden för flottbyggnaden blifvit delvis amorterad; derå återstå emellertid ännu 12,500 kronor.

Byggnaderna i flottleden äro i godt skick.

I *Jädraåns* vattendrag bedrifves flottning nedanför Lundefors till Storsjön, men uti de till denna flottled hörande byggnader och inrättningar hafva Ockelboverken ingen del.

Sågar och sågverksrörelse.

Någon egentlig sågverksrörelse har ej bedrifvits vid Ockelboverken förrän under de senaste fem åren, efter det verkens egare låtit vid Testeboås utflöde i Geflefjärden $\frac{1}{4}$ mil från Gefle uppföra *Avaströms ångsåg*.

Sågen, som fullbordades 1881, innehåller 3 finbladiga sågramar, 2 kantverk och 2 kapsågar jemte 1 klyfsåg och 1 kapsåg för tillgodogörande af affall samt klipp- och smärgelmaskiner. Verket drifves af en ångmaskin om 50 nom. hästkrafter med 2 ångpannor, som eldas med sågspån.

Vid sågen finnas vidare, utom sjelfva sågbyggnaden och maskinhuset, 2 brädgårdar, inspektorsbyggnad med uthus samt 2 arbetarebostäder äfvensom timmermagasin i Geflefjärden, dit timret direkt inkommer från flottleden och derifrån det omedelbart upptages till sågen.

För lastning af sågadt virke finnas 12 prämar och 1 ångslup.

Anläggningskostnaden har i sin helhet uppgått till 288,800 kronor; de vid sågen befintliga byggnader och maskiner äro brandförsäkrade för tillhoppa 96,000 kronor.

Sågverket står i förbindelse med Gefle—Ockelbo jernväg genom ett Ockelboverken tillhörigt bispår, anlagdt för en kostnad af 22,900 kronor.

Med sågen är förenad en för några år sedan för 27,000 kronor inköpt jordlägenhet om circa 12 tunnlands rymd försedd med boningshus, stall och andra uthus.

Under åren 1882—1885 hafva utaf det i Testeboå flottled från Ockelboverkens skogar till Avaström nedflottade timmer försågats årligen något öfver 50,000 stockar under 156 arbetsdagar med 11 timmars arbetstid per dag och lemnat ett sågutfall af omkring 2,125 standards. Försågningen torde emellertid med nuvarande inrättningar kunna uppdrivas till 90,000 à 100,000 stockar per år. Det försågade virket har försålts hufvudsakligen till utlandet; och har behållna vinsten af sågverksrörelsen under nämnda år enligt räkenskaperna utgjort i rundt tal 400,000 kronor eller i medeltal 100,000 kronor årligen, oberäknadt de under tiden gjorda afskrifningar å byggnaderna, hvilka för fyraårsperioden uppgått till omkring 55,000 kronor eller 13,750 kronor för hvarje år. Härvid är dock att märka, att berörda nettovinst ej uteslutande uppkommit i följd af sjelfva sågverksrörelsen, utan att deri jemväl ingår största delen af timrets värde å rot, enär i sådant afseende i räkenskaperna endast påförts sågverksrörelsen 3 öre per stock.

Utom Avaströms ångsåg hör till Ockelboverken *Lundefors vattensåg*, belägen i Jädraån $\frac{1}{4}$ mil från Jädraås masugn. Denna såg är försedd med två ramar och kant-

verk samt brandförsäkrad till ett belopp af 11,000 kronor. Under åren 1881—1885 hafva här i medeltal årligen försågats omkring 5,500 stockar.

Jordbruksfastigheter och jordbruk.

De Ockelboverkens egare tillhöriga jordegendomar utgöras af, förutom utmälen till de särskilda bruken och den lägenhet, hvarå Avaströms ångsåg är anlagd, hemman inom Wij, Böle, Åkerby, Ulfsta, Åbyggeby, Vretens, Nordanårbo, Norrbo, Sjulsbo, Fallåsens, Säbyggeby och Östby byar i Ockelbo socken, Åmots, Mojsjöns, Björnmossens och Källsjöns byar i Åmots kapellförsamling, Qvarnböle, Ramans och Stugbackens byar i Hanebo socken samt Änga, Fansens och Rimsbo byar i Bollnäs socken äfvensom af de bruken förut anslagna rekognitionsskogar, hvilka nu blifvit af Ockelboverkens egare köpta till skatte och bilda eustaka hemmanen Jädraås, Rostmuren och Valhalla.

Samtliga dessa Ockelboverken tillhöriga hemman motsvara ett skattetal af 393 öresland 12,3 penningland samt upptaga, såsom redan förut är anmärkt, jemte bruksområdena och lägenheten vid Avaström, en areal af nära fem kvadratmil eller närmare bestämdt, såvidt sådant af tillgängliga skifteshandlingar kunnat utredas, 115,702 tunnland, deraf 2,052 tunnland 26 kappland utgöra åker och 8,126 tunnland 27 kappland äng samt återstoden skogs- och mossmark.

Inegojorden brukas dels af verksegarne sjelfve vid Wij och Åmots bruk dels af landbönder och torpare.

Jordbruket vid Wij, der mejeri finnes inrättadt, har under femårsperioden 1881—1885 i medeltal lemnat 5,536

kubikfot säd årligen; och hafva vid gården vinterfödts 30 hästar samt 85—100 nötkreatur.

Vid Åmot hafva under samma tid i medeltal per år skördats 965 kubikfot spanmål.

Af landbönder samt brukare af 144 särskildt bebyggda torplägenheter lemnas i årlig arrendeafgäld 1,197 kr. 50 öre i penningar, omkring 5,500 stigar kol på bottnen jemte tjänstbarheter af olika slag.

Vidare må här omnämnas följande vid verken befintliga lägenheter:

tegelbruket vid Wij, der i medeltal årligen tillverkas 35,000 murtegel dels för eget behof dels till afsalu;

vattenmjölqvarn å Åkerby egor med två par stenar och grynverk, drifven af turbin; utarrenderad mot årlig afgäld af 370 kubikfot spanmål;

2 *vattenmjölqvarnar*, en vid Åmot och en vid Katrineberg, af hvilka den förra är utarrenderad mot en årlig afgäld af 236,2 kubikfot spanmål.

Bevillingstaxeringsvärdena å Ockelboverkens samtliga egendomar utgöra:

För jordbruksfastigheterna.....	1,810,100: —
Wij bruk med qvarn, tegelbruk och såg.....	113,200: —
Brattfors bruk.....	67,800: —
Jädraås masugn och Lundefors såg.....	100,000: —
Åmots bruk och masugn med qvarn.....	122,000: —
Katrinebergs bruk.....	15,000: —
Transport	418,000: —
	<hr/> 1,810,100: —

	Transport	418,000: —	1,810,100: —
En lastageplats vid Norrsundet		5,900: —	
Avaströms ångsåg.....		183,300: —	607,200: —
	Summa kr.		2,417,300: —

De utlåtanden, värderingsinstrument och öfriga handlingar, från hvilka i denna beskrifning förekommande uppgifter äro hemtade, finnas för granskning tillgängliga å J. A. S. Åbergs arfvingars kontor två trappor upp i huset n:o 2 vid Kornhamnstorg här i staden.

Stockholm i April 1887.

För J. A. S. ÅBERGS arfvingar:

C. AHLBERG.

H. J. E. GILLE.

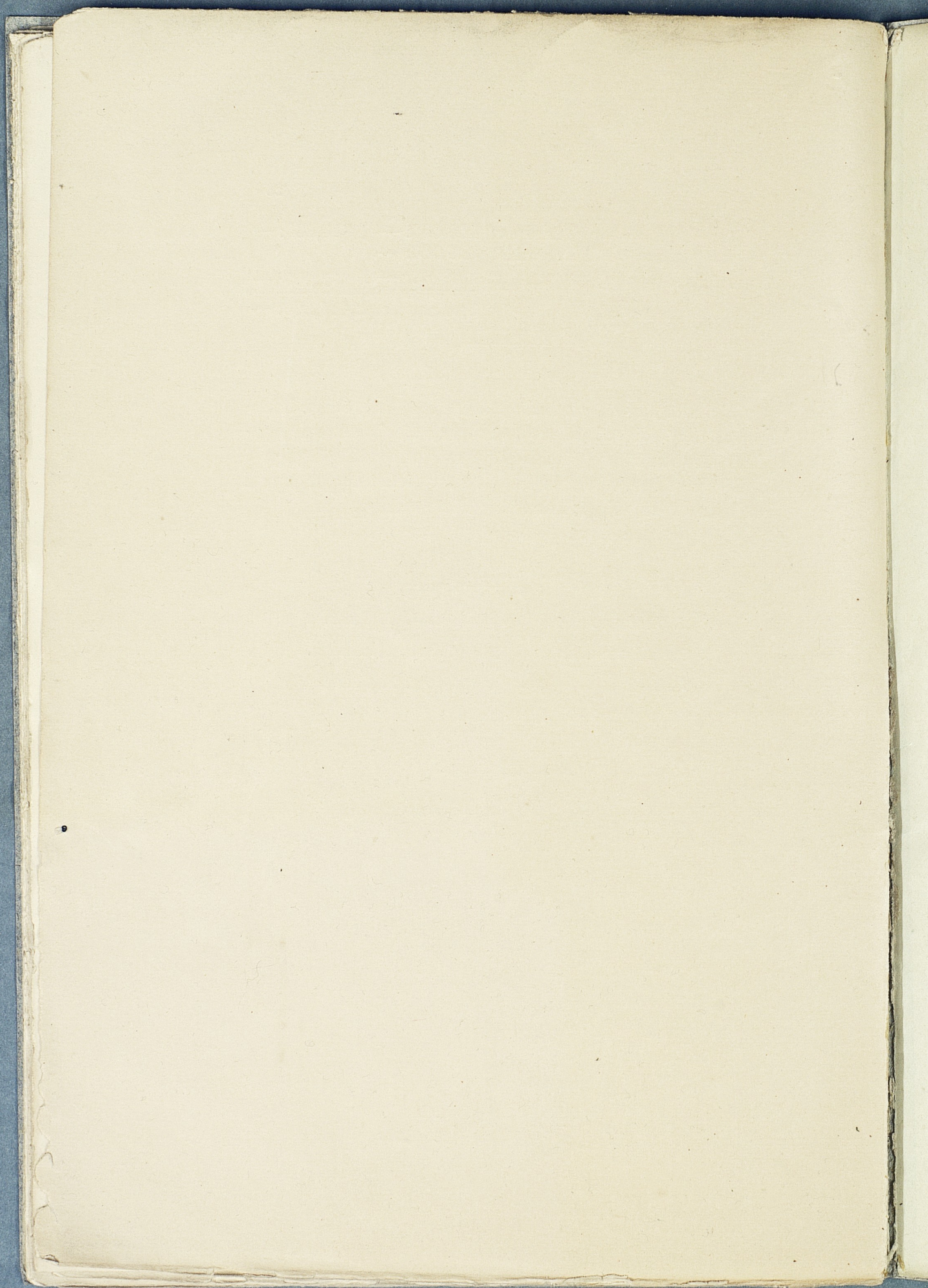
PAUL ISBERG.

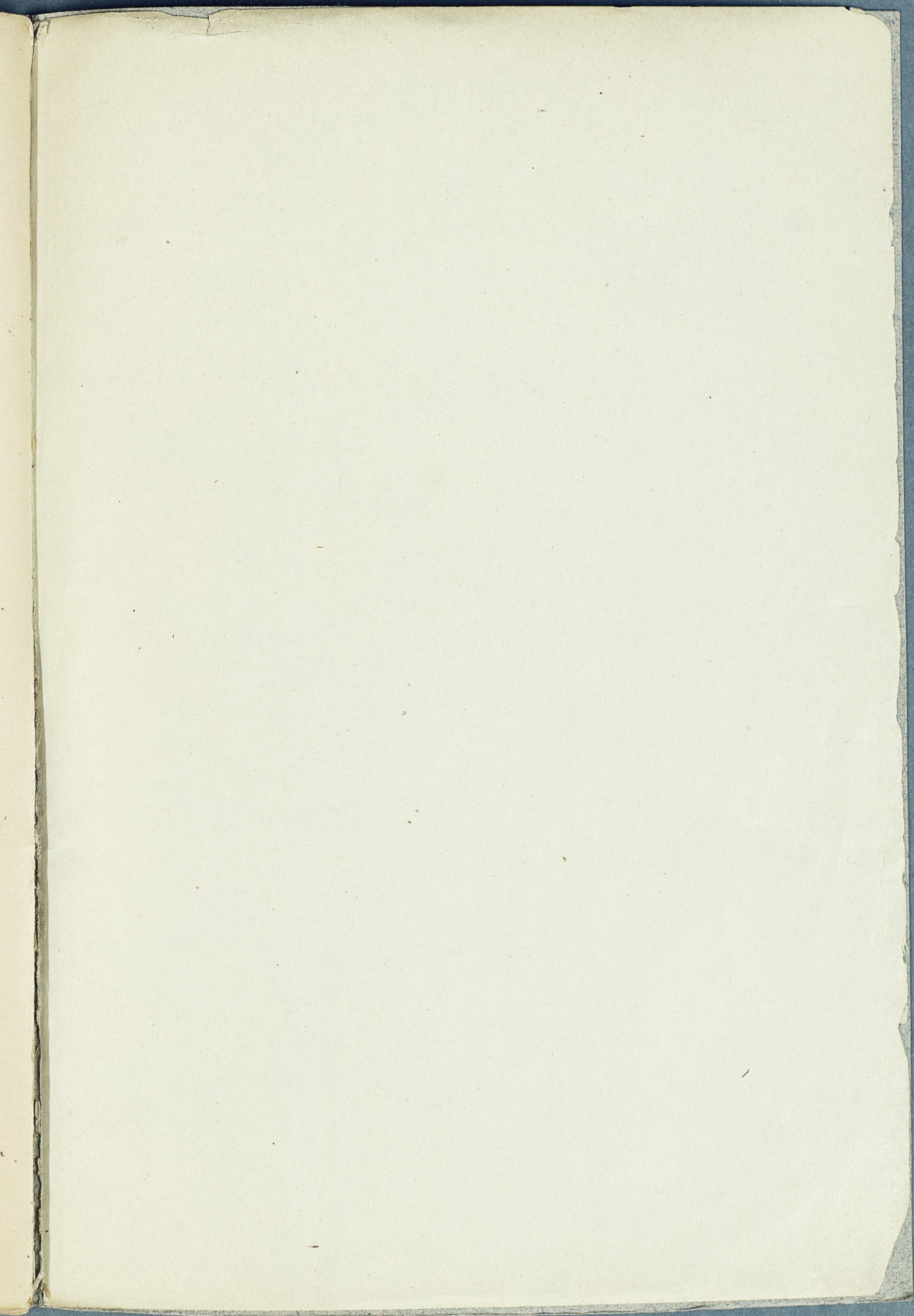
WILH. MONTELIUS.

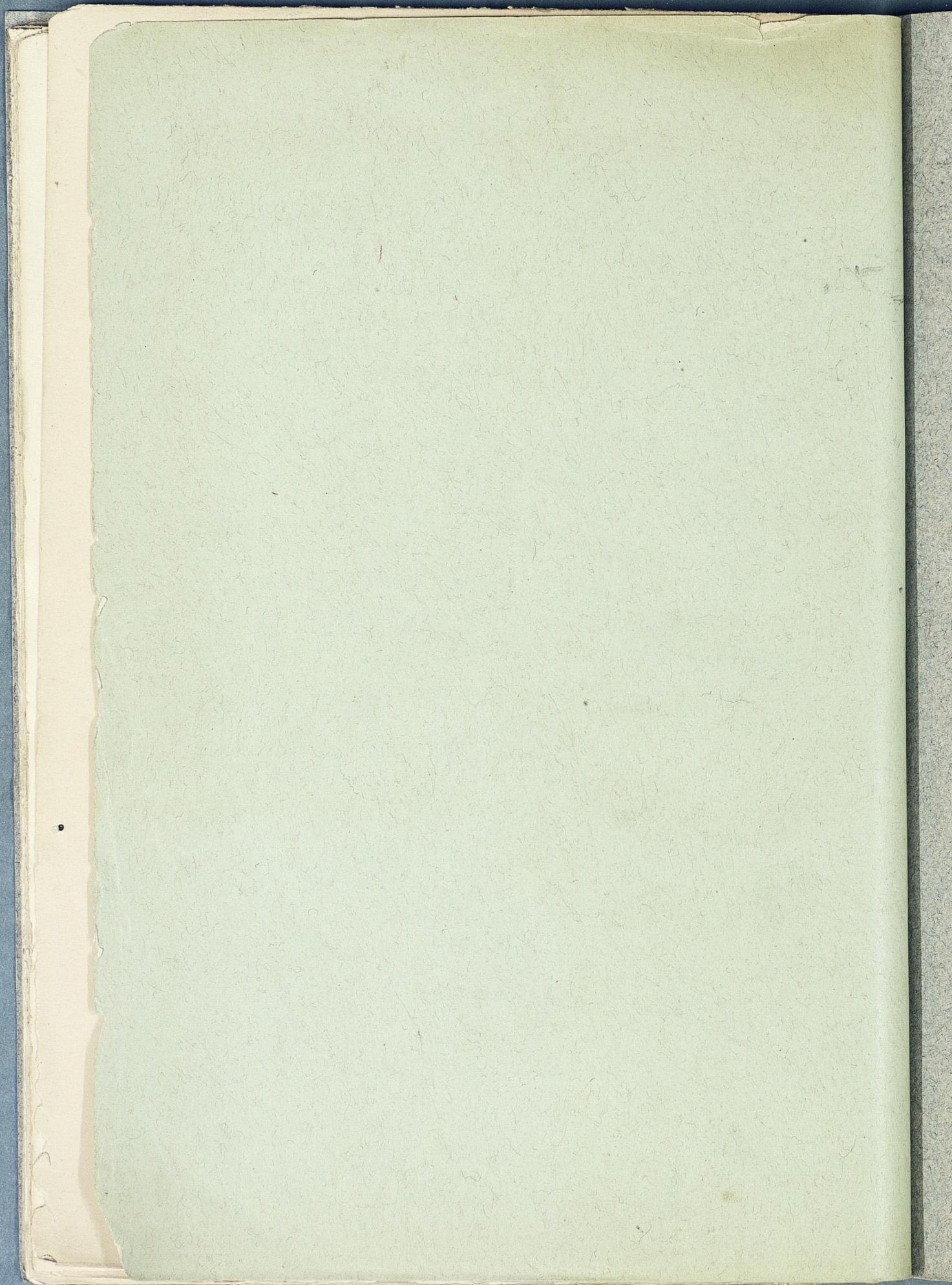
L. NORIN.

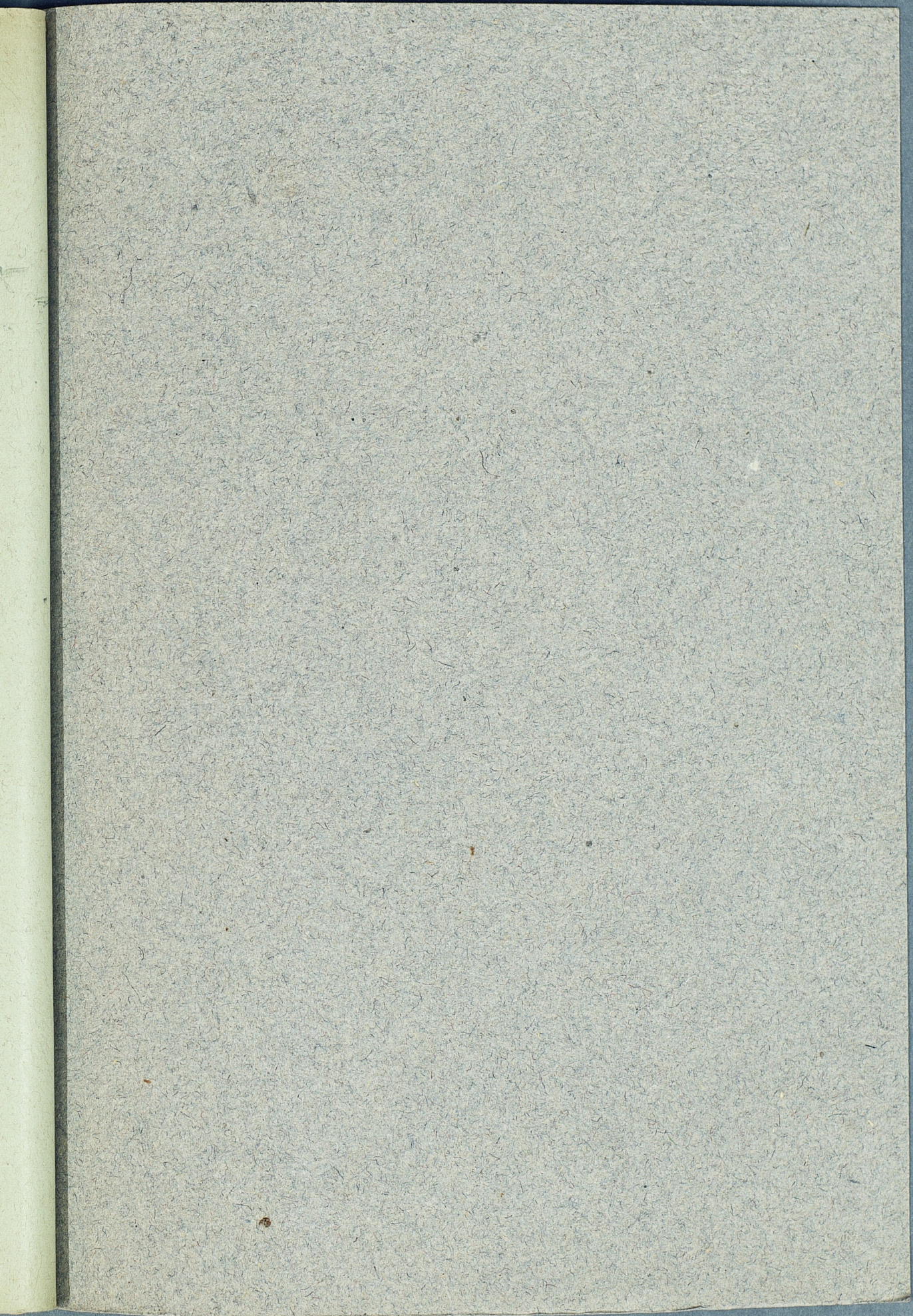
GUST. F. OLIN.

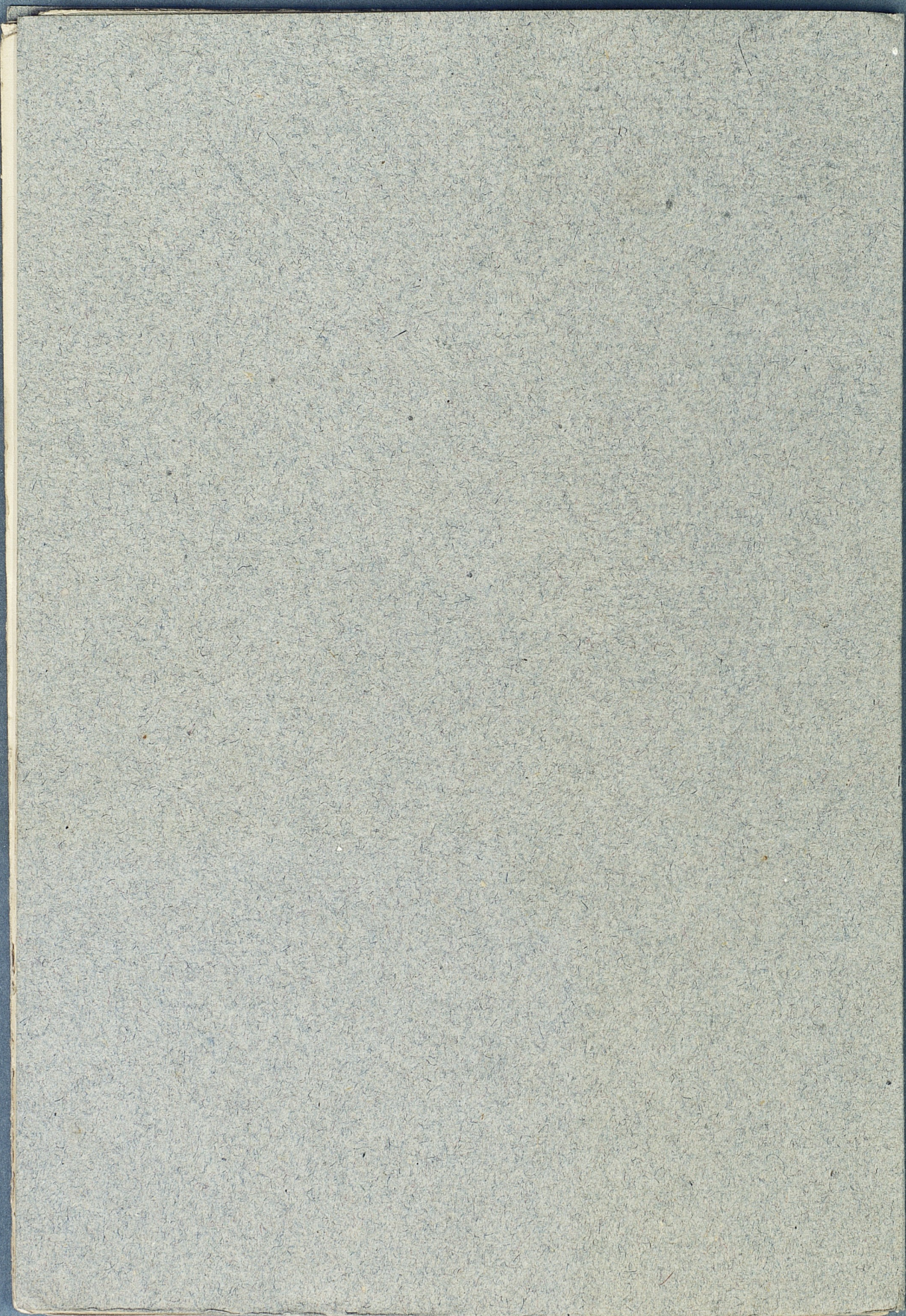
O. WALLIN.











www.books2ebooks.eu