

SANDBERG, G. H

# Om villor och egnahemsbyggnader

Stockholm : Björck & Börjesson  
1908

# EOD – Miljoner böcker bara en knapptryckning bort. I mer än 10 europeiska länder!



## Tack för att du väljer EOD!

Europeiska bibliotek har miljontals böcker från 1400-till 1900-talet i sina samlingar. Alla dessa böcker går nu att få som e-böcker – de är bara ett musklick bort. Sök i katalogen från något av biblioteken i eBooks on Demand- nätverket (EOD) och beställ boken som e-bok – tillgängligt från hela världen, 24 timmar per dag och 7 dagar i veckan. Boken digitaliseras och blir tillgänglig för dig som e-bok.

## EOD bokens fördelar!

- Få samma utseende och känsla som med originalet!
- Använd ditt standardprogram för att läsa boken på skärmen, zooma och navigera genom boken.
- Skriv ut enstaka sidor eller hela boken.
- *Sök*: Använd fulltextsökning för enskilda fraser.
- *Klipp & klistra*: Kopiera bilder och delar av texten till andra applikationer (t.ex. ordbehandlingsprogram).

## Villkor för användning

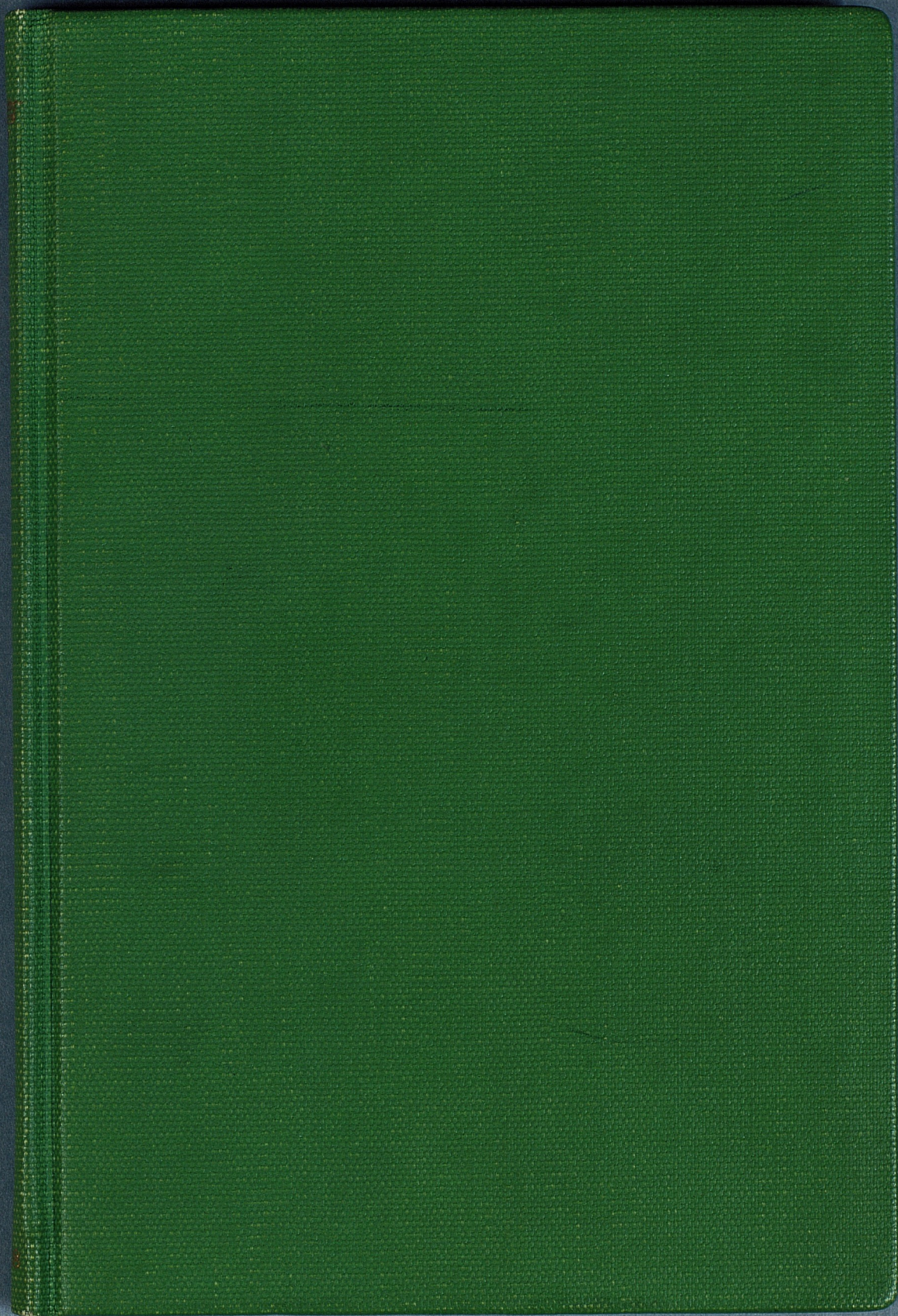
Genom att använda EOD-tjänsten accepterar du de villkor som ställs av biblioteket som äger den aktuella boken.

- Villkoren på svenska: <http://books2ebooks.eu/odm/html/nls/sv/agb.html>

## Fler e-böcker

Redan nu erbjuder 30 bibliotek från 12 europeiska länder denna service. Mer information finns tillgängliga via <http://books2ebooks.eu> alla boken.

- <http://search.books2ebooks.eu/>

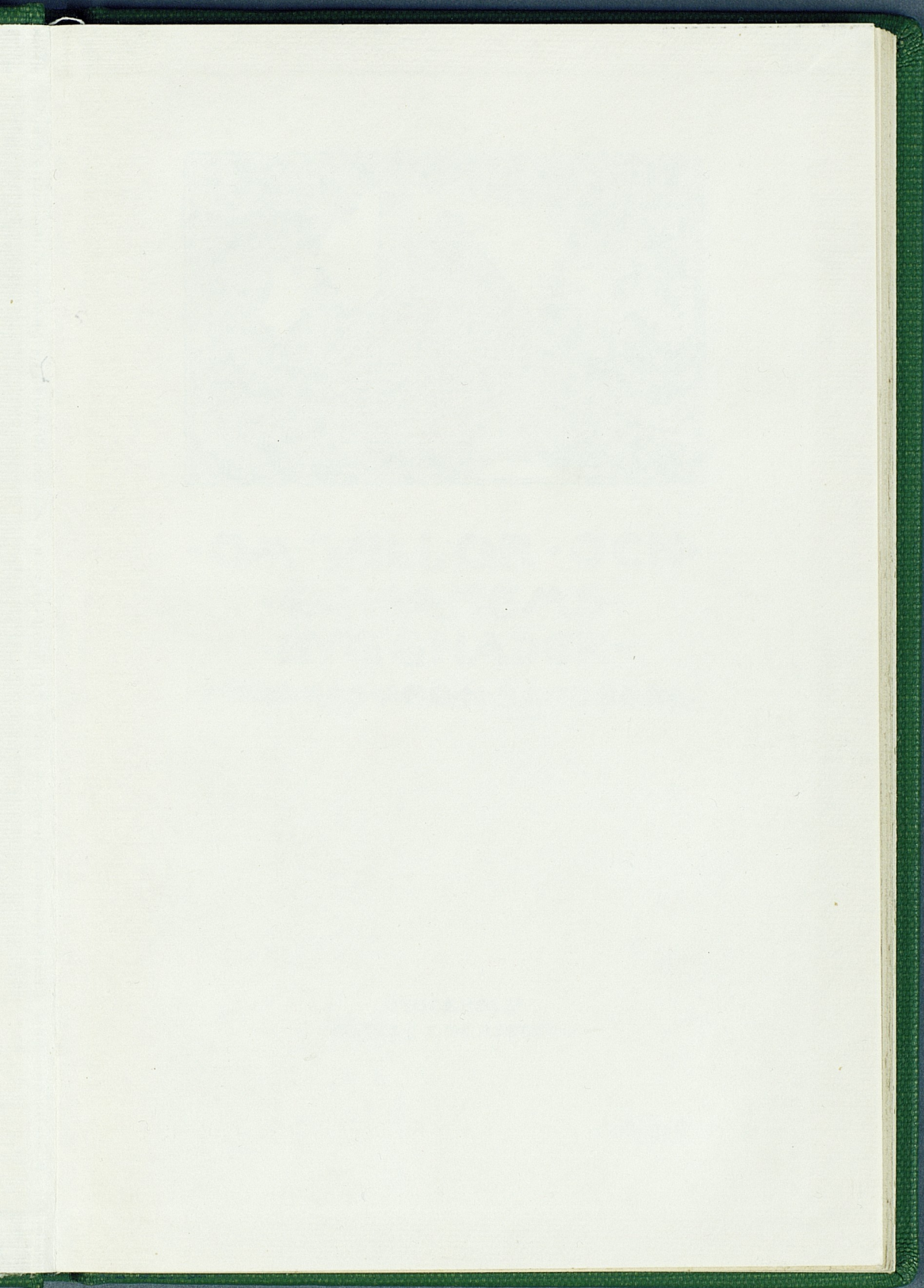


Kungl. Biblioteket  
STOCKHOLM

Teknol.

Byggn.

*Umls.*  
Abra  
Bokb. AB  
1973





Teknisk  
Byggn

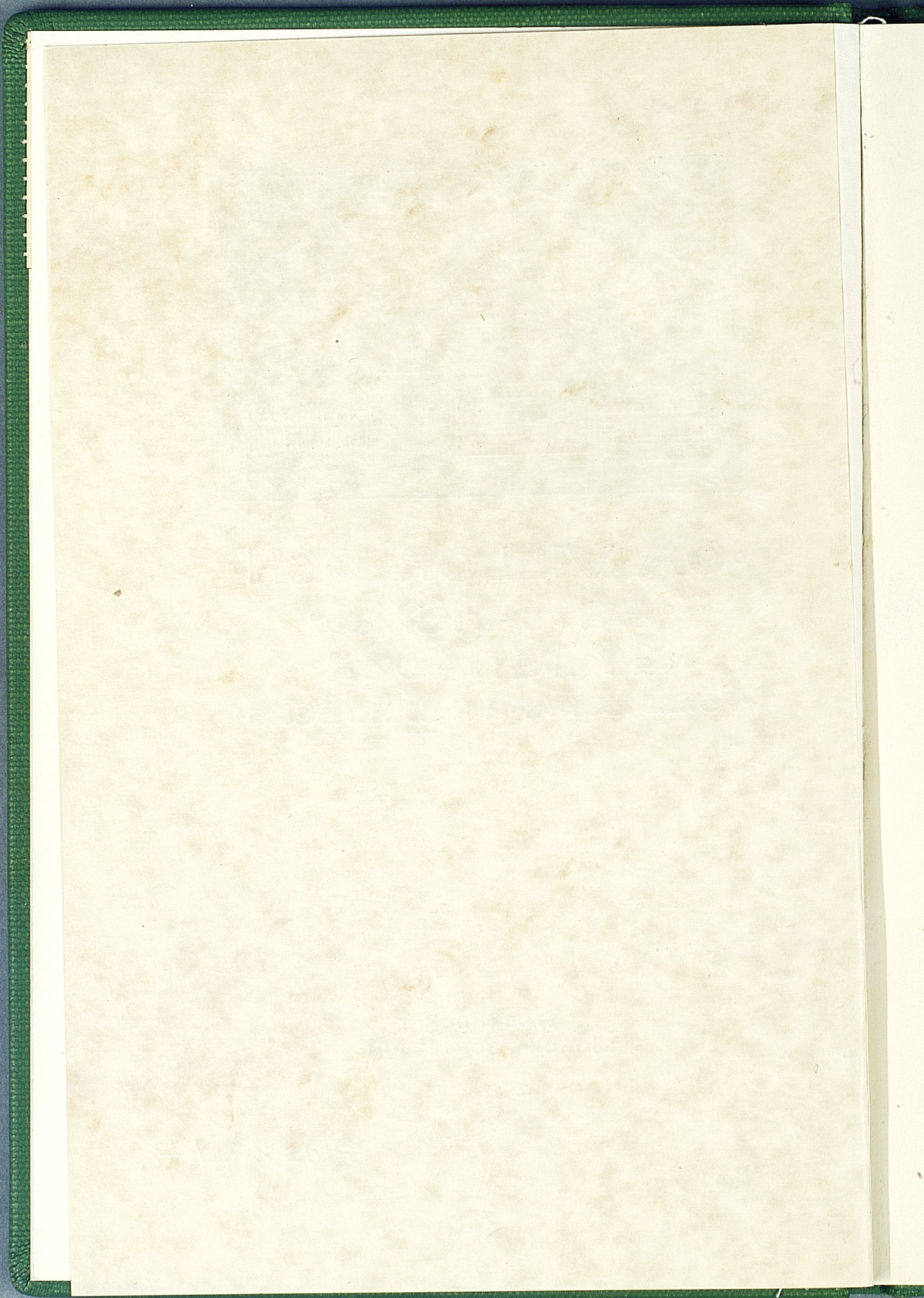


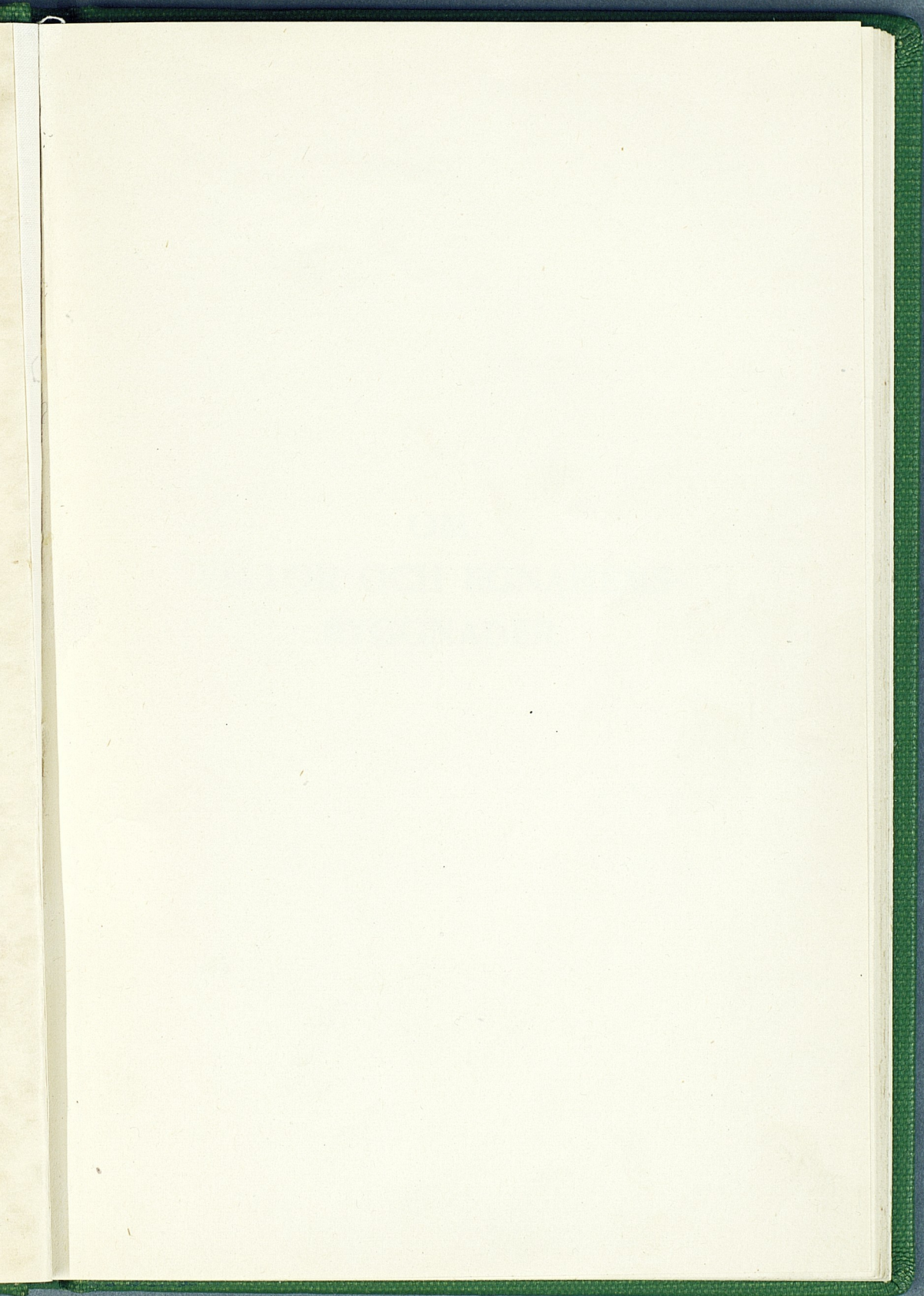
•OM VILLOR •OCH•  
•EGNAHEMS-  
•BYGGNADER•  
•FÖREDRAG •A.F.G.H. SANDBERG•

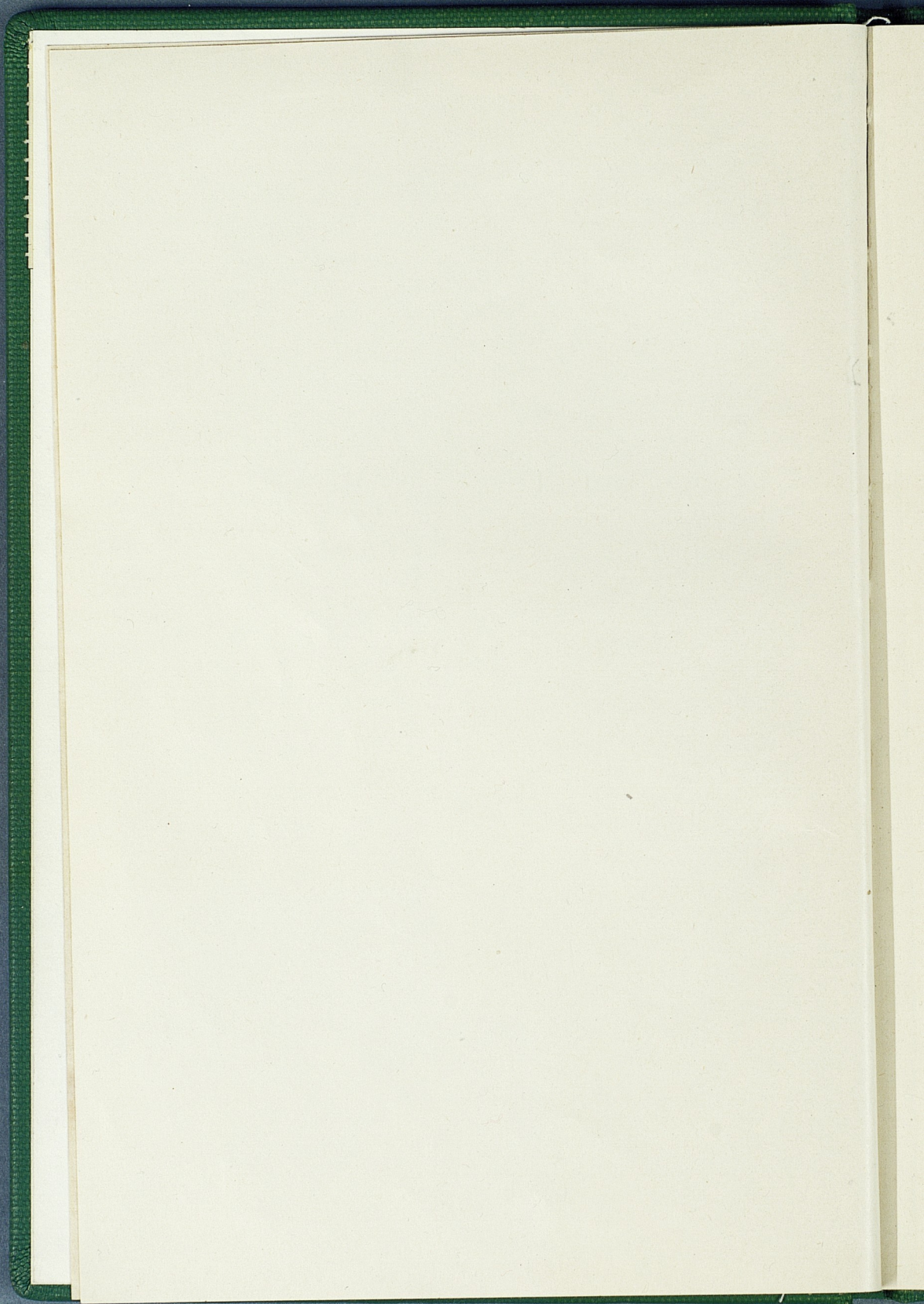
STOCKHOLM  
BJÖRCK & BÖRJESSON

1908

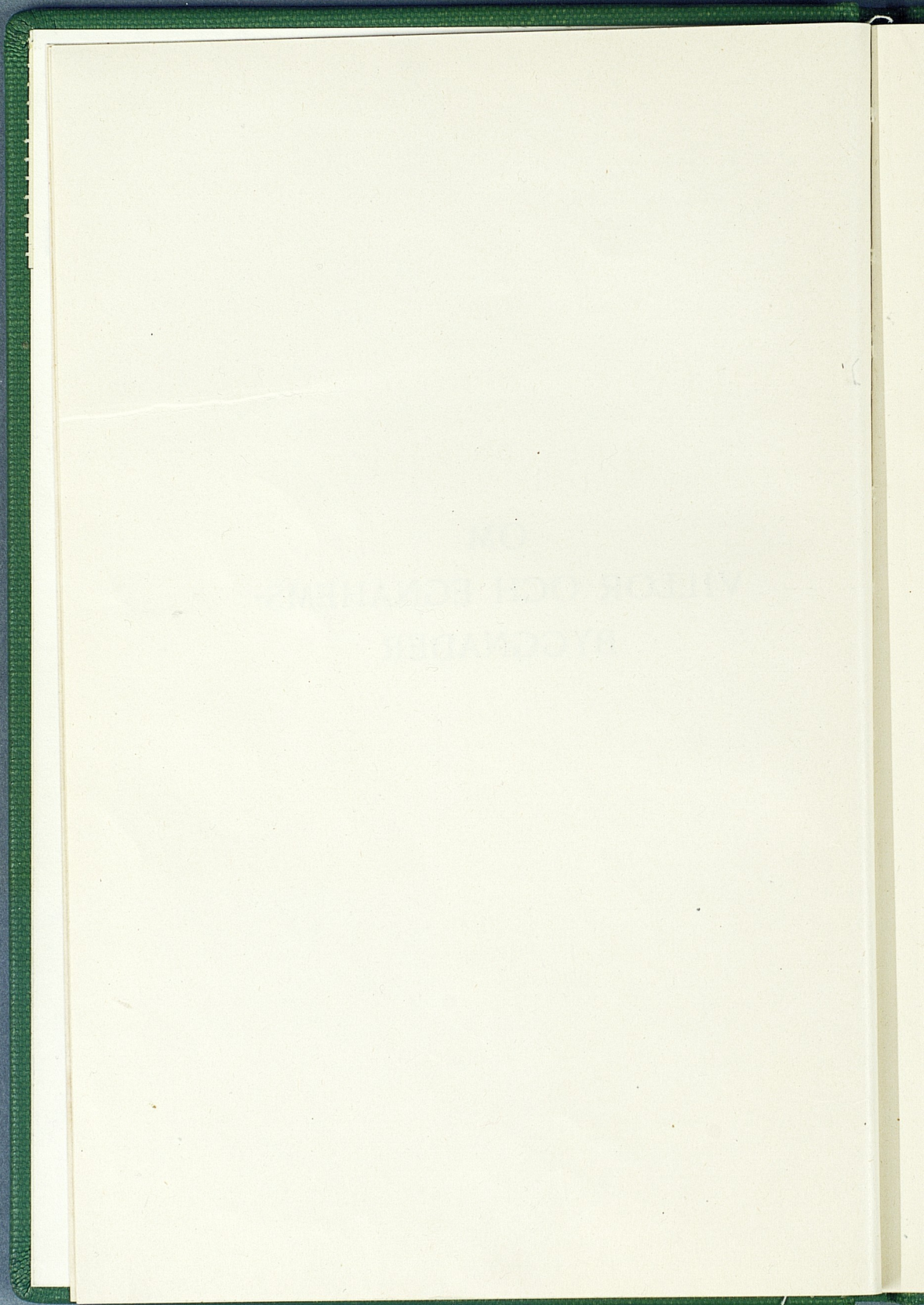
PRIS KR. 1:—







OM  
VILLOR OCH EGNAHEMS-  
BYGGNADER



OM  
VILLOR OCH EGNAHEMS-  
BYGGNADER

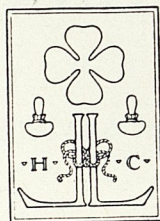
AF

G. H. SANDBERG



STOCKHOLM  
BJÖRCK & BÖRJESSON  
1908



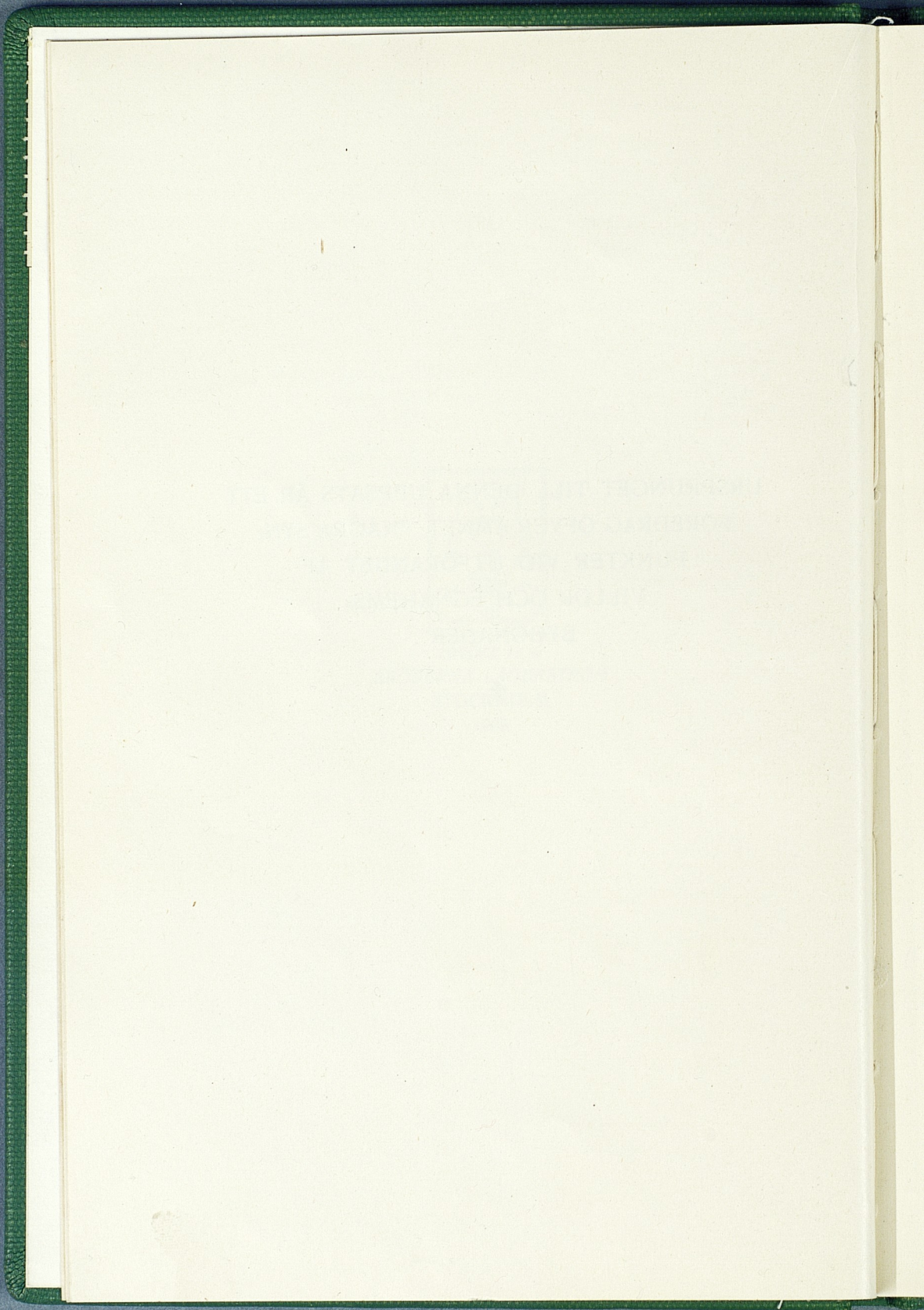


TRYCKT HOS  
*BRÖDERNA LAGERSTRÖM*  
STOCKHOLM  
1908



URSPRUNGET TILL DENNA UPPSATS ÄR ETT  
FÖREDRAG ÖFVER ÄMNET: "NÅGRA SYN-  
PUNKTER VID UTFÖRANDET AF  
VILLOR OCH EGNAHEMS-  
BYGGNADER".



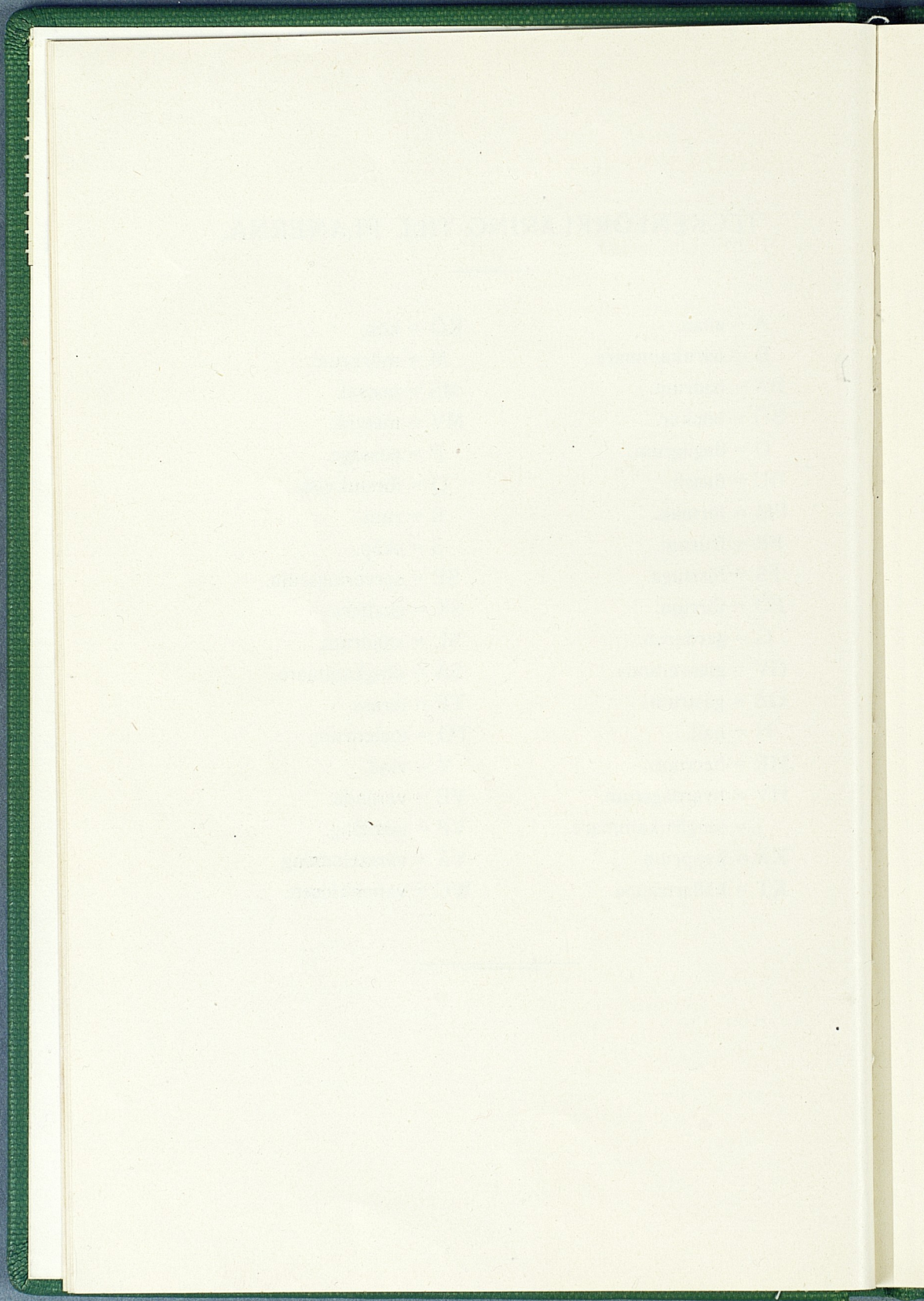


## TECKENFÖRKLARING TILL PLANERNA.

---

A = altan.	KÖ = kök.
B = barnkammare.	M = mörkrum.
BA = badrum.	MS = matsal.
BÖ = böcker.	MV = matvrå.
D = dagligrum.	P = passage.
DU = dusch.	Q = förstukvist.
FM = förmak.	R = rum.
FR = frurum.	S = skåp.
FS = förstuga.	SE = serveringsrum.
FÖ = förrum.	SK = skafferi.
G = garderob.	SL = slöjdrum.
GV = glasveranda.	SÄ = sängkammare.
GÄ = gästrum.	TE = terass.
H = hall.	TO = toaletterum.
HR = herrum.	V = vind.
HV = hvardagsrum.	VE = veranda.
J = jungfrukammare.	VF = vindfång.
KA = kapprum.	VÄ = värmeledning.
KT = källartrappa.	WC = vattenklosett.

---



## FÖRTECKNING ÖFVER ILLUSTRATIONERNA

---

### DIREKTÖR KULLGRENS VILLA VID LJUNGSKILE:

1. Plan af bottenvåningen.
2. Plan af öfre våningen.
3. Gafvel mot skogen.
4. Fasad mot sjön.
5. Dagligrummet.
6. Dagligrummet.

### PASTORSBOSTÄLLET VID NEGLINGE:

7. Plan af bottenvåningen.
8. Plan af öfre våningen.
9. Hufvudfasad.
10. Fasad mot vägen.

### DIREKTÖR FALKENSTRÖMS EGNAHEM VID STOR- ÄNGEN:

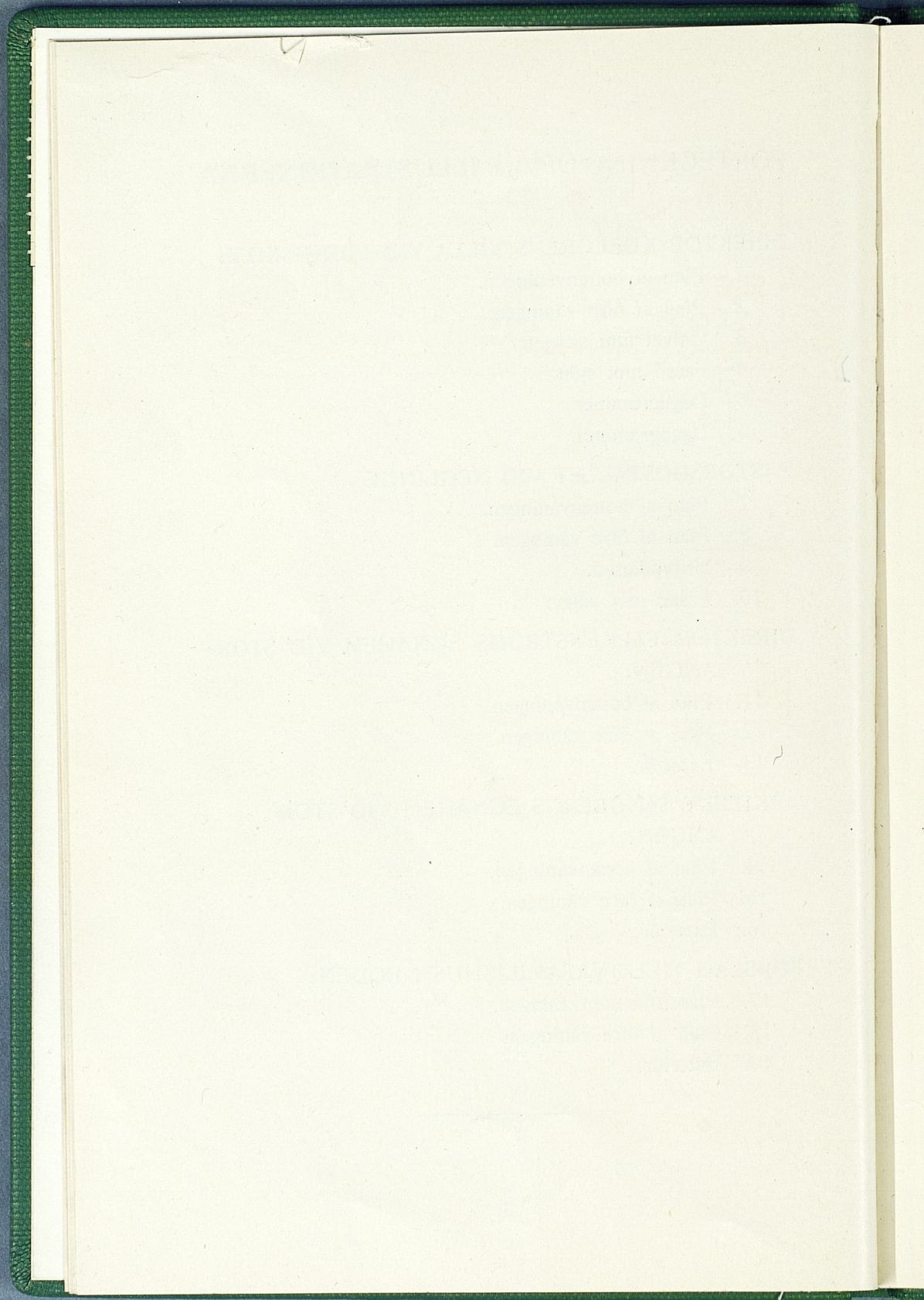
11. Plan af bottenvåningen.
12. Plan af öfre våningen.
13. Exteriör.

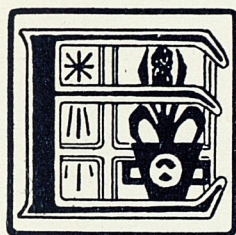
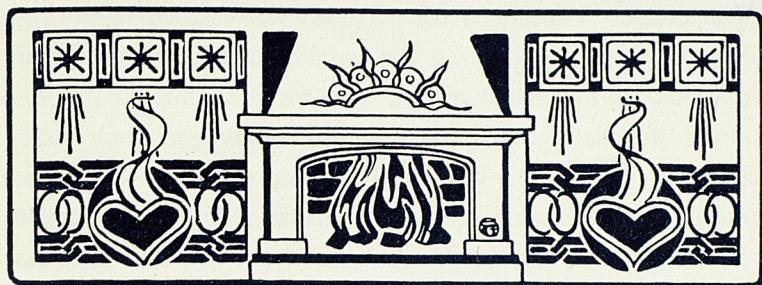
### ARKITEKT SANDBERGS EGNAHEM VID STOR- ÄNGEN:

14. Plan af bottenvåningen.
15. Plan af öfre våningen.
16. Exteriör.

### FÖRSLAG TILL TVÅFAMILJSHUS I BODEN:

17. Plan af bottenvåningen.
  18. Plan af öfre våningen.
  19. Exteriör.
-





N AF DE MEST GLÄDJANDE FÖRE-  
 teelserna inom byggnadskonsten i våra  
 dagar är det intresse och den omsorg som  
 nedläggas vid uppförandet och inredandet  
 af våra bostäder, vare sig dessa förläggas  
 till städernas kasernartade hyrespalatser  
 eller villasamhällellenas och landsbygdens för en enda eller  
 blott några få familjer afsedda villabyggnader.

Många äro de omständigheter som bidragit till att väcka  
 detta af såväl den stora allmänheten som fackmännen, arki-  
 tekterna, omfattade intresse, såsom en fördjupad kännedom om  
 storstädernas lifsförhållanden och tillväxtsätt, modärna syn-  
 punkter på stadsplaner och kommunikationsmedel, de allt  
 starkare framträdande fordringarna på andlig och kroppslig  
 hygien samt framför allt de hos den nu lefvande generationen  
 på nytt födda konstnärliga intressena.

Huru gärna jag än skulle vilja uppehålla mig vid de för-  
 hållanden som åstadkommit denna djupt i det moderna lifvet  
 gripande konstnärliga renässans, genom hvilken arkitekturen

påverkad af strömningar från de stora kulturländerna fått nytt lif i vårt land — skall jag här inskränka mig till att beröra den sida af byggnadskonsten, som för allmänheten har den största praktiska betydelsen, den sida nämligen som sysselsätter sig med våra bostäder, våra *egna hem*. — *Och min afsikt är då närmast att söka framhålla en del synpunkter, som enligt min erfarenhet på detta område äro särskildt värda att beaktas.*

---

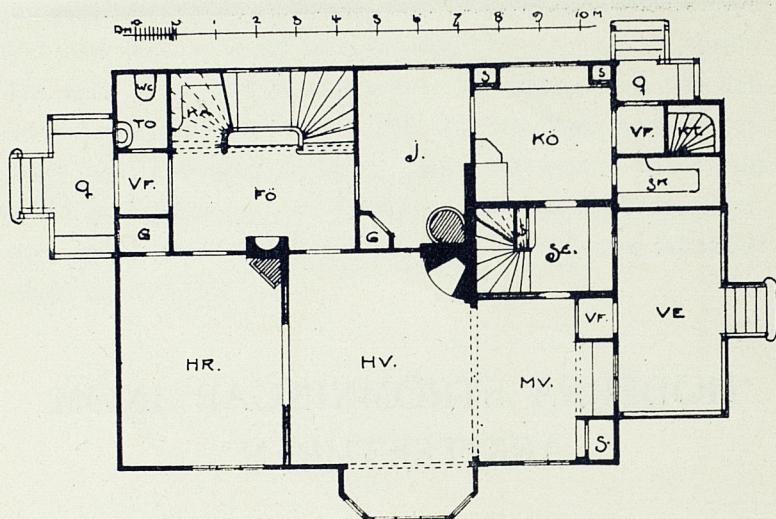
---

## MODERNA STRÖMNINGAR INOM ARKITEKTUREN.

**F**ÖRST OCH FRÄMST BÖR BEAKTAS, HURU — såsom en naturlig följd af detta allt lifligare konstnärliga intresse och den nya konstrikningens sträfvan efter sanning i sin formgifning — en som man säger genomgående stil hos oss håller på att utvecklas och vinna fotfäste.

Denna stil, som bör bedömas efter de bästa verk den alstrat och icke efter experimentstadiets lätt förklarliga förlöpningar, har uppstått som en nödvändig reaktion mot förgångna tidens tomma prål och skrymtaktiga grannlåtsraseri och söker på denna grund först och främst efter det ändamålsenliga, det sanna. Till följd häraf har den i konstförståndiga händer lyckats alstra det som vi i dagligt tal kalla det hemtrefliga — det vill i detta fall säga det sköna.

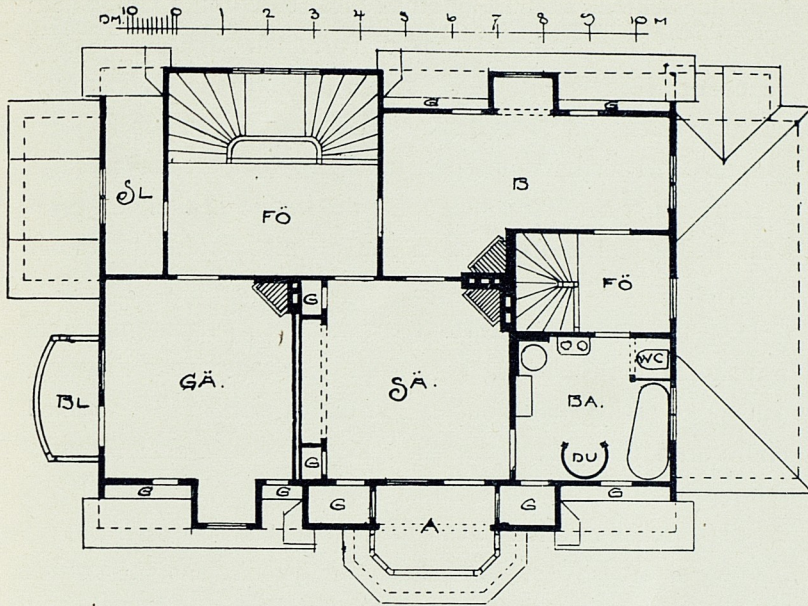
De förlöpningar det moderna "stilraseriet" särskildt i fråga om villabyggnader onekligen begått, ha hos en del personer framkallat den tanken, att det ur estetisk synpunkt vore lämpligare att återgå till en massproduktion af "mönstervillor"



DIREKTÖR KULLGRENS VILLA VID LJUNGSKILE  
BOTTENVÅNINGEN

af en erkänt god yttre typ. Detta låter sig sägas och vinner visserligen anklang på många håll, särskildt där man i tomt- spekulationsyfte är angelägen om att onaturligt nedpressa byggnadskostnaderna, äfven med uppoffrande af allt hvad praktiska och estetiska hänsyn heter. Men de som tänka så ha icke betänkt eller icke förstått, att den moderna stilens främsta förtjänst ligger däri, att den tillgodoser de oändligt skiftande individuella fordringarna i fråga om bostädernas inre, hvilket aldrig kan ske, om man återinför "snickerifabriksvillorna", de må sedan vara af hur god typ som helst.

Några ha sagt, att den moderna, samvetsgranna egnahemsarkitekten måste vara lika intimt bekant med sina kunders vanor, tycken, ekonomiska resurser etc. som husläkaren. Och detta är riktigt. Allmänheten är i längden lika illa be-



DIREKTÖR KULLGRENS VILLA VID LJUNGSKILE  
PLAN AF ÖFRE VÅNINGEN

tjänt af patentvillor som af hvarjehanda patentmedicin. Obe-  
kvämlighet, otrefnad och besvärliga och dyrbara ombyggnader  
har lärt de flesta innehafvare af dylika villor inse detta.

I fråga om anordnandet af våra bostäder i såväl yttre som  
inre afseende förde den allt ifrån början af adertonhundralet  
förhärskande imitationsandan först i klassiska och sedan i  
alla möjliga andra stilar till en för byggnadskonsten ödesdiger,  
torr schablonmässighet. Den nödvändiga betingelsen för all  
konstnärlig skönhet — ändamålsenligheten, den konstruktiva  
sanningen, — försumrades totalt och man täflade om att genom  
yttre, falska åthäfvor slå blå dunster i ögonen på den ytlige  
betraktaren. Huru sedan kärnan tedde sig, kom ingen vid.

Och de släkten, som så uppfostrades, blefvo lika fattiga i sin uppfattning, som de krokanslott och grannlåtspalatser, i hvilka de bodde. Kom så åttiotalet, som i så många afseenden blef en förnyelsens tid för vårt land. De nya idéerna och idealen, grundade på förutnämnda konstnärliga principer, började taga gestalt och växa fram, och först nu kunde arkitekten såväl som andra konstnärer arbeta vidare med fast mark under fötterna.

Den moderna konstriktningens och konstsmakens första princip är en oeftergiftlig fordran på konstruktiv sanning. Tillämpad på byggnadskonsten blir denna princip i första hand en fordran på ändamålsenlighet. Den moderna arkitekturens grundprincip är därför, att man arbetar inifrån och utåt. Först kärnan, sedan skalet. Man har slutligen lärt sig inse, att glädjen af att bo i renässanshus, där gipsnäsorna snart vittra bort från vackra karyatider och morska lejon, är liten, då man samtidigt måste sucka i dystra salar eller stela rum, tilltagna efter mått, som kunna anstå ett cellfängelse utom i fråga om fönster — och dörröppningarnas storlek — den enda återstoden af de forna palatsens verkliga storhet.

---



DIREKTÖR KULLGRENS VILLA VID LJUNGSKILE. GAFVEL MOT SKOGEN.

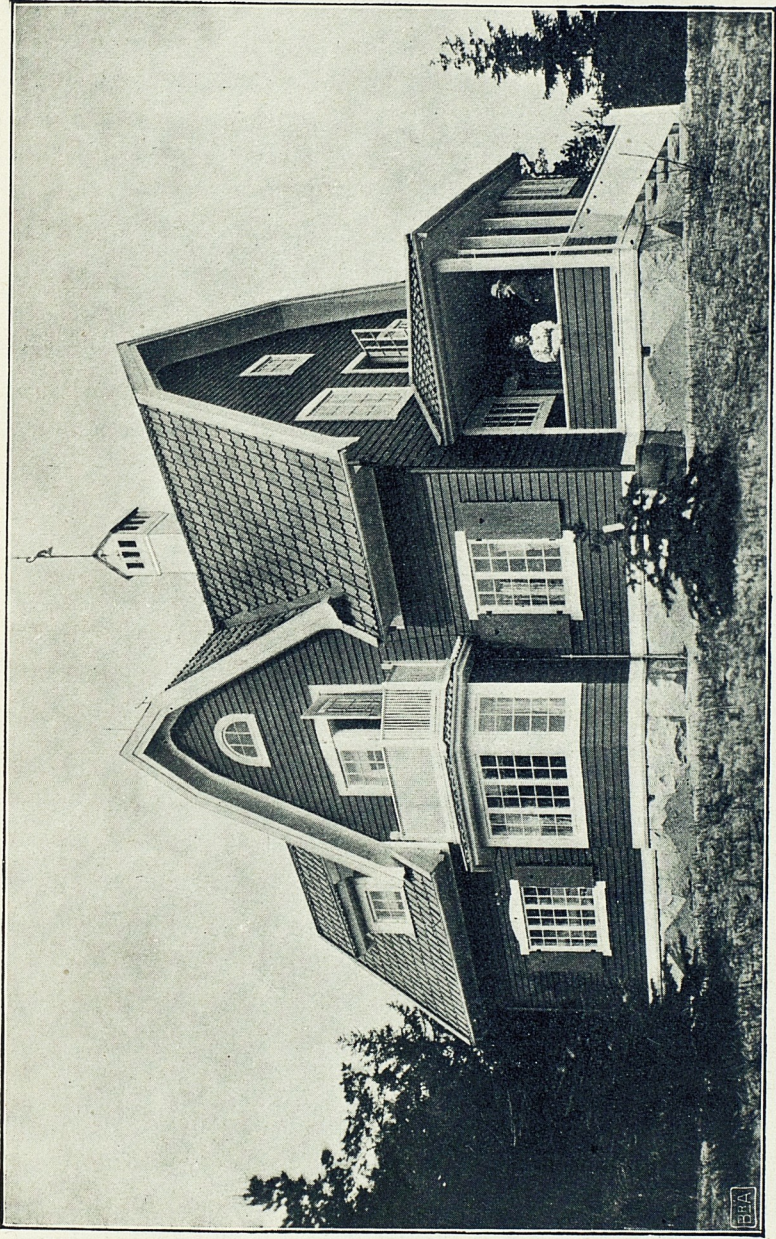
---

## VÅRA BOSTÄDERS INRE — PLAN- DISPOSITIONEN.

**R**UMMENS LÄGE I FÖRHÅLLANDE TILL HVAR-  
andra har ända till de två sista årtiondena i det hela  
taget fått bestämmas af en akademisk fönsterindelning i fasa-  
derna. Dörröppningarna ha lagts så att våningarna, om än  
aldrig så små, skulle presentera sig i rumsfiler, om man  
någon gång hade råd att slå upp flygeldörrarna, taga öfver-  
dragen af panel-möbeln i förmaket och tända de granna lju-  
sen bland prismorna i taklampan.

Med kommunikationen mellan de olika rummen var det  
trots de många och stora deurbattongerna illa ställdt. Eko-  
nomiafdelningen instufvades hvar sig göra lät. Det gick stund-  
om så långt att man förlade kök utan annan förbindelse med  
det till matsal afsedda rummet än genom sängkammaren eller  
jungfruns garderobliknande mörkrum.

Karaktären på rummen var en och densamma, antingen  
man skulle sofva, äta eller arbeta i dem, och för att icke bo  
som i en atelier måste man sätta igen fönsterna med damm-

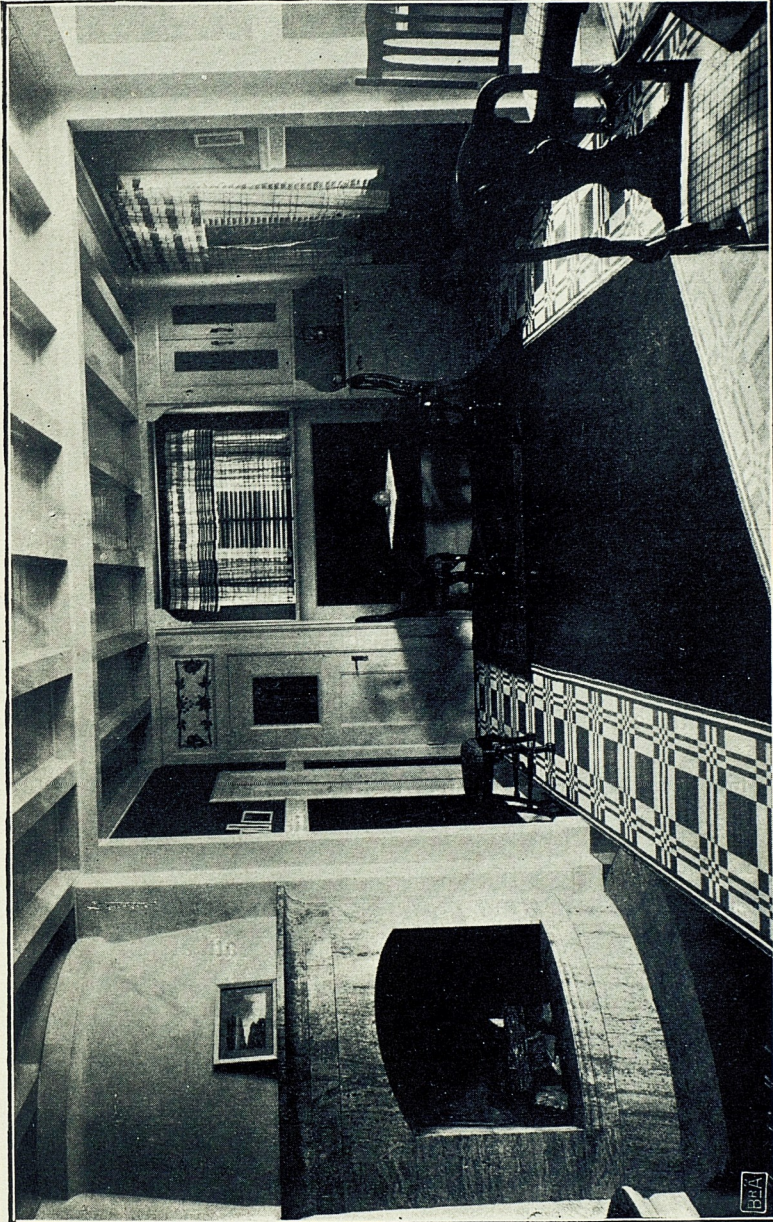


DIREKTÖR KULLGRENS VILLA VID LJUNGSKILE. FASAD MOT SJÖN.

samlade draperier. Den härigenom för mycket reducerade dagern dämpades än mer genom de mörka, dystra färger som rummens såväl väggar, tak som möbler företedde.

Det är engelsmännen som på sistone lärt oss bygga våra bostäder — lärt oss inse att vi själfva och våra vänner, som besöka oss, trifvas bättre i de stora, ljusa, bekväma hvardagsrummen med sin personliga karaktär, där fliten kanske betecknas genom närvaron af symaskinen och skrifbordet, än i bostäder där vi i hvardagslag låta oss nöja med all slags obekvämlighet för att vid högtidliga tillfällen kunna visa våra fotografialbum för vännerna, sittande i den allt annat än bekväma förmakssoffan eller i "Emmastolarna" med sina fötter på trissor, som icke gå rundt.

I allmänhet byggas våra villor eller egnahem numera så att dagrummen och köksafdelningen läggas på nedre botten och sofrummen en trappa upp. Den öfre våningen lägges lämpligen helt eller delvis under yttertaket för att ej de små byggnaderna skola få formen af oproportionerligt höga tvåvåningshus på för liten bas. Glädjande nog ha alla torn och andra påhäng som sträckt iväg byggnaderna i höjden börjat försvinna, och man har återgått till den gamla, riktiga principen att hålla sig utefter marken. Härigenom göra våra egnahemsbyggnader såväl i massa som hvar och en för sig intryck af större stabilitet och lugn. Äfven där en byggnad uppföres för två eller flera familjer har man börjat förlägga lägenheterna bredvid hvarandra i stället för ofvanpå hvarandra och vinner härigenom den fördelen, att hvarje familjs dagrum komma i bottenvåningen och sofrummen en trappa upp. Hvarje familj har på så sätt blott sina egna öfver sig, får sina egna ingångar, sin egen trappa och kan till och med få sin egen fullständigt afsöndrade del af tomten till trädgårdstappan.

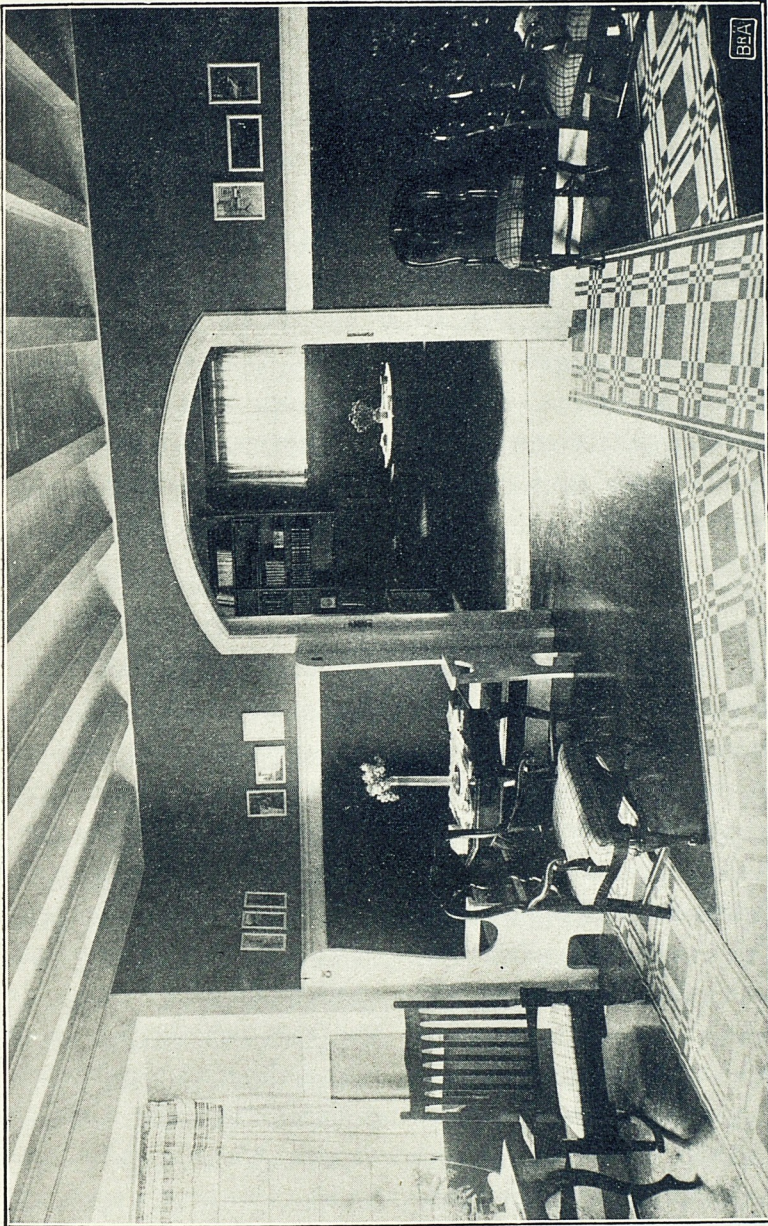


DIREKTÖR KULLGRENS VILLA VID LJUNGSKILE. DAGLIGRUMMET.

Det centrala i ett nytt hem har blifvit det jag vill kalla dagligrummet, ty vi böra taga till det så stort, att vi få plats där såväl i helg som söcken. Vilja vi bygga billigt, afstå vi från ett särskildt matrum och anordna i dagligrummet en matvrå, som kan afstängas när det dukas, men för öfrigt med trefnad användas icke blott de få stunder på dagen då vi äta.

I mindre villor, där förstuguutrymmet gärna inskränkes och intet förrum finnes, är dagligrummet äfven kommunikationscentrum. Omkring detta gruppera sig bottenvåningens öfriga rum. Köket står genom ett serveringsrum i direkt förbindelse med matvrån och en trappa, som genom sin dekorativa verkan alltid utgör en prydnad, kan från dagligrummet bekvämt leda upp till öfre våningen. Genom en dylik plan disposition undviks alla utrymmeskräfvande och otrefliga korridorsystem och får bostaden en mera sluten och intim prägel. I större villor anläggas som kommunikationscentrum *förrum*, ett i hvar våning, förenade genom en trappa, i stället för de en tid mycket brukliga men utrymmeskräfvande och föga tilltalande centralhallarna genom två våningar.

Har mannen (eller hustrun) sitt arbete hemma eller stundom vill draga sig tillbaka från familjens hvardagsglädje, är ett arbets- eller herr-rum mera på sin plats än ett förmak eller ett tråkigt matrum. Sofrummen böra vara stora, glada och bekväma. Det bör ej heller glömmas att äfven tjänarinnan, är en människa, som ej kan trifvas i en skrubb eller under dagens hetta och nattens kyla ständigt vistas i köket. Det borde i lag förbjudas, att kök användas som sofplats med åtföljande toalettbestyr. En rymlig jungfrukammare måste alltid finnas i ett modärnt hem. Och kostnaderna för salongen gör man klokt i att utbyta mot ett badrum, ljusst, med morgonsol och nära sofrummen, så att man där som vatten- och



DIREKTÖR KULLGRENS VILLA VID LJUNGSKILE. DAGLIGRUMMET.

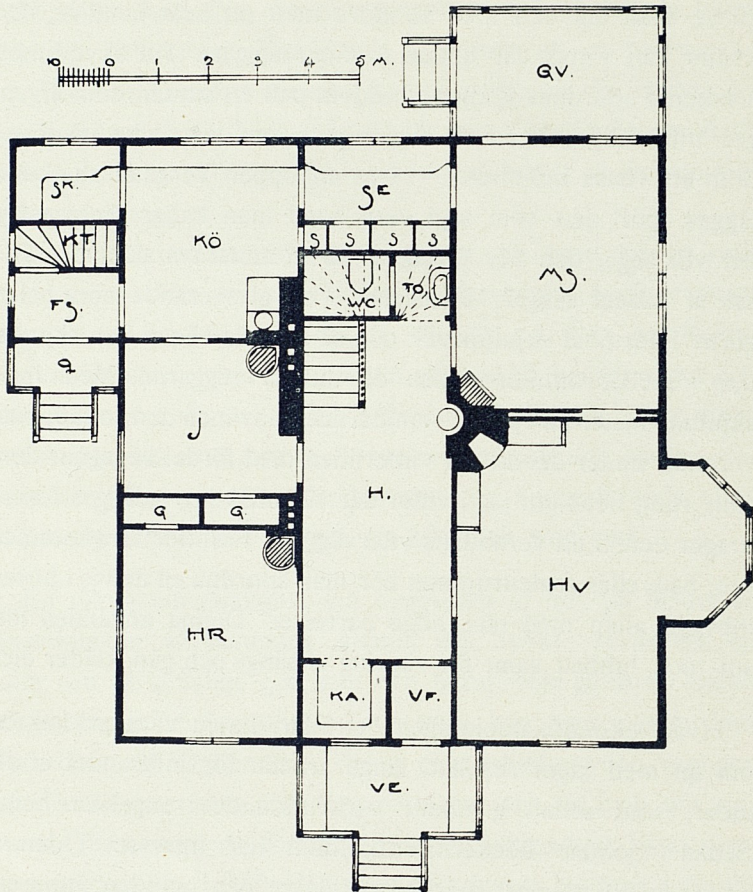
soldyrkare kan fira sin morgonandakt och skaffa sig hälsa till själ och kropp. Den gamla fördomen att ett badrum är en lyx, som endast de rika kunna kosta på sig, under det hvarje något så när burgen familj för social anständighets skull måste hafva ett sällan använt paradrum, börjar så småningom gifva med sig.

Det tjänar sedan till intet att tala om huru många rum man bor i. Det stora, präktiga dagligrummet ersätter snart sagt en hel våning. Och det är inte lätt att säga, om hvarje utnyttjad utrymme i en modern villa skall ha sitt namn och räknas som rum. — Utbyt kabinett och boudoar mot stora serveringsrum (renserier) — mot toaletterum och sådana utrymmen där en väfvande husmor, en fotograferande eller slöjdande husfar kan förströ sig själf och sina små.

En viktig omständighet vid byggandet af hus på landet är anordnandet af verandor, altaner och dylikt. Hvar och en som sett de gräsliga glasskåp och burar, som gå under namn af glasverandor, har nog insett i huru hög grad man fordom försyndat sig härutinnan. Dessa glasverandor voro vanligen för varma att vistas i under sommaren och för kalla om vintern. Oftast voro de förlagda utanför byggnadens bästa rum, som härigenom beröfvades all direkt dager. De öppna verandorna, som också placerades framför något riktigt rum, gjordes i allmänhet alltför smala. Detta för att icke deras tak skulle utestänga dagern alltför mycket för innanför liggande rum. — En veranda bör till sina mått och sitt läge verka som ett själfständigt rum och helst förläggas inbyggd såsom loggia eller i ett af byggnadens hörn. Har man ej råd att inkräkta så mycket i byggnadens plan, bör man hellre göra en terrass än en utskjutande veranda, som alltid i såväl anläggnings- som underhållskostnader ställer sig dyrare. Terrassen

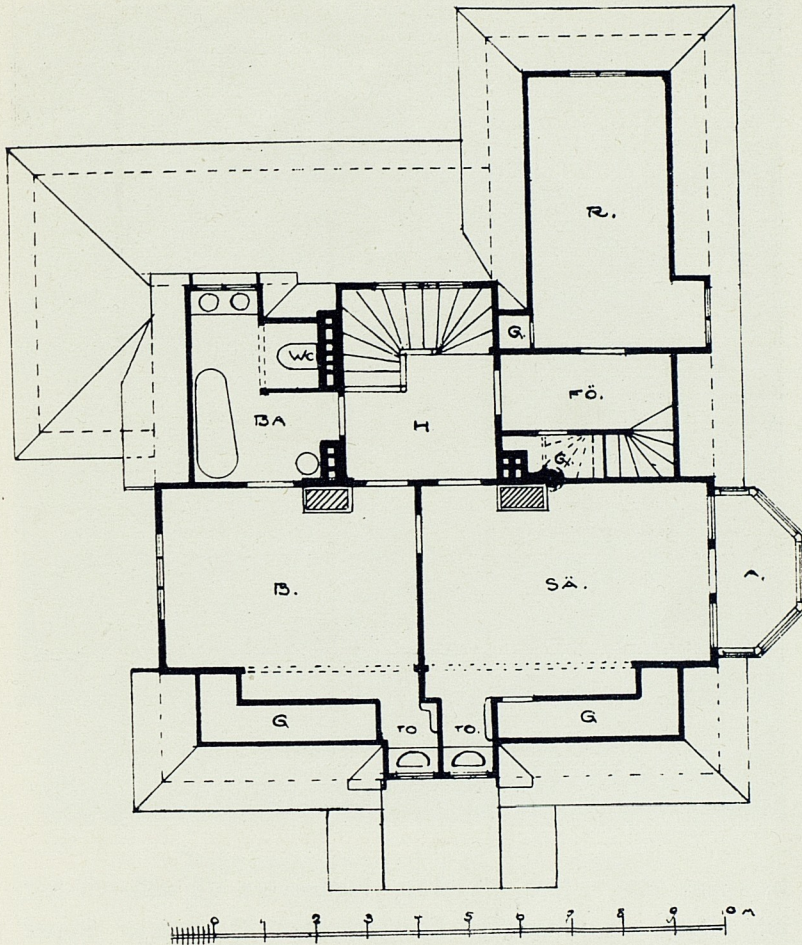
göres utan tak och med så stora mått att hela familjen bekvämt kan vistas där under sommardagarna. Till skydd mot solskenet anordnas spaljer af vildvin och ett suntält, som äfven ger tillräckligt skydd då det regnar, om man icke då föredrar att vistas inomhus. — Om en öppen veranda skall anläggas, bör den som sagt vara hvad man kallar "inbyggd", det vill säga, den bör förläggas så att minst två sidor begränsas af husets väggar. Fönsterna i en glasveranda böra helst göras i form af skjutfönster och så att hela bågen kan skjutas upp i mellanrummet mellan de dubbla väggarna. Med uppskjutna fönster kan jag då sommartiden använda den som öppen veranda under det att jag vintertiden med fördel begagnar den som rum, helst om jag i villor där värmlledning anlägges framdrager denna till verandans yttervägg. — Framför sängkammaren, bad- eller toalettrummet bör man anordna en delvis i huset inbyggd altan med täta, höga barrierer. Denna användes för sol- och luftbad samt för vädring af säng- och gångkläder etc.

Hvad ekonomiafdelningen beträffar, ha ju våra arkitekter om än med klen resultat, länge arbetat för införandet af de idéer, som sedan gammalt varit rådande i engelska hem. Sedan "Solidar"-böckerna utkommit har intresset i denna riktning blifvit högst märkbart lifligare och man har ännu en gång fått se ett exempel på, att de af arkitekterna föreslagna anordningarna ej af husmödrarna blifvit antagna såsom praktiska, förr än en kvinna tagit hand om dem. Då ha de genast väckt allmän förtjusning och af många ansetts vara splitter nya uppfinningar. — Detta är ingalunda sagt för att förringa "solidar"-idéernas värde. Det kan ju hända att några af dem kunna betecknas som nya — men just bland dessa nya idéer finns det nog många som aldrig skola vinna terräng, och detta helt enkelt emedan de äro opraktiska.



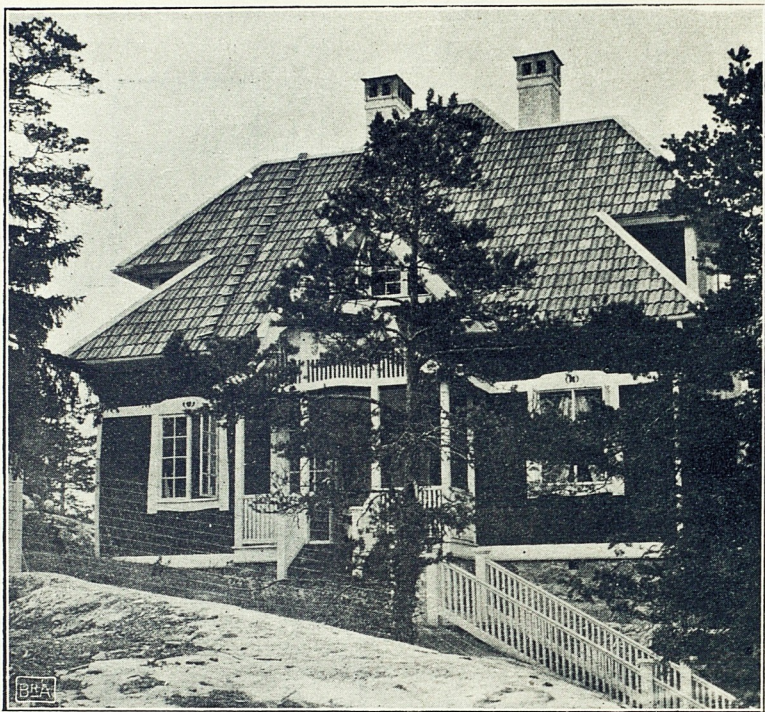
PASTORSBOSTÄLLET VID NEGLINGE.  
BOTTENVÅNINGEN.

Något som den moderna villaarkitekten alltid bör framhålla är fördelen af att göra ett stort serveringsrum (renseri) med direkt, riklig dager. Hellre än att afstå härifrån bör man minska på kökets mått. I serveringsrummet anordnas diskplats m. m. för att göra matlagningen i köket mera renlig. —



PASTORSBOSTÄLLET VID NEGLINGE.  
ÖFRE VÅNINGEN.

Af vikt är äfven att rymliga, ljusa skafferier och handkammare samt rikligt med hyllor och skåp anordnas. Däremot bör man undvika alla mörka, dammfyllda och ohälsosamma garderober. Kläderna förvaras i ett par, tre stora, ljusa kläd-



PASTORSBOSTÄLLET VID NEGLINGE.  
HUFVUDFASAD.

kammare eller i lösa klädsåp. Nedgången till källaren bör om möjligt anordnas från köksförstugan, så att man slipper gå ut i snön, då man skall hämta något i matkällaren. I källaren anordnar man tvättstuga med sköljbassäng och kokgröta samt helst äfven en liten mangel. Om så befinnes lämpligt inrättas äfven en handhiss till torkvinden.

Då vi inreda våra egnahem, böra vi framför allt göra det så bekvämt för oss att husmödrar och tjänare få riklig ersättning för de bekvämligheter en storstads hyrespalatser möjligen kunna erbjuda. Så böra vi fernissa golven, så att de



PASTORSBOSTÄLLET VID NEGLINGE.  
FASAD MOT VÄGEN.

kunna tvättas i stället för skuras, samt icke spara på kakel-  
beklädning eller stark oljefärg i kök, serveringsrum och andra  
utrymmen, som ofta behöfva rengöras.

---

---

## VÄRME, VATTEN OCH AFLOPP.

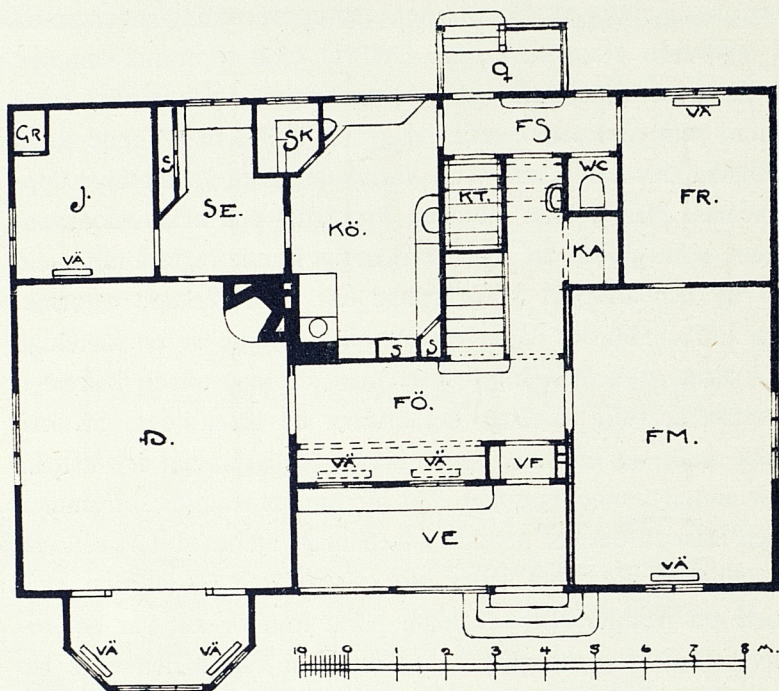
**B**EKVÄMLIGHETEN OCH TREFNADEN I ETT NOR-  
diskt hem beror till stor del på uppvärmningsförhållan-  
dena samt i alla hem på riklig och väl fördelad tillförsel af  
kallt och varmt vatten jämte aflopp härför.

Det har visat sig, att — med våra höga vedpriser och allt  
det arbete och den omsorg kakelugnseldningen kräfver —  
centraluppvärmning med en eller ett par öppna spisar för  
hemtrefnadens skull är såväl det bekvämaste som mest eko-  
nomiska sättet att få våra bostäder uppvärmda.

I hem, där all eldning sker genom kakelugnar, har man  
sökt ekonomisera genom användande af kaminer placera-  
de framför eller insatta uti kakelugnarna eller vid en sär-  
skild plats i tambur eller hall. Sedan har man genom att  
öppna dörrarna sökt tillgodogöra sig värmen i de olika rum-  
men. Men man inser lätt de härmed förknippade obehagen  
liksom med kamineldning i allmänhet i bostäder. Detta an-  
vändande af kaminer gjorde det ganska lätt för arkitekten att  
öfvertala en del personer att vid nybyggnad anlägga en varm-  
luftsvärmeledning, ty det var så lätt för allmänheten att sätta

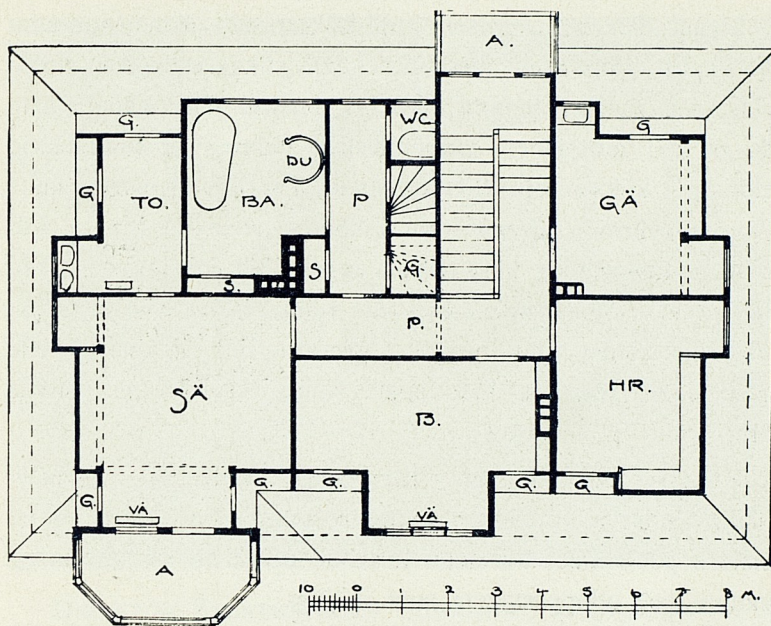
sig in uti detta systems likhet med uppvärmningen genom en i tamburen placerad kamin. Det var blott att insätta kaminen i en murad kammare och anordna ventiler till de olika rummen, samt cirkulationsventiler genom hvilka man kunde sända tillbaka den kalla luften till varmkammaren för att ånyo uppvärmas. Härtill kom slutligen frisklufts- och evakuationsventiler, som gjorde att man fullständigt kunde reglera tillförseln af ny och afloppet af förbrukad luft. Det verkade naturligtvis till en början något egendomligt att inte se en kakelugn i hvarje rum, men snart lärde man sig inse att en kakelugn endast är rolig så länge det brinner en brasa i den. Så skaffade man sig en stor, öppen härd i dagligrummet och kanske en annan i arbetsrummet eller förrummet framför sofrummen och fann att det var mycket angenämare att om vinterkvällarna samlas framför den stora stockvedsbrasan än att sitta hvar och en framför sin kakelugn. Och framför allt var det bekvämt att om morgnarna ha sina rum varma och efter behag kunna ändra sina ventiler i stället för att vänta på att en brasa skulle ta' sig och värma upp rummet sedan man var klädd och utgången.

De olägenheter som vidlåda varmluftssystemen äro dels att uppvärmningen ej blir så jämn som önskvärdt är på grund af svårigheten att reglera eldningen efter temperaturförändringarna och dels att svårigheten att fördela och leda varmluften till byggnadens olika delar praktiskt sedt är nästan oöfvervinnelig. För att teoretiskt erhålla varmluften fördelad till de olika lokalerna bör en sådan omsättning i rummens luft äga rum att i praktiken drag ofta uppstår. Och slutligen bindes man vid planbestämningen, då man därvid måste utgå ifrån att varmluftsuppvärmning skall användas för att ej få absolut oöfvervinneliga svårigheter vid dennas utförande.



DIREKTÖR FALKENSTRÖMS EGNÄHEM VID STORÄNGEN.  
BOTTENVÅNINGEN.

Ett annat system, som icke lider af dessa olägenheter och som väl för närvarande är det bästa centraluppvärmnings-system för bostäder som finnes, är *varmvattensystemet*, särskildt om man, hvilket alltid bör ske, samtidigt anordnar ventilationsledningar till rummen, såväl för friskluft som evaku-ation. Detta system tillåter placering af värmekropparna vid ytterväggar, under fönster och eljes där afkylningen är störst. Våra *varmvattenpannor* med sin *magasinseldning* och sin *automatiska reglering af draget* äro för en husmor eller tjänare det lätthandterligaste eldningssystem, som tänkas kan. Genom våra konstruktörers försorg har äfven förbränningen



DIREKTÖR FALKENSTRÖMS EGNAHEM VID STORÄNGEN.  
PLAN AF ÖFRE VÅNINGEN.

i dessa pannor gjorts så fullständig som möjligt. Vanligen placeras pannan i källaren med expansionskärl på vinden, men system finnas, där pannan äfven kan inmuras i köket vid sidan af kokspiseln, hvilket i små byggnader kan vara mycket fördelaktigt. En sådan pannmantel är ofta upptill försedd med en ringsats, hvarigenom man äfven kan tillgodogöra sig värmen för köksbehof.

För trefnadens skull uppföres, som nämndt är, en öppen spisel åtminstone i dagligrummet. Här har arkitekten nu som fordom ett rikt och tacksamt fält för odlande af moderna konstnärliga motiv. Så har härden åter blifvit symbolen för hemtrefnad och huslig lycka, vare sig den muras i tegel eller marmor.

Ligger den öppna spiseln intill köksspiseln eller någon tamburkamin, kan man med fördel låta rökgaserna från dessa eldstäder passera genom spisels mantel eller kåpa, innan de gå ut i skorstenen. Utan särskild eldning får man då vid eldning i köksspiseln eller kaminen den öppna spisels mur- ytor uppvärmda såsom i en kakelugn efter en brasa. Vid dylik rökanordning böra dubbla spjell alltid anbringas i köket, så att man sommartiden kan låta köksspisels rök gå direkt ut i skorstenen utan att först passera den öppna spiseln. Själfständig rökkanal med spjell (minst 15 x 30 cm.) muras alltid från öppna spiseln.

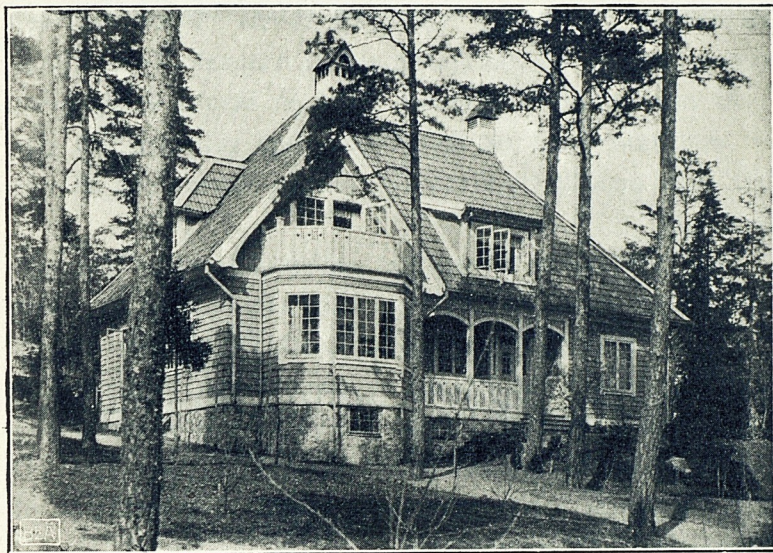
Under förutsättning att *vattenledning* finnes till byggnads- platsen eller att möjlighet finnes att pumpa upp vatten till en cistern på vinden, bör man försöka utföra ett så fullständigt vatten- och afloppssystem som möjligt.

Härvid bör särskildt märkas:

*Kallvatten* ledes dels till en utvändig brandpost, dels till tvättstugan, köket, serveringsrummet, till klosetter och tvätt- ställ i kapprum och sofrum (toalettrum) samt till badrummet.

*Badrummet* placeras helst öfver eller i närheten af köket, så att *varmvatten* med lätthet kan ditedas. Det förefaller kanske enklast att taga badvattnet från värmeledningen, om man har varmvattensystem, men dels förorenas vattnet i värme- ledningen gärna af rost och pannsten, dels skulle man alltför ofta taga varmvatten från sitt värmesystem till förfång för rummens temperatur och dels skulle särskilda anordningar få göras sommartiden, då värmeledningen ej fungerar, för att få varmvatten till dagligt behof.

Det är därför bekvämast att kombinera *varmvattencister- ner* med köksspiseln, hvilket kan ske på två sätt. Antingen leder man vattnet genom en *boile* in i eldstaden eller också



DIREKTÖR FALKENSTRÖMS EGNAHEM VID STORÄNGEN.

låter man spiselröken passera genom en *röktub*, dragen genom vattencisternen. I förra fallet tas väl mycket värme från spiseln, särskildt stekugnen, innan vattenmängden blir uppvärmd. Dock blir vattnet fortare varmt på detta sätt än på det senare nämnda, där spiselröken passerar genom en tub i cisternen. Därför kan man i senare fallet med fördel kombinera köksspiseln med en särskild eldstad under vattencisternen, hvarvid spjell anordnas, så att spiselröken antingen kan ledas direkt ut, till den öppna härden eller genom vattencisternen. Vid vanlig eldning i spiseln blir då cisternvattnet förvärdt och kan efter en stunds eldning komma upp till 40 à 50°. Vill man påskynda uppvärmningen eller värma vatten då spiseln ej är tänd, har man blott att elda under vattencisternen. Från denna varmvattencistern, som, där vattenledning af något slag finnes, är direkt inkopplad i denna, ledes sedan

varmvattnet i kopparrör till diskplatserna i köket och serveringsrummet, till badrummet och de tvättstall där så önskas.

Är man amatörfotograf och har i en skrubb åt sig inredt ett *mörkrum* (med ett litet fönster med gult och rödt glas) bör man naturligtvis äfven dit anordna vatten- och afloppsledningar.

Invid sofrummet bör en ljus *städskrubb* inredas, där damborstar och dylikt kan förvaras samt kärl tömmas och fyllas.

För *sopornas förbränning* borde alltid i källaren eller på annat lämpligt ställe muras en mindre ugn med stängbart inkastningsmunstycke, ungefär som på de små magasinskaminer, som kunna inmuras i kakelugnar. För *matrester och icke brännbara sopor*, som skola hämtas, bör finnas ett utrymme med riklig ventilation.

Tack vare septic-tankssystemet kan man numera utan alltför stor kostnad införa vattenklosetter i sitt hem. *Septic-tanken* placeras under jorden ute på tomten eller i något källarutrymme. Då har man tillfälle att bestå sig med klosetter både i kapprum och toalettrum (eller badrum) samt i större byggnader äfven i källaren för tjänarne.

Där vattenledningsnät ej finnes till byggnadsplatsen eller där — såsom förhållandet är vid en del högt belägna tomter i våra villasamhällen — vattentrycket ej är tillräckligt för byggnadens högre delar, kan man placera en pump frostfritt under jorden eller i källaren, där utrymmet det medgifver. Denna pump kan, där elektrisk ström finnes, drivas med en motor, som igångsättes och stannar automatiskt genom en kontakt som står i förbindelse med en flottör i reservoaren på vinden. När vattnet sjunker under ett visst djup i reservoaren, börjar motorn genast arbeta och fortfar att pumpa till dess vattnet stiger till en viss höjd, då pumpen stannar.

Alla ledningar böra läggas frostfritt och väl isolerade.

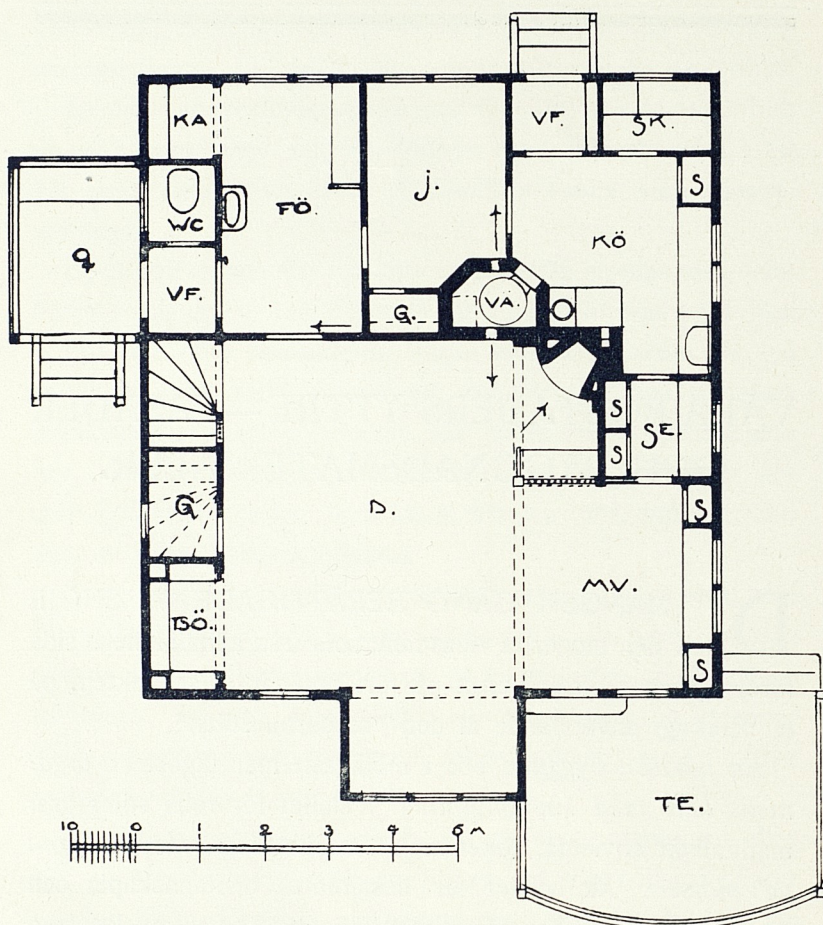
---

---

## VÅRA BOSTÄDERS YTTRE — FASADER OCH BYGGNADSMATERIALER.

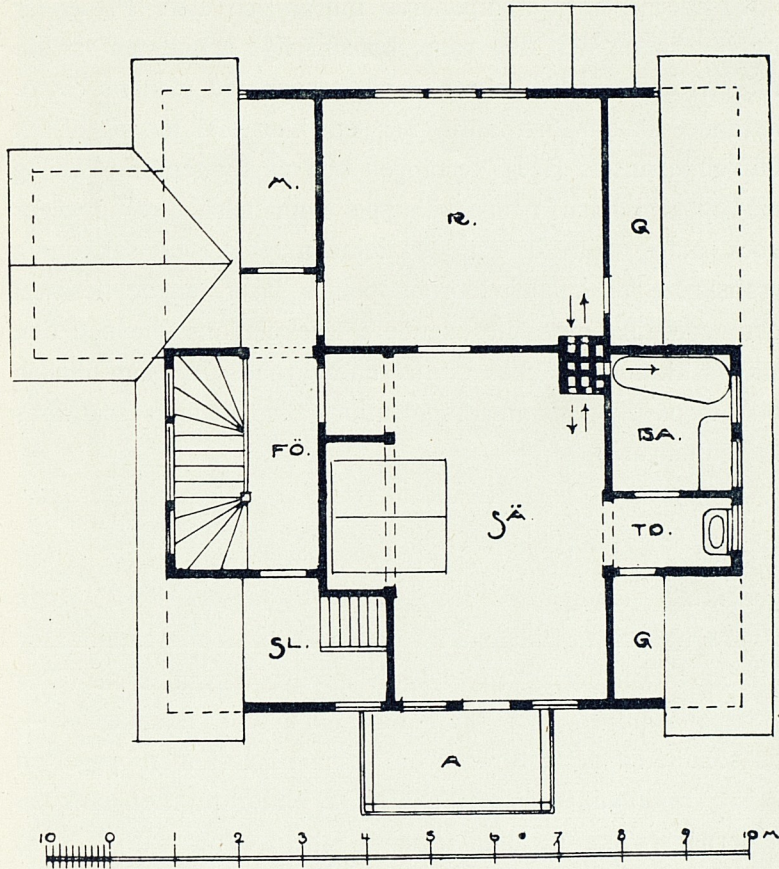
DET MÅNGEN GÅNG BERÄTTIGADE MISSNÖJE med den moderna villastilen, som från allmänhetens sida försports, har oftast berott på förlöpningar af arkitekten, på ett felaktigt användande af den "modärna stilen".

*En modärn byggnad bör i möjligaste mån utgöra ett organiskt helt med sin omgifning. I stället för rena stilar grammatikaliskt använda, söker man t. ex. idealisera traditionerna på platsen. Motivvalet får bestämmas af landskapet och terrängen. På slätten söker man följa marken så mycket som möjligt, i ett skogsbryn åter kan man höja något på byggnadens resning. Byggnadens yttre får växa fram, som en organisk följd af rummens läge i planen, af de yttre omgifningarna, af det använda materialet. Det kan ej nog starkt framhållas att hvarje, i bättre mening, modärn villa har sin säregna, ömtåliga individualitet, som noga måste bevaras och respekteras. Lika förkastliga som "typvillorna" vanligen äro i fråga om det inre, lika förkastliga äro de på grund häraf*



ARKITEKT SANDBERGS EGNAHEM VID STORÄNGEN.  
BOTTENVÅNINGEN.

i det yttre. I en dylik dussinvilla kan jag på grund af tomtens väderstrecksläge och terräng samt villans plan tvingas att lägga hufvudfasaden bakåt och t. ex. köksfasaden åt det håll hvarifrån byggnaden presenterar sig bäst. Sådant är ej likgiltigt för ägarens trefnad och glädje. Där t. ex. arbetar



ARKITEKT SANDBERGS EGNAHEM VID STORÄNGEN.  
ÖFRE VÅNINGEN.

kolonier samtidigt låta uppföra flera hus i samma och vidliggande kvarter, kan dock med godt resultat likformigt i stället för hvarandra helt skiljaktliga typer användas för att i en sådan koloni erhålla lugn i helhetsverkan i stället för den oro som uppstår på grund af ett ofta sjukligt begär att uppnå originalitet till hvad pris som helst.

Fasaderna böra komponeras inifrån och utåt. Planen är hufvudsaken. Men den vane, konstnärlige arkitekten har alltid en undermedveten tanke på fasaden vid planens disponerande, liksom han alltid har en klar bild för sig af det blifvande husets läge i terrängen och på tomten. En katalog må upptaga huru många villatyper som helst, den uppväger dock aldrig den förfarne arkitektens hjälp. En sakkunnig granskning af katalogvillornas planer visar, att de flesta af dem äro tillkomna uteslutande i spekulationssyfte och den icke sakkunnige lockas ofta af en byggnadsplan, som tilltalar honom på papperet, men som utförd alls icke motsvarar hans förväntningar.

Oaktadt ständiga prisstegringar är *trävirket* ännu så länge i våra trakter så billigt, att man i hufvudsak nästan alltid för mindre byggnader använder detta som byggnadsmaterial. Villor och egnahem af tegel förekomma här blott i undantagsfall — då soliditeten det fordrar eller i allmänhet då man bygger en större byggnad utan att behöfva se alltför mycket på kostnaderna, hvilka ju alltid få tagas i betraktande vid de s. k. egnahemsbyggnaderna.

I våra dagar lanceras från merkantila håll många nya byggnadsmaterialer, af hvilka en hel del nog förtjäna beaktande. Men det gäller för den moderna arkitekten att alltid söka finna den rätta formen för hvarje särskildt material, så att dettas karaktär bibehålles och en förkastlig imitation undvikas. De flesta af de nya materialen finna hufvudsakligen användning i städernas kolossalbyggnader såsom fallet är t. ex. med scagliol och en mångfald olika s. k. "plattor". Det fanns en tid, då man trodde att allt som var af järn hade prak-



ARKITEKT SANDBERGS EGNAHEM VID STORÄNGEN.

tiska fördelar framför andra material. Då undanträngdes tegel-  
taken af plåtrak, de murade pelarne af järnkolonner m. m.  
Den tiden är nu förbi sedan man lärt sig inse att äfven  
järnet kan vara »eldfarligt» och att rosten tar på järnet  
mera än förvittring å teglet o. s. v. Huru goda de nya

materialen än kunna visa sig vara, bör man dock, så länge de äro opröfvade i den vidsträcktare praktiken och så länge de icke visat sig äga förmåga att utkristallisera egna, individuella användningsformer, hålla sig till de bepröfvade och välkända byggnadsmaterialen. Och blir en arkitekt någon gång anmodad att bygga i ett nytt material, må det vara en samvetssak för honom att söka finna en därför karaktäristisk form, i stället för att med puts och hvarjehanda andra hjälpmedel åstadkomma en imitation af andra material.

Sedan de afverkningsbara skogarna i våra trakter alltmera försvunnit, så att allt vårt virke måste fraktas från andra landsändar, och sedan de stora dimensionerna äfven där blifvit sällsynta och stigit så i pris, att nödvändigheten kräft virkesdimensionernas nedbringande i största möjliga utsträckning, ha husen af *timmer* blifvit allt sällsyntare. Af den gamla korsvirkesstilen återstår väl numera blott några mycket användbara dekorativa element och likaså ha stockvirkesbyggnaderna försvunnit.

Det är numera *plankhus*, som byggas, och dessa uppfylla till och med ganska höga fordringar. Genom goda konstruktioner kan en sådan byggnad tryggt se tiden an.

Det vanligaste konstruktionssättet är att uppföra stommen af spåntad 3-tums plank, bekläda denna med papp eller filt å ömse sidor samt därpå fodra såväl in- som utsidor med minst 1-tums spåntade bräder. Mången reverterarsina plankväggar med rör, mattor eller reverteringstegel och putsar härpå. Detta är dock af många skäl olämpligt. Först och främst kan det aldrig vara praktiskt att genomdränka utskottsträ med vått murbruk, som sedan torkar. Då plankan därvid krymper faller murbruket alltför lätt af och dessutom angripes träet ofta af röta. Reparationerna af reverterade hus visa sig äfven i längden

mycket dyrbara. Hvad värmen beträffar, så finnas numera så många, goda värmeisolerande papp- och filtsorter, att man med deras tillhjälp samt omsorgsfull drifning kan få fullt ut så välombonade bostäder utan som med revertering och där till slippa all den fukt som alltid utvecklas i putsade byggnader.

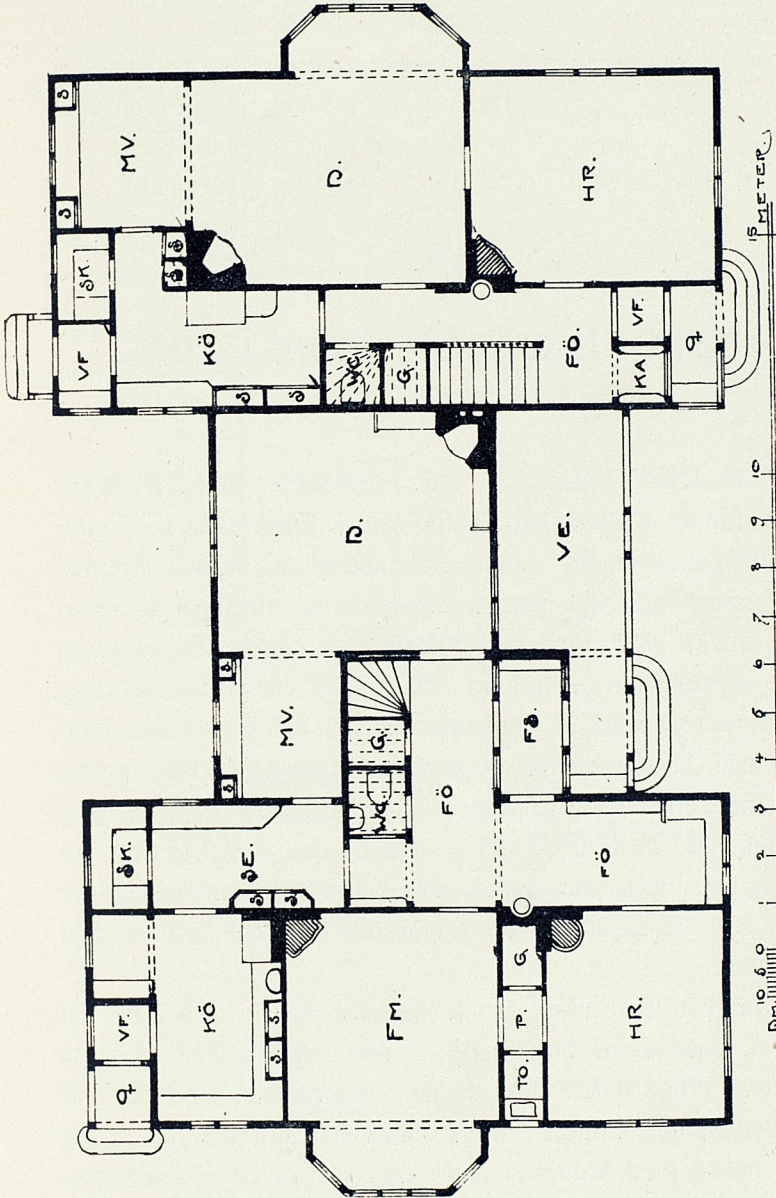
Hvad taktäckningsmaterialet beträffar har, glädjande nog, teglet åter kommit i bruk. De förfärliga plåttaken, som länge fick totalt förstöra exteriörerna på våra villor, ha visat sig i längden icke vara så praktiska. De äro besvärliga att underhålla och kräfva oupphörliga lagningar och målningar. De rum som ligga omedelbart under plåttaket äro lika otrefliga att bebo när regnet smattrar som när vinterkyla och sommarvärme göra sig kännbara genom den föga isolerande plåten. Skiffertak äro tunga och dyrbara och alla de olika slag af cementtegel o. d. kunna hvarken ur estetisk eller praktisk synpunkt mäta sig med vårt gamla, välkända taktegel. Numera läggas allmänt tak af s. k. *dubbelvikta pannor* eller *pannor med falsar* på ett *underlag af takpapp*, spikad på ett *vattentak* af 1-tums bräder. Härigenom hindras yrsnö att inkomma och genom att vid vinklar och brott beslås med plåt under teglet blir ett dylikt tak fullt betryggande för läckning.

Hvad *väggarnas utvändiga målning* beträffar har oljefärgen på många ställen fått vika för rödfärg, fotogenfärg, trätjära, carbolineum eller annan färg, som lämpar sig för behandling af ohyflad yta. Fördelarna härmed äro dels att ytan ej blir blank, dels att färgen och dess bindeämne intränger och delvis konserverar träet samt dels att man vid ommålning ej behöfver helt afskrapa den gamla färgen för att kunna anbringa den nya. Foder och lister oljemålas vanligen i lämplig färg för att åstadkomma en välgörande dekorativ omväxling.

Till sockel och grundmurar använder man oftast den grå

sten som finnes på byggnadsplatsen. Ibland användes äfven betonnurar. För att ej erhålla en ängsligt slät betonyta eller en tråkigt vältuktad och tätt fogad granitsockel bör man använda jord och kullerstenar, som läggas med barkytorna utåt, samt stora, utstrukna fogar däremellan. En sådan grund förmedlar alltid bättre öfvergången mellan den naturliga marken och byggnadens hufvudmassa och blir äfven billigare än en fint huggen granitsockel.

---



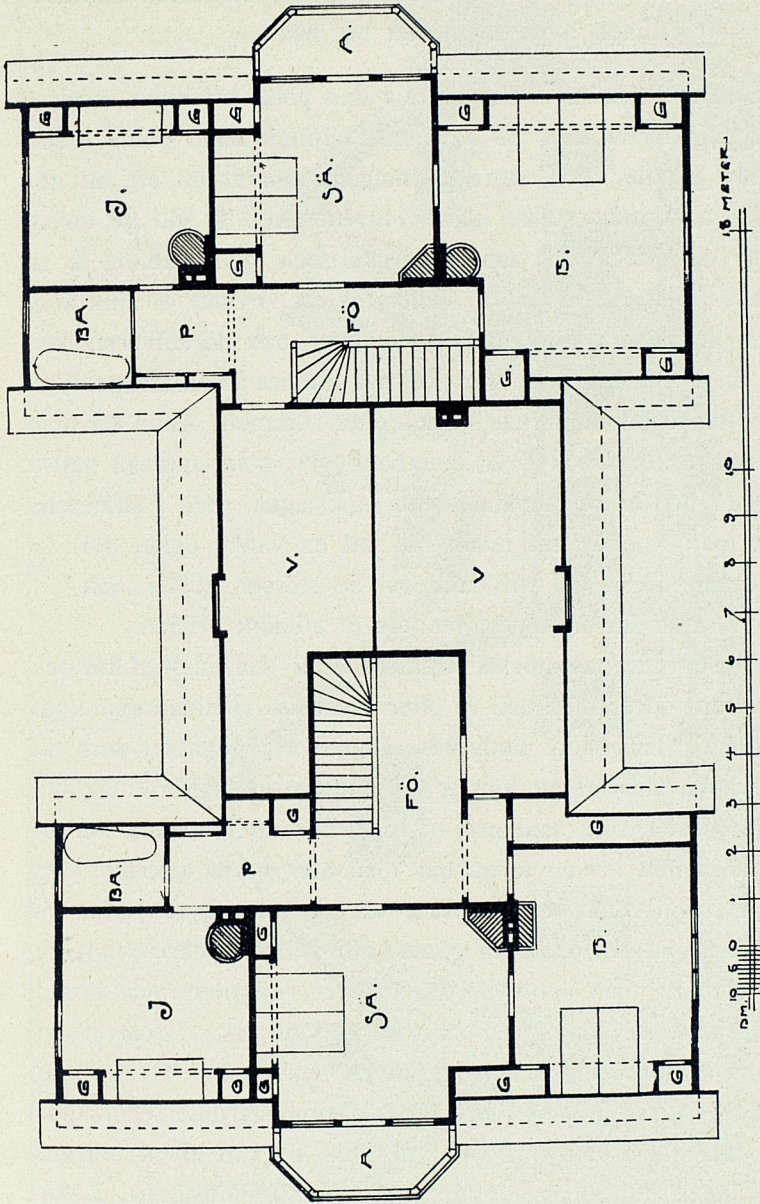
FÖRSLAG TILL TVÅFAMILJSHUS I BODEN. BOTTENVÅNINGEN.

---

## INREDNING OCH MÖBLERING.

**V**ID INREDNINGEN AF HEMMEN SÖKER MAN numera i allmänhet skaffa sig så lugna ytor som möjligt till bakgrund för möbler och andra, dekorativa föremål. De granna och fula papperstapeterna ha utträngts af enfärgade dylika eller ännu bättre limfärgade väggar. Ett varaktigt och ur dekorativ synpunkt öfverdådigt väl verkande väggbeklädnadsmaterial är den amerikanska väf som kallas Burlaps och som med sin preparerade baksida är lika lätt att uppsätta som en papperstapet. Den finnes i alla färger och en mångfald strukturer och användes med fördel i stället för boasering å väggarnas nedre del. Upp till kan man sedan limfärga och på så sätt få en välgörande vertikal fördelning af väggytan.

Hvad beträffar taken äro fortfarande de af papp eller väf spända samt därpå limfärgade mycket i bruk. Men då dessa äro ovaraktiga söker man städse i större rum använda träpanelen synlig, antingen så att bjälkkonstruktionen blir synlig eller också med bräderna lagda på lock, så att en bräda täcker skarfvén mellan tvenne öfverliggande. Kan man få vackert

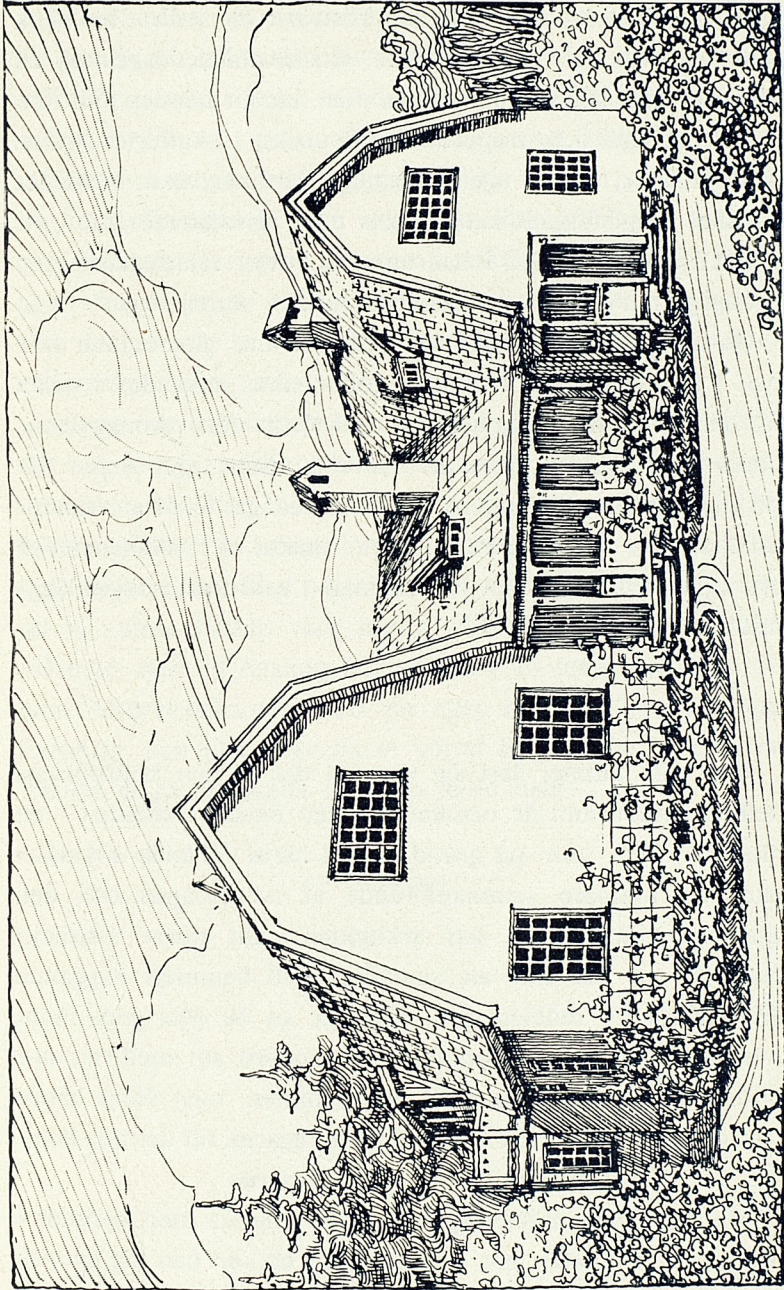


FÖRSLAG TILL TVÅFAMILJSHUS I BODEN. ÖFRE VÅNINGEN.

trä är fernissning eller ljus lazering ofta att rekommendera, eljes är ett helt hvitt oljemåladt tak bäst.

Snickerierna ha i allmänhet i den goda smakens intresse betydligt förenklats. Så användas numera alltid plana foder, tunna profiler och stora fyllningar i dörrar m. m., allt för att åstadkomma större lugn. Hufvudsaken är vid all inredning att genom ett utsökt färgval och god målning få en vacker helhetsverkan, i stället för ett virrvarr af tillkrånglade helfranska dörrytor, konsollister och dörröfverstycken m. m. I allmänhet få arkitekterna numera äfven afväga dörr- och fönsteröppningarnas storlek efter rummen. Ännu ser man visserligen här och hvar deuxbattonger, som upptaga halfva väggen och aldrig användas helt uppslagna, men i allmänhet har man kommit till insikt om, att en vanlig enkel dörr är tillräcklig äfven för inflyttande af de största möbler, och för den delen af att ha stora väggytor är ju allmänt erkänd.

Fönsterlufternas storlek afpassas efter det behof af luft och ljus som förefinnes och ej efter fasadens symmetriska uppdelning. Härigenom undvikas sådana otympligheter som att en trappa skär af ett fönster på midten, att skafferiet får lika stora fönster som salongen o. s. v. För att bibehålla intrycket af helhet i väggytorna har man åter börjat uppdelna fönsterna i smårutor och undviker därigenom intrycket af stora hål i väggarna. Fönsterna göras i allmänhet bredare och lägre än förr, ty man behöfver dager öfver rummens hela bredd och ej blott i smala remsor från golf till tak. Bröstvärnen bli härigenom högre och verkligen skyddande, hvarigenom intrycket af skyltfönster försvinner. Tunna gardiner eller kappor låta fönstrens form komma till sin rätt äfven utifrån. Med förkärlek anläggas burspråk, blomsterfönster o. d. för att öka trefnaden och omväxlingen. Man ser ofta högre upp



FÖRSLAG TILL TVÅFAMILJSHUS I BODEN.

sittande fönster, mot hvilkas bröstvärn en soffa eller bänk kan placeras och genom hvilka den infallande dagen på ett idealiskt sätt belyser det arbete, man har för händer. För fönster i badrum och trapprum utan utsikt, i skafferier m. m. sätter man ej längre ogenomskinliga gardiner, utan använder i stället svagt färgadt katedralglas med blyinfattade rutor. Är glasét gulaktigt t. ex. i badrummets rutor, åstadkommes ett behagligt intryck af solsken äfven under mulna dagar.

Såsom golfbelägningsmaterial i badrum, altaner och kök och i allmänhet där vattentäta golf önskas användes i stället för den stenhårda, kalla asfalten med fördel förhrydningsmassa, linotol eller annat liknande material. Rätt lagda och i tillräcklig tjocklek ha dessa material många fördelar framför asfalten. De äro vackra i färgen, smälta ej i solskenet och äro ej så kalla att stiga på, att man i badrumet nödgas lägga trätrall.

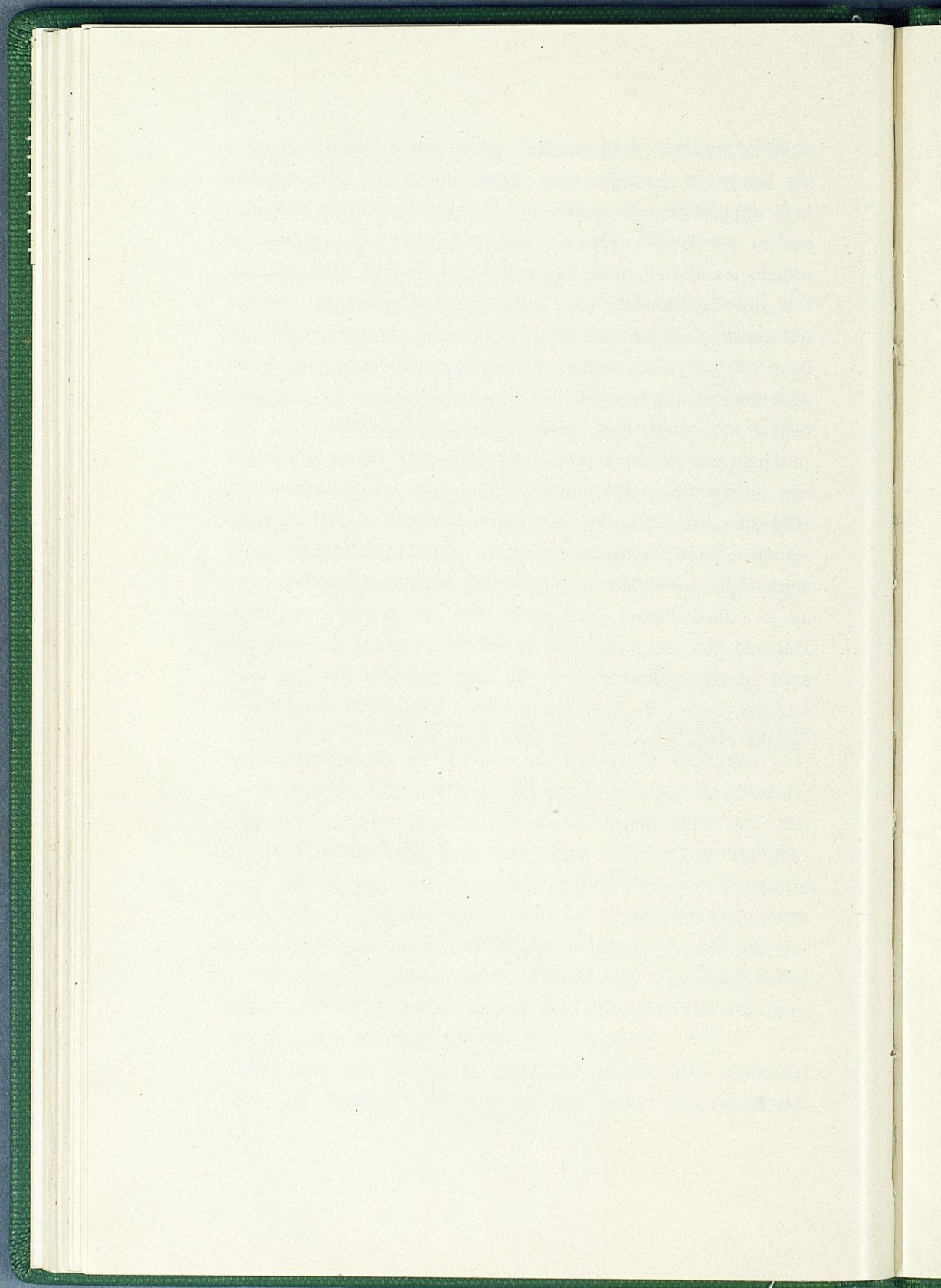
Man har alltmer lärt sig inse att det är den konstnärliga helhetsverkan som är orsaken till den ökade trefnaden i ett modärnt hem och på grund af det häraf följande sökandet efter ett intimare sammanförande af inredningen och den egentliga möbleringen, har arkitekten i allt större utsträckning fått på sin lott att samtidigt med hemmets byggande äfven sörja för möbleringen. Klart är att de efter goda mönster förfärdigade fabriksmöblerna i modern stil med rätt stor fördel kunna användas i de nya hemmen, men ännu bättre blir det om arkitekten i samråd med ägaren till det nya hemmet får göra ritningar till de olika pjeserna.

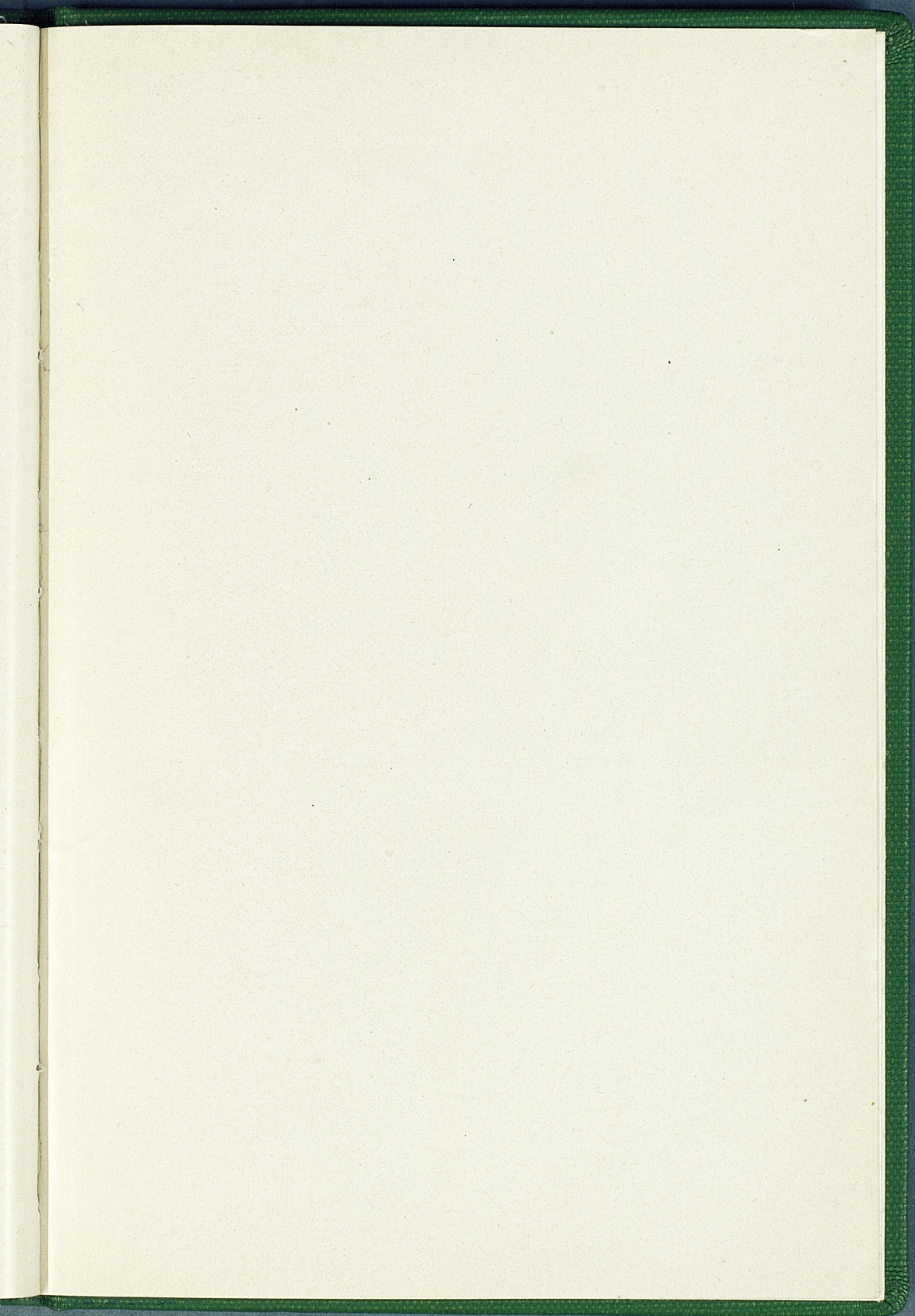
Allt hvad fast möblering heter har sålunda åter kommit i bruk. Då arkitekten gör upp ett plan tänker han sig en viss

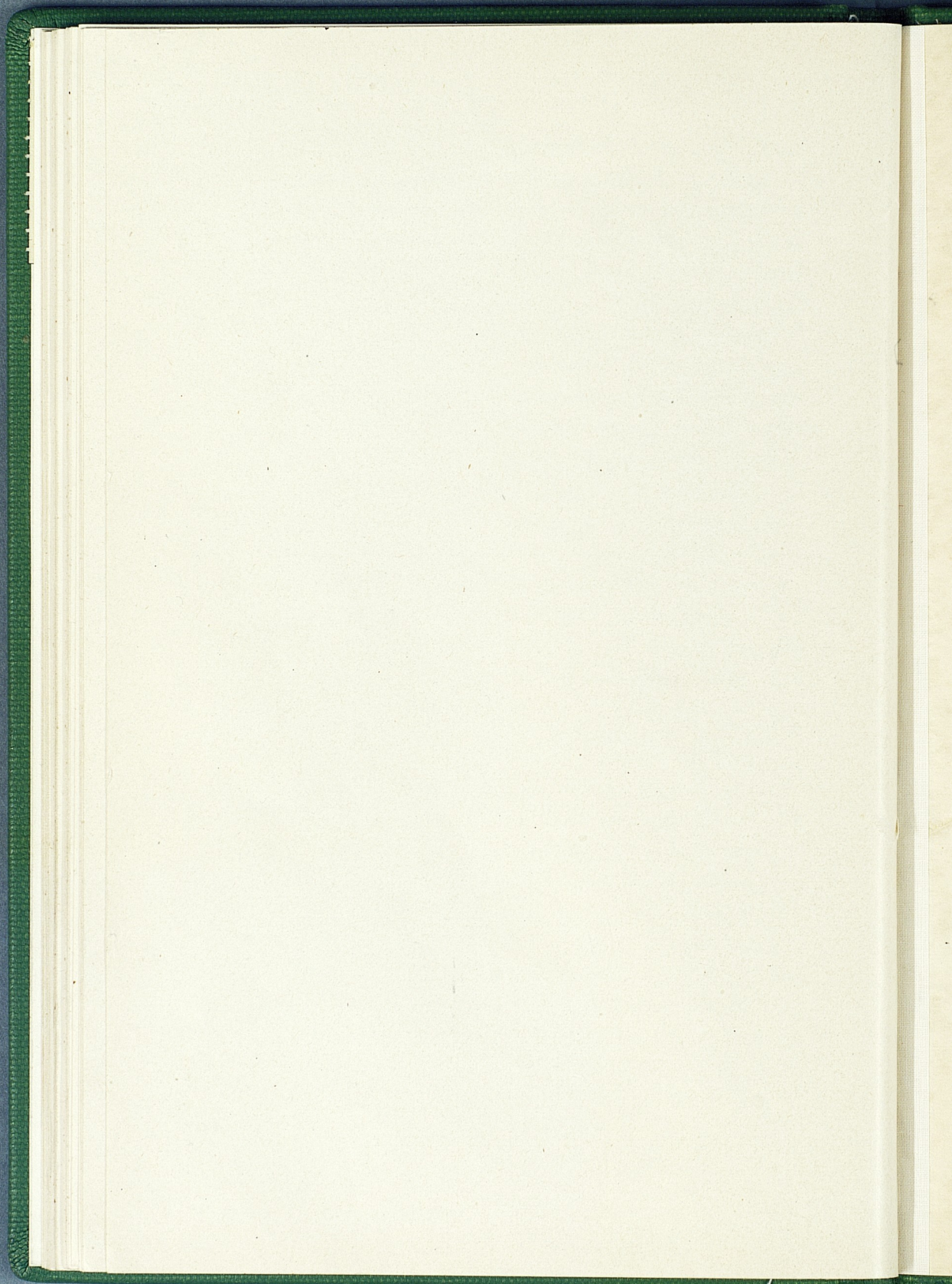
bestämd möbel på en bestämd plats och det ligger då nära till hands att göra den fast sammanhängande med rummet, helt uppgående i dess stil och karaktär. Bänkar, skänkar, soffor, hyllor och skåp, allt blir ju mycket billigare, om det utföres samtidigt med byggnaden, än om det skall inköpas hos möbelsnickaren. Om sedan de lösa möblerna, stolarna och borden, få samma stil och karaktär, då måste ovillkorligen det intrycket stärkas att jag är *hemma hos mig*, att allt som omger mig är *mitt*, tillkommet uteslutande för *min* skull, eller *mina* behof, *min* smak och *mina* önskemål.

Länge var dussinhemmet det enda som den ej förmögne för sig kunde åstadkomma, men en ny, den goda smakens renässans har lärt oss inse att vi för våra möbler och bostäder ej behöfva hämta förebilder från luxuöst inredda palatser, att vi ej behöfva nöja oss med eftergjord humbug, utan att vi kunna hämta våra motiv och idéer från bättre håll. Därmed har en önskan ånyo vaknat att omge oss med det som öfverensstämmer med vår egen individualitet, vår egen karaktär, och litet hvar ha vi börjat längta från hyreskasernernas eviga enahanda till *våra egna hem*.

---











BRÖDERNA LAGERTRÖMS  
TRYCKERI - STHLM 1908







Kungl. biblioteket, Stockholm



50001

000 361 064 X

[www.books2ebooks.eu](http://www.books2ebooks.eu)