

REINHARDT, J[OHANNES CHRISTOPHER HAGEMANN]

# Bemaerkninger til den skandinaviske Ichtyologie.

[Köbenhavn]  
1833

# EOD – Miljoner böcker bara en knapptryckning bort. I mer än 10 europeiska länder!



## Tack för att du väljer EOD!

Europeiska bibliotek har miljontals böcker från 1400-till 1900-talet i sina samlingar. Alla dessa böcker går nu att få som e-böcker – de är bara ett musklick bort. Sök i katalogen från något av biblioteken i eBooks on Demand- nätverket (EOD) och beställ boken som e-bok – tillgängligt från hela världen, 24 timmar per dag och 7 dagar i veckan. Boken digitaliseras och blir tillgänglig för dig som e-bok.

## EOD bokens fördelar!

- Få samma utseende och känsla som med originalet!
- Använd ditt standardprogram för att läsa boken på skärmen, zooma och navigera genom boken.
- Skriv ut enstaka sidor eller hela boken.
- *Sök:* Använd fulltextsökning för enskilda fraser.
- *Klipp & klistra:* Kopiera bilder och delar av texten till andra applikationer (t.ex. ordbehandlingsprogram).

## Villkor för användning

Genom att använda EOD-tjänsten accepterar du de villkor som ställs av biblioteket som äger den aktuella boken.

- Villkoren på svenska: <http://books2ebooks.eu/odm/html/nls/sv/agb.html>

## Fler e-böcker

Redan nu erbjuder 30 bibliotek från 12 europeiska länder denna service. Mer information finns tillgängliga via <http://books2ebooks.eu> alla boken.

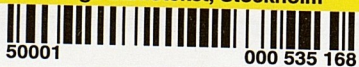
- <http://search.books2ebooks.eu/>

ADT  
ERK  
SER  
ON  
M.  
TT-  
GIE

Kungl. Biblioteket  
STOCKHOLM

L. 100.  
(Br.)

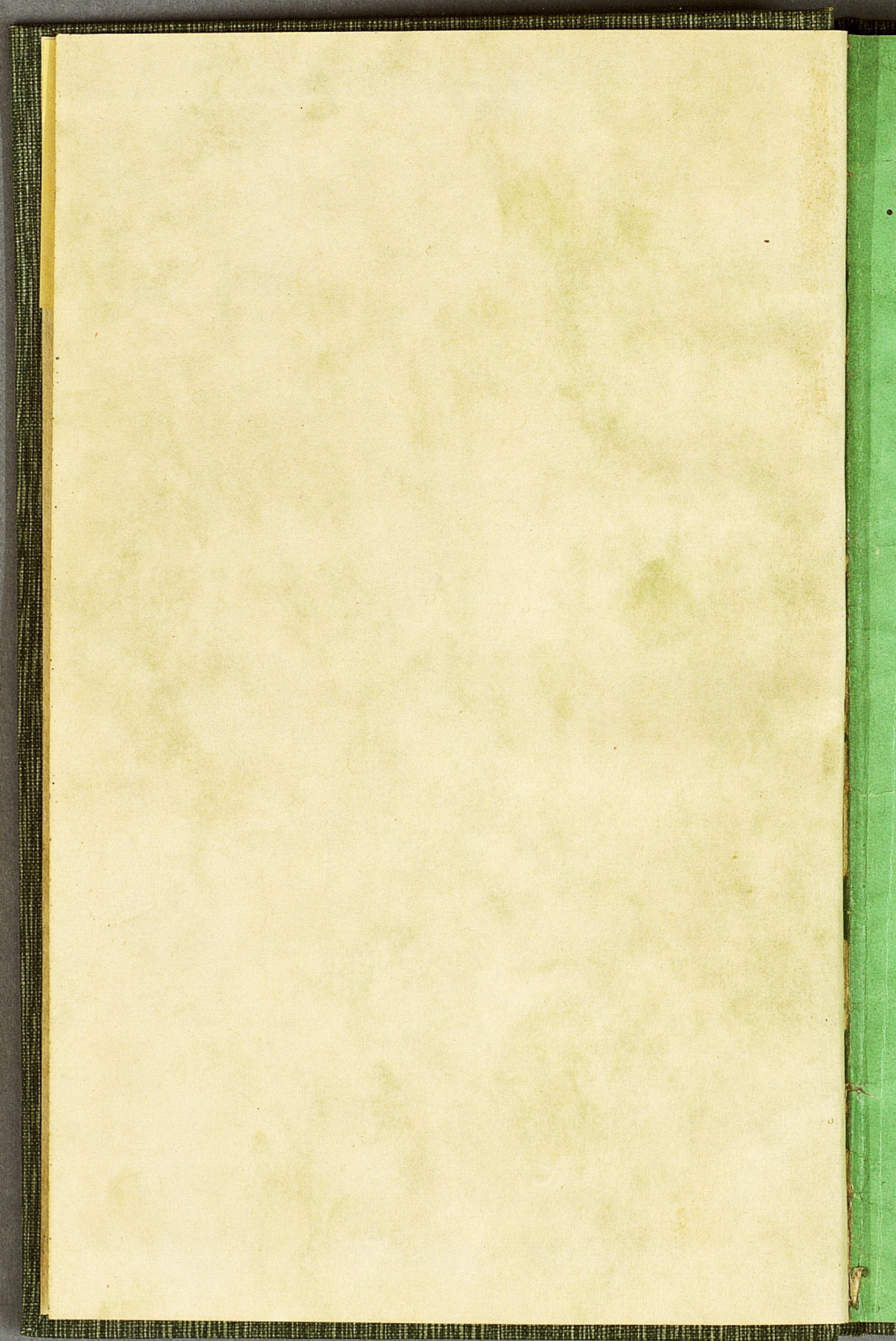
Kungl. biblioteket, Stockholm

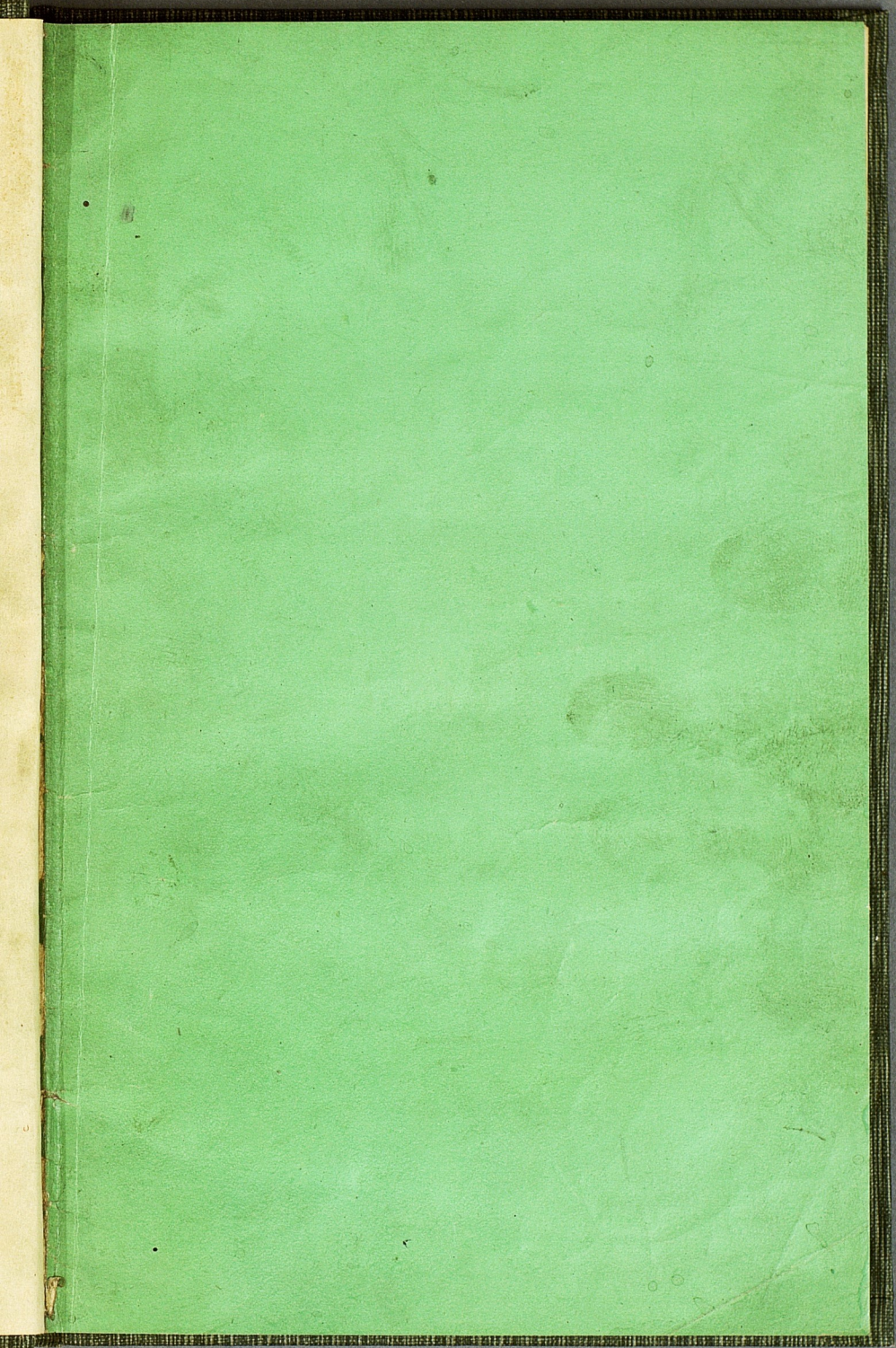


22.51  
/ 426

Nilströmström 1743

Nilström





B. 132

Bemærkninger

til

den skandinaviske *Psychologie*

af

J. Reinhardt.

ur: Maanedsskrift for Litteratur  
9. (1833).



Verzeichnis

der Handwerke

in

---

Forfatteren af *Prodromus Ichthyologiæ Scandinaviæ*, som allerede længe har været Naturforskerne her og i Udlandet bekendt ved sine fortrinlige Bearbejdelser af enkelte vigtige Dele af den svenske Fauna, og ved andre naturhistoriske Undersøgelser, leverer i denne et længe savnet og ofte ønsket Arbejde, en Revision af de svenske Fiskarter, som vel vare i det hele oftere sammenlignede og fuldstændigere bestemte end enten de danske eller de norske, men som siden *Regii* Udgave af den 1ste Deel af *Linnæi Fauna svecica* i Aaret 1800 ikke have været affhandlede i en sammenhængende Oversigt. Saadanne Fornyelser af de geographiske Fortegnelser blive fra Tid til anden nødvendige, især naar talrige Opdagelser og omfattende Undersøgelser have fremkaldt en nye Periode i en Dyrclasses Studium, og have ved en nøiagtigere Bestemmelse af dens Strukturforhold aabnet Veien til at bringe en større Tydelighed og Paalidelighed ind i Beskrivelserne, og en større Skarphed i at adskille Arterne fra hinanden. Denne Periode er for et Decennium siden og derover indtruffet i Ichthyologien. Den store Naturforsker, til hvem de overraskende Fremskridt ogsaa i denne Deel af Zoologien skyldes, er ikke mere, men Virkningen af *Cuviers* mægtige Genie og utrættelige Forsken skal vise sig paa ethvert Blad, som i Fremtiden vil skrives over denne Gjenstand.

Den nærværende Fortegnelse har, sammenlignet med de ældre svenske, faaet en betydelig Udvidelse derved, at de norske Fiskarter tillige ere blevne optagne i den. Vel have begge

Lande den største Deel af Arterne tilfældes, dog forekomme omtrent 22 Arter i Norge allene, foruden adskillige Arter, for hvilke den nordligste Deel af Kategattet er den sydlige Grændse, s. Ex. Brosmen (*Gadus Brosme*); Rødfisken (*Sebastes norvegicus*); Haarstærdingen (*Squalus borealis Scoresby*); den sorte Pighai (*Squalus spinax*) o. s. v. Nogle faae svenske, især Ferskvandsfiske, mangle derimod igjen i Norge. Ved denne Forening og i Forbindelse med de af Forfatteren selv og andre gjorte Opdagelser og foretagne Udskillelser, blive Antallet af de nordiske Fiskarter bragt til 165; et Antal, der vidner om den store Fuldstændighed, som Fortegnelsen har faaet. Anmelderen kan kun tilføie 2de Arter, af hvilke den ene er tilfældig for det nordiske Hav, nemlig *Scomberesox Camperi*, som for 3 Aar siden blev fanget ved Indgangen til Sundet i en stor Sværm af Hornfiske, den anden derimod vel maa være Standsfisk paa sine Steder i dette Hav, nemlig *Blennius Pholis*, af hvilken et ungt Individium er holdtes for nogle Aar siden tilsendt fra Bergen iblandt andre bergenske Fiske. Begge ere opbevarede i det kongelige Museums europæiske Samling.

For den danske Naturhistoriker maae et saadant Arbeide være af samme Interesse, og have en lige saa stor Brugbarhed, som om det afhandlede vor egen Fauna. Det danske Kysthav er deels det samme som det svenske, deels er det en den sydlige Deel af Nordsøen forbindende Forsættelse, som langsomt bringer snart til talrigere Individuer af saadanne Arter, som hos os enten ere sparsomt fordelte, eller tilfældige, snart til Arter, som ere aldeles ubekjendte i vore Farvande. De forskjelligt dannede Kyster give Leilighed til ret klart at opfatte de mange Stedsforhold, som bestemme Fiskens Valg. De frembyde for enkelte Fiskarter et hyppigere Ophold ved den ene Kyst end ved den anden. Den flade Strand og de lavere

Grunde affholde flere Arter, som søge Klippegrund og dybt Vand, imedens de tillokke andre. Læbefisken (Labrus) ere meget fieldne ved Kattegattes danske Kyster, medens de treffes hyppigere ved de svenske; derimod synes Mugil capito, og Labrax lupus Cuv. at forekomme hyppigere ved Jyllands Kyster, hvor i det mindste den sidste bør ansees for at være Standfisk paa flere Strækninger af Kysten, imedens den paa de svenske, efter Forfatterens Udtryk at dømme, forekommer aldeles tilfældigt. Af denne forskjellige Kystdannelse kommer det ogsaa, at Fiskerierne, især de daglige, paa visse Arter, fornemmelig af Glynderlægten, give et rigeligere Udbytte paa den ene Side af Kattegattet end paa den anden.

Den geographiske Zoolog vil saa meget mere paaafsjønne denne Fortegnelsses Værdie, som han med større Sikkerhed kan bedømme de Resultater, hvilke Sammenligning med andre Fauner frembyde, i det de skarpere Bestemmelser ere blevne optagne, som Videnskabens Fremskridt har foranlediget, og paa hvilke de i det sidste Decennium udfomne Fiskefauner saa sjelden tage Hensyn; der kan ikke tvivles paa, at dette Arbejde vil forstærke det Lys, som Europas nordvestlige Fauna i lang Tid har udbredt over Undersøgelserne om Dyrenes Fordeling, og som først da vil i en høiere Grad kunne benyttes, naar det sydvestlige og sydøstlige Europas Dyrarter blive bedre bekendte.

Forfatteren har som bekendt ved flere Reiser saavel langs de svenske som norske Kyster havt den bedste Leilighed til selv at samle Materialier til sine Undersøgelser, og til at anstille Sammenligninger paa Stedet. Formodentlig har han ogsaa ved gjentaget Ophold i begge Nigers Indland kunnet iagttage Ferskvandsfiske, som i den nordeuropæiske Fauna udgjøre et saa stort Antal, at, efter denne Fortegnelse at dømme, næsten en tredie Deel af de samtlige Fiskarter opholde sig enten be-

standigt eller periodisk i Gloderne og Indsøerne; et Talsforhold om tydeligt betegner de store og allevegne fordelte Masser af ferskt Vand, som optage en saa stor Deel af Skandinaviens Overflade, men neppe allene ladet sig forklare derved. — Som en Følge af dette Forhold bliver det skandinaviske Kysthav saa meget fattigere paa Fiskarter, hvilket sees end mere paaafaldende i en Sammenligning med den brittiske Fauna, som efter Flemming med nogle Tillæg af nyere Forfattere tæller 174 Arter, af hvilke kun 36 eller omtrent en femte Deel ere Ferskvandsfiske. I Climater, hvor det ferske Vand den største Deel af Aaret er næsten heel og holden fast Masse bliver Antallet af Ferskvandsfiskene naturligtvis i en høi Grad formindsket. Grønland har af sine 58 Fiskarter den ellefte Deel i sine Elve og Søer, og nogle af disse endog kun til visse Tider af Aaret.

Det er nu snart halvfemsindstyve Aar siden, at den første efter den forbedrede Systematik indrettede Fortegnelse paa svenske Fiskarter blev offentliggjort. Linnæi Fauna svecica udkom i Aaret 1746. Halvfemsindstyve Aar i fortsatte Bestræbelser, og Linné i sin fulde Kraft som Arbeidets første Begynder er vel et Tilbageblik værd.

I hin første Udgave var Linné ikke istand til at angive efter Artedis og Andres Jagtagelser i Forbindelse med sine egne Erfaringer flere end 71 Arter, af hvilke 37 vare Ferskvandsfiske, altsaa just af den Slags Fisk, som hans flittige Opsøgen af Fædrelandets Planter snarest førte ham til. Femten Aar sildigere bragte han i den anden Udgave Antallet ikke høiere end til 88 Arter. Forsøgelsen traf nu meest Saltvandsfiskene, og hermed sluttede han sin Bearbejdelse af denne Gjenstand. Derpaa hengik næsten 40 Aar, i hvilke enkelte nye Fiskarter bleve af forskjellige Forfattere efterhaanden indlemmede i den ældre Fortegnelse, og smaae Bidrag offentlig

gjorde i større Bøcker. Regius samlede disse og sine egne Erfaringer i en ny Udgave af den 1ste Afdeling af Linnæi Fauna, som han foranstaltede i Aaret 1800. I dennes Fiskefortegnelse findes 127 Arter opregnede, og desforuden nogle virkelige Arter angives som Artsforandringer. Efter den Tid bleve igjen nogle nye tildeels tilfældige Arter fundne og beskrevne af enkelte nordiske Zoologer, s. Ex. *Brama Raii*, *Pagellus centrodonatus*, *Labrax lupus*, *Mugil Capito*, *Pleuronectes microstomus*, *Pleuronectes Saxicola*, *Gadus luscus* o. s. v. Ældre Arter vare imidlertid blevne næiere og mere almindeligen adskilte, som den spidsnudedede og den stumpsnudedede Hal (*Anguilla decumana* af Portoppidan), begge Tobisarterne (*Ammodytes Tobianus* og *Lancea*), og endelig vare adskillige blevne deels opdagede, deels for første Gang adskilte fra beslægtede Arter af Forfatteren selv, iblandt disse fremfor alle den for Norden mærkværdige, Anmelderen ubekjendte, *Batrachus borealis* Nilss. tilhørende en Slægtsform, som udmærker de tropiske Have; endvidere *Gadus raptor*, *Pleuronectes nigromanus*, *Squalus galeus*, og især flere Arter af Laxefamilien. I nærværende Fortegnelse beløber derfor Antallet, efter Fradrag af de fra det norske Kysthav og Ferskvand hentedede Arter, sig til 143. I de 3 Mellemrum af 15, 39 og 32 Aar forholde Forøgelserne sig altsaa som 17, 39 og 16. Men dette numeriske Forhold vil ikke give nogen passende Forestilling om Fortegnelsernes sande Tilværet; Paalidelighed og Rigtighed i Bestemmelsen af de anførte Arter maa optages med i Beregningen. Linné tilbyder Læseren ved de meget korte Artsmærker, ved de til meget faa Arter søiede korte Beskrivelser, kun ringe Midler til Overbeviisning om Navnets rigtige Anvendelse og til Gjenkjendelse af Arten, men som Grunder af Arterne regnede han paa den mundtlige Overleverelse, ved hvilken faa mange af hans nye ved Opdagelser utilstræk-

feligt betegnede Arter ere blevne bevarede frie for Mis kjendelse. De ved Arterne anførte Henviisninger hjelpe kun lidt, thi snart ere de urigtige, snart er den anviste Kilde uklar. Linné har allerede i den første Udgave af Faun. svec. lagt Grundvolden til nogle Naynearter, som siden længe have spøget omkring som virkelige Bøfener i den nordiske Fauna, og tildeels i Systemets Synonymer. Hans *Ophidium imberbe* som forskjellig fra *Blennius gunellus*, hans *Gadus barbatus*, og *Perca marina* som identiske den første med *Listers asellus latus mollis*, den anden med Middelhavets Søborre, endvidere hans *Labrus suillus* ere saadanne Bildfarelser. — At Saugfisken er ogsaa en nordisk Art, at Sterletten og Dyndboreren (*Cobitis fossilis*) fra mislykkede Omplantningsforsøg ere blevne indførte i Fortegnelsen af svenske Fiske, hidrører ligeledes fra ham. Rezius søgte hist og her at forøge Paalideligheden ved at udvide Arternes Skjelnemærker og tilføie enkelte Bemærkninger, ved at anføre bedre Synonymer og ved at henvise til Afbildninger. Han enten rettede eller yttrede Betænkkeligheder ved et Par af den store naturhistoriske Reformators Bildfarelser f. Ex. den angaaende *Perca marina* og *Labrus suillus*, dog bleve de fleste staaende ubemærkede af ham, eller i det mindste uden tilføiet Advarsel. I den nye Silvært findes ikke faae deels urigtige deels ufuldstændige Artsbestemmelser, især i Lax, Torsk og Slynder-Familierne, ligesom ogsaa i Løbefiskenes (*Labrus*) af ham efter Blochs flette Exempel udstykkede Familie, i hvilken Nordens meest udmærkede Art (*L. exoletus*) er bleven gjort ukjendelig ved urigtige Synonymer. Af ham er *Gadus minutus*, *Pleuronectes Linguatula*, *Trigla Cuculus*, *Gobius Jozo* o. s. v. optagne i Fortegnelsen, uden at der kan udfindes, hvilke Arter han har meent. Bist bør ikke forties, at W. S. Müllers Autoritet undertiden har vilbledet ham, men derfor havde det været hans som enhver

Faunistis usfravigelige Pligt at lade Læseren klart see, om en  
 Arts Optagelse grunder sig paa egne Undersøgelser eller paa  
 Citater. Den Tidspilde, som ofte Afhjællsen af dette Spørgs-  
 maal volder, og den Uvisshed, som dog med den bedste Villie  
 ofte bliver tilbage, bør ophøre. Det var derfor ønskeligt, at  
 Fabricii i Fauna grönlandica brugte Methode at sætte et  
 Tegn foran de Arter, som Forfatteren ikke har seet, men blot  
 anfører paa Andres Autoritet, blev almindeligen indført. End-  
 nu bedre vilde det være, naar ogsaa ved egne Tegn tilkjendes-  
 gives, om Arten er bleven undersøgt i frisk Tilstand eller ef-  
 ter lang Opbevaring i en Samling, om i et Par, eller i flere  
 Individuer. Bedre er der sørget i nærværende Fortegnelse for,  
 at Læseren kan erkende de Arter, som Forfatteren har anført,  
 og overbevise sig om Rigtigheden af hans Bestemmelser. De  
 tidligere Bildfarelser ere deels blevene rettede, deels ved de  
 uvisse Arters Udeladelse henviste til Forglemmelse. Tilvarten  
 af Arter er saaledes betydeligt større, end Forholdstallet synes  
 at angive, naagtet nogle af de nye optagne Arter ogsaa her  
 savne tilfredsstillende Forklaring. Den systematistiske Methode  
 er meget forskjellig i de tre Fortegnelser. Linné, som selv  
 havde indført den forbedrede Systematik, forudsætter i sin  
 Fortegnelse fuldstændig Kundskab om sit almindelige ichtyolo-  
 giske System. Vi see saaledes Slægterne at følge paa hinan-  
 den i deres tilsvarende Ordener uden mindste Forklaring; kun  
 til Arternes Navne er søiet et kort Ekjelnemærke. Regnius,  
 som ikke fandt og heller ikke kunde finde det herskende System  
 tilfredsstillende, lader sig dog nøie med at forudsende en kort-  
 fattet tabellariisk Oversigt over sit eget paa de svenske Fiskarter  
 blot anvendte og nu forglemte System. Endvidere anviser  
 han de noget udvidede Slægtskjendtegn deres Plads foran  
 de under Slægtsnavnet henhørende Arter. I den yngste For-  
 tegnelse derimod fremtræder Systematiken med sit fuldstændige,

men, for at bruges hensigtsmæssigt, paa en heel stor Dyreklasse beregnede Apparat af Underklasser, Afdelinger, Ordener, Familier, Slægter og Underafdelinger med tilsvarende Benævnelser og Forklaringer, efterhaanden som Arterne opregnes. Forfatteren ogsaa utilfreds med sin Tids fortrinligste ichtyologiske System, vil ligesom gjøre sin Bogs Benyttelse uafhængig af alle andre Systemer.

Efter hvilket godt Systems større Afdelinger et lidet Brudstykke af en stor Dyrrække opstilles, synes ligegyldigt, og Numelderen troer det ikke nødvendigt at give her en Analyse og Kritik af det System, som Forfatteren har dannet, og som fører ham til Antagelsen af 9 Ordener; Cuvier fandt det vanskeligt at finde bestemte Grændser for 8 til de 4000 Arter, som han kjendte naar disse skulde bygges paa vigtige Differenser i Organsystemerne. Saaledes som Forfatterens System er, forleder det til at formode Lighed imellem Hal og Naalefisk — imellem Stor og Klumpfisk.

Mere vigtigt selv for det almindelige System er det derimod, hvorledes de beslagtede Artsformer betragtes i en Fauna; og altsaa i hvor mange og i hvilke Slægter disse 165 Fiskarte ere samlede. Derved at Faunisten kan i Almindelighed med større Noelighed og i flere Gjentagelser trække den hele Organisation ind i sin Undersøgelse, vil han kunde give mange vigtige Bemærkninger, som maae gjøre sig gjældende i det almindelige System. Forfatteren har med faae Undtagelser fulgt Cuvier især i saadanne Linnæiske Slægters Udstyknng i flere, som i Systemet forene Talrighed af Arter med stort Omfang af Forskjel imellem disse indbyrdes. Lax (Salmo), Gjedde (Esox), Sild (Clupea), Tangsprel (Blennius) o. s. v., danne saaledes her hver flere Slægtsformer. Forfatteren kunde uden Betænkelighed have gjort det samme med den Linnæiske Haislægt (Squalus), der lader sig

dele i lige saa skarpt bestemte Slægter som Laregruppen. Iblant Afvigelserne fra Cuvier bemærkes kun, at Loddeslægten (*Mallotus*) findes forenet igjen med Smeltslægten (*Osmerus*) under den sidste Benævnelse; den Første synes at burde vedligeholdes som en Overgangsform til Silden, i hvilken Slægt nogle Systematikere tidligere have henstillet den. Den samme Forandring er ogsaa skeet med Slægtsformerne *Gunellus* og *Clinus*, som efter Bloch:Schneider ere her igjen samlede under Navnet *Centronotus*. Den anden Anskuelsesmaade kan imidlertid understøttes af flere Grunde, thi Hovedets Omrids, Antallet af Straalerne i Gjællehuden, Mavens Form, Tilstedeværelse af Blindarme ved den nederste Mave-mund forene de 5 Arter af Slægten *Clinus*, som Anmelderen har undersøgt, og hvoriblandt 4 grønlandske, med hinanden indbyrdes, og adskiller dem tillige fra de 3 ham bekendte Arter af Slægten *Gunellus*. Den sidste er en nordlig Slægt, *Clinus* derimod fælleds for Norden og Syden, men dog med et overveiende Antal af Arter i Norden.

Derfor Blaufesten (*Salmo Silus* Ascan., *Coregonus Silus* Cuvier.) var blevet Ichthyologerne strax bekendt af en bedre Beskrivelse og Afbildning end den ældste, af Ascanius meddeelte, vilde dens fra Sildslægtens (*Coregonus*) saa meget afvigende Dannelse uden Tvivl strax have ladet den blive betragtet som en egen Slægtsform. Strøms senere, langt fuldstændigere Beskrivelse og gode Afbildning af denne, i Musseerne uden for Norden neppe forekommende Fiskart, synes ikke at være blevet meget bekendt. Det er især den eiendommelige Dannelse og Fremadliggen af Plovfjærbenets, og af Ganebenens forreste med sine Tænder i den yderste Rand forsynede, noget hvalvede Deel, og de sidste Beens egne Befæstelsesmaade til Plovfjærbenet (nemlig ikke ved Articulationsflader, men ved en løs Sammenheften af deres mod

hinanden vendte Endeflader), som gjør Blankestenens øverste Mundrand saa forskjellig fra Marærens (*Coregonus Maræna*), hvilket falder strax i Øinene, naar man sammenligner det skeletterede Hoved af begge Arter. Ved hine Forhold blive disse Been hos Blankestenen den fremtrædende og grebende Deel af den forreste Mundrand, og de have saaledes en Virksomhed, som ellers tilkommer Mellemkjævebenene hos Siken, og hos de fleste Fiske, hvorimod de fortil blot bedækkes af de sidstnævnte mege tynde, smale, ogsaa her tandløse Been, ligesom af let opfyldelige Læber. Hertil kommer endnu den fra Siken afvigende Dannelse af Sidedkjævebenene (*ossa maxillaria*), de meget stærke Tænder paa Tungebenets forreste Ende, som vel Ørreden og Stinten, men ikke Siken har, og det ringere Antal af Straaler i Gjælle huden. Forfatteren har ligesom *Ascanius* fundet 6 Straaler i denne, men hverken *Strøm* eller *Anmelderen* har truffet mere end 5. Det første Tæl er saaledes ikke det eneste, og da Tællingen af Straallerne i de øvrige Finner paa Gædborfinnen nær, ere overeensstemmende hos de af de to sidste undersøgte Individuer, men derimod baade indbyrdes forskjellig og afvigende fra *Strøms* Angivelse hos de, som Forfatteren og *Ascanius* have undersøgt, saa synes Tallet 6 ikke engang at angive det normale Antal. Endelig kunde ogsaa Skjællenes aldeles for Siikarterne fremmede Beskaffenhed tages med i Betragtning. De Grundsætninger, som den nyeste Systematik gjør gjeldende, og som Forfatteren synes i Hovedsagen at følge, forlange ligesom, at Blankestenen udgjør en egen Slægtsform, som passende kunde benævnes *Silus*, og Arten *Silus Ascanii*.

De Linnæiske Slægter, som indeholde talrige men kun lidt fra hinanden afvigende Arter, som Karpe-, Slynder-, og for største Deel Torfslægten, deler Forfatteren i bekjendte Underlægter. Undertiden foretager han en uvigtig Forandring

ved disse. De fire Underlægter *Cyprinus*, *Tinea*, *Gobio* og *Barbus* ere af ham blevene forenede og omsatte til to under Benævnelser af *Carassius Nilss.* og *Barbus Nilss. nec Cuvieri!* Hvad har Videnskaben vundet derved? Forfatteren vil vist være selv enig med os deri, at der uagtet Mangelen af Mundtrævler hos Karudsen, er større udvortes Overeensstemmelse imellem denne og Karpen, end imellem den sidste og Grundlingen (*Cyprinus Gobio Lin.*), endssjøndt begge disse have hine Trævler. En Begynder skal ikke opsløge af sig selv den sidste iblandt Karpen og Suderen. Foreningen af Kulseren (*Gadus æglefinus*) og Hvidlingen til en Underlæggt *Merlangus Nilss.* understøttes ikke ved Sammenligningen af begge Arters Skelet især Hovedets. Hvor et vigtigere Naals Opnaaelse beskæftiger, passer det sig ikke at adspredde Opmærksomheden ved Ubetydeligheder, ogsaa Vi ville derfor begive os videre.

Allerede Titelen tilkjendegiver, at denne Bog ikke skal omfatte de skandinaviske Fisses Naturhistorie, men at Hensigten er, i den at forberede til videre naturhistorisk Bearbejdelse en fuldstændig Fortegnelse af Arterne, paa en saadan Maade betegne, at den Kyndige kan uden Autopsie komme til Overbeviisning om, ved de bekjendte Arter, at de virkelig ere de, hvis Navne de bære, og ved de nye Arter, at de ere forskjellige fra de allerede bekjendte. Denne Hensigt har Forfatteren ogsaa opnaaet paa en tilfredsstillende Maade ved mange af ham selv især i flere Individuer undersøgte Arter. Til den Ende har han ikke sjelden omarbejdet Artsmærkerne, udvidet de fleste, og optaget de relative Maal i mange. Desuden ere Anmærkninger hyppigt tilføiede om adskillige andre Formforhold, end de, af hvilke Artsmærkerne ere tagne. Herfra maa aldeles undtages de faa Arter, som han enten slet ikke har seet, eller kun i et enkelt Individium. Saadanne

ere *Lepidoleprus norvegicus*, *Cyclopterus minutus* (ikke den grønlandſke), *Cyclopterus gobius*, *Lampris guttatus*, *Squalus arcticus*, *Raja pastinaca*, *Centronotus lumpenus*, *Regalecus glesne*, *Gymnogaster arcticus*, og maaskee endnu nogle flere, thi ſjelden erklærer Forfatteren ſig tydeligt. En anden Henſigt, nemlig at levere ſine ſtuderende Landsmænd en Bog, ved hvis Brug de kunde udfinde Navnet paa en ubekjendt til Beſtemmeſe foreliggende Fiſkart har forledet Forfatteren i een Henſeende til en Udførlighed, ſom efter Anmelderens Mening burde være fremmed for ſaadanne Arbejders Natur. Han maa anſee de vidtløftige Slægtskjendetejn, og de den Kyndige aldeles undværlige Kjendetejn paa Familierne, ſom optage en ſaa ſtor Plads i denne Bog, at være beſtemte til at give den Studerende Anledning til at underſøge Fiſken fuldſtændigere end Sammenligningen med Artskjendetejnene allene opfordrer til. Maaskee har Forfatteren tillige villet levere et Forsøg paa en med Videnskabens nærværende Tilſtand mere overeensſtemmende Affatning af de generiſke Kjendetejn, hvortil de af Cuvier i anden Udgave af *Regne animal* udkaſtede Forklaringer til Slægtsnavnene kunne tjene ſom ſikre Veiledere. Man vil ogsaa finde, at Omfanget af Kjendetejnene er blevet betydeligt udvidet, og at de ere udtrykte i en til de nyere iſær osteologiſke Underſøgelſer paſſende Terminologie. Forfatteren har med et Par Ord i Fortalen yttret ſig om Udfættelſer, ſom kunde gjøres i Henſeende til dem. Det er ikke at nægte, at det ſtadige Henſyn til de i Skandinavien forekommende Arter har fremkaldt en uſædvanlig Vidtløftighed, og at Slægtsbegrebet er undertiden blevet for indſkrænket, ſom Exempler kan anføres *Lepidoleprus*, *Labrus*, *Agonus*, *Blennius*, *Callionymus*, *Caranx*, *Batrachus* o. ſ. v. Men uagtet denne Vidtløftighed, ſavnes dog ikke ſjelden i Slægtskjendetejnene en tilfredsſtillende Fremſtilling af Hovedets Dele,

som frembyde en stor Rigdom paa forskjellige Dannelser hos Fiskene, i det Optagelsen af Respirationsorganet med dets mangfoldige Tilbehør inden for Hovedets Grændser, den store Bevægelighed og Udvidelse af de Mundhulen sammensættende Been, og et eget Svælgapparat give Hovedet, som hos de fleste Fiske tillige bliver Støttestøttepunkt for Brystfinnernes Been-system, en mere sammensat Dannelse i denne end i de øvrige Classer Hvirveldyr. Vi finde saaledes i Slægtsformen Scopelus ikke den i Mundhulen langt fremragende kamformige Besætning af Gjællebuernes indvendige Kant omtalt; ved denne nærmes imidlertid Lærefamilien og Sildefamilien til hinanden. I Slægtskjendetegnet paa Osmerus bliver man ikke gjort opmærksom paa Tændernes Stilling paa Ganebenene. Kjendtegnene paa Karpeslægten maae completeres med 2 Kjendtegn, som Forfatteren har tillagt Karpesfamilien, men som, staaende der, indskrænker Begrebet af denne Familie. Det første nemlig „3 Straaler” i Gjællehuden tilkommer vel Slægten, men ikke Familien, med mindre de øvrige Slægter med 4, 5, 6 Straaler, og blandt disse Slægterne Cyprinodon og Lebias, som tælle europæiske Arter skal udelukkes; den anden „ingen Tænder i Munden” passer ogsaa i det højeste kun til Slægten Cyprinus, men ikke til Familien, thi de 2de nævnte Slægter, foruden flere andre, have endog tildeels stærkt udviklede Tænder i Mundranden. Men selv naar man fører hine to Kjendtegn fra Familien tilbage til Slægten, bliver dog de eiendommeligt dannede nederste Svælgbeen, og den besynderlige Forlængelse og Dannelse af Hjernekasens Grundbeen isædetfor de manglende øverste Svælgbeen, Begynderne ubekjendte. Ved Hornfisken (Belone) omtales ikke den afvigende Form af Sidekæbebenene (ossa maxillaria), og deres Sammenvorning med de saa stærkt og til et Neb udviklede Mellemkæbebeen. Forfatterens Udtryk kunde tværtimod

forlede til at antage, at hine Been aldeles manglede hos Hornfisker; hos denne Slægt har de nederste Svælgbeen ligeledes en egen Form, som heller ikke er blevet bemærket. Ved Alen er den fra Fiskeformen saa aldeles afvigende Dannelse af Overkjaeben, hvorved den hele Linnæiske Slægt Muræna udmærker sig, og det særegne Forhold af Gjællelaag og Gjællehud ikke med et eneste Ord omtalte, ihvorvel den mindre øvede kunde høiligen trænge til en Henviisning paa disse Afvigelser, for rigtigt at erkjende dem. Saaledes som Slægtsmærket nu er affattet i Prodrromus, kan den Slægt, hvortil Fabricii Ophidium viride henhører, hvor væsentligt forskjellig denne Form end er, henføres til Muræna. Heller ikke er den egentlige Bygning af Mundhulen hos Naalefiskene (Syngnathus) tydeligt angivet, skjøndt dette synes særdeles nødvendigt, da denne Deel haver af Forfatteren lige saa godt faaet Navn af Næb (Rostrum) i denne Slægtsform, som hos Hornfisker, uagtet den væsentlige Forskjel der er imellem begges Sammensætning og Form. Den store Udbredning af Muehulens nederste Næbbeen (ossa infraorbitalia) og deres Sammenvornning med Gjællelaagets faste Forstykke (Præoperculum) til en stor Beenplade hos Knurhanen (Trigla) burde have havt Plads iblandt denne Slægts Kjendtegn. Ikke mindre særegen er Næsebenenes store Udvikling hos Berglaxen (Macrurus Bloch.), og deres Sammenvoren med hinanden i Midten og med Næsebenene paa Siderne til en Hvelving, under hvilken Mellemkjaeben bevæges op og ned ved Mundrandens Tilbage-trækken og Fremstøden. Hvad enten nu de vidtløftige Slægtskjendtegn i denne Fortegnelse skal fortrinsviis ansees for en Veiledning til mere omfattende og til bedre Indsigt førende Undersøgelser for de Studerende, eller som en ny, og efter rigtigere Anskuelse forbedret Affattning af de ældre, ofte høist maadelige Slægtskjendtegn, saa synes de Udeladelser, som til

Exempel ere ovenfor blevne udpegede, ikke at stemme med Ichthyologiens nyeste Fordringer, ihvorvel ingenlunde bør nægtes, at mange af de omhandlede Kjendetegn ere at foretrække meget for de ældre.

Omendkjøndt Systematik og Arternes nøiagtige Bestemmelse vel er Hovedsagen i denne Prodrömus, saa indskrænker Forfatteren sig dog ikke blot dertil, men han meddeeler ogsaa af sit Forraad af egne Erfaringer hyppige Efterretninger om Fordeelingen af en Art indenfor den store geographiske Strækning, hvis Fiske han afhandler, om Stedforholdene, og deraf især om Vandets Dybde og Bundens Beskaffenhed, som er saa nødvendigt at vite, naar et heldigt Fiskerie efter en Art skal indrettes, om Rogngydnings-tiden o. s. v.

Foruden disse Bemærkninger, som deels Skriftets Gjensand i Almindelighed, deels Behandlingen af denne, har fremkaldt, frembyder sig endnu, ved at gennemgaae de enkelte Arter i den Orden, i hvilken de følge paa hinanden, et ikke ringe Antal af andre, men hvis Meddelelse her bør indskrænkes til saadanne, som angaae Arter, imod hvis Antagelse grundede Tvivl kunde gjøres, eller hvis ufuldstændige Opfattning eller Mis kjendelse bør foranledige videre Omtale, der kan erindre om, at nye Undersøgelser i Henseende til disse ere nødvendige, eller saadanne, hvis systematiske Benævnelse kunde give Anledning til Forverlinger.

Da Anmelderen ikke har havt Leilighed til at see mere end en eneste af de nye af Forfatteren opstillede til Laxefamilien henhørende Arter, tør han ingen bestemt Dom tillade sig over dem. Han vil blot bemærke at denne Familie, som i 2den Udgave af Linnæi Fauna svecica kun tæller 9 Arter, har i denne Fortegnelse faaet 24 Arter, hvorunder er indbefattet de 3 norske Saltvands-Arter (efter Forfatterens Benævnelse *Omserus arcticus*, *Coregonus Silus*, og *Scopelus*

borealis). Den egentlige Ørred eller Læreslægt (*Salmo Cav.*) i hvilken Rezius opregner 7 Arter, men hvoraf 3 ikke blive anførte i Forfatterens Fortegnelse, har her 12, deriblandt 4 norske Arter. Hvilke Fiske altsaa Rezius vil have forstaaet under Navnene *Salmo Eriox* (en Linnæisk Art), *S. Goedenii*, og *S. Schiefermülleri*, har ikke engang hans Landsmand, hvem Tradition, samme Localiteter og Talrigbed af nye Arter kunde lede paa de rigtige Spor, kunnet udfinde, saa meget mindre tør vi andre haabe at afgjøre om de samtlige 8 tilkomne Navne i Fortegnelsen betyde ligesaa mange ikke før af ældre Faunister i Norden erkjendte Ørred:Arter. Sammenligner man denne Rundhed i at antage Arter af Ørreder, hvoraf dog et Par, ved at læse Artsmærkerne, knap ere at adskille fra hinanden, f. Ex. *Salmo ventricosus* Nilss. og *S. Carbonarius* Ström., *Salmo pallidus* og *Salvelinus*, med den Sparksomhed i at optage Arter af Eild, hvis Varieteters Adskillelse dog angives i ligesaa bestemte Kjendetegn, skulde man formode, at den isolerede og indskrænkede Localitet, hvori mange af de første forekommer (nogle Arter endog kun i en enkelt Søe), det ringere Antal af undersøgte Individuer, og den altsaa mindre bemærkede Overgang har her formindsket Forfatterens Betænkneligheder, imedens den sammenhængende og udstrakte Localitet, den store Mængde af sammenlignede Individuer, og de talrige Overgange imellem de sidste har opvakt Tvivl. En modsat Veie af Forfatterens har Hartmann taget i sin helvetiske Ichthyologie. Ved Foreningen af flere Arter til en, findes efter ham i de talrige og sifferige Søer, Floder og Elve i Schweits ikkun 5 virkelige Arter af den egentlige Ørredslægt. Anmelderen har ved disse henkastede Bemærkninger villet foranledige en gjentagen Undersøgelse af disse Arter indbyrdes, især ved en flere Organsystemer omfattende Sammenligning, hvorved der især bliver taget Hensyn

paa Kjønnsforskjel og Aarstid. Denne store Silvært i Laxefamilien, hvorved denne nu bliver talrigere paa Arter end Karpefamilien, som tidligere havde Forrangen i den nordiske Fauna, har betydeligt forøget Antallet af de blødfinnede Fiske i Norden. De beløbe sig nemlig efter Forfatterens Fortegnelse til 95 Arter, imedens de i Flemmings engelske Fauna med Tillæg af nogle senere erkjendte Arter dog kun udgjør et Antal af 78, men som vilde noget forøges, saasnart de samme Anskuelser af Laxefamiliens Arter blev gjort gjeldende i de engelske Fortegnelser.

Skarpsilden eller Brislingen tillægges det systematiske Navn *Clupea sprattus*, hvilket den altid har baaret i den nordiske Fauna, og som ikke bør forlanges forandret, da det er først anvendt paa den, kun maa man vogte sig for at ansee den eensartet med de sydlige Faunisters *Sprattus*, s. Ex. med Brúniches i hans *Ichthyologia Massiliensis*. De engelske ere endnu til den Grad deelte i deres Meninger, at Nogle ansee dette Navn blot som anvendt paa Ungen af den almindelige Sild og af Pilcharden, Andre af *Clupea alosa* Lin, Andre endelig at tilhøre en egen Art. Cuvier kalder vor nordiske Art *Clupea latulus*. Hans *Clupea sprattus*, for saavidt den skal fanges i Norden, er vel kun at ansee som den unge Sild og Brislingen i Fleng.

I Torsefamilien har Forfatteren søgt at adskille ved fuldstændigere Artsmærker Kabeljauen fra Torsten. Han ytrer ingen Mening om den nordiske Kabeljaus Overeensstemmelse med den engelske og den amerikanske. Den i Grønland forekommende Kabeljau er ikke den Art, som fanges i Kattegattet. Graasøyen (*Gadus virens*) og Kulmund (*Gadus carbonarius*) blive adskilte ved den lidt længere Underkæbe (*Maxilla inferiore parum longiore*) hos den første, og ved den meget længere (*Max. infer. insigniter longiore*) hos den sidste, det

er saaledes ikke lykkedes Forfatteren at udfinde bestemte Kjendetegn til adskillige disse 2 Arter fra hinanden end de af Faunisterne tidligere brugte. Umiddelbar Sammenligning imellem begge maatte dog kunde levere afgjørende Kjendetegn; selv om de vare anatomiske, burde de foretrækkes for de hidindtil angivne. Da Anmelderen ikke kjender Graafsen fra Vestkysten af Norge af Autopsie, maa han afholde sig fra at dømme om disse 2 Fiske virkelig bør ansees for 2 Arter. Forfatteren har optaget Strøms Virelange under Navn af *Gadus abyssorum*, hvilken Art Faber saa aldeles uden Grund forkastede i sit Arbejde over de islandske Fiske. Da Forfatteren selv har undersøgt Virelangen, er dens Optagelse i Forregnelsen en virkelig Bekræftelse af Strøms Mening. Denne Art kunde vel have beholdt Navnet *Byrka*, som allerede tildeels er erkjendt, og som vilde have været ligesaa velklingende og forstaaeligt som Navnet *Aakla* for en Laxart. Denne Afdeling af Torfslægten er blevet beriget med en af Forfatteren opdaget ny Art, som han har seet fangen i Kategattet om Vinteren, og som han kalder *Gadus Raptor*; denne adskiller sig ved den forholdsviis større Hvide af første Rygfinne, og den længere Underkjæve fra *Langen* (*Gadus Molva*), hvilken den forresten meget ligner endogsaa i Antallet af Straalerne i Finnerne, hvis angivne Overensstemmelse i begge Arter er større end imellem forskellige Individuer af den egentlige *Lange*. — Det var mueligt, at Faber har havt den Art for sig i Island, da han paastod at *Gadus Molva* overhoved havde en længere Underkjæve\*). De norske Zoologer vil blive opmærksomme paa denne Art, som vel neppe kan indskrænke sig til Kategattet, og ved paa Stedet udførte Sammenligninger imellem begge, og ved Opmærksomhed paa Overgange, skaffe den al

\*) See Maanedsskriftet 7 Bind, Hefte 3.

mulig Nøiagtighed i Bestemmelsen. Vi savne i Artsmærkerne af *Motella cimbria* og *Mustela* saadanne nye Kjendetegn som kunde være til Beviis imod de Zøthologers Mening, der ansee begge som Afvigelser af en og samme Art. Det synes som Forfatteren ikke har havt Leilighed til en omfattende Sammenligning. Umiddelbart efter Arterne af den Linnæiske Slægt *Torff* følger den af de ældre norske Naturhistoriker først beskrevne meget sjeldne *Berglax* (*Coryphæoides rupestris Gunneri*). Forfatteren bemærker, at hiint norske Navn ikke tilhører denne Fisk men *Lysingen* (*Gadus Merluccius*); uden at ville bestride, at ogsaa *Lysingen* fører dette Navn, kan Anmelderen imidlertid ikke forestille sig, at *Strøm* skulde vilkaarligt have anvendt Navnet, da han levede saalænge iblandt Søndmørs Fiskere, af hvilke han erholdt de fleste Fiske og deres Benævnelser, tilligemed saa mange mundtlige Bidrag til deres Naturhistorie. Sandsynligviis er Benævnelsen enten Local, eller senere gaaet af Brug. *Cuvier* har meddeelt lignende Exempler paa Fortrængelsen af Fiskearters Almuenavne i Frankrig. Denne mærkværdige Fiskart er først blevet beskrevet af *Strøm*, og det saa fuldstændigt, at Slægtsformen kan altid gjenkjendes; dennes forbedrede Kjendetegn og den nye Benævnelse *Langhale* (*Macrurus*) leverede senere *Bloch* efter *Individuer* fra Grønland. Halvhundrede Aar efter *Strøm* beskjendtgjorde *Risso* (1810) en nye Slægtsform fra *Nizza* bugten under Navn af *Lepidoleprus*, hvis Lighed med *Macrurus* *Cuvier* allerede formodede i den første Udgave af *Regne animal*, og aldeles erkjendte i den anden Udgave, hvorfor han her forener begge til en eneste Slægt; hvilket af de 2de Slægtsnavne nu vil fortrænge det andet, maa Tiden vise. Forfatteren betjener sig af det yngste eller *Lepidoleprus*. Den første efter Naturen udførte Sammenligning mellem *Individuer* fra Grønland, Norge og *Nizza* (det sidste af Arten

Lepidoleprus Coelorhynchus Risso), som er bleven offentliggjort, findes i Udfigten over det Kongelige Danske Videnskabs Selskabs Forhandlinger i Aaret 1828—29. Efter Resultatet af denne Sammenligning skulde Individuerne fra alle tre Localiteter tilhøre ligesaa mange forskjellige Arter, dog saaledes at den norske Art og den fra Nizza ligne hinanden meget. Som Følge deraf blev den Grønlandske, som ved Blochs ret gode Udfoldning var Ichthyologerne fuldstændigst bekendt under Navnet *Macrurus rupestris*, i Besiddelse af det ældre systematiske Navn, og den Norske fik Navn af *Macrurus Stroemii* efter dens første Opdager. I den anden Udgave af *Regne animal* (1829) erklærer Cuvier, som han siger, ifølge umiddelbar Sammenligning (après une comparaison immediate), og uden at have kunnet kjende det i hin Oversigt givne Resultat, Gunneri norske, Fabricii grønlandske og Xisfos italienske Fisk for kun at tilhøre en og samme Art. Naar man betænker denne store Naturforskers Nesterskab, bliver en saadan Erklæring heel uforstaaelig i det mindste med Hensyn paa Individuer fra Norge og Grønland. At den norske og den italienske Fisk, efter forskjellige Begreber om en Arts Omfang vel kunde ansees som hørende til en Art, maae man indrømme. Forfatteren, som ikke synes at have lagt Mærke til hine Forhandlinger angaaende disse 3 Arter, men som er underrettet om Forskjellen imellem den norske og grønlandske, hvilken Forskjel han har søgt at udtrykke ved benægtende Kjendtegn i Artsmærket paa den første, leverer intet Bidrag til Spørgsmaalets Afgjørelse; han har kun forandret den norske Arts Navn til *Lepidoleprus norvegicus*, og udeladt af Strøms Artsmærke det tydeligste og eneste positive Kjendtegn „radio primo pinnæ dorsalis primæ retro dentato.” Han har endvidere angivet i Artsmærket Mangel af Hagetrevle, og tilføier tilsidst det samme Antal af Straa-

ler i de forskjellige Svømmefinner, som læses i Gunneri Beskrivelse, og deriblandt 172 for 2den Rygsfinne og 193 for Gabborfinnen; af Forfatterens Udtryk kan ikke sees, om dette er et paa nye Undersøgelser grundet Udsagn, eller blot et Citat; i sidste Tilfælde, vilde man være tilbøielig til at antage en Feil i Gunneri Angivelser. Det i hiin omtalte Sammenligning benyttede og endnu opbevarede Individuum fra Bergen har en tre og en halv Linie lang Hagetrevle, Antallet af Straalerne i anden Rygsfinne er 129 og i Gabborfinnen 128; Strøm siger om sit usfuldkomne Exemplar at det havde henved 150 i sidste; i Brysffinnerne har hiint Individuum 18 og i Bugfinnerne 8 Straaler, hvilken Tælling stemmer overens med Strøms, men er forskjellig fra Gunneri. Er nu det meste af det lidet som Forfatteren anfører om sin *Lepidoleprus Norvegicus* virkeligt Resultat af egne Undersøgelser, og saaledes tillige en Bekræftelse af den ældre Beskrivelse, vil der gives to Arter af denne Slægt i det norske Kysthav, og antages den ene af disse Arter at være fælleds for Grønland, Norge og Middelhavet, saa havde man i en saadan Hypothese, og i den Forudsætning, at Forfatteren har overseet Hagetrevlen, Forklaringen til Cuviers bestemt udtalte Dom. Maa ske vilde disse Tvivl blive opløste, naar de af den for flere Aar siden afdøde Hallager udkastede Beskrivelser af de bergenske Fiskarter engang kunde blive offentliggjorte.

Bestemmelsen af de nordiske Glynderarter syntes at være kommet noget nærmere til Naturen ved Sabers Beretning i Tidsskriftet for Naturvidenskaberne 14de Hefte, og ved de senere i Maanedsskriftets 7de Binds 3die Hefte gjorte Bemærkninger, men den yngste Bearbejdelse bringer adskillige Tvivl igjen tilbage. Saaledes fornøyer Forfatteren den Paastand, at Straalernes Antal i Gjællehuden er fra 6 til 7; hvilke de Arter ere, som have 6, bliver siden ikke omtalt. At

Pleuronectes Limandoides har 8 Straaler, ligesom den grønlandste Platessoides, er undgaaet hans Opmærksomhed. Forfatteren stiller 2de Arter i Spidsen, af hvilken den ene har faaet det nye gamle Navn Cynoglossus, og skal være den samme Art som Sabers islandste Qvadrident, den anden microstomus, ligeledes først bekendtgjort af Saber; længere hen angives en 3die Art Pleur. nigromanus Nilss., som anses for at være en nye Art. Der gives ofte Leilighed til at betragte de enkelte Dyrarter af en vis Gruppe som Elementer af bestemt Betydning i en eller anden til Sammenligninger nødvendig Combinationsrække, det er altsaa endog blot fra denne Side betragtet ikke ligegyldigt, om der gives et Par meer eller mindre af saadanne Arter, Anmelderen finder sig derfor opfordret til at ytre sine Tvivl i Anledning af de 3 nævnte Arter. Da Forfatteren anser sin Cynoglossus for samme Art, som den Saber i sin Bog „die Fische Islands“ kalder Qvadrident, og saaledes har fundet denne islandste Art ogsaa i Kattegattet, saa have 2de Vidnesbyrd for den. Hvad nu Qvadrident angaaer, saa anses den af Saber i den nævnte Bog, som eensartet med Fabricii Qvadrident, det er med den senere benævnte Microstomus, der paa i Isis 1828, p. 884, som forskjellig fra samme, og endelig udelades den aldeles i den omtrent ligetidigt forfattede Forretning paa nordste Flynderarter i Tidskriftet for Naturvidenskaberne 1828, 14de Hefte, om hvilken har været handlet i Maanedsskriftets 7de Bind 3die Hefte. Lige saa ubestemt som Saber har været i sin Mening om Artens Selvstændighed, ligesaa ubestemt og forvirrende er hans Beskrivelse af den paa de to først anførte Steder; naar nogle tydelige Tillemplinger undtages, passer den paa begge, og især er Antallet af Straalerne næsten det samme. Der fattes saaledes ikke paa Grunde, som understøtte den yttrede Mening om denne

Arts Idenditet med den fabriziske *Quadridens*, og altsaa ogsaa om Forfatterens *Cynoglossus*, hvis den er den samme. Alt hvad der siges om *Cynoglossus* indskrænker sig til Artsmærket, som kun i 2de relative Maal adskiller sig fra det for *Microstomus*. Det ene af disse, eller Hvidens Forhold til Længden, er udtrykt paa een Maade hos den ene Art og paa en Anden hos den anden Art. For den mindre Kyndige er det forvirrende, naar Længdemaalet hos den ene Art er Totallængden, og hos den anden Længden fra Epidsen af Munden til Basis af Halefinnen, — han vil ikke vide, at Basis *Caudæ* er en noget vilkaarlig Grændse, og at man hos Glynderne maae lægge omtrent  $\frac{1}{4}$  Deel af Totallængden til for at bringe den sidste Længde paa eens Benævnelse med den første, naar dette stær bliver Forskjellen imellem [begge] Arter mindre. Desuden er Hvidens Forhold til Længden et misligt relativt Maal hos Glynderne; man maale i den Henseende 10 Indviduer af Forfatterens *Pleuronectes nigromanus*, eller af Rødspættens. Det andet Maals Critik vil forekomme Betragtningen af næste Art, og da Forfatteren intet tilføjer om Tændernes Form, om det fundne Straaleantal, om Sideliniens Løb, om Antallet af Ryghvirvlerne, af Mavens Form o. s. v., som paa nogen Maade kunde føre til en bestemt Mening, maa Vi, indtil fuldstændigere Sammenligninger anstilles, ansee den for en Navneart. At Forfatteren har tilbagelad det gamle Navn *Cynoglossus* som Synonym, vidner heller ikke om Artsens Rigtighed, *Cynoglossus* hos Linné grunder sig paa en Beskrivelse af en hollandsk endnu ikke erkjendt Glynderart, som Gronovius har leveret; men denne Art har 68 Ryghvirvler, skulde disse ogsaa forekomme ved Forfatterens *Cynoglossus*, da maatte den ikke være i Formen saa lig med *Microstomus*, som den udgives for at være, thi denne sidste har kun 48 Ryghvirvler.

J Henseende til *Pleur. microstomus* er Forfatteren ligesaa fort, og indskænker sig blot til Artsmærket; Anmelderen vil i Sammenligningen af dette benytte et originalt Exemplar af *Pleur. microstomus* indsendt af Faber selv, og anvendt til en complet Skelet, Originalexemplaret af Fabricii *Quadridens*, og et efter disse to bestemt Individuum beskrevet i frisk Tilstand. Det første relative Maal som anføres af Forfatteren er Hovedets Længde i Forhold til Kroppen som udtrykkes med 1 : 7. Ved Skelettet er Hovedets Længde 2'' 6''' og Totallængden 15'' 7''', dette giver omtrent Forholdet 1 : 6½; ved Fabricii Exemplar er Totallængden 14'', og Hovedets Længde 2'' 1'', dette giver Forholdet 1 : 6½, og ved det friske Exemplar er den første Længde ligeledes 14, den sidste 2'' 2''', Forholdet bliver altsaa 1 : 6½. Hos *Cynoglossus Nilss.* angives dette Forhold til 6. Forfjellen bliver saaledes ikke stor. Forholdene af Hoide til Totallængde er for de 3 Exemplarer som 1 : 2½ : 2½ : 2½ — disse Forhold række vel ikke ned til 1 : 3 som angives hos *Cynoglossus*, men flere Maalninger af denne vilde vel skaffe Forholdstal, som vilde møde den forrige Række. Skal de relative Maal anbringes som Artsmærker, maa der først sørges for, at disse Maals Grændser hos Arten angives, førend man ved Hjælp af dem kan adskille nærstaaende Arter. Tænderne ved disse 3 Exemplarer ere aldeles beskaftne, som de der beskrives ved Fabers *Quadridens*; de ere af et stærkt Udsende, lidt smalere ved Roden end ved Kronen, ende sig i en bred, skjærende Kant, og sidde tæt sluttede til hinanden, (i Underfjæven findes kun 2 paa høire Side eller Dyesiden). Alle tre have 10 Straaler i Brystfinnerne og 19 i Halefinnen, Antal som efter Faber tilkommer *Quadridens*, derimod 5 Straaler i Bugfinnerne, som *Microstomus* skal have. Resultatet af disse tre Individuers Sammenligning indbyrdes, og med Beskrivelsen af de

2 Arter i Prodrumus og hos Faber, bliver altsaa, at den fremstiller en Sammensætning af begge Arters Skjelnemærker, hvilket bestyrker Anmelderen i den Mening, at den ene af disse kun er en Navneart.

Den nye Art eller Pleuronectes Nigromanus kan ved Skjelnemærket og ved den tilføiede korte Beskrivelse vel erkjendes, som forskjellig fra de øvrige Arter i Prodrumus, men om den ogsaa er det fra Fabers Saxicola (Isis l. c. pag. 87 og Maanedsskrift for Naturvidensf. 14de Hefte pag. 244) bliver høist uvist. Forfatteren omtaler ikke de mærkværdige Gruber paa den blinde Side af Hovedet, hvilke Faber med Rette optager som det væsentligste Kjendtegn i Artsmærket for Saxicola. Disse Gruber udtrykke et eiendommeligt Structurforhold; de hidrøre fra Fordybninger og korte Kanaler i Overfladen af Craniumet og Sjællelaagets Forstykke, i hvilke Gliimsække og dem forbindende Hudcanaler ligge. Dersom disse Gruber ikke havde været tilstede hos den undersøgte Nigromanus, skulde denne væsentlige Forskiel imellem begge Arter ved Sammenligningen af deres Kjendtegn have tiltrukket sig Forfatterens Opmærksomhed, og af ham blevet omtalt. Men at Læseren enten slet ikke skommer til Kundskab om hine Gruber, hvis Betydning ovenfor er angivet, hos Nigromanus, hvilket vil være Tilfældet, naar han intet veed om Fabers Saxicola, eller kun kan komme til den ved en Slutning, hvis Præmisses dog kunde være urigtige, kan ikke billiges. Her var en udtryffeligg Angivelse i Artsmærket nødvendig, naar Læseren ikke skulde fare vild. Antages altsaa Grubernes Tilstædeværelse hos Nigromanus, saa bliver den eneste Forskiel imellem denne og Fabers Saxicola, hvilket ogsaa Forfatteren bemærker, at den første har glattrandede, den sidste svagt tandrandede Skjæl, thi sammenholdes Fabers Beskrivelse i Isis med de friske og hyppigen ved Nordkysten af Sjælland fangede Ind:

viduer af den paa Gruberne strax kjendelige Flynderart, da stemmer den paa Guldstændigheden og Correctheden i Udtrykkene nær ganske overeens med en Beskrivelse, som en Kyndigere skulde udkaste over den sidste, saa at kun Skjællenes Beskaffenhed bliver tilbage som forskjellig. Da Anmelderen i flere Aar har hver Vinter undersøgt nogle Individuer af hiin Flynderart fra forskjellige Steder i Rattegattet, og altid fundet Skjællene glatrandede, er han blevet af den Mening, at Faber har seet med Fingrene, og ikke med Pinene, thi noget skarpere at føle paa have de undersøgte Exemplarer altid været, end Flynderarterne med glatrandede Skjel pleie at være, s. Ex. Rødspætten, hvilket Forfatteren af *Prodromus* formodentlig ogsaa har villet tilkjendegive med det ellers ved ingen Modsatning i de øvrige Arters Mærker forklarlige Udtryk „*Squamis imbricatis*” i Arsmærket af *Nigromanus*. Det vilde være heel besynderligt, hvis *Saxicola* skulde være indskrænket til en saa ubetydelig Deel af Rattegattet, som den er, indenfor hvilken den af Faber er blevet fundet, og selv der saa yderst sjelden, medens den glatfjælledede skulde være talrigere og paa flere Steder i Rattegattet, kun ikke der, hvor den første findes. Anmelderen anseer derfor, efter hvad der hidindtil et offentliggjort, *Saxicola* og *nigromanus* som to Navne for samme Art, af hvilke *Saxicola* er først blevet bekjendt; han har for flere Aar siden anseet udstoptede Exemplarer af denne for at være *Gronovii Cynoglossus*, indtil Fabers Beskrivelse af friske Individuer gjorde ham opmærksom paa Gruberne, og han senere ved Skelettets Undersøgelse kun fandt 58 Nyghvirvler. Den er sandsynligviis Pontoppidans vægte Tunge afbildet i danske Atlas, Tab. 27.

Den i Anledning af Fabers *Pleuronectes borealis* (Hanse kaldet af de jydse Fiskere) yttrede Mening er overensstemmende med de hidindtil gjorte Undersøgelser. Førend denne Fisk bli:

ver sammenlignet med Rødspætten igjennem forskjellige Aldere, kan intet med Sikkerhed antages om dens Selvstændighed som Art. Til sidst kunde den Henviisning paa en nordisk maaskee ubeskrevet Flynnderart her bringes i Erindring, som Leem synes at gjøre, naar han siger: „Ved Bugoen i Ostfinmarken, falder efter Beretning et ugemeent Slags af Helleflyndre, hvilke ere de andre ulige i Farve, saasom sorte overalt, saavel under Bugen som paa Nyggen; disse siges at overgaa de almindelige i Fedme og Velsmagenhed.” Man kunde heri see den grønlandske Kalleraglek (*Pleuronectes pingvis* Fabric.) beslægtet Art. Denne er ogsaa mørkfarvet paa den blinde Side, og overtræffer Helleflynderen i Fedme og Velsmag.

Ved Naalesfiskene (*Syngnathus*), som slutte i Prodomus Rækken af de blodfannede Fiske, gjøres Læseren opmærksom paa en høist interessant Opdagelse, som Provst Læstrøm for kort Tid siden har gjort, og hvorom udførlig Efterretning kan læses i det Kongelige Vetenskaps-Academiens Handlingar for 1831, i hvilke Samlinger han har siden Aaret 1830 begyndt at levere en paa Jagttagelser rig Naturhistorie af Fiskene i Mørkø Skjergaard. Naalesfiskenes Forplantningsmaade havde længe været Gjenstand for flere Ichthyologers Forskning. Den lange Vej igjennem Bildfarelser, opstaaede af halve Undersøgelser, og desto vidtløftigere Hypotheser ville vi forkorte ved at betragte det virkelig fundne Resultat, som en mærkbar Analogie imellem Naalesfiskene og Crustaceerne, bestaaende deri at de lagte Egg (Rognen) bæres og udlækkes paa Kroppen af Dyret, enten under Bugen uden nogen videre Indretning, eller ogsaa i egne bag Gadboret dannede Hudfolder eller Hudposer. Opmærksomheden var just henvendt paa at finde Forbindelsen imellem Eggestokken (Rognsækkene) og disse rognbærende Gjemmer, da Læstrøms for saa Naaneder siden offentliggjordte Jagttagelser vil sætte et andet Maal for Under sø-

gelferne. Efter ham er det ikke Hannerne, som bære og udflække Eggene, ja som hos nogle Arter endogfaa optage i paa kommende Fare den spæde Yngel paany i Nedet, efterat den allerede har forladt samme, men det er Hannerne allene, hos hvilke disse Indretninger træffes, til hvilke altsaa Opfostringsdriften af Naturen er henlagt. Denne fuldkomne Omsætning af et Kjøn's Forretning til det andet er overraskende, og der vil ikke fattes paa Exiolvere. Vel viser Opfostringsdriften sig virksom hos Hannerne i de to høieste Dyrklasser, men aldrig allene hos dem og paa den Maade. Vi kunne for Diebliffet blot bringe i Erindring, at i de to vigtigste Exempler paa Opfostringsdrift hos Fiskene, som den europæiske Fauna giver, nemlig Kognkæren (*Cyclopterus Lumpus*) og en Art Kutling (*Gobius*) i Middelhavet, just denne Omjætning finder Sted; da efter paalidelige Jagtagelser det kun er disse to Arters Hanner, som bevogte og forsvare Kognmassen, indtil Yngelen er udflækket.

De pigfinnede Fiske (*Aconthopterygii*), udgjøre ikke mere end 44 Arter i Skandinavien. En allerede tidligere udtrykt Fordelingslov, som ogsaa Forfatteren berører i Fortalen, at disse Fiske nemlig tiltage i et langt større Forhold mod Tropperne end de øvrige Fiske tilsammen, finder i hiint ringe Antal sin Bekræftelse, som ogsaa følgende Sammenstilling vil oplyse. I Island er Forholdet af de pigfinnede Fiske til de Øvrige som 1:  $3\frac{1}{2}$ ; i Skandinavien som 1:  $2\frac{3}{4}$ ; i Engelland som 1: 2 og i det nordlige Italien som 1: 1 naar Rysklans dets Ferskvandsfiske tages med i Beregningen. Antallet af disse Fiske er imidlertid her antaget noget for stort i Skandinavien, thi iblandt de anførte Arter ere nogle, som kun forekomme tilfældigt, og altsaa ikke henhøre i den Fauna, i hvilken de opregnes; dette gjelder om *Pagellus centrodontus*, for hvis Forekomst Forfatteren kun anfører 2 Exempler, hvilke vi

kunne fange med to andre Individuer, som i Vinteren 1832 bleve fangede ved de sjællandske Kyster; end videre om *Brama Raii*, og efter Forfatteren ogsaa om *Mugil Capito* og *Labrax lupus*, for saavidt Talen er om det skandinaviske Kysthav; alle disse fire Arter, som i de senere Aar have været fundne der, ere første Gang optagne i den almindelige Fortegnelse.

Iblandt Slægterne af denne Afdeling, som ere afhandlede med større Nøiagtighed end i de tidligere Fortegnelser er især Læbefisk (*Labrus*) at nævne. — I denne Slægt er Forvirringen hos *Rehnius* saa stor, at tre forskjellige Arter findes der forenede under et Artsnavn. De to Arter *Labrus carneus* og *Labrus lineatus* ere vist nok rigtigt igjen opstillede i *Prodromus* som forskjellige, dog skulde Rettelserne have været endnu fuldstændigere, hvis Forfatteren havde ved Jagttagelse gjendrevet *Sabricii* Mening, at hine to Former kun udtrykke Kjønnsforskjel.

Forfatteren følger de nordiske og engelske Faunister i at antage den høifinnede Fløisfisk (*Callionymus Lyra*), som en fra de lavfinnede (*Callion. Dracunculus*) forskjellig Art, dog gjør han opmærksom paa den anden Mening, hvorefter den sidste kunde ansees for at være Hunnen, den første Hannen af en og samme Art. Anmelderens Jagttagelser bringer ham til at erklære sig for denne. Iblandt fem Individuer af den store Fløisfisk, dels fra Bergen, dels fra Kattegattet og Sunder, som bleve anatomisk undersøgte, fandtes ikke en eneste Hun, derimod vare tre Individuer af den lavfinnede Fløisfisk fra Bergen og Kattegattet samtlige Hunner. Da de smaa Arter af *Callionymus* fra Middelhavet have Kjønnsforskjellen udtrykt ved en lignende Formforskjel af Rygsfinnerne, er det sandsynligt, at ogsaa dette finder Sted ved den store Art, og indtil de nordiske Faunister er i Stand til at angive Hunnen til den

første, eller Hannen til den sidste Art, blive de vel rigtigt at ansee som hørende til en.

Iblandt de udvortes Kjendetegn, ved hvilke Hannen af den almindelige Ulk skal kjendes fra Hunnen, findes ogsaa de tornede Skjæl i Huden opregnede, som kun skal tilkomme hiin, men mangle hos denne. Tilfældet maa have just bragt kun saaledes beskafne Individuer til Forfatterens Undersøgelse, thi det er ganske vist, at man træffer ogsaa Hunner, som have den samme Hudbeskaffenhed, som her tillægges Hannen alene, og at disse Jagttagelser grunde sig paa virkelige anatomiske Undersøgelser. Hertil bør endnu bemærkes, at det ikke er blot hos vor almindelige Ulk, at disse Skjæl findes i Fleng hos begge Køn, ogsaa de tvende grønlandske Arter, *Cottus scorpioides* Faber., og *Cottus grönlandicus* Cuv. vise aldeles de samme Forhold.

Den af *Ascanius* i *Icones rerum naturalium* Tab. 19 under Navn af *Brosme toupée* afbildede *Blennius* giver Forfatteren efter Forjængerens Exempel det systematiske Navn *Blennius galerita* Lin. Det er langt fra at Navnet *galerita* blev af *Linné* første Gang anvendt paa denne Fiskart, som var aldeles ubekjendt i Naret 1758, da 10de Udgave af Systemet udkom, i hvilken dette Navn bliver givet til en tidligere af *Artedi* i det almindelige System indført Art, hvis Beskrivelse og Afbildning denne havde lært at kjende i *Rondelets* for sin Tid fortreffelige Værk over Middelhavets Fiske. I den i Naret 1762 udkomne *Søndmørske Topographie af Strøm* findes i et Tillæg i 1ste Deel pag. 322. den ældste forstaaelige Beskrivelse paa den her omhandlede nordiske Art, hvilken Beskriveren urigtigen ansaae for at være *Artedis* Art fra Middelhavet, følgerlig ogsaa *Blennius galerita* i 10de Udgave af Systemet. *Linné*, som var ødsel i Synonymer, men derfor heller ikke kræsen i deres Valg, fandt ved Redac-

tionen af 12te Udgave (1766) Anvendelsen af *Artedis* Synonym hos *Strøm* uden tillige at bemærke den store Forskjel i Anvendelsen; han anfører *Strøms* Beskrivelse som Synonym til *Galerita*, uagtet hans eget *Artsmærke*, som kun passer til *Middelhavets* Art, og staaer i Modsigelse til den nordiske, bliver uforandret, og saaledes blive to *Arter* indbefattede, eller rettere sagt tilintetgjorte under samme Navn. Herfra udgik nu *Forvirringen* til *Pennant*, hvis crested blenny synes kun at være en *Hun* af *Brosme toupée*; og til *Ascanius*. Denne urigtige Benævnelse har vedligeholdt sig i den engelske Fauna, i hvilken den endnu bruges af *Flemming*; ogsaa fra *Ascanius* gik den over i *Müllers* *prodromus Zool. danicæ*, og fortsættes nu af *Forfatteren*, som dog har aldeles forandret det gamle *Artsmærke*, og tilpasset det nye til den nordiske Art. Det vil imidlertid være ønskeligt, at denne Navnesforvirring ikke rodfæster sig i den nordiske Fauna, da en mindre forsigtig Sammenligner kunde forledes til at anføre *Blennius galerita* som en for det norske Kysthav og Middelhavet sælleds Art, og igjennem fortsatte Citater dette Misgreb blive almindeligt antaget. Zoologerne kjende allerede nok af saadanne Forvirringer. De sydlige Faunister ligesaa vel som de bedre Systemer have beholdt og vil beholde Navnet *Galerita* for den sydlige Art hvilken det oprindeligen tilhører. Selv *Waldbaum* anfører *Ascanii* Fisk med større Ret som en Varietet af *Blennius Gattorugine* under Navn af *Blennius Ascanii*. *Bloch* bringer den derimod i sit *Systema ichthyologicum* under Navn af *Brosme* til Slægten *Centronotus*, til hvilken den i Henseende til Rygfinnernes Form aldeles henhører, imedens Tandformen gjør den til en virkelig *Blennius* efter *Cuvier*. Rygfinnens Forhold har forledet *Forfatteren* til en Forandring af Slægtsmærket for *Blennius*, hvorved det bringes rigtig nok til at passe bedre til hans Art, men hvorved næsten alle sv:

rige europæiske Blennius Arter udelukkes af Slægten. Et andet Navn maa den nordiske have, og for ikke at danne et ganske nyt, synes det bedst at vælge imellem Blennius Brosme eller Blennius Ascanii.

Anvendelsen af Navnet *Centronotus Lumpenus* paa en af Strøm ufuldstændigt beskrevet norsk Fiskart, som Forfatteren ikke selv har seet, maa ikke forlede nogen til deri at finde en Bekræftelse af den Mening, til hvilken Fabricius har først givet Anledning, at den grønlandske Blennius Lumpenus (eller Clinus Lumpenus efter Cuvier) ogsaa skal findes i Norge og Island. Det maa endog saa anses høist tvivlsomt, om den af Mohr beskrevne og siden af Waldbaum benævnte Blennius lampretæformis eller Blochs *Centronotus islandicus*, virkelig er, som Forfatteren, og tidligere Faber mene, den samme Art som Strøm betegner som Tongbrosme Nr. 4. Ingen Ichthyolog har senere bekendtgjort nogen paa egen Erfaring grundet Efterretning hverken om den islandiske eller om den søndmørske Fisk. Vel har Artsmærket i *Prodromus* faaet det Tillæg „lige lange Kjæver“, et Kjendetegn, hvorefter den ikke engang kunde føre Artsnavnet Lumpenus, men vi frygte for, at der er hentet fra en Afbildning, en Kilde for Artsmærker, som Systematikerne ikke saa sjelden øse af, men hvoraf aldrig burde øses, og allermindst ubemærket, især naar Talen, som her, er om relative Maal. Tre hinanden meget lige grønlandske Arter, af hvilke kun en endnu er beskrevet, have Underkjæven fortere.

Den i 2den Udgave af *Regne animal*, paa Grund af Sammenligninger deels i Naturen, deels imellem de ældre og nyere ichthyologiske Skribentere udførte Forening af Slægterne *Sildetust* (*Regalecus*) og *Vaagmær* (*Gymnogaster*), med Slægten *Trachypterus* fra Middelhavet til en eneste Slægt *Gymnetrus* (det blochske Slægtsnavn for *Vaagmær*) har

ikke fundet Medhold i Prodrusus. Begge de førstnævnte Arter danne her hver sin Slægt under den gamle Benævnelse. Det lader heller ikke til at Forfatteren har kjendt den i Oversigten af det Kongl. B. S. Forhandlinger for 1828—1829 givne foreløbige Efterretning om Undersøgelserne af 2de Indtviduer af Waagmæren, af hvilke det ene var fra Skagen, det andet fra Færøerne, thi han henregner Waagmæren til de Fiske, som mangle Bugfinner. Ved hine Undersøgelser er imidlertid blevet oplyst, at Waagmæren har Bugfinner, men som formedelt Straalernes Sprødhed lettigen bræktes tæt ved Roden, saa at de ældre Beskrivere enten slet intet have seet, eller ikke vidst at tyde de tilbageblevne Spor, dette bekræftedes end videre ved Sammenligning af den nordiske Art med en fra Middelhavet, hos hvilken samme Forhold træffes. Artens Classification i Prodrusus er ingen Modsigelse af det nye Resultat, thi Forfatteren har ingen Leilighed havt til at see Fisken frisk, alt hvad om den bliver anført, er taget af de ældre Forfatteres ufuldstændige Beskrivelser af tørrede og mutilerede Exemplarer. — Den sidste, som efter Brünniche har offentliggjort noget efter egne Undersøgelser om den, er Sabers, men hans Exemplar, som Anmelderen har kjendt, manglede Hoved, og var opskåret langs Bugen; de af ham leverede Bemærkninger bære ogsaa Præget af denne mutilerede Tilstand.

Af Bruskfiskene opregner Forfatteren efter Fradrag af Klumpfisken (*Orthogoriscus Mola*), som ikke hører derhen, og af *Squalus arcticus*, som uden al Tvivl kun er en Navneart, den betydelige Mængde af 20 Arter. Deres Antal vil altsaa forholde sig til samtlige skandinaviske Fiske som 20 : 162 eller omtrent som 1 : 8, imedens den i Grønland forholder sig som 6 : 58 eller som 1 : 9½, eller maaskee som 5 : 57 eller som 1 : 11, derimod i Engelland som 30 : 170 eller som 1 : 5½, heraf følger at de egentlige Bruskfiske aftage imod

Norden hurtigere i Forhold til de øvrige Fiskegrupper sammentagne, naar man gaaer ud fra den engelske Fauna.

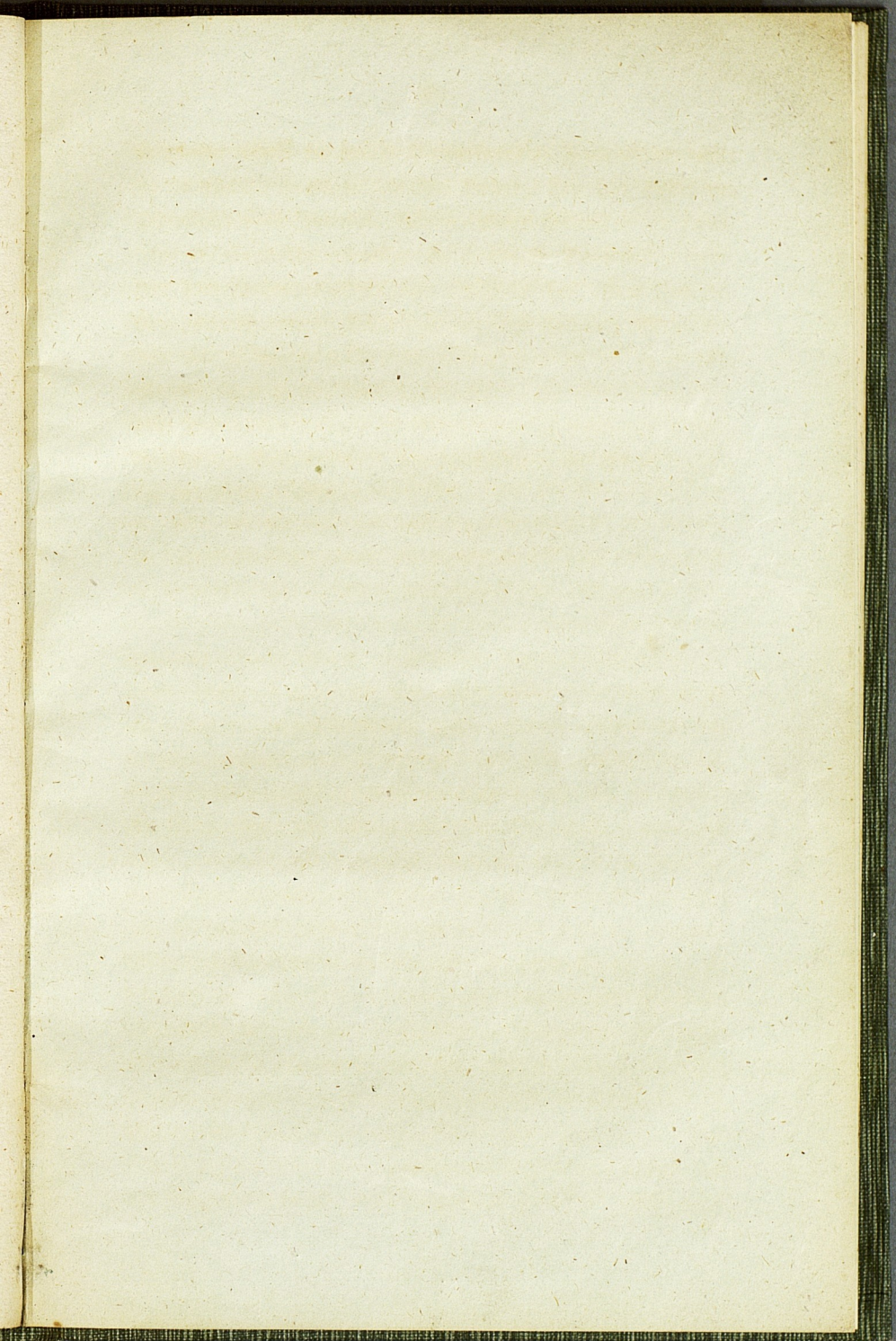
Som en interessant Tilvæxt for de ældre Fortegnelser gjøre vi opmærksom paa *Squalus galeus*, der ikke alene anføres som en skandinaviske Art, men endogsaa som forekommende undertiden indenfor Sundet, hvor Forfatteren selv har fundet den. Derimod er *Squalus glaucus* ubeladt af Fortegnelsen. Det er allerede blevet i sin Tid bemærket af Rezius, at den af flere nordiske Forfattere omtalte og af Ascenius afbildede *Squalus glaucus* (Haabrand) ikke er denne Art, men de engelske Faunisters *Squalus cornubicus*, hvilket ingen nu mere tvivler paa, men at den virkelige *Squalus glaucus* derfor aldeles ikke skulde forekomme i det skandinaviske Rysthav, kan ikke ansees som afgjort; efter meddelte Efterretninger er den fanget ved Skagen.

Fabers Autoritet har overtalt Forfatteren til at antage en til *Galeus*-Gruppen henhørende nye nordiske Haiart (*Squalus arcticus* Faber). Paa hvilke ufuldstændige og tvivlsomme Undersøgelser denne nye Art er blevet grundet, har været omtalt paa en omstændelig Maade i Maanedsskriftet (7de B. 3die H. pag. 212 o. f.) hvor tillige blev vist at den kun kan ansees for at være den ovennævnte *Squalus cornubicus*. Men selv naar ikke Hensyn tages til Artens Rigtighed, sees dog ingen Grund til dens Optagelse i den skandinaviske Fauna, thi Forfatteren anfører hverken sig selv eller nogen Anden som Vidne for at en saadan Art er fundet i det norske Hav; at ville bevise dens Forekomst der ved det af de zoologiske Skribenter i Norden brugte Navn *Haamar* kan ikke være Forfatterens Mening; bedre vilde det vist have været at holde Fortegnelsen reen for en hypotetisk Art, som hidindtil kun er optaget i en Naboefana.

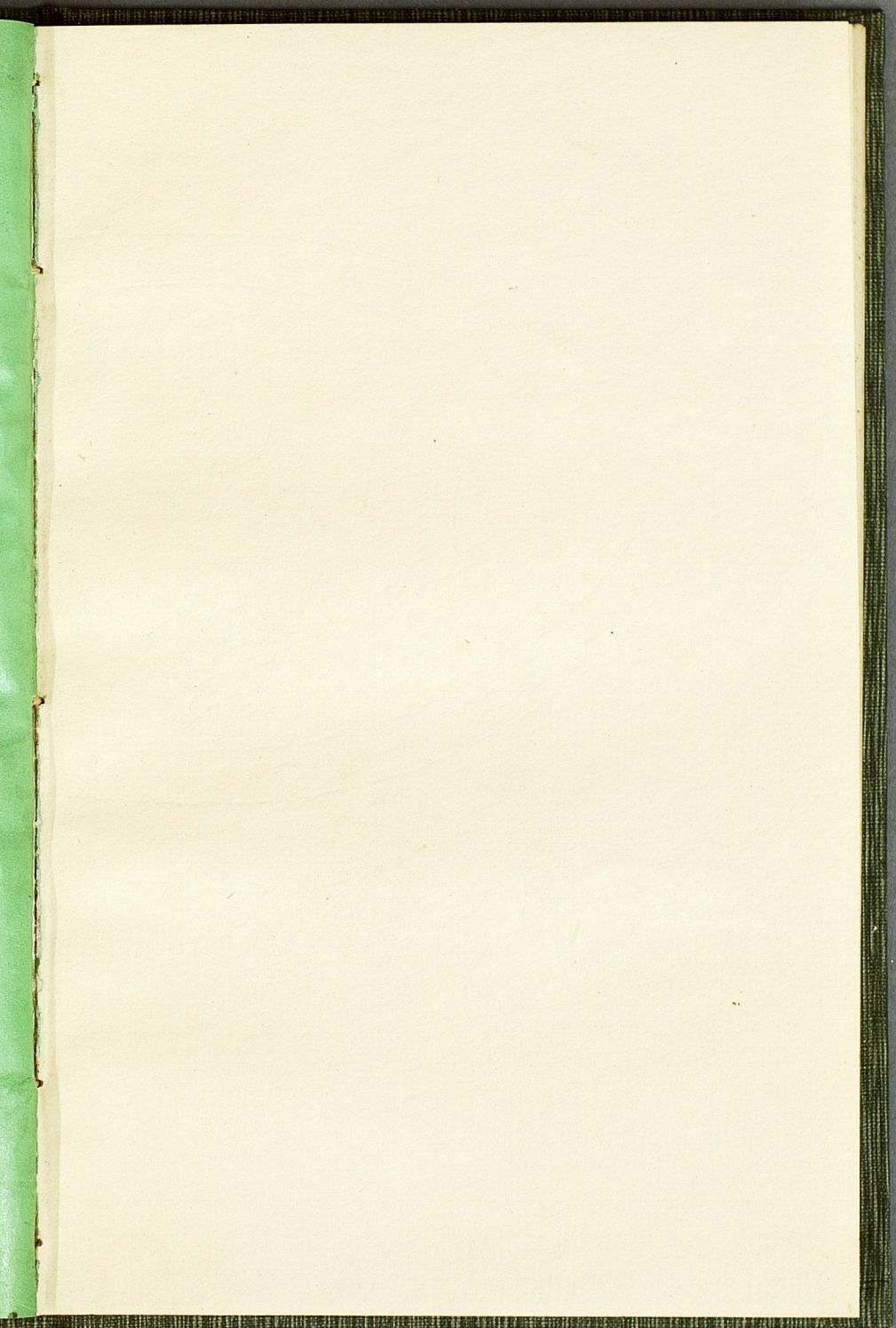
Anmelderen har ved disse efter Maanedsskriftets Be-

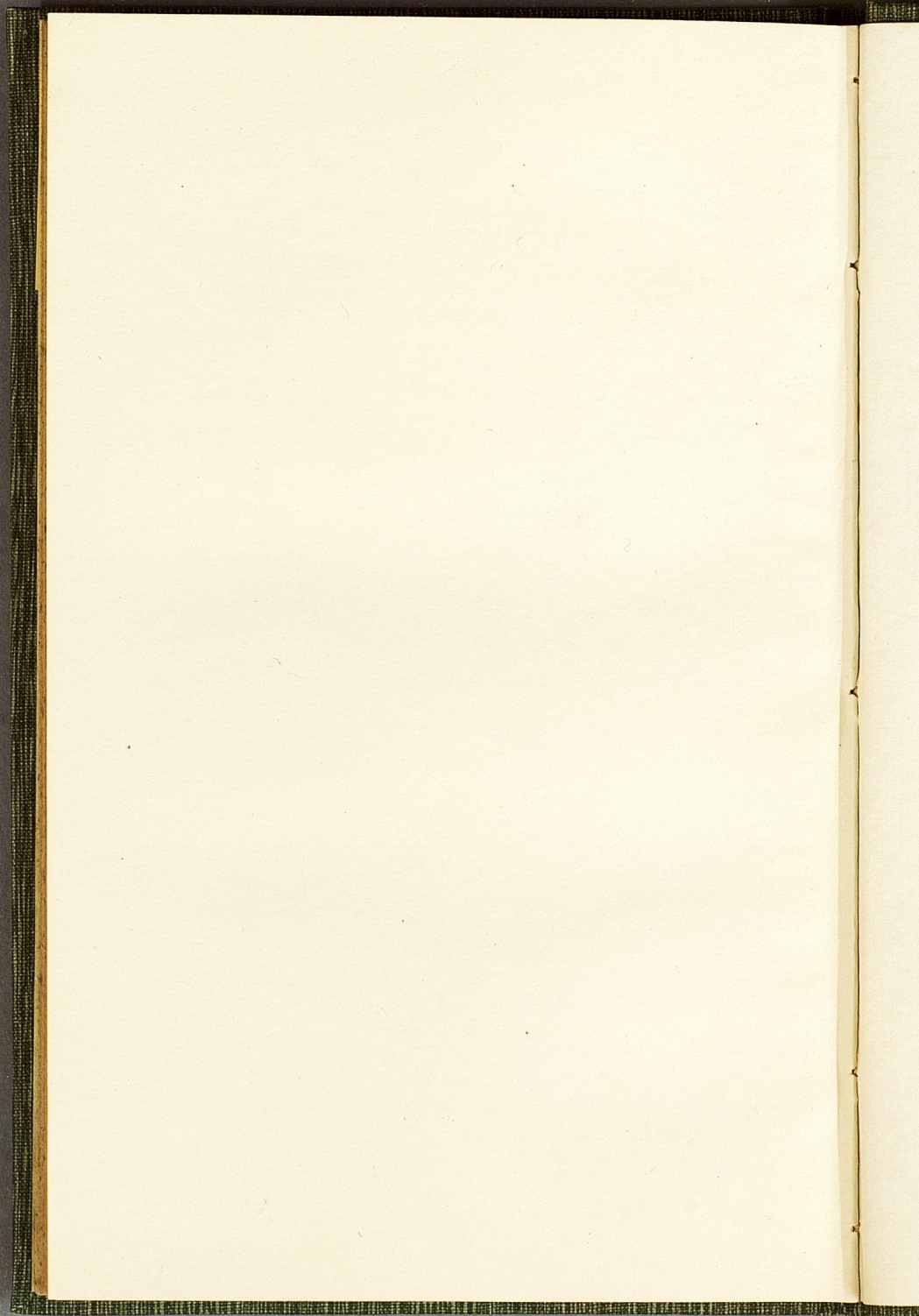
stemmelse vistnok for mange Bemærkninger Fremførelse tænkt sig de nordiske Zoologer som sine Læsere, han har ønsket ved Hjælp af deres Interesse for en fælleds Videnskab at forandlede fortsatte Undersøgelser og gjentagne Sammenligninger, for, hvor fornødent gjøres, at afvise de her gjorte Udsættelser, hævde de yttrede Tvivl, og rette de afvigende Meninger, paa det at ingen Bildfarelse levnes Tid til at fæste dybe Rødder, men at ved forenede Kræfter denne Deel af den nordiske Fauna kan bringes til Nøiagtighed og Sikkerhed i samtlige Arters Bestemmelse, hvortil Forfatterens Skrift leverer saa mange gode Bidrag.

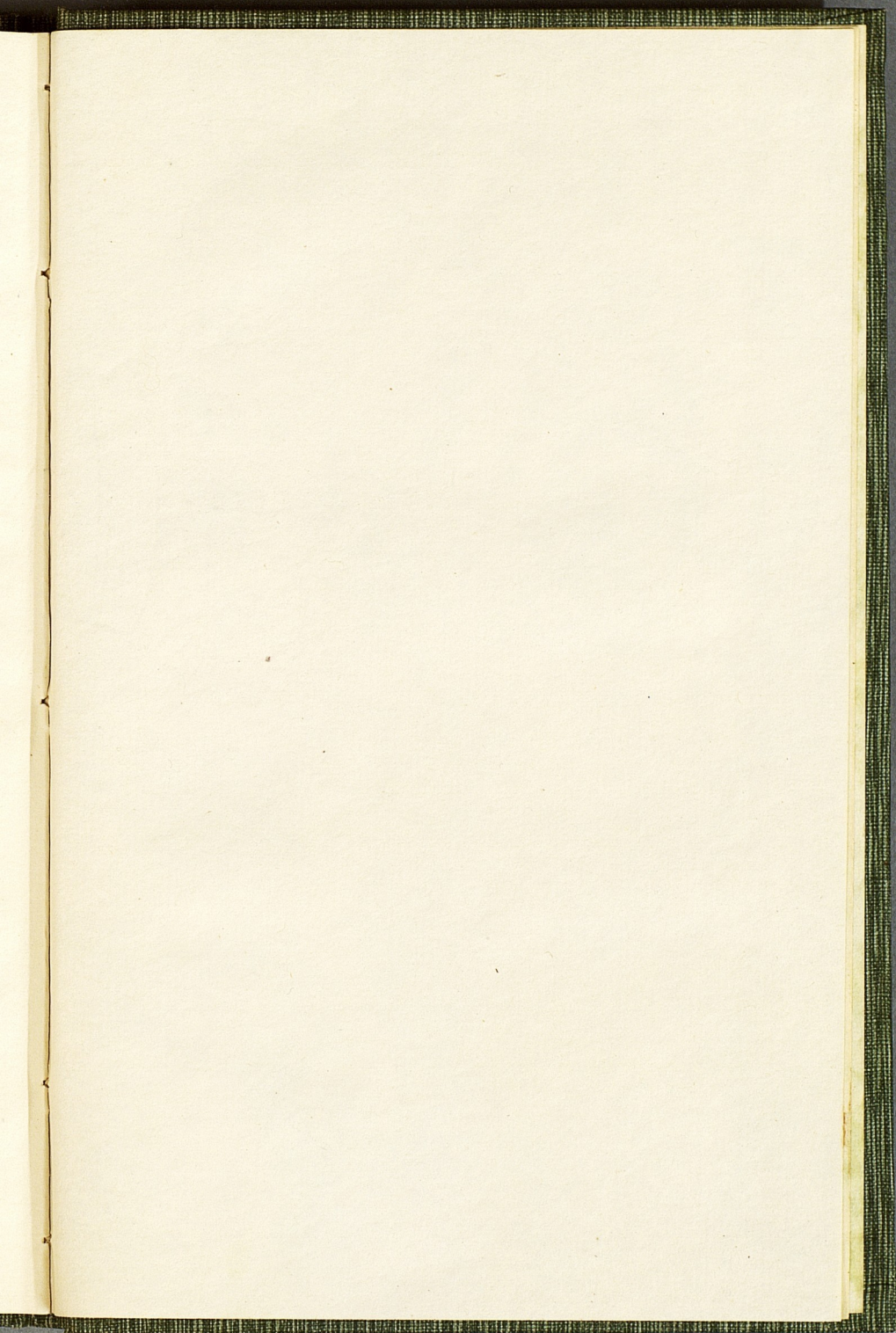
Handwritten text, likely bleed-through from the reverse side of the page. The text is mirrored and difficult to decipher due to its orientation and fading.

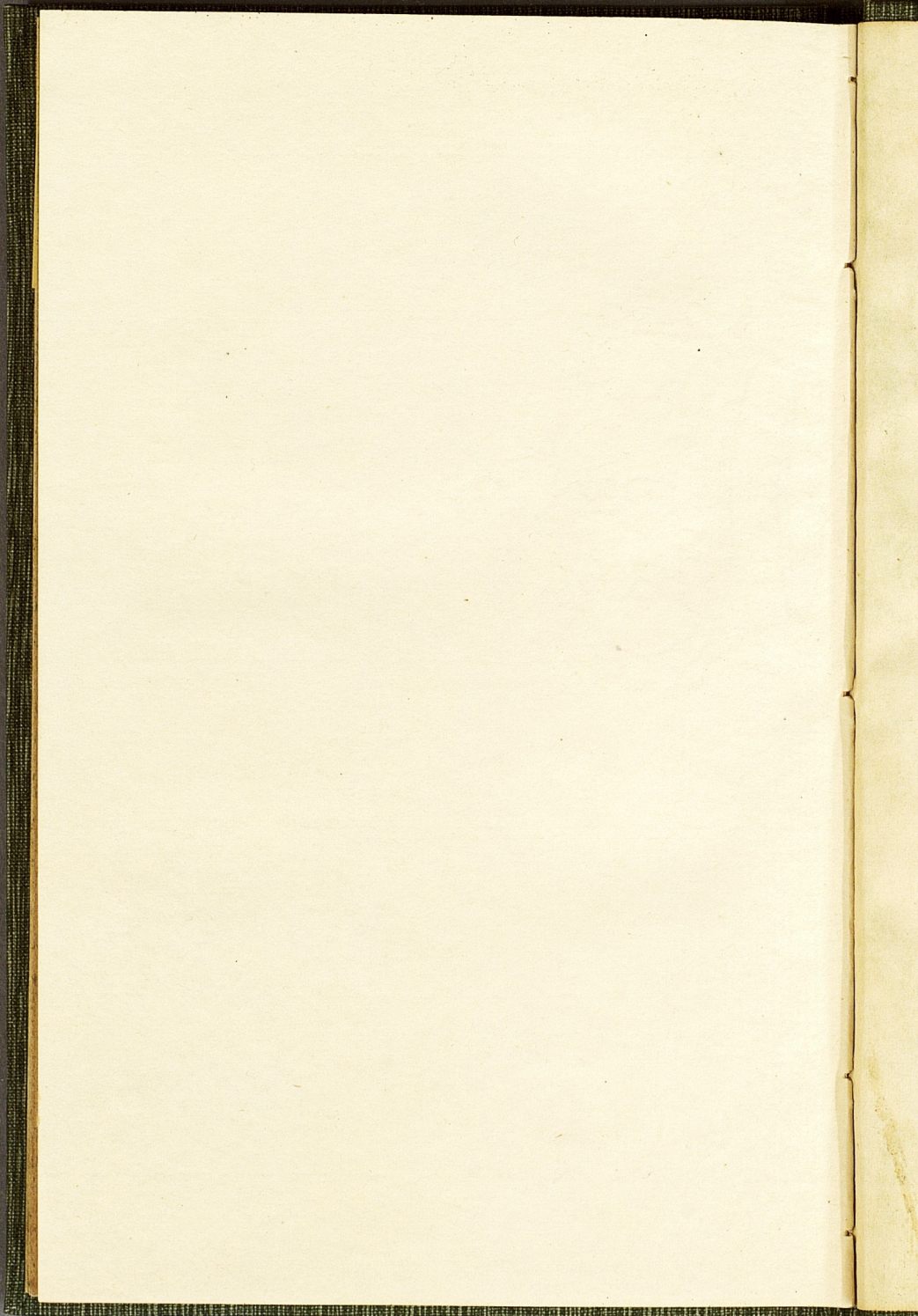


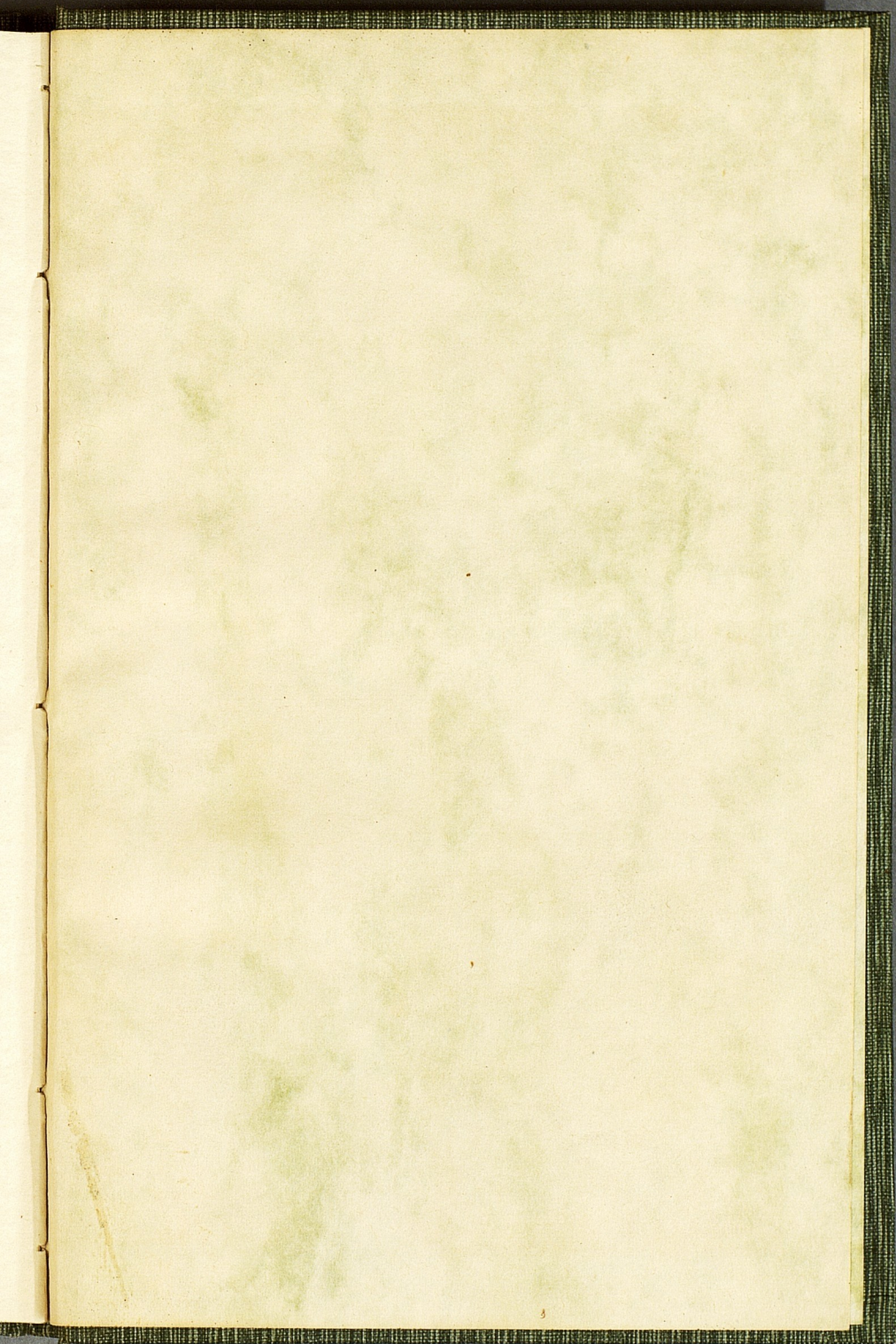


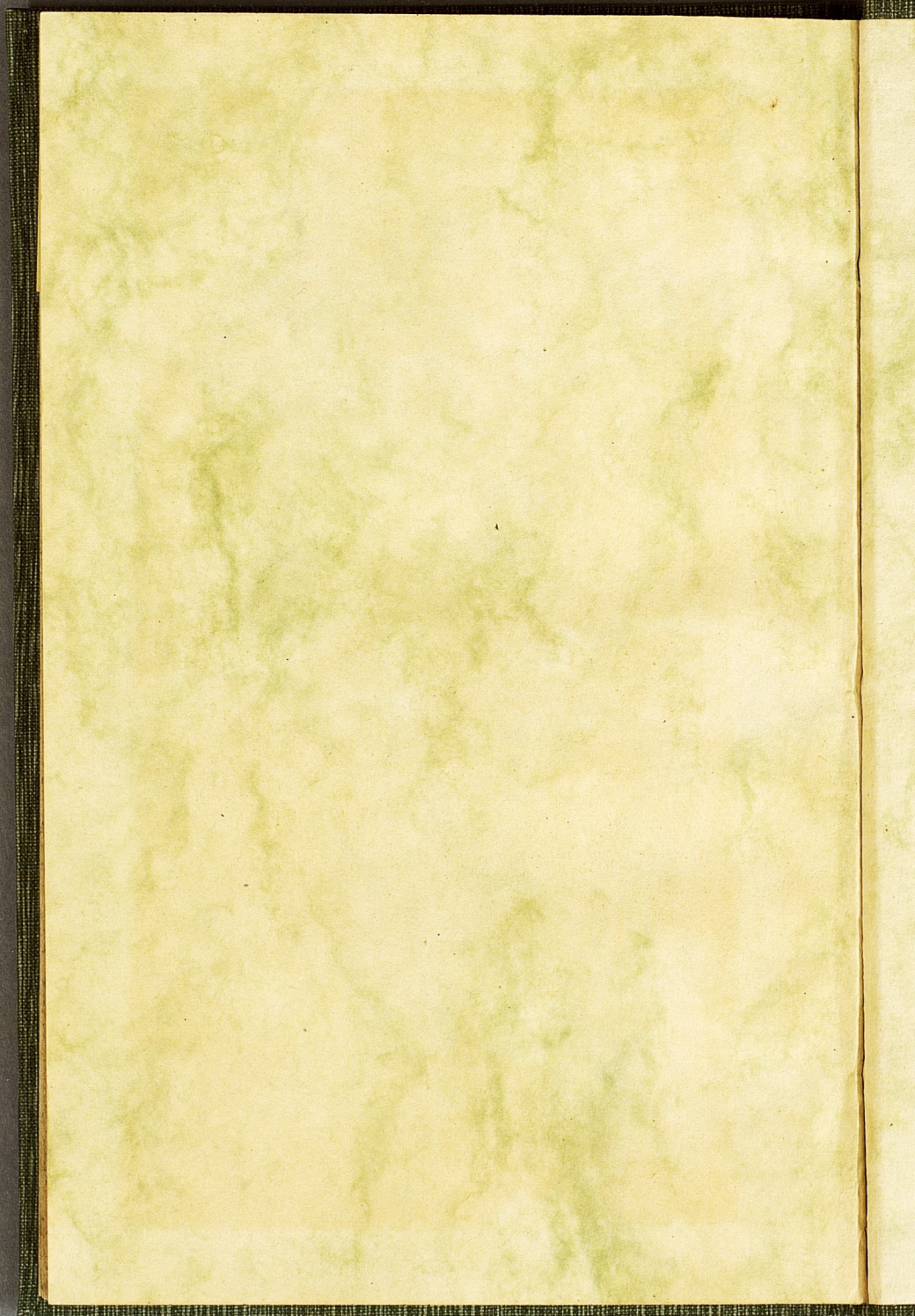




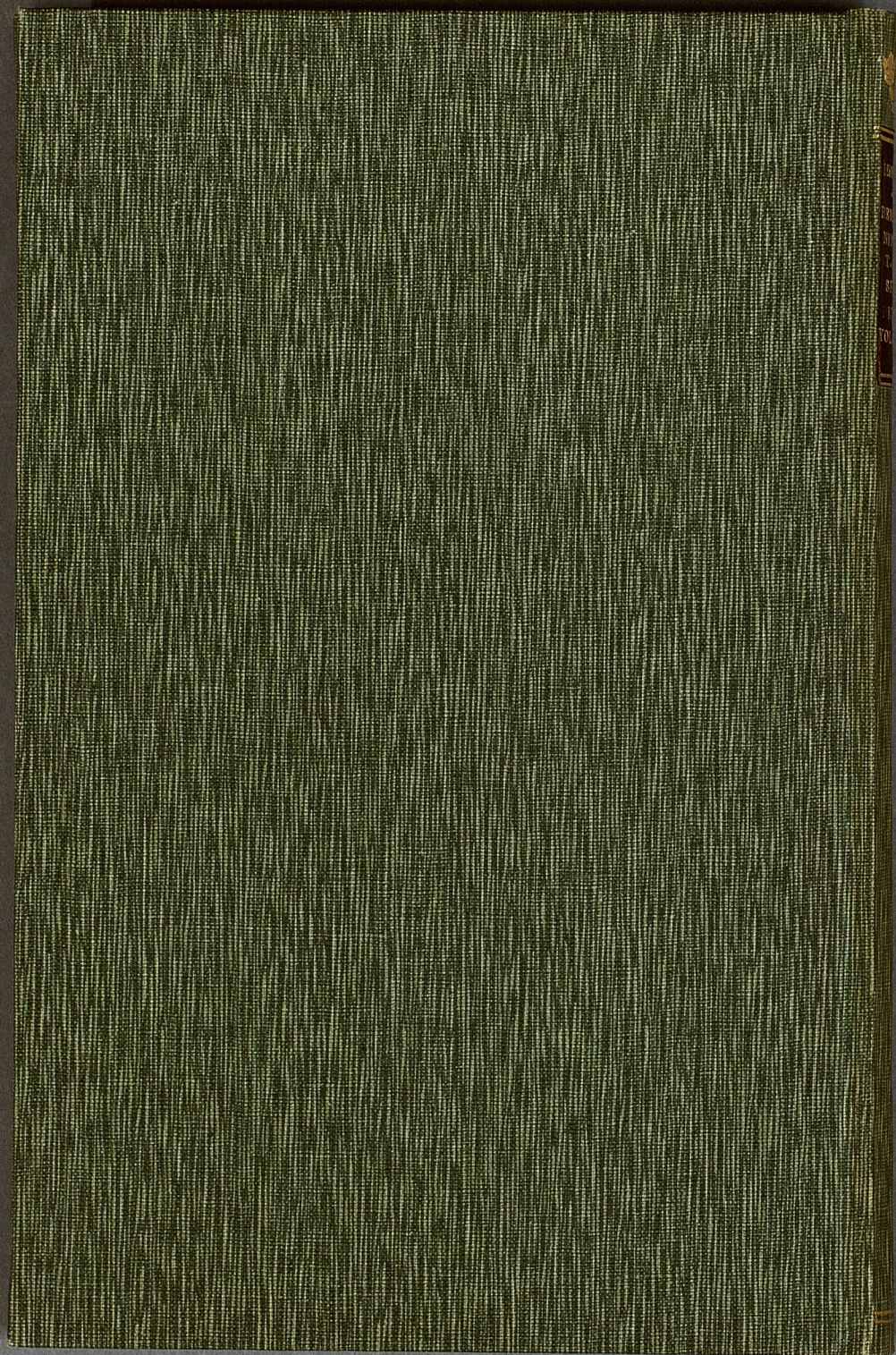








~~999~~



[www.books2ebooks.eu](http://www.books2ebooks.eu)