

Spådoms-konsten. Innehållande: konsten at spå i händerna, ansigtet, på fingrarne och naglarne; samt af fläckar och märken på kroppen. Carlskrona 1815, tryckt i direct. Bagges boktryckeri.

Karlskrona
1815 :

EOD – Miljoner böcker bara en knapptryckning bort. I mer än 10 europeiska länder!



Tack för att du väljer EOD!

Europeiska bibliotek har miljontals böcker från 1400-till 1900-talet i sina samlingar. Alla dessa böcker går nu att få som e-böcker – de är bara ett musklick bort. Sök i katalogen från något av biblioteken i eBooks on Demand- nätverket (EOD) och beställ boken som e-bok – tillgängligt från hela världen, 24 timmar per dag och 7 dagar i veckan. Boken digitaliseras och blir tillgänglig för dig som e-bok.

EOD bokens fördelar!

- Få samma utseende och känsla som med originalet!
- Använd ditt standardprogram för att läsa boken på skärmen, zooma och navigera genom boken.
- Skriv ut enstaka sidor eller hela boken.
- *Sök:* Använd fulltextsökning för enskilda fraser.
- *Klipp & klistra:* Kopiera bilder och delar av texten till andra applikationer (t.ex. ordbehandlingsprogram).

Villkor för användning

Genom att använda EOD-tjänsten accepterar du de villkor som ställs av biblioteket som äger den aktuella boken.

- Villkoren på svenska: <http://books2ebooks.eu/odm/html/nls/sv/agb.html>

Fler e-böcker

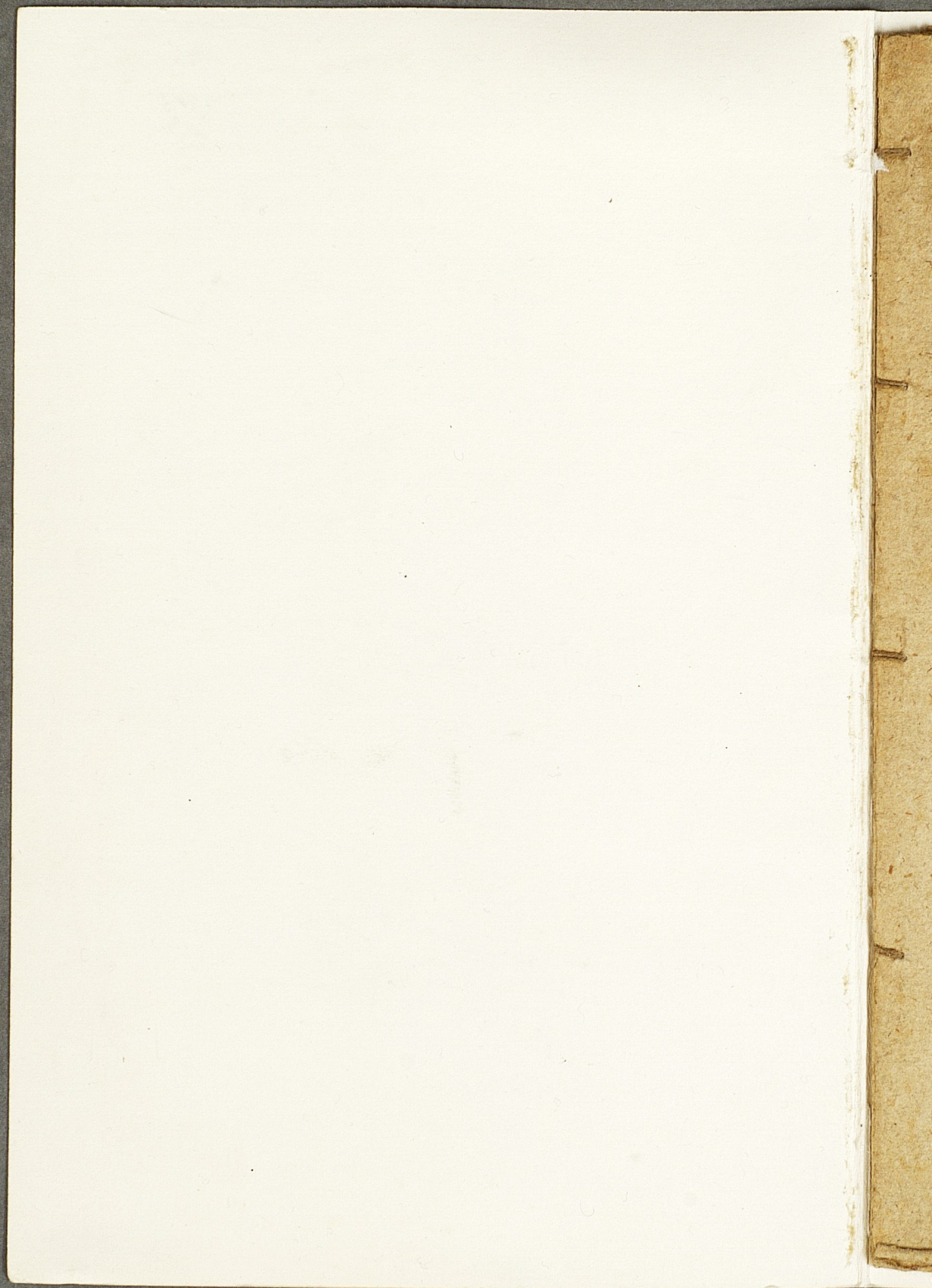
Redan nu erbjuder 30 bibliotek från 12 europeiska länder denna service.

Mer information finns tillgängliga via <http://books2ebooks.eu> alla boken.

- <http://search.books2ebooks.eu/>

Magi SPÅDOMS-KONSTEN
Spåd.
(Br.) Carlskrona 1815
1815
1700-1829





Magi
Spåd.
(P. v.)

1815

1700 - 1829

Spådoms-Konsten.

Innehållande:

Konsten at Spå i Händerna, Ansigtet,
på Fingrarne och Naglarne; samt af
Fläckar och märken på Kroppen.

CARL SKÖNDA 1815,
Tryckt i Direct. Bagges Boktryckeri.

1790

Received of the Treasurer of the
City of New York the sum of
Five hundred and no more

PAID TO THE
TREASURER OF THE CITY OF NEW YORK

Konsten at Spå af Händerne.

Märk alltid at wälja wänstra handen emedan hjertat och hjernan hafwa mer inslytande och wärkan på den, än på den högra. Det är ock bäst at granska linjerne i handen när kroppen är wid god hälsa, ty då synas de tydeliga och fulla — Såfaren märker nu först, at en af linjerne, eller den hufwudsakeligaste kallas Lifslinjen, denna linje innesluter Tummen och skiljer den ifrån djupa handen. Näst denna är at märka Naturlinjen, som tar sin början från långfingret. Sedan Bordlinjen, som gemenligen kallas Öfrens strek, börjar under lillfingret, och slutar nära pekfingret. Veneris görbel, är en annan så kallad linje börjar nära pekfingrets led, och slutar wid långfingret. Dödslinjen är en contralinje mot Lifslinjen, och kallas af somliga Eysterlinjen: där äro äfwen linjer i de köttfulla delarne, såsem i ballen wid tummen, som kallas Veneris berg, hwilka hwardera styras af en särskild planet; och det ihåliga af handen kallas Martis fält. Om linjerne som äro midt uti handen, och som kallas bordlinjerne, äro breda och wackra, utan at wara afbrutna, så är det et säkert

tecken, at Personen får en lycklig och god
lefnad. Om linjen från handledet, går
rätt up til lillfingeret, så bemärker det
at personen kommer at nå en hög ålder.
Men tvärt om, om denna linje är afbruten,
så är Personen i fara för en hastig död,
och denna linje är ock därföre kallad döds-
linjen. Om lefnads eller lifslinjen, som är
den som går ifrån handledet, förbi ballen
wid tummen och slutar under Pefvingret,
är klar och utan brytning, så bemärker
det ägendom och rikedom, samt en lycklig
ålderdom; runda linjer, såsom halfcirklar,
på inre sidan af fingertopparne lofwä
gemenligen hus, gods och arf. Så män-
ga linjer och kors som et Fruntimmer
har i sit handled så många Barn må det
äfwen wänta at få, om mittel eller bord-
linjerne i handen äro ganska trånga och
nära hwarandra, så är det et tecken til
fattigdom och swårigheter i Werlden.
Man spår sålebs af smala handbord,
tun lycka; går någon krokig linje genom
bordlinjen, så är det et tecken til hastig
eller wäldsam död, men löper den rätt
och jämt igenom, så är det et godt
tecken. I allmänhet ju renare hand och
jämnare och klarare linjer, äfwen som
ju mindre tvärstrek, kors och oredigheter,
ju bättre lycka får Personen.

Spænde af Naglarne på Fingrarne.

Breda Naglar, beteckna en Person, af en blygsam, rådd men likväl god natur. När där äro wisa hwita fläckar på ändarne af dem, så tyder det at personen har mera godt wäsen än flughet, samt at hans wälstånd ofta lider genom hans oagtsamhet; hwita naglar och långa, utmärka mycke sjukdom och swaghet, i synnerhet Febrar, och hos Fruntimmer utmärker det styrka och listighet; om på det hwita någonting synes å ändan, som är blekt, så utmärker det en kort lefnad genom en hastig död, samt at personen är fallen för Melancholie; när naglarne äro swarta wid ändarne, så utmärker det hushållsamhet; smala naglar beteckna en person benågen til ondt, och som oför rättar sina grannar; långa naglar tyder personen wara af godt lynne, men något mistänksam, och älskar snarare försoning än tråtor, sneda naglar tyda bedrägeri och brist på mod; små och runda naglar, utmärka enwished, wrede och hat, äro de froliga mot ändan, så utmärker det stålthet och wildhet; runda naglar utmärka en cholerisk person likväl snart försonst ärbar och älskare af Wettenskaper: Föttfulla naglar, tyda, at personen är af et mildt sinneslynne, fåfång och mindre

arbetsam; bleka och swarta naglar, utmärka bedrägeri, äfwen fallenhet för sjukdomar: röda och tecknade naglar tyda en Cholerisk och Martialisk natur, fallen för grymhet, och så många små märken de äga, så många elaka begär tyda de.

Tecken och fläckar på Fingrarne,
hwad de betyda.

Astrologien tillskrifwer och tillägnar fingrarne och färgorne på dem, åt Planeterne, såsom, Tummen åt Venus, Pe-fingret åt Jupiter, Långfingret åt Saturn, Ringfingret åt Solen, och Lillfingret åt Mercurius; de tjocka uphögda delarne af fingrarne åt Mars, de nedsänkta och håliga utaf dem åt Venus. På samma sätt färgorne, såsom hwitt åt Månan, rött åt Mars, saffransfärg åt Solen, rosig och sangwinisk färg åt Jupiter och Venus, men mera omedelbart beror naglarnes couleur af wätstorna som ofta blifwit anmärkt, såsom at det swarta, beror af melancholi, det hwita af phlegma, rosenfärgen af det sangwiniska, gula färgen af det choleriska, och allt detta mer eller mindre alt efter wätstorna. Astrologer observera at om fläckar inträffa i Martis

tecken, så betecknar det resor, är det en
Krigsman, med heder och fördel; är fläcken
snart, betecknar det tråtor och oenighet,
om hwit och wacker fläck på naglen af
Veneris finger, tyder det seger, winning,
och lycka i spel, swarta fläckar utmärka
sorg, misnöje och föragt. Om pekkingret
har hwita och wakra fläckar på naglen,
så betecknar det winst, maktighet, och pen-
gar, samt owäntad framgång, men äro
de swarta, så betyder förlust af ågodelar,
otrohet och dyligt, om på nagelen af
Saturni finger synes en wacker hwit fläck,
så utmärker det arf, gåfwor af döende
o. s. v. men äro fläckarne swarta, då som
förr är sagt, betyder det olycka, sorg och
melancholiska passioner äfwen om på
ringfinaret synes en hwit fläck, wacker och
rund, så betyder det, ära och wärdighet,
tiltagande rikedom, godt rykte och namn,
och altsom fläckarne äro större eller min-
dre så är det ock mer eller mindre lycka,
likså de swarta, i det olyckliga; om på
naglarne af lillfingret någon wacker hwit
fläck synes, tyder det lycka i handel och
wandel samt i processer; om swart, så
betyder det swårighet och förfång i sam-
ma, äro dessa fläckar liksom hwita linjer,
så wisar det förändringar i lefnaden, alt
som Planeternes betydelse medför; stå
dessa fläckar på grönt, så tyda de uppen-

bara händelser, äro de mörka och dunkla, så blifwa och händelserne därefter: äro de stora, tyder det stora förändringar, och små, betekna mindre. På högra handen, fördel genom idoghet, på den vänstra genom lyckans tillfördelser.

Fläckar i ögonen, hwad de betyda:

Fläckar i ögonen äro af twenne slag, antingen synas de i det hvita af ögat, och då bådär det en stor och hastig melancholie, såsom hos dem som äro nära döden, eller, om ögonen är omoculerade med swarta fläckar som gemenligen är följden af en ständig melancholie, så är det et tecken til bedröfwande sinnesspasationer. Ögon ägande fyrkantiga fläckar och af åtskilliga couleurs, såsom af eld, rött, blått eller af rågnbogens couleurs, så ger det tillkänna galenskap, wildhet, grymhet, olyckliga händelser, eller, som det och i Physiognomien är obserwerat.

Linjerne i pannan, deras betydelse.

Går en krokig linje öfwer Pannan, lil nymånens tecken, så bör personen ~~akta~~ sig för olyckshändelser, et kors i

mittelen af pannan med strödda linjer
deri, betyder at personen hinner en stor
ålder. en krokig linje mellan tvenne rätta,
betydgar lycka och framgång; en rät linje
mellan tvenne krokiga har ej så god be-
märkelse; fyra halflinjer midt i pannan,
med en full tvenne gånger korsande linje,
betydgar bedröfwelse, men glädje sedan.
Två linjer som korsa sig öfver pannan
betyda at personen skall agta sig för Sjö
och watten. En kort linje öfver hwart-
dera ögonbrunnet wisar at personen är af
et warmt temperament. En krokig linje
med en rät inunder, betyder rikedom.
Linjer som äro olika i propotionen, tyda
olyckor, men ock at Personen om han har
godt förstånd kan undgå dem. Starke
passioner, löje, sorg, förtretenshet, &c. &c.
bereda frynkor och linjer i pannan och
åldren äör dem alla djupare. — Här af
uttrycken, glad panna, mörk panna, o. s. w.
eller gladt ansigte och mörkt ansigte, al-
varsamt, wänligt o. s. w. Om i en
Menniskas ansigte i synnerhet på pannan
förmärkes små och hwitagtiga ådror, så
är det et tecken at personen är weflig
och utan synnerligt courage; äro de mycke
synbara, så tyda de samma person wara
af et mildt och dmt sinneslyne, samt
varsam i sina gerningar; härigenom
undgår denna person många olägenheter

Som den obetänksamme iråkar; åro des-
sa ådror stora i pannan, och öfver tin-
ningare, så är personen fri i sit upför-
ande, dock mycke fallen för kärlek. När
ådrorna endast synas i ansigtet, och då
när personen är uprörd af någon håftig
action, så är det et tecken til skåd, och
elaka böjelser, åro ådrorna i nacken stora
och röda, så är personen dragen af wil-
da passioner, men åter när de ej mycke
synas och åro af blek couleur, så betecknar
det at personen är moderat, wis och för-
behållsam i wigtiga saker; om de åro lag-
om synbara och klara, så är det hos Frun-
timmer et tecken til kyfhet och sedighet i
alla hennes företag; för en mansperson
betyder det åra och framgång i des föret-
tag; åro ådrorna stora och röda på ar-
marne så är personen ålskare af krig och
kroppsöfningar, åro de bleka och tunna,
så är personen fallen för melancholie;
åro de ganska stora och röda på benen,
så är personen swag til kroppen, fallen
för inwärtas sår, åro de åter bleka och
swaga, betekna de alla slags sjukdomar,
i synnerhet inwärtas plågor.

Observationer at tage af hufwudet.

All wanfkapelighet och misproportion af hufwudet, har gerna en relation til hjernan, ty, om frambdelen af hufwudet är för mycke nedtryckt, så har personen föga urfkilning; är bakdelen så, beteknar det föga minne, en stor swaghet i nermernes rdelser, och följagteligen i alla kropsdelarne. Hjernans styrka bewises genom nermernes styrka, äfwensom af breda skuldror och bröst. Et wäl danat hufwud, som har lite uphögdhet fram och bak, samt är lite nedtryckt under ögonbrynen, och emot yttre sidan af ögonwinklarna, et sådant hufwud tyder så mycke bättre förstånd, äfwensom et misfkapat, motsatsen. Et hufwud som är måtteligt stort, utmärker idoghet och godt minne, förstånd och urfkilning. En person med mycke stort hufwud, bådär dumbhet, benägenhet för fräferi och råhet i upförandet, underfundom tyder det ock en melancholie som gränfår til galenskap. När hufwudet är stort i proportion mot kroppen, med stora senor i Nacken, samt sjelfwa nacken stark, så är det et tecken til styrka, wrede, ädelmod, och et martialiskt lynne. När hufwudet är långt och skarpt likt en pyramid eller Conus, så är en sådan person merendels en fräfsare, oförskämd och tiltagsen, som härrör af hjernans torrhet, men

deras förmyckna liflighet förgår dem efter 20 a 30 års ålder. Et wäl danat hufwud, proportionerat mot kroppen, lite hoptryckt emot sidorna af Linningarne, utmärker en person fallen för lärdom och kundskap, samt af god fattningsgåfwa, hwilket härrör från de lifsandars förening som äro på det stället såsom fattningsgåfwan mycke beror af wärman och wätstorna, och minnet af rymligheten i bakdelen af hufwudet, så, et hufwud så danat, betecknar en person af goda naturgofwor och utskilning. Et hufwud som är helt och hållit Spheriskt, tyder, föränderlighet, ostadighet, glömska och föga wisheit. Et hufwud som är förlitet i proportion mot kroppen, har gerna omf tecken: och så mycke mindre det är, så mycke mera nycker och dårskaper är personen fallen för, äfwen är en sådan person ofta anfallen af sjukdom, hufwudyra, ty, emedan wentriclearne äro tränga inom, så kunna lifsandarne ej nog ledigt förrätta deras functioner, emedan de bli sammanpräskade, hwaraf minnet blir slippigt och imaginationen hwarcken fri eller god; sådane personer äro ock gemenligen ganska choleriska, hastiga i deras företag, och upnä sållan en ålder öfwer 50 eller 56 år. Et omättelat hufwud, långt och snedti organerne, utmärker, omättelighet;

och et hufwud som är mycke lågt och fatt
har nära samma betydelse. Et stort huf-
wud med bred panna och stort ansigte likt
en Dre, utmärker en trög, men arbetsam
människa, dock föga lämpelig för lärdom.
En liten panna utmärker en låragtig per-
son, likwäl elak och af swagt förstånd,
obekymrad och begifwen på ondt. Den
som har en panna swälld af föttfullhet
wid tinningarne kan dömas stält och pas-
sionerad, mycke modig och stridbar, samt
fallen för twistigheter. Et liksom för-
kantigt hufwud, enligt Aristoteles, utmär-
ker ädelmod och oförfräckhet. En klar
panna utan skrunklor, tyder Personer som
äro tämmeligen beskedliga i deras hand-
lingar, men likwäl fallna för debatter och
proceffer, sållan synnerligen gudfrugtioa.
Et hufwud som smalar sig mot tinnin-
garne, så at benen nästan synas, tyder
brist på beslutsamhet, och föga fattnings-
gäfwa. En panna hwarken synnerligen
rät eller mager, ej heller glatt eller ojämn,
utan imellan alla dessa, tyder en beskedlig
och wänlig person, utan bedrägeri, och
åtgående godt wett. De som äro mera
föttfulla fring ögonen, så, at ögonbrynen
hänga ned liksom på hundarne, äro listi-
ge, grymme, öfwerbådige och obarmherti-
ge. En person som har en nedsvett och
låg panna, är rådd, trålagtig, qwinlig,

feg, och lätt öfvertalt. Efter linjerne i pannen; de som äro rätta, eller wettande något åt näsan, betyda lycka om de äro gelika och ej affurna; äfwen böra dessa linjer wara rediga och ej krokiga; äro de mycke bögda, och dragande åt form af cirkel, halfcirkel eller obelisk, så tyda de olycka. Enkla och rätta linjer, utmärka en person som är rätt fram och god. Sneda, bögda och wridna linjer, utmärka ostadighet, list, bedrägeri och allt slags ondt. Många linjer tyda ej annat än många förändringar i lefnaden; få linjer, få förändringar och en jämn lefnad, när linjerne mycke af och tiltaga tyder det stora förändringar; om de tre linjerne i pannen näst intill håret på hufwudet äro wida, långa och krökta, så tyda de måttiga förändringar i personens lefnad: första linjen näst håret, hän bres til Jupiter, nästa inunder til Mars, tredje linjen, om den öfvergår de andra i längd, i synnerhet om den ej släpper eller är affuren, så utmärker det en modig och ärelysten person, samt lycklig i krig; men om den är afbruten och släpper eller har en halfcirkel, så tyder det oluckor och krig.

Om Ansigtet.

Et mycke kbitfullt ansigte betyder en person af söga mod, glad, frifkostig, försigtig, men likwål öfwerföddig. Et magert ansigte, tyder en man af godt förstånd, snarare hård än mild. Et rundt ansigte utmärker swaghet och dåligt minn. Et ganska långt ansigte, utmärker drifsigket och iråtgirighet, öfwen löseri. Et bredt och tjockt ansigte, tyder plumphet. Et rödlett och wål danat ansigte, tyder en god och uprigtig menniska. Et hwitt ansigte hos mankön bemärker qwinlighet och ömhet, men hos Fruntimmer tyder det godhet, och angenämt löbne. Et rödt ansigte utmärker et heft sinneslöbne, blufårgat betecknar elakhet, förråderi o. s. w. af sådan ansigtsfårg war Brutus, Casfius och Nero.

Betydelfer af medfödde fläckar och märken på Manspersoner och Fruntimmer.

Når antingen en Man eller Fruntimmer har en fläck placerad midt emot hertat, så utmärker det twifwelsutan af blifwa elak; om en mansperson eller fruntimmer har en medfödd fläck på magen, så betecknar det at han eller hon blir

en storåtare och fräfsare; om en man eller fruntimmer, har sådan fläck mera ner på magen, så utmärker det swaghets och at blifwa ofta sjuk, har en mansperson en fläck på någotdera knädet, så kommer han säkert at få en huggelig och rik hustru. Har et fruntimmer en fläck på höggra knädet, så betecknar det, at hen blir ärbär och dugdig, om hon har den på det wänstra, så kommer hon at få många Barn. Har en man en fläck på näsan, så betecknar det at han kommer at göra många resor. Har et fruntimmer en sådan på lika ställe, så utmärker det at hon kommer at lefwa och bo långt från sin födelsebygd; har en mansperson en fläck på strupen, så kommer han at bli ganska rik, har et fruntimmer en fläck på undre läken, så betecknar det, at hon får lefnadsförg och Propspågor, äfwen många barn; har en mansperson tecken til fläck på tungan, så betyder det, at han blir gift med et rikt och wacker fruntimmer: Om mansperson eller fruntimmer har fläck på näsgonderna läpparne, så betyder det fräfseri, och at bli mycket älskad och kär; har en man en fläck på hakan, så blir han rik, äfwen så et fruntimmer; äfwen är löckligt för båda könen at hafwa fläckar på öronen; samma betydelse hafwa fläckar på halsen: har en man eller fruntimmer

fläckar på länderne, så betyder det fattigdom; om antingen i en mans eller fruntimmers hand äro fläckar, så betecknar det lycka och många barn; En fläck på vänstra sidan af magen utmärker slöseri, äfvensom en fläck på vänstra skuldran nära axelen, betecknar en tråtgirig person; en fläck midt på magen, utmärker farlig sjukdom; fläck på vänstra sidan af ögat utmärker melancholie; fläck på vänstra kinden betyder falligdom; fläck på högra örtippen, betyder at personen kommer i wattunöd; fläckar nära under näsborarne bebåda lycka; fläck på högra bröstet, tyder qwickhet och idoghet; fläck på högra foten, tyder wisdom och wåltalighet på vänstra foten, betyder det djerswa företag och faror, fläck på högra ljumften betecknar lycka; men på Wänstra motsatsen: fläck i ögonbrynen betecknar tidigt giftermål och en god man eller hustru.

Ansigtets linjer, håret, ögonen m. .m.

Et Ansigte som är rundt, fylligt och ej för fint, men rödlett, bemärker at Personen är af et muntert finneslynne; wån flapsfull och trogen i kärlek. Hos en Wansperson utmärker det, at den under-

slundom kan låta föra sig på sidovägar. Et ansigte som är glatt med väl proportionerade anletsdrag, utmärker et godt sinne, med benäget för mistänksamhet, äfwen at personen är bögd för kärleksnöjen, och af angenämt umgänge. Et ansigte med ganska utstående läkar, långt och magert, utwisar et oroligt sinneslydne, äfwen at personen ej altid tänker så väl, och gerna går oroligheter och ledsamheter halfwäga til mötes. Et sjukligt hwitlagt ansigte, utmärker tinfighet, förstållning, och äfwen ofta grymhet och ostadighet. Blå ögon äro näst at lita på för trohet, ehuru där är sällan någon regel som icke har sina undantag, ty många med blå ögon hafwa ock varit i stånd at göra elaka gerningar. Man gör därför säkrast at sluta af det hela i ansigtet. Mörka och bruna ögon tyda gemenskapen mistänksamhet, list och benägenhet at bedraga, äfwen utmärka de skrytsamhet, lättja, snarstickenhet, benägenhet för kärleksnöjen, otrohet och otacksamhet; ögon som äro stora, fylliga och klara, betekna at ägaren är af et upriktigt wäsen, angäm sinnesförfattning, sedig och blygsam, i synnerhet i kärleks affärer; äfwen at personen får genomgå många swårigheter, och sällan kommer til åtnjutande af någon synnerlig del af lycka. Små

och stickande ögon, utmärka at person
är af et qwick och listigt snille, behagligt
umgänge men ock något mistänksam, fal-
len för swartsjuka, beställsam, och i kär-
leksfaker ganska warm; äfwen utmärker
det at man ej är så synnerligen fastad
för en enda person, samt at den låter
begären ofta ruinera både hälsa och om-
ständigheter. Den Person som med sina
ögon mycke ser på sned, och blir kar, är
gemenligen illistig och inställsam; en sådan
person bör med warfarnhet och förekom-
mande bemötas. Ögon som äro wälag-
tiga och klara, utmärka glädje, goda man-
erer och et ärbart lefnadsfatt. Men äro
ögonen matta, blickande nedåt, röda, eller
ganska stora, så betecknar det löttlig lusta.
Små insunkna ögon utmärka girighet.
Grå och skarpa ögon en elak person. In-
fallna ögon utmärka jämnväl en förslagen
menniska. Swälfwande ögon en elak och
lastbar person. Swarta ögon utmärka
starkt wett, äfwen finlighet och oåterhåll-
lighet. Darrande ögon utmärka tröghet;
tindrande ögon dryckenskap, småleende ög-
on, lustig menniska. Ögon af åtskillig
färg och små, utmärka list och smicker.
Ögon som mera wetta åt näsan tyda en
man som är begifwen på Gruntimmer.
Stora än stillastående, än tynande och
matta ögon, utmärka en menniska som

antingen redan, är eller blir finneswag och tofig.

Ögonbrynen. När ögonbrynen mörta hwarandra öfwer näsan och äro stora, så betecknar det en egen, oädelmodig, ostadig menniska, äfwenock en högdragen och stolt. Uprättstående ögonbryna utmärka en wänlig Person; men om de hänga utöfwer, så beteckna de qwinlighet; sträcka sig ögonbrynen til Tinningarne, så utmärker det omulighet och ofnyggbet.

Näsan. En stor näsa utmärker en god Menniska; en liten näsa list och bedrägeri, en skarp näsa tyder en skarp person, och en tjock och låg näsa en person af plumpa och dåliga manerer; en näsa som sträcker sig åt munnen tyder beskedelighet, styrka, och benägenhet för lärdom. En näsa som liknar Apans, tyder en lättjefull och orolig menniska; et barn som har en blå åder öfwer näsan imellan ögonen, kommer sällan at lefwa länge, men öfwerlefwer det sin barndom, så blir det mycke passionerat och beswärligt för familjen.

Näsbårorna. Tjocka och starka näsbåror betyda styrka; om de äro runda wakra och långa, så tyder det mod och glättighet; tränga och runda näsbåror, tyda fjäntighet.

Munnen. Är munnen mycke stor

med öfra läppen öfverhängande, så är det tecken til dåragtighet och ofstadighet; sundom tyder det raffhet, fråhöande, åfwen och oegerlighet; en lagom stor munn, utmärker en djers och modig man; tunna läppar och liten munn tyda qwinlighet; wakra formerade och fina läppar tyda wåltalighet, böttfulla och stora läppar tyda plumphet eller galenskap. De personer hwilkas tänder trycka ut läpparne, äro gemenligen smådfulla, strogna, och jäm wål begifna på kärlekswårk.

Hakan. En lång haka i synnerhet på et Fruntimmer, tyder henne vara af et wresigt sinneslygne; på en mansperson, betecknar det obetänksamhet och pratsamhet; en liten haka wisar irnebundenhet och någon ilska; en bred utstående haka utmärker elakhet, bedrägeri och otacksamhet, åfwen liderlighet och obekymmerksamhet. En trind och wål danad haka tyder en god natur, och begifwen på nöje.

Dronen. alt för öpna öron tyder en menniska af mindre förnuft och förstånd, stora öron en okunnig och fåkunnig, medelmåttiga och lifsom fyrkantiga öron, teckna en lård och wis man.

Pannan. Är pannan wål formerad och ren och slät, så är det et tecken at ågaren är ådel, öm och godhertad; åfwen wål at han har godt förstånd, är trofast

i göromål och upprigtig i sin wänsskap, men om likwål denna panna är beledsagad med et långt ansigte så är personen mycke får, och änskönt tilgifwen sin maka och wänner, lik wål understundom ostadig nr: stänksam och något girig; är pannan flat midtuppå, så utmärker det stålhet, mindre ädelmod, nyfkenhet at weta an- dras hemligheter, häftighet i kärleksaker, och föga upprigtighet.

Håret. Bjust eller blekbrunt hår utmärker ostadighet, swart hår har nästan samma betydelse, endast at den person på hwilken håret är ljust, är mera öm och passionerad; swart hår tyder ock et warmt sinnesslynne, mycke fårt men ock grymt och stundom mindre ädelt, krusigt swart hår utmärker hetta, rått upstående hår betyder feghet och fructian, jemt och slätt hår, utmärker en person af godt förstånd, stilla och wänlig; mycke hår, utmärker en betlefrad och snarsticken person, hwitt hår betyder trohet; men mycke folt efter sjukdomar, sinnesoro, Iesnadsolyckor, få snart grått eller hwitt hår, äfwensom efter haf- lig skrämnel, desperation o. s. w. och då kan ej så accurat af det hwita håret dömas: gult hår utmärker förräderi och skalk- agtighet, änskönt och godt förstånd, mörk- rödt hår har nästan samma betydelse, men om mera ljust, så är, bemärkelsen moder-

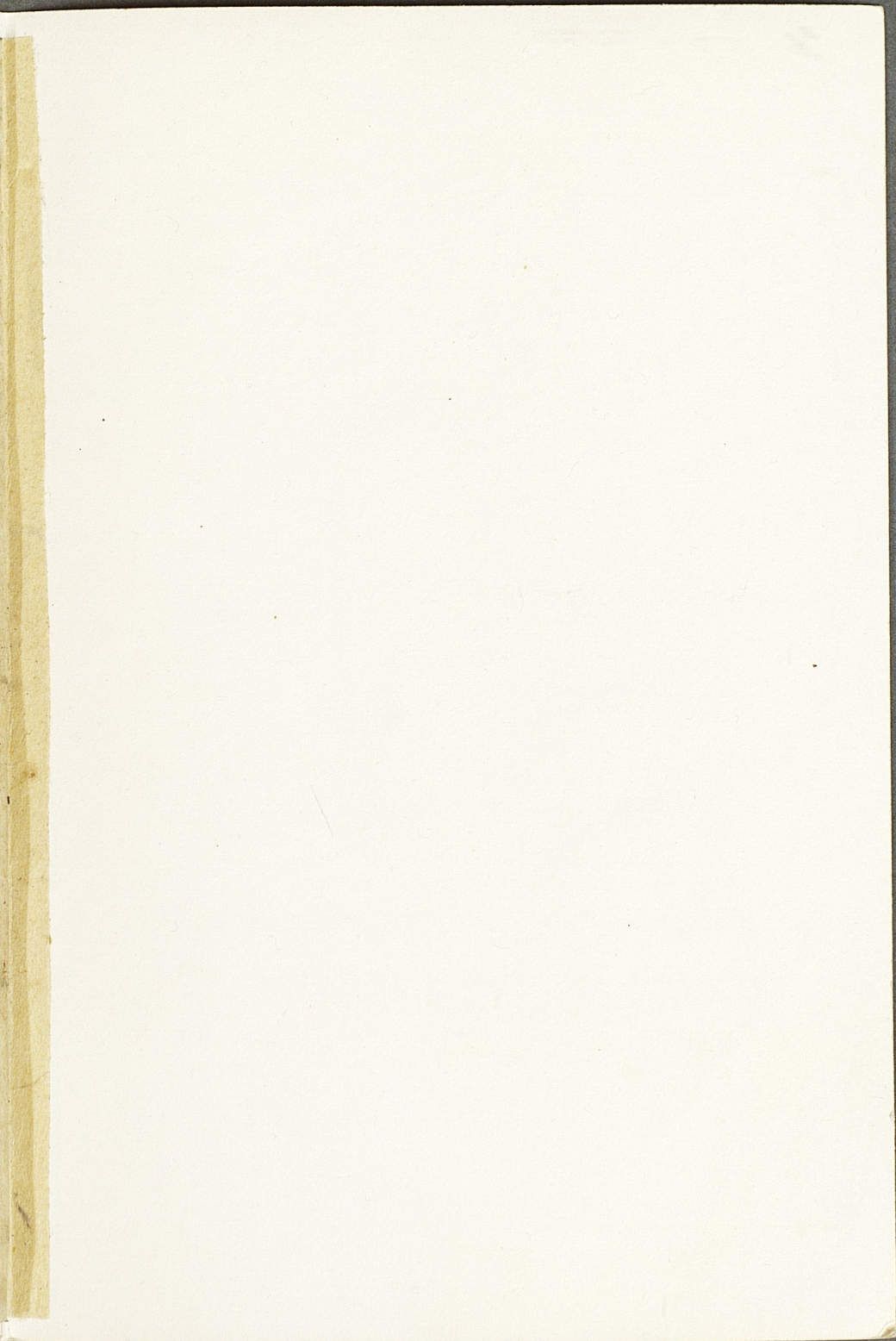
erad; kastanjebrunt och mörkbrunt hår, utmärker et skönt, råttredigt, fritt och friloftigt sinnelag, utan all list och bedrägeri, därjämte ofta betyder det, at ägaren får erfara mycket osäkerhet i lifwet, genom sina närmares otrohet; mycket ljusbrunt hår betecknar i allmänhet ganska passionerade hastiga och mistänksamma personer, jämnväl mycket begifna på kärleksnöjen och oändeligen svartsjuka, hwilken senare olycklige passion ofta förkortar deras lif.

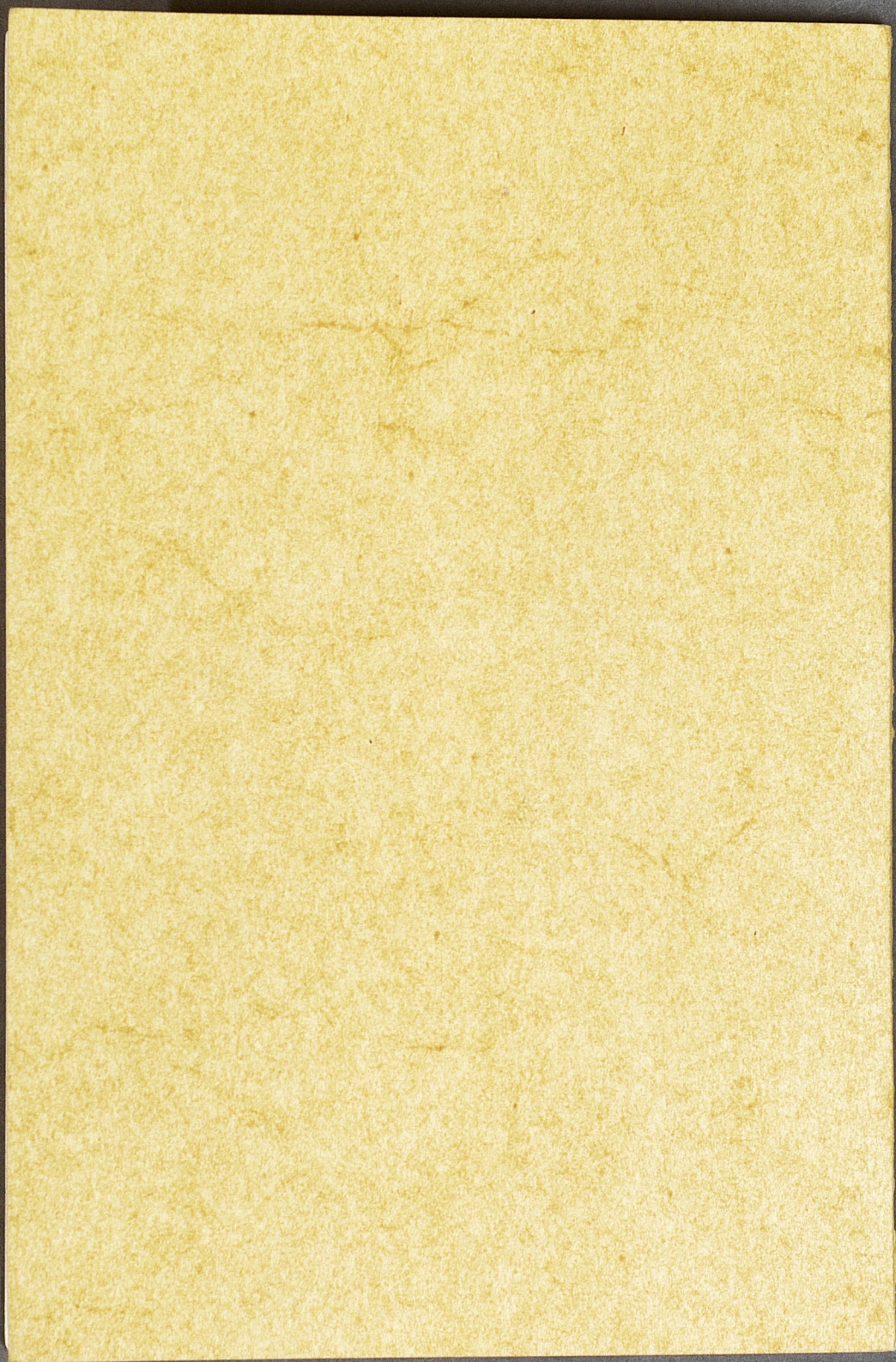
Hyen eller Ansigtets och Kroppsfärgen; en brun hy utmärker hälsa och fallenhet för kärlek, men just icke alltid trohet; en mycket klar och wacker hy, tyder i allmänhet liknisdhet, stålthet, föga iswer at behaga, och änskönt får, likwäl ofta för hög at låta märka det; eller wilja weta af at man sätter wärde därpå; et wackert muntert och wäl formerat ansigte med mörkbrunt hår och rena lineamenter, bör man kunna lita på för trohet, ädelmod, uprigtighet och idoghet, äfwen at personen är eller blir en god make, huld och uprigtig et ansigte om och aldrig så wackert, men med rödt hår (änskönt: begåfwad med talang och egenskaper) tyder dock rätt ofta talträngdhet, tråtsu^{het}het och enwished, samt stark böjelse för kärlek. — En person med nedslagna ögon, som ej wil se upp när,

han talar till er, är antingen en fiende
af Er, eller en som misstror sig sjelf om
godi, emedan han ej finner mycket godt
hos sig; har den personen derjämte et litet,
mycket och obehageligt ansigte, så ingå in-
gen förbindelse med den utan längre pröf-
ning. — Et mycket stort hufvud utmärker
dumbhet, eller åtminstone tröghet af fatta.
Et alltför lite hufvud tyder nästan det
samma. Et lagom stort hufvud så hos
Man som Truntimer tyder gerna en wis
person; alla bitterligheter äro irregulari-
teter och afvikningar från naturen, och
erfarenhet har ofta wisat det, et et stort
hufvud på en liten spenslig kropp, äfwen-
som et litet hufvud på en stor kropp,
höra till den goda naturens mista, som
merändels hafwa något mera felande
med sig.

2	9	4
7	5	3
6	1	8

KUNGL. BIBL.
OKT 1857
STOCKHOLM





www.books2ebooks.eu