

# Instruktion för målskjutning med tappstussare och tappgevär.

Stockholm  
1852

# EOD – Miljoner böcker bara en knapptryckning bort. I mer än 10 europeiska länder!



## Tack för att du väljer EOD!

Europeiska bibliotek har miljontals böcker från 1400-till 1900-talet i sina samlingar. Alla dessa böcker går nu att få som e-böcker – de är bara ett musklick bort. Sök i katalogen från något av biblioteken i eBooks on Demand- nätverket (EOD) och beställ boken som e-bok – tillgängligt från hela världen, 24 timmar per dag och 7 dagar i veckan. Boken digitaliseras och blir tillgänglig för dig som e-bok.

## EOD bokens fördelar!

- Få samma utseende och känsla som med originalet!
- Använd ditt standardprogram för att läsa boken på skärmen, zooma och navigera genom boken.
- Skriv ut enstaka sidor eller hela boken.
- *Sök*: Använd fulltextsökning för enskilda fraser.
- *Klipp & klistra*: Kopiera bilder och delar av texten till andra applikationer (t.ex. ordbehandlingsprogram).

## Villkor för användning

Genom att använda EOD-tjänsten accepterar du de villkor som ställs av biblioteket som äger den aktuella boken.

- Villkoren på svenska: <http://books2ebooks.eu/odm/html/nls/sv/agb.html>

## Fler e-böcker

Redan nu erbjuder 30 bibliotek från 12 europeiska länder denna service.

Mer information finns tillgängliga via <http://books2ebooks.eu> alla boken.

- <http://search.books2ebooks.eu/>

Kungälv.  
Pap. brukt.  
(Pm)

1852

# INSTRUKTION

FÖR

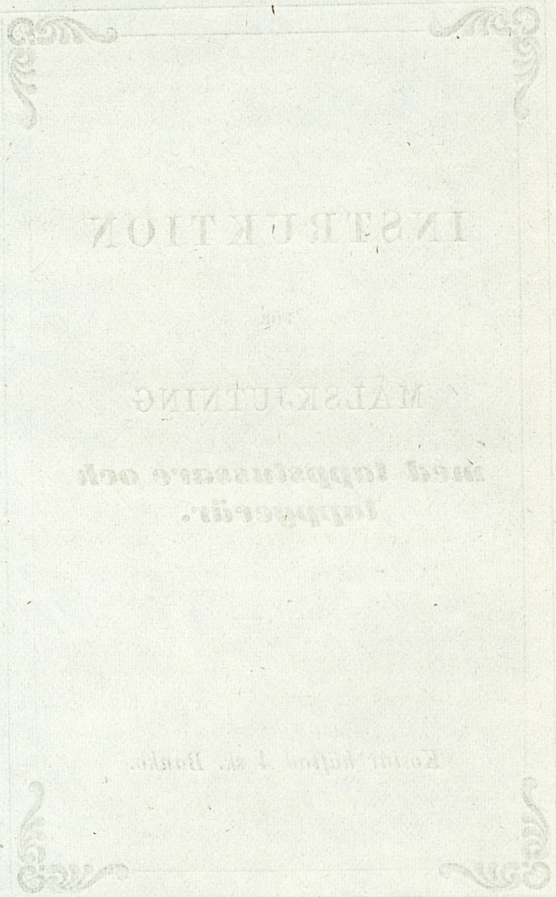
MÅLSKJUTNING

*med tappstussare och  
tappgevär.*

*Kostar häftad 4 sk. Banko.*



1852



INSEKTER

MÅSKATTING

med tappasare och  
tappare.

Konst. hofv. 4. nr. 1000.

K  
go  
In  
T  
ke  
se  
Co



Kungl. biblioteket



0 0000 000137434

KONGL. MAJ:T har i Nåder funnit för  
godt att antaga och fastställa denna  
*Instruktion för målskjutning med  
Tappstudsare och Tappgevär*, hvil-  
ken anbefalles till noggrann efterrättel-  
se inom Infanteriets Regementen och  
Corpser.

Stockholms Slott den 13 Maj 1852.

På Nådigste Befallning

**C. VON HOHENHAUSEN**

*Departements-Chef.*

***Chr. Lovén.***

Konung. Mått har i Nader funnit för  
godt att antaga och fastställa denna  
Instruktion för utbildning med  
Tappstuckare och Tappgevar, hvil-  
ken anbefalles till dogran efterstäl-  
se inom Infanteriets Regementen och  
Gardet.

Stockholms Slott den 13 Maj 1852.

På Nädigste Befallning

C. von HOHENHAUSEN

Departements-Chef

Chr. Löwen.

○

Alla öfningar i målskjutning med tappgevär måste nödvändigt föregås, eller åtminstone samtidigt följas, af en fullständig undervisning om nödvändigheten, att på det noggrannaste bestämma den till hvarje afstånd hörande uppsättning. Om detta ej noggrant iakttages, skall skarpskytten aldrig lära sig att nyttigt använda sitt gevär, om han än, huru mycket som helst, öfvas i målskjutning på uppmätta distanser, på sätt som dessa öfningar vanligen tillgå.

Vid denna undervisning bör skarpskyttens uppmärksamhet fästas på följande omständigheter: Om kulan alltid fortgick i en rät linie, så skulle man vid gevärets riktning icke behöfva göra något afseende på målets afstånd. Men då hon nu i sjelfva verket genom tyngden oupphörligt aflägsnas från sin första utgångsriktning och således tvingas att beskrifva en, krokig bana, så är det

tydligt att man, för att träffa målet, måste rikta *öfver* detsamma, och detta så mycket mera ju längre målet är aflägsat. För att gifva geväret en bestämd, för afståndet afpassad, höjdriktning, begagnas så kallad *uppsättning*, hvarmed förstås ett på pipans bakre del *uppsatt* högt sigte. Inom åtskilliga arméer begagnas härvid ett flyttbart sigte, så inrättadt, att det kan flyttas upp och ned längs en skala, hvars afdelningar utmärka sigtets erforderliga ställning för hvarje afstånd. Då emedlertid en sådan inrättning alltid måste vara mer eller mindre sammansatt, och dessutom lätt kan inleda i misstag, har man hos oss inskränkt sig till att använda trenne sigten af oföränderlig höjd. Det lägsta af dessa, eller det så kallade ståndsigtet, är orubbligt fästadt vid pipan; de båda andra, eller de så kallade fällsigtene, kunna nedläggas då de ej begagnas. Med dessa sigten kan riktningen verkställas på flera olika sätt. Den säges ske:

*med fint korn*, då bottnen af riktskuran och yttersta spetsen af kornet ligga i rät linie med den punkt af målet på hvilken man riktar, eller den så kallade sigtpunkten;

*med fullt korn*, om hela den öfver pipans mynning synliga delen af kornet synes öfver sigtpunkten;

med fjerdedels, halft eller trefjerdedels korn, om fjerdedelen, hälften eller trefjerdedelar af kornet synas öfver sigtpunkten, o. s. v.

På ett riktigt skottställdt gevär äro sigtenas höjder bestämda så, att medelkulan \*) träffar sigtpunkten då riktningen verkställles med fint korn och:

*ståndsigtet* på 300 alnars afstånd

*1:sta fällsigtet* på 500 » »

*2:dra dito* på 700 » »

På öfriga afstånd måste man antingen utvälja en sigtpunkt, som ligger öfver eller under den punkt man vill träffa, eller ock verkställa riktningen med mer eller mindre fullt korn.

För att kunna bestämma huru riktningen i hvarje förekommande fall bör ske, måste man känna kulbanans form. Denna är väl icke fullkomligen lika för alla gevär, men den kan i medeltal, för Svenska tappgevär, antagas sådan den å fig. 1 finnes uppgifven. För att på ritningen kunna tydligen framställa kulbanans krökning, äro

---

\*) Med huru stor noggranhet ett gevär än må riktas, så träffa alla kulorna dock ej samma punkt på skotttaflan. De sprida sig i allmänhet inom en cirkel, hvars tvärlinie är så mycket mindre, ju bättre geväret skjuter. Om man tänker sig en kula, som träffar midt i medelpunkten af denna spridningscirkel, så brukar man kalla denna kula *medelkulan*.

alla höjdmått bestämda efter en tjugo gånger så stor måttstock som längdemåtten. Hvarje liten ruta på ritningen betecknar nemligen i höjd en fot och i längd tio alnar eller tjugo fot. Rätalinién *AS* betecknar sigtlinien och *MK* markén, som antages ligga jemnlöpande med sigtlinien och tre fot under densamma.

Krokiga linien *AB* betecknar nu kulbanan, då riktningen skett öfver ståndsigtet. Vi se deraf att kulan till en början höjer sig så att den på 100 alnar är 2 fot öfver sigtlinien, att hon fortfar att höja sig något ända till mellan 150 och 160 alnar, hvarefter hon sänker sig, så att hon vid 200 alnar åter är 2 fot öfver sigtlinien; vid 300 träffar hon sigtlinien och vid 375 markén.

Häraf inser man nu lätt följande regler för riktningen på alla afstånd inom 375 alnar:

på 100 alnar riktas, med ståndsigtet och fint korn, 2 fot under den punkt man vill träffa, d. v. s. ett stycke under fiendens knän,

på 200 alnar riktas fullkomligt lika som på 100 alnar,

på 300 alnar riktas, med fint korn, midt på den punkt man vill träffa, d. v. s. midt på fienden,

på 375 alnar riktas, med fint korn, 3 fot öfver den punkt man vill träffa, d. v. s. på fiendens hufvudbonad.

Krokiga linien *AC* utvisar kulbanans form och läge då riktningen sker öfver första fällsigtet. Vi se deraf att kulan, efter att hafva höjt sig betydligt öfver mans-höjd, under sin sänkning kommer till 3 fots höjd öfver sigtlinien på 440 alnar; att den träffar sigtlinien på 500 och marken på 550 alnar.

Häraf hemta vi således följande regler för riktningen med 1:sta fällsigtet och fint korn:  
 på 440 alnar riktas på fiendens fötter,  
 på 500 d:o riktas midt på fienden,  
 på 550 d:o riktas på fiendens hufvudbonad.

Krokiga linien *AD* utvisar kulbanans form och läge då riktningen sker med andra fällsigtet. Vi se deraf att kulan, efter att hafva beskrifvit en betydligt hög båge, återkommer till mans-höjd, eller till 3 fot öfver sigtlinien, på 665 alnar, att den träffar sigtlinien på 700 och marken på 730 alnar.

Häraf kunna vi nu, på samma sätt som för de öfriga sigttena, hemta följande regler för begagnandet af andra fällsigtet, nemligen att:  
 på 665 alnar riktas på fiendens fötter,  
 på 700 d:o riktas midt på fienden,  
 på 730 d:o riktas på fiendens hufvudbonad.

Af hvad som ofvanföre blifvit anfördt synes, att man med fint korn kan bestämdt rikta på

alla afstånd intill 375 alnar med ståndsigtet, ifrån 440 till 550 alnar med första fällsigtet och från 665 till 730 alnar med andra fällsigtet, utan att behöfva flytta sigtpunkten utom målet, men att man deremot med intetdera af de trenne sigtena kan med fint korn rikta på afstånden från 375 till 440 alnar eller från 550 till 665 alnar. På dessa sednare afstånd måste följaktligen riktningen ske med mer eller mindre fullt korn. Om man känner kornets höjd och gevärets dimensioner i öfrigt samt kulbanans form, så kan man bestämdt förutsäga huru stor del af kornet, som vid riktig riktning skall synas öfver någon viss punkt af målet, eller i allmänhet huru kornet skall visa sig i förhållande till målet. Men då alla gevär icke hafva fullkomligt lika korn och lika dimensioner, och då det dessutom skulle blifva svårt att rätt uppfatta och i minnet bibehålla en i ofvannämnde afseende på förhand gjord beskrifning, så bör man ställa så till, att skytten sjelf med egna ögon kan få se huru kornet vid riktig riktning skall visa sig i förhållande till målet.

För detta ändamål uppreser man en skärm af jemt 3 alnars höjd, och fastsätter midt bakom densamma en stång, på hvilken man kan upp-sätta ett märke eller en riktprick på bestämd höjd öfver skärmen. — Om man t. ex. ville bestämma

riktningssättet för 400 alnars afstånd, så uppsättes riktpricken  $4\frac{1}{4}$  fot öfver skärmens mittel, enär vi af fig. 1 se, att, vid riktning med stådsigte och fint korn, kulbanan på 400 alnar inträffar  $4\frac{1}{4}$  fot under sigtpunkten. På 400 alnar från denna skärm uppställas en så kallad riktstol, eller en ställning, så beskaffad, att geväret på densamme kan stadigt uppläggas och medelst kilar, eller på annat sätt, gifvas hvarje erforderlig riktning. I denna riktstol inriktas geväret, med stådsigtet och fint korn, på den öfver skärmen uppsatte riktpricken. Om detta skett med tillbörlig noggranhet, så är det tydligt att geväret nu måste innehafva den rätta riktningen, för att träffa midteln af den på 400 alnars afstånd uppställda skärmen. Utan att rubba geväret ur detta läge, låter man skytten sjelf noga iakttaga huru kornet visar sig i förhållande till målet. För att underlätta detta, bör man antingen på skärmen låta måla figurer af en mans form och storlek hvardera, eller, hvad som är ännu bättre, uppställa några man omedelbart framför skärmen.

Om geväret är af den modell, till hvilken ej hörer bajonett, så kommer kornet och gevärets mynning att visa sig i förhållande till målet ungefär såsom fig. 2 utvisar. Är geväret åter bestämdt för bajonett, och af denna anledning för-

sedt med högre korn, så kommer, under förut-  
sättning att bajonetten är från geväret borttagen,  
kornet att visa sig ungefär som å fig. 3. Vid  
tappstussaren kommer det att synas såsom å fig.  
4. Skytten bör nu undervisas att sjelf för sig  
uppgöra någon bestämd regel för riktnings verk-  
ställande. Om t. ex. kornet skulle visa sig som  
å fig. 1, så kan han antingen såsom regel be-  
stämman att med halft korn rikta på fiendens huf-  
vud, eller med fullt korn på fiendens bröst o. s.  
v. — För att bestämma riktnings sättet på 600  
alnars afstånd, förfar man på samma sätt som  
på 400, med den skillnad att riktningen verk-  
ställes med första fällsigtet å en riktprick, som är  
uppsatt  $6\frac{1}{2}$  fot öfver skärmens midtel, enär vi af  
kroklinien *AC* se att kulbanan, vid riktning med  
första fällsigtet, inträffar  $6\frac{1}{2}$  fot under sigtlinien på  
600 alnars afstånd. Kornet kommer då att sy-  
nas i förhållande till målet ungefär så som fig. 5,  
6 och 7 utvisa, allt efter som geväret hör till  
den ena eller andra af de trenne ofvannämnde  
modellerna.

Konsten att skjuta väl förutsätter skicklighet  
i fyra väsendtligen olika hänseenden, nemligen:

1:o Förmågan att rätt bedöma afståndet till målet.

Denna beror af öga, omdöme och öfning. På  
nödvändigheten af öfningar i detta hänseende kan

man ej lägga nog vikt, men dessa öfningar kunna och böra göras oberoende af de egentliga målskjutnings-öfningarne.

2:o Förmågan att bestämma det rätta, till hvarje afstånd hörande riktningssättet.

Denna beror uteslutande af en fullständig undervisning enligt den anvisning, som här förut blifvit meddelad, och erfordrar icke någon egentlig öfning.

3:o Förmågan att rätt verkställa sjelfva riktningen enligt bestämdt riktningssätt, och

4:o Förmågan att vid skottlossningen hålla geväret säkert och stadigt.

Dessa båda sistnämnda äro de, som egentligen böra utgöra föremålen för målskjutningsöfningar, under hvilka de dock, så litet sig göra låter, böra sammanblandas med hvarandra. Karlen bör först öfva sig att rikta säkert, och för att så mycket som möjligt göra denna, af ögat hufvudsakligen beroende, öfning, oafhändig af en större eller mindre osäkerhet i handen, så bör målskjutningen till en början alltid göras på så säkert och beqvämt stöd som möjligt. Det ändamålsenligaste stöd, man i detta afseende kan begagna, är en på ett bord upplagd sandsäck. Då skytten, sjelf sittande på en stol, stöder geväret på sandsäcken

och båda armbågarna mot bordet, kan han utan svårighet hålla geväret så stadigt, att skjutningens resultat nästan uteslutande blir beroende af sjelfva riktningen. Sedan karlen hunnit förvärfva någorlunda säkerhet i konsten att rikta och af egen erfarenhet hunnit inhemta hvad skottsäkerhet han kan vänta af sitt gevär, då det riktas rätt, öfvergår man småningom till användande af mindre bekväma stöd. Dessa böra, i hänseende till sin beskaffenhet, väljas så omvexlande, och i allmänhet så lika som möjligt dem, hvilka i verkligheten kunna förekomma till användande, såsom gärdesgårdar, trädstammar, stenar eller upphöjningar på marken, en af venstra handen i upprätt ställning hållen käpp m. m. Slutligen bör äfven skjutning på fri hand verkställas; men då alltid endast på de kortare afstånden, d. v. s. till högst 400 alnar, dels emedan en sådan skjutning, på längre afstånd för de flesta sannolikt icke skall leda till annat resultat än ett onödigt förspillande af ammunitionen, dels emedan karlen bör vänja sig att, vid vapnets användande på de längre afstånden, alltid söka begagna de för handen varande omständigheterna för att på ett eller annat sätt skaffa sig stöd för sitt gevär.

Vid skjutöfningarne bör man följa den grundsats att alltid börja med det lättare och derifrån små-

småningom öfvergå till det svårare. Man bör derföre börja med att skjuta på de kortare afstånden, och från dem stegvis öfvergå till de längre, äfvensom man till en början bör inskränka sig till att skjuta på sådane afstånd, på hvilka riktningen sker med fint korn, och derefter öfvergå till 400 och 600 alnar.

All målskjutning med tappgevär bör verkställas mot skärmar, som genom vågräta och lodräta linier äro indelade i rutor af en fots sida. Att omgifva riktpricken med concentriska ringar, kan lätt leda till irriga begrepp hos skytten och ett oriktigt bedömande af hans skicklighet. Han förledes derigenom att göra alldeles samma afseende på fel i sidoriktning och höjdriktning, ehuru man bör vänja honom att lägga särskild uppmärksamhet på dessa af olika orsaker härflytande fel. Då man bedömmar skjutningens resultat efter träffpunkternas afstånd från riktpricken, utan afseende å om de ligga öfver eller under, till venster eller höger om densamma, d. v. s. på det sätt som detta resultat angifves af ringarne, så är det tydligt att en dålig skytt, försedd med ett riktigt skottställdt gevär, måste kunna synas skjuta bättre än en god skytt, hvars gevär möjligen kan vara oriktigt skottställdt. Hvad som egentligen tillkännagifver den gode skytten, är att

kulorne, utskjutne under samma omständigheter, ligga hvarandra så nära som möjligt. Om de deremot i allmänhet ligga öfver eller under riktpricken, eller på någondera sidan om densamma, så häntyder detta på en felaktighet i gevärets skottställning, hvilken, då skärmen är indelad i rutor, genom målskjutningens resultat kan till sin storlek bestämmas, och derefter antingen rättas eller, om den är mindre betydlig, tagas i betraktande vid riktningen.

Kännedomen om kulbanans form kan leda till bestämda regler för gevärets användande, hvilka förtjena att på det noggrannaste tagas i betraktande.

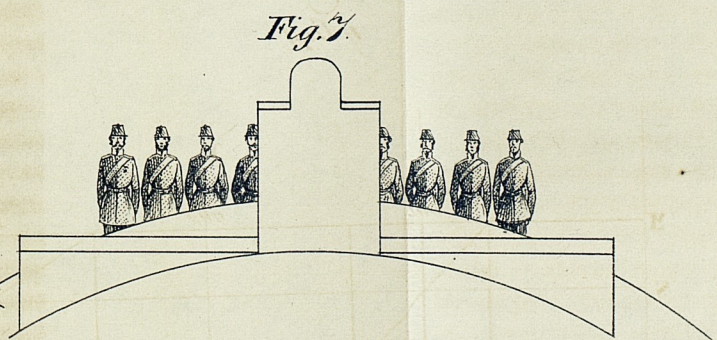
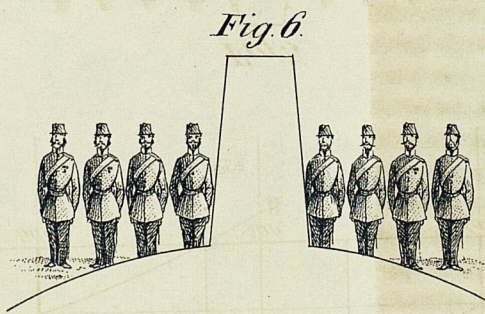
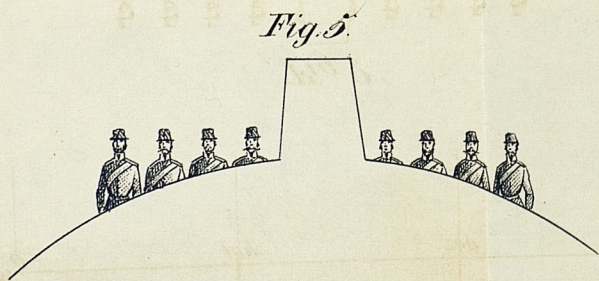
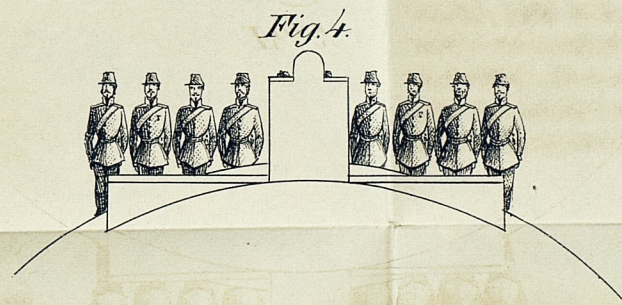
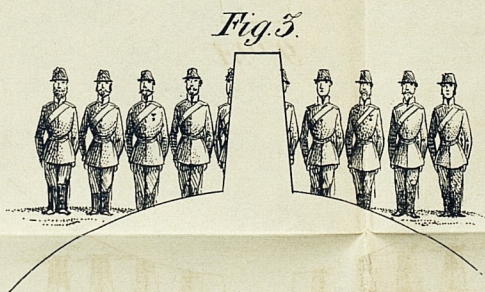
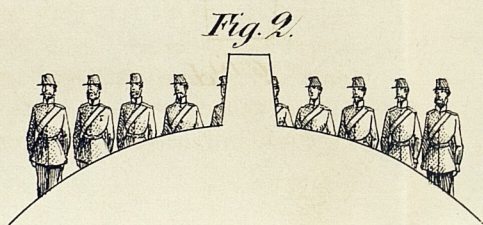
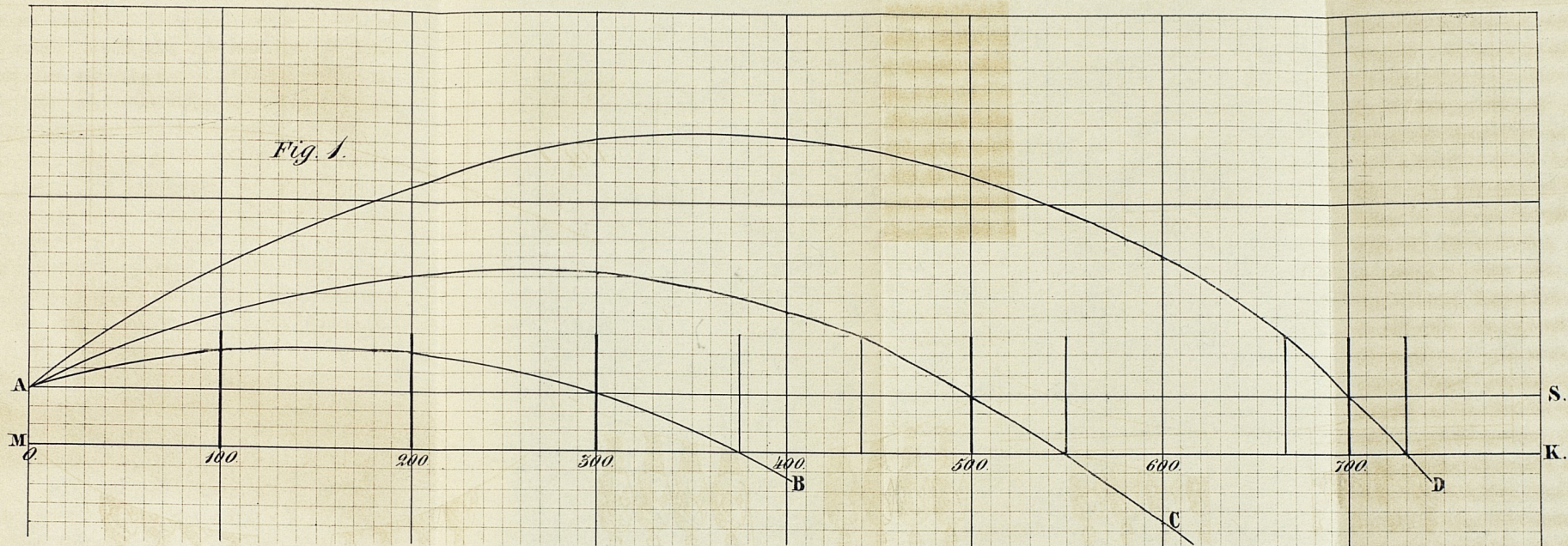
Af fig. 1, kroklinien *AB* se vi att kulan, vid riktning med ståndsigtet midt på målet, träffar marken på 375 alnar, och att den på intet ställe af sin bana öfverstiger mans-höjd, hvilket sednare man brukar kalla, att kulan under hela sin bana är *raserande* för infanteri. Om nu skytten bedömt afståndet till målet att vara 300 alnar, och i följe deraf verkställt riktningen med ståndsigtet och fint korn midt på målet, men detta afstånd i sjelfva verket skulle vara antingen kortare eller ock ända till 75 alnar längre än det bedömda, så kommer icke desto mindre medelkulan att träffa inom målets höjd. Skytten kan således här begå

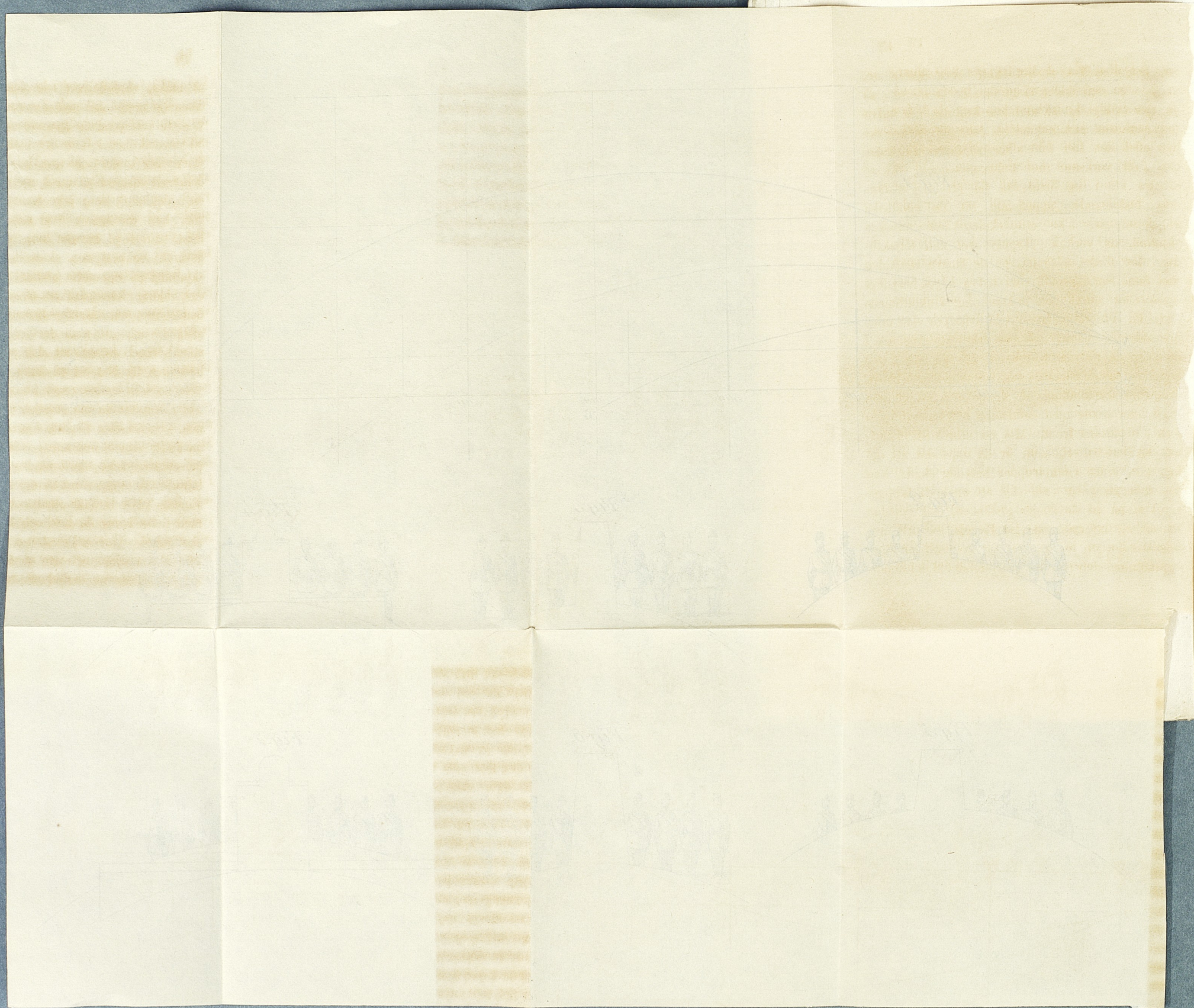
ett misstag i bedömandet af afståndet, uppgående till en fjerdedel af detsamma, utan att detta medförer någon alltför betydlig minskning i vapnets verkan.

Har deremot skytten bedömt afståndet till 500 alnar och i följe deraf verkställt riktningen med första fällsigtet och fint korn midt på målet, så se vi af kroklinien *AC*, att medelkulan kommer att gå öfver eller under målet, om det verkliga afståndet vore 50 à 60 alnar längre eller kortare än det bedömda. För att på omkring 500 alnar med någorlunda säkerhet kunna träffa en infanteri-linie, fordras således att vid afståndets bedömande icke göra större fel än en tiondedel af afståndet. Att kunna bedöma ett afstånd rätt på en tiondedel när, fordrar mycken skicklighet och urskiljning, men det är dock icke omöjligt att med flitig öfning upphinna denna skicklighet. Vi kunna nu af allt detta draga den slutsats, att ett godt tappgevär väl kan, ännu på 500 alnars afstånd, verksamt användas mot en infanteri-linie, men att dertill ovillkorligen fordras att med yttersta noggranhet söka bedöma afståndet och verkställa riktningen.

Af kroklinien *AD* se vi, att om skytten bedömt afståndet till 700 alnar och därför verkställt riktningen med andra fällsigtet och fint korn midt

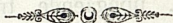
på målet, så behöfver icke felet i afståndets bedömande uppgå till mer än omkring 35 alnar, d. v. s. till vid pass en tjugonedel af afståndet, för att medelkulan i följe deraf skall komma att gå öfver eller under målet. Men att kunna rätt bedöma ett afstånd på en tjugonedel när, fordrar en skicklighet som icke kan förutsättas hos någon, han må hafva öfvat sig huru mycket som helst. En följd härutaf blir, att man med tappgeväret, oakadt den skottsäkerhet det vid målskjutning på uppmätta afstånd må hafva visat sig ega, aldrig kan påräkna något verksamt användande mot en infanteri-linie på 6 à 700 alnars afstånd, och att man derföre bör såsom en bestämd regel antaga att aldrig under sådana förhållanden försöka att använda detsamma. Ett afvikande från denna regel kan icke gerna medföra annat resultat, än att onödigt förspilla ammunitionen, och att lära fienden förakta det vapen, som användes emot honom, i stället för att frukta detsamma. Icke destomindre kunna många fall inträffa då tappgeväret särdeles verksamt kan användas på 6 à 700 alnar och äfven derutöfver, men detta beror då helt och hållet af *målets* beskaffenhet. Om målet t. ex. vore en kolonn af 200 alnars djup, och om skytten bedömt afståndet till kolonnens mittel att vara 700 alnar, men





om det i sjelfva verket skulle vara 800 alnar, d. v. s. en sjundedel längre än det bedömda, så är det tydligt att skjutningen kommer att blifva fullt verksam mot kolonnens tête; vore det verkliga afståndet åter 600 alnar, så blefve skjutningen fullt verksam mot kolonnens queu. Vi se således att i nu förutsatta fall ett fel i afståndets bedömande, uppgående till en sjundedel af detsamma, icke anmärkningsvärdt minskar skjutningens verkan. Tappgeväret kan följaktligen med fördel användas på de längre afstånden mot fiendtliga föremål, som hafva något betydligt djup, eller en större utsträckning i skottliniens riktning. På föremålets bredd behöfves vida mindre afseende fästas, dels emedan riktningssättet i afseende å sidoriktningen icke är på något sätt beroende af afståndet, dels emedan tappgevärets skottsäkerhet i allmänhet är så stor, att en god skytt icke gerna med detsamma bör kunna skjuta förbi en plutons front. Mot ett afbröstadt fiendligt artilleri-batteri, som är så uppställt att det kan göra våra egna trupper betydlig skada, kan det mången gång vara skäl att använda tappgeväret äfven på de längre afstånden, dels emedan ett sådant batteri med sina föreställare och ammunitionsfordon m. m. innehar en temligen djup uppställning, dels emedan nedtystandet af det fiendt-

liga batteriets eld i och för sig sjelft möjligen kan vara af en så väsendtlig vigt, att man, för ernåendet af detta ändamål icke får göra afseende på, om en betydlig del af den använda ammunitionen overksamt bortskjutes.



STOCKHOLM, 1852.

P. A. NORSTEDT & SÖNER,

Kongl. Boktryckare.

[www.books2ebooks.eu](http://www.books2ebooks.eu)