

ACCIOLI DE VASCONCELLOS, F DE B

# Vägledning för invandrare till kejsardömet Brasilien (officielt tillkännegifvande.).

Malmö  
1886.

# EOD – Miljoner böcker bara en knapptryckning bort. I mer än 10 europeiska länder!



## Tack för att du väljer EOD!

Europeiska bibliotek har miljontals böcker från 1400-till 1900-talet i sina samlingar. Alla dessa böcker går nu att få som e-böcker – de är bara ett musklick bort. Sök i katalogen från något av biblioteken i eBooks on Demand- nätverket (EOD) och beställ boken som e-bok – tillgängligt från hela världen, 24 timmar per dag och 7 dagar i veckan. Boken digitaliseras och blir tillgänglig för dig som e-bok.

## EOD bokens fördelar!

- Få samma utseende och känsla som med originalet!
- Använd ditt standardprogram för att läsa boken på skärmen, zooma och navigera genom boken.
- Skriv ut enstaka sidor eller hela boken.
- *Sök:* Använd fulltextsökning för enskilda fraser.
- *Klipp & klistra:* Kopiera bilder och delar av texten till andra applikationer (t.ex. ordbehandlingsprogram).

## Villkor för användning

Genom att använda EOD-tjänsten accepterar du de villkor som ställs av biblioteket som äger den aktuella boken.

- Villkoren på svenska: <http://books2ebooks.eu/odm/html/nls/sv/agb.html>

## Fler e-böcker

Redan nu erbjuder 30 bibliotek från 12 europeiska länder denna service. Mer information finns tillgängliga via <http://books2ebooks.eu> eller boken.

- <http://search.books2ebooks.eu/>

Accioli de Vasconcellos

Polit. ekon  
Utvand.  
(A)  
a

1886.

Kungl. biblioteket



0 0000 000031772

KEJSARDÖMET BRASILIEN.

---

# Vägledning

för

# INVANDRARE

till

## Kejsardömet Brasilien

af

General-Inspektören öfver Statens Domäner och Kolonisation

**F. de B. e Accioli de Vasconcellos,**

Öfverstelöjtnant i Arméen.

---

(Officielt tillkännagifvande.)

---

Malmö 1886,  
Stenström & Bartelsons boktryckeri.



På befallning af H. Ex. Herr Statsrådet Antonio Carneiro da Rocha, Minister och Statssekreterare för åkerbruk, handel och offentliga byggnader, skäll denna »Vägledning för invandrare» öfversättas på flera språk för att lättare blifva känd i Europa.



*Kort utdrag af de förmåner, som  
Kejsrerliga Brasilianska regeringen er-  
bjuder dem, som i Brasilien vilja bo-  
sätta sig:*

1:o Emigranten emottages i Rio de Janeiros hamn af dertill utsedd myndighet;

2:o åtnjuter god behandling, erhåller fritt logi och föda i regeringens herberge på Ilha das Flores (en ö i Rio viken) under den tid, som han behöfver för att göra sig i ordning för afresan till bestämmelseorten;

3:o åtnjuter fri resa på jernbana och ångbåt till bestämmelseorten, eller dess närmaste station;

4:o erhåller rättighet att köpa en uppmätt och utstakad jordlott, tjenlig till åkerbruk, med en areal af 300,000 qvadratmeter (60 svenska tunnland) för ett pris af 495 Milreis (990 Kronor) och lägst 123 Milreis (246 Kronor) beroende på jordens beskaffenhet; (ofvanstående priser i svenskt mynt äro beräknade efter alparikurs [En Milreis = 1,000 Reis = 2 Kr.] men för närvarande är kursen lägre, så att en Milreis representerar ett betydligt mindre belopp);

5:o eger rättighet att strax betala denna jordlott, eller också erhålla den på afbetalning under 5 år, i senare fallet blir lotten 20 procent dyrare;

6:o det står emigranten fritt att först vid tredje årets början erlägga första afbetalningen, men skulle han likväl från och med första året vilja börja med afbetalningar, beviljas honom 6 percents rabatt för de tvenne första årens afbetalningar;

7:o installeras han på den honom anvisade platsen.

Förutom ofvan uppräknade förmåner, som Brasilianska regeringen för närvarande lemnar invandraren, är det äfven dess mening, att sedermera hjälpa honom med transporten från sitt hem till Brasilien, samt hvarje år anordna utställningar i kolonierna, hvarest de, som kunna framvisa de bästa produkterna, erhålla penningebelöningar.

Regeringen organiserar kommissioner, som i så stor skala som möjligt utstaka alla allmänna jordar, som äro belägna vid allmän väg, jernbana eller segelbar flod, för att dela dem i lotter till kolonisten.

## General-Inspektionen öfver Statens Domäner och Kolonisation.

### Till invandrades understöd.

Den inrättning, som har sig uppdraget att underlätta invandringen, är i Brasilien på ett tillfredsställande sätt reguliärt organiserad.

Ett tjänsteverk, benämndt »*General-Inspektionen öfver Statens Domäner och Kolonisation*», sörjer, genom sina för alla inrättningar fullt tillräcklige tjänstemän, för allt hvad som vidkommer invandrades emottagande, herbergerande och installation på bestämmelseorten.

I detta tjänsteverk finnes en matrikel öfver alla invandrare med uppgift på den ort hvarest de först bosatt sig, hvarigenom det blir lätt att meddela noggranna upplysningar vid förekommande förfrågningar.

Detta verk utöfvar landtmäteri-tjensten vid de offentliga domänerna, och dessas indelning i de kolonilotter, som äro afsedda att emottagas af invandraren och man kan vara viss, att till dessa tjänster endast sådana tjänstemän användas, hvilka åtnjuta regeringens fulla förtroende.

De jordlotter, hvilka äro bestämda för invandrare, uppmätas företrädesvis i närheten af de ursprungliga kolonitrukterna, hvarvid hufvudsakligen fästes afseende på stränder af segelbara floder, allmänna vägar, egendomarnes fruktbarhet och dylika för uppodlingen gynnande egenskaper.

De för invandrarne utstakade lotterna hafva en areal af 300,000 kvadratmeter, motsvarande 30 hektarer, (60 svenska tunnland) och kosta från 123 Milreis till 495 Milreis, eller från 246 Kr. till 990 Kr. eller per hektar från 8,20 Kr. till 33 Kr.

En invandrare är innehafvare af sin lott från det ögonblick han installerats, han erhåller då ett tillfälligt köpebref hvilket ersättes genom ett fastebref, så snart den sista af betalningen är verkställd.

Betalningen sker efter invandrarens godtfinnande, antingen hela summan kontant, eller genom afbetalningar.

I första fallet erhåller invandraren genast sitt fastebref. I andra fallet, om invandraren föredrager, att småningom afbetala, ega afbetalningarne rum under loppet af 5 år, med 20 proc. förhöjning af köpesumman på lotten, men, då den första af dessa afbetalningar ej behöfver ske förr än 2 år efter bosättningen, får invandraren följaktligen 7 år på sig för inbetalningen af sin skuld, hvarigenom han vinner den fördelen, att fullkomligt och fritt

kunna egna sig åt jordens odlande, då nemligen först med tredje året förpligtelsen inträder, att erlægga den ringa afbetalningen af 29 Mil 520 Reis å 118 Mil 80 Reis eller 59,04 Kr. å 236,16 Kr.

Den goda beskaffenheten af den egendom som tilldelas honom, de hjälpmedel hvilka de hans land omgifvande vägarne, liksom och närheten af de byar, genom hvilka vägarne gå, förbindande dessa med de större afsättningsplatserna eller sjö- och flodhamnar, erbjuda för försäljningen af hans produkter, den lättnad i hans verksamhet, som erbjuder sig, genom det bistånd han kan erhålla af de landsmän, hvilka redan förut bo i de blomstrande nejder, hvartill nästan alla äldre kolonier hafva förvandlat sig; allt förenar sig, att för invandraren göra afbetalningen af hans skuld så lätt som möjligt, och såmedelst äfven erhållandet af det önskade fastebrefvet, hvilket gör honom till oinskränkt egare af sin jordegendom, med hvilken han sedan kan förfara huru honom för godt synes.

Det faller af sig sjelft, att den invandrare, hvilken kan förfoga öfver större hjälpmedel, efter eget godtfinnande, när som helst kan befria sig från sin skuld, utan att afvakta förloppet af den föreskrifna tiden, i hvilket fall han erhåller ett afdrag af 6 proc. å de af honom förut gjorda inbetalningarne.

Ankomne till Rio de Janeiros hamn, erhålla invandrarne all den hjälp och det stöd, hvaraf de kunna vara i behof för uppnåendet af deras bestämmelseort.

På alla, från europeiska hamnar ankommande ångare infinner sig en af Inspektionens af Statens Domäner och Kolonisation tjänstemän, hvilken, allt efter hvars och ens nation, på italienska, franska eller tyska, i regeringens namn, erbjuder invandraren herberge i den på den natursköna, 50 minuters väg från hufvudstaden belägna ön *das Flôres*, anlagda asylen för invandrare.\*) Ett behagligt klimat, hvilket ständigt uppfriskas af hafsvinden gör denna plats till en sund och angenäm vistelseort.

Denna ös utmärkta egenskaper äro redan bekräftade genom det oafbrutna helsotillstånd, hvaraf mer än 12,000 invandrare fått njuta under den tidrymd af 15 månader, de å densamma varit herbergerade. Samtidigt, som under den hetare årstiden i staden ihållande sjukdomar herrskade, visade sig på nämnde ö icke ens det lindrigaste sjukdomsfall.

Emellertid har asylen, för att vara beredd på hvarje förekommande fall, en läkare och apotek med erforderliga medikamenter; de sjuka blifva inlogerade i ett särskildt rum, hvilket är försedt med alla möjliga hjälpmedel; i speciellt svåra fall blifva de sjuke transporterade till hufvudsjukhuset.

\*) Ifall svenskar komma att invandra anställas naturligtvis svenska tolkar.

Väl inrättade fartyg transportera med fullkomlig säkerhet och med största möjliga bekvämlighet de invandrare, hvilka antaga den i förvaltningens namn erbjudna bostaden.

Ankomne till ön das Flôres beledsagas invandrarne utaf en, af herbergets tjänstemän och inlogeras så fort som möjligt under det att en annan tjänsteman ombesörjer fortskaffandet af deras resgods, hvilket föres i säkerhet i ett särskildt rum.

Efter verkställd inqvartering, inställa sig invandrarne efter hand med sina familjer på direktörens byrå, hvarest de uppgifva sin bestämmelseort, nationalitet, ålder och yrke; dessa uppgifter äro särdeles nödvändiga, för att kunna besvara de ofta upprepade förfrågningar, hvilka göras af deras anförvandter i Europa.

Invandrarne bestämma helt och hållet hvart de vilja taga vägen; härutinnan föreskrifvas dem ingenting alls; valet af bestämmelseort är dem fullkomligt fritt.

Sedan invandrarne lemnat sina upplysningar och valt sin bestämmelseort, blifva de, efter att hafva uthvilat från resans mödor och tvättat behöfliga persedlar, efter hand beforderade till sina bestämmelseorter. De, hvilka ämna sig till provinsen S. Paulo, Minas eller till mellanstationer inom provinsen Rio de Janeiro, afgå med jernväg, de åter, hvilka skola till kustprovinserne, med dertill afsedde ångbåtar.

Vid ifrågavarande afresa är alltid en agent närvarande, hvilken talar flere språk, och hvilken det åligger att sörja för det invandraren och hans gods kommer bekvämt och säkert åstad.

I provinsen S. Paulo finner invandraren likadana anstalter, som i hufvudstaden, hvilka stå under Provinsialregeringens förvaltning.

Sålunda finna invandrarne äfven der, vid deras ankomst, mottagande, förplägning, och hvad som i öfrigt kan vara nödigt för uppnåendet af deras resas mål.

Afresan från hufvudstaden sker kl. 5 om morgonen; ankomsten till S. Paulo kl. 6 på aftonen. Vid ändstationen väntar dem en agent, hvilken förer dem till herberget.

I provinserne Espirito Santo, Paraná, Santa Catharina och Rio Grande do Sul, till hvilka invandrarne, till följd af den talrikare kolonialbefolkningen derstädes, i större antal resa, blifva de ombord af regeringens agent emottagne och landsatte, samt erhålla på begäran transport till kolonien.

På statens bekostnad ske alla transporter till vatten och lands, liksom ock herbergering och förplägning till afresan till bestämmelseorten.

Regeringen har för afsigt, att i alla ofvannämnda provinser inrätta embetsverk, till invandrarne tjänst, organiserade i likhet med det, hvilket redan finnes i hufvudstaden S. Paulo. På det

att provinsregeringarne skola grundlägga dylika inrättningar, har centralregeringen vidtagit sina åtgärder, och ämnar, i mån af sina krafter, understödja desamma.

### Herberget på ön das Flôres.

Invandrareherberget ön das Flôres är ett vidsträckt etablissement, med utrymme för minst 1,000 invandrare, vid starkare tillströmning kunna utan svårighet 1,500 inrymmas.

Hufvudbyggnaden är indelad i fyra stora salar, försedda med fullständig ventilation, i hvilka sofwplatser finnas, (en del af dessa äro speciellt inrättade för familjer.) Utom dessa salar, innehåller denna byggnad ytterligare tre rum för sjuke och läkarens mottagningar, två skrifrum, ett förrådsrum och tre boställsrum för underordnade tjänstemän. Ett bredt galleri löper rundt omkring hela huset.

I en särskild afdelning af byggnaden äro köken med sina förråds-kammare, försedde med alla nödvändighetsartiklar för utspisning af det högst beräknade antalet invandrare. I matsalen finnas väl rengjorda träbord med marmorskifvor, vid hvilka bekvämt sittande 400 personer kunna intaga sina måltider.

Förråds-kammaren är utrustad med all den materiel som är nödvändig för att samtidigt servera alla som befinna sig vid borden.

Invandrarens mat är sund, riklig och väl tillagad, särskildt fästes afseende vid att gifva hvar och en sådan mat, som han i sin hemort är vand vid.

Invandraren erhåller dagligen tre måltider. Om morgonen kl. 8 frukost, bestående af kaffe med smör och bröd, efter önskan. Kl. 1 e. m. serveras till middag: potatis, ris- eller makaronisoppa, bönor med kål, färskt kött med potatis eller grönsaker, mandio-kamjöl eller bröd, samt till efterrätt apelsiner eller bananas, allt i rikligt mått.

Kl. 6 om aftonen består qvällsvarden af kaffe med smör och bröd.

Då invandrare afresa till sin bestämmelseort, hvilket alltid sker om morgnarne, så afgå de icke förr än de intagit sin första måltid, till och med om afresan sker mycket tidigt, hvilket är fallet för dem, som afresa med jernvägen till S. Paulo.

Åt dessa utdelas dessutom en tillagad ration, på det att de må kunna lifnära sig under resan.

Till invandrareherbergets förfogande stå erforderlige fartyg för ut- och inskeppningen. I utomordentliga fall lemnar sjö- och krigsförvaltningen, på regeringens befallning, sitt bistånd på det att ingen stockning i detta hänseende må ega rum.

Landstigningen på ön underlättas genom en brygga, på hvilken nödiga hjälpmedel för godsets lossande finnes, sedermera transporteras det i små vagnar på en liten jernväg från landningsbryggan till ett i närheten af densamma beläget stort och säkert förvaringsrum, hvarest det instufvas och förvaras.

Dessutom har regeringen för afsigt att utvidga etablissementet för att kunna emottaga ett ännu större antal invandrare. Ön das Flôres utmärkta egenskaper, dess angenäma klimat, dess sköna utsigter, dess rikhaltiga vegetation och dess vackra läge i viken, blott ett litet stycke från byn Baretto, en behaglig förstad till Nitheroy, provinsen Rio de Janeiros hufvudstad, och blott ungefär 50 minuters väg aflägsen från kejsardömets hufvudstad, erbjuda i hvarje afseende åt dem, hvilka komma från en lång resa, en efterlängtnad och beqväm hvilostad.

Invandrareherbergets förvaltning lyder under en af regeringen tillsatt tjänsteman med titel af »Direktör öfver ön das Flôres.»

Under hans befäl står hela öns tjenstepersonal, hvilken är talrik, och indelad i klasser, allt efter de förrättningar som åligga dem.

Hos direktören och hans biträden erhåller invandraren alla nödiga upplysningar rörande sin installation och andra angelägenheter.

Direktören meddelar tillåtelse dertill åt den invandrare, som vill besöka staden för utträttande af något ärende, och lemnar honom en tjänsteman som biträde, i händelse han har någon vaxelaffär eller ämnar inköpa verktyg för sitt blifvande arbete.

---

#### Invandrare som icke begagna herberget å ön das Flôres.

De invandrare, hvilka icke innan de fortsätta resan till sin bestämmelseort, vilja begagna sig af herberget på ön das Flôres, ega rättighet, att inom tre månader efter deras ankomst, i General Inspektionen öfver Statens Domäner och Kolonisation, *Travessa do Paço n:o 3*, anhålla om biljett till någon plats inom kejsardömet, hvilken biljett han kostnadsfritt då erhåller, endast han företer sitt pass.

En af Inspektionens agenter leder dagligen tjenstgöringen vid invandrarnes afresa, antingen denna sker på jerväg eller med ångbåt.

---

#### Redogörelse för några af statens Coloni-distrikter.

Den kejsrerliga regeringen har allt sedan år 1878 utgifvit betydande summor för att befordra landets kolonisering.

Om äfven af skäl, hvilka för ögonblicket icke kunna tagas i betraktande, de erhållna fördelarne icke motsvara de i och för

dem af staten gjorda uppoffringarna, så bevisa dock de fleste redan befintliga kolonierna, genom sitt välstånd regeringens bistånd, liksom ock den vinst och framgång Brasiliens underbara jordmån erbjuder den arbetsamme mannen.

Den främmande invandringen har i första rummet blifvit ledd till sådana provinser, hvars klimat och jordmån varit mest passande för densamma. Sålunda hafva företrädesvis i provinserna Espirito Santo, Paraná, Santa Catharina och Rio Grande do Sul uppstått stamkolonier, hvilka i våra dagar, till största delen i välmåga och blomstring, öfverträffa kejsardömet.

Äfven provinserna Rio de Janeiro och S. Paulo hafva upptagit ett stort antal invandrare; men i dessa provinser hafva invandrarne till största delen antingen afslutat kontrakt med stora landtegendomsegare, eller ock slagit sig ned som små jordegare, på offentliga jordar.

I provinsen Rio de Janeiro, Rio Grande do Sul och Santa Catharina har koloniseringen företrädesvis blifvit försökt af tyskar. Den sköna staden Petropolis, kejsarliga hofvets sommarresidens, och Neu-Freiburg (Nova Friburgo) i provinsen Rio de Janeiro, staden S. Leopoldo i Rio Grande do Sul; Joinville, Blumenau m. fl. i Santa Catharina, intyga företagets framgång.

Den nu emanciperade kolonien Porto Real, i hvilken, till stor fördel för innevånarne, för närvarande en af kompaniet União Agricola upprättad centralsockerfabrik är i verksamhet, erbjuder likaledes ett godt vittnesbörd om den främmande koloniseringen i provinsen Rio de Janeiro, då derstädes fransmän, italienare och andra landsmän, i största endrägt lefva tillsammans, egnande sig åt det rikligt lönande jordbruket.

Provinsen S. Paulo eger några stamkolonier i närheten af hufvudstaden; på grund af dess utmärkta klimat och jordens fruktbarhet, blifva dessa kolonier hufvudsakligen uppsökta af norditalienare, hvilka der lätt finna sin utkomst med tillhjälp af det väl inrättade provincial-embetet för invandringen.

I kejsardömet alla andra provinser finner den europeiske invandraren de nödvändiga villkoren för sin bosättning.

Om också utsatta för verkningarne af det varma klimatets hetta, så hafva dock de nordliga provinserna en angenäm temperatur, enär densamma beständigt uppfriskas genom lätta hafsbriser, en vidsträckt zon i det inre landet erbjuder en nästan evig vår. De hufvudsakliga produkterna, som alstras på sträckan mellan Bahia och Maranhão, äro bomull, sockerrör, tobak och cacao. Kaffeodlingen har redan utbredt sig i Baturitébergen i provinsen Cearà och andra, säd och rotfrukter af åtskilliga slag; allt detta och dertill utmärkta ängsmarker för boskapsskötsel, erbjuda de nordliga provinserna den arbetsamme invandraren, som

kan vara hugad frambringa dessa produkter, så vida han icke skulle föredraga, att förlägga sin verksamhet till de trakter, hvilka bevattnas af Amazonfloden och dess tillflöden vid hvilkas stränder naturen skapat oändliga och sällsynta hjälpmedel för hvarje stånd och ålder. Endast utdragandet af gummi från trädet, hvilket finnes der i outtömlig mängd, är nog för att rikta en flitig arbetare.

Regeringen har i närheten af exkolonierna inrättat kommissioner, hvilka det åligger, att uppmäta och utstaka kolonilotter åt de frivillige invandrarne. Dessa kommissioner äro likaledes befullmäktigade att installera invandraren sedan han utvalt sig plats.

Utom ett stort antal af stamkolonier af ringare betydelse, tillväxa och blomstra kolonier, af hvilka några förvandlats till köpingar och byar, hvarjemte följande exkolonier äro emanciperade vid olika tider.

---

### Provinsen Espirito Santo.

*Kolonien Rio Novo*, för närvarande byn Santo Antonio do Rio Novo, består af fem territorier, af det betydande municipiet mellan Itapemirim och Benevente, den bevattnas af de båda floderna af samma namn, hvilka äro segelbara.

Försedt med goda vägar förkofrar sig detta koloni-distrikt genom kaffehandel. Utførseln af kaffe uppgick sista året till 1,674,800 kg. Denna ansenliga kvantitet, till hvilken kan läggas mandiokamjöl, mais, bönor och andra sädeslag, utfördes icke endast från Beneventes och Itapemirims hamnar, som besökas af ett större antal segelfartyg och ångbåtar, hvilka göra en resa två gånger i månaden till Rio de Janerio, utan äfven genom provinsens hufvudhamn, som står i förbindelse med kolonierna genom utmärkta vägar.

Byn räknar ungefär 5,000 innevånare, af hvilka mer än 2,500 äro italienare, 300 tyskar och schweitsare, 200 österrikare, 300 portugiser och 200 fransmän, holländare och belgare. De öfriga äro brasilianare, bland hvilka ett stort antal af kolonisternas barn äfven inräknas.

Församlingen har ett vackert katolskt kapell och skolor för båda könen.

*Kolonien Castillo* är belägen i municipiet Benevent vid stränderna af floden Benevente och dess bifloder.

Emanciperad år 1881 under benämning byn Alfredo Chaves. Grundad år 1880. Har hastigt utvecklats sig.

Innevånareantalet uppgår till 1,350 själar; 1,158 italienare, de öfrige brasilianare, tyskar, fransmän och portugiser.

Innevånarne egna sig mest åt boskapsskötsel och förse omnejden med utmärkt smör, ost, korf och andra ladugårdsprodukter.

Säd odlas tillräckligt för eget behof; för närvarande idkas kaffeplantering till utförelse, med ifver och goda resultat.

Denna koloni har goda vägar och på de större platserna väl inrättade skolhus.

*Kolonien Santa Isabel.* Grundad 1847; emanciperad 1866; derpå följande år upphöjd till församling. Innevånarne mer än 3,000 af olika nationer, öfvervägande tyskar. Bland alla till förbrukning afsedda alster, odlas med fördel kaffe, hvilket utföres öfver staden Victoria, med hvilken kolonien genom förträffliga vägar står i förbindelse. Förra året har exporten af denna dyrbara vara belupit sig till 900,000 kg. Innevånarne visa ett i ögonen fallande välstånd, och bland dem finnas många, hvilka hafva samlat en betydlig förmögenhet.

Exkolonien Santa Isabel har en katolsk kyrka och ett protestantiskt tempel, samt dessutom, i åtskilliga distrikt, skolhus för båda könen.

Nu utstakas en af provincialregeringen medgifven jernväg, hvilken genomskär detta distrikt, Castillo och Rio Novo, förbindande dem med hufvudstaden.

*Kolonien Santa Leopoldina.* Ligger i municipiet Victoria (provinsens hufvudstad) och Santa Cruz; blef grundad 1857 och emanciperad 1882. Består af tre stammar, bland hvilka såsom särdeles vigtig, stammen Cachoeiro måste framhållas, belägen vid hamnen med samma namn som floden Santa Maria, från hvilken, genom ångbåtsfart, en lätt förbindelse med hufvudstaden eger rum.

Räknar mer än 8,000 själar af olika nationer, företrädesvis tyskar och italienare.

Säd odlas mer än för förbrukningen, liksom ock kaffe, hvars utförelse sker genom hufvudstadens hamn.

Förra året belöpte sig denna utförelse till mer än 1,500,000 kilogram.

Exkolonien, nu byn Santa Leopoldina do Cachoeiro, har åtskilliga kyrkor och skolor för gossar och flickor.

Utstakningen af jernväg från Victoria till Natividade i provinsen Minas-Geraes är fullbordad, och om byggandet är redan af den kejsrerliga regeringen kontraheradt med ett engelskt bolag, under räntegaranti af 6 proc. å anläggningskapitalet.

Banan genomskär exkolonien, äfvensom de offentliga landsträckorna i trakten deromkring.

I distriktet Cachoeiro finnes en centralfabrik med de ypperste maskiner, som med stor förtjenst är sysselsatt med kaffets bearbetande.

Kolonidistriktet Espirito Santo lemnar provinsialränteriet mer än 70,000 Milreis = 140,000 Kronor genom utförseltull af 17 Reis = 3½ öre pr kilogram.

---

### Provinsen Paraná.

Provinsen Paraná, som genom sitt geografiska läge, har det nordliga Europas medeltemperatur, är genomskuren af en bergskedja, på hvilken det härligaste klimat herrskar, erbjuder hvarje lands invandrare den efterlängtrade utkomsten. Der finnas ofantliga landsträckor, hvilka utmärkt egna sig för kallare länders kultur, under det att oändligt stora slätter (campos), frambringa alla en mildare zons produkter.

Så snart de projekterade vägar, hvilka skola förena de utomordentligt stora landsträckorna i det inre af provinsen, hvarest de berömda, så fruktbara och för boskapsskötsel så passande Campos Palmas och Guarapuava äro belägna, med afsättningsorterna blifvit färdiga, skall provinsen Paraná utan tvifvel blifva uppsökt, hufvudsakligen af den från norra Europa kommande invandraren, som då derstädes skall finna före sig ett stort antal landsmän, hvilka med stor fördel slagit sig ned i följande distrikter.

*Assunguy.* Grundad 1860, hundra kilometer öster om provinsens hufvudstad Curytiba och sextio kilometer från staden Castro, på en höjd af 400 meter öfver hafvet. Emanciperad 1882 med cirka 3,000 innevånare, hvaraf  $\frac{2}{3}$  brasilianare och af de öfriga 290 tyskar, 250 engelsmän, 200 fransmän, och för öfrigt schweitsare, italienare och spaniorer. Här odlas säd och sockerör; några kolonister hafva fabriker för tillverkning af socker och bränvin.

Årliga utförseln öfverstiger 125,000 Milreis = 250,000 Kr. och införseln belöper sig ungefär till 70,000 Milreis = 140,000 Kr. I denna koloni finnas regelbundna byggnader samt skolor för båda könen.

*Kolonien Argelina.* Grundades 1859, tre kilometer från hufvudstaden utmed den stora landsvägen Graciosa. Innevånarne fransmän, tyskar, schweitsare, engelsmän och svenskar, hvilkas antal icke öfverstiger 440, odla potatis, säd och grönsaker.

*Kolonien Thomaz Coelho.* Grundades 1876, 17 kilometer från hufvudstaden, räknar 1,150 innevånare, hvilka i Curytiba föra i marknaden hvete, råg, tobak och åtskilliga andra produkter.

*Kolonien D. Augusto.* Grundad 1876, fjorton kilometer från hufvudstaden, bebös af mer än 300 polackar och lemnar samma alster som föregående koloni.

*Kolonien Rivierre.* Grundad 1877 vid vägen till Matto Grosso, sexton kilometer från Curytiba, har 370 innebyggare, mest polackar och preussare, hvilka odla potatis, råg och andra sädesslag.

*Kolonien Orleans.* Grundad 1877, tio kilometer från hufvudstaden. Ungefär 400 innevånare, till största delen polackar, fransmän och italienare, producera hvete, råg, mais, bönor och potatis m. m.

*Kolonien Santo Ignacio.* Grundades år 1876, fyra kilometer från hufvudstaden, vid stranden af Bariguy, på ett jemnt skogbeväxt fält. Innevånarne 700 äro mest schlesier. Dessa kolonister odla föga utan sysselsätta sig mest med skogsafverkning. Det erhållna virket säljes såsom bränsle till hufvudstaden.

*Kolonien Lamenha.* Grundad 1876, nio kilometer från hufvudstaden. Innevånarne egna sig med ifver åt landtbruket och odla med stor fördel vin, hvete, råg, potatis m. m. Antalet själar, mest polackar, öfverstiger 900.

*Kolonien Santa Cândida.* Grundad 1875, åtta kilometer från hufvudstaden vid Graciosavägen, innevånarne 370 polackar och schweitsare, äro åkerbrukare och erhålla samma afkastning, som i förut nämnda kolonier.

*Kolonierna Abranches och Pilarsinho.* Grundades 1870, sex kilometer från hufvudstaden på municipal-egendomar, räknar 600 innvånare, till största delen polackar och irländare, hvilka odla säd.

*Kolonien Muricy.* Grundad år 1878, sex kilometer från staden S. José dos Pinhaes. Arealen 875,008,496 qv.-meter är fördelad i 70 kolonilotter, som bebos af 350 själar, och alstrar vin, råg, mais, bönor och potatis.

*Kolonien Antonio Rebouças.* Grundad 1878 i municipiet Campo Largo, 19 kilometer från hufvudstaden, bebos af 162 italienare, som odla vin, råg, hvete, potatis m. m.

*Kolonien Neu Tyrol (Novo Tyrol).* Grundad 1878, tjugosex kilometer från staden S. José dos Pinhaes utgör för närvarande en herrlig boningsplats för mer än 300 innevånare, de fleste tyrolare, hvilka med hjälp af en god landsväg förse hufvudstadens marknad med vin, hvete, råg, potatis och andra landtmanprodukter.

*Kolonien Alfredo Chaves.* Grundad 1878, tjugo kilometer från hufvudstaden Curytiba, har 160 åkerbrukande innevånare (italienare).

*Kolonien Inspektor Carvalho.* Grundad 1878, tretio kilometer från hufvudstaden i municipiet São José dos Pinhaes, på område tillhörande kolonien Muricy, har 130 innevånare (polackar och italienare) som idka åkerbruk.

*Kolonien Senador Dantas*, anlagd å hufvudstadens municipalländerier, har 170 italienska innebyggare, hvilka med fördel idka landtbruksrörelse.

*Kolonien D. Pedro och São Venancio* är likaledes anlagd i närheten af hufvudstaden och Zacarias i municipiet São José dos Pinhaes, mer än 400 innebyggare drifva der åkerbruk.

Utom ofvannämnde kolonier ligga i det inre landet ännu flera nybyggen med omkring 1,000 människor, mest ryssar.

Derjemte i municipiet Palmeira nybygggena Marcondes, N. S. do Lago, Santa Quiteria, Alegrete, Hartman och Papagayos Novos.

I municipiet Ponta Grossa kolonien Octavio.

I municipiet Lapa Johannisdorff och Maricultal.

I municipiet Morretes den betydande exkolonien Neu Italien, med 12 distrikter och 1,500 innevånare från olika länder, dock mest italienare. Alla kolonier äro genom goda mindre vägar förenade med den stora vägen Graciosa, hvilken i sin ordning förbinder dem med Morretes, Antonina m. fl., hvarest deras produkter, säd, potatis och något kaffe finner god afsättning.

#### Provinsen Santa Catharina.

*Kolonien Blumenau* för närvarande en köping med två socknar; belägen i Itajahy flodens dalgång, hvars hamn tjenar som utförselplats för denna mycket befolkade centralpunkts talrika alster. Denna koloni bildades år 1852 af dr Hermann Blumenau.

Snart derpå, inköpt af staten, utvecklade den sig och blef år 1880 emanciperad.

Befolkningen öfverstiger 17,000, för det mesta af tysk härkomst, dessutom finnes der äfven italienare, portugiser och andra folkslag.

Jordbruk är exkoloniens innebyggares hufvudindustri, för hvilken de hafva 150 plogar i gång, odlande företrädesvis socker-rör, hvilka förädlas till 400,000 kilog. socker och 3,500 hektoliter bränvin.

Utom dessa mycket värdefulla produkter utföra befolkningen från Blumenau ytterligare mais, bönor, ris, mandiokamjöl, potatis, svinflott, rått kött, tobak, cigarrer och nyttiga trädslog.

Byarne hafva åtskillige strumpfabriker, nio bierbryggerier, en likörfabrik, nio cigarrfabriker, två tryckerier, åtskilliga gju-terier, kopparslagerier, skomakerier, skrädderier, snickerier m. fl.

Sågningen af trädet verkställes genom 40 vattensågar och en ångsåg, hvarjemte finnes 27 qvarnar för malning af majs och ris.

Exportvärdet öfverstiger 400,000 Milreis = 800,000 Kr.

Byn S. Paulo de Blumenau står i förbindelse med Itajahys hamn genom floden med samma namn.

Byn har ansevärd byggnader och speciellt socknarnes båda katolska kyrkor, den protestantiska kyrkan, municipalkammaren, åtskilliga skolor i flere distrikter, förutom en byggnad för högre skolundervisning.

Klimatet är tempererat och sundt.

Exkoloniens areal uppgår till circa 1,390,000 hektar = 2,780,000 tunnland; det odlade landet öfverstiger 18,000 hektarer = 36,000 tunnland.

I omnejden ligga ännu stora sträckor statsegendom, som på grund af deras beskaffenhet lämpa sig för hvarje slags kultur.

*Kolonien Itajahy.* Grundad 1850; emanciperad 1882. Innevånareantalet öfverstiger 7,900, hvaraf 2,500 italienare, 1,350 tyskar; resten består af andra nationer (deri inbegripne främlingarnes barn.) Bebyggarna bedrifva icke blott åkerbruk, hvars afkastning är sockerrör och säd, utan äfven olika slags industri-grenar i likhet med i Blumenau. Utförseln af afkastningen underlättas genom närheten af stadens hamn.

Exkolonien har sågar och qvarnar, åtskilliga fabriker, bland dem ett silkespinneri.

Ett nät af 420 kilometer landsvägar samt öfver 150 kilometer vägar för dragare förmedla lätt och bekvämt kommunikationen, exkoloniens byar emellan. Koloniens tidigare stamsäte, nu församlingen S. Luiz Gonzaga, ligger 43 kilometer från Itajahys hamn, med hvilken densamma står i förbindelse genom goda körvägar.

Församlingen har flera större byggnader; katolska kyrkan, municipalkammaren, skolhus för båda könen, salubodar m. m.

Den ursprungliga kolonialutstakningen innefattar flera distrikter, bland hvilka i närvarande stund Nova Trento utmärker sig genom åtskilliga framstående anläggningar.

Klimatet är liksom Blumenaus angenämt och friskt.

Der finnes ytterligare många fruktbara statsjordar.

*Kolonien D. Francisca.* Denna kolonis tillväxt är ganska betydlig. Dess medelpunkt är den blomstrande och sköna staden Joinville vid Cachoeirafloren på ringa afstånd från S. Francisco do Suls hamn, sannolikt utgångspunkten för den under sökning varande jernvägen D. Pedro I, om hvilken regeringen mot 6 proc. räntegaranti å anläggningskostnaden contraherat med ett engelskt bolag, hvilket ock nu är sysselsatt med undersökningar af densamma.

Befolkningen belöper sig till 23,800 innevånare i staden Joinville och byn S. Bento, i hvilka kolonien D. Francisca sönderfaller.

Flertalet af innebyggerne utgöres af tyskar.

Landegendomarne genomkorsas af en mer än 404 kilometer lång utmärkt väl underhållen landsväg, varornas transport sker på 502 vagnar, lastande hvardera 3,000 kilogram, af 4,000 dragare, flere flodfartyg af olika drägtighet och två ångare, af hvilka den ena är byggd i staden Joinville.

Innevånarne sysselsätta sig med olika industrier, specielt jordbruk; hufvudföremål är sockerrör.

Två hundra med vatten, ånga och dragare drifna fabriker frambringa socker och brännvin, förutom en centralfabrik, hvilken på 24 timmar förarbetar 100 tunnor sockerrör.

Förenämnde olika industrigrenar skötas på det utmärktaste sätt.

Thé tillredes i 7 fabriker, af hvilka två drifvas med ånga; dessutom finnas 4 risqvarnar, 22 snickerier, 14 timmerverk, 3 ararute- och stärkelsemjölfabriker, 18 smides- och läsfabriker, 8 bleckslagerier och 12 tegelbruk. Ut- och införseln uppgick förra året till mer än 2,000,000 Milreis = 4,000,000 Kronor.

Allt i kolonien D. Francisca antyder på innevånarnes välstånd och smak. Den har många offentliga byggnader, katolska och protestantiska kyrkor, asyler och offentliga trädgårdar, skolor, telegrafstationer m. m.

Till detta framåtskridande har isynnerhet det Hamburgska kolonisationssällskapet bidragit, hvilket genom öfverenskommelse öfvertaget densamma, och åtagit sig att befolka de länderier, som i hemgift tillfallit h. h. prinsen af Joinville, hvilken på sin tid icke uraktlät något åtgörande, som kunde bidraga till ernåendet af de förmåner, hvilka det sunda klimatet i dessa välsignade trakter har att erbjuda.

*Kolonien Azambuja.* Grundad 1877, emanciperad 1881. Denna ligger i municipiet N. S. da Piedade do Tubarão, circa 9,900 meter från jernvägen D. Thereza Christina, vid stranden af floden Pedras Grandes biflod, hviken utgjuter sig i hafvet.

Innevånareantalet bestiger sig till 2,000, öfvervägande italienare.

Genomkorsad af landsvägar, har exkolonien Azambuja såsom afsättningsort för sina alster marknaden i Tubarão på 40 kilometers afstånd. Hufvudsakligen odlas mandioka och säd, deraf massor utföres, vin, hvete och sockerrör i stark utveckling förarbetas i 4 brännerier.

I omgifningen ligga statsjordar, på hvilka talrika invandrare kunna få sätta sig ned.

*Kolonien Angelina.* Grundad 1860, emanciperad i december 1881, har en befolkning af öfver 1,700 människor, största delen af landets barn, dock finnas äfven flere familjer af främ-

mande härkomst, hvilka i stor skala odla säd, sockerrör och bomull, som afsättes i det i närheten liggande provinsens hufvudstads municipium.

*Kolonien Grão Pará.* Tillhör ett privat företag. Grundad den 2 december 1882 på h. h. grefven och grefvinnan d'Eu's, såsom hemgift tillfallna länderier, vid jernbanan D. Thereza Christina i municipierna Tubarão och S. José de Lages, har densamma en areal af 87,120 hektarer = 174,240 tunnland, och är indelad i tre lika stora delar, hvilka åter äro sönderdelade i kolonilotter och 48,<sub>4</sub> och 24,<sub>2</sub> hektarer = 96 à 48 tunnland.

Försedd med goda vägar och bevattnad af många floder, hvilka medgifva trafik med smärre segelfartyg, innefattar ifrågasvarande koloni inom sig alla vilkor för ett blomstrande välstånd.

Redan hafva 170 familjer bestående af mer än 1,000 personer slagit sig ned derstädes, odlande säd, potatis, lök, vin m. m. Samtidigt har man börjat uppdraga bomull, sockerrör och hvete med utsigt till goda resultat.

Innevånarne äro hufvudsakligen tyskar och nord-italienare.

Hvarje kolonilott har ett provisoriskt hus och 36,300 kvadratmeter aftröjd mark; så att jorden är beredd för den första planteringen.

Dessa förarbeten belöpa sig till ett pris af 75 Milreis = 150 kr.; 48,<sub>4</sub> hektar = 96 tunnland jord kosta 500 Milreis = 1,000 kr. och lotter om 24,<sub>2</sub> hektar = 48 tunnland hälften af dessa summor.

Betalningen måste vara erlagd inom 5 år från första året räknadt, men vid kontant liquid af summan erhålles 20 pr. rabatt.

Förutom nämnde koloni, finnas ännu andra kringsspridda, hvilka alla hafva gjort goda framsteg, så snart deras innevånare med god vilja och flit uppodlat de högst fruktbara trakter, som med sorgfällighet blifvit utvalda för deras nybyggen. Öfverhufvud erbjuder Brasiliens jord rik belöning åt dem som ordentligt behandla densamma.

### ~~~~~ Provinsen Rio Grande do Sul.

*Kolonien Silveira Martins.* Grundad 1877, emanciperad 1882.

Befolkningen mer än 4,500 utgöres mest af italienare, likväl förekomma ock tyskar i rätt stort antal.

Kolonien ligger 28 kilometer från staden Santa Maria da Bocca do Monte, dit också dess produkter utföras. På lika stort afstånd ligger stationen Aroio de Sá, på jernvägen mellan Porto Alegre och Uruguayana, förenad med kolonien genom en mycket god väg.

Kolonien ligger 370 kilometer från provinsens hufvudstad och lika långt från staden Uruguayana, jernvägens ändpunkt. Dess utmärkta klimat gör jorden tjenlig för odlandet af alla en tempererad zons växter. Korn och hvete, råg och vinrankor gifva, liksom tobak, mais och ris, bönor m. m. rikliga skördar.

Förutom dessa, i öfverflöd utförda produkter, sysselsätta sig innevånarna i exkolonien Silveira Martins med svinskötsel, hvarvid flott och torkadt kött blifva en lönande utförsvara.

Om vintern sjunker termometern ofta till 5 gr. Cels. under nollpunkten. Denna nu till en i provinsen framskridna koloni innefattar alla villkor för välstånd. I trakten omkring ligga många statens jordar. Kolonien har en skola för båda könen, och bygges för närvarande en kyrka på kolonisternas bekostnad.\*)

*Kolonien Caxias*, Denna knappt åtta år gamla koloni visar ett utomordenligt framåtskridande.

Det utmärkta klimatet och fruktbarheten af de arbetsamme kolonisternas rikt afkastade jordar, gifva utsigt till den lyckligaste framtid.

Grundad 1875 blef kolonien i april år 1884 emanciperad.

Kolonien ligger i municipiet S. Sebastião do Cahy cirka 66 kilometer från en by med samma namn.

Dess läge vid stranden af Cahyfloden, sätter den i daglig beröring med staden Porto-Alegre, genom den å nämnde flod inrättade ångbåtsfarten.

Koloniens areal öfverstiger 696,900,000 kvadratmeter.

Innevånareantalet belöper sig till mer än 12,000, största delen italienare, hvilka icke blott idka åkerbruk, utan äfven drifva handel och industri i stor skala. Redan arbeta mer än 50 handelshus, hvaraf några med betydliga kapital, dessutom finnas 30 qvarnar, 7 sågar, 7 smedjor, 8 cigarrfabriker, 7 hattfabriker, 5 brännerier, 4 ångsågar, 3 garfverier, bryggerier, linoljepressar, tvålfabriker, snickerier, skrädderier, urmakerier, slagterier, hoteller och värdshus m. m.

Mest odlas mais, bönor, råg, korn, hvete och utmärkt vin, af drafvet brännes bränvin. De flesta kolonisterne odla hampa, hvilken sedan den spunnits af fruntimren, väfvas af handtverkarne.

Kolonien Caxias innevånare äro i jemn beröring med provinsens hufvudstad, på hvars marknad de afsätta, icke blott jordens produkter, utan äfven deras mångfaldiga fabriker.

Äfven silkesodling har med framgång blifvit försökt; klimatet är särdeles gynsamt för denna kultur, hvilken kolonistens praktiska förstånd kommit åstad.

Exkolonien Caxias räknar tre byar: Campos dos Burges, Nova Trento och Nova Milão.

I den första af dessa finnas koloniens vigtigaste allmänna byggnader.

I trakten deromkring ligga flera af statens jordar, hvilka regeringen låtit indela i kolonilotter, till emottagande af invandrare.

\*) Donationer af kolonister.

*Kolonien Conde d'Eu och D. Isabel.* Liksom sin granne är denna koloni i ett ganska blomstrande tillstånd; den fredliga och arbetsamma befolkningen, hvilken öfverstiger 16,000 själar, utgöres till största delen af italienare.

Begge kolonierne ligga på Antaflodens venstra strand, och genomskäres i hela dess utsträckning af den gamla väg, hvilken förer från Vaccariafälten till högslätten.

Från början anlagde hvar och en för sig, hafva de båda kolonierne senare blifvit förenade under en gemensam förvaltning, efter deras i mars månad förra året skedda emancipering, inträdde desamma såsom byar, i civilt hänseende i förening med provinsen.

Båda afdelningarne upptaga en yta af 160,117 hektarer = 320,234 tunnland, af hvilken  $\frac{2}{3}$  är befolkad.

Den bergiga beskaffenheten af marken, hvilken på många ställen höjer sig ända till 750 meter öfver hafsytan, gör desamma tjenlig för produktion af alla möjliga sädesslag; bland dem märkas vin, mullbärsträd och hampa, en stor mängd af nyttiga träd, under hvilka granar uppspira.

Åkerbruket, åt hvilket innevånarne mest egna sig, är utomordentligt blomstrande, med stor fördel odlas mais, bönor, råg, hvete, vin, potatis, lin, mullbär och olivträd.

Olika industrigrenar och handeln äro i framåtskridande.

Mjöl och vin produceras med förkärlek af innevånarne, äfven andra lofvande företag, såsom silkesodling, spinneri och väfveri försökas.

I båda kolonierne finnas 40 handelshus, 5 smidesverkstäder, 6 skomakerier, 14 qvarnar, bland hvilka en ångqvarn, 4 bryggerier, sågar, snickerier, garfverier, 2 hoteller, skradderier, bleckslagerier och andra verkstäder, förutom ett stort antal vattenqvarnar och sågar.

Med den yttre världen är denna betydande koloni förbunden genom den utmärkta vägen Buarque de Macedo, hvilken förer till Villa S. João de Montenegro vid Cahyflodens strand, på hvilken flod daglig förbindelse genom ångbåtsfart eger rum med Porto-Alegre, provinsens hufvudstad.

Provinsen Rio Grande do Sul eger dessutom andra kolonier på hvilka likaledes europeer lefva såsom nybyggare, nemligen provincialkolonierna Nova Petropolis, Nova Palmyra, Picada Feliz, hvilka förvaltas af provinsen.

Utom uppräknade kolonier, finnas många andra kringströdda i kejsardömets provinser, hvilka alla mer eller mindre, allt efter deras belägenhet hafva skridit framåt; många kolonier förvaltas af privata personer.

Den gamla kolonien Porto-Real i provinsen Rio de Janeiro vid den majestätiska Parahybafloden blef genast efter dess grund-

läggande emanciperad; på dess område uppstod, på grund af ett privat företag, en centralfabrik för förädling af sockerrör, för hvilka så väl exkoloniens som hela omnejdens i Parahybadalens fruktbara jordmån är särdeles gynsam.

För underlättande af transporten af sockerrör från de kolonien kringliggande egendomarne har man för kort tid sedan låtit en liten der byggd ångbåt gå af stapeln.

Koloniens befolkning uppgår till cirka 950 af följande nationer: brasilianare 280, italienare 470, fransmän 120, schweitsare 31 och portugisare 40, resten äro af olika härkomst.

Af den till uppodling afsedda arealen 1,880 hektarer = 3,760 tunnland, hvilken är fördelad i 188 kolonilotter om 10 hektarer = 20 tunnland vardera, äro redan 573 odlade.

Centralfabrikens bolag utdelar till billiga priser de ännu lediga kolonilotterna.

I denna koloni finnes 3 sockerrörqvarnar, 5 tegelbruk, 67 med tegel och 80 med halm betäckta hus.

Kolonisterna bedrifva i allmänhet odling af sockerrör och finna sig mycket tillfredsställda med följderna.

Utförseln af produkterna till hufvudstaden sker på jernvägen D. Pedro II, hvars station Divisa ligger 10 kilometer från kolonien och 173. kilometer från kejsardömet's hufvudstad.

#### Förvaltningen öfver invandringen till provinserna.

I provinserne Santa Catharina, Paraná och Rio Grande do Sul, har den kejsarliga regeringen förtroendemän, hvilka det vid ankomsten af ångare som medföra invandrare, och hvilkas ankomst tillkännagifves genom telegram från General-Inspektionen i Rio, åligga att gå ombord och mottaga invandrarne, inlogera dem i lämpliga bostäder på landningsplatsen, samt vidare befordra dem till bestämmelseorten.

Antingen hafva invandrarne på förhand valt sin bestämmelseort eller återstår dem ännu valet. I förra fallet anvisar agenten dem de utstakade kolonilotterna, hvilka såsom förut är omnämndt, ligga i närheten af koloniens byar. I andra fallet blir invandraren, sedan han bestämt sitt val af bosättningsort, genom ingenjörkommissionen installerad på den bestämda kolonilotten, hvilken genom nämnde kommissions försorg äfven då upp-mätes och utstakas.

Några provinser, till hvilka en större tillströmning af invandringen går, hafva en särskild förvaltning för densamma, specielt provinsen S. Paulo, hvilken för invandrarne räkning underhåller ett herberge, hvilket kan inrymma 500 personer i sunda och luftiga byggnader. Detta herberge ligger 3 kilometer från medelpunkten af S. Paulo, provinsens hufvudstad.

Förvaltningen der är inrättad i likhet med den öfver herberget i kejsardömets hufvudstad. Invandrarne blifva vid jernvägsstationen mottagne af en provinsial-agent.

Den frivillige invandraren medgifver provincialregeringen i S. Paulo de förmåner, som finnas upptagna i nedanstående lag af den 28 mars förra året.

~~~~~  
**Lag N:o 29 af den 28 Mars 1884.**

Ändrad till invandranes fördel (se i slutet af boken).

Art. 1. Regeringen understödjer, från och med i dag, de från Europa, Azoriska och Canariska öarne ankommande invandrarne, hvilka sätta sig ned i S. Paulo, med följande summor, hvilka äro att anse såsom reseunderstöd: 70 Milreis = 140 Kr. för äldre öfver 12 år, hälften för barn från 7 till 12 år och fjerdedelen för sådane från 3 till 7 år.

Dessa understöd tillkomma invandraren direkte, och kunna på dem endast sådana personer göra anspråk, som äro gifta eller hafva barn, och hvilka egna sig åt åkerbruket, vare sig i privatkolonier eller i sådane som central eller provincialregering, sällskap eller privatpersoner framdeles skulle kunna komma att bildas.

Art. 2. Regeringen lemnar de invandrare, hvilka anlända från Santos eller Rio de Janeiros hamnar, underhåll i åtta dagar i hufvudstadens invandrareherberge, äfven om desse icke ämna egna sig åt jordbruket, i senare fallet hafva de att legitimera sig från General-Inspektionen öfver Statens domäner och kolonisation.

Art. 3. Regeringen befullmäktigas att anlägga till och med fem stamkolonier längs jernvägarne eller stränderna af segelbara floder i de mest betydande jordbrukande distrikten.

§ 1. För detta ändamål inköpas goda för landtbruk lämpliga jordar; dessa jordar uppmätas, utstakas och indelas i kolonilotter, på hvilka provisoriska bostäder uppföras.

§ 2. Dessa kolonilotter, hvilka måste hafva en areal af 10 hektarer = 20 tunnland, blifva uppskattade allt efter jordens beskaffenhet för att säljas till invandrarne, antingen kontant eller på afbetalningar inom viss tid.

§ 3. En kolonilotts pris beror på jordens beskaffenhet och öfriga förhållanden som sammanhänga med dess odlande, och blifver detsamma vid kontant betalning reducerat till hälften mot i annat fall.

§ 4. Priset på den provisoriska bostaden får i intet fall öfverstiga 200 Milreis = 400 Kronor.

§ 5. Regeringen har i stamkolonierna och mellan dessa och närmaste jernvägsstation låtit anlägga vägar.

§ 6. I hvarje stamkoloni inrättas en elementarskola för gossar och flickor.

Art. 4. Det står regeringen fritt, att, med enskilde personer eller sällskaper, hvilka grundat kolonier, contrahera om införandet af sådane invandrare, som i egenskap af egendomsegare vilja sätta sig ned i nämnde kolonier mot 40 Milreis = 80 Kronor för dem som äro öfver 12 år, hälften för barn mellan 7 och 12 år.

§ 1. Dessa invandrare tillgodonjuta samma förmåner som denna lags art. 1 innehåller på samma vilkor som der stadgas.

§ 2. Till dessa kontrakter lemna regeringen företräde åt sådane personer och sällskaper, hvilka förpligta sig att sälja jordar för kaffeodling till invandrare.

Art. 5. I och för utförandet af denna lags 3 art. kontraherar regeringen företrädesvis med sådane sällskap som ofvan nämnts, genom öfverenskommelse i enlighet med föregående artikel och genom avslutande af kontrakt, med iakttagande af de vilkor, som finnes i dekretet n:o 8819 af den 30 december 1882, hvarigenom stadfästes förnyelsen af det med Hamburger kolonisällskapet avslutade kontrakt.

Art. 6. För förvaltningen af invandringen i provinsen S. Paulo tillsättas följande tjänstemän: en invandringsinspektör med en årlig lön af 3,600 Milreis = 7,200 Kronor, en biträdande inspektör 2,000 Milreis = 4,000 Kronor, en sekreterare 960 Milreis = 1,920 Kronor, en vaktare som på samma gång tjänstgör som sjukvaktare och uppsyningsman öfver renhållningen, med 850 Milreis = 1,700 och en läkare med 2,400 Milreis = 4,800 Kr.

§ 1. Inspektören åligger ledningen och generalinspektionen öfver provinsens invandringsförvaltning.

Art. 7. Provinsens president är befullmäktigad att öppna en särskild kredit och vidtaga de för genomförandet af denna lag behöfliga kreditoperationer, så likväl att utgifterna för den inrättade förvaltningen årligen icke får öfverstiga 400,000 Milreis = 800,000 Kronor i understöd åt invandrare och 200,000 Milreis = 400,000 Kronor för inrättandet af stamkolonier.

Art. 8. Regeringen skall låta upprätta nödige reglementen för denna lags riktiga utförande.

Under loppet af år 1884 års första halfår nedsatte sig småningom 3,174 invandrare af följande nationaliteter:

1,558 italienare, 1,396 portugiser, 94 spaniorer, 98 tyskar, 12 fransmän, 15 turkar, 1 schweitzare. Af italienarne äro  $\frac{2}{3}$  tyrolare.

~~~~~  
Andra provinser såsom Amazonas, bereda sig på att emotaga invandrare för hvilket ändamål de just nu inrätta en provincialförvaltning.

Provinsen Amazonas, har till efterrättelse för förvaltningen för invandringen och kolonisation utgifvit följande lag:

Art. 1. Från och med i dag medgifver regeringen invandrarne till provinsen Amazonas utan afseende på invandrarens nationalitet, tros- eller religionsbekännelse, så snart han anländer för att nedsätta sig i de kring amazonflodens vidsträckta bäcken anlagda kolonier, följande förmåner:

§ 1. Fri resa till staden Manáos såsom fördäckspassagerare, hvilken af regeringen godtgöres de ångare med hvilka öfvenskommelse i detta fall träffats.

§ 2. Godtgörelse för passagen, hvilken invandrarne hafva betalt, allt efter prisen för de olika hamnar i hvilka de inskeppat sig för att afgå till denna hufvudstad.

§ 3. Fritt herberge under åtta dagar i någon af de invandrareasyler, som äro inrättade i hufvudstaden eller på någon annan plats.

§ 4. Kostnadsfritt öfverlemnande af den, till inköp af invandraren, uppmätta och utstakade kolonilotten.

§ 5. Fri sjöfart till den af invandraren utvalda kolonien.

Art. 2. Regeringen är befullmäktigad att lemna följande förmåner åt de sällskaper eller privata personer som skulle vilja införa invandrare till provinsen.

§ 1. De i art. 1 anförde fria passager, herberge, transporter till det inre landet och kolonilotternas öfverlemnande.

§ 2. En årlig räntegaranti af 6 proc. under loppet af 10 år å ett kapital af högst 400,000 Milreis = 800,000 Kronor till enskilda eller kollektivföretag, hvilka hafva till syftemål att införa europeiska invandrare till provinsen, och kostnadsfritt inställa dem, antingen på provinsens eller deras egne kolonier.

§ 3. Kapitalet för företaget måste anskaffas på det sätt, som reglementet för verkställigheten af denna lag föreskrifver.

§ 4. De kolonilotter, som tillhöra sällskaper, hvilka åtnjuta räntegaranti, skola alltid öfverlemnas till invandraren med full eganderätt, och efter pris, som i reglementet finnes föreskrifvet, allt efter jordens beskaffenhet.

Art. 3. Invandrarens gods, åkerbruksredskap och verktyger transporteras fritt som fraktgods, på provinsens regeringsräkning, med de ångare, hvilka derom kontraherat, eller på regeringens, ifall vigten skulle öfverstiga den fritt medgifna.

Art. 4. Regeringen skall utse jordar af god beskaffenhet vid stranderna af segelbara floder samt låta uppmäta och utstaka dessa, hvars areal icke får blifva mindre än den som finnes angifven i dekretets n:o 5,655 tabell af den 3 juni 1874.

§ 1. Priset för hvarje kolonilott skall vara detsamma för hvilket regeringen köpt den af staten, om det icke skulle vara att föredraga, att afstå jorden gratis åt kolonisterna, hvilket endast kan ske i sådant fall, att desse egna sig åt jordbruk och boskapsskötsel.

§ 2. I händelse af kolonilottens öfverlemnande till invandran mot betalning, nedsättes priset vid kontant betalning till hälften.

Art. 5. Presidenten är befullmäktigad att grundlägga fyra stamkolonier vid stränderna af segelbara floder, och på för åkerbruk gynsam mark.

Art. 6. Det står regeringen öppet att kontrahera med enskilde personer eller sällskaper om införandet af sådane invandrare från Europa, som vilja nedsätta sig såsom egendomsegare på deras jordar på följande grunder:

a) för hvar och en öfver 12 år gammal invandrare 50 Milreis = 100 Kronor.

b) för barn mellan 7 och 12 år hälften.

c) för hvar och en familj bestående af flera än fyra personer 100 à 150 Milreis = 200 à 300 Kronor i förhållande till antalet personer.

Art. 7. Hälften af dessa belopp kunna förskottsvis erhållas i mån af det antal invandrare entreprenörer tänka införa, emot garantier i likhet med de hypotek, på hvilka provincialskattkammaren lemna lån å jordegendom.

Art. 8. Regeringen är bemyndigad att låta i stamkolonierna uppföra mindre provisoriska bostäder till fördelning bland kolonisterna, på af kompetente vederbörande faststälde vilkor; likväl får värdet af hvar och en sådan bostad icke öfverstiga 100 Milreis = 200 Kronor.

Art. 9. I hvarje stamkoloni skall upprättas en gemensam skola för gossar och flickor, och så snart det blir möjligt en särskild för hvardera könet.

Art 10. De af landets egna barn hvilka på samma vilkor, som invandrarne, vilja nedsätta sig såsom kolonister, hafva rättighet till samma förmåners åtnjutande.

Art. 11. Införandet af handtverkare, timmermän, murare stenhuggare, tegelmästare, stensättare, smeder, tunnbindare eller andra af bevisligt behof eller nytta, åtnjuta samma fördelar, och blifva på lika sätt beskyddade.

Art. 12. Presidenten eger rättighet, att genom en eller flere förtroende-agenter i Europa, låta värfva emigranter.

§ 1. Agenten skall hafva en årlig lön, aldrig öfverstigande 3,500 Milreis = 7,000 Kronor samt fria resor.

§ 2. Intet penningbelopp lemnas denne utan de i art. 7 föreskrifne hypoteksgarantier.

Art. 13. Presidenten skall, så fort möjligt är, utgifva ett reglemente för verkställande af de nu bestående lagarne, och inrätta alla föreskrifne och nödvändiga styrelser.

Art. 14. Så snart en friskare och talrikare invandrareström har bildat sig i hela den stora Amazondalen, från Parintins till

gränsen af grannstaterna, skola provinserna öfverenskomma med ett eller flera ångbåtsbolag om kolonisternas transporterande.

Art. 15. I budgetlagen för 1884—1885 garanteras den för ifrågavarande verkställande nödiga krediten.

Art. 16. Alla i motsägelse stående befallningar blifva härigenom upphädda.

Öfversigt öfver till hamnen Rio de Janeiro från den 1 Januari 1883 till den 30 Juni 1884 anlände invandrare.

Nationalitet.	1883	1884	Summa.
Tyskar . . . . .	1,690	664	2,354
Österrikare . . . . .	249	510	759
Amerikanare. . . . .	10	19	29
Argentiner . . . . .	23	9	32
Belgier . . . . .	24	7	31
Spaniorer . . . . .	2,343	233	2,576
Fransmän . . . . .	152	427	579
Italienare . . . . .	10,698	3,198	13,896
Engelsmän . . . . .	158	54	212
Marokanare . . . . .	2	8	10
Orientaler (Montevideo) . . . . .	11	8	19
Portugiser . . . . .	11,286	5,947	17,233
Peruaner . . . . .	1	7	8
Ryssar . . . . .	10		10
Schweitzare . . . . .	94	48	142
Svenskar* . . . . .	2		2
Turkar . . . . .	6		6
Olika . . . . .	30	3	33
	26,789	11,142	37,931

### Kejsardömet Brasilien.

*Läge:* Kejsardömet Brasilien ligger i östra delen af Syd-Amerika och sträcker sig från 5° 10' nordlig bredd, till 33° 46, 10" sydlig bredd, och från 8° 21' 24" ostlig längd till 32° vestlig längd; från Rio de Janeiros meridian.

*Areal:* Dess yta, hvilken motsvarar  $\frac{1}{15}$  af jordytan,  $\frac{1}{5}$  af nya världens, och mer än  $\frac{3}{7}$  af Syd-Amerikas yta, uppgår till 8,337,218 kvadratkilometer, under det att dess kuster hafva en längd af 7,920 kilometer.

Brasilien gränsar till alla Syd-Amerikas stater, med undantag af Chile. I norr berör det de franska, holländska och engelska Guayana koloniområdena, republikerna Venetzuela och

\* Öfvers. anm. Då den egentliga invandringen af svenskar först började 1885 kan af ofvanstående öfversigt ej synas huru stort antal som sedan dess invandrat, hvilket emellertid är rätt betydligt.

Neu Granada; i vester republikerne Peru, Bolivia, Paraguay och Argentinien; i söder orientalstaten Uruguay, och i öster begränsas det af Atlantiska Oceanen.

*Jordens beskaffenhet:* Brasiliens jord är i allmänhet bruten, ytterst i söder är den likväl mindre bergig. Densamma räknar vidsträckta slätter, stora dalgångar och långa floder. I det inre resa sig stora högslätter och talrika höjder, och i olika riktningar löpa bergskedjor.

*Klimatet:* Kejsardömet Brasiliens klimat sönderfaller i två skarpt åtskiljda afdelningar, mellan tropikerna hett och under regntiderna fuktigt, utom vändkretsen tempererad och torr. Från Rio de Janeiro till Amazonfloden belöper sig i vändkretsens zon medeltemperaturen till 26° Celsius. Från kejsardömet hufvudstad (Rio de Janeiro) till yttersta Södern aftager hettan mycket och klimatet blir angenämt svalt. Sålunda förekommer det ofta i Provinserna S. Paulo, Paraná, Santa Catharina, Rio Grande do Sul och en del af provinsen Minas Geraes att termometern faller under 0°.

I allmänhet är Brasiliens klimat ganska sundt, och allt efter breddgraden och markens beskaffenhet erbjuder densamma alla önskvärda fördelar för den europeiska invandringen, hvilken förutom dessa gynsamma vilkor, i jordens förundransvärda fruktbarhet, finner alla elementer för att vänta sig rikdom och oberoende.

*Befolkning:* Denna belöper sig till 12 millioner, deri inbegripne cirka 1,000,000 infödingar, som lefva i skogarne.

*Regering:* Regeringsformen är konstitutionel, ärfilig och representativ monarki.

Den herskande dynastien är don Pedro den förstes af huset Bragança, stiftare af kejsardömet, dess förste kejsare, beständige försvarare och fader till den nuvarande kejsaren D. Pedro II, hvilken till följd af sin fosterländska rättvisa, frisinnade och upplysta själ och sitt goda hjertas framstående egenskaper, på det uppriktigaste värderas af landets alla innevånare.

*Förvaltningens indelning:* Kejsardömet Brasilien sönderfaller i 20 provinser, utom det neutrala municipium i hvilket kejsardömet hufvudstad befinner sig. Hvarje provins förvaltas af en president, utnämnd af kejsarliga regeringen, och har en lagstiftande församling, hvilken tillsättes genom val af desamma som utse ledamöter till statens kammare. Provinsialförsamlingen tillkommer att stifta lagar rörande rent provinsiella angelägenheter, eller sådana, som hafva direkt intresse för provinsen, med hänsyn till offentliga skolväsendet, den civila och juridiska indelningen, polis och municipalekonomien, hvilka lagars sanktion beror på presidenten.

Provinserna delas i municipier, hvilka hafva hvar sin municipalkammare för municipiets ekonomiska förvaltning, hvars medlemmar utses af innevånarne.

*Religion:* Statens och flertalet af dess invånares är den Romerskt Apostoliskt Katolska; alla andra hafva dock fri religions utöfning.

Brasilien indelas i 11 Biskopsstift och ett erkebiskopsstift, hvars öfverhufvud har högsta rangen inom Brasilianska kyrkan.

I Brasilien kan ingen förföljas på grund af religiösa åsichter, det fodras endast att statens offentliga moral och religion respekteras, liksom staten å sin sida respekterar andra religioner, så att den med fängelse eller böter bestraffar hvarje förföljelse på grund af religion, eller hvar och en som drifver gyckel med, eller hånar någon som helst i landet grundad religion.

I kolonialdistrikten har regeringen lemnat samtycke och beviljat understöd till uppbyggandet af bönehus, samt låtit tilldela presterna af de olika bekännelserna löneförmåner.

Barn, af icke katolska föräldrar, äro ej tvungna närvara vid den katolska religionsundervisningen.

Äktenskap, hvilka icke ingås efter katolsk ritual, garanteras dock i alla sina lagliga följder, de nu gällande tillförsäkra afkomlingar af civil-äktenskap legitimité.

*Brasilianarnes rättigheter:* Kejsardörets politiska institution, hvilken har till grundlag alla Brasiliens innebyggares frihet, personliga säkerhet och eganderätts betryggande, tillförsäkrardem i fullaste mått oantastligheten af deras civila och politiska rättigheter.

*Alster:* Brasilien är ett af de land, som blifvit aldra mest gynnadt af naturen, hvilken här synes hafva gjort till sin uppgift att öfverhopa detsamma med alla sina rikaste gåfvor.

Underbart är det öfverflöd som djur-, växt- och mineralriket erbjuda.

Under det att i dess vidsträckta skogar hundraåriga träd tillbjuda den mest lönande vinst åt trävaruhandeln och träförädlingen, egnar sig den utomordentligt fruktbara jorden till hvilken slags odling som helst och förborgar i sitt inre omätliga mineralskatter.

Brasiliens befolkning hängifva sig nästan uteslutande åt åkerbruket, hvars alster utgöra hufvudkällan till den offentliga rikedom.

Det topografiska läget, klimatets skiftningar, floderna, hvilka i alla riktningar bevattna marken, och den yppiga växtligheten, göra den Brasilianska jorden lämplig för odlandet af alla jordklotets växter och med en verkligen förvånande afkastning.

I allmänhet afkastar majsen 150:de kornet, bönor 80, ris 1,000, hvete och råg 30 till 60; vid bomullsodling lemnar en areal lika stor med den som i Förenta Saterna ger 900 kilogram i Brasilien 1,500 ända till 8,000 kilogram, allt efter markens beskaffenhet.

I Syd- och Nordprovinserne uppdrages med fördel, ock till och med med betydlig framgång, på vissa orter, kaffe, bomull och

tobak, i andra sockerrör, säd och europeiska grönsaker. I sumpigare trakter trifves gummiträdet, kakao, vanille och alla asiatiska växter, i de sydliga zonerna blomstra äpple, päron och persiketrad, liksom ock vinstocken, hvilken redan för närvarande utgör en exportartikel för många betydande byar i provinserna Paraná och Rio Grande do Sul.

Odlandet af kaffeplantan och sockerröret liksom bomullsbusken i nordprovinserna, tilldraga sig för närvarande den åkerbrukande befolkningens hela uppmärksamhet; så storartade äro de fördelar, hvilka denna kulturgren erbjuder.

I verkligheten kan en hektar (= 2 tunnland) inrymma 918 kaffebuskar, hvilka lemna vid mindre god jordmån 675 kilogram, vid medelgod 1,334 kilogram, och vid sådan af god kvalitet mer än 2,000 kilogram kaffe.

En arbetsam man kan ordentligt sköta 2 hektarer = 4 tunnland med kaffe, och sålunda uppnå en årlig inkomst af i första fallet 405 Milreis = 810 Kr., i andra 800 Mil 400 Reis = 1600,80 Kr. och i tredje mer än 1,200 Milreis = 2,400 Kr.; då kaffet beräknas till 300 Reis pr kilogram.

Odlandet af sockerrör är likaledes ganska lönande. Ehuru, öfverallt från Amazonfloden ända till Rio Grande do Sul, jordmånen är lämplig för denna kultur, har densamma dock mest utvecklats i nordprovinserna, och hufvudsakligast i Rio Grande do Norte, Parahyba, Pernambuco, Alagôas, Sergipe, Bahia och Rio de Janeiro.

På ung och lätt bearbetad jord kan man inom loppet af 15 månader erhålla 100,000 kilogram sockerrör, samtidigt som markens uppgrävande gör den tjenlig för sådd af bönor, majs m. m.

En förständig och arbetsam man kan sköta 2 hektarer = 4 tunnland med sockerrör, hvilka inbringa honom en summa af 1,400 Milreis = 2,800 Kr., då 1,000 kilogram sådana beräknas till 7,000 Reis. Då utgiften för planterandet och skötseln af en hektar belöper sig till 130 Milreis = 260 Kr. uppskattas odlarens rena behållning till 570 Milreis = 1,140 Kr., förutom majs, bönor m. m., som kunna sås på sockerrörsfälten.

Redan förefinnas talrika centralfabriker, hvilka drifvas med ånga, och fabricera socker; flera äro på väg att uppstå.

Bomullsplanteringen erbjuder likaledes stora fördelar. På en yta af 3 hektarer = 6 tunnland kan, med ringa arbete, erhållas en årlig vinst af 840 Milreis = 1,680 Kr., på samma gång, som på mellanrummen mellan planterna kan odlas säd.

De goda resultaten af vinodlingen i sydprovinserna tillförsäkrar den, som dermed sysselsätter sig, en hastig utveckling af hans lönande industri.

En annan, speciellt i nordprovinserna framstående kulturgren är odlandet af mandiokplantan, hvares rötter ej blott lemna det

af hela befolkningen använda mjölet, utan äfven ett utmärkt stärkelsemjöl, af hvilket i Europa beredas det redan vida kända Tapioca.

Det är nog att veta att på en areal af 220 meter i fyrkant trifvas 40,000 plantor, hvilka till med på medelmåttig jord kunna lemna mer än 30,000 kilogram Tapioca, hvilken efter det lägsta priset, 160 Reis per kilogram, ger en inkomst af 4,800 Milreis = 9,600 Kr.

Till denna utomordentliga afkastning måste ytterligare läggas, att odlandet af mandiokaplantan icke på långt när kräfver så mycken omsorg som andra plantor, och att utom de dyrbara rötterna, hvilka tjena menniskan till näring och andra ändamål äfven de färska grenarne användas såsom boskapsfoder.

Kulturen af tobak erbjuder odlaren tillfredsställande utsigter.

Den ofantliga afsättningen, såväl inom som utom landet af dessa aromatiska blad, hvilka prydas af vår regerings vapen, och hvars odlande med kraft utvecklat sig och skapat vidsträckt traktens rikedom, såsom i den nordliga provinsen Minas Geraes och i de inre provinserna Bahia, Pernambuco, Alagôas m. fl. erbjuder likaledes dem, hvilka i större skala odla denna dyrbara växt, obestridliga fördelar, då på en hektar kunna trifvas 30,000 plantor, som genom jmförelsevis ringa arbete, lemna god förtjenst.

Odlandet af cacaoträdet är i de emellan tropikerne belägne zonerna, den mest vinstgifvande och lönande sysselsättning.

Omkostnaderna för densammes bedrivande är vida mindre än för kaffets och sockerrörets, till och med för bomullens och tobakens.

Företaget fordrar hvarken stora arbetskrafter eller några maskiner, och transporten af varan är lätt.

Cacaon intager bland näringsämnenas första rummet, ty den innehåller alla de grundämnen, hvilka underhålla och utveckla organismen, och kan sålunda ersätta både bröd och kött, under det den, tillredd med socker och vatten, förvandlas till chokolad, hvilket är en lika angenäm som närande dryck.

Värme och fuktighet, hvilka vår atmosfär rikligen besitter äro för cacaoträdet de förmånligaste elementen och tillförsäkra denna kulturgren, hvilken i hvarje hänseende står framför kaffet, ett glänsande framåtskridande.

Vid 5 års ålder börjar trädet att bära, och bibehåller sig produktivt ända till 40 år. Hvarje träd lemnar åtminstone 2 kilogram frön, och gifver årligen två skördar.

På en yta af 300 hektarer = 600 tunnland kunna 31,000 cacaoträdd planteras, med 3 meters afstånd från hvarandra.

Denna plantering kan alltså lätteligen gifva 62,000 kilogram frukt, hvilket efter 400 Reis per kilogram, gör 24,800 Milreis = 49,600 Kr., mindre än hälften häraf är tillräckligt för att bestrida omkostnaderna för plantering, skörd och utförsel, enär för arbetet i medeltal knappt erfordras 12 personer.

Odlaren behöfver icke i förväg insätta något kapital i detta företag, som blott fordrar en enkel bostad och några få arbetare.

I provinserne Bahia, Maranhão, Para och Amazonas odlas cacao med framgång, synnerligast i den första och tredje af dem har odlandet mest utvecklats sig; i alla provinserna utgör emellertid cacao en betydlig handelsvara på utlandet.

Så väl théplantans produkter i provinserna Paraná och Matto Grosso, som gummiträdets och andra naturprodukter vid Amazonfloden äro likaledes stora hjälpkällor för den, som invandrar till kejsardömet Brasilien, och för begagnandet af dessa fordras ej något kapital, endast hans eget arbete.

Vi hafva nu i ett kort sammandrag framställt de mest betydande och olika alster af Brasiliens utomordentligt fruktbara jord, hvars hastiga utveckling sysselsätter ett jernbannät af 6,000 kilometer, hvilket genomkorsar landet i alla riktningar, hvarjemte ännu många nya banor utstakas och andra redan tillfinnandes vidare utsträckas, hvarigenom landets handel, hvilken dessutom till sitt förfogande eger talrika sjökommunikationer, så väl i det inre landet som till utlandet, bland hvilka många af regeringens anlitas, erhåller nytt lif.

~~~~~

#### Artiklar ur Kejsardömet Brasiliens Constitution hvilka röra Invandrare.

Art. 5. Den katolskt-apostoliskt-romerska religionen skall fortfarande vara rikets religion.

Alla andra religioner och deras olika utöfvande medgifvas i derför bestämda byggnader, utan yttre form af tempel.

Art. 6. Brasilianska medborgare äro:

§ 5. Naturaliserade främlingar af en och hvar religion.

Lagen föreskrifver villkoren för erhållandet af medborgare-rätt (lagen för naturalisation).

Art. 179. § 1. Ingen Brasiliansk medborgare kan tvingas att göra eller underlåta något i lag icke föreskrifvet.

§ 4. En och hvar kan tillkännagifva sina tankar i tal och skrift, samt oberoende af någon censur offentliggöra dem genom pressen, sålunda likväl, att man vid utöfvandet af dessa rättigheter är ansvarig för sådana missbruk, som i lagen finnas föreskrifne.

§ 5. Ingen kan på grund af sin religion förföljas, så länge han respekterar statens, och icke förolämpar den offentliga moralen.

§ 6. En och hvar kan, efter godtfinnande, qvarstanna i riket eller lemna detsamma, medförande sina egodelar om blott polisförfattningar iakttagas, och ingen tredje lider skada.

§ 7. Hvarje medborgare har i sitt hus en oantastlig fristad. Nattetid får ingen, utan egarens medgifvande, intränga i

densamma, så vida det icke sker i afsigt att skydda mot eldsvåda eller öfversvämning, om dagen kan inträde ske endast på i lag föreskrifvet sätt.

§ 13. Lagen är lika för alla, vare sig den skyddar eller straffar, och skall allt efter förtjenst belöna en och hvar.

§ 14. Hvarje medborgare kan erhålla anställning vid civila, politiska eller militära tjänster, utan annan åtskilnad än skicklighet och duglighet.

§ 15. Ingen befrias från den skatt han i mån af sin förmögenhet skall utbetala i statsutgifter.

§ 20. Intet straff sträcker sig längre än till den skyldige. Följaktligen eger i intet fall confiskation af förmögenhet rum, lika litet som den skyldiges vanära i ringaste grad öfvergår på släktingarne.

§ 22. Eganderätten garanteras till alla delar. Om statens allmänna bästa kräfver nyttjandet eller förstörandet af medborgares egendom, skall densamma förut till dess fulla värde godtgöras.

Lagen föreskrifver hvilka dessa enstaka undantagsfall äro och stadgar sättet för godtgörelsen.

§ 24. Intet arbete eller odlande, ingen industri eller handel kunna förbjudas, så länge sådana företag icke stå i strid med den allmänna sedligheten, eller medborgarnes säkerhet och helsa.

§ 26. Uppfinnaren är egare af sin uppfinning och dess alster. Lagen tillförsäkrar honom, under en viss tid, uteslutande privilegium eller godtgör honom för den förlust, som han möjligen lidit genom hemlighetens offentliggörande.

§ 27. Brefhemligheten är oantastbar. Postverket är ansvarigt för brott mot denna artikel.

§ 29. De offentliga tjänstemännen äro långt ifrån oansvarige för missbruk eller uraktlåtenhet i tjänstutöfningen, tvärtom strängt ansvarige för sina underordnade.

§ 30. Hvarje medborgare kan till lagstiftande och verkställande makten skriftigen insända reklamationer, klagomål eller petitioner, och till och med angifva ett brott mot konstitutionen, samt hos vederbörande begära rättsligt åtal mot den som förbrutit sig.

§ 31. Konstitutionen garanterar likaledes de offentliga understöden.

§ 32. Elementarundervisningen är fri för alla medborgare.

§ 33. Likaså de skolanstalter och universitet, vid hvilka lemnas undervisning i grunderna till vetenskaper, literatur och sköna konster.

Naturaliserade främlingar kunna bekläda hvarje offentligt embete, med undantag af ombud i deputeradekammaren, statsminister eller regent i kejsardömet.

Art. 95. Alla hvilka äro berättigade att vara valmän kunna äfven väljas till deputerade med undantag af:

§ 2. Naturaliserade främlingar.

§ 3. De hvilka icke bekänna sig till statsreligionen\*).

Art. 136. Främlingar, äfven om de äro naturaliserade, kunna icke blifva statsministrar.

Art. 57 af tillägg till handlingarne. Val af regent i kejsardömet företages af valmän ur riksdagen, hvilka, förenade i sina valkretsar, rösta genom slutna sedlar på två medborgare, af hvilka en icke får tillhöra den provins, som valkretsen tillhör, lika litet som de få vara naturaliserade medborgare.

### Lagar rörande främlingars naturalisation.

Dekret N:o 1,950 af 12 Juli 1871.

Art. 1. Regeringen befullmäktigas att utfärda naturalisations-diplom åt hvar och en öfver 21 år gammal främling, som derom skulle göra ansökan, såvida denne antingen har vistats i Brasilien eller utomlands varit i dess tjänst längre än i två år, och förklarar sig beredd att fortsätta sin vistelse i Brasilien, eller att efter sin naturalisation tjena landet.

Art. 2. Regeringen kan efterskänka tiden för vistande:

§ 1. för dem, som äro gifta med brasilianskor.

§ 2. för dem, som äga gods i Brasilien eller äro intresserade i något industriellt företag.

§ 3. för uppfinnaren eller införaren af någon industrigren.

§ 4. åt dem, hvilka äro framstående genom talanger eller skrifter, eller genom skicklighet i något handverk eller någon industrigren.

§ 5. åt naturaliserade främlingars söner, hvilka blifvit födde i utlandet, före fadrens naturalisation.

Art. 3. Tillfyllestgörande bevis för tillämpningen af denna lag utgöra, så väl bestyrkta intyg från offentliga register och handlingar, som ock attester från hvar och en behörig domare, eller till och med endast af ansedda personer.

Art. 4. Naturalisationsdiplomen äro frie från hvarje skatt, med undantag af stämpelpapper 25 Milreis = 50 Kr.

Art. 5. Nämnde diplom kunna först då träda i kraft, när personen i fråga, antingen aflagt ed på, eller genom någon lagligen befullmäktigad förbundit sig att blifva landets konstitution lydig och trogen, och samtidigt svär (eller förbinder sig) att från den dagen erkänna Brasilien såsom sitt fädernesland.

Art. 6. Denna ed kan afläggas inför regeringen eller provinsens president. Vid detta tillfälle skall den naturaliserade upp-

\*) Enligt nyaste vallagen kunna naturaliserade främlingar och icke katoliker icke blott blifva valmän utan äfven valde.

gifva sina religiösa åsikter och sitt fädernesland, samt vidare, om han är gift eller ledig till äktenskap, om han är gift med en brasilianska eller utländska, om han har barn, och huru många, deras namn, kön, ålder och stånd, samt hvilken religion och familj de tillhöra.

Dessa uppgifter införas i den i statskontoret befintliga matrikeln öfver alla naturaliserade främlingar.

Art. 7. Kolonisternas naturalisation sker fortfarande i enlighet med dekretet n:r 808 A af den 23 juni 1855.

Art. 8. I motsägelse häremot stående författningar upphävas härmed.

~~~~~

**Dekretet N:o 808 A af den 23 Juni 1855.**

Art. 1. De främlingar, hvilka för närvarande som kolonister vistas på åtskillige platser och ännu icke äro naturaliserade såsom brasilianare, skola anses som sådane, om de ingifva en skriftlig förklaring derom till den respektive kammaren, eller till vederbörande fredsdomare, att de äro villige att blifva brasilianske medborgare, och besluta att hafva sin vistelseort inom landet. Samtidigt måste de uppgifva sitt gamla fosterland, sin religion, sitt stånd och antalet barn.

Art. 2. Vederbörande, hvilka erhålla dessa uppgifter, skola, sedan de infört dem, tillstålla dem det vidkommer en afskrift, och provinsens president skall vid uppvisandet af denna afskrift kostnadsfritt låta till den det vederbör utfärda det ifrågasvarande naturalisationsdiplomet, efter af denne förut aflagd ed att vara trogen konstitutionen och kejsardömet's öfriga lagar.

Art. 3. För de kolonister, hvilka inträffa i landet efter denna förordning, träda författningarne art. 17 af lagen n:o 601 af 18 september 1850 och art. 3 af dekretet n:o 712 af 16 september 1853 i kraft. Emellertid är regeringen befullmäktigad, att till och med före den i ofvannämnde lag föreskrifna tiden, meddela naturalisationsdiplom åt de kolonister, som den anser värdige ett dylikt medgifvande.

Art. 4. Föräldrar, förmyndare och målsmän för omyndige kolonister, födde utomlands, före föräldrarnes naturalisation, kunna för barnen afgifva de förklaringar, hvarom art. 2 handlar och begära diplom, hvarvid den rätten förbehålles den omyndige, att efter det han blifvit myndig, ändra nationalitet.

Art. 5. Denna lags föreskrifter, hvilka endast röra kolonister, motsäga ingalunda de öfrige föreskrifterna i lagen af 31 oktober 1832.

Art. 6. Alla i strid mot dessa stående författningar upphävas.

Lag n:o 3,140 af 30 Oktober 1882.

Art. 14. Naturalisationsdiplomen äro från och med i dag helt och hållet fria från afgift. Provinsens president är likaledes befullmäktigad att utfärda desamma.

~~~~~

### Tullförordning för invandregods.

#### Kapitel VIII.

##### Passageraregods och profver.

Art. 459. Såsom gods betraktas: 1:o Brukade kläder. 2:o Instrumenter och föremål för passagerarnes, officerarnes eller besättningens dagliga bruk eller yrke. 3:o Koffertar, kistor, kappsäckar, säckar eller dylika föremål, hvilka innehållas i denna artikel uppräknade saker.

Art. 460. Utom de i föregående artikel uppräknade föremål, anses ytterligare såsom passageraregods för de kolonister, hvilka ämna nedsätta sig i kejsardömet, följande: 1:o Det antal fält- eller vanliga sängar, som står i förhållande till kolonistens förmögenhetsvilkor; 2:o vanligt brukadt porslin; 3:o åkerbruksredskap eller verktyger för något handtverk; 4:o möbler och artiklar af hvarje slag, om deras antal stå i förhållande till kolonistens och hans familjs oundgängliga behof; 5:o ett jagtgevär för hvarje fullvuxen kolonist.

Art. 461. Efter ankomsten skall öfveruppsyningsmannen (guarda mór) eller hans vikarie, tillstålla passagerarne numrerade kort, hvilka bestämma den ordningsföljd i hvilken godset skall besigtigas; samtidigt tillkännagifves den dag och timma då, enligt högre befallning, godsets besigtning skall ske.

Art. 462. Sedan passageraregodset är lossadt, skall det samma instufvas i ett särskildt magasin, och för hvarje egare i särskilda afdelningar, numrerade i enlighet med passagerarens erhållna kört, så att allt vid besigtningen lätt kan återfinnas.

Art. 463. Tullinspektören eller tullkassören skall genast efter mottagandet af passagerarnes godsförteckningar, rubrisera desamma och utdela dem till ett eller flere biträden, hvilka skola företaga besigtningen, enligt föreskriften i art. 153.

Art. 464. På den utsatta tiden låter tulltjenstemannen hvar och en passagerare i nummerordning inkomma i det omtalta magasinet, och i hans och ett biträdes närvaro skrider tulltjenstemannen, efter passagerarens uppgift på sitt gods, och detsammans öppnande, till besigtningen efter godslistan.

De föremål som äro underkastade tull, fränskiljas för blifvande tullbehandling, och öfverlemnas jemte en tullsedel till packmästaren, eller till någon af hans till denna tjänst befullmäktigade underhåfvande för att återställas i det ifrågavarande lagret. Härefter öfverlemnas de tullfria sakerna till passageraren, som medgifves fri afgång.

Art. 466. De passageraren tillhörige kolly, hvilka uteslutande innehålla varor eller handelsartiklar, måste upptagas i fartygets märkrulla; har detta icke skett, så gör sig den passagerare, som är skyldig till sådan förseelse, förfallen till de i art. 433 § 2 bestämde böter, äfven om sagda kolly skulle finnas upptagna i godslistan.

Art. 468. Vid visiterandet och jemförandet af passagerarnes gods skola tulltjenstemännen och öfriga tjenstemän undvika småaktiga undersökningar, om den individs, hvars gods visiteras, samhällsställning och kredit ingifver förtroende och utesluter hvarje misstanke om bedrägeri, utom då påpekning göres eller sådane fall föreligga, som antyda motsatsen af hvad man skulle kunna förmoda.

Art. 469. Undersökning och besigtning af kolonisternas gods kan företagas ombord i fartygen.

Art. 512. Tullfrihet för förbruksartiklar och importation medgifves, under iakttagande af de försigtighetsmått, som tullinspektören eller tullkassören anse för nödige för följande varor och artiklar:

§ 2. Smärre handmaskiner tillhörande kolonister som ämna nedsätta sig i kejsardömet.

§ 4. Sängstätt, fält- och vanliga sängar, vanligt brukadt porslin och andra möbler samt husgeråd för den kolonists eget bruk, hvilken anländer för att nedsätta sig i kejsardömet, så vida de icke i antal öfverstiga hvad som är nödvändigt för honom och hans familj.

§ 5. Åkerbruksredskap och hvarje slags instrument för fria och mekaniska konster, hvilka de kolonister eller handtverkare, som ämna nedsätta sig i kejsardömet medföra, och hvilka äro erforderliga för deras arbeten; ett jagtgevär för hvarje fullvuxen kolonist.

§ 6. Qvarlefvor af lifsmedel hvilka kolonisten medför och hvilka äro bestämda för hans upphålle så länge han ej funnit någon sysselsättning.

§ 15. Passagerarnes brukade klädespersedlar, liksom instrumenter, föremål och artiklar för deras dagliga behof eller handtverk.

§ 28. Guld och silfver i tackor, stoft eller malm, i sedlar, i landets eller främmande lands mynt.

§ 30. De för jordens bebyggande och odlande nödige instrumenter, samt maskiner för någon fabrikation, ångbåtar eller jernvägar.

§ 31. Importerade maskindelar, hvilka genom intyg från en af inspektoren utsedd sakkunnig person, kunna bevisas icke hafva någon annan bestämmelse eller användning än att ersätta likadana redan förslitne delar af vissa maskiner eller att tjena som reserv för sådane i godt stånd, hvilka genom någon tillfällighet lätt kunna förstöras.



## Brasiliens jernbanor.

| Provinser.              | N a m n.                                                                 | Under trafik.<br>(Kilometer) | Under byggnad<br>(Kilometer) | Under under-<br>söjning.<br>(Kilometer) | Kapital.            |
|-------------------------|--------------------------------------------------------------------------|------------------------------|------------------------------|-----------------------------------------|---------------------|
| Pará.                   | Belém till Braganca . . . . .                                            | .....                        | 61,000                       | 141,000                                 | 5,656:000,000 Reis  |
|                         | Madeira till Marmore . . . . .                                           | .....                        | .....                        | .....                                   | ?                   |
| Rio Grande<br>do Norte. | Natal till Nova Cruz . . . . .                                           | 121,000                      | .....                        | .....                                   | 5,496:052,544 Reis  |
|                         | Bibana till Ceará Mirim . . . . .                                        | .....                        | .....                        | .....                                   | 1,417:500,000 „     |
| Ceará.                  | Baturité . . . . .                                                       | 109,522                      | .....                        | 84,200                                  | ?                   |
|                         | Camossin till Sobral . . . . .                                           | 128,920                      | .....                        | 87,648                                  | ?                   |
| Parahyba.               | Conde d'Eu . . . . .                                                     | 99,784                       | 22,500                       | .....                                   | 6,000:000,000 Reis  |
| Fernambuco.             | Recife till S. Francisco . . . . .                                       | 124,000                      | .....                        | .....                                   | 16,375:869,740 Reis |
|                         | Recife till Cachangá . . . . .                                           | 18,625                       | .....                        | 9,000                                   | 1,277:771,170 „     |
|                         | Recife till Limoeiro . . . . .                                           | 96,300                       | 46,000                       | .....                                   | 7,537:500,000 „     |
|                         | Förlängning af jernbanan<br>från Recife till S. Fran-<br>cisco . . . . . | 39,083                       | 105,842                      | .....                                   | ?                   |
|                         | Recife till Caruarú . . . . .                                            | .....                        | 83,128                       | 27,866                                  | ?                   |
|                         | Racife till Olinda . . . . .                                             | 15,500                       | .....                        | .....                                   | 500:000,000 „       |
| Alagoás.                | Paulo Affonso . . . . .                                                  | 115,853                      | .....                        | .....                                   | ?                   |
|                         | Central d'Alagoás . . . . .                                              | .....                        | 88,000                       | .....                                   | 4,553:000,000 Reis  |
| Sergipe.                | Aracajú till Simão Dias . . . . .                                        | .....                        | .....                        | .....                                   | ?                   |
| Bahia.                  | Bahia till S. Francisco . . . . .                                        | 123,340                      | .....                        | .....                                   | 16,002:000,000 Reis |
|                         | Förlängning af jernbanan<br>från Bahia till S. Francisco                 | 147,895                      | 174,449                      | 131,980                                 | ?                   |
|                         | Central da Bahia . . . . .                                               | 225,000                      | 77,000                       | 200,000                                 | 13,000:000,000 „    |
|                         | Santo Amaro . . . . .                                                    | 36,020                       | .....                        | .....                                   | 2,400:000,000 „     |
|                         | Nasareth . . . . .                                                       | 34,000                       | .....                        | 52,000                                  | 1,250:000,000 „     |
|                         | Italiano till Cachoeira das<br>Panellas . . . . .                        | .....                        | .....                        | .....                                   | 2,000:000,000 „     |
|                         | Bibana från Timbó . . . . .                                              | .....                        | .....                        | 82,600                                  | 2,650:000,000 „     |
| Minas<br>och<br>Bahia.  | Philadelphia och Cara-<br>vellas . . . . .                               | 142,000                      | 30,000                       | 237,000                                 | 12,000:000,000 Reis |

| Provinser.                                      | N a m n.                                                   | Under trafik<br>(Kilometer) | Under<br>byggnad.<br>(Kilometer) | Under under-<br>sökning<br>(Kilometer) | K a p i t a l.       |
|-------------------------------------------------|------------------------------------------------------------|-----------------------------|----------------------------------|----------------------------------------|----------------------|
| Rio de Janeiro.                                 | Cantagallo . . . . .                                       | 209,413                     | .....                            | .....                                  | 10,873:133,740 Reis  |
|                                                 | Campos t. S. Sebastião . . . . .                           | 18,200                      | .....                            | .....                                  | 600:000,000 "        |
|                                                 | Rio Pardo och Santa Cruz . . . . .                         | .....                       | .....                            | 36,000                                 | ?                    |
|                                                 | Campos till Carangola . . . . .                            | 175,000                     | 12,820                           | 60,000                                 | 6,000:000,000 "      |
|                                                 | Barão de Araruama . . . . .                                | 40,500                      | .....                            | .....                                  | 800:000,000 "        |
|                                                 | Rezende till Aréas . . . . .                               | 29,000                      | .....                            | .....                                  | 2,200:000,000 "      |
|                                                 | Commercio och Rio das<br>Flôres . . . . .                  | 24,098                      | 3,200                            | .....                                  | ?                    |
|                                                 | S. Fidelis . . . . .                                       | .....                       | 14,000                           | 61,000                                 | ?                    |
|                                                 | Rio do Ouro . . . . .                                      | 54,115                      | .....                            | 18,120                                 | 1,164:831,799 "      |
|                                                 | Volta Grande t. Santo<br>Antonia do Aventureiro . . . . .  | .....                       | .....                            | .....                                  | 780:000,000 "        |
|                                                 | Pirahyense . . . . .                                       | 33,700                      | 22,000                           | 28,000                                 | 1,400:000,000 "      |
|                                                 | Piedade t. Theresopolis . . . . .                          | .....                       | .....                            | 45,800                                 | ?                    |
|                                                 | Rio Bonito till Juturna-<br>hyba . . . . .                 | 8,500                       | .....                            | .....                                  | ?                    |
|                                                 | Corcovado . . . . .                                        | .....                       | 3,800                            | .....                                  | 400:000,000 "        |
|                                                 | Santo Antonio de Padua . . . . .                           | 79,000                      | 14,000                           | .....                                  | ?                    |
|                                                 | Macahé och Campos . . . . .                                | 96,500                      | .....                            | .....                                  | 8,000:000,000 "      |
|                                                 | Côrte till Magé . . . . .                                  | .....                       | 48,000                           | .....                                  | 2,000:000,000 "      |
|                                                 | Santa Isabel do Rio Preto . . . . .                        | 42,700                      | 31,800                           | .....                                  | 3,800:000,000 "      |
|                                                 | União Valenciana . . . . .                                 | 63,350                      | .....                            | .....                                  | 1,735:250,000 "      |
| Principe do Grão Pará . . . . .                 | 25,000                                                     | .....                       | 71,000                           | 3,100:000,000 "                        |                      |
| Porto Novo do Cunha<br>till Paquequer . . . . . | .....                                                      | 20,000                      | 8,000                            | 840:000,000 "                          |                      |
| Ramal Bananalense . . . . .                     | 8,000                                                      | 21,000                      | .....                            | 300:000,000 "                          |                      |
| Sumidouro . . . . .                             | .....                                                      | 29,000                      | .....                            | ?                                      |                      |
| Rio de Janeiro<br>S. Paulo och<br>Minas Geraes. | D. Pedro Segundo . . . . .                                 | 724,908                     | 61,428                           | 239,146                                | 90,909:230,317 Reis. |
| S. Paulo.                                       | Ituna . . . . .                                            | 160,000                     | .....                            | 80,000                                 | 5,402:695,906 Reis.  |
|                                                 | Santos till Jundiaby . . . . .                             | 139,000                     | .....                            | .....                                  | 23,555:850,000 "     |
|                                                 | Paulista . . . . .                                         | 242,500                     | .....                            | .....                                  | 20,000:000,000 "     |
|                                                 | S. Paulo till Tieté (So-<br>rocabana) . . . . .            | 186,000                     | 20,000                           | 138,000                                | 8,000:000,000 "      |
|                                                 | S. Paulo och Rio de<br>Janeiro . . . . .                   | 231,000                     | .....                            | .....                                  | 10,665:000,000 "     |
|                                                 | Mogyana . . . . .                                          | 368,000                     | .....                            | .....                                  | 8,350:000,000 "      |
|                                                 | S. João do Rio Claro till<br>S. Carlos do Pinhal . . . . . | 77,000                      | 49,403                           | 134,398                                | 1,800:000,000 "      |
|                                                 | Ramal Bananalense . . . . .                                | 8,000                       | 21,000                           | .....                                  | 300:000,000 "        |
|                                                 | Bragantina . . . . .                                       | .....                       | 53,000                           | .....                                  | 2,320:000,000 "      |
| Förlängning af Mogyama . . . . .                | .....                                                      | 270,600                     | .....                            | 7,000:000,000 "                        |                      |

| Provinser.                                   | N a m n.                                         | Under trafik.<br>(Kilometer) | Under<br>byggnad.<br>(Kilometer) | Under under-<br>sökning.<br>(Kilometer) | Kapital.             |
|----------------------------------------------|--------------------------------------------------|------------------------------|----------------------------------|-----------------------------------------|----------------------|
| Pa-<br>raná.                                 | Paranaguá t. Corytiba . .                        | 41,000                       | 69,400                           | .....                                   | 11,492:042,707 Reis. |
| Minas<br>Getras.                             | Leopoldina . . . . .                             | 277,000                      | 210,000                          | 150,000                                 | 14,000:000,000 Reis. |
|                                              | Oeste . . . . .                                  | 99,000                       | .....                            | .....                                   | 1,200:000,000 "      |
|                                              | Cordeiro till Rio Pomba                          | 61,000                       | 4,000                            | 20,000                                  | ?                    |
|                                              | Minas och Rio . . . . .                          | 170,000                      | .....                            | .....                                   | 15,495:253,085 "     |
|                                              | União Mineira . . . . .                          | 117,000                      | 40,000                           | 84,000                                  | 3,122:838,903 "      |
|                                              | Juiz de Fóra till Piauí . .                      | 140,000                      | .....                            | 20,000                                  | 1,200:000,000 "      |
|                                              | S. João d'El-Rei till Oli-<br>veira . . . . .    | .....                        | .....                            | .....                                   | 4,000:000,000 "      |
|                                              | Pitanguy till Patos . . . . .                    | .....                        | .....                            | .....                                   | 8,000:000,000 "      |
|                                              | Lavras till Santa Rita de<br>Jacutinga . . . . . | .....                        | .....                            | .....                                   | 4,000:000,000 "      |
|                                              | Bicas till Rio Pardo . . . . .                   | .....                        | .....                            | .....                                   | ?                    |
| Ramal do Rio Novo . . . . .                  | 7,000                                            | .....                        | .....                            | ?                                       |                      |
| Pitanguy . . . . .                           | .....                                            | 56,000                       | 104,000                          | 9,000:000,000 "                         |                      |
| Minas och<br>Espírito<br>Santo.              | Ponte Nova till Nativi-<br>dade . . . . .        | .....                        | .....                            | .....                                   | ?                    |
|                                              | Victoria till Natividade . .                     | .....                        | 218,000                          | .....                                   | ?                    |
| Santa Ca-<br>tharine.                        | D. Thereza Christina . . . . .                   | .....                        | 116,620                          | .....                                   | 5,451:008,900 Reis   |
| Santa Catharina<br>och Rio Grande<br>do Sul. | D. Pedro I. . . . .                              | .....                        | .....                            | .....                                   | ?                    |
| Santa Catha-<br>rina till Pa-<br>raná.       | S. Francisco till Rio Negro . . . . .            | .....                        | .....                            | .....                                   | ?                    |
| Rio Grande<br>do Sul.                        | Porto Alegre till Novo<br>Hamburgo . . . . .     | 42,851                       | .....                            | .....                                   | 3,538:635,148 Reis   |
|                                              | Porto Alegre till Cacequy                        | 179,597                      | 138,700                          | 62,420                                  | ?                    |
|                                              | Pelotas till Porto Alegre                        | .....                        | .....                            | 20,000                                  | ?                    |
|                                              | Santa Maria do Alto Uru-<br>guay . . . . .       | .....                        | .....                            | .....                                   | ?                    |

| Provinser.         | N a m n.                                     | Under trafik<br>(Kilometer) | Under<br>byggnad.<br>(Kilometer) | Under<br>undersökning.<br>(Kilometer) | K a p i t a l.      |
|--------------------|----------------------------------------------|-----------------------------|----------------------------------|---------------------------------------|---------------------|
| Rio Grande do Sul. | S. Leopoldo t. Conceição do Arroio . . . . . | .....                       | .....                            | .....                                 | ?                   |
|                    | Rio Grande till Bagé . . . . .               | .....                       | 280,500                          | .....                                 | 13,521:453,322 Reis |
|                    | Quarahim till Itaqui . . . . .               | .....                       | 183,500                          | .....                                 | 6,000:000,000 "     |
|                    | Cacequy till Uruguayana . . . . .            | .....                       | .....                            | 261,900                               | ?                   |
|                    | Bagé till Cacequy . . . . .                  | .....                       | .....                            | 210,000                               | ?                   |
|                    | S. Jerorymo . . . . .                        | .....                       | .....                            | .....                                 | ?                   |
|                    | S. Joâe do Montenegro . . . . .              | .....                       | .....                            | 200,000                               | 2,305:872,135 "     |

|                   |                                |            |
|-------------------|--------------------------------|------------|
| <b>Öfversigt.</b> |                                | Kilometer. |
| Jernbanor         | { Under trafik . . . . .       | 5,657,374. |
|                   | { Under byggnad . . . . .      | 2,402,497. |
|                   | { Under undersökning . . . . . | 3,359,087. |

Enligt nyare underrättelser fans vid början af år 1886:  
 Under trafik 7,062,175.  
 Under byggnad 2,267,628.

## Utdrag ur förordningen rörande Invandringen till Provinsen S. Paulo, Brasilien.

Art. 1. Från Europa, Azoriska eller Canariska öarne kommande invandrare, hvilka nedsätta sig i S. Paulo, erhålla såsom reseunderstöd följande summor: personer öfver 12 års ålder 80 Milreis\*) = 160 Kronor, barn från 7 till 12 år hälften, barn från 3 till 7 år fjerdedelen.

§ 1. Dessa understöd komma endast sådana utvandrare till del, hvilka på nedan anförda sätt utgöra en familj:

- 1:o) Man och hustru utan barn.
- 2:o) Man och hustru med barn eller upptagne barn.
- 3:o) Enkling eller enka med barn eller upptagne barn.
- 4:o) Farfader eller morfader, farmoder eller mormoder med barnbarn eller andra afkomlingar.

- 5:o) Farbröder eller morbröder, fastrar eller mostrar jemte deras syskonbarn.
- 6:o) Broder eller syster med sina syskon.

§ 2. Invandrare äro berättigade till ofvannämnda understöd så snart de hänvända sig till provinsens invandrareherberge.

§ 3. Invandrarne erhålla understödet på grund af ett bevis utfärdadt af inspektören för invandrareherberget, hvilket bevis skall upptaga ankomstdagens datum, invandrarrens namn och härkomst, nationalitet, ålder, stånd och de personers namn hvilka bilda familjen.

\*) En milreis = 2 kronor men för närvarande är kursen något lägre.

§ 4. Om de uti paragrafen 1 omförmälde släktskapsförhållanden icke äro i passen omtalade, så måste desamma förefinnas uti de bevis, hvilka äro utfärdade af vederbörande myndigheter i hemorten.

Art. 3. § 1. Understöd enblifva alltid utbetalta till de utvandrare, hvilka i enlighet med listan föreställa familjens hufvud: härifrån undantagas de hvilka hafva fyllt 21 år (som sådane anses icke hustrur som åtfölja sine män), hvilka utfä understödet direkt.

Art. 4. De invandrare, hvilka ankomma till denna provins, måste dessutom, om de icke vilja förlora sin rätt till understöd, genast efter sin ankomst, ledsagade af en tjänsteman, begifva sig till provinsens herberge.

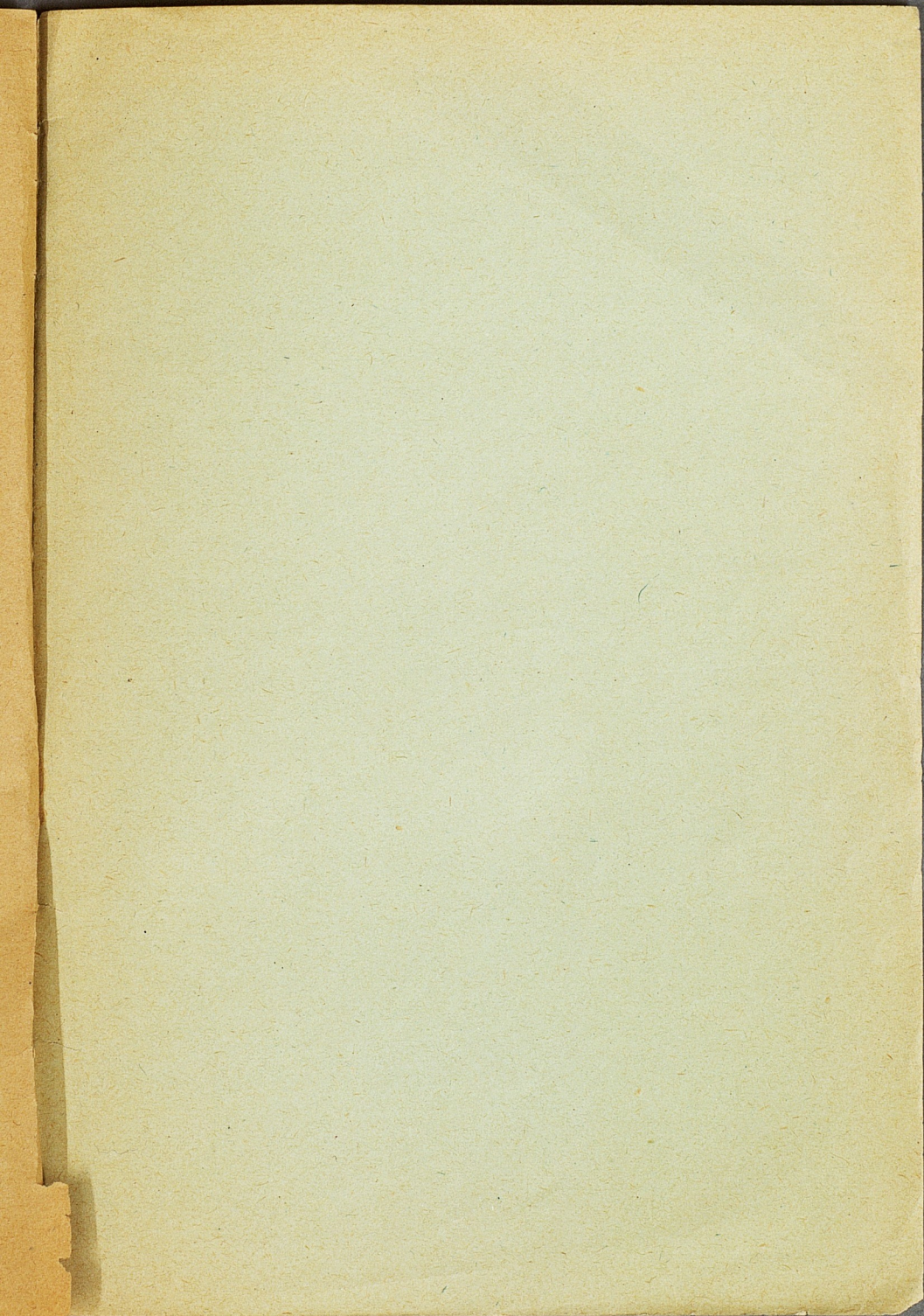
Art. 7. I och för utöfvandet af de, på grund af föregående artikel afslutne kontrakt, är utom villkorliga förbehåll, hvilka hafva för ändamål ett noggrant uppfyllande af första artikelns 2 paragraf i den omnämnda lagen af den 11 i denna månad, dessutom förordnadt: att de blifvande understöden blott då komma invandrare till del, när desse bevisa, att de infunnit sig i provinsens herberge och derstädes hafva företett för Inspektören sine behörige pass, hvilka af invandraren medförts från hemmet, jemte ett utförligt intyg, utfärdadt af det fartygsbolag, hvilket befordrat dem. Detta intyg måste innehålla: invandrarens namn, härkomst, stånd och ålder. Härvid är också att iakttaga första artikelns 4 paragrafs förekrift rörande släktskapsbevis.

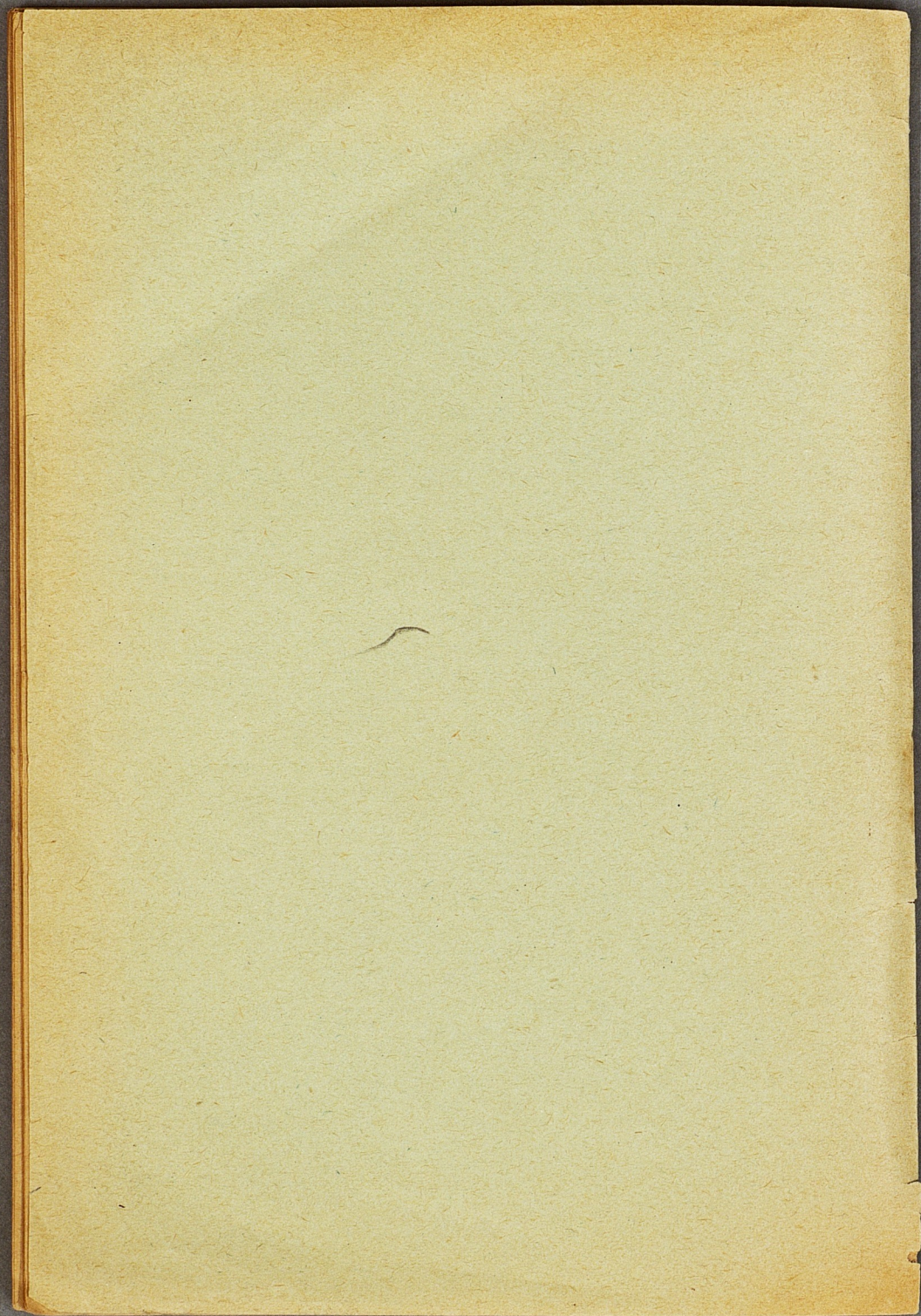
De invandrare som emottaga ofvanstående understöd blifva ej härigenom på något sätt eller vis bundna genom kontrakter eller dylikt, utan kunna bosätta sig hvarhelst de för godt finna.

Sålunda gifvet i Provinsen S. Paulo regerings palats.

Presidenten.







[www.books2ebooks.eu](http://www.books2ebooks.eu)