

Stockholm et ses beaux environs. Avec une gravure. Stockholm. Au dépens de J.A. Probst. Imprimé chez J. Hörberg, 1826.

1826

EOD - Miljoner böcker bara en knapptryckning bort. I mer än 12 europeiska länder!



Tack för att du väljer EOD!

Europeiska bibliotek har miljontals böcker från 1400- till 1900-talet i sina samlingar. Alla dessa böcker går nu att få som e-böcker – de är bara ett musklick bort. Sök i katalogen från något av biblioteken i eBooks on Demand- nätverket (EOD) och beställ boken som e-bok – tillgängligt från hela världen, 24 timmar per dag och 7 dagar i veckan. Boken digitaliseras och blir tillgänglig för dig som e-bok.

EOD bokens fördelar!

- Få samma utseende och känsla som med originalet!
 - Använd ditt standardprogram för att läsa boken på skärmen, zooma och navigera genom boken.
 - *Sök:** Använd fulltextsökning för enskilda fraser.
 - *Klipp & klistra:** Kopiera bilder och delar av texten till andra applikationer (t.ex. ordbehandlingsprogram).
- *Ej tillgängligt i varje e-bok.

Villkor för användning

Genom att använda EOD-tjänsten accepterar du de villkor som ställs av biblioteket som äger den aktuella boken.

- Villkor för användning: <https://books2ebooks.eu/csp/sv/nls/sv/agb.html>

Fler e-böcker

Redan nu erbjuder 40 bibliotek från 12 europeiska länder denna service. Sök böcker tillgängliga för den här tjänsten: <https://search.books2ebooks.eu>
Mer information finns tillgängliga via <https://books2ebooks.eu> boken.

III x B

19
12 26

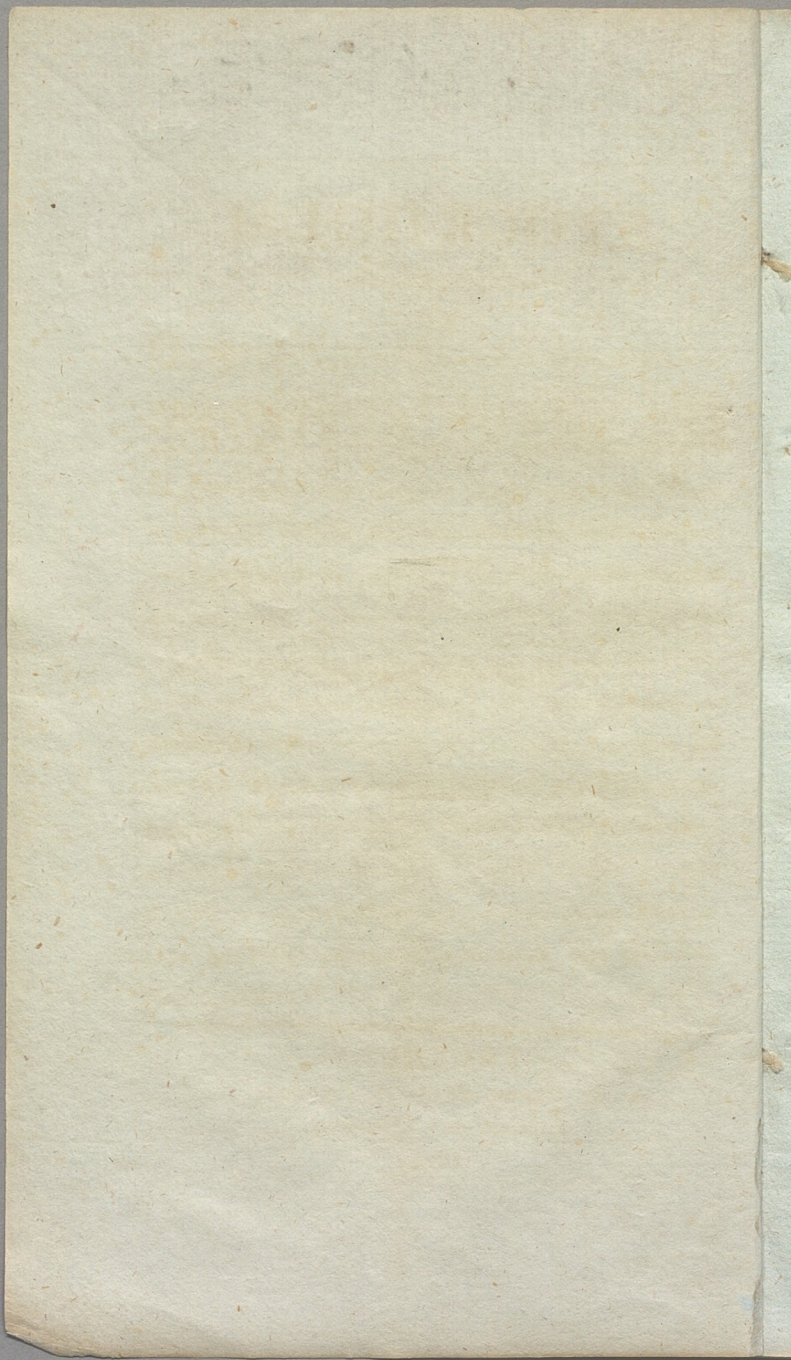
George
S.

STOCKHOLM

(Pm)

1826

1700-1829



STOCKHOLM

ET

SES BEAUX ENVIRONS.

Avec une gravure.

STOCKHOLM.

Au dépens de *J. A. Probst.*

Imprimé chez *J. Hörberg,*

1826.



STOCKHOLM

Avant-propos.

Quoique nous ayons différentes vues de Stockholm tant anciennes que modernes, qui ont paru gravées au burin et à la manière lithographique, et que le comte de *Dahlberg* dans son fameux ouvrage *Svecia antiqua et hodierna* a inféré le château ainsi que plusieurs autres édifices remarquables de la capitale et les châteaux de plaisance qui existèrent ce temps-là, des grands changemens ont cependant eu lieu, et on espère que cet essai de représenter sur un même tableau les plus jolis bâtimens de Stockholm et les châteaux des environs, ne sera pas mal reçu. Des descriptions détaillées de la ville de Stockholm ainsi que des châteaux dans son voisinage, ne manquent pas non plus, mais on a regardé comme essentiel d'ajouter à cet ouvrage des courtes descriptions, d'autant plus, que celles qui sont plus en détail sont plus difficiles à trouver.

STOCKHOLM

Au dépôt de L. A. Probst

Imprimé chez L. Hörsing



Explication de gravures.

1. *Le château de Stockholm.*
2. *L'Eglise de la S:te Cathérine.*
3. *Le château de plaisance de Drottningholm.*
4. *La Banque des Etats Généraux.*
5. *L'Académie Rurale.*
6. *Le Magasin de la Douane.*
7. *Le Palais royal de Carlberg.*
8. *L'Eglise d'Adolphe Frédéric.*
9. *L'Hôtel de Ville.*
10. *La maison de Ville.*
11. *La Chancellerie du Gouverneur de Stockholm
pour les affaires saisies et exécutions, ou la
maison de Palmstedt.*
12. *L'Ancienne Maison de Roi ou Palais Royal.*
13. *L'Eglise de Riddarholmen.*
14. *Le Pavillon de Rosendal.*
15. *La grande maison des enfans trouvés.*
16. *Le Théâtre Dramatique.*
17. *Rosersberg, Château de plaisance.*
18. *Haga, Château de plaisance.*
19. *L'Eglise de St. Nicolas.*
20. *Gripsholm, Château de plaisance.*
21. *La Bourse.*
22. *L'Observatoire.*
23. *Ulricsdal, Château de plaisance.*
24. *L'Hôpital de la garnison.*

25. *La caserne du régiment du corps dragons.*
26. *Le parc d'Artillerie.*
27. *Frédriehof.*
28. *Le Lazaret de l'ordre des Séraphins.*
29. *Le Castellholm.*
30. *La tour Gothique à Drottningholm.*
31. *La maison de la poste royale.*
32. *La Domicile douaire de la Bourgeoisie.*
33. *La maison ou hôtel de la famille de Bonde.*
34. *Les Ecuries du Roi.*
35. *La maison de Westman à Kungsbacken.*
36. *La maison du Baron Fock.*
37. *La maison de l'Académie royale des Sciences.*
38. *L'Obélisque.*
39. *L'Académie royale des beaux arts.*
40. *La maison du gouverneur de Stockholm.*
41. *La Statue pédestre du Roi GUSTAVE I.*
42. *La maison de Noblesse.*
43. *La Statue pédestre du Roi GUSTAVE III.*
44. *La Monnaie Royale.*
45. *Skokloster.*
46. *La maison de Professeur Kraft.*
47. *La Statue pédestre du Roi CHARLES XIII.*
48. *Le palais de S. A. R. la Princesse SOPHIE
ALBERTINE.*
49. *La Statue équestre du Roi GUSTAVE II ADOLPHE.*
50. *La maison du comte d'Ugglas.*
51. *Le château à Upsal.*

Le château de Stockholm

Est incontestablement un des plus beaux châteaux qui existent. Le comte *Nicodemus Tessin* doué d'un génie supérieur en donna le dessin 1688; la construction fut commencée 1692 sur la même place où avait été l'ancien château; l'édifice était déjà fort avancé lorsqu'un grand malheur eut lieu. Le Roi CHARLES XI qui avait hâté cette nouvelle construction du château avec beaucoup d'ardeur, mourut le 5 Avril 1697, et le 7 du Mai suivant, le feu prit dans ce nouveau château et en détruisit ce qui avait été achevé: ce ne fut qu'avec beaucoup de peine qu'il réussit à un traban de sauver le corps du Roi. Sur les ordres du jeune Roi CHARLES XII, le comte *Tessin* fit de nouveaux plans et dessins, suivant lesquels le château eut sa forme actuelle; sa construction fut recommencée, mais bientôt interrompue par les guerres continuelles qui occupèrent ce Roi. Après 20 ans, en 1728, la structure fut continuée, et 1753 il était en état de recevoir le Roi et la Cour qui quittèrent l'ancienne Maison du Roi.

L'Eglise de la S.te Cathérine.

Cette église située dans le faubourg-sud a été élevée sur la même place où le Roi JEAN III avait fait construire une chapelle de bois, dite la chapelle de *Sture*. 1656 le Roi CHARLES X. fit poser les fondemens de l'église et l'appela CATHÉRINE après sa mère, fille de CHARLES IX. Selon les rapports de *Grundel* cette église fut achevée 1658, quoique d'autres le contredisent. 1723 le feu ravagea l'église, mais vers la fin de l'année suivante elle fut réparée telle qu'elle est aujourd'hui, indubitablement la plus belle de Stockholm. Sa construction hardie et imposante porte témoignage de l'esprit énergique qui régnait jadis dans l'architecture et qui s'accorde parfaitement avec la haute situation de l'église.

Le château de plaisance de Drottningholm.

Ce château est situé en Upland à une grande milles par terre et par mer ouest-nord-ouest de Stockholm, dans une île dans le lac de Mälär appelée Lofö. Dès temps reculés il a été un domaine de la Couronne, nommé Thorsund. L'épouse de JEAN III, la reine CATHÉRINE JAGELLONIQUE, était la première qui y fit élever un bâtiment en briques, et donna à cette place le nom de Drottningholm (l'îlot de la Reine). Lorsque ce bâtiment

fut incendié 1661, HEDVIGE ELÉONORE, l'épouse du Roi CHARLES X, qui aimait fort ce lieu, fit, dès l'année suivante, poser les fondemens de ce beau château, et qui fut construit après les dessins du comte de *Tessin*. Au plan de ce château et de ses environs, l'art a vraiment triomphé d'une nature indocile quoique belle, car la contrée est marécageuse et malsaine.

La Banque des États Généraux.

Cet édifice situé près de Jerntorget (le marché du fer) fut élevé de la ville par entreprise, après les dessins du comte *Nic. de Tessin*. En 1680 la Banque fut transportée de la maison d'*Oxenstjerna* dans *Storkyrkobrinken* à ce nouvel édifice, qui s'agrandit peu à peu, de sorte que la partie centrale y fut ajoutée 1710, et la partie inférieure après le dessin du baron *Hårleman* avec la façade au pont des bateaux fut achevée 1738.

L'Académie Rurale.

Une place appelée la lice, qui du temps de GUSTAVE II ADOLPHE servait de place d'exercice pour les gens de guerre, et où les carrousels s'arrangèrent, fut close d'un mur par les ordres de la Reine CHRISTINE; quelques petites maisons s'y

trouvèrent. Lorsque l'Académie Rurale fut instituée 1812 on fait élever la belle maison qui occupe une grande partie de cette place. Cette maison tournée à Hötorget (le marché au foin) aurait fait un meilleur effet de sa belle façade qu'a présent tournée vers des petites rues; une remarque qu'on peut faire à l'égard de plusieurs maisons nouvellement bâties à Stockholm.

Le Magasin de la Douane.

Cette maison n'a été achevée que depuis 1788 et fut construite après les dessins du professeur *Palmstedt*: la ville participait pour trois quarts, et la Couronne pour un quart, aux frais de la construction. La direction générale des douanes y a ses bureaux, et il y a des logemens particuliers pour les grands et petits fonctionnaires de la douane. Cette maison est située à peu près vers le milieu du pont des bateaux.

Le Palais royal de Carlberg.

Cette place est située à un quart de milles à l'ouest de Stockholm; anciennement elle était une ferme de la couronne nommée Boltomta, Le Grand-Amiral *Carl Carlsson Gyllenhjelm* commença 1630 à faire construire le château. Le Grand-Chancelier de justice comte *Magnus Gabriel de la Gardie* en fut

le propriétaire et fit bâtir les ailes et planter le beau jardin. Le Grand-Maréchal Comte *Jean Gabriel Stenbock* en était aussi le propriétaire pendant quelque temps; mais à la Réduction le Roi CHARLES XI le réunit à la couronne et y séjourna souvent lui-même. Vers la fin du dernier siècle lorsque l'Académie Militaire fut instituée, elle y fut transportée et s'y trouve encore.

L'Eglise d'Adolphe Frédéric.

Sur cette place se trouvait anciennement une petite église nommée la Chapelle de St. Olaus et qui a été élevée 1674. En 1768 le Roi ADOLPHE FRÉDÉRIC posa les fondemens de l'église qui s'y trouve aujourd'hui, et qui fut achevée et bénie en 1774. Cette église est surtout remarquable pour le magnifique tableau d'autel par *Sergel*, et l'épithaphe que le Roi GUSTAVE III y fit mettre du célèbre philosophe *Descartes*, qui jadis eut son monument sur la cimetièrre; mais puis, ses ossemens furent retirés par l'envoyé français *Chanut* et transportés à Paris.

L'Hôtel de Ville

Était anciennement le palais du comte *Gustave Bonde*, Grand-Trésorier du royaume. Ce palais étant déjà vendu à la ville de Stockholm, fut in-

cendie 1692. Dès qu'il était réparé, le corps des Magistrats y fut transféré 1732, mais en 1753 un incendie le ravagea de nouveau et ce bâtiment subit deux ans de réparation avant que le Magistrat y put retourner. Les deux ailes vers la place de la maison des Nobles ont été ajoutées plus tard. La grande salle de Phôtel est la plus belle salle d'audience qui se trouve dans la capitale.

La Maison de Ville.

Cette maison est située dans le faubourg-sud dans le commencement de Göthgatan; on croit que cette maison a été construite sous le règne du Roi CHARLES XI vers les années 1660 ou 1670, et qu'elle a toujours été destinée aux besoins de la ville; c'est pourquoi on y trouve un cabaret de ville, une église Catholique et une église Russe, une cour de justice inférieure, différentes prisons etc. Un lieu appelé la cour russe était aussi dans ce voisinage avec un lieu d'entrepôt pour les marchandises russes.

La Chancellerie du Gouverneur de Stockholm pour les affaires de saisies et exécutions, ou La maison de Palmstedt.

Sur les fondemens de quatre petites maisons l'Architecte et Professeur *Palmstedt* construisit cette

grande maison en 1805, laquelle à l'égard de sa situation enfermée à Westerlånggatan ne peut exciter l'attention que mérite sa belle architecture.

L'Ancienne Maison de Roi ou Palais Royal.

Cette maison ainsi que tant d'autres sur Riddarholmen (l'îlot des nobles) a probablement dès le commencement appartenu au monastère de l'ancien ordre des Frères gris. En 1629 GUSTAVE II ADOLPHE en fit une donation au gouverneur du château de Jönköping *Lars Sparre*. En 1648 la Couronne la racheta des héritiers de *Sparre*, et la même année la Reine CHRISTINE en fit un don au Feld-Maréchal, comte *Charles Gustave Wrangel*, qui fit rebâtir cette maison de sorte qu'elle eut l'aspect d'un palais, qui par la suite souffrit d'un incendie et fut réparé. Le château royal étant consumé par les flammes, la Couronne racheta de nouveau ce palais où la famille royale résidait jusqu'à l'an 1754, époque où le nouveau château fut achevé. Puis on y établit la Cour de Justice supérieure de la Suède et différentes autres Institutions publiques. En 1802 cette maison éprouva un incendie, et fut rebâtie telle qu'elle est actuellement.

L'Eglise de Riddarholmen.

Cette église appartenait jadis à l'ordre des Frères gris et n'a subi de changement qu'à l'an 1568, où elle reçut la forme qu'elle porte encore aujourd'hui. Il y a quelques ans qu'a paru une description détaillée de cette église remarquable. Là gisent des Rois et des Reines de Suède, des Princes et des Princesses, des grands capitaines et d'autres hommes célèbres, pour le présent entourés des trophées pris sur les ennemis; cette église forme ainsi un monument de la gloire militaire des Suédois.

Le Pavillon de Rosendal,

Situé au Parc, est un joli établissement du Roi régnant CHARLES XIV JEAN, de même que le Roi GUSTAVE III fit élever le château de plaisance de Haga, et FRÉDÉRIC Sans Souci. Le grand vase de porphyre suédois qu'on y a posé, est singulièrement bien travaillé et une rareté digne d'être vue.

La grande Maison des enfans trouvés.

Etant instituée, sa construction commença en 1637 après qu'elle eut obtenu plusieurs privilèges et avantages, qui furent confirmés par la Reine

CHRISTINE en 1650. Cette maison occupe deux quartiers à Drottningatan (rue de la Reine). La direction de cette institution bienfaisante, qui dans les derniers temps s'est agrandie de beaucoup, paraît parfaitement répondre à sa grande destination.

Le Théâtre Dramatique.

Cette ancienne maison a entièrement disparu après le dernier incendie, depuis que les murs ont été démolis et la place aplaniée. Elle avait été élevée par le Comte *Jacob de la Gardie*, Capitaine-Général, qui eut la place pour présent de la Reine CHRISTINE en 1647. A la réduction que fit le Roi CHARLES XI, la maison devint une propriété de la Couronne, et les trophées, armures etc. appartenantes à l'ancien Arsenal, y furent transportés. Difficilement aurait-on pu choisir un local plus convenable que cette maison Gothique, comme le dit le comte *N. de Tessin* dans une lettre au Roi CHARLES XII, dans laquelle il fait un élégant projet pour l'embellissement de cet Arsenal. En 1793 cette maison fut changée en théâtre dramatique, ce qu'elle continua d'être jusqu'en 1825, où elle fut consumée par les flammes.

Rosersberg, château de plaisance,

Est situé dans le gouvernement de Stockholm près d'une baie du lac de Mälär à 3 milles et un quart de Stockholm. La terre proprement dite a été appelée Norsa dans les temps anciens, mais vers le commencement du quinzième siècle elle était la propriété de la famille noble Tre Rosor (de trois roses), d'où ce lieu tient son nom. Le Sénateur *Gabriel Oxenstjerna* acheta cette terre et y fit bâtir une maison en briques qui par des hors-d'œuvres et par des changemens a fait naître le beau château actuel. Après que cette terre avait été la propriété de plusieurs maîtres, elle fut par un troc, en 1762 changée, en domaine royal et donnée a S. A. R. le Prince CHARLES duc de Sudermanie, qui à peu de chose près a mis ce beau château de plaisance dans son état actuel. Le Roi régnant y réside souvent et a beaucoup contribué à l'embellissement du château.

Haga, Château de plaisance.

Non loin de la barrière du Nord près de Brunnsviken le Roi GUSTAVE III fit arranger ce château de plaisance avec son beau parc, qui en considération de sa belle situation et de son voi-

sinage avec la ville offre à ses habitans, ainsi que Rosendal, les plus belles promenades.

L'Eglise de St. Nicolas,

Aussi appelée la grande église. On croit que **BIRGER JARL** en a posé les fondemens 1260, lors de la fondation de Stockholm. Quoique cette église depuis ce temps ait été élargie, **GUSTAVE I** en a diminué la longueur, c'est à dire au pignon oriental, afin de gagner du terrain pour les tranchées et pour le passage au château. Dès temps catholiques cette église renfermait nombre de chœurs et de chapelles avec ses autels et ses propriétés qui ont nourri quantité de prêtres et de moines; ce que la Réformation a tout fait disparaître. Parmi les curiosités de l'église on peut compter le grand chandelier de bronze à sept bras, que le Roi **MAGNUS SMEK** donna en mémoire de son père et de son oncle qu'en laissa mourir de faim dans le château de Nyköping 1317, et dont les restes furent déposés dans la grande église; le précieux tableau d'autel d'or, d'argent et d'ivoire, un présent du Sénateur *Adler Salvius*; et la figure de St. George à cheval combattant un dragon, achevé du temps de **STEN STURE** l'aîné; la casque et les épérons du Roi **OLAUS** le saint, pris à Trondhiem sous le règne d'**ERIC XIV** etc. Cette église a aussi les plus grandes orgues dans tout le royaume.

Gripsholm, château de plaisance.

Ce château, si remarquable dans l'histoire de Suède, est situé dans le voisinage de la ville Mariestad sur deux îles dans le lac de Mälaren, à sept milles de Stockholm. Cette terre fut nommée Gripsholm après le grand Chancelier de justice *Bo Jonson Grip*, qui en était le propriétaire du temps du Roi ALBRECHT. Le régent *Sten Sture* l'aîné et son neveu le Sénateur *Eric Johanson Wasa* se signèrent chevaliers de Gripsholm. A la diète de Wadstena 1526 le Roi GUSTAVE I reprit ce domaine comme une propriété de sa famille, et en 1537 il commença à faire bâtir le château sur la même place qu'il occupe aujourd'hui, et le fortifia. Les tours, dont une a appartenu à l'ancien château qui fut brûlé d'un chef danois, sont surtout fort solides. Sous le règne de GUSTAVE III le château eut les nouveaux hors-d'œuvres dans la cour extérieure du château; l'intérieur fut embelli de toutes les manières possibles, de façon que c'est encore une demeure digne d'un Roi; surtout la collection des portraits y est considérable. On y montre l'appartement où était prisonnier le Roi JEAN III avec son épouse, et celui où naquit le Roi SIGISMOND; on y voit aussi l'affreuse prison du Roi ERIC XIV.

La Bourse

Près de Stortorget (la grande place), sur le même terrain qu'occupait l'ancien hôtel de ville. On commença à construire la Bourse en 1767, et en 1776 ce joli bâtiment était presque achevé. Le rez-de-chaussée est occupé d'un grand sallon où les négocians se rassemblent tous les jours à portes ouvertes; au premier il y a plusieurs appartemens avec plusieurs grandes salles, parmi lesquelles il y en a un qui se distingue à l'égard de sa grandeur et de son élégance.

L'Observatoire.

La pierre fondamentale de ce bâtiment fut jetée en 1748 et la maison fut achevée et consacrée en 1753 en présence du Roi ADOLPHE FRÉDÉRIC. L'Observatoire est situé sur une hauteur et a une vue fort étendue, mais il n'a pas été suffisamment pourvu des instrumens necessaires; ce manque est en partie remédié.

Ulricsdal, château de plaisance,

Est situé du côté du nord à-peu-près trois quart de mille de Stockholm. Il était jadis nommé Jacobsdal après le Sénateur comte *Jacob de la Gardie*, qui fonda le château vers l'an 1644; puis la

Reine douairière HÉDVIGE ELÉONORE l'acheta. La dernière personne royale qui a occupé ce château, était la Reine douairière SOPHIE MADELAINE, qui y mourut en 1813. A présent ce château est une institution pour les invalides.

L'hôpital de la garnison.

Du côté d'ouest de la place de Kungsholmen (l'îlot du roi, un faubourg) on a commencé en 1816 d'élever cette maison, qui n'est point encore achevée. Elle est d'une belle architecture, très-grande et semble suffisamment spacieuse pour la garnison de Stockholm.

La caserne du Régiment du corps dragons.

Elle est située à Ladugårdslandet à l'ouest de Frédéricshof ci-devant palais royal. Le terrain appartenait jadis à l'ancienne métairie qui depuis fut nommée la terre du comte Magnus, et enfin elle fit partie de Frédéricshof. Ce grand édifice fut commencé et presque achevé sous le règne du ci-devant le Roi; elle présente une vue fort magnifique, quoique on y ait remarqué comme un défaut que le corps-de-logis de la caserne est placé derrière les écuries qui forment les aîles du devant. Les écuries renferment environ 400 chevaux.

Le parc d'Artillerie

Est aussi situé à Ladugårdslandet. Déjà du temps du Roi CHARLES XI on fait mention d'un vieux Arsenal qui a été situé sur la même place, où on voit le parc d'artillerie et où on avait en partie transporté le Magasin de ferremens du château. Le parc d'Artillerie n'était garni que de maisons de bois jusque vers le milieu du 18:ème siècle; mais en 1763 il fut décidé qu'il serait entièrement élevé en pierre d'après un dessin arrêté; ce qui a été exécuté dans ces derniers temps. La façade a une jolie balustrade de fer et la grande porte est garnie de faisceaux romains avec des hâches dorées.

Frédricshof.

Dès temps les plus reculés ce terrain a appartenu à la Couronne, mais il a été donné aux particuliers qui y ont établi des auberges et des pavillons. En 1733 le Roi FRÉDÉRIC I en fut le possesseur, et fit ériger sur la place des maisons de pierres et planter deux jardins. Puis cette terre entière fut donnée au Président M:r le Baron *de Broman*; ensuite le Sénateur M:r le Baron *de Hamilton* en fut possesseur, et après sa mort cette terre fut rachetée et agrandie pour servir de palais d'hiver à la Reine douairière LOUISE ULRIQUE. Lorsque en 1793 l'ancien arsenal fut changé en

théâtre, tous les trophées, armures etc. furent transportés à Frédrichshof, où ils restèrent jusqu'à 1802: alors on les transporta à l'ancienne Orangerie près du (ci-devant) jardin du Roi, aujourd'hui appelé place du Roi CHARLES XIII. La même année Frédrichshof fut arrangé pour servir de Caserne à la garde.

Le Lazaret de l'Ordre des Séraphins

Se trouve à Kungsholmen. Le Sénateur Mr le Baron *Emund Gripenhjelm*, qui avait été instituteur du Roi CHARLES XI en fut le premier propriétaire, qui commençait à y élever des bâtimens et à y planter un jardin. En 1694 cette maison fut d'abord achetée par la Couronne pour y établir un Laboratoire chimique, mais elle fut vendue de nouveau, et 1749 rachetée pour la seconde fois par le Comité de la médecine, après quoi on commençait à jeter les fondemens du lazaret.

Le Castellholmen

Est joint à Skeppsholmen par un pont. Cette île est appelée dans les anciens actes la citadelle, Blockhusholmen, (île de chappe de poulie), et Not-holmen (île de filets). Vers l'an 1640 la citadelle a été construite sur cette île. Il y en a un hôpital

pour

pour les soldats de la Flottille, et une Mâtire. Dans les derniers temps l'île a été planée et plantée d'arbres, ce qui l'a rendue une promenade très-agréable.

La tour Gothique à Drottningholm.

Cette tour est élevée à l'issue du parc anglais près du chemin qui conduit à Lofön; son pied est carré, mais dès le premier étage jusqu'en haut elle est octogone et couverte de plaques de plomb et de cuivre. En montant 124 degrés au sommet de la tour, on découvre une vue aussi belle qu'étendue. L'intérieur de la tour renferme un grand vestibule et deux salons l'un au-dessus de l'autre.

La maison de la poste royale.

En 1720 l'ancienne maison de poste fut achetée par la Couronne, qui retirait de même une vieille maison attenante. Depuis peu d'années les deux maisons furent démolies, et cette maison de poste nouvellement achevée occupe tout le quartier Pénélope près de lilla Nygatan. C'est dommage que ce bel édifice ne soit situé près de quelque place ou de quelque plaine pour être plus visible, puisque maintenant elle fait peu d'effet.

Le Domicile douaire de la Bourgeoisie

Est situé à Hamngatan vis-à-vis le mur septentrional du ci-devant jardin du Roi, et a jadis appartenu à un *Sparre*. Cette maison brûla en 1686, et après que l'emplacement resta longtemps non-occupé, la maison fut rebâtie en 1720 dans son premier état par le trésorier M:r *Lagersparre*, qui fut déposé à cause de malversations dans sa charge, et la maison fut dévolue à la Couronne; la comtesse *Woinarofski* qui avait une créance à la Couronne en eut la possession jusqu'en 1733, mais la vendit à la bourgeoisie de Stockholm, après quoi cet hôpital fut institué.

La maison ou hôtel de la famille de Bonde.

Cette maison qui à tous égards mérite de porter le nom de palais, à été élevée par le comte *Charles Bonde*, Sénateur et Grand-Maître de la maison du Roi, mais ne fut achevée qu'après sa mort. Ce palais est un des plus beaux ornemens de la capitale. Le second étage est loué à *Sällskapet*, une société de la noblesse qui y a un maître d'hôtel en particulier et une table d'hôte.

Les Écuries du Roi.

En 1615 une écurie royale s'est trouvée sur Helgeandsholmen, quoique sa condition n'est connue. L'écurie d'aujourd'hui est située sur une partie de cette île où était auparavant une chapelle et un hôpital. Elle a été construite d'après les dessins du comte *Nicodemus de Tessin* vers l'an 1670 sous le règne du Roi CHARLES XI, plus petite qu'elle ne l'est à présent, mais de la même architecture. En 1696 elle fut incendiée mais rebâtie dans le cours de la même année. Depuis ce temps elle a souvent été réparée, et elle agrandie par deux aîles, dont celle du nord fut démolie à la construction du pont neuf, et un mur fut élevé autour de la place aux côtés d'est et du nord.

La maison de Westman à Kungsbacken

Fut construite au commencement de ce siècle par le défunt *Abraham Westman Lorentsson*, chef des brasseurs à Stockholm. Elle semble être destinée pour logis des Ministres étrangers. On croit que l'ordre d'Amaranthe, qui y a ses assemblées, a fait l'acquisition de la moitié de cette grande maison. Deux maisons formèrent les fondemens de cet édifice imposant.

La maison du Baron Fock.

Cette maison située à Blasieholmen mérite le nom de palais. Le Sénateur *Sewed Båth* reçut le terrain en 1650 par une lettre de donation et fit élever une maison qui brûla 1669 avant même qu'elle fut achevée, après quoi le Grand-Amiral comte *Gustave Otto Stenbock* l'acheta, et la mit en parfait état. Depuis elle a eu plusieurs possesseurs jusqu'à ce qu'elle fut achetée 1797 par le propriétaire actuel, le Maréchal de la cour etc, baron *P. A. Fock*.

La maison de l'Académie royale des Sciences.

Est située à la grande Nygatan et appartenait auparavant à un *Lefebure* jusqu'à l'an 1778, où elle fut achetée par l'Académie des Sciences; mais, le Président *Rosenadler* en donna plus que la moitié du prix. Le précieux cabinet d'histoire naturelle mérite d'être vu.

L'Obélisque

Fut érigé en 1799 sur la colline méridionale du château vis-à-vis la statue de *GUSTAVE III*. Le Roi dédia ce monument à la fidélité et au dévouement de la bourgeoisie de Stockholm. Cepen-

dant il fait peu d'effet sur le lieu qu'il occupe, et paraît être destiné pour une plus grande place.

L'Académie royale des beaux arts.

Cette maison est située dans le faubourg du Nord au marché de Röda-bodarne et fut donnée à l'Académie en 1776 par le Directeur des fonderies de canon *Gerhard Meijer*, puisque l'Académie, fondée 1735 par le comte de *Tessin*, fut transportée tantôt dans les ailes du château, tantôt logée dans des maisons particulières.

La maison du gouverneur de Stockholm.

Le comte *N. de Tessin* construisit cette maison pour sa famille. Elle est située près de la plaine méridionale du château. Son fils *Charles Gustave de Tessin* la vendit en 1755 au riche Bourgmestre *Kjerrman*, mais l'année suivante celui-ci la céda à la Couronne pour une somme plus considérable. Les Etats du royaume en firent un présent à S. A. R. M:gr le Duc CHARLES, puis Roi CHARLES XIII. Le Roi GUSTAVE III la racheta en 1773 et fit sur cette maison un emprunt dans la banque. Enfin elle fut achetée par la ville de Stockholm pour servir de demeure au Gouverneur, ce qu'elle est encore. On voit, surtout dans l'in-

térieur de la cour, comment le fameux architecte a employé son art et son génie.

La Statue pédestre du Roi GUSTAVE I.

L'ordre de la Noblesse se détermina 1760 à ériger cette statue sur la place qu'elle occupe. Elle fut modelée par le Directeur *l'Archevesque* et moulée 1770 par le Directeur *Gerhard Meijer*. La statue fut érigée en 1773 et dévoilée avec beaucoup de solennité la veille de St-Jean le 23 de Juin 1774, le jour où ce grand Roi 251 ans avant fit son entrée solennelle dans la ville comme le libérateur de la Patrie. La Statue a onze pieds de hauteur n'y compris le piedestal.

La maison de Noblesse.

En 1625 l'Ordre de la Noblesse prit la résolution de faire élever une maison pour ses assemblées à la diète, et des grandes contributions se firent dans l'Ordre. Le terrain qu'occupe la maison fut acheté par le comte *Axel Oxenstjerna*, Chancelier du Royaume. En 1641 on commença avec tous les préparatifs à la construction, mais on ne mit main à l'œuvre qu'à l'en 1648 après les dessins de l'Architecte *Simon de la Vallée*; la structure n'avançait que fort lentement puisque elle

n'a été achevée qu'en 1680, lorsqu'à la diète l'Ordre de la Noblesse s'y assemblait pour la première fois. Les deux ailes qui donneraient sur la place des Nobles, ne furent pas élevées, et on doute que l'édifice y eut gagné. Dans les dernières années depuis 1815 jusqu'à 1817 cette maison a subi des grandes réparations.

La Statue pédestre du Roi GUSTAVE III.

En 1791 après la paix faite avec la Russie, la bourgeoisie de Stockholm se détermina d'ériger une Statue au Roi GUSTAVE III, et selon les vœux du Roi on choisit le lieu où le Roi avait débarqué au retour de la flotte de la Finlande. Les fondemens de la Statue furent posés en 1792 et 1793, le Professeur *Sergel* fit le modèle, et la Statue fut moulée par le lieutenant-colonel *Appelqvist*; elle fut achevée et dévoilée le 24 Janvier 1808.

La Monnaie Royale.

Vers l'en 1673 la Monnaie fut transportée de Helgeandsholmen à la maison où elle est encore, mais depuis ce temps cette maison a été agrandie, et en 1790 elle subit une grande réparation où elle reçut la façade qu'elle a aujourd'hui, avec

quatre colonnes colossales tournées à la place de Monnaie et qui semblent porter un fardeau trop léger.

Skokloster

Est située dans la paroisse du même nom et dans le district Håbo en Upland. Le nom même prouve qu'une abbaye ait été en ce lieu, qui a été habitée par des religieuses d'ordre des Cisterciens. Le château a une belle situation près du lac de Mälär. Depuis l'en 1646 il fut construit par le comte *Charles Gustave Wrangel*, Capitaine-Général, et ne fut achevé qu'en 1678. En 1819 une description exacte a paru de ce château beau et remarquable. Il y a une grande salle d'armes, avec une collection complète d'armes des temps les plus reculés, une grande bibliothèque, et d'autres collections précieuses dignes d'être vues. Le propriétaire actuel de cette domaine est S. E. M: le comte *M. F. Brahe* dans la famille duquel ce bien a passé par le mariage du Sénateur *Nils Nilsson Brahe*, comte de Wisingsborg, avec la comtesse *Marguerite Julie Wrangel*, fille aînée du comte *Charles Gustave Wrangel*, Capitaine-Général. La célèbre famille de Folkunge était anciennement en possession de cette domaine.

La maison de Professeur Kraft.

L'emplacement de cette maison à Blasieholmen appartenait jadis au Commissaire de l'Artillerie *Hans Clerck*; ensuite le Secrétaire d'Etat le Président *Gustave de Carlsson* était possesseur de la maison qui y fut élevée, mais la vendit 1794 au propriétaire d'usines M:r *Wegelin* qui a fait changer la façade et construire un balcon au-dessus de la grande porte. Pour le présent M:r le Professeur *Kraft* est en possession de cette maison.

La Statue pédestre du Roi CHARLES XIII.

Le lieu où se trouve cette statue, et qui selon une lettre du Roi datée le 26 Mars 1822 porte le nom de la place de CHARLES XIII, est l'ancien jardin du Roi, qui dès l'an 1430 fut appelé le champ de chou du Roi; puis il fut changé en un vrai jardin, et mis en bon état sous les premières années du règne de CHARLES XII. Depuis ce temps il a subi bien des changemens, jusqu'à ce que sous le règne du Roi CHARLES XIII il cessa d'être un jardin et fut transformé en place, telle qu'elle est aujourd'hui. Les années 1815 et 1816 on posait les fondemens de la statue sus-dite, que notre Roi régnant avait résolu d'ériger. Elle a été modelée par M:r le Professeur *Göthe*, et moulée

à Paris; elle fut dévoilée avec de grandes solennités le 5 Novembre 1821.

*Le palais de S. A. R. la Princesse
SOPHIE ALBERTINE*

Cette maison appartenait à la famille du comte *Torstensson* lorsque le Roi CHARLES XI en 1696 la déclara dévolue à la Couronne à cause des dettes dont elle était chargée à la mort de la famille, et pour quoi il fallait la céder au Gouverneur de la ville, au Sous-gouverneur et à la Chancellerie. On ne sait comment elle est revenue de la Couronne; mais par succession elle passa au Sénateur le comte *Thure Bjelke*, et fut vendue par ses héritiers en 1764 au Directeur *Clas Grill*; son gendre *H. W. Peil*, négociant, en était possesseur lorsqu'elle fut achetée 1783 par S. A. R. SOPHIE ALBERTINE. Sous l'inspection de l'Architecte *Palmstedt* cette maison fut changée en palais, à l'instar de l'Opéra Royal qui est situé vis-à-vis; an 1794 il était dans un si parfait état que S. A. R. y pouvait loger.

*La Statue équestre du Roi GUSTAVE II
ADOLPHE.*

C'est surtout la Loterie qui a contribué aux frais de cette statue. Le directeur l'Archevesque

était obligé de mouler deux modèles pour cette statue, puisque le premier ne fut pas pleinement approuvé par les Ordres de l'Etat à la diète de 1761. Le nouveau modèle était achevé 1772, après quoi la fonte fut exécutée en 1779 par le Directeur *Gerhard Meijer*. En 1791 la Statue fut élevée sur son piédestal sur la place qui depuis a porté le nom du Roi GUSTAVE ADOLPHE. Le 17 Novembre 1796 cette Statue fut dévoilée avec beaucoup de solennité.

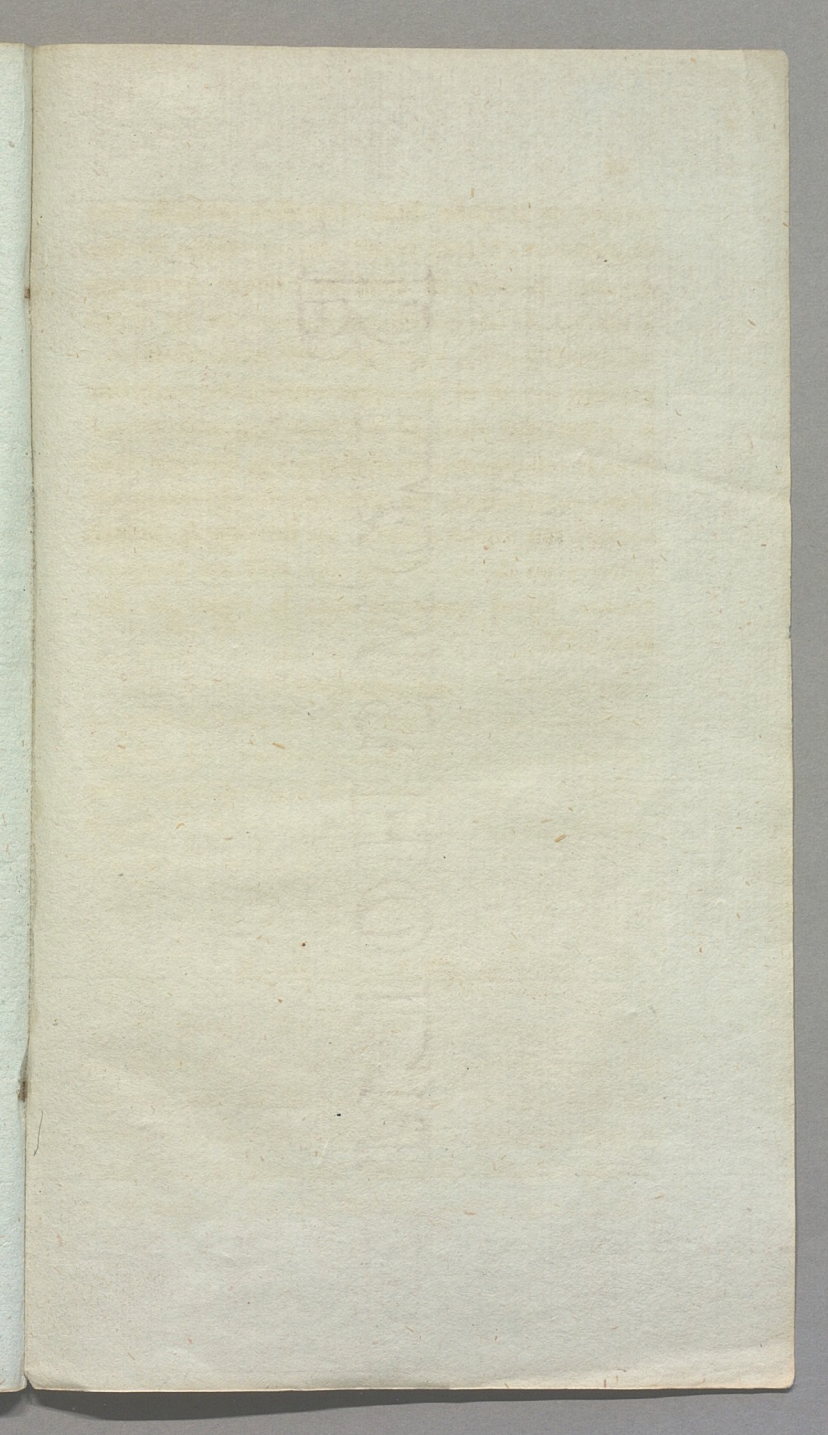
La maison du comte d'Ugglas.

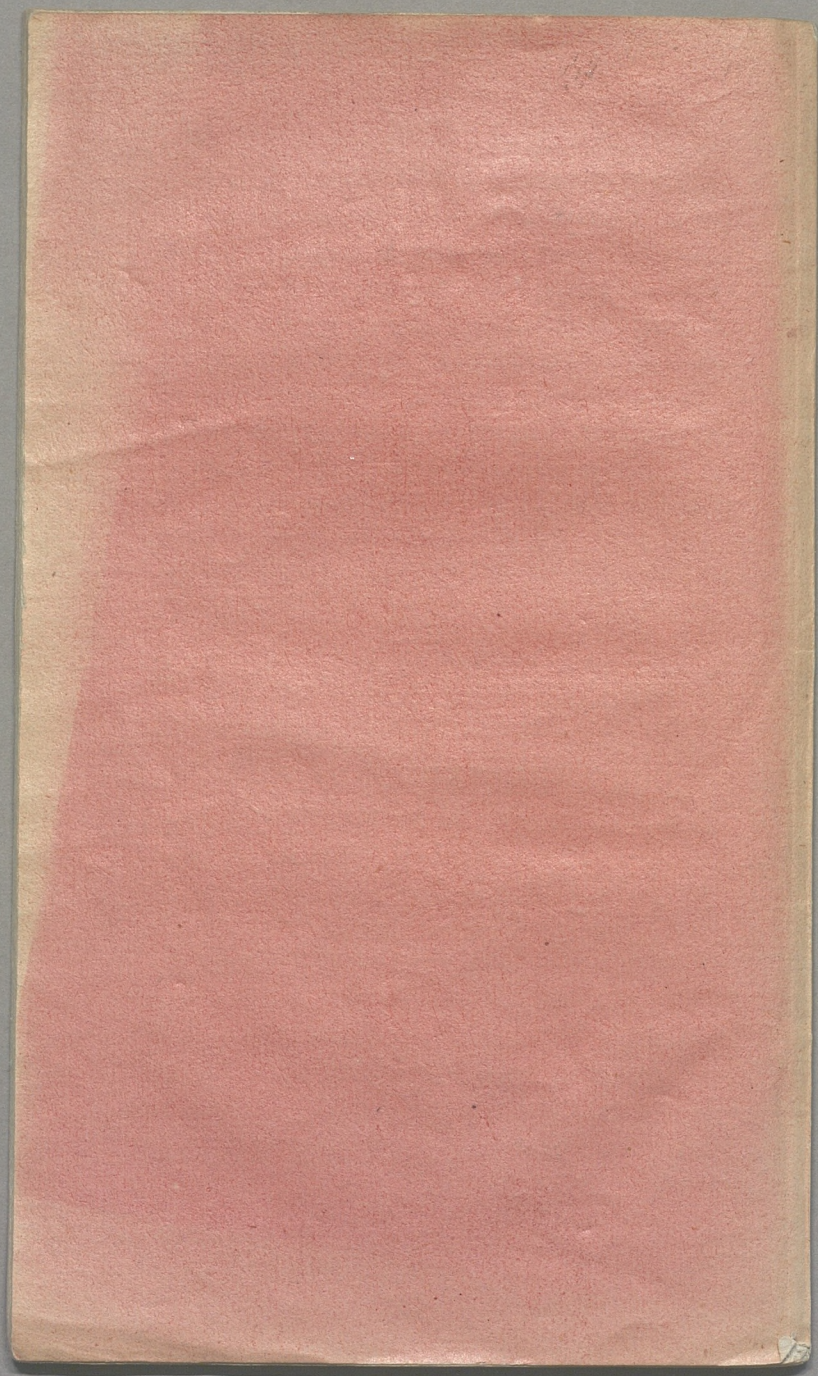
Feu S. E. M:r le comte *Samuel d'Ugglas* commençait en 1799 à faire bâtir cette maison remarquable. Le superbe portail avec ses colonnes singulièrement belles à la principale entrée de Drottningatan distingue cette maison de toutes les autres dans le voisinage.

Le château à Upsal.

En 1549 le Roi GUSTAVE I fit entreprendre la construction de ce château, qui successivement fut continué par les Régens suivans de la maison de Wasa; sous le règne de la Reine CHRISTINE l'extérieur du château a été tout à fait achevé, puis il a été embelli par les Roi suivans jusqu'en 1702,

lorsque un incendie fatal fit souffrir toute la ville et même ce château royal. Sous le règne du Roi ADOLPHE FRÉDÉRIC en 1744 ce château commença à s'élever de ses ruines et la structure fut continuée jusqu'à 1762, après quoi elle discontinua; cependant il y avait des appartemens prêts à recevoir le Gouverneur et la Chancellerie du gouvernement. Sous le Roi régnant, le donjon ou la tour qui manquait, a été élevé, de sorte que le château a recouvert son aspect ancien. Ce fut dans les prisons souterraines de ce château que différens seigneurs suédois furent assassinés sous le règne du Roi ERIC XIV.





www.books2ebooks.eu