

LINDEROTH, JOHN GUSTAF

**Svenska ur-utställningen i Stockholm [1902].
Förteckningen affattad af John G.Linderoth.**

Stockholm
1902

EOD – Miljoner böcker bara en knapptryckning bort. I mer än 10 europeiska länder!



Tack för att du väljer EOD!

Europeiska bibliotek har miljontals böcker från 1400-till 1900-talet i sina samlingar. Alla dessa böcker går nu att få som e-böcker – de är bara ett musklick bort. Sök i katalogen från något av biblioteken i eBooks on Demand- nätverket (EOD) och beställ boken som e-bok – tillgängligt från hela världen, 24 timmar per dag och 7 dagar i veckan. Boken digitaliseras och blir tillgänglig för dig som e-bok.

EOD bokens fördelar!

- Få samma utseende och känsla som med originalet!
- Använd ditt standardprogram för att läsa boken på skärmen, zooma och navigera genom boken.
- Skriv ut enstaka sidor eller hela boken.
- *Sök:* Använd fulltextsökning för enskilda fraser.
- *Klipp & klistra:* Kopiera bilder och delar av texten till andra applikationer (t.ex. ordbehandlingsprogram).

Villkor för användning

Genom att använda EOD-tjänsten accepterar du de villkor som ställs av biblioteket som äger den aktuella boken.

- Villkoren på svenska: <http://books2ebooks.eu/odm/html/nls/sv/agb.html>

Fler e-böcker

Redan nu erbjuder 30 bibliotek från 12 europeiska länder denna service.

Mer information finns tillgängliga via <http://books2ebooks.eu> alla boken.

- <http://search.books2ebooks.eu/>

1902

54. h
litat.
Allm. S.
(10)

LINDEROTH, SVENSKA
• URUTSTÄLLNINGEN
I STOKHOLM 1902.



Kungl. biblioteket



0 0000 000094465

1902. STHLM

*Svenska Ur-
Sk. K
mst.
Allm. Sv.*

SVENSKA

(Bv)

UR-
UTSTÄLLNINGEN

I

STOCKHOLM

1902.

J. G. Linderoth

*sv. 29
379*

SVERIGES URMAKAREFÖRENING.





SVENSKA
UR-UTSTÄLLNINGEN

I

STOCKHOLM

1902.

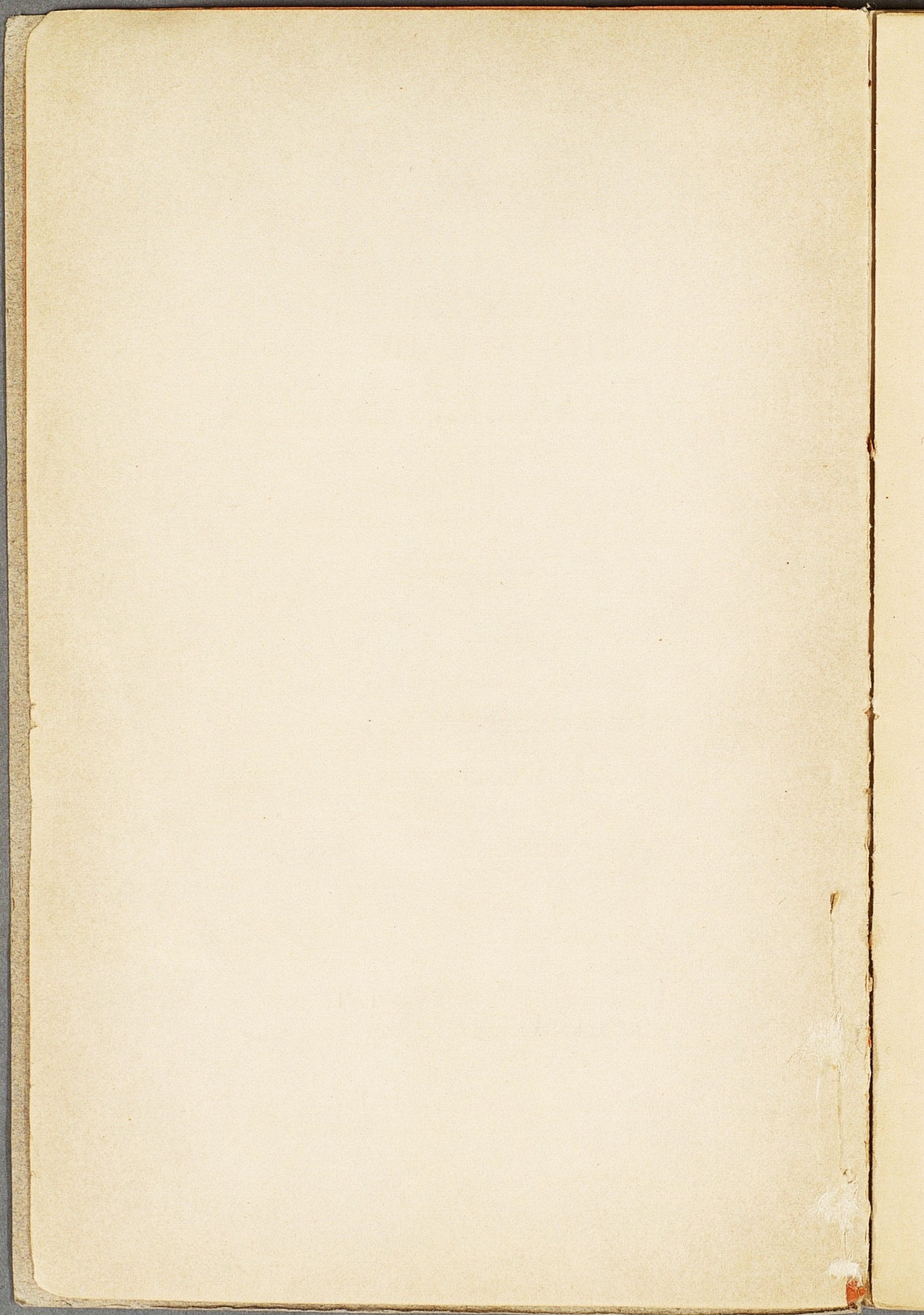
FÖRTECKNINGEN AFFATTAD AF

JOHN G. LINDEROTH.



JACOB BAGGES SÖNER, STOCKHOLM
1902.





UTSTÄLLARE.

H. M. KONUNGEN.
H. M. DROTTNINGEN.
H. K. H. KRONPRINSEN.
H. K. H. KRONPRINSESSAN.
H. K. H. PRINS CARL.
H. K. H. PRINS EUGEN.

Clara församling.
Kongl. Kammarrätten.
Kongl. Marinförvaltningen.
Kongl. Poliskammaren.
Kongl. Statskontoret.
Kongl. Svea Hofrätt.
Kongl. Teatern.
Nordiska Museet.
Riddarhuset.
Riksdagshuset.
Stockholms Norra Latinläroverk.
Stockholms stad.

Storkyrkoförsamlingen.
Sveriges Allmänna Hypoteksbank.
Sveriges Riksbank.
Sveriges Statsbanor.
Teknologföreningen.

Ankarcrona, V., Öfverhofjägmästare, Stockholm.
Anderson, Carl H., Urmakare, Paris.
Andersson, H. L., Herr, Teng.
Aktiebolaget Svenska Elektriska Urfabriken, Stockholm.
Appelqvist, F., Herr, Stockholm.
Bagge, M., Fru, Stockholm.
Bergqvist, A. L., Urmakare, Nyköping.
Benedicks, Carl, Fil. Kand., Uppsala.
Berlin, J., Häradshöfding, Stockholm.
Bildt, K., Öfverste, Stockholm.
Björklund, N. G., Brefbärförman, Stockholm.
Blank, C. och I., Fröknar, Stockholm.
Blomqvist, Joël, Urmakare, Sala.
Bokström, Maria, Doktorinna, Stockholm.
Bonde, C. C:son, Friherre, Öfverste-Kammarjunkare, Stockholm.
Borglund, Valdemar, Fabriksidkare, Stockholm.
Cedergrén, Theodor, Urmakare o. Okularist, Stockholm.
Cederlund, Edw., Grosshandlare, Stockholm.
Celsing, G. H., Öfverkammarherre, Stockholm.
Danielsson, Carl D., Urmakare, Stockholm.
Ekström, af, Fröken, Stockholm.
Ekström, J., Urmakare, Stockholm.

- Elliot, F.*, Herr, Stockholm.
Engberg, Th., Herr, Eskilstuna.
Engeström, C. A., Grosshandlare, Stockholm.
Fridner, Jacob, Urfabrikör, Sundsvall.
Färngren, F., Urmakare, Stockholm.
Geete, H. W. F., Fortifikationskassör, Stockholm.
Gjörcke, Carl, Urmakare, Stockholm.
Granitaktiebolaget Kullgrens Enka, Uddevalla.
Grönberg, I., Smidesfabrikör, Sundbyberg.
Hofsten, Erland von, Major, Fägred.
Halda Fickurfabriks-Aktiebolag, Svängsta.
Hansson, N. J., Urmakare, Stockholm.
Hasselblad, Gottfrid, Urmakare, Eskilstuna.
Henning, C. A. G., Tjensteman, Stockholm.
Holm, C. O., Hofmästare, Stockholm.
Holm, P. D., Professor, Stockholm.
Höglund, Fabian, J:or, Urfabrikör, Stockholm.
Johansson, A., Herr, Eskilstuna.
Johnsson, G., Herr, Eskilstuna.
Kjellberg, C. K., Disponent, Stockholm.
Klercker, G. af, Amiral, Stockholm.
Kræmer, R. von, Friherre, Hofmarskalk, Stockholm.
Kullberg, V., Kronometermakare, London.
Larson, Adler, Grosshandlare, Stockholm.
Larson, C. L., Herr, Göteborg.
Larsson, K. L., Urmakare, Uddevalla.
Leander, H., Herr, Stockholm.
Lidblom, N. A., Korgmakare, Näsåker.
Lindberg, Frick, Herr, Stockholm.
Linderoth, John G., Kongl. Hofurmakare, Stockholm.
Lindroth, Bengt, Grosshandlare, Stockholm.
Lovén, H. John, Grosshandlare, Stockholm.
Lundbom, Joh., Urfabrikör, Stockholm.

- Lundeberg, Sigsten*, f. d. Hospitalssyssloman, Uppsala.
Lundgren, Frans, Ingeniör, Stockholm.
Löthner, W. F., Fru, Stockholm.
Magnusson, Aug., Urfabrikör, Göteborg.
Magnusson, J., Urmakare, Stockholm.
Meyerson, G., Herr, Stockholm.
Munck, G., Generalmajor, Linköping.
Naucclér, Olof, Direktör, Stockholm.
Nilsson, A., Kyrkovaktmästare, Stockholm.
Nisser, C. M., Bruksegare, Stjernsund.
Nordström, R. C., Grosshandlare, Stockholm.
Nyström, L. R., Förste Hofintendent, Stockholm.
Nyström, N. G., Rådman, Stockholm.
Odenius, Ernst, Herr, Göteborg.
Oldenburg, Axel, Hofrättsnotarie, Stockholm.
Olson, Karl, Urmakare, Karlstad.
Paterson, C. A., Urfabrikör, Göteborg.
Posse, I. von, Friherrinna, Stockholm.
Rehn, O. G., Hofrättsnotarie, Stockholm.
Reinholdsson, Olof, Herr, Skönvik.
Rosenström, A. M., f. d. Syssloman, Stockholm.
Sandfeldt, Carl, Urmakare, Stockholm.
Sandström, M., Fröken, Stockholm.
Sandström, Thure, Urmakare, Borensberg,
Segeström, Hj., Stadsmäklare, Djursholm.
Sievert, Axel, Grosshandlare, Stockholm.
Statlander, Wilhelm, Urmakare, Stockholm.
Stridbeck, S., Fröken, Stockholm.
Strokirk, C. G., Direktör, Hernösand.
Ståhl, Frans, Hofkamrerare, Stockholm.
Strömfelt, H., Friherre, Stockholm.
Sundqvist, Herr, Surahammar.
Tesch, I., Fru, Stockholm.

Tinglöv, A. L., Herr, Grythytted.
Tholander, Fil. D:r, Stockholm.
Toll, G. A., Hofmarskalk, Stockholm.
Tornberg, A., Fröken, Stockholm.
Tornberg, F. W., Urfirma, Stockholm.
Ugglas, J. M. af, Friherre, Hofrättsfiskal, Stockholm.
Waldenström, P. P., Lektor, Gefle.
Wallenberg, Knut, Bankdirektör, Stockholm.
Wassberg, Hugo, Bankkassör, Stockholm.
Wesslau, Eric, Herr, Göteborg.
Wessman, D. A. T., Häradshöfding, Stockholm.
Wikander, T., Justitieråd, Stockholm.
Vult von Steijern, F., Direktör, Stockholm.
Zethræus, Adolf Fr., Stadsmäklare, Stockholm.
Österberg & Ekenmark, Urmakare, Stockholm.

UTSTÄLLNINGSKOMMITTÉN.

LINDEROTH, JOHN G., Hofurmakare, Ordförande.
 HÖGLUND, C. F., S:or, Urfabrikör.
 PATERSON, C. A., Urfabrikör, Göteborg.
 LUNDBOM, JOH., Urfabrikör, Sekreterare.
 WESTBERG, C. L., Urmakare.

OBS.! Måtten äro upptagna i meter. Årtal äro utsatta med ?, där året ej så noggrannt kan bestämmas; saknas det, är tillverkaren ej känd, men vore utgifvaren tacksam om meddelande härom kan lämnas.

FÖRKORTNINGAR.

Sign. = Signatur.

Tillh. = Tillhör.

b. = bredd.

h. = höjd.

l. = längd.

Timglas och solvisare.

1. **Timglas**, uttrinnande på 4 timmar; af färglöst glas mellan 2 åttkantiga ekplattor (h. 0,382).
Tillh. Nordiska Museet.
2. **D:o**, uttrinnande på 2 timmar.
Tillh. Nordiska Museet.
3. **Solvisare**, fyrkantigt foder af messing, sifferring, (h. 0,085, b. 0,191, sign. »John Koch» 1665).
Tillh. Nordiska Museet.
4. **D:o**, fyrkantigt, försilfradt foder (sign. »Johan Koch 1666»)
Tillh. Linderoths Urfabrik.
5. **D:o**, af sten, (sign. »1672»)
Tillh. C. A. Paterson.

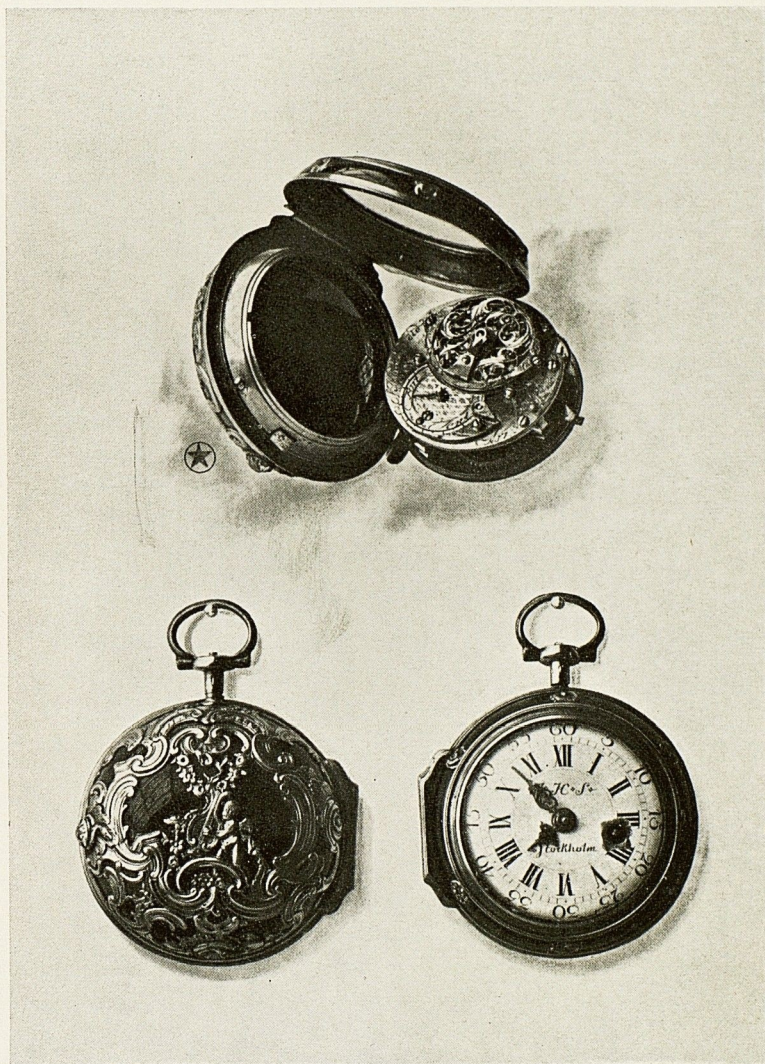
Bords-Ur (äldre form).

6. **Sexkantigt Bordsur** i foder af polerad brons med barockornament (0,135, sign. »Mathias Åhman, Mariestad» 1645?).
Tillh. Öfverste Kammarjunkaren Frih. C. C:son Bonde.
7. **Sexkantigt Bordsur** med timslag, i foder af brons med ornament i barockstil (0,16, sign. »Winsent Schuls, Stockholm»)
Tillh. Linderoths Urfabrik.

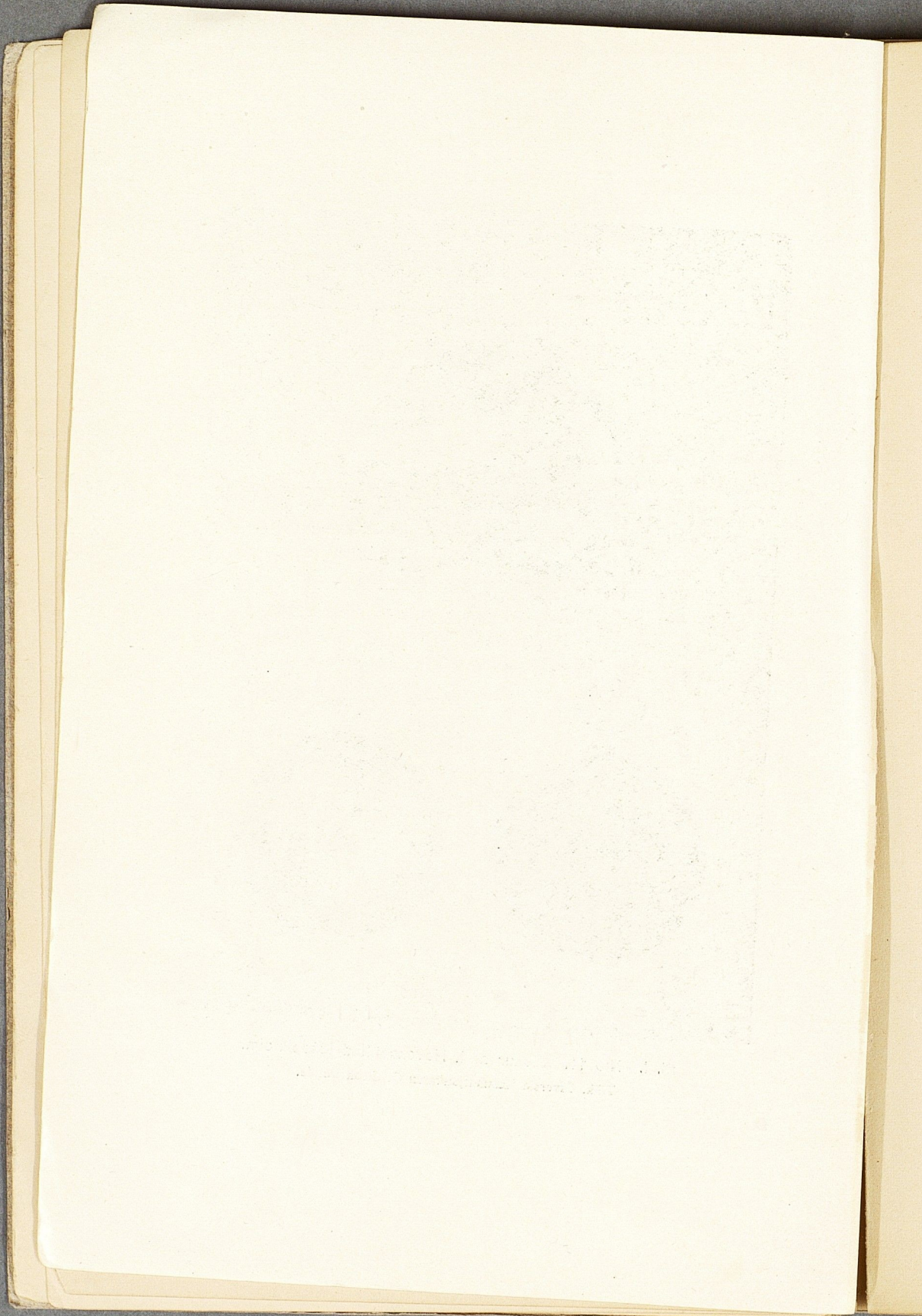
8. **Fyrkantigt Bordsur** med kvartslag, i foder af brännförgylld brons med barockornament (O,₀₉₅, sign. »Johan Koch, Stockholm», N:o 60 1680?).
Tillh. Linderoths Urfabrik.
9. **D:o** i foder af metall.
Tillh. Fab. Höglund J:r.
10. **D:o** i foder af förg. brons (h. O,₁₁₀, b. O,₁₃₀, sign. »Andreas Fredman, Anno 1730».)
Tillh. Nordiska Museet.
11. **Stående Bordsur** i foder af förg. brons (h. O,₁₇₀, b. O,₁₇₀, sign. »Petter Ernst, Stockholm», N:o 671 år 1765?).
Tillh. Nordiska Museet.

Fick-Ur (äldre tillverkning).

12. **Guld-Spindel-Ur**, boett graverad med herdestycke i blå emalj (O,₀₄₅, sign. »I. Lindqvist, Stockholm, N:o 164», 1759).
Tillh. H. K. H. Kronprinsen.
13. **D:o**, boetten rikt graverad, i 4 färger med åkerbruksemblemer (O,₀₄₀, sign. »E. Sundberg, Stockholm» 1759; urverket i senare tider ändradt till cylindergång).
Tillh. Hofmarskalken G. A. Toll.
14. **D:o**, boett af polerad grön agat med guldornament i rococo (praktfullt arbete, O,₀₄₀, sign. »I. Hovenschiöld, N:o 17, Stockholm» 1765; begagnad af Fältmarskalken Ungern-Sternberg).
Tillh. Öfverste Kammarjunkaren Frih. C. C:son Bonde.



Pl. I. N:o 14. Fickur af I. Hovenschiöld, Stockholm.
Tillh. Öfverste Kammarjunkaren C. C:son Bonde.



15. **Guld-Spindel-Ur**, guld i 4 färger, rococo (0,051, sign. »Hovenschiöld, Stockholm, N:o 21», 1766).
Tillh. Nordiska Museet.
16. **D:o** (0,050, sign. »E. Lindgren, Stockholm» 1768).
Tillh. Aug. Magnusson.
17. **D:o** i boett, polerad, svart emaljtafla, briljanterade visare (0,078, sign. »Jac. Kock, Stockholm» 1771; present af Gustaf III till Bryggaren Westman).
Tillh. Häradshöfding D. A. T. Westman.
18. **D:o** i boett, grav. i rococo (0,045, sign. »I. Eke-roth, Stockholm» 1772).
Tillh. Öfverste Kammarjunkaren Frih. C. C:son Bonde.
19. **D:o**, (ny gång, 0,052, sign. I. Hofvenskiöld, Stockholm» 1770?)
Tillh. Aug. Magnusson.
20. **D:o**, boett i fyra färger (0,050, sign. Gladman, Stockholm» 1773; uret har tillhört Gustaf IV Adolf).
Tillh. Hospitalssysslomannen S. Lundeberg.
21. **D:o**, boett i fyra färger (0,049, sign. »Jac. Kock, Stockholm, N:o 312», 1774).
Tillh. Nordiska Museet.
22. **D:o**, boetten varit belagd med emalj, briljanterade visare (0,051, sign. »A. Bourdillon, Stockholm» 1775?).
Tillh. Aug. Magnusson.
23. **D:o**, med datumverk, polerad boett af P. S. (0,054, sign. »I. Hovenschiöld, Stockholm» 1778).
Tillh. Linderoths Urfabrik.
24. **D:o**, boetten polerad (0,055, sign. »E. Lindgren, Stockholm» 1779).
Tillh. Öfverste Kammarjunkaren Frih. C. C:son Bonde.

25. **Guld-Spindel-Ur**, boett i fyra kulörer med emblem på röd emalj, briljanterade visare (0,050, sign. »Jac. Kock, Stockholm» 1780).
Tillh. Herr G. Meyerson.
26. **D:o** (0,053, sign. »I. Hovenschiöld, Stockholm» 1784).
Tillh. Österberg & Ekenmark.
27. **D:o**, boetten polerad (sign. »Jan Widerstad, Stockholm» 1785).
Tillh. Stadsmäklaren Ad. Fr. Zethræus.
28. **D:o**, boetten polerad O. E. M. (0,054, sign. »Jac. Kock, Stockholm» 1785).
Tillh. Linderoths Urfabrik.
29. **D:o**, boetten polerad O. E. W. (0,060, sign. »Mag. Sellberg, Fägerstad», 1791; praktfull urboett med rik gravyr).
Tillh. densamme.
30. **D:o** (0,046, sign. »C. E. Orbin, Stockholm» 1792).
Tillh. Aug. Magnusson.
31. **D:o**, verket ändradt till cylindergång (0,059, sign. »E. Wallerius, Norrköping» 1794).
Tillh. densamme.
32. **Guld-Cylinder-Ur**, boetten polerad N. C. (0,056, sign. »Gustaf Undén, Stockholm» 1803).
Tillh. Linderoths Urfabrik.
33. **Guld-Spindel-Ur**, ny gång (0,055, sign. »Joh. Er. Callerström, Stockholm» 1807).
Tillh. Aug. Magnusson.
34. **D:o**, botten polerad, monogram G. A. i blå emalj (0,055, sign. P. H. Beurling, Stockholm» 1808; enligt sägen skall uret skänkts af Gustaf IV Adolf till den skeppare som öfverförde honom till Tyskland).
Tillh. Tjenstemannen C. A. G. Henning.

35. **Guld-Lepine-Ur**, boetten polerad E. G. (0,062, sign. »Ephraim Hedström, Stockholm», 1812; tillverkad för Hans Jacob Strömberg).
Tillh. Linderoths Urfabrik.
36. **Guld-Cylinder-Ur**, boetten polerad (0,066, sign. »Bäckvall, Stockholm» 1828; begagnad af Excellensen C. G. Bonde).
Tillh. Öfverste Kammarjunkaren Frih. C. C:son Bonde.
37. **Guld-Ankar-Ur**, boetten polerad, (0,050, sign. »Joh. Fred. Cedergren, Stockholm» 1828; begagnad af Munthe och söner.
Tillh. Okularisten J. Th. Cedergren.
38. **D:o**, boett polerad E. L. (0,055, sign. »J. F. Cedergren, Stockholm, N:o 51», 1828; på taflan i stället för siffror Erick N. Wiberg).
Tillh. Linderoths Urfabrik.
39. **Guld-Cylinder-Ur**, sjäflslagsur, boetten polerad C. G. Å. (0,060, sign. »A. Åström, Norrköping, N:o 90», 1830).
Tillh. densamme.
40. **D:o**, boett, G.W. Å., graverad (0,045, sign. »G. W. Linderoth, N:o 15», 1845).
Tillh. densamme.
41. **Guld-Ur**, boett E. B. (sign. »C. J. Lundbom», 1879).
Tillh. Grosshandlaren A. Siefvert.
42. **Guld-Spindel-Ur** (0,057, sign. »S. P. Löfberg N:o 13»).
- Tillh. Herr H. L. Andersson, Hölje, Täng.
43. **Silfver-Spindel-Ur** med väckare, boetten genombruten (0,047, sign. »J. Wiedeman, Stockholm», slutet af 1600-talet).
Tillh. Prof. H. D. Holm.

44. **Silfver-Spindel-Ur** med väckare, boetten polerad, silfvertafla ornerad (0,055, sign. »J. Wiedeman, Stockholm»).
Tillh. densamme.
45. **D:o**, ytterboetten klädd med sköldpadd (0,057, sign. »J. Wiedeman, Stockholm»).
Tillh. densamme.
46. **D:o**, Verk med cicelerade pelare (0,060, sign. »J. Wiedeman, Stockholm»).
Tillh. C. A. Paterson, Göteborg.
47. **D:o**, boett polerad och ytterboett (0,065, sign. »Eric Sundberg, Stockholm, N:o 3» 1747?).
Tillh. Nordiska Museet.
48. **D:o**, boett polerad, med ytterboett, urnyckel af en ungersk medalj (0,066, sign. »L. Hedman, Stockholm» 1750).
Tillh. Professor P. D. Holm.
49. **D:o**, boett slät med inskription (0,063, sign. »E. Sundberg, Stockholm» 1760).
Tillh. densamme.
50. **D:o**, boetten polerad, (0,060, sign. »Lindgren, Stockholm» 1760).
Tillh. Gottfrid Hasselblad.
51. **D:o**, boetten och taflan polerade (0,060, sign. »Olof Rising, Göteborg» 1762).
Tillh. Ernst Odenius.
52. **D:o**, boetten polerad (0,056, sign. »Pehr Printz, Stockholm» 1765).
Tillh. A. L. Tinglöf, Grythytted.
53. **D:o**, boett, falsk, (verk i genombrutet arbete, sign. »J. Gladman, Stockholm» 1765).
Tillh. Professor P. D. Holm.

54. **Silfver-Spindel-Ur**, boetten polerad, originaltafla med datumsiffror (0,075, sign. »Eric Öhman, Stockholm» 1766).
Tillh. C. A. Paterson.
55. **D:o**, boetten polerad (0,063, sign. »Per Printz, Stockholm» 1769).
Tillh. densamme.
56. **D:o**, boetten förgyld, ytterboett med sköldpadd (0,050, sign. »Per Printz» 1770).
Tillh. Professor P. D. Holm.
57. **D:o**, boetten polerad (0,050, sign. »J. Gladman, Stockholm, N:o 25» 1770).
Tillh. Öfverste Kammarjunkaren Frih. C. C:son Bonde.
58. **D:o**, boetten polerad (0,057, sign. J. Wahlström, Stockholm» 1771).
Tillh. A. L. Tinglöf, Grythytted.
59. **D:o**, boetten polerad (0,066, sign. »Eric Nohrman, Norrköping» 1771).
Tillh. Öfverste Kammarjunkaren Frih. C. C:son Bonde.
60. **D:o**, boetten polerad (0,064, sign. »Peter Malm, Stockholm, N:o 198» 1771).
Tillh. densamme.
61. **D:o**, boetten väl bibehållen (0,065, sign. »Er. Nohrman, Norrköping» 1774).
Tillh. Fröken Stridbeck.
62. **D:o** (0,060, sign. »Eric Nohrman, Norrköping» 1774).
Tillh. A. P. Bergqvist.
63. **D:o**, boetten polerad, med rubinknäppe (0,066, sign. »Eric Wellenius, Norrköping» 1774).
Tillh. Nordiska Museet.
64. **D:o** (0,061, sign. »Er. Wellenius, N:o 361 Norrköping» 1775?).
Tillh. Olof Reinholdson.

65. **Silfver-Spindel-Ur**, boetten polerad, drifven tafla (0,045, sign. »C. B. Eggerz» 1775).
Tillh. Öfverste Kammarjunkaren Frih. C. C:son Bonde.
66. **D:o** (0,065, sign. »P. Söderman, Stockholm» 1775).
Tillh. N. G. Björklund.
67. **D:o** (0,049, sign. »Jh. Lindqvist» 1775?).
Tillh. C. A. Paterson.
68. **D:o**, boetten polerad (0,051, sign. »E. Sundberg, N:o 150» 1777).
Tillh. Öfverste Kammarjunkaren Frih. C. C:son Bonde.
69. **D:o** (0,059, sign. »Jac. Kock, Stockholm» 1779).
Tillh. Aug. Magnusson.
70. **D:o**, boetten polerad (0,045, sign. »C. B. Eggerz, Stockholm N:o 38», 1780).
Tillh. Öfverste Kammarjunkaren Frih. C. C:son Bonde.
71. **D:o** (0,055, sign. Jac. Kock, Stockholm», 1780; på taflan i stället för siffror »J. N. Heyderich».)
Tillh. Sundkvist, Surahammar.
72. **D:o** (0,057, sign. »Nils Berg, Stockholm» 1782).
Tillh. Aug. Magnusson.
73. **D:o**, boetten gjord 1839 (0,053, sign. »Jac. Kock, Stockholm N:o 891», 1783).
Tillh. Linderoths Urfabrik.
74. **D:o** (0,056, sign. »Jac. Kock, Stockholm, N:o 1085», 1787).
Tillh. densamme.
75. **D:o** (0,068, sign. »A. Hessén, Stockholm» 1790).
Tillh. Ernst Odenius, Göteborg.
76. **Spindel-Ur**, boett, gul metall med emalj (sign. »I. Hovenschiöld, Stockholm, N:o 168», 1790?).
Tillh. Nordiska Museet.

77. **Silfver-Cylinder-Ur**, 8 dagars- (0,061, sign. »And. Lundstedt, Stockholm, N:o 504», 1790?).
Tillh. Jacob Fridner.
78. **Silfver-Spindel-Ur** (sign. »Adolf Fr. Bjurman, Norrköping», 1795).
Tillh. Thure H. Sandström, Brokind.
79. **D:o** (0,056, sign. »B. F. Bockau, Stockholm» 1799).
Tillh. C. A. Paterson.
80. **D:o**, boetten polerad (0,059, sign. »I. Berg, Stockholm, N:o 8631», 1800?).
Tillh. Nordiska Museet.
81. **D:o**, boetten polerad (0,065, sign. »E. Westlin, Nätra» [i norra Ångermanland] 1800?).
Tillh. C. G. Strokirk.
82. **D:o** (0,058, sign »Wilh. Pauli, Stockholm» 1802?, boett 1869).
Tillh. C. A. Paterson.
83. **Spindel-Ur**, boetten messing, 0,049, sign. »Anders Hoberg, Stockholm, N:o 40», 1802?).
Tillh. Erland von Hofsten.
84. **Silfver-Spindel-Ur** (0,078, sign. »Jan Lille, Marstrand» 1802).
Tillh. Aug. Magnusson.
85. **D:o**, kulgång (0,060, sign. »Jon. Cederlund, N:o 78», 1804?).
Tillh. Jacob Fridner.
86. **D:o**, boett med infattade stenar (0,073, sign. »P. Åberg, Linköping» 1808).
Tillh. Thure H. Sandström.
87. **D:o** (0,057, sign. »Jonas Åberg, Norrköping N:o 2», 1812).
Tillh. Jacob Fridner.

88. **Silfver-Spindel-Ur**, boetten polerad (0,058, sign. »Carl Öhman, Stockholm» 1818).
Tillh. J. A. Simonsson.
89. **Silfver-Cylinder-Ur**, boett med glasbottnar, tafla af silfver med infattade bensiffror (0,059, sign. »Joh. Widerberg, Kisa» 1820; lærer ha tillhört Carl XIV Johan).
Tillh. Professor P. D. Holm.
90. **Silfver-Ur**, taflan inlagd med perlemo (0,057, sign. »Joh. Widerberg, Kisa» 1820?).
Tillh. Öfverste Kammarjunkaren Frih. C. C:son Bonde.
91. **Spindel-Ur**, boetten nysilfver (0,042, sign. »I. H. Berg, Stockholm» 1825).
Tillh. Wilh. Statlander.
92. **Silfver-Cylinder-Ur** (0,055, sign. »J. A. Blomberg, Stockholm» 1835?).
Tillh. Aug. Magnusson.
93. **D:o** (0,060, sign. »M. N. Liding, Stockholm», 1841).
Tillh. Carl Sandfeldt.
94. **D:o**, utförd för Hofmarskalken von Rosen 1847 (0,046, sign. »G. W. Linderoth, Stockholm N:o 17»).
Tillh. Linderoths Urfabrik.
95. **Silfver-Ur** (0,058, sign. »M. Vogel, N:o 165, Göteborg»).
Tillh. Nordiska Museet.
96. **D:o** (0,068, sign. »Daniel Åberg, N:o 39», Norrköping).
Tillh. densamme.
97. **D:o** (0,052, sign. »Nils Berg, Linköping N:o 35»).
Tillhör densamme.
98. **Silfver-Spindel-Ur** (0,060, sign. »Wallerius, Norrköping»).
Tillh. C. A. Paterson.

99. **Silfver-Spindel-Ur** (0,055, lika med föregående).
Tillh. Öfverste Kammarjunkaren Frih. C. C:son Bonde.
100. **D:o** (0,070, lika med föregående).
101. **D:o** (0,080, lika med föregående).
Tillh. C. A. G. Henning.
102. **D:o** (0,063, lika med föregående).
103. **D:o** (0,080, sign. »Johan Lohman, Vexjö»).
Tillh. A. L. Tinglöf, Grythytted.
104. **D:o** (0,056, sign. »Johan Wallin, Stockholm»).
Tillh. C. A. Paterson.
105. **D:o** (0,059, sign. »Olof Ljungdahl, Stockholm»).
Tillh. Aug. Magnusson.
106. **Silfver-Ur** med datumverk (0,063, sign. »Jacob Örnstedt N:o 27»).
Tillh. C. W. Lindgren.
107. **D:o** (0,057, sign. Lindgréen, Stockholm).
Tillh. Öfverste Kammarjunkaren Frih. C. C:son Bonde.
108. **Silfver-Ankar-Ur** (0,041, sign. J. F. Bergqvist»).
Tillh. Jacob Fridner.
109. **Silfver-Ur** (sign. »Nyman»).
Tillh. A. L. Bergqvist.

Fick-Ur.

(Tillverkade efter år 1870.)

110. **Fick-Ur** i boett af silfver (0,050, tillverkad af »F. Höglund, Stockholm» 1875).
Tillh. F. Höglund Jr.
111. **D:o** i boett af silfver (0,043, tillverkad af »P. P. Theander, Malmö» 1887?).
Tillh. Thure H. Sandström.

112. **Fiek-Ur** i boett af guld (0,054, sign. »Karl Olson, Karlstad» 1899).
Tillh. Karl Olson.
112. **D:o** i boett af guld (0,053, sign. »Karl Olson, Karlstad» 1901).
Tillh. densamme.
114. **D:o** i boett af guld, boett och verk ändrade (0,050, sign. »Karl Olson Karlstad»).
- Tillh. densamme.
115. **D:o** i boett af silfver (ny, själfslag, verket ändradt, 0,051, sign. »Karl Olson, Karlstad»).
- Tillh. densamme.
116. **D:o** i boett af silfver (ny, 0,054, sign. »Karl Olson, Karlstad»).
- Tillh. densamme.
117. **D:o** i boett af guld och silfver, empirestil (0,049, sign. »Lindström», 1902).
- Tillh. L:son Lindström.
118. **D:o** i boett af silfver (0,043, sign. »Carl H. Anderson, Neuchâtel 1899»).
- Tillh. Carl H. Anderson.
- 119—123. **D:o** i boett af guld och
- 124—135. **D:o** i boett af silfver (sign. »Halda») jämte diverse urdelar m. m.
- Tillh. Halda Fickurs-Fabriks-Aktiebolag.
- 136, 137. **D:o**, kronometer i guldboett, N:o 6794.
- 138, 139. **D:o**, halfkronometer, N:o 6243 (sign. »V. Kullberg, London»).
- Tillh. V. Kullberg, London.
-

Fickursverk (211 st.)

140. **Fickursverk** af J. Ekeroth.
Anmäld af A. L. Bergqvist.
- 141—143. **D:o** af P. H. Beurling, N:o 373, J. Lindqvist,
N:o 509, och G. Undén, N:o 41.
Anmälda af Jacob Fridner.
- 144, 145. **D:o** af J. Wiedeman år 1695 och J. Hovenschiöld år 1818.
Anmälda af C. A. G. Henning.
- 146—148. **Fickursverk** af Lindgren, N:o 515 år 1783,
Pehr Printz, N:o 70, år 1782, och Eric Wellenius, N:o 590.
Anmälda af Linderoths Urfabrik.
- 149—158. **D:o** af Olof Barkman, P. H. Beurling, S. J. Borg, A. Bourdillon, J. Hovenschiöld J:or, A. Lindqvist, Carl Er. Orbin, Wilh. Pauli, E. Sundberg och Öhman.
Anmälda af Aug. Magnusson.
- 159—258. **D:o** af G. Ahlgren, J. G. Albin, Carl Barkmann, P. H. Beurling, Billing, Er. Ol. Boberg, A. Bourdillon, A. Callerström, L. Callerström, Dahlgren, J. Ekeroth, N. M. Elmqvist, Adam Endell, Jonas Enqvist, Petter Ernst, Falk, Fasy (Fassy), Haquin Friborg, A. Garnej, D. Gering, Johan Gladman, Jean le Ballion Hager, And. Henning, A. Hellberg, Helmstin (Sic), Helmstine, D. Herrström, Hold, J. Hovenschiöld, Jonas Husberg, Lan. Högberg, Jacob Kock, Math. Kullberg, E. Lindgren, Lindgren, J. Lind-

qvist, Olof Ljungdahl, Jonas Lundmark, And. Lundstedt, Lundström, Nils Melin, C. H. Mineur, Er. Nohrman, John Norling, Carl Er. Orbin, Wilhelm Pauli, A. Pärsson, Pehr Ramstedt, P. Rydberg, N. Schonberg, Pet. Strengberg, Joh. L:son Smedberg, J. Söderdahl, Pehr Söderman, Carl Mag. Sör-
ling, Andres Veit, Johan Vadt, Wellenius, Wallerius, John Wiberg, Johan Wiedeman, Jonas Åberg, Eric Öhman, Öhman, Öman, Jacob Örnstedt.

Anmälda af Nordiska Museet.

259—299. **Fickursverk** af P. A. Beurling, Henric Bo-
berg, A. Bourdillon, L. Callerström, C. E. Dahlgren, J. Ekegren, Jonas Enqvist, Carl Falck, Petter Hartzman, A. Hoberg, J. Hovenschiöld J:or, Jacob Kock, E. Lagerstrand, Per Lindberg, E. Lindgren, Joh. Lindqvist, Andr. Lundgren, And. Lundstedt, J. Nohrdal, J. Nyman, Carl E. Orbin, Wilh. Pauli, Per Ramstedt, Sandberg, Gustaf Simson, P. A. Söderman, Carl Mag. Sörling, C. A. Talén, Gustaf Undén, Eric Wellenius, Johan Widerstad, B. Wiklander, Lars Wi-
strand, Jonas Åberg.

Anmälda af C. A. Paterson.

300—351. **D:o** af Hans Boman, Eric Nohrman, D. E. Ringius, Carl Sörling, Nils Widgren, Jo-
nas Wicklander, Eric Wellenius m. fl.

Anmälda af Carl Gjörcke.

Res-Ur.

352. **Res-Ur**, boett af silfver, fickurfaçon (0,074, sign. »N. M. Elmqvist, Hjelmalyd, N:o 37», 1707).
Tillh. Öfverste Kammarjunkaren Frih. C. C:son Bonde.
353. **D:o**, boett af silfver, polerad, fickurfaçon, (0,077, sign. »Aug. Bourdillon, Stockholm» 1763, själfslagsur).
Tillhör Professor P. D. Holm.
354. **D:o**, boett af silfver, fickurfaçon (1,057, sign. »Nils Berg, Stockholm» 1765?).
Tillh. Friherrinnan I. von Posse.
355. **D:o**, Boett af silfver, fickurfaçon (0,094, sign. »And. Hoberg», 1815?).
Tillh. Öfverste Kammarjunkaren Frih. C. C:son Bonde.
356. **D:o**, foder af förgylld messing (0,117, sign. »J. E. Callerström, Stockholm» 1830; själfslag).
Tillh. Prof. P. D. Holm.
357. **D:o**, foder af förgylld messing, nyare cylindergång, repeterverk (0,125, okänd).
Tillh. densamme.
358. **D:o**, foder af metall med glas.
Tillh. Fab. Höglund J:r.
359. **D:o**, foder af messing på tre fötter (h. 0,107, b. 0,127, sign. »Joh. Sedman»).
Tillh. Nordiska Museet.
360. **D:o**, cylindriskt liggande verk på tre fötter (h. 0,091, b. 0,109, sign. »Eric Nohrman, Norrköping, N:o 297», 1785?).
Tillh. Nordiska Museet.

361. **Res-Ur**, boett af silfver, stående på fötter (0,074, sign. »Ad. Bjurman, Norrköping N:o 368»).
Tillh. Öfverste Kammarjunkaren Frih. C. C:son Bonde.
362. **D:o**, boett af pinsback (0,072).
Tillh. densamme.
363. **D:o** i metallfoder (0,090, sign. »I. Th. Cedergrén, Stockholm» 1828?).
Tillh. Linderoths Urfabrik.
364. **D:o**, boett af silfver, polerad, 0,079, sign. »Jonas Lundmark, Skellefteå»).
Tillh. Nordiska Museet.
365. **D:o** (sign. »Carl H. Anderson, Paris» 1898).
Tillh. Carl H. Anderson.
-

Skepps-Kronometrar.

366. **Skepps-Kronometer** i foder af mahogni (sign. »Michaal, Stockholm N:o 6», 1850?).
Tillh. Linderoths Urfabrik.
367. **D:o**, sign. »Söderberg, Stockholm, N:o 160»).
Tillh. densamma.
368. **D:o** (sign. »Linderoth N:o 6», tillverkad 1868).
Tillh. densamma.
369. **D:o** (sign. »Söderberg, N:o 284).
Tillh. W. Statlander.
- 370, 371. **D:o** (sign. »V. Kullberg, London» 1902).
Tillh. V. Kullberg, London.
-

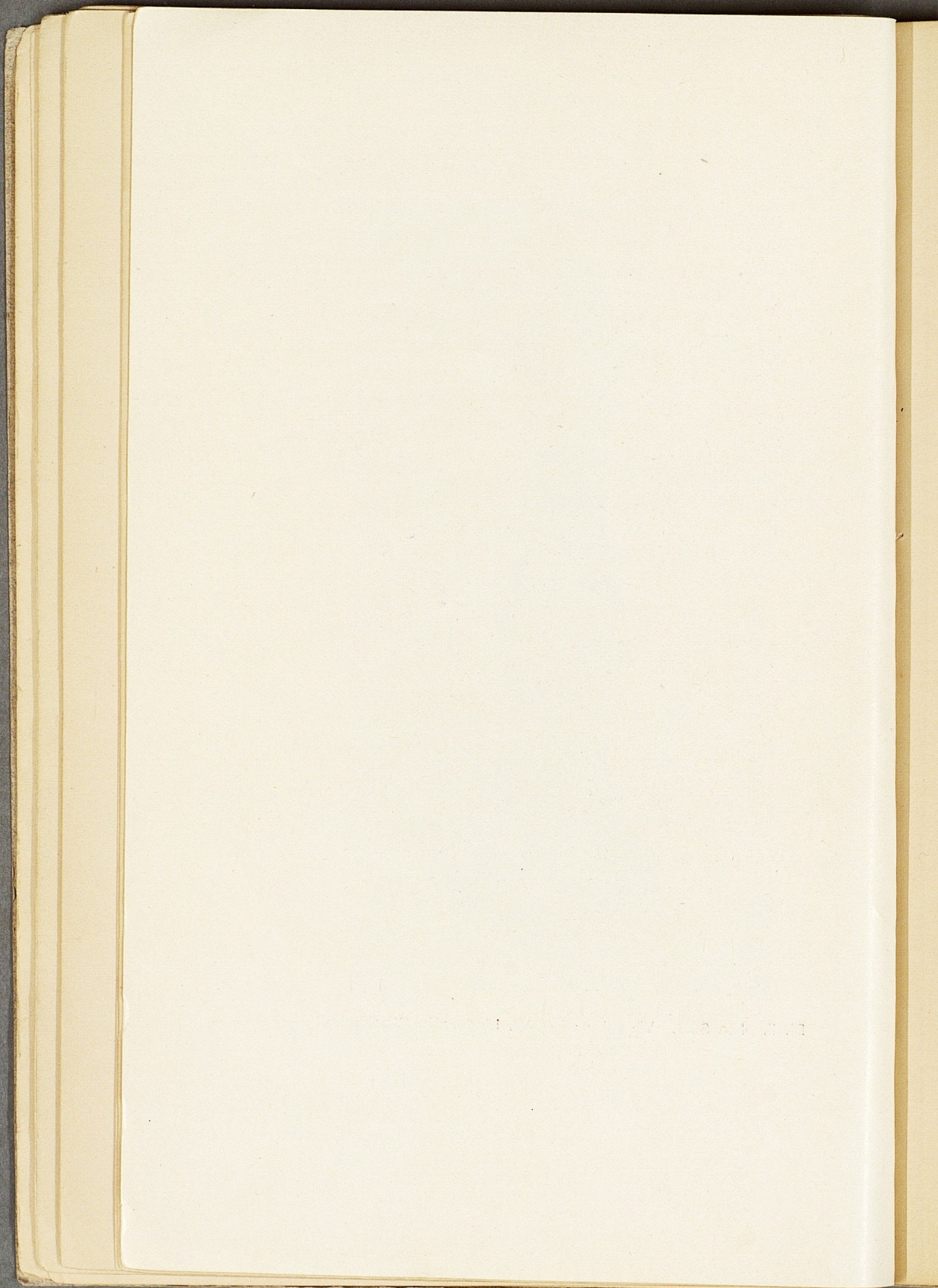
Vägg-Ur (stående).

372. **Vägg-Ur**, foder hvitlackeradt (h. 2,³⁵, b. 0,⁴⁸, sign. »Vicent Schultz, Stockholm» 1690).
Tillh. Sveriges Riksbank.
373. **D:o**, foder af valnöt, kvartslag och spelverk (h. 2,³⁵, b. 0,⁴⁵, sign. »Wideman, Stockholm» 1692?).
Tillh. Kongl. Husgerådskammaren (Drottningholm).
374. **D:o**, foder svartlackeradt med förgyllda ornament (senare tid, h. 2,⁴⁰, sign. »Stockholms Manufaktur» 1715?).
Tillh. Direktör Vult von Stejern.
375. **D:o**, foder i rococo, spelar fem psalmer och en menuett (h. 2,⁵⁰, sign. »B. O. Kjærström, Trelleborg» 1715).
Tillh. Smidesfabrikör I. Grönberg.
376. **D:o**, fodret nyrestaurerad (h. 2,²⁵, b. 0,⁵⁴, 1735?).
Tillh. J. Blomqvist.
377. **D:o**, foder af inlagdt trä (h. 0,⁴⁵, b. 0,⁵⁵, sign. »Jan. Fredman», Stockholm 1740).
Tillh. Generalmajoren C. B. Munck.
378. **D:o**, fodret lackerad (h. 2,⁴⁸, b. 0,⁵¹, sign. »Johan Nyberg», 1748?).
Tillh. Kongl. Marinförvaltningen.
379. **D:o**, (h. 2,¹⁵, b. 0,⁵², sign. »Abraham Löfgren, Wexiö 135», 1750?).
Tillh. F. Elliot.
380. **D:o**, foder af trä i rikt svängda rococoformer med skulpterade ornament, förgyllda på blå botten (h. 3,³⁰, sign. »A. E. S.»; har tillhört Högsby kyrka i Hanbörds härad i Småland, 1760?).
Tillh. Nordiska Museet.

381. **Vägg-ur**, foder lackerad i rococo (h. 2,40, b. 0,70, sign. »Ernst, Stockholm» 1775).
Tillh. Sveriges Riksbank.
382. **D:o**, foder af trä, hvitlackeradt med blomsterguirlander (h. 2,385, b. 0,60, 1778).
Tillh. Nordiska Museet.
383. **D:o**, foder i hvitt och guld, nymåladt (h. 2,40, b. 0,46, 1783).
Tillh. J. Blomqvist.
384. **D:o**, foder hvitlackeradt med guld, rococo-ornament med figurgrupper. Verk med klockspel (h. 2,55, b. 0,59, sign. »Nils Berg, Stockholm» 1785. Tillhört A. W. Lundin).
Tillh. Hofkamreraren F. Ståhl.
385. **D:o**, foder, lackerad svart och guld (h. 2,25, b. 0,60, sign. »Nils Rising, Göteborg» 1785?).
Tillh. C. A. Paterson.
386. **D:o**, foder svartlackeradt (h. 2,50, b. 0,55, sign. »Joh. Norling, Stockholm» 1788).
Tillh. Häradshöfding J. Berlin.
387. **D:o**, fodral af Lönmark med inläggningar. Kopia efter Johan Wideman 1690. Originallet i Nationalmuseet (h. 2,65, b. 0,50, 1790?).
Tillh. Linderoths Urfabrik.
388. **D:o**, helt af trä (h. 0,38, taflans bredd 0,26, sign. »Muckles» 1795?).
Tillh. J. Magnusson.
389. **D:o**, foder af trä i grönt och guld (h. 2,30, b. 0,89, sign. »Ol. Tidblad, Stockholm» 1798?).
Tillh. Hofrättsnotarien Axel Oldenburg.
390. **D:o**, fodralet af betsad furu (h. 2,46, b. 0,62, sign. »Beurling, Stockholm» 1810? Probérur).
Tillh. Wilh. Statlander.



Pl. II. N:o 398. Vägg-Ur af G. W. Linderoth, Stockholm.
Tillh. Fru M. Bagge.



391. **Vägg-ur**, fodret i empirestil (h. 2,²⁷, b. 0,⁵⁰, Stockholm 1817?).
Tillh. Linderoths Urfabrik.
392. **D:o**, fodret af al, brunbetsadt (h. 2,⁰⁷, b. 0,⁵⁰, sign. »J. E. Lindström, Stockholm» 1815).
Tillh. densamme.
393. **D:o**, öfverst en lyra, under en sol, på ömse sidor en våg och en merkuriestaf jemte gåspennor, dukater och perlband (h. 0,⁹⁷, b. 0,⁶¹, sign. »Widerstad, Stockholm» 1820? Har tillhört släkten Rehn).
Tillh. Hofrättsnotarien O. G. Rehn.
394. **D:o**, fodret af mahogni (h. 2,²⁰, b. 0,⁵², sign. »Ruckman, Stockholm» 1825?).
Tillh. Linderoths Urfabrik.
395. **D:o**, foder, sockerkist med inläggning af ljusare träslag (h. 2,⁵⁰, b. 0,⁵², sign. I. G. Pettersson, Göteborg» 1825?).
Tillh. C. A. Paterson.
396. **D:o**, foder, lackeradt i kinesisk stil (h. 2,⁰⁸, b. 0,⁴⁴, sign. »G. W. Linderoth, Stockholm» 1845).
Tillh. H. M. Konungen.
397. **D:o**, foder af jacaranda (h. 2,⁶⁰, b. 0,⁷², sign. »I. W. Grönbäck, Stockholm» 1850?).
Tillh. densamme.
398. **D:o**, foder af Selling, inlagdt med blommor; beslag förgyllda af Betty Linderoth (sign. »G. W. Linderoth, Stockholm» 1852).
Tillh. Fru M. Bagge.
399. **D:o**, foder, högt, af trä (sign. Joh. Goude», Stjernerund 1902. Tillverkningen af Stjernerunds- eller de s. k. Polhemsuren började 1720 och fortsättes ännu, ehuru i mindre skala. Taflans utseende är enahanda under hela tillverkningsperioden).
Tillh. Brukspatron C. M. Nisser.

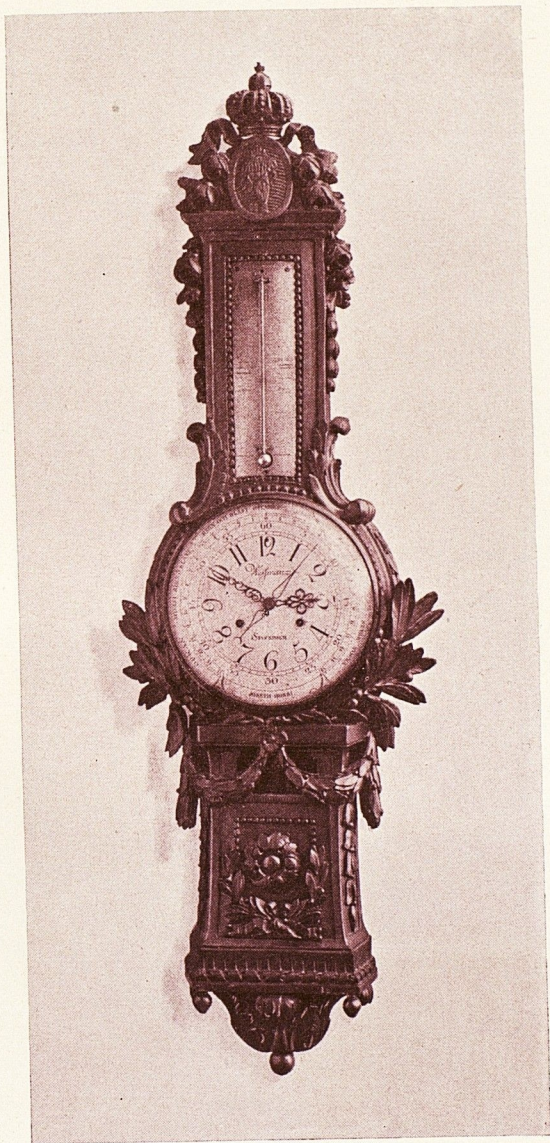
Vägg-Ur

(hängande, s. k. Pendyler).

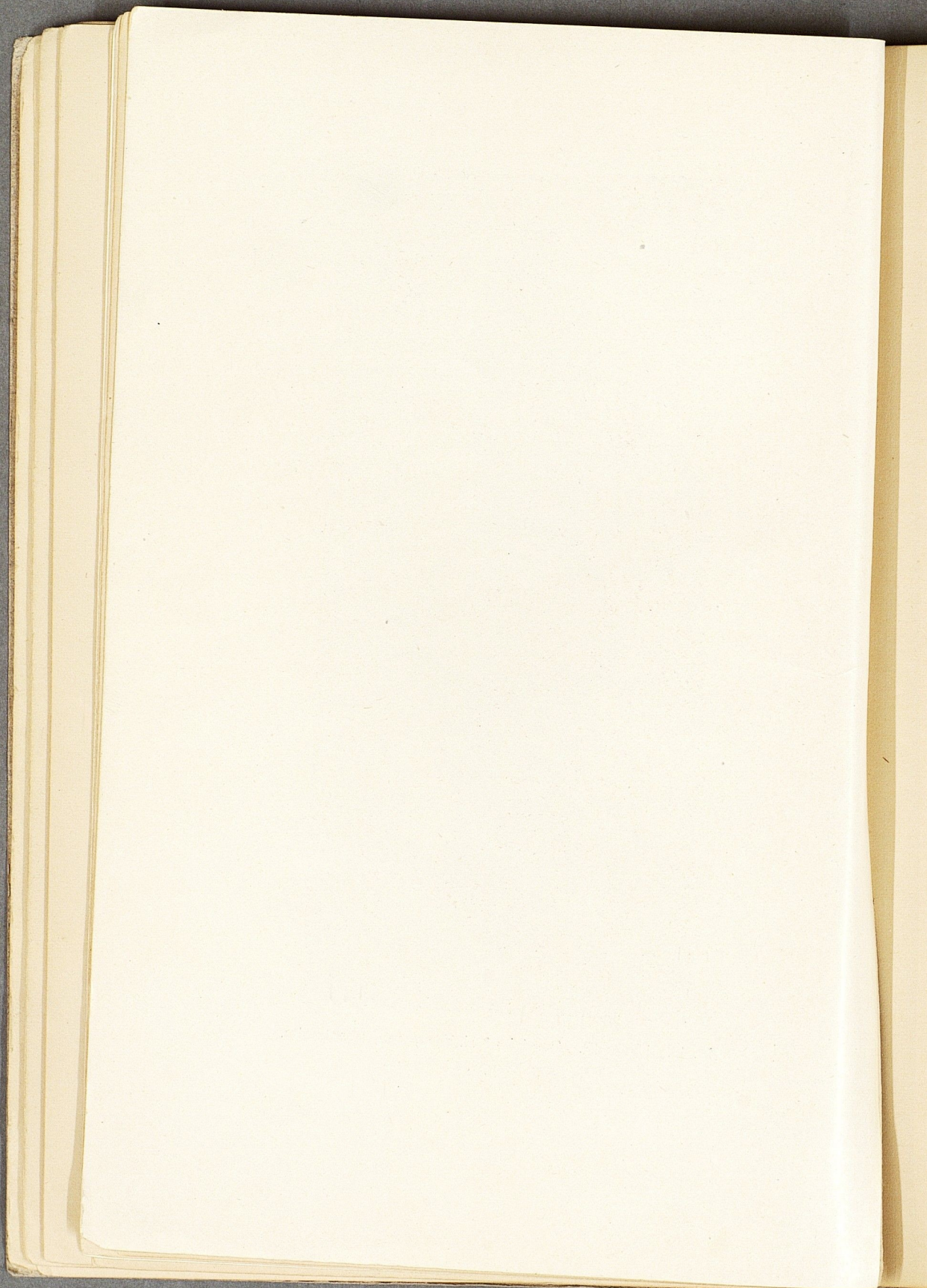
400. **Pendyl**, fodret af trä, skulpterad (h. 0,434, b. 0,318, sign. »Johan Wiedeman», Stockholm).
Tillh. Nordiska Museet.
401. **D:o**, foder af trä, förgylldt (h. 0,98, b. 0,60, 1750).
Tillh. Herr Leander.
402. **D:o**, foder af trä, förgylldt (h. 0,80, b. 0,50, sign. »Clæs Berg», Stockholm 1762).
Tillh. Frih. Strömfelt.
403. **D:o**, foder af trä, förgylldt (h. 0,88, b. 0,49, sign. »Jacob Kock, Stockholm» 1762).
Tillh. Doktorinnan M. Bokström.
404. **D:o**, foder, förgylldt m. musikinstrument och ym-nighetshorn (h. 0,88, b. 0,70, sign. »Ernst», Stockholm 1765?).
Tillh. Grossh. John Lovén.
405. **D:o**, foder af trä (sign. »Kock» 1775).
Tillh. Herr Meyerson.
406. **D:o**, foder af trä, förgylldt i rococo (sign. »Glad-man, Stockholm» 1770).
Tillh. Grossh. Bengt Lindroth.
407. **D:o**, foder i Gustaviansk stil (h. 1,00, b. 0,52, sign. »Nils Berg», Stockholm 1770).
Tillh. Sveriges Riksbank.
- 407 a. **D:o**, foder i Gustaviansk stil (h. 0,90, b. 0,45, sign. »Clæs Berg, Stockholm» 1773?).
Tillh. H. K. H. Prins Eugèn.

408. **Pendyl**, foder i Gustaviansk stil (sign. »Nils Berg», Stockholm 1775).
Tillh. Sveriges Riksbank.
409. **D:o**, foder af trä, förgylldt (h. 0,70, b. 0,55, sign. »Ernst, Stockholm» 1776).
Tillh. Stockholms stad.
410. **D:o**, foder af trä, förgylldt i Gustaviansk stil (h. 1,00, b. 0,60, sign. »Jacob Kock, Stockholm» 1770?).
Tillh. Possessionaten Ålander.
411. **D:o**, foder af trä, förgylldt (h. 1,00, b. 0,70, sign. »Stockholm» 1775? Tillhört Gustaf III:s gemål).
Tillh. Fröknarna I. och C. Blank.
412. **D:o**, foder af trä, förgylldt (h. 0,80, b. 0,42, sign. »Jacob Kock, Stockholm» 1778?).
Tillh. H. K. H. Kronprinsessan.
413. **D:o**, foder af förgylldt trä, Gustaviansk stil (h. 0,85, b. 0,50, sign. »P. Ernst», Stockholm 1782?).
Tillh. Fröken A. Tornberg.
414. **D:o**, fodret förgylldt i rococo (sign. »Pehr Printz, Stockholm» 1780).
Tillh. Öfverste K. Bildt.
415. **D:o**, foder af förgylldt trä (h. 1,05, b. 0,51, sign. »Hans Wessman», Stockholm 1787).
Tillh. Fröken M. Sandström.
416. **D:o**, foder, trä förgylldt (h. 0,75, b. 0,45, sign. »Hans Wessman, Stockholm» 1787).
Tillh. Ingeniör Lundgren.
417. **D:o**, foder, förgylldt (0,68, sign. »Printz», Stockholm 1785).
Tillh. Sveriges Riksbank.
418. **D:o**, foder, förgylldt i Gustaviansk stil (h. 0,75, b. 0,45, sign. »C. Carlson» 1790).
Tillh. Sveriges Riksbank.

419. **Pendyl**, trä, förgylldt (h. 1,00, b. 0,80, sign. »P. H. Beurling, Stockholm» 1795?).
Tillh. Grossh. Adler Larson.
420. **D:o**, foder af trä, förgylldt, blommor och åkerbruks-
emblem (h. 0,75, b. 0,55, sign. »D. Herrström,
Stockholm» 1798?).
Tillh. Kyrkovaktn. A. Nilsson.
421. **D:o**, foder af trä, förgylldt, Gustaviansk stil (sign.
»Niclas Åmarck, Stockholm» 1799?).
Tillh. Teknologföreningen.
422. **D:o**, foder af trä, förgylldt, Gustaviansk stil (h. 1,14,
b. 0,388, sign. »H. Wessman, Stockholm» 1790).
Tillh. Kongl. Husgerådskammaren.
423. **D:o**, foder af trä, förgylldt, ymnighetshorn (h. 0,55,
b. 0,50, sign. »Beurling, Stockholm» 1802?).
Tillh. Grossh. Adler Larson.
424. **D:o**, träfoder, förgylldt (sign. Beurling, Stockholm»
1802?).
Tillh. Fil. Dr Tholander.
425. **D:o**, foder, förgylldt (h. 0,52, b. 0,25, sign. »Mick.
Åmark» Stockholm 1804?).
Tillh. Fortifikationskassören H. F. W. Geete.
426. **D:o**, foder af trä, brunlackeradt (h. 0,88, b. 0,51,
sign. »Johan Nyberg, Stockholm» 1805).
Tillh. Linderoths Urfabrik.
427. **D:o**, foder af trä, förgylldt (h. 0,90, b. 0,53, sign. »I.
Cederlund, Stockholm» 1806?).
Tillh. Possessionaten Ålander.
428. **D:o**, foder af trä, förgylldt, m. musikemblem (h. 0,80,
b. 0,50, sign. »Joh. Ad. Nyberg, Stockholm» 1806?).
Tillh. Riksdagshuset.



Pl. III. N:o 422. Pendyl af H. Wessman, Stockholm.
Tillh. Kongl. Husgerådskammaren.



429. **Pendyl**, foder af trä, förgylldt i Gustaviansk stil (h. 0,78, b. 0,50, sign. »Hörning» 1807?).
Tillh. Linderoths Urfabrik.
430. **D:o**, foder af trä, förgylldt (sign. »Cederlund, Stockholm» 1809?).
Tillh. Grossh. I. Cederlund.
431. **D:o**, foder af trä, förgylldt och bronseradt, två sfinxer, ett moln med änglahufvud (h. 0,90, b. 0,70, sign. »Jon. Cederlund» 1810?).
Tillh. Fabriksidkaren W. Borglund.
432. **D:o**, foder af trä, förgylldt, med medaljong (h. 0,80, b. 0,45, sign. »Nyberg, Stockholm» 1810?).
Tillh. Fru Ottilia Lindqvist.
433. **D:o**, foder af trä, förgylldt (h. 1,00, b. 0,85, sign. »O. Ljungdahl, Stockholm» 1810?).
Tillh. Kongl. Poliskammaren.
434. **D:o**, foder af trä, förgylldt (h. 1,00, b. 0,51, sign. »Joh. Nyberg, Stockholm» 1810?).
Tillh. Linderoths Urfabrik.
435. **D:o**, foder af trä, förgylldt, Sveriges riksvapen, praktfullt arbete (sign. »Beurling, Stockholm» 1815?).
Tillh. Kongl. Kammarrätten.
436. **D:o**, tafla föreställande kyrktorn, väder- och vattenkvarn (l. 0,75, b. 0,60, sign. »Jon. Cederlund, Stockholm» 1815?).
Tillh. Okularisten I. Th. Cedergrén.
437. **D:o**, foder af trä, förgylldt (sign. »Gustaf Undén» 1815?).
Tillh. Grossh. P. C. Nordström.
438. **D:o**, träfoder, förgylldt (sign. »Hedström, Stockholm» 1815?).
Tillh. A. Johansson.

439. **Pendyl**, foder af træ, förgylldt och mörkt bronseradt (h. 1,00, b. 0,75, sign. »Beurling, Stockholm» 1816?).
Tillh. Ridarhuset.
440. **D:o**, foder af træ, förgylldt, musikinstrument (h. 0,75, b. 0,45, sign. »Wester, Stockholm», 1816?).
Tillh. Clara församling.
441. **D:o**, foder af træ, förgylldt (h. 0,80, b. 0,40, sign. »O. Ljungdahl, Stockholm» 1818?).
Tillh. A. L. Bergqvist.
442. **D:o**, foder af træ, förgylldt, Karl Johans stil, (h. 0,85, b. 0,60, sign. Talén, Stockholm» 1818?).
Tillh. Sveriges Riksbank.
443. **D:o**, foder af træ, förgylldt (h. 0,80, b. 0,45, sign. »F. Bäckman, Göteborg» 1820?).
Tillh. Disponenten C. Kjellberg.
444. **D:o**, foder af træ, förgylldt, sköld med hjälm (h. 0,90, b. 0,50, sign. »Dahlström, Stockholm», 1820?).
Tillh. Intendenten A. Zettersten.
445. **D:o**, Foder af træ, förgylldt (h. 1,00, b. 0,58, sign. And. Carlsson, Stockholm» 1822).
Tillh. Sveriges Riksbank.
446. **D:o**, foder af træ, förgylldt, Karl Johans stil (sign. »Sellberg, Stockholm» 1824?).
Tillh. Fru W. Löthner.
447. **D:o**, foder af træ, förgylldt (h. 1,00, b. 0,75, sign. »Joh. Rydberg, Stockholm» 1825?).
Tillh. Stockholms stad.
448. **D:o**, foder af træ, förgylldt, en sköld med blomsterguirlander, krönt med hjälm och svärd (h. 0,795, b. 0,61, sign. »J. Th. Cedergrén, Stockholm» 1825).
Tillh. Nordiska Museet.

449. **Pendyl** i foder af mahogni och förgylld brons med runa och 5-armig ljuskrona (h. 1,71, b. 0,54, sign. »Kihlberg, Stockholm» 1825; speldosa i fotställningen).
Tillh. Sysslomannen A. M. Rosenström.
450. **D:o**, foder af trä, förgylldt (h. 0,85, b. 0,75, sign. »Engelbrechten, Stockholm» 1832?).
Tillh. Justitierådet Wikander.
451. **D:o**, foder af trä, förgylldt (h. 0,85, b. 0,65, sign. »Engelbrechten, Stockholm» 1835?).
Tillh. Norra Latinläroverket.
452. **D:o**, foder af trä, förgylldt, Karl Johans stil (h. 0,95, b. 0,60, sign. »Edv. Engelbrechten, Stockholm 1839?).
Tillh. Sveriges Riksbank.
453. **D:o**, foder af trä, förgylldt (h. 0,75, b. 0,60, sign. »Carl Aug. Wassberg, Stockholm» 1845).
Tillh. Fröken Lindberg.
454. **D:o**, foder af trä, förgylldt (h. 0,82, b. 0,58, sign. »Linderoth, Stockholm» 1848).
Tillh. Linderoths Urfabrik.
455. **D:o**, foder af trä, förgylldt (h. 0,65, b. 0,48, sign. »Michael, Stockholm» 1848?).
Tillh. Sveriges Riksbank.
456. **D:o**, foder af trä, förgylldt (h. 0,95, b. 0,37, sign. »G. W., Linderoth», Stockholm 1850).
Tillh. Herr F. Appelqvist.
457. **D:o**, foder af trä, förgylldt (h. 0,80, b. 0,45, sign. »G. W. Linderoth», Stockholm 1851).
Tillh. Häradsh. Berlin.
458. **D:o**, foder af bleck (h. 0,20, b. 0,14, sign. »G. W. Linderoth, Stockholm» 1852).
Tillh. Linderoths Urfabrik.

459. **Pendyl**, förgylldt träfoder (sign. »C. A. Nyström, Stockholm» 1852).
Tillh. Lektor P. P. Waldenström.
460. **D:o**, foder af trä, förgylldt (h. 0,88, b. 0,51, sign. G. W. Linderoth, Stockholm» 1854).
Tillh. Fröken A. Tornberg.
461. **D:o**, foder af brons (h. 1,15, b. 0,28, sign. »C. E. Eriksson, Skultuna» 1854).
Tillh. C. D. Danielsson.
462. **D:o**, foder af förgylldt trä, rococo (sign. »C. A. Wassberg, Stockholm» 1855).
Tillh. Bankkassören H. Wassberg.
463. **D:o**, foder af trä, brunbetsadt, rococo (h. 0,88, b. 0,51, sign. »Linderoth, Stockholm» 1856).
Tillh. Linderoths Urfabrik.
464. **D:o**, foder af trä, förgylldt, rococo (h. 0,80, b. 0,40, sign. »H. Wahlqvist» 1856).
Tillh. H. K. H. Kronprinsen.
465. **D:o**, foder af trä, förgylldt, rococo (sign. »C. J. Lundbom» 1860).
Tillh. C. O. Holm.
466. **D:o**, foder af trä, skulpterad valnöt (Nerpin, sign. »G. W. Linderoth, Stockholm» 1865).
Tillh. Grossh. C. A. Engeström.
467. **D:o**, foder klädt med tyg (h. 0,43, b. 0,32, sign. »Linderoth, Stockholm» 1872).
Tillh. H. M. Drottningen.
468. **D:o**, foder af förgylldt trä (0,75 i diameter, sign. »Linderoth, Stockholm» 1874).
Tillh. Riksdagshuset.
469. **D:o**, foder af valnöt (sign. »C. J. Lundbom, Stockholm» 1877).
Tillh. Sv. Allm. Hypoteksbank.

470. **Pendyl**, foder i brändt trä (0,45 □, sign. »Linderoth, Stockholm» 1879).
Tillh. H. M. Konungen.
471. **D:o**, foder i förgylld rococo (sign. »Linderoth, Stockholm» 1888).
Tillh. Hofmarskalken Baron von Kræmer.
472. **D:o**, foder i mahogni med empireornament (sign. »Linderoth, Stockholm» 1900).
Tillh. Linderoths Urfabrik.
473. **D:o**, foder, förgylldt, i rococo (h. 0,90, b. 0,45, sign. »Linderoth, Stockholm» 1901).
Tillh. densamma.
474. **D:o**, foder af ljus ek i ny stil (h. 0,70, b. 0,43, sign. »Linderoth, Stockholm» 1902).
Tillh. densamma.
475. **D:o**, foder i mörk ek, lika med ofvanstående.
Tillh. densamma.
476. **D:o**, foder af mahogni (h. 0,42, b. 0,28, sign. »N. E. Ehrling, Nyköping»).
Tillh. A. L. Bergqvist.
477. **D:o**, foder af trä, förgylldt (h. 0,92, b. 0,45, sign. »Beckman, Göteborg»).
Tillh. Granitaktiebolaget Kullgrens Enka.
478. **D:o**, foder af trä, förgylldt (sign. »Olof Backman, Stockholm», början af 1800-talet).
Tillh. Riksdagshuset.
479. **D:o**, verk med trähjul (h. 0,30, b. 0,30).
Tillh. Fabriksidkaren W. Borglund.
-

Pendel-Ur och Regulatorer.

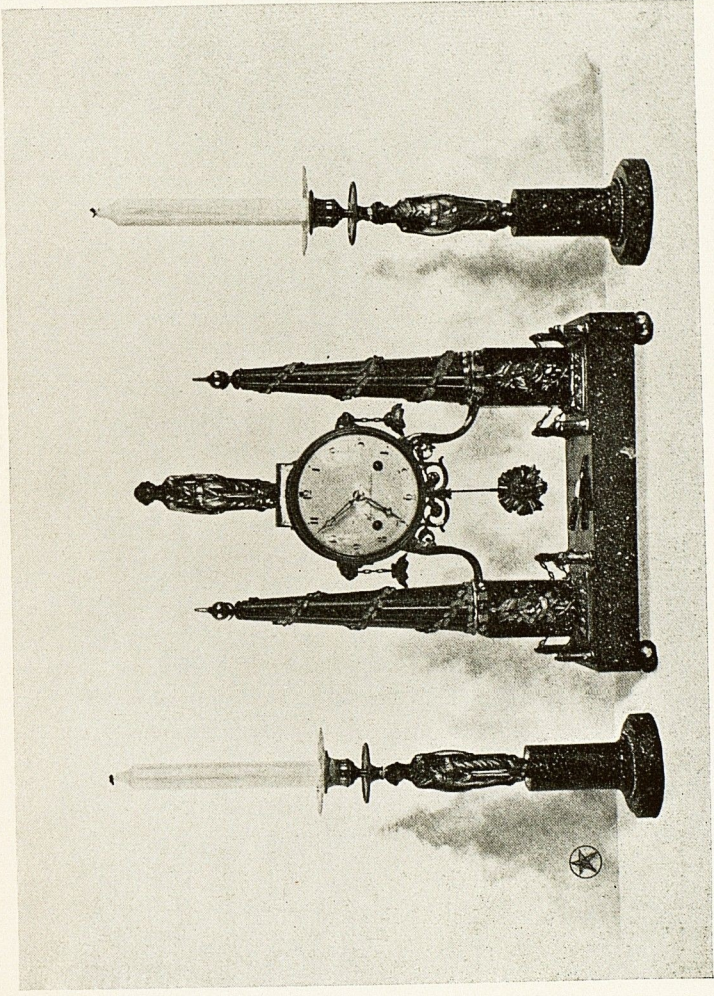
480. **Probér-Ur**, foder af mahogni, tafla af ett kakel, inbrändt med emaljfärg (h. 1,⁵⁰, b. 0,³², sign. »Theodor Cedergren, Stockholm» 1850).
Tillh. J. Th. Cedergren.
481. **Pendel-Ur** (sign. »Söderberg, Stockholm» 1850).
Tillh. Fabian Höglund J:or.
482. **D:o** (sign. »Wahlqvist, Stockholm» 1856).
Tillh. Grossh. K. Ljunglöf.
483. **D:o** (sign. »Höglund, Stockholm»).
Tillh. Fabian Höglund J:or.
484. **Regulator** af valnöt (h. 1,²⁹, b. 0,³⁵, sign. »Linderroth, Stockholm» 1860).
Tillh. Linderroths Urfabrik.
485. **D:o** af valnöt (sign. H. Wahlqvist, Stockholm» 1863).
Tillh. Ridarhuset.

Bordpendylar.

486. **Bordpendyl**, foder af trä, förgylldt (h. 0,⁴², b. 0,³⁷, sign. »Caspar Turbom, Stockholm» 1695?).
Tillh. C. L. Larson.
487. **D:o**, foder af trä i hvitt och guld, renoverad (h. 0,⁵¹, b. 0,²⁷, sign. »A. Forsman, Jönkiöbing» 1705?).
Tillh. Direktör C. G. Strokirk.

488. **Bordpendyl**, foder af spegelglas med bronsornament (sign. »Stockholms manufabrique». Prakt-pjes från början af 1700-talet).
Tillh. Kongl. Husgerådskammaren (Drottningholm).
489. **D:o**, foder af brunbetsadt trä (h. 0,58, b. 0,41, sign. »Wideman, Stockholm» 1712).
Tillh. Kongl. Husgerådskammaren (Drottningholm).
490. **D:o**, foder af trä med bronsornament i rococo (Fredman 1748?).
Tillh. Kongl. Husgerådskammaren (Drottningholm).
491. **D:o** i bronsfoder, förgylldt i rococo (sign. »Fredman, Stockholm» 1751?).
Tillh. Kongl. Husgerådskammaren (Drottningholm).
492. **D:o**, foder af mahogni med rika bronsbeslag i rococo.
Tillh. Hofrättsfiskalen Frih. J. M. af Ugglas.
493. **D:o**, foder af jacaranda med bronsbeslag i rococo (h. 0,74, b. 0,36, sign. »E. Sundberg» 1756?).
Tillh. Kongl. Husgerådskammaren (Drottningholm).
494. **D:o**, foder af trä, grönt och guld i kinesisk stil (h. 0,493, b. 0,302, sign. »Oby Manufabrique» [i Kronobergs län] 1756?).
Tillh. Nordiska Museet.
495. **D:o**, foder af trä, grönlackerad med blommor (h. 0,36, b. 0,20, sign. »Eric Sundberg, Stockholm» 1760).
Tillh. Generaldir. Rich. Åkerman.
496. **D:o** i rococo (h. 0,62, b. 0,31, sign. »Petter Ernst N:o 376, Stockholm» 1765).
Tillh. Öfverhofjägmästaren V. Ankarcrona.
497. **D:o** i rococo (h. 0,95, b. 0,40, sign. »Berg, Stockholm» 1765).
Tillh. Kongl. Husgerådskammaren.

498. **Bordpendyl** i rococo (sign. »Lindqvist, Stockholm», 1770).
Tillh. Kongl. Husgerådskammaren.
499. **D:o** i rococo (h. 0,88, b. 0,42, sign. »J. Ekström, Stockholm» 1776).
Tillh. H. M. Konungen.
500. **D:o** i rococo (h. 0,93, b. 0,41, sign. »Hans Wessman, Stockholm» 1789).
Tillh. Kongl. Husgerådskammaren.
501. **D:o**, hvit marmor och brons (h. 0,47, b. 0,21, sign. »Hans Wessman, Stockholm» 1791).
Tillh. densamma.
502. **D:o**, ställning af porfyr; till denna klocka höra tvänne ljusstakar (längd 0,31, h. 0,46, b. 0,11, sign. »Wessman, Stockholm» 1802?).
Tillh. Direktör Olof Naucér.
503. **D:o**, med figurer af förgylldt trä, foten af marmor, sign. P. »Strengberg», Stockholm 1807).
Tillh. Rådman Nyström.
504. **D:o**, förg. brons med figurer, (h. 0,30, b. 0,14, sign. »Hedström, Stockholm» 1808; present af prinsessan Sophia Albertina).
Tillh. Fröken af Ekström.
505. **D:o**, går af sin egen tyngd (b. 0,16, sign. A. M:son Blomberg» 1811).
Tillh. Friherrinnan I. Posse.
506. **D:o**, brons, förgylld (sign. Dahlström, Isr., Stockholm» 1816?; present af Carl XIII till Prins Oscar [Oscar I]).
Tillh. Herr A. I. Söderlund.
507. **D:o** i rococo (h. 0,75, b. 0,44, sign. »I. Hovenschiöld, Stockholm» 1818).
Tillh. Kongl. Husgerådskammaren.



Pl. IV. N:o 502. Bordpendyl af Wessman, Stockholm.
Tillh. Direktör O. Nauclet.

THE LIBRARY OF THE
MUSEUM OF NATURAL HISTORY
LONDON

508. **Bordpendyl**, alabasterfoder, (O,₄₂, sign. »And. Frösell, Stockholm» 1820).
Tillh. Kongl. Husgerådskammaren.
509. **D:o**, brons (h. O,₄₅, b. O,₂₃, sign. »Holm, Stockholm» 1826?).
Tillh. Stadsmäklare Hj. Segerström.
510. **D:o**, mahogni, rektangulärt, slätt med enkla listverk (h. O,₃₁₉, b. O,₁₈₉, sign. »Gustaf Undén, Stockholm» 1835?).
Tillh. Nordiska Museet.
511. **D:o**, alabasterfigurer (h. O,₅₄, l. O,₃₃, b. O,₂₁, sign. »Sandberg, Stockholm» 1790?).
Tillh. Baron Strömfelt.
512. **D:o** af trä med alabasterpelare (h. O,₄₄, b. O,₁₄, sign. »I. E. Bergstensson, Nyköping» 1836?).
Tillh. densamme.
513. **D:o**, marmor och förgylld brons (h. O,₃₃₇, b. O,₂₆₉, sign. »Lundstedt, Stockholm» 1820?).
Tillh. Nordiska Museet.
514. **D:o**, förgylld med kupa. Urverket hvilar på en drake, skuren i trä. Drakenhjemska vapnet sitter öfverst (l. O,₄₉, h. O,₅₆, sign. »Dahlström, Stockholm». Uret lär ha tillhört Drakenhjemska ätten 1840?).
Tillh. A. Johansson.
515. **D:o**, förgylldt, enkelt foder. Uret hvilar på tvänne fiskar (h. O,₃₅, sign. »Dahlström, Stockholm» 1851?).
Tillh. G. Johnsson.
516. **D:o** (h. 1,₁₀, b. O,₄₅, sign. »Linderoth, Stockholm» 1899).
Tillh. Linderoths Urfabrik.
-

Konsol-Ur.

517. **Konsol-ur**, foder af træ med bronsbeslag, rococo (h. 0,497, b. 0,285, konsolens höjd 0,26, sign. »Nils Berg, Stockholm» N:o 24, 1765?).
Tillh. Nordiska Museet.
518. **D:o**, foder af træ med skulpterade, förgyllda ornament, målade kartoucher i blått och guld, prakt-pjes (h. 0,74, b. 0,37, sign. »Petter Malm, N:o 38» 1769?).
Tillh. Nordiska Museet.
519. **D:o**, foder af træ med förgyllda bronsbeslag i rococo (h. 0,588, b. 0,325, sign. »Petter Ernst, Stockholm, N:o 799» 1782?).
Tillh. detsamma.
520. **D:o**, foder af rosenträ med bronsbeslag (h. 0,89, b. 0,42, sign. »Jacob Kock, Stockholm» 1785?).
Tillh. Amiral G. af Klercker.
521. **D:o**, foder af rosenträ, förgyllda beslag, rococo, sign. »Berg, Stockholm» 1786?).
Tillh. Öfverkammarherre G. H. Celsing.
522. **D:o**, foder af træ, skulpteradt, förgylldt rococo (h. 0,55, b. 0,365, sign. »Vadstena» 1839).
Tillh. Nordiska Museet.
523. **D:o** med bronsbeslag i rococo (sign. »Höglund, Stockholm» 1897).
Tillh. Fabian Höglund J:or.
524. **D:o** med bronsbeslag, kvartslag (sign. »Höglund, Stockholm» 1897).
Tillh. Grossh. Edv. Cederlund.
-

Torn-Ur, Byggnads-Ur, Stations-Ur.

G. W. Linderoth, Stockholm, utställar:

525. Torn-Ur för kvartslag med slagklockor, utfördt för
Oscarskyrkan i Stockholm.

Byggnads-Ur, med och utan slagverk.

Stations-Ur, Pendyler m. m.

* *F. W. Tornberg*, Stockholm, utställar:

526. Torn-ur, Byggnads-ur, Stations-ur.

Elektriska Ur.

A.-B. Svenska Elektriska Urfabriken utställar:

527. Elektriska Vagg-Ur och Elektriska Serie-Ur.

G. W. Linderoths Urfabrik utställar:

528. Elektriska Ur, Elektriska Serie-Ur och Elektriska
Vaktkontroll-Ur.

C. A. Paterson, Göteborg, utställar:

529. Elektriska Pendel-Ur af A.-B. Elektriska Urfabriken,
1:sta och 2:dra upplagan.

F. W. Tornberg, Stockholm, utställar:

530. Elektriska Ur.

Skylt-Ur.

C. A. Paterson, Göteborg, utställar:

531. Ett Skylt-Ur i fickursfaçon med taflor och 2:ne sidor.
-

Urverk.

Nordiska Museet utställar:

532. 3:ne st. (sign. »Stockholms Manufabriq, Lars Hedin», Nohrin, Falun).

C. J. Lundbom, utställar:

533. Ett stort Dal-Ur (h. 0,48, b. 0,68, med kvartslag).

C. A. Paterson utställar:

534. Ett urverk från Mora 1901.

Fabian Höglund J:or utställar:

535. 2:ne halffärdiga verk för pendel-ur.

L:son Lindström i Paris utställar:

536. 4 à 5 pendylverk (patent) 1894 och 1900.

Carl H. Anderson i Paris utställar:

537. Diverse urdelar.
-

Verktyg.

Engberg, Th., Eskilstuna, utställar:

538. En karta med uppsatta verktyg. Tillverkad af C. Söderberg, Eskilstuna.

Gjörcke, Carl, Stockholm, utställar:

- 539—611. En större samling maskiner och verktyg.

Holm, P. D., Professor, Stockholm, utställar:

- 612—617. Diverse verktyg, af honom tillverkade (egen konstruktion).

Höglund, Fabian J:r, Stockholm utställar:

618. En gammal verkstadsbänk af ek med åtskil-
liga verktyg.

Linderoths Urfabrik, Stockholm, utställar:

- 619—622. Diverse verktyg och skärmaskiner.

Lindström L:son, Paris, utställar:

- 623—624. Diverse verktyg, Brequetspiraler och ritningar
m. m.

Lindström, W. E., Stockholm, utställar:

625. En hjulskärningsmaskin.

Lundbom, Joh., utställar:

- 626—627. En skärmaskin och en slipmaskin.

Nordiska Museet utställar:

628. En svarf.

Paterson, C. A., Göteborg, utställer:
629—638. Diverse maskiner och verktyg.

Statlander, Wilh., Stockholm, utställer:
639, 640. Diverse verktyg.

Diverse.

Linderoths Urfabrik utställer:
639. En Dufva med urverk, 1874, tillh. Kongl. Teatern; begagnas i operan Lohengrin.

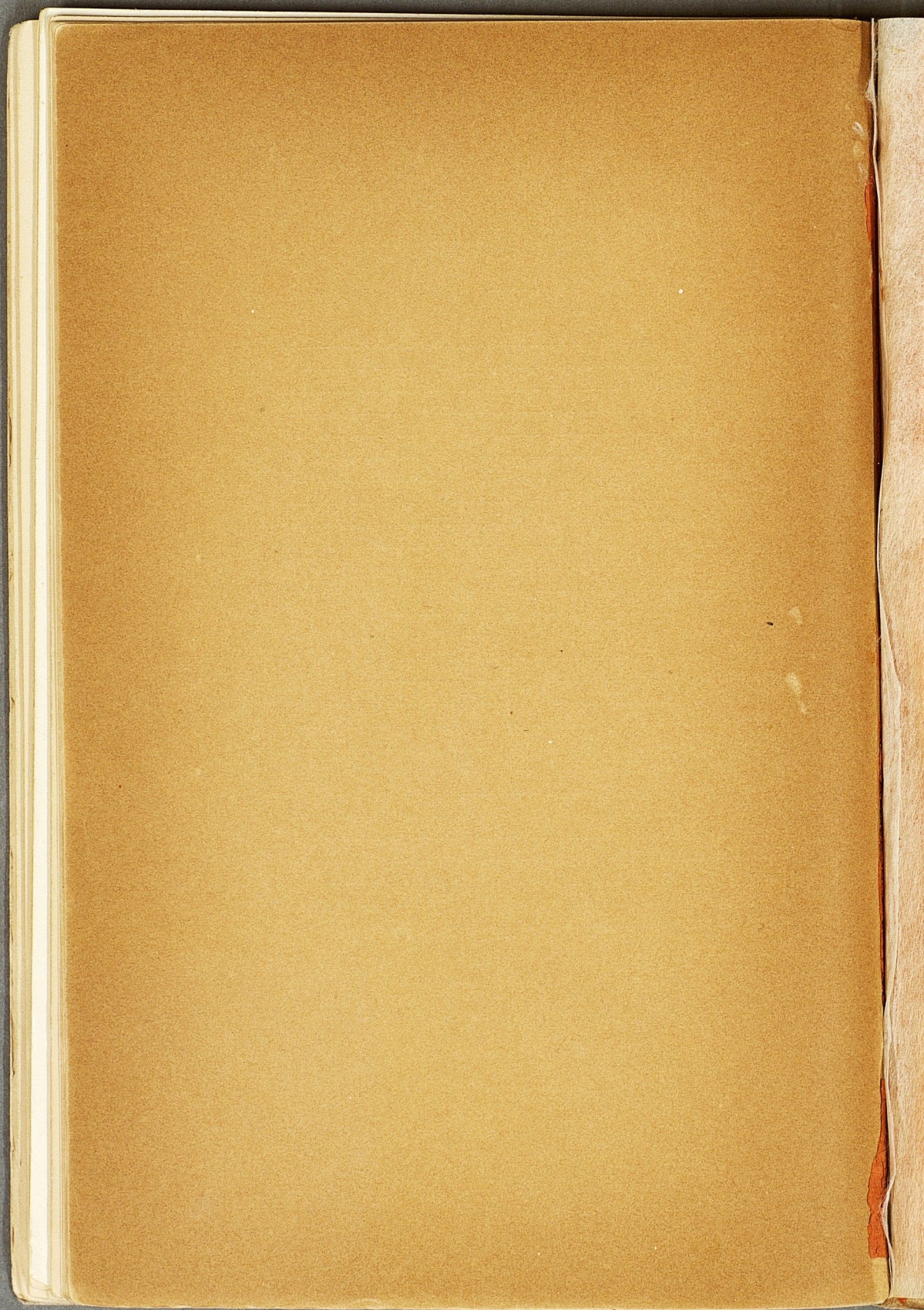
Nordiska Museet utställer:
642. Ett Calendarium perpetuum af graverad koppar med porträtt af svenska regenter från Gustaf I t. o. m. Adolf Fredrik (i diameter 0,084, 1768?; inskrift på svenska, engelska och latin).



REGISTER.

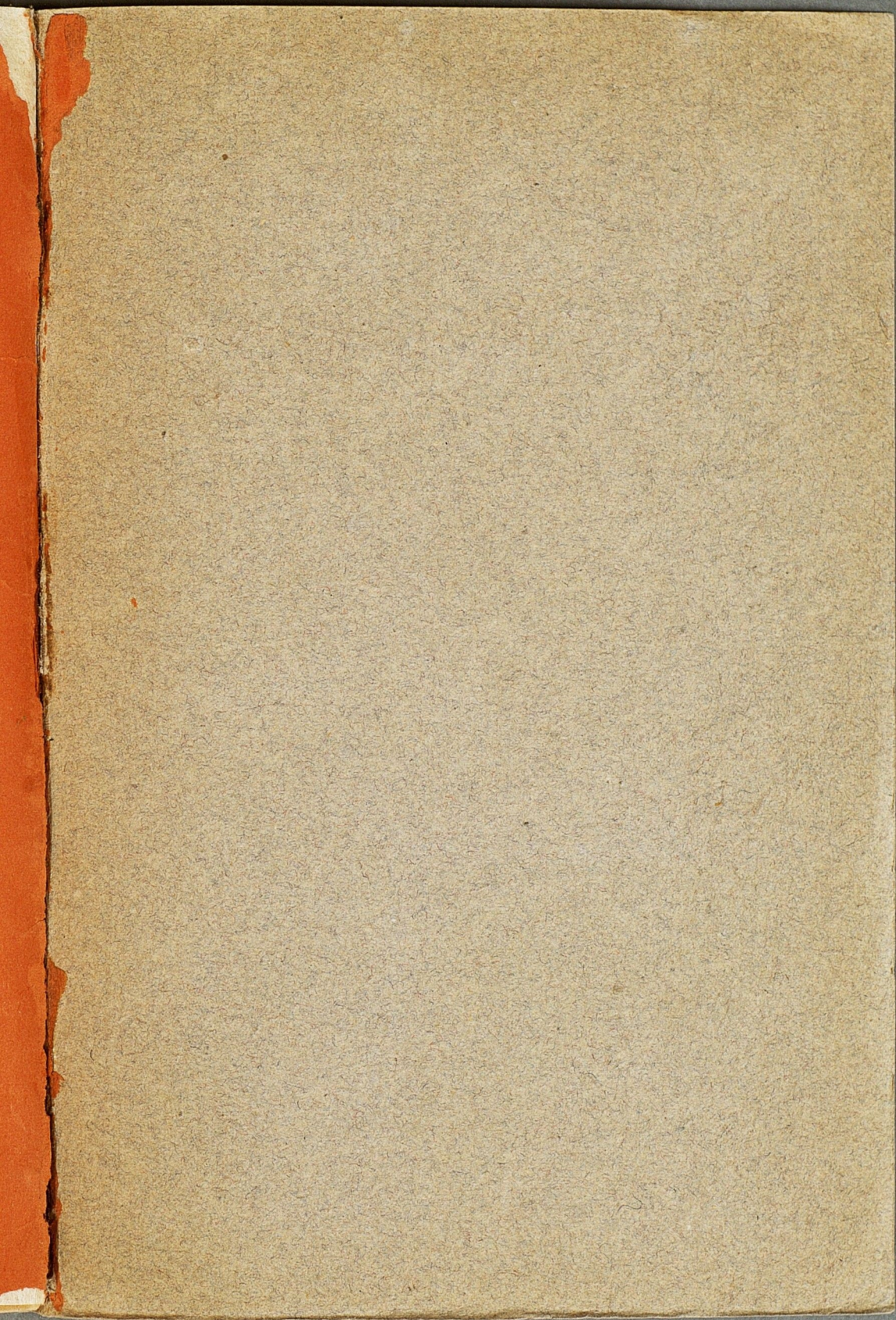
	Sid.
Bordpendyler	36
Bords-Ur	9
Byggnads-Ur.....	41
Diverse	44
Elektriska Ur	41
Fick-Ur	10
Fickursverk	21
Förkortningar	8
Konsol-Ur	40
Mått	8
Pendel-Ur	36
Pendyler.....	28
Regulatorer	36
Res-Ur	23
Serie-Ur	41
Skeppskronometrar	24
Skylt-Ur	42
Solvisare.....	9
Stations-Ur.....	41
Timglas	9
Torn-Ur	41
Urverk	42
Utställare	3
Utställningskommittén.....	7
Verktyg	43
Väggur, hängande	28
Väggur, stående	25

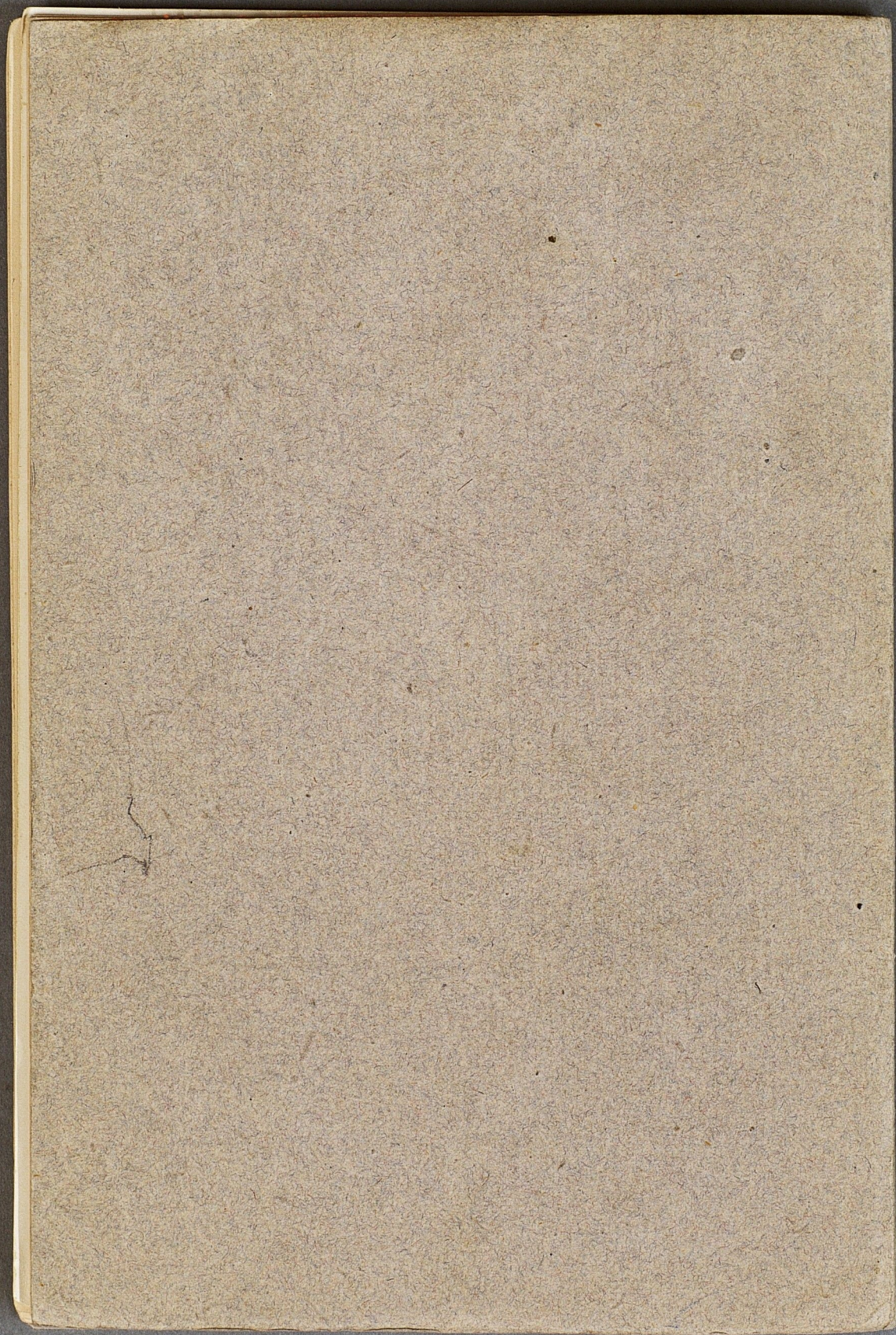






~~Pris: 50 öre~~





www.books2ebooks.eu