

LORICH, JOHANNES EBERHARD

**Kort beskrifning, på de mäst befintelige
fiske-slagen i Cattedgat, Bohus-länska
skärgården, in-sjöar och Öster-sjön; deras
natur, förhållande i anseende til årstiderne,
botten de hälst söka, samt deras**

Göteborg
1790

EOD – Miljoner böcker bara en knapptryckning bort. I mer än 10 europeiska länder!



Tack för att du väljer EOD!

Europeiska bibliotek har miljontals böcker från 1400-till 1900-talet i sina samlingar. Alla dessa böcker går nu att få som e-böcker – de är bara ett musklick bort. Sök i katalogen från något av biblioteken i eBooks on Demand- nätverket (EOD) och beställ boken som e-bok – tillgängligt från hela världen, 24 timmar per dag och 7 dagar i veckan. Boken digitaliseras och blir tillgänglig för dig som e-bok.

EOD bokens fördelar!

- Få samma utseende och känsla som med originalet!
- Använd ditt standardprogram för att läsa boken på skärmen, zooma och navigera genom boken.
- Skriv ut enstaka sidor eller hela boken.
- *Sök*: Använd fulltextsökning för enskilda fraser.
- *Klipp & klistra*: Kopiera bilder och delar av texten till andra applikationer (t.ex. ordbehandlingsprogram).

Villkor för användning

Genom att använda EOD-tjänsten accepterar du de villkor som ställs av biblioteket som äger den aktuella boken.

- Villkoren på svenska: <http://books2ebooks.eu/odm/html/nls/sv/agb.html>

Fler e-böcker

Redan nu erbjuder 30 bibliotek från 12 europeiska länder denna service.

Mer information finns tillgängliga via <http://books2ebooks.eu> alla boken.

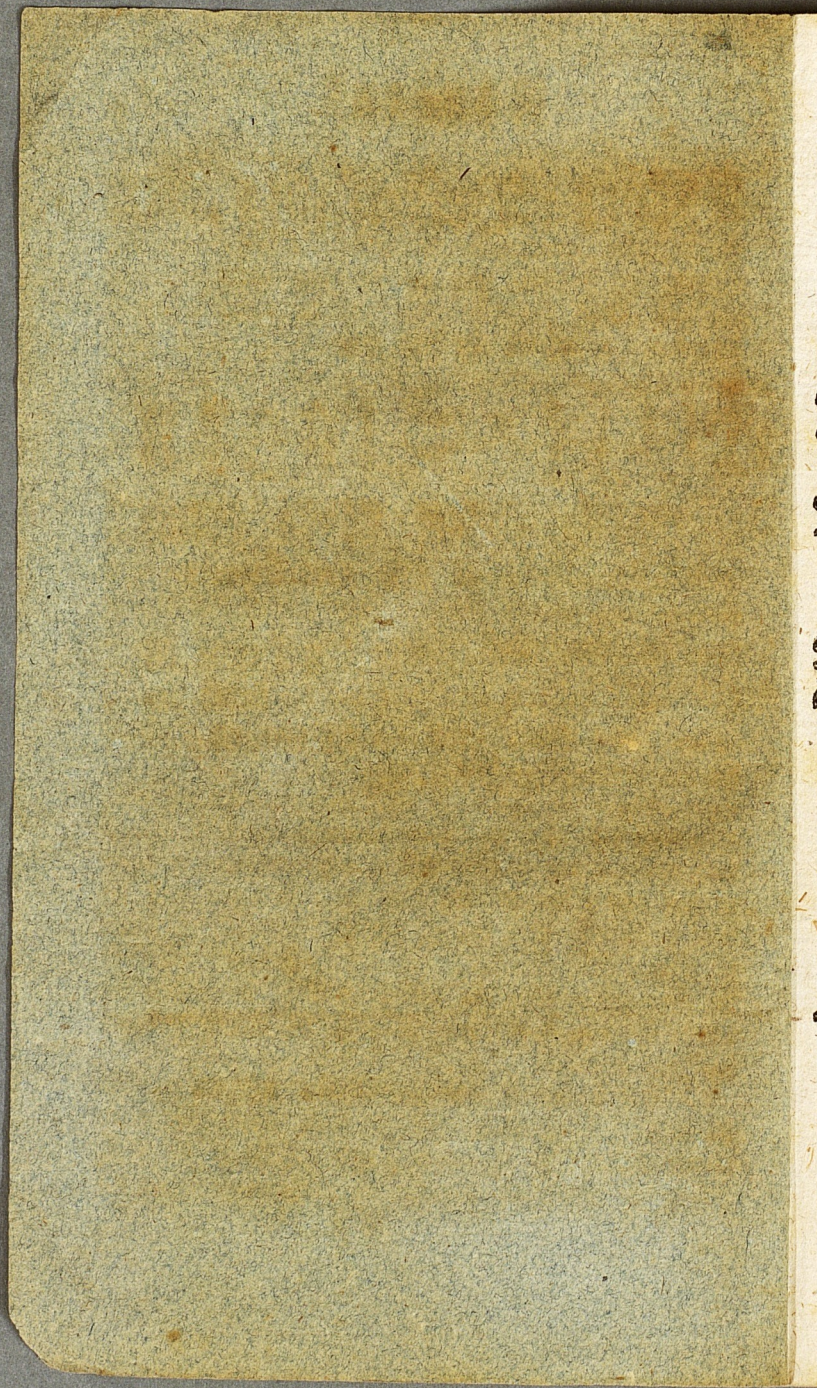
- <http://search.books2ebooks.eu/>

LORICH.

Eden
Lithia
[M]

1700-1829

1729



Kort Beskrifning,

På de

Måst befintelige

Fiske = Slagen

I Cattegat, Bohus-Lännska Stårs-
gården, In-sjöar och Öster-sjön;

Deras natur, förhållande i anseende till
årstiderne, botten de hållt söka, samt de-
ras fångande; med härtill hörande
anmärkingar.

Utgifwen

af

J. E. LORICH.

ÖZHEBORG,

Tryckt hos Lars Wahlström, 1790.



THE UNIVERSITY OF CHICAGO

LIBRARY

1911

THE UNIVERSITY OF CHICAGO

LIBRARY

J. E. LORICH

CHICAGO, ILL. 1911



Företal.

Då åtfärlige hafwa utgifwit befrifningar om Swenska Fiskerierne, och i synnerhet det som rörer Inssjö-Fisken, torde mången undra, at jag åstwen företagit mig sådant, ja anse det som onödigt; men jag har endast härmed welat upfylla mina wänners åstundan, af hwilka jag hafte lyktan wara mera känd än almant, och af hwilkas sällskap jag haft åran profitera wid de tilfällen lägenhet warit at roa dem dermed.

Min tanka är icke at wilja mästra hwad andra före detta utgifwit, eller til särg, Skapnad och dylikt, befrifwa Fiskar i almånhet, utan i den delen endast nämna om wiså Fiske-slag, som i aflägsnare Landsorter härifrån kunna wara mindre kända, icke eller åberopa mig andras Skäl och sägen, utan endast sätten, huru hwart slag fångas, samt på hwad botten de egenteligen böra sökas; med hwad mera dertil kan höra, samt hwad jag annars sjelf försökt och erfarit så wäl wid Galesjö-Fisken i Cattegat och Bohus-Lånsta Skärgården som Inssjö-Fisken.

Jag wille önska, at flere lade sig winning om, at utröna och upgifwa til almånhetens kunskap, hwad som ännu i denna förmonliga och ymnoga näringsgrenen kan wara mindre kunnogt, så torde med tiden et sammandrag deraf kunna bringa detta ämne til någon fullkomlighet, och gifwa mången näringslös Lantzman både hog och anledning, at genom flit och oförtrutethet förtjena sit bröd och mätta mången hungrog maga.

Wi hafwa tillräckeliga Wisterhus, i synnerhet på wiså orter, och en del Inssjöar öfwerflöda med Guds wälsignelse af mogen, god och hålsosam Fisk. Man får ofta höra omtalas af närboende, deras ri-

ka förråd, men tillika förebåras ofunnoghet och swårighet at fånga den; men den saken är och blifwer aldrig omöjelig; i den sjö som ena Fiske-sättet icke kan practicerat, kan wist et annat idkas, det kommer allt an på någon kannedom deraf, som står at winna, så snart man gör sig mohn derom, och ej tror sig wara nog kunnog i saken, innan man wäl börjat tänka derpå. Känner man först någorlunda Fiskens natur, hwilket är nödwändigt, och som hos de nästa ändrar sig efter årstiderna, samt sjöns djuplek och botten, och fiske-donet som man brukar, är derefter lämpat, så försäkrar jag det bidrager som säkrast, til den så kallade fiske-hyckan; detsför är nödigt för en hwar som wil med fördel nytta fiske, at kunna göra, sammanfatta och ställa sit fiske-don, eller åtminstone wara så mycket kännare deraf, at han wid påskendet eller under nyttjandet kan döma om fel är deruti eller ej, samt hwaruti det består, och denna ofunnoghet har gjordt mången ledsen i förtid, jag har sedt flere exempel på bägge delar. Med en rätt stald Not, då man träffar fiske, i synnerhet på grund, får han gemenligen til större delen sölja med, men då Fiske skal fångas med låck och list, måste man gå något finare til wäga med honom, et simpelt Metetug bär wittne härrom.

En del In-sjöar hållas af gemene man för at wara dölsje watten, och wil efter deras tanka så mycket säga, at den som skal få Fiske uti en sådan sjö, skal komma dit utan at någon har derom kundskap. I somliga sjöar skal Näckten eller dnlift som ostast wisa sig, hwilket äfwen skal betaga Fiskare deras förwäntade förmon.

Jag har på Wägners anmodan, besökt dyllka beryktade In-sjöar med Fiskebon, men hvarken varit hindrad af Näckan eller dyllka; der desta odjuret hade i långliga tider hindrat en fiskare at göra någon särdeles fångst, fick jag på en natt tvåanne goda mansbördor med ren mogen fisk. Ulgaren til fiske wattenet war sjelf med, och wid ankomsten til lands gaf han sin fiskare några fåpprap på ryggen på Näckens wagnar, så at fiskaren sprang sin väg; men saken war den, at sjön war något djup, hade så klart watten, at man på 3 a 4 famnar kunde helt wäl se botten i stilla wäder, och deras fiskebon bestod endast uti en nog grund och illa stånd uot, som i det klara djupa wattenet aldeles intet påsåde, hwilket fiskaren ej förstod, utan nyttjade jag långref med påsatte större och mindre rudor.

Det är bekant, at en del sjöar innehafwa mera ymnighet af fisk än andra af lika storlek, änsfont det fiskas lika i alla; de måst djupa hafwa merensdels minsta förrådet. Orsaken tyckes naturligtwis wara den, at uti en sjö som har djupa stränder, men få eller inga grunder, måste lek-fisken nödwändigt lägga råmman på djupet, der solen ej kan verka eller genom sin wärma befordra fiske-ungens lif eller utfläckning af råmfornet, utan i stället ligger och förrutnar, eller af Al och sjö-Insecter förtäres, då twärt om i en sjö som har goda grunder, får fisken hwar efter sin art, lägga råmman på grund, då den måsta blifwer til fortplantning genom solens werkan, och hwar före skulle wäl Skaparen hafwa inlagt i fiskarnas natur, at så gemensamt söka land och grunder, den tiden deras råmm låsar, om dermed icke woro något

got ändamål? den som wil försigtigt taga råmm som
sist släpt och lägga uti et dricksglas med rent watten
och sätta det någon kort tid i solen, skal snart få be-
wis til det som är anfört, och finner man defutom
i slika djupa sår måst stor grof sist, hållt Gåddor,
men sällan många små, ty de som kunnat på något
ställe blifwit alstrade, blifwa merendels af de större
swalg-sistlar upswulgne.

Detta må nu wara nog til Företal; jag torde
til åfventyrs af mången härmed åsamkat mig för-
tal, beder derföre en hwar Läsare, at icke uttyda min
wålmening illa.





Ubborre, är en så almlant känd fiff, at föga annat derom kan sägas, än hwad andra sagt. De som äro lärta, något tjocka med krolug näsa, äro altid smakeligare än de, som äro rätt wurne. Han leker gemenligen i Maji månad i strömmar, om belägenheten är så, annars på wafar, låhor och hwar han kan träffa något ris, äfwen på små sten-grund, trifs både i sött och bragt watten. Efter leken håller han sig hålst på stenig botten, wid wafar, djupa natar, eller så kallad Ubborre-kål samt wid nedsänkta werkar, der man med krol och påsatte löjor, skindlingar, gli, äfwen mass, kan hela sommaren finna honom. Mot wintren skärfar han sig tillsammans, merendels på djupet, der han träffas stundom til myckenhet med winter-notar, och äfwen med winter-meten eller så kallad Kinc. Den som under leke-tiden wil fänga honom med Rysior eller Njerdar, bör på samma, hafwa twänne ingångar, och den innersta så gjord, at den står något aflång allenast med twänne strångar eller band, och at ena sidan af innersta ändan på ingången icke är så hård spånd som den andra, utan något lösare, så at den öpnar sig, när fiffen

wil tränga sig in, men faller strax i sin förra ställning; ty om detta säg eller ingång står alltid öppet, går han lika så snålt ut som in, och man får endast råmm för fisken, som flere torde erfarit.

Usp, är en mindre länd själl-fisk, som liknar något Karp och ålskar endast sött watten, men fins ej på många ställen. I sjön Uspen i Wäster-Göthland, samt Götha-Usp, äro de enda ställen jag både sett och fångat några, men ej större än til 3 a 4 markler. Utom det at han fångas med nos och nåt, har jag äfwen fått några få på långrefs-krof och gräsfig-botten. Det är annars en mycket snäll och wälsmakande fisk, och huswudet må räknas för en läcker mat, hans leketid lär rätteligen wara i Maji månad.

Berg-smultra, är en Saltisjö-Fisk med själl, til skapnad och färg likast en Ruda, och til storlek som en medelmåttig deraf, har et wälsmakande kött, håller sig wid djupa bergstrander, och fångas endast af snälla metare med en helt liten krof med metemass, dock ej til myckenhet.

Braxen, är en ibland våra allmänna fiske slag, fast den ej fins i alla watten; utom Insjöar och Ulfwer, fås den äfwen i Slårgården wid Öster-sjön, leker wid Midsommarstiden i trenne kullar. Den första är minst, högst til 2 markler, och kallas Lubbor; den andra Mellan-Braxen, är större, och den tredje kullen är störst, til flere marklers wigt. Han är en mycket skugg fisk och

flyr för minsta buller, äfwen för åskan, men bryr sig ej om, at man sqwalpar i wattenet. Någon dag för än han samlas til lek, gå merendels några hanner eller Mjöst-fiskar förut, hwilka under leken äro skarpa på näsan och hufvudet, och likasom recognoscera om något hinder skulle wara på deras wanliga lekställe, ty der de en gång tagit lekställe, som hållt sker på gräsfig botten och grund, komma de gärna alla åren igen; men blifwa de en gång hårt skrämde, så är sällsamt at de någonsin komma åter. Den som har sådan fiske lek wid sin strand, söker då gerna förekomma alt buller, hwarigenom denna hans förmon kunde förstöras. De fångas under leken med not, kariser, samt dertill bundne nät och rysstor, men näten måste jämt wittjas då de stå i leken, annars traslas de snart tilhopa af fisken, som deruti fåstes; des lek påstår högst 3 a 4 dagar, alt som wädret kan förhålla sig. Sedan Braxen lekt ut och derefter blifwit frisk, låter han af hård wind drifwa sig in til landen, och under det han marcherar rotar up botten, i synnerhet om den är blöt, eller något gräs finnes, at wattenet blifwer helt tjockt, då man på landet kan se hwad han avancerar, samt huru stor stimmen är. Jag har flere gånger, då twänne par äror behöfs på båten, at ro ut not-tögeln med, träffat så mycken i et drag, at båten ej kunnat bärga den samma så kallade **Åwårs-Braxen**, til skilnad från **Leks-Braxen**. Man kan om wintren med Is not äf-

wen träffa Dragen och deraf få ansenligt; ty han samlar sig om hösten, som en del annan fisk. Träsk far man honom wid godt humeur, nappar han äfwen på metmast.

Cabeljau, är egenteligen intet annat än större Torst. Cabeljau saltas äfwen af Långor; den förre nämnes af Fiskare som salta och försälja samma, för Cabeljau-Fisk, och den senare Cabeljau-Långa. Huru den fångas, skal nämnas under titel Långa. Han håller sig hållt på djupa sten- och sand-bankar, men då Sillen om hösten söker land, följer Cabeljau med och fås på grundare watten. Det är en stark och bland de hurtigaste fiskar at taga utur watnet, och leker sist på wintern.

Fersing, en Saltisö-Fisk som i hastighet liknar Wittlingen både til färg och storlek, men har så förgiftiga spol, at om någon deraf blifwer stunnæn, swulnar och wårker det swåra. De nappa på krol under det man med botten-snöre fiskar efter Wittling och annan mindre fisk, men många Fiskare skåra håldre af refwen efter fiskens mun, och låta honom gå med kroken sin wäg, än äfwen tyra blifwa skadade; han åtes icke af många.

Glundra. Dese äro många slag; Helse-Glundra är störst, de gifwas til några lipunds wigt, men til 10 a 12 alnars längd har ännu aldrig varit någon synlig wid Swenska strander, som en Skribent upgifwit. De fångas endast med krol på djupa likjom Långan och träffas både på stenig

stenig och slår botten, hafwa otrolig styrka i watten, i synnerhet de större, och måste med nog både styrka och försigtighet intagas.

Näst dem bör man räkna **Pigghwarfwen**, som är större än **Flundror** i almånhet, är god och wälsmakande, mycket kötsfull, och en del helt skarpa på rygg-sidan, de slåtaste hålles för de bästa, fångas med krof och slundom på nåt, fast ej til någon mängd.

Rödspetter eller som de almännare nämna **Rysbutter**, förmodeligen så kallade af de många röda släckar de hafwa på rygg-sidan, äro något mindre, men goda och wälsmakande då de äro färsta. Denna sednare sorten fångas til någon mängd med nåt på djupare watten om wären, samt hela sommaren.

Tunger och **Slätter** äro mindre och sämre slag, de äro helt släta och glatta på rygg-sidan, hwaraf de torde fått sit namn, fångas äfwen med nåt på grundare watten, och med not då man fiskar efter annan fisk.

Skrubbor äro sämst, magre och skarpa på rygg-sidan, hålla sig mycket på sand-grund, fångas med not, nåt, och gå gerna i rysfior som sättas om sommaren på grundar, hwarföre de ock i **Slårgården** nämnas för **Rysfie-flundror**.

Flundror fångas äfwen med krof, som för dem lägges, liksom långref, och brulas mycket i **Bleskingfa Slårgården**, då sönderskurna bitar af färst
Sill

Sill eller dylift sättes på kroken. Denna sidstnämnde de sort Glundror triswes åfwen i färskt watten, oger har jag fått henne i ström watten två mil från Salå sjön. Hela detta slagte håller sig gemenligen på flåta botten och leka om wåren.

Foreller äro små, hålla sig hållst der strö och är, och stenig botten; fångas med mete på maskin hållst då wådet är tjockt och litet duggrågn, mel äro smakelige at äta, men förslå litet för magen.

Gertrud triswes både i färskt och mindre sadert watten, har et wålsmakande kött, fast det förslå litet, leker om wåren ganska länge, är tjenlig tån bete för Abbor och Lake; den fås måst med nån då man söker efter annan fiske, på sand; och lemti aktiga grunder. I Blekinska och flere Skärgårder der wid Öster-sjön, fånga Fiskare honom måst orys hösten med finare nät. Den är tåmmeligen storm nästan til et qwarters längd, och säljes efter tjogedä

Gädda, är i flere asseender en besynnnerliat fiske, och finnes både i färskt och bragt watten. Hennes lekerid är olika. Is-Gäddan, eller förstökfullen leker merendels under isen. Gamla Fiskare hafwa ansedt d. 17 efter gamla stilen, eller den 28 dagen i Martii månad såsom wis, då Isen Gäddan skulle börja leken, och dersöre kalladt henseer ne efter dagens namn Gertrud-Gäddan, men deträ håller icke så noga stref. Kort efter hennes leker börjar Frö-Gäddan, som gemenligen sker då Grogen dorna börja wisa sig om wåren; och sidst Gråskalla

muller Blomster-Gäddan i Maji och Junii. Hon är
 egentligen störst. Gäddan, som annan fisk, söker
 sakta grunda land, hålst der gräs botten är, som på
 slårder, bäckar som falla uti sår, samt grunda gräs-
 vikar. Under leketiden fångas hon bäst med not
 och små rysior til en alns djupet eller litet der
 rysior, om djupet så tar svar. Rysian bör vara
 med tvänne ingångar, och ej för små eller korta
 jemt hus, i synnerhet det innersta, samt ingången
 ledertil så stald, som wid Abborres fiske nämnt är.
 Rysen-armarna böra vara minst 4 a 4 en half aln
 långa, men landgarnen eller långgarnen 6, 7 a 8
 nånmar, alt som belägenheten är, samt stå så tätt
 som til torra landet, som möjligen se kan, annars fö-
 rklar Gäddan gern komma förbi. När man sätter
 rysior för Gäddor utför någon bäck, bör den stå
 ormot bäcken eller strömmen med armarna mit uti
 gödäcken, så går Gäddan säkrare deruti, ty hennes
 natur är, at gå up om natten på grunden eller på
 stenarna af bäcken der närmaste hon kan komma, och
 söka djupet införe igen då dager blir, hvarom jag
 arför detta öfvertygat flere.

Rysiorna böra hvarje morgon fösas väl
 från sli, lera och jord, samt hvar tredje eller
 fjärde dag tillika med landgarnet, som bör vara löst
 befrån rysian och med en stake i ändan sättas midt
 i ledet och intil yttersta bågen på rysian, midt imellan
 rogen-armarna, fösas och torkas, annars lukt de
 illa, fisken flyr och de rutna snarare; de böra vara

bundne af godt och ej för grof garn, och gör til saken om ej mer än tre sjerdedelar af ytterre i gången skulle stå under watten.

Eldstödjande wil jag ej recomendera i mindre Insjöar, ej eller at göra landgårdar af ris genom det förra skrämes ostridigt fisken från land, mången wacker Gådda blifwer illa huggen och förderfwad, sliver undan och kommer sällan til nyta, och det sednare fyller omsidor stränderne och gör dem onyttiga, så framt det ej om sommaren upptages.

Nåt för Gådda lönar sig sällan, så framt de icke äro med grimmor på bägge sidor, ty som Gåddorne ej gå skäckelals til lek, som andra Insjöfiskar, samt desutom mycket olika til storleken, gå de mindre igenom de större tillbaka, eller som midre såstade slå sig lösa; är trån i näret fin, som är bäst, slå de det samma sönder, är den grof duger det mindre.

Slanta är et snålt fiske-sätt endast för Gådda, i sjöar som hafwa något gräsiga wägar, och kan nyttjas så snart wägen är uprownen, utan föden samma, der watten är fritt från annat gräs samt hwarest ej är för grundt. Det sker med eminst 9 alnars lång stång af låte trä, at hon blir för tung at föra, samt sin lina med en del til särskilt inrättad krol. Medelmättiga Rudor och Mört nyttjas dertil, seden de blifwit sjellade och allspol och senor affurna. Detta fiske brukas me

fördel på flere orter i landet, men en ofunnog bõe
gerne af en kunnogare underrättas både om inrätt-
ningen deraf, samt handalaget wid utöfsningen.

Så snart Gåddan lekt går hon åt djupet tils
hon kommit sig söre efter leken, och börjar då bita
som bäst, när man med större långrefs-beten besö-
ker henne, hwilket warar tils wafarna blifwa nå-
got wurna, då hon strax söker sig dit och har den
förmönen finna små-fisken ibland sig, som tjenar til
daglig föda, dertöre är då stånd-krokar in uti, och
utan för wafarna bäst at nyttja hela sommaren,
dock så, at de sättas på ställen hwarest gräs eller
waf ej hindrar betet at wandra fritt med kroken,
som bõe wara sänkt högst til hälften imellan botten
och wattubrynet.

I sjöar der litet, tunna eller inga wafar
finnas, men har sten- eller berg-grundar eller andra
gräsfiga grundar, är långrefs-fisken godt hela som-
maren, emedan så wäl Gåddan som Abborre och
annan fisk der gerne håller sig, och mindre bete
af Ben-löjor och Ståfving bäst, ty de lefwa längre
i warmen än Mörtten, små Gers är ock god för
Abborren.

Gåddans natur är, at hennes tänder hwarje
månad blifwa öfwerwurne med fört, och liksom
något läfnade, och inom sanima tid åter rena och
fasta, under hwilken sjuka tid, hon är nog spar-
sam at gripa efter rof, hwartil hon af naturen är
så benågen. Rättelse til hennes friska eller sjuka

belä-

belägenhet, har welat påstås af en del, at om hon leker i nedanet, så skulle hon swälja bäst i nyet och så twertom, men det kan icke blifwa någon rättelse i almänhet, hålft de lela helt olika och länge i flere fullar. Hvad jag närmast kunnat utröna i den delen, har varit wänans af- och tiltagande, och således sunnit at slutet af nedanet eller början af nyet wara säkraste rättelsen, dock har stundom varit några dagars difference i den ena sjön emot den andra, fast wäderleken och annalkande rågn, som har mycket infflytande på fisken, kan sådant fororsaka.

Man skulle snare tro, at Gåddan under den tandshuka tiden intet skulle förtära något, men det är mot hennes natur at länge hungra; utom fint gräs som hon då förtärer och man finner i hennes mage, tager hon så i tyshet smått bete af Löjor, små Mört m. m. som hon utan at behöfwa hålla det fast med tänderna, fattar genast inom tandgängen, utan at det behöfwer röra tandbitet. När man under den tiden wil med små krol med constillje tassar och nämnde bete försöka at fånga henne, får man bewis på, at hon intet håller sig, och som hon då mera warsamt, än annars, måste söka så betet til sit swäljande, så hånder ofta at kroken fastnar i tungan eller mundwikarna; hon tager alle bete twärs öfwer, och efter det hon någon stund således hållit det i munnen, wänder hon det rätt med hufwudet neder åt, och i det samma swälger, hwilket alt sker ganska snällt,

Det

Det wil sägas, at mjölken skal komma i ho-
nans mun under lelandet, så wäl hos Gåddan som
en del andra Fiske-slåg, och der göra råmmen frukts-
fam, hwilket tyckes wara utan både anledning och
grund; ty då Gåddan leker, ser man gemenligen
hwarje hona eller Råmm-Gådda wara följd af två
stundom tre ä fyra mjölk-fiskar eller hannar, hwar-
af två ständigt hålla sig intil sidorna af råmma
Gåddan, och stundom liksom gnida sig, stundom
stöta mot hennes sidor, men de andre hålla sig esa-
rråt; utom det, då honan springer förut, skrynda
sig strax efter samt ställa sig på samma sätt, stads-
na stundom någon minut på et ställe, der honan
stådt och gnida sig mot botten eller gräset, men
aldrig ser man hannen löpa före och honan efter,
som nödwändigt borde ske, om hon skulle wara i
ställning at swälja mjölken i sig, och då man här-
til lägger, at hwar en Fisk förtärer, kommer nar-
turligt wis i des maga och ej i råmm-påsen, så tyckes
den frågan snart wara uplöst och blifwa fast,
at råmmen och mjölken hopblandas under utskytning-
gen, såsom allmänt sker med de fleste Fiskar.

Gråsid, är en Hafs Fisk, svartgrå på ryggs-
skinnet och sidorna, spetsigt hufwud, något skar-
pa tänder, til storlekt som Cabellau, men smalare,
har et torrt kött, och fångas på samma sätt som
Långan, på djupet. Då Sillen om hösten går til
Slårgården, följer Gråsiden med, hälst den Fisken
är hans bästa spis, och fångas ofta en god del der-
af

af med not, då man drager efter Silten, han är en stark och mycket ostrig Fisk då han blir fången. Gös, är i wiså orter en bekant Själl Fisk, som endast triss i färskt watten, sås til störel af 12 a 14 marler; är mörkgrå på ryggen, grofwa hårda själl, starka och hwaða spol, spetsigt hufwud och skarpa tänder. Han börjar sin lel i April Månad som påstår länge, på mjul och leraktig botten och grundare watten, har et fint, hwitt och smakteligt kött, fångas under leken med Not, Nåt och Nyfior; och efter leken på Långress-krof, då han går åt djupet, och håller sig wid djupa stengrundar och bergs-uddar. Gösen har den egenfkap, at då han märker sig wara kringrand af not, och ser sig ej komma undan, ger han sig up från botten, flyter på watten som han wore död, med buken i wädret. Det lyckas honom stundom, när wädret blåser något och noten är så grund at flat-telnen går under watten, at drifwa utur noten och råttar sig så snart han märker faran är förbi, hwarföre gemensligen det han til någon mängd fiskas i synnerhet med land-not, Fiskarena äro så många, at någon kan med båt komma så nära, at de med huf taga honom. Släpper man honom i sump, fast han ej lefwer länge der, går han sällan rätt, utan ständigt på ryggen, annars är han en sagtomodig Fisk.

Haf-Ratt, sås i Salt-sjön och är en särdeles flapad fisk, til en half alns längd ungefär, svart.



svartaktig på skinnen; hufvudet och i synnerhet
munnen likt en Katt med skarpa tänder, ätes af
sommiliga, fast köttet ej är af det bästa slaget. Han
fångas med krol som lägges efter annan fisk, men
fås icke mycket deraf.

Horn-Bädda, eller som den almannt näm-
nes **Hornhäl**, **Saltjö-Fisk**, til en alns längd,
men helt smal, har et långt och något krolugt try-
ne eller näbb med små fina tänder, liknar något
Makrillen på färgen, köttet är något torrt at äta,
och när den är kokad blifwa benen gröna; hon fän-
gas endast om våren, eller rättare först på som-
maren, då hon leker, med not och eldsjödjande på
flåta grunder. Swenska Fiskare plåga gemenligen
den tiden gå öfver til Jutland, hwarest denna Fisk
fångas til myckenhet med not, och köpa flere båt-
laster, den de hinföra och til Städerna försälja. Ef-
ter den tiden går Fisken åt djupet och synes in-
ket mer.

Hummer, är en **Saltjö-Krästa** och lik-
som andra krästor, mera kötsfulla i fullmån än i
nådanet. De gifwas til 3 a 4 markers wigt,
men til 10 a 12 markor, som en Skribent an-
fört, har ännu ingen blifwit fångad wid Swenska
stränder; hafwa et hårdsmålt kött. De flåppa sin
ränn om våren, och fångas då, samt sedermera
på stenig botten och berg-grund med så kallade Zi-
nor, bundne af Hampe-garn, ungefär 3 alnar län-
ga, och liknar de brukelige sänke mjerdar, fast hö-
gre



gre och hafwa en ingång i hwar ända. I Ti-
nan lägges Fisk och Fisk-räl, som är hans mat.
När Fiskaren skal samla ihopa någon af deuna fisk,
tjudrar han dem med en lång smal lina eller snö-
re, fästad om Hummerns stjert, och så länge ifrån
hwarannan, at den ena ej råcker den andra. Snö-
ret fästes wid båda ändarna, ty om den ena Fi-
sken hinner den andra, och han med florna får
fast i stjerten, klämmer han den andra til döds,
gå de länge tjudrade, blifwa de magre. De äro
annars lika andra kräftor, i det de ärligen wid
Midsommartiden sälla sina skal. Då de släppas
i Sump, bindas deras flor tillsammans, annars
döda de hwarannan.

Id, kallas äfwen Ort, i Skåne Ort, en
känd Fjäll-Fisk, finnes både i färskt och bragt
watten, sås til 5 a 6 markor stor, leker om wä-
ren, och som han då hålft söker strömmar, så fän-
gas han måst med Rhesior och Kast-not; seder-
mera om sommaren med dragnot och nät, då han
som annan Jusjö-Fisk-gerna söker solbadd, tager
äfwen på mere och stundom på långress-krof. Skå-
lade Torndyltar och sönderskurna hönstarmar äro
honom i synnerhet smakelige på metekrofen. Han
är annars en mycket flegg och listig Fisk, at man
måste färdas helt tyft fram, när man den tiden
wil fänga honom, ty märker han något bukter, och
det lyckas en enda komma undan, söker hela stim-
men strax efter samma wäg, så wida möjligt är;
då

då Braxen leker, plägar han ofta göra sällskap, blott för at roa sig.

Karp, är en i Sverige til namnet nästan almänt bekant, men icke så länd Fjäll-Fisk, hålft den på så ställen finnes anorstådes än i Dammar, och måst i Skåne planterad. Han leker i Junii och Julii månader, och hålles Mjölt-Fisken före wara bättre än Räm-Fisken. Han har en wäl proportionerad skapnad, på ryggen grå, sidorna gula, och under buken hwit; sundt och wälsmakande kött, samt mycket blodfull. Hans måsta föda består af den fetma han suger af watnet och jorden, och som han måst finnes i Dammar, så fångas han der endast med drag-not; han nappar åfwen på mete, då hwetebröd sättes på kroken. Des wärt gifwes til 12 a 15 markor, och skal des ålder kunna räknas til 20 år högst.

Strömkarp, lærer wara mindre länd, än den förra, liknar dock honom helt nära, utom skåget. I Wall-grafwarne kring Warbergs Fästning, är det enda ställe jag i dessa Orter blifwit honom warse, hwarest han fångades med starka nät, och tycktes den största kunna wäga 6 a 7 markor.

Rnot, en Saltstö Fisk, ej särdeles stor, til färgen brun, lærer förmodeligen sät sit namn der af, at när han blir fången, murrar han nästan likt en katt, men påstår ej länge. Han nappar stundom på krol, under det man med botten-snöre söler efter annan små-fisk, och smakar ej illa då han ätes.



Krabb, Taska eller Tass, Kräfta, en Skal-Fissh som allena finnes i hafwet, til Skapnad som en taska, derestter hon torde fåt namn, har et godt och wälsmakeligt kött, då den stuswas; dess skal är til färgen gråaktig blandad med något gult, och nog tjock, 5 a 6 tum bred, har 8 fötter och två ämne helt korta klor. De fångas med tiner lika som Hummern, då Fissh eller Fissh-räl deruti lägges, äfwen på nät, men swära at få derutur. I fullmåne äro de bästa, i synnerhet honorna, när de hafwa råmm, den de lägga wid samma tid som Hummern.

Kräfta, är almänt känd Skal-Fissh, som finnas i flere sjöar, strömmar och bäckar, och har man märkt, at ju större watten-rymd de wistas uti, ju större äro de, så at sällan någon så stor Kräfta fås i Bäckar som i Sjöar och större strömmar. De fångas på flere sätt, men som deras fiske är mera et tidsfördrif än någon särdeles förmon, så tyckes simplaste sättet wara de bästa, at då isen om wären gådt af, och de börja krypa up på grunda tar, wid eldblåsh med en dertil gjord tång af trä, taga dem antingen wid bäckar på land eller utur båt, om det är Sjö eller större ström. Sedan i Augusti månad, då de efter fällningen blifwit wea derqwackta, börja de åter gå up utur sina hål, der de under fällningen gömte sig, fångas de åter på förrnämnde sätt, och äfwen metas på Fissh, Höns-Fogel; och Dr-kött, men för Kalf-kött hafwa de ingen



ingen smal. Man binder då en half alns eller
 kortare, starka ändar af twinnat hampegarn wid så
 långa rätta kläppar eller spön, som råcka något ut
 från landet, och kunna med smalaste ändan fästas
 i botten, samt betet i andra ändan af tvån, som
 då sjunker til botten.

Efter någon stund då Kräftorna samlat sig,
 drager man sagta up betet, och håller en liten Håf
 med någorkunda långt späst inunder, så falla Kräft-
 torna i håfwen. Man kan på detta sätt få 8 a
 10 stycken på en gång i håfwen, alt som man
 träffar dem. Ju flere spön ju bättre, men börja
 ej wara för nära hwarannan. Detta mete bör ske
 wid stränder som hafwa något djupa land, til en
 aln ungesår, wid stenar, lågor eller land, som röt-
 ter af trä finnas, der Kräftorna gerna hålla sig,
 och kan man med metandet börja kl. 3 eller 4 ef-
 termiddagen; och ju närmare det liden mot aftenen,
 ju bättre krypa de up från djupet, men i rågne
 wäder duger icke detta fiske.

De fångas ock med Sånke. Håf helt lårt,
 hwilka kunna göras af större eller mindre tunne-
 band, och gamla noetrasar med fastbundet löte eller
 fiske mit på garnet, som sänkes ned til botten,
 med en liten sten på garnet samt litet flöte, som
 visar hwar håfwen ligger, i fall man har flere
 håfwar och nyttjar båt.

Krästan har den natur, at om hon släppes
 i sjöar, eller watten som ej passä efter hennes smal,

hon håldre up på landet och dö, än bli qwar.
 Jag har sedt henne krypa up åt Skogen och sitta
 på qvistarna af buskar tills hon dödt, håldre än
 blifwa i wartnet. I öfrigt förhålla de sig emot
 hwarandra lika som Hummern, då de släppas i
 Sumpar, i det de klämna hwarannan til döds.

Det är märkelige med hela Kräfte:slägten.
 Wisja tider finner man råmmen in uti honans lif,
 och åter en annan tid sitter den under stjerten,
 förmodeligen så länge tills ungen blifwer utsläckt
 och får lif; ty huru och hvarföre skulle annars
 en sådan råmm-flyttning ske. Detta lämnas lik-
 wäl Natur-Forskare, at närmare undersöka, äfwen
 på hwad sätt råmmen och mjölken hos detta slägte
 verka fortplantning.

Rummel, en Hafs-Fisk, i hastighet ej os-
 lik en större Torst eller Cabelsau, men något smas-
 lare, spetsigare kufsvind och skarpa tänder, den har
 i långliga tider icke varit synt wid Swenska strander,
 eller så ymnog som för 10 a 12 år sedan, då han äs-
 ter började wisa sig. Han är ej i allas smak, och
 fångas sommartiden, då han leker på djupa stens-
 grund, med krol och botten snöre, men kroken måtte
 wara så gjord, at Fisken ej hinnet bita öfwer den
 samma, ty snöret biter han genast af. Sönder-
 skuren fisk af Kålhor och Wittling är godt bete
 för honom; Efter leken går han bort åt djupet och
 syns ej mer det året.

Rålja, en Saltjö Fisk, har en ljus färg, håller sig på djupet och leraktig botten, något mera mörkt på ryggen än sidorna, har tvåanne swarta fläckar, en på hwar sida, något från hufwudet, hwilka ljusna då hon warit något länge utur watten, är bäst wintertiden, och fångas hela året dels med botten-snöre, dels med så kallade backer, liksom långref, med flera hundrade krolar; betet för dem är skalade muslor, och om hösten och wintren Sill då den wankar, som skäres i mindre bitar; de största gifwas til 6 a 8 marck.

Lake, är icke i almånhet känd, ty han fins ej i alla landsorters In-sjöar och Ålswar; är en Skinn Fisk, mörkt på ryggen med svartbruna och gulaktiga fläckar, stort hufwud, tjockt lif, och widt gap. Dess kött är hwitt och wälsmakande, dess lever kräselig, hållt i fullmåne; i nådanet tager den af. De äro tvåanne slag, Ler Lakar och Sten-Lakar; de förra söka mera djupet än de sednare. Dess leketid börjas wid Julen, och warar til medio Januarii, skundom något efter, då han som annan Fisk söker grund, och fångas med Rysflor och Nåt, samt efter leken, då han åter går åt måsta djupet, med långrefs krol, då Nors, Böjor, Mört, Gers och mindre Rudor derpå sättes; man kan och då isen är tunn, döfwa honom liksom Gaddan, då han går up på grundar, men de äro merendels små. Sommartiden nappar han ej gerna, så framt sjön ej är desto djupare. Den gifwes stor, til 16 a 18 marck.



Lax, egentligen en Hafs-Fisk, men trife både i salt och sött watten, han hålles före war den ädlaste och bästa ibland Fiskar, och är i öfrig almänt bekant. Jcke är min affigt at mästra en och annans tanka om Laxens olika leketid, des för wandling med kroken och dyligt, utan endast an föra hwad jag sjelf tycks fåte öfswertygelse om, som är at Laxens rätta leketid är hösten. I September månad börjar honan eller rämmen fisken at släppa sin rämm, hwilket efter min tanka är största bewiset til leken, då hannarna eller Krok-Laxen först börja wisa sig, ty ehuru starka Lax-fisken äro, tror jag nåppeligen någon Krok-Lax warit synlig före den tiden, och at en sådan Krok skulle i sådan hast kunna wära til på hannen eller mjöl-fisken, tyckes intet kunna wära möjligt, åtminstone synes det otroligt.

At Lax-Honan om wären går up i strömmar, är blåt för at skölja si och segheter, eller kan hända insecter, som winterriden fåstat sig wid des kropp, eller hennes natur til äfwenhys är så beskaffad, at hon under arbetandet i strömmen skal göra sig skickelig til propagationen och rämmens läsa sande om hösten.

Lax är af twänne slag, Ström-Lax och Blank-Lax, och finnas så i Hafwet som större In-sjöar. Den sednare är mindre, och i In-sjöar fallan större än til 6 a 8 marker, och söker strömmar om wären, liksom Haf-Laxen.

Denna *Fist* fångas på flere sätt, såsom i
 Laxe-gårdar, Lax-hus, Häckar byggda i strömmar,
 Mjerdar, Nät, Not och Krok, all som belägenhe-
 ten är den han söker til, och ehuru hans egente-
 liga föda, då han söker land om våren, är In-
 sätter, och i synnerhet de så kallade Laxe-flugor,
 hwilka den tiden Laxen går up, wisa sig tusentals,
 så tager han ändå om våren och något fram på
 sommaren swalg, i synnerhet *Ben-Löjan*, stundom
 och på hwita Gädde-drag som ej äro stora, men
 de måste då löpa något fort i watten, hwilket be-
 wisar at Laxen är en Swalg-Fist, fast icke af de
 glupskaste, och som han endast har smal för det
 mindre betet, och derjemte en tårande tarm, så är
 ej underligt at swalg sällan fins i honom.

Laxöring, ser lika ut som Laxen, men min-
 dre til wårten, dock af et särskilt stärke, samt nå-
 got rödaktig på skinnen. De wistas äfwen som
 Laxen både i sött och salt watten, i sjöar och ströms-
 mar, samt leka om hösten, då de gå up i små-
 re Nät och större Bäckar, helst när stark flod in-
 faller och strömmen faller dem något starkt emot,
 då de helst fångas med Ryskor, samt i stillare watten
 med Not och Nät. De nappa äfwen hela året
 på långress-krok, då smått blankt bete påsättes, de
 största wäga 8 a 10 mark.

Lerbleka, en god Salt-sjö-Fist, som liknar
 närmast *Witlingen* til färg och skapnad, men nå-
 got tjockare, han fångas som *Witlingen* med bote-
 lens



ten-snöre på något djupare watten hela året. Skaldade Muslor och Råkor är för honom bästa betet.

Linnare, kallad och **Sutare**, en stämmig Skinn-Fisk, som allena fins i sött watten, har något tjock hud och hårt kött som ej är särdeles sundt, triffas bäst på gräsfig och dyktig botten, kan lefwa länge utur watten, och trifs wäl uti Dammar, han leker i Junii månad, fångas med Not, Nät och Rysstor så wäl då, som andra årstider.

Lubb, en Hafs-Fisk, svartgrå på skinnets yttre yttre, och ej olif en medelmåttig Tale till skapnaden, men mindre huswud och bul; sås der stenig botten träffas, på större djup, då man fiskar efter Långor och dylik Fisk, des kött smakar ej illa, men bäst när det är torkat.

Långa, en Hafs-Fisk, har förmodeligen fått sitt namn efter des skapnad, som är lång och smal samt stort huswud i proportion af kroppen, är ljusgrå till färgen, och munnen jämt med små skarptänder besatt, köttet något fastare än Cabeljauns, men godt och smakeligt. Hon håller sig ständigt på djupet, men hånder likwäl at någon följer Silen om hösten in på grundare watten, då den senare går under land at leka. Långan leker sist på wintern, och fångas hela året, då isen ej hindrar Fiskare komma ut, dels med botten-snöre, men måst med så kallade backar som liknar långres, af grofsergarns-lina och alns långa tassar, eller som de af Fiskare nämnes Rånstör, samt grofwa förtenta

kro:

Krokar. - Ungefär et qwarter ifrån kroken är längs
 efter kantsan et fastbundet aflängt flöte af så kallad
 slåbart, ungefär et finger långt, som håller kroken
 med betet något up, på det smärre Sjö-Insecter,
 som hålla sig wid botten, icke skola förstöra det
 samma, och på det flötet ej må draga watten i sig
 och deraf blifwa tungt, så doppas det uti ganska
 warmsmålt wax innan det påsättes.

Hwarje Lina är ungefär 50 samnar lång,
 hwarwid 40 a 45 krokar ständigt hänga fastbund-
 ne, och räknas af Fiskare för et hundra.

Det torde roa någon Läsare, om jag anförer
 huru med detta stor-fisket widare förhåller sig. Det
 idkas af ätta man, som alla gemenligen hafwa
 hwar sin lätt uti Fiske-Båten eller Skutan, hwil-
 ken är ungefär til 10 a 11 Låsters drägt, med
 Däck, 2:ne Master och 2:ne Rå-Segel, lik en
 Ålands-Skuta. Under Däcket är et rum för sol-
 ket och et för lasten eller Fisken, utom källaren
 der watten och dricka förwaras; hwar man har
 sin fasta säng med goda kläder, och utför sängen
 sin kista, deruti de hwar för sig förwara sit bröd,
 brännewin, säfvel och kläder. Imellan kistorna på
 golfwet är en något hög fyrkantig mur, hwarpå
 ligger en stor släter Hall-sten midt under luckan,
 som tjenar til eldstad då de koka, eller annars wil-
 ja warma sig. En tunna Dubbelt Öl, en tunna
 Mat-dricka, och et Fat färskt watten, är deras
 provision när de gå til fiskes. Hwar en ägare af
 Sku

Slutan, skal tour a tour besörja om drickar när de gå bort. Är någon så förmögen, at han har twänne Pätter, så får han hålla dricka för twänne resor. När alt är färdigt och vinden blås god, gå de til sjös, 16, 18 a 20 mil från sit hem, bort under Slagern, ty den Fisk som står imellan Swenska och Jutiska Wallen, hålles för wara mager och ej så lötsfull, desutom ej någon rymighet deraf. När de komma så långt ut de åslunda, och så 70 a 80 famnars djup, låta de anläret eller som de mera bruka, en stor dragg af trä, med en deruti insatt st:n, den de hålla före wara bättre, i fall de träffa stenbotten, falla, hwilken är fästad wid et 300 famnars långt tåg.

Då de först utgå om wären, som sker gemmenligen i Martii månad, hafwa de med sig *Ull*. Kusar, som de samla i sumpar Ryndelsmåso tiden då hon leker, den de sönderskära; sedan nyttja de Kåljor, Hälje-Flundror, Makrill, som de äfwen i rätteligen stora bitar sönderstycka och sätta på krotten; när Sill wankar, nyttjas den såsom bästa betet, och skäres af mit uppå. Swar Man upringar sina backar, som kunna wara 10 a 12 stycken på man, i tråg deruti gjorda, under det han påsätter betet. Vären som de söra med sig på däck, och är drägtig til några 20 a 30 tunnor fårsk Sill, utsättes, och alla trågen med backerna sättes i den samma. Ena ändan af backelänken fästes i Slutan, och så ros länken ut af två

är två man, medan andra två reda och utkasta kro-
 ar karna, så långt det kan räcka, och sista ändan
 kastar de lös, samt ro eller segla sedan til Slut-
 an igen. När de åter kommit om bord, tappas af
 Slet en kanna, då hwar man dricker wid påß et
 n qvarter af et trämätt, som de på sit språk kalla
 ne Knopp. Kasta de länken om astone, ligger den
 et öfver natten, men sker det om morgonen, tages
 den up estermiddagen, så framt wädret ej hindrar.
 Utom Långa, så de äfwen Cabeljau, Helic-Flun-
 dror, Räcker och Pabb. Långan låter helt wäl
 a handtera sig, och följer någorlunda jämt med; men
 som hon är försedd med små skarpa tänder, hän-
 der ofta at hon sägar af känslan emot det hon hin-
 ner komma up mot wattungnet, och blifwer lös,
 men som hon gemenligen har den olägenheten, at
 då hon swälgt kroken uti sig, och börja dragas,
 skjuter hon magen up genom munnen, som woro
 det en trampet, kan således icke komma ned igen,
 man tages in i båten med en Rår, som Fiskare
 kalla Klåpp, hwarmed de intaga alla större Fiskar.
 När Fiskare dragit sin länk och åter kommit om
 bord, skäres den fångade Fisken af Långa och Ca-
 beljau up, och all lefwer lägges uti en på däck
 liggande gammal Lår-tunna, hwaraf sedan wid
 hemkomsten, då swårt wäder infaller kokas Tran,
 Fisken kastas ned i rummet som annat gods. Der-
 på drickes åter en kanna dubbelt Öl til förfriskning,
 på förnämnde sätt, och hwarefter de bereda alt

til et nytt utlägg; de kunna och stundom innan de
 ro ut, samt äfwen des imellan wid hårt wäder,
 dricka en kanna af Det til sin wedergweckelse. Ko-
 kas någon Fisk under resan, är det merendels Hjel-
 Flundra, ty den står sig ej länge, hållt i warmen
 utan salt. Träffa de godt wäder och Fisk, kun-
 na de på få dagar wara hemfärdige, annars kan
 6 a 7 dagar gå förbi.

Blifwer så hårde wäder, at de ej kunna
 rida up för sit tåg, och de hafwa länken i sjön,
 så winda de Dräggen up, och draga så länken
 in på Skutan. Stundom lyckas det, at de få
 in alisammans, men så händer ock, at någon swa-
 gare Lina springer, då det kommer derpå an, om
 det någonsin återfås som blifwer qwar, hwilket stund-
 om händer på det sätt, at andre Swenska Fiskare
 kunna träffa lasta sin Bått tvärs öfwer, eller så
 nära, at krolarna fastna deruti, hwarsöre de för-
 lorande wid hemkomsten plåga gifwa sin förlust til
 kånna, eller ock de som träffat på det förlorade,
 låta lysa det up i Kyrkorna der omkring. I Skare
 måste alla nätter hafwa en Man wakt på Däck,
 i synnerhet om det är mörkt, försedd med godt eld-
 stål och flinta, at elda, och stundom med rop af
 hålla seglande Skepp från Skutan; och idlas detta
 Fiskefåte hela sommaren, til medio September.

När de äro hemkomne, tages Fisken up,
 föres i land, sköljes och delas lika mellan låtterna,
 de hemmawarande så då taga emot Fisken och hand-
 keta

tera honom til torkning eller saltning, emedan de hemkomne Fiskare med sina wänner kanna på resten af öfwerblefna Slet, föra de toma drickes-kärrilen i land, och intaga provision til ny resa, som då alt måste vara i beredskap, och gå stundom samma dag, eller så snart vinden är god, genast bort igen. Som lyckeliga fisken, kunna de wälna 12 til 15 Wälar på hwarje lått. Den största Långan de finna i lasten, gifwes altid åt en fattig i soknen, och kallas af dem Liggare-Långa.

Matrill, en Saltjö-Fisk, som har sit egenteliga hemwist i Canalen och Spanska sjön, ty han trifs ej i kalla Climater. Wid Midsommaren besöker han Swenska stränderne någon tid, och alt som warmen då astager, avancerar han tillbaka igen, så at så deraf mot hösten träffas. Han är gemenligen til en half alns längd, fast wäl mindre, har en triannwuren kropp, men helt smal åt sjertten, litet spetsigt hufwud och mun. Ryggskinnen är på bägge sidor om spolen mörk, med meslerade fläckar af blått och grönt, samt på sidorna och under buken hwit. Des lött är fast och något torrt til smaken. Mot hösten är han fetare än om sommarriden.

Wid första ankomsten til våra stränder om året, fångas den större Matrillen något ut från skären med så kallad Kännborg, det är et 10 a 12 samnars gröfse snöre, i hwars ena ända krotten fästes, och något ifrån den samma är et nästan

lantigt blötd ungefär om 3 markor. På kroken
 sättres endast en skinnlapp af en fingers längd och
 en half tumms bredd ungefär, som skäres af Fiskens
 buk wid navelen, och som i wattenet har en silf-
 werglänsande färg. 3, 4 a 5 man segla här-
 med fram och tillbaka i sjön, och då de träffa Ma-
 krillen, sköter en Segel och Nor, medan de an-
 dre med hwat sit snöre draga fisken, som då lu-
 stigt nappar på den skinnande skinnlappen, men det
 måste blåsa något och löpa fort, annars nappar
 han ej.

Då han kommit mera inom Skären, metas
 eller drages han med en annan sort dörg, den de
 kalla Slag-dörg, som har lika krok med förskräms-
 de, men allena så mycket bli derwid, at kroken
 går ned, hwilken de sänka på 3, 4 a 5 famnar
 under watten, stundom mera, ty Makrillen är ej
 någon botten-fisk, utan löper stundom högre, stund-
 om lägre up i wattenet, ja ofta up i wattungens
 net at de synas; de bruka då til bete skalade Rås-
 kor, jämte förr omrörde skinnlapp; kunna Fiskare
 så smått Sill-stagg, allena så stort at det skolar
 kroken, är den ganska begärlig för Makrillen. Den
 mindre Fisken af detta slag, simmar ofta sommar-
 tiden in under land, då han ofta med större No-
 tar sänkas til myckenhet, men detta Nor-dragandet
 måste ske seemt, ty Makrillen står sällan stilla utan
 springer stedsse, hvarsöre, då Fiskare märka de
 pånå honom i Nosen, måste de med lastande och
 Dyli.

dylika anskaller söka hålla honom i Not-ringen, til Not-armarne hinna komma i land, och som han måst söker sin föda up i watten, och sällan stads nar, finnes han ej på någon wiss botten.

Mört, är så almänt känd, at så orter gif was, der den icke både finnes och fångas med Nät, Not, Rysstor, Mjerdar, Kattsar, åfwen med mete. Han leter om wåren den tid Allsöfwer wil spricka ut, eller Korfmåse-tiden ungefär, uti stora stimar, antingen på stenig botten, eller i brist deraf, på wafar, ris och kring werkar, åfwen går han up i strömmar der de finnas.

Det är at märka, at då man lägger Mjerdar för Mört, bör man lägga wäl gran eller annat smått ris omkring och uppå Mjerdarna, wäl sammantryckt med någon tyngd på, ty ju mera detta sker, ju bättre går han in i Mjerden. Den som wil plantera Mört i andra Sjöar eller Dammar, kan då taga samma ris och lägga i det watten, så snart leken är förbi, men bör aktas at ej wara länge utur watten eller i lusten, utan flyttas i et lårit at watten står öfwer.

Nejon-Sga, en sort Skinn-Fisk, som finnes ej almänt, utan endast på wissa så orter i Landet, och håller sig hållt i strömmar, och synes höra til Allslägtet, han fångas här i Sverige måst wid Ellsarleby uti dertil gorda Mjerdar, finnes åfwen i Götha Elf, fast sällan någon fås deraf.

Jag har således ej hast tillfälle at närmare lära känna des egenskaper.

Nors, en liten i flere Lands-orter känd Fisk, som trivs endast i färskt watten, är mycket smaktig och har en särdeles lukt, som annan Fisk i almånhet gerna ffyr. Han håller sig måst på djupet, men söker land, då han i Martii månad håller sin lek, hållt der ström är, då han samlas till myckenhet, och fångas nattetid med sin Håf wid stranden eller wid dertill bygda werkar af ris, ås wren wid sin Not, då den som sist drager, ofta får mera än den som dragit förut. Han är godt bete för Lake, Abborre, Ål och Gös.

Ostra. Frågan torde blifwa om den skal räknas ibland Fiskar, eller höra til Snäcke-släkten så wäl som Muslan; men det må blifwa dermed huru det wil, så äres hon i wårt land som en Fisk, och således wil jag korteligen nämna om hennes fångande.

De äro twänne slag, Berg- och Ler-Stron; De förre, som hållas före wara de bästa, fångas med en dertill gjord machine like en Fiske-Håf, med någorlunda långt skaf, som kan räckas djurt ned i watten. Bågen är af järn, trekantig, men skafet af trä; understa delen af bågen är platt, något skarp eller tunn med flere hål, hwart uti kafen, som är af groft Hampe-garn, såstes, och nämnes detta fiske-don af Fiskare Slavne. Härmed jara de til djupare berg och stenar kring stranden.

berne, och dermed strapa efter Ostrorna, som wid bergen siter fastropna, då Ostran wid låsandet från berget, faller i underhängande garnet.

Ler-Ostron, håller sig och växer på Lers botten. Då hon fångas, sker det med seglande, när det blåser något. Hårtill brukas en annan machine, afwen af järn, på wift sätt lik den förra, men längre och högre i bågen, dock utan skast, wid ändarna halvund, ungefär til 2 alnars längd, med 3:ne ifästade sex- a nio-garns Linor, en wid hwarje ända, och den tredje midt uppå öfwersta lanten, hwilka några samnar ifrån bågen gå tillsammans; wid bågen är fästad en ungefär två alnars lång Kasse, bunden af sin lina. Denna hafwa Fiskare gifwit namn af Ulke. När denna är utkastad, seglar Fiskare fram och tillbaka så länge de weta at Ostron-grunden råcker, ty den är ej på alla ställen, och då det blir för tungt, eller han wil wända om, tages den up och uttages hwad som wankat, härmed taga de afwen Muslor, som de nyttja til bete.

Den som äger en sådan Ostron-grund wid sitt land, tillåter intet gerna någon annan fiska utan lätt, eller särskilt betalning. Ostran växer långsamt, därför kan man ej alla år fiska på et och samma ställe efter dem.

Swabb-Sugga, en Saltisd-Fissh, gulaktig på skinet, en half aln lång, och en fjerdedel bred, under buken med något ljufare skinn, har

2:ne rader taggar längs efter sidorna af ryggen, samt likt en stjerna under halsen, dermed hon suger sig fast; leka om wären på gråsig botten, fångas med Not och garn, fattigt folk bruka loka soppa på samma, fast den är ej i allas smak.

Qwidder, kallas i somlige orter **Gupper**, äro helt små Insiö-Fiskar, mycket blanka och skinnande, och tjena således wäl til bete för Abboren i synnerhet. I sidor hwarest finnes Lax, följa han gerna denna Små-Fisken, som gemenligen håller sig i stämmor. Wil man lägga långref med stöten, och påsatte Qwidder, tager Laxen gerna detta bete, hållt i godt wäder, då han går mera up i watnet från botten. Stelka Qwidder äro wälsmakande, och fångas endast med Not.

Ruda, en Fjäll-Fisk, som finnes uti en del In-Sjöar, men äro merendels i Dammar planterade, leker i Maji och Junii månader, och öka sit släkte ansenligen der de hafwa god föda, äro goda och wälsmakeliga samt fångas med Not, Nät och Ryslor, samt garn-Nierdar, om man lägger äggskal deruti. De tjena til bete på långrefs-krokar som ej är dy-botten, ty då gömmer hon sig genast ned.

Räcka, en Hafs-Fisk, nog besynnerlig til skapnaden. Deras genus skiljes tydeligen uppå des membra generalia; och tyckes i följe deras af föda lefwande ungar. De gifwas til en ansenlig storlek. Jag har i Skårgården sett en så drög,
at

at Fiskaren med håst och slåda måst slåpa henne up til sit hus. Så länge hon har något lif, wänder hon ögonen ut och in i huswudet, at man med förundran må se derpå, och gementligen förän hon dör, låter hon urinen ifrån sig, som et annat djur. Hon skal efter Sjöfarandes berättelse lägga sig uppå watten ut på hafwet i stilla wäder; sån gas endast med krol, liksom Långan och Cabeljaun.

Skäror, finnas endast i salt watten, äro helt små, til skapnaden som Kråstor och höra til det släktet, hafwa et hwitte, fint och låckert kött, grå til färgen, men rodna något då de kokas, brukas mycket af Fiskare til bete för Makrillen, då de skalas och huswudet astages, de hålla sig på grundar i gräs, och fångas endast om sommaren med en större fin Håf, som hålles för båtstam: men neder i gräset på en alns djup eller något mera af en man, under det en annan rör båten; om wintern gå de åt djupet.

Sarf, kallas äfwen Sjöroda, håst hon liknar Damm-Rudan, trifs i sött och brakt watten, des kött är ej särdeles smaketigt. Hon leker i Junii månad på helt grund och gråsig botten, derest hon hela sommaren håst håller sig, plågar och göra andra Fiske-slåg sällskap under deras lek. Hon fångas då som eljest med Not, Nät, små Rysstor och Njerdar, samt nappar begärlige på mete med mask, och tjenar til bete för Swalg: Fisk.

Sil, finnes både i sött och brakt watten, en god och wälsmakande Fisk, som leker om hösten i October och November månader, på bergaktig botten samt strömmar.

Näbb-Sil, är störst, til 2 a 3 marler, finnes i fömliga In-Sjöar och Wikar wid Öster-Sjön. Den mindre eller Gräs-Silen, är mera allmän. Bägge slagen fås näst med Notar och Nät. Den mindre tagas äfwen med mete på mask, hälst höst och wår, då han söker mera grund.

Sill, en Hafs-Fisk, är af flere slag, den största är en sort, som om wåren söker grund wid Bohus-Lännska stranderna, och kallas Stamm-Sill, stor som mindre Sil, men ej särdeles fet, och fås ej mycket af den sorten. Det är märkligt, at ju längre in åt Öster Sjön, ju mindre Sill. Den som almänt fås i Bohus-Lännska Skärgården eller Cartegatt, och den så kallade Kulla Sillen, äro söga skilde i storleken, men dock särskilda sorter. Den som wankar utför Blekinska och närgränsande Skärgårdar och strander, är än mindre, och den som fångas längre Öster och Norr up åt Bott-niska Wiken än mindre, och kallas egenteligen Strömming. Uti Bohus-Lännska Skärgården, äfwen som wisa ställen wid Öster-Sjön, fås ock en sort små Sill, god och fet, som kallas Skarp-Sill.

Wassbuk, helt skarp under buken, något större än Enstovis, och på sit sätt inlagd, påferar ofta för den samma. Sillen leker sidst på sommas

maren eller mot hösten, då hon söker grund, och fångas i Bohus-Lännska Skärgården, måst med stora Notar 9 a 10 samnar djupa och deröfwer, 40 a 50 samnar långa på hwar arm, samt 200 samnar töglar och deröfwer til hwardera armen, Noten drages med windspel, och består hwarje Not Lag af 12 til 16 man.

Sill fångas åfwen med Sättgarn, som brukas almänt wid Skännska stränderne, åfwen ock i Blekingen om wåren, men fram på sommaren och tils hösten, fångas hon måst på sistnämde ort med Dref-garn, som nyttjas på följande sätt. Efter midagen gå fyra man med en större Rät, eller så kallad Wraf-Ela så långt til sjös, at landet wäl går under. Mot solens nedergång börja de sätta ut garnen, nedsänka alt som natten är mer eller mindre ljus eller mörk, högst til 3 samnar under watnet, då det ena garnet fästes wid det andra, så långt de råcka til några 30 a 40 stycken.

På det Råten ej skola sjunka djupare eller så djupt under watnet som de wilja, binda de utom de påsatte flöten, en granklamp wid hwardans nar Rät med et derwid gjort tåg, af förutnämde längd. Wid sista Råtet slå de en flere samnars lång tråß som fastgöres i båten. Denna garnlång drifwes af strömmen om natten hwart han wil. En man måste wara på waktållning för Seglare försedd med lika don, som wid Länges-fisket omnäms

des, de andre lägga sig at sofwa, så framt wåders
 leken ej är för swår. Så snart det börjar dagas,
 draga de Nåten in i båten och begifwa sig på
 hemvägen så fort de hinna, då hwar man får
 hwad des garn förwårswat, och Sillen asplockas
 efter hemkomsten. Längre up at Öster-Sjön samt
 Bottniska Wiken är Sättgarn eller som de näm-
 na Skjåtar, jämte de dertill inråetade Strömmings-
 Notar almännaste Fiskedon. Sillen är godt bete
 för all Svalg Fisk i haswet, men uti In-Sjöar
 förnämligast för Allen.

Simpa, är mig icke bekant, triswas i
 söte watten, men wål i brakt, är swartgrå til fär-
 gen stort hufswud och gap, hwassa spol, tjock öf-
 wer lifwet, 7 a 8 tum lång, fångas mycket om
 hösten, då hon leker, med Nåt på wisa orter wid
 Öster-Sjöns strander, åfwen med krol, hon ätes
 af mången med god smak. Des Lewer räknas för
 en läcker bit.

Slom, en Insid-Fisk, som åfwen tål nå-
 got brakt watten, är icke annat än stor Nors,
 kallad dersöre åfwen Nors-Kung, är 8 a 9 tum
 lång, och luktar som Norsen; fångas både med
 Not och Nåt, följer Norsen då den om wåren le-
 ker. Nåten måste wål sköljas efter honom, ty han
 som Norsen är full med stäm. Det är måst bru-
 keligt der han wantar til någon mängd, at torka
 honom då han smakar bäst.

Statt,

Stam, en Insiß-Fiß, til Skapnaden nog lik Lor, är högst af en alns längd, har stora grofwa fjäll, samt godt och ganska hvitt kött, men ej särdeles fast. Då han om vären leker, söker han strömmar. Sommartiden stimmar han stundom liksom Iden, in uti något grunda Wikar, at bada sig i solvarmen, då han wid bägge årstider fångas med Not, samt dertil gjorda Nät. Derefter håller han sig på djupet, både på sten- och slät botten, och nappar på Långrefs-krof, då mindre Mört eller Pöjor påsättes.

Stensugare, **Ålingar**, **Stinn-Ålingar**, hålla sig i friske rinnande watten, der stenig botten är i Bäckar, de äro små, grå til färgen, glatta på skinet, stort hufvud och mun, äro besynnerligen begärlige för Abborren, Åll och Lake. Om man skär honom i mindre stycken, tager Lake honom likafyllt. De fångas med fina Sänk-Häfvar, äfwen med fint mete-don på mask, helst i flare wäder.

Stock-Fiß, är icke annat än större Torff-torkad, samma som Cabeljan. Han fångas här som förre är sagt, men icke til den mängd, at han såsom i Norrige är brukeligt, torkas; ty som han til myckenhet håller sig för Norska stränderne, dels för mera tjenlig botten, som är med Fiskens natur enlig, dels at det ligger wid Nord-Sjön, som är bland hans bästa tilhåll, så nyttja de Norske som måst grofwa garn, hvarmed de fånga honom,
som

som Små-Fisk fångas uti In-sjöar, och i brist på afsättning af fisk, och i brist eller besparing af salt, äro de nödsakade at torka den samma.

Stäfling, en Insjö-Fisk, är ej almän, liknar Mört, men smalare och har bleka ögon, kallas äfwen Skal Id, Skaljer, i Wärmeland Udrag, finnes icke i alla Sjöar. Han leker om våren i god tid, är mycket tjenlig til bete, ty han är qwick och lefwer länge på krol. Fångas om våren i Rhesior, om sommaren med Nät och Not, men är en mycket klygg Fisk, och tager snåle på mete.

Stör, en Hafs Fisk, som synes stundom i stilla wäder ut på hafwet, i det han springer eller hoppar höge öfwer watnet, och gör hårda slag, men fångas sällan, som sker med Not, då han stundom kan nåttas så nära landet. Mera än trene ne slag deraf äro wid Swenska strander ej bekanta. Han är mörkgrå på ryggen, långt trenne eller nåsa, hårda fjäll på ryggen, men under buken slät. Kindbenen på sidorna äro med en hård skärpa öfverklädda, små ögon och munnen wid trynets andra del är rund och ständigt öppen, och synes som des söda skulle bestå af watnets fetma. För munnen hänger liksom et ståg, har fyra ten och spol ej långt från stjerten. Lax-Stören är störst til 6 a 7 alnars längd, liknar något Laxen, och som Laxens natur är at söla strömmar och sött watten, så gör och detta slags Stör det samma.

Ma.

Mastrill Stören är mindre, liknar något Mastrillen, och Sill-Stören likaledes se slägte den är minst. Dese senare slagen hafwa we terligen ej warit synlige i friskt watten eller söder stedmar. De ätas då någon deraf stundom fångas, och skal Caviaden tilredas af den försinämdes ramm.

Lobis, är et slags små Skinn-Fisk, som måst fångas wid Stränderne af Östersjön med fina Noter hela sommaren, på flåta grundar, smakar ej illa då den är torkad, och myrtjas mycket til bete på krot, som lägges efter små Lörsken.

Lörsk, en Hafs-Fisk. Om den större sorten är redan nämt under titul Cabeljan. Den mindre är twenne slag. Gräs-Lörsk, gråaktig til färge, och håller sig hållt på gräsaktig botten. Berg-Lörsk, är i almänhet mindre, håller sig endast wid berg och sten, är rödaktig på skinnets. Bägge slagen fångas hela året med botten-snödre och påsatt skalad musla til bete, samt sönderskuren färsk Sill, äfwen Gräs-Lörsk med Not. I Blekingeska Skärgården lägges krotar efter små Lörsk, på samma sätt som om Kåljan sagt är, med påsatt bete af Lobis och små Sill. Han leker mot Wären.

Ulke, som fås i Salt-Sjön, är et slägte med Simpan, den han til Skinnaden aldeles liknar, men är mera gul på skinnets, och har hårdare kött, som torde hårröra af waternets sälla, fås på

på krot och åfwen på Nåt, då man söker efter annan Fisk, men duger icke stort at äta.

Wimba, en Insjö-Fisk, kallas på somliga orter Carta, en Fjäll-Fisk, liknar något Mört, men bredare, öfwersta delen af des mun eller näsa står något utöfwer den understa. Wimban är til storleken som den största Mört, har hwitt och wålsmakande kött, och fångas med Not och Nåt hela året der hon finnes, hon leker först på sommaren.

Wittling, är ibland Saltjö-Fisken en af de bästa och sundaste, den största är 10 a 12 tum lång, mera rkinruwen än platt, något stor mun, men annars en wäl proportionerad Skapnad, på ryggen något mörklare skinn än på sidorna och under buken, hwillet är blankt och skinnande. Han fångas hela året med botten-snöre och påsatt bete af skalade Musslor, Råkor, sönderskurna små bitar af Mört och Sill, åfwen i nödsfall, på bitar af sitt eget slagte. Sommartiden går den mindre så långt in på gråsig botten, at han träffas med Notar, annars håller han sig, i synnerhet den större, ut på djupet och slår botten.

Åhl, finnes både uti sött och salt watten, i Sjöar och Strömmar, och är til namn och Skapnad almännt känd. Deras finnas i almänhet twenne slag. Ten Åhl, gemensligen stor, är den sort som om hösten, i synnerhet Michelsmåso-Medanet stryker up wid wisa Uddar wid Öster-Sjön, och
fån:

fångas til myckenhet i så kallade Hommer, gjorda af Hampegarn i form af en Kyssta med nog fina masker, samt tvåne ingångar och korta armar. Utifrån Udden af Landet göres en stenbro et stycke ut, så tår möjligen ske kan, at Ahlen ej må kunna komma igenom, samt så stark, at den ej af stormvindar skadas. På denna bro äro små öppningar, hvaruti Homman sättes. Ahlen följer det grunda landet, och då han kommer til bron och wil fram, kryper han igenom öppningen in i Homman, och är at märka, det han kommer från Öster och wil Väster ut. Wid samma tid ungefär, i synnerhet om stark flod tillika infaller, går han och up i In=Sjöar, som hafwa någorlunda strömmiga utlopp, der han fångas i Ahl-Ristor, eller ock Kaner gjorde af bast eller tjockt hampegarn, och ju wärre wäder om natten, med rågn, storm och mörker, ju bättre stryker han fram.

Den andra sorten Ahl, är merendels mindre och uti In=Sjöar magrare, ibland dem äro de bäst, som äro gulaktige til färgen, samt hafwa små hufwuden, men de grå med större hufwuden äro sämst. Denna sednare sorten tager swalg på krot, men sällan den förra, och gifwas dem som äro ansenligen store. Ahl fångas äfwen med Kupper, då gammal Sill, Fiskerål och dyligt lägges deruti. Man treder annars metemaskar med en stark trå längs igenom flere alnar lång, knippar den sedan tillsammans som en hafwa, en två hand lång,
hin

binder den tillsammans och fäster litet bly dertil, så stort at det drager til botten, man binder om massknippet et par alnar långt segelgarn, och nyttjar en lika lång läpp til spö. Ählen suger sig fast i massen, och rycker man massknippet up, så snart man känner Ählen rycka på det samma. I mörka nätter samt då mycket rågn och stark flod infaller, är detta fiskandet bäst, och kallas almänt Krudda. Ählen fångas ock sommartiden, då stik och klart väder om mornarna infaller, med en dertil gjord Ljustra, wid wasar och på grundar, under det han ligger at sela sig. Äfwen wintertiden, med samma ljustra, sedan han trupit i winterqwarter på gråsig botten, något ut ifrån wasarna då man hugger hål på isen. Ählens kött är ej allom smaketligt, dock är han sundare stekt, än kokad. Blodet är högst skadeligt för ögonen, och skal förorsaka blindhet.

På hwad sätt Ählen ölar sit släkte, är olika meningar, men som ingen näppeligen lär kunna säga, at i honom funnits något som liknar råmm eller mjölke, utan twert om likom fina trå-ändar sammanrullade uti en massa, hwilka äfwen bliswit observerade sitta om des hufwud och hals, så kan man med mera wisshet säga, at han föder ungar med lif.

Ähl-Rusa, en Salisjö-Fisk, ej olit en liten Lake til färg och skapnad, men smalare, deras längd är gemenligen 8 a 10 tum, och köttet något

got hårt; leker wid Kyndelsmåso-tiden på gråsig grund-botten, och fångas då under isen uti Kupper, som inuti bestyrkas med kokat Einfrö; lefwer länge utur watten, och när hon kokas blifwer deß ben gröna. Ut hon söder lefwande ungar, är en afgjord sak, och som hon räknas til Uhl-slågtet, så tyckes det kunna leda til et skäl, at Uhlen afstras på samma sätt, fast icke så synbart, men huru deras coitus sker, så wäl som Uhlens och Räckans, det är en sak som mera Naturkunnige lämnas at utföra.

Sedan de i vårt land, och Salt-sjö stränder måst kände Fiske-slag blifwit til namn, och de mindre kände til deß egenheter, i det närmaste beskrefne, samt sätten til deras fångande äfwen omnämnde, följer några anmärkningar, som äfwen tyckas höra til ändamålet af detta ämne. Såsom:

Ju finare Fiske-tyg man kan bruka, ju bättre fiskar den gemenligen, dock hwar i sin sort, ju finare garn, ju förr torkar det, i synnerhet om hösten, som gör at det ej rutnar så fort, dertföre måste man altid söka til at få det som är godt.

En Not bör upläggas til sit djup efter alnen, och ej efter antalet af maskorna, så framt alla maskor i gemen icke skola anses lika stora, hon bör ej heller bindas uti et stycke på hwar arm, utan minst i 3 a 4 stycken, om Noten är ger någon längd, men med en liten Damm-Not, kan det icke wara så noga. Kalfwen eller Kilen



bör och vara särskilt bunden, hälften til hvarje arm, samt så kallade Slätt-kilar af något gröfre garn. Hon bör skjutas eller boß efter alnen til en tredjedel af slingornas längd, och bägge telarna i det närmaste lika långa, at maskorna under dragningen stå rätt i fyrkant, och ej gröfre säkten i hugget eller armarna, utom Nacken, än de wäl draga flöten neder, annars får hon aldrig någon riktig ställning eller gång. Då man binder Noten i flere stycken, har man den nytan, at när bröstet, hwilka alltid böra vara goda så wäl som kalfwen, blifwa swaga, kan man taga dem bort och nyttja dem längre fram på armarna och så gradatim, man kan på detta sätt alltid hafwa en brukbar Not, samt slippa at på en gång uppsätta en ny, som alltid är mera beswärligt och kånbart, de caserade stycken kunna sedermera nyttjas til landgarn för Nyssior. Wil man lägga en ny Not 1 a 2 gånger uti warm Tjäre-lag, Beckolja, eller wäl kokad och stark Lag af hackad granbark, ju mera kådsfull ju bättre, så konserwerar det garnet äminstone et år längre, men af blott warm tjära, kan garnet snart taga skada och skörna, hwilket äfwen sker, om Noten sedan den blifwit torr, skulle länge ligga obrukad. Det är annars en nödig sak, at ej låta Nät, Notar eller annan Fiskedon hänga mycket ute sommartiden, ty af dagen som faller om natten, och solhettan om dagen, skörnar garnet ansenligen.

Nät

Nåt böra bindas efter djupet, och ej efter längden, då de alltid fiska bättre. De böra böf til hålfien, som säkrast sker, då man med hålfien mindre kaswel binder omkring dem.

Nåt som hafwa lösa löpande massor imellan hwart sänke, äro mera fiska-jäfwa än de som hafwa fasta massor. At doppa dem 1 a 2 gånger uti het lag, kokad med hackad Åhl: och Björk-bark, som sedan af silas, förwarar dem för róta, och gör at de ej snuas så grant i watnet, och böra de torkas imellan hwarje gång de läggas i lagen. Wil man lägga hackad Elebark ibland, blifwa de svartaktiga, i brist af bark kan man taga Elestickor eller spånor.

Långref och Tassar conserveras ock genom förenämnde Granbarkslag, men af kådan som Granbarken har i sig, blifwa de i början något styfwa, som snart förgår. Har man tillfälle få färnisa, är den ock bras, men må ej ligga länge uti, om den är mycket warm, ty den bränner för hårt.

Nyssior, Nåt och Långref, böra ej sträckas för hårt då de utfättas, och strut-staken för Nyssior ej tryckas djupare i botten, än hon wäl står fast, och strut-bandet ej sitta för högt eller för långt ner på staken, ty derigenom kommer innersta ingången utur sin rätta ställning.

I mörk natt är alltid bättre fiska med Not och Nåt, än då den är ljus. All slags Fisk som ser i mörkret, såsom Lake, Gås, Id och Ål, nap-



par altid bättre på krol en mörk natt, än då den är ljus, och merendels all slags Fisk, tager bättre i Sydliga och Wästliga windar än andra.

När och hwarest watten är grumligt och tjockt är Not, När och Kråstor bästa Fiske-don, twärt om då det är klart, är Krol-fisket bättre, som är helt naturligt, ty Fisken behöfwer se det senare om han skal taga det, men om möjeligt är, icke blifwa warse det förra.

Om man lägger Äl-ref med mass på krolarna, bör den ej läggas förr än i mörkningen, annars åter annan små fisk utaf, innan krolarna komma wäl ned til botten.

Om man tager bete i en Sjö eller Ström, at dermed fiska i en annan, är sållsamt at Fisken i rent watten nappar derpå så begärligt som annars, så framt betet til särgen icke har i det närmaste likhet med Fisken i den Sjön man wil fiska, men wintertiden, då watten är med is och snö betäckt som gör en flugga öfwer watten, och Gaddan utom des ej finner någon små-fisk för sig i wassarna, der man utsäter krolar för henne, kan det stundom löna sig. Lake och Äl äro dock minst nogräknade häruti.

Sällan finner man Äl och Kråstor uti et watten tillsammans, händet det at någon Äl sås der Kråstor äro til någon mängd, så är den stor til några marker; sammaledes förhåller det sig med Kråstor; orsaken tyckes wara, at det släget som först

först varit i vatnet och der rotat sig, stedsse behållit Herraväldet öfver det andra, ty det är wist, at som bägge slagen är botten-fiskar, så äter Allen up Kråse-ungen och Kråstan All-ungen ehwar de träffas, och den som under sin upvärt sunnit sådane hål och gömmor, som gjort honom fredat från sin fiende tils han blifwit någorlunda wuren, så har den samma dymedelt kommit undan, samt hunnit någon mognad. Tjenlig botten och föda, bidrager ock mycket til det ena släktets trefnad och tillvärt fram för det andra.

Merendels af all slags Fisk, finnes Strål-fiskar; de hafwa större hufvuden än andra af samma släkte, smalare kroppar, magrare och segare kött, och duga således icke stort; de äro nog ystre och ostyrige då de blifwa fångne.

At sänka Lin wid Sjö-land, der man ärnar nyttja fiske är aldeles ojenligt, ty Fisken styr genast för Lin-lukten, den som wil försöka, skal få erfara sanningen häraf.

Änssior som äro rätt gjorda, äro ibland de bästa Fiske-don, fordra minsta beswäret at föda, och med dem kan flere slags Fisk, större och mindre fås, alt efter årstiden, wår och höst, äfwen wintertiden, så framt isen ej blir tjockare än man kan hålla wak för dem, de utsättas då med trenne armar på mera djup, at isen ej må skada dem, och böra wara proportionerade efter djupet.

Slätt-Nät eller Puss-garn, är et snält Fiskedon om sommaren utför wafar, må wifar, större bäckar och dylika ställen, der Fisk den tiden plågar gå in, brukas ordinarie 8 a 10 famnar långt, 2 a 3 alnar djupt, utfattes med en imellan 3 och 4 famnar lång stång och pult-staken 5 a 6 alnar lång, som skötes af en man, i fall ej flere äro til hands, dermed tages flere slags Fisk.

När man fiskar med djupmete, kan man med samma besvär hafwa 2:ne krokur på reswen, dock med särskild tömm eller tafs för hwar krok, den ena något längre än den andra, något kortare än half aln från sänket, men tassarna böra wara af tagel eller tagelblandade, så trasslas de ej, och något finare än reswen; det går äfwen an med metaspö, som ej äro för långa eller mycket mjuka.

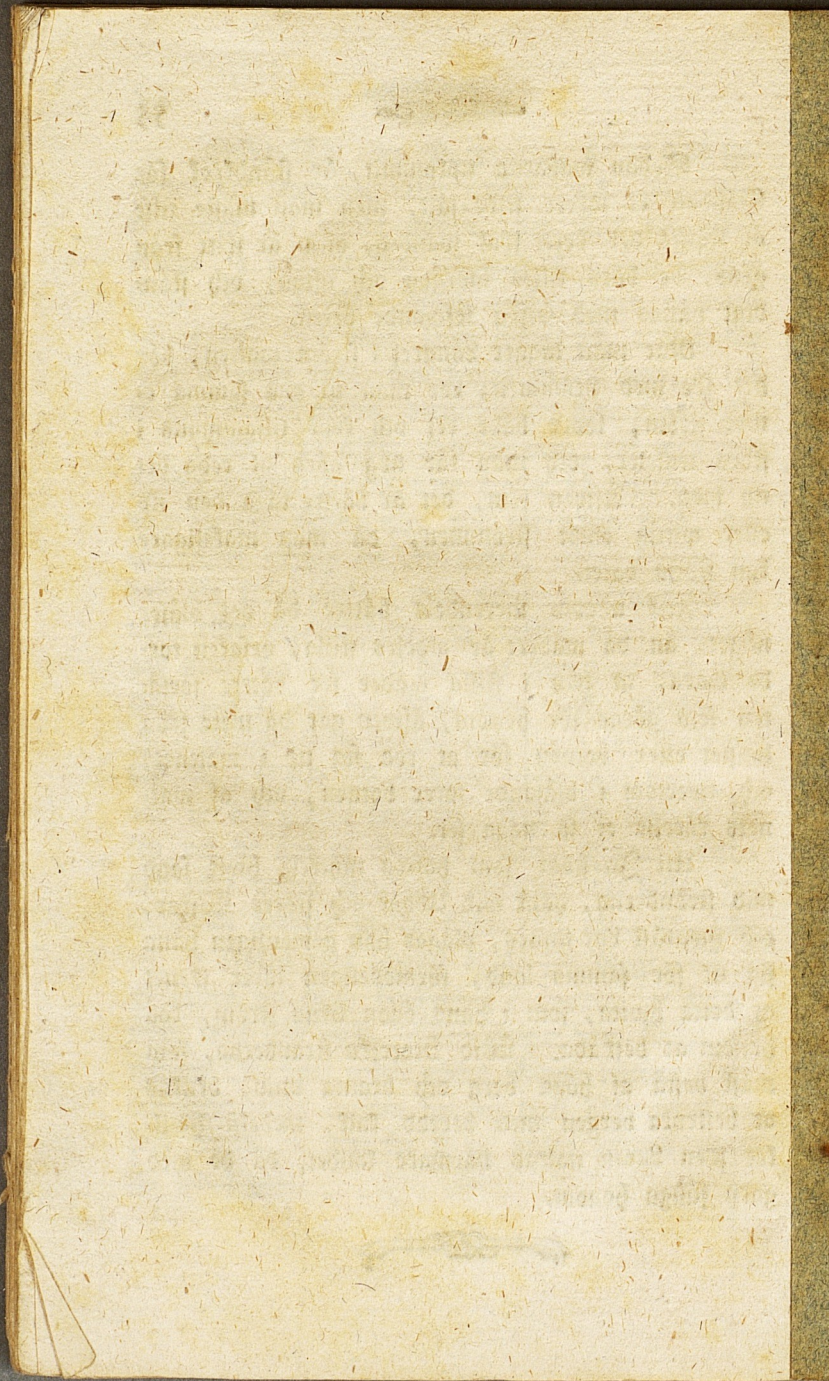
Gädde-drag brukas egenteligen för Gaddan, fast Lax, Stam och Abborre äfwen taga derpå, emär när de äro gjorda derefter. Det gör söga til saken om de äro af Silfwer, Zen, Koppar, Måsing eller andra blänkande metaller, det består förnämligast deruti, at de hafwa sin rätta skapnad, och at kroken eller hugget ej är för tungt, och at de hafwa sin rätta hwälfning i watnet, at lupiga sidan alltid står upåt. Men så har man funnit uti somliga Sn:sjöar warit någon skilnad imellan hwita och gula drag; dersöre har jag tyckt bäst om Drag som warit på innersta sidan hwita och på yttersta sidan gula.

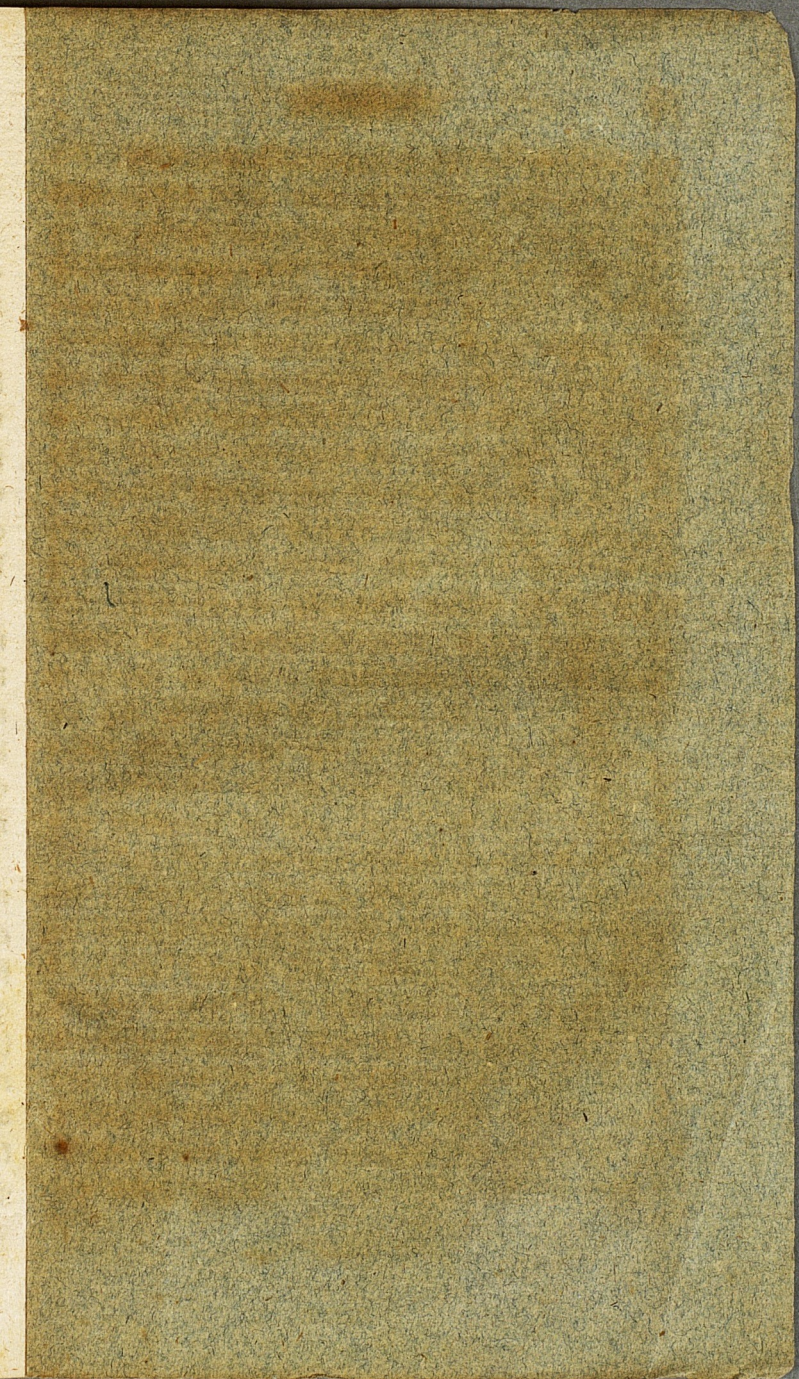
Sedan wafarna upkommit, är ståndkrof för Gåddan et såkert fiske-sät, men man måste tilse at stället der betet skal wandra, altid är fritt från gräs, de böra tilses morgon och aften, och ståndigt hållas med friska lefwande beten.

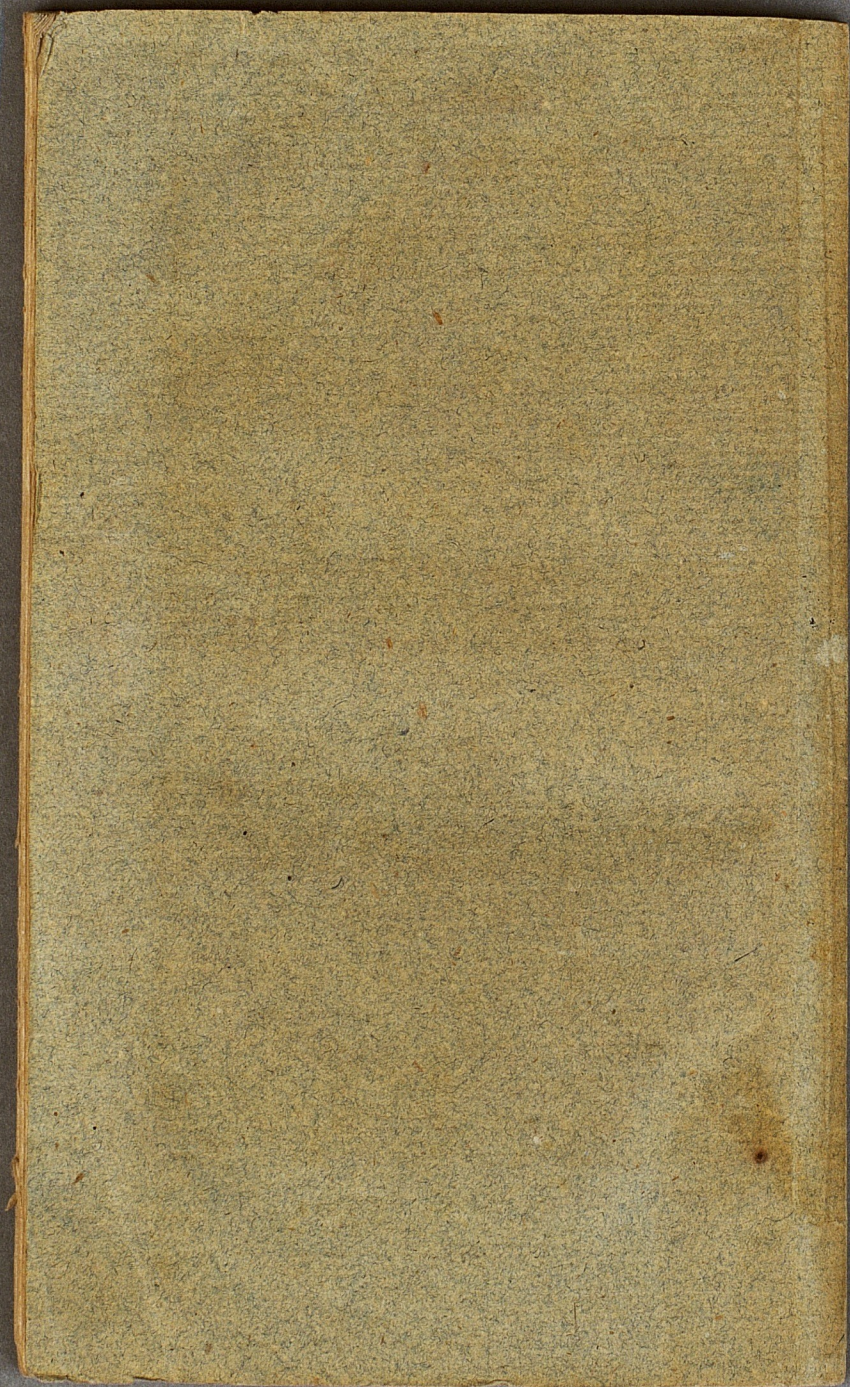
När man lägger Långref i ström-watten, bör det ske med strömmen; tor man ut den samma emot ström, löper både ref och krof tillsammans i stora traseler, och man får nog göra at reda det up igen. Äfwen som, det är bättre taga den up eller wittja emot strömmen, då man makeligare kan stäffa båten.

Fisf nappar merendels bättre då det blåser något, än då wädret är aldeles stilla, orsaken torde wara, at han i stilla wäder ser bättre försäten som göras för honom, äfwen går då mete från djupet eller botnen för at roa sig up i wattnet, och twertom i blåsande söker botnen, och af waterns rörelse ej så noga ser.

Uti In-sjöar som hafwa mycken hwit sand wid stränderna, hålft wid Uddar och större Wikar, och hwaråst Lar finnes, plågar han gemenligen hålla sig ut för samma land, förmodeligen lærer skenet af detta hwita, som i hans ögon likna ström, roa honom at beskåda. Wid Norrska stränderna, som måst bestå af höga berg och branta djup, brukas at bestryka bergen med beredd kalk, medelst hwilket sken Laxen nalkas närmare landet, då de med garn fånga honom.







www.books2ebooks.eu