

ARNBERG, L. W

Underrättelse om Östra Silfbergs i ödesmål warande silfwer-grufwor, och förslag at, genom et bolag, åter i gång bringa grufwe-driften därstädes.

[1802]

EOD - Miljoner böcker bara en knapptryckning bort. I mer än 12 europeiska länder!



Tack för att du väljer EOD!

Europeiska bibliotek har miljontals böcker från 1400- till 1900-talet i sina samlingar. Alla dessa böcker går nu att få som e-böcker – de är bara ett musklick bort. Sök i katalogen från något av biblioteken i eBooks on Demand- nätverket (EOD) och beställ boken som e-bok – tillgängligt från hela världen, 24 timmar per dag och 7 dagar i veckan. Boken digitaliseras och blir tillgänglig för dig som e-bok.

EOD bokens fördelar!

- Få samma utseende och känsla som med originalet!
 - Använd ditt standardprogram för att läsa boken på skärmen, zooma och navigera genom boken.
 - *Sök*:* Använd fulltextsökning för enskilda fraser.
 - *Klipp & klistra*:* Kopiera bilder och delar av texten till andra applikationer (t.ex. ordbehandlingsprogram).
- *Ej tillgängligt i varje e-bok.

Villkor för användning

Genom att använda EOD-tjänsten accepterar du de villkor som ställs av biblioteket som äger den aktuella boken.

- Villkor för användning: <https://books2ebooks.eu/csp/sv/nls/sv/agb.html>

Fler e-böcker

Redan nu erbjuder 40 bibliotek från 12 europeiska länder denna service. Sök böcker tillgängliga för den här tjänsten: <https://search.books2ebooks.eu>
Mer information finns tillgängliga via <https://books2ebooks.eu> boken.

39
Bolag
Brev
181

Underrättelse om Östra Silfbergs i
ödesmål warande Silfwer-Grufwor,
och Förslag at, genom et Bolag, åter
i gång bringa Grufwe-driften
därstädes.

Til den Wärbade Allmänheten wägar jag öfwerlemnna mi-
na Tankar, rörande et Förslag, som i sin mån, för alla
män och enskild nytta, wigtigt, torde anses förtjena någon
upmärksamhet.

Såsom Ägare til en Gård wid be i Stora Kopparbergs
Län, Stora Luna Sökn, och den del deraf, som Lillas Silf-
bergs Fierding, belägna, i ödesmål warande och med watten
fylde Östra Silfbergs Silfwer-Grufwor, har jag haft tillfälle,
så wäl af deras läge och utseende, som ock af flere äldre och
nyare dem rörande Handlingar, at, så widt berörde Grufwors
närwarande sticck det kunnat medgifwa, gbra mig om deras
bestäffenhet, möjligheten och sättet at dem åter uptaga, och
den Winning deraf kunde wara at hoppas, underrättad. Och
som derwid, samt, efter öfwerläggning med flere i Bergssaker
kunnige Män, jag trott mig finna mycken och tillförlitelig
anledning, at Förskil til dese Grufwors lömmande och bryt-
ningars anställande deruti med framgång skulle kunna före-
tagas och rikeligen löna sig, i anseende hwartil, jag öfwen be-
gårt, och enligt utfärdad samt behörigen kunnigjord Muttsedel,
erhållit tillstånd, at omförmålda Öde-Grufwor å nyo uptaga,
men min enskilda förmåga icke är af den bestäffenhet, at jag
utan nog stort öfwenlyr af egen wälfärd kan allena wäga
et dylikt företag, och jag, af sådan orsak, insett nyttan af et
Bolag, som både med mera Styrka och mindre Riskye för
hwar

hwar enskild, Kunde samma försök verkställa; så, och på det Patriotiske Medborgare må blifwa i stånd at döma, huru wi-
da Skäl kan wara, at i et så bestaffadt Bolag med mig ingå,
har jag ansedt nödigt meddela Allmänheten den Kännedom och
deraf följande förhoppning jag äger om förenämnde Grufwor;
Äfwen som at derefter uplysna det af mig, rörande deras up-
tagande, genom et Bolag, fattade Förslag.

När Östra Silfbergs-Grufwor först blifwit arbetetade,
är obekant, men om en stor Bergsrörelse derstädes i fornti-
den wittna ej allenast sjelfwa Grufwornes widd och djup, de
der inwid liggande stora Wary-högar och den omständighet,
at Windföring wid dese Grufwor, enligt Jorde-Böckerna
blifwit, såsom en Hemmanen äföbljande Skuldighet, af Stora
Tuna, Söedwie och Sätters Socknar fördrättad, utan äfwen
de omkring Grufworne befintelige lemningar efter Byggnader
och Gårdsplatser, hwilka ej kunna supponeras hafwa warit
Hemwist för andra, än til Silfwer-Werket hörande Personer,
hållt, om Jökare af Åkerbruk, hwartil i denna Trakt föga til-
fålle gifwes, där skulle bodt, Gårdarna, som ifrån längre tider
tilbaka med Grufworna blifwit ödelemnade, ofelbart ännu bordt
wara bebodde. Och at aflastningen af denna stora Bergsrö-
relse likaledes warit stor och betydlig, intyga de många och
stora nästan wid alla Wattenfall på en Miles distance omkring
Grufworna warande Slagg-Wary och Lemningar efter Silfwer-
Hyttor, emellan 60 och 70 til antalet; Hwarjemte sådant än
widare uplyses af flera Handlingar, deribland jag wil nämna
Et i Ålfidne Prosten Sahlstedts, öfwer Stora Tuna Sockn för-
fattade Beskrifning, Stora Tuna Minnesdöme kallad, intagit
ifrån Konung ERIC den 14:de, den 8 Marti 1566, til Tuna
Allmoge aflåtit Bref, hwaruti säges, at Riket ända dittills af
Östra Silfbergs Silfwer-Werk haft god undsättning, hwilket
än widare wore at förmoda, om Allmogen dertil framsförde
nödig Grufwe-Weed, som då brustit, och i anseende hwartil
Konungen besarade at Werket skulle blifwa öde: Och des utan
2:ne af Kongl. Maj:ts och Rikets Höglofl. Bergs-Collegio,
Åren 1652 och 1666 til Kongl. Maj:t ingifna Relationer,
som förmålas innehålla, at förbna afkomsten af Östra Silfbergs
Silf,

Silfwer-Verk gått til Witte Steppund eller Sex Tusende Fy-
ra Hundrade Markker Silfwer årligen; hwartil jag får lägga,
at, enligt nämnde Beskrifning öfwer Stora Luna Sokn, och
deruti onförmåldta Archiv-Åcter, affkastningen af Silfbergs
Grufwor i 14:de Seculo och Konung MAGNI SMEKS tid, wa-
rit ännu större, och sådan at, utur dese Grufwor, största til-
gången til Hans Hoffhållning hade blifwit hämtad.

Wid hwad tid Östra Silfbergs Grufwor sedermera blif-
wit ödelemnade wet man icke, äfvensom orsaken til et sådant
ödes-mål ej är säkert gifwen. Wål kan det wara möjligt at
förment brist på widare Malmtilgång, dertil i någon måtto
bidragit, men så wål Konung ERIC den 14:des ofwanberörde
Bref, som och flere omständigheter gbra troligt, at Grufws-
Arbetet, som skedde för Kronans Räkning, småningom affstad-
nat, och för denne Konungs Tid redan i början af 1500 ta-
let blifwit swagt drifwit, samt at Wed-brist dertil varit för-
nämliga orsaken, hwilket, at jag ej må nämna den af Konung
ERIC den 14:de i onförmåldte Bref erbudna, efter då waran-
de Tids Waru-pris, höga och om Skogs-brist vittnande
betalning af Sex Dre Silfwermynt för hwarje Stafrum Wed,
är så mycket sannolikare, som då förfäderne brutit de flera
flora djup, hwaraf Silfbergs-Grufwor bestå, endast genom
tilmakning eller Wedbränning, såliden deraf ej kunnat blifwa
annan än at de omkring liggande Skogar skulle ödeläggas
och förstöras.

Enligt hwad anfördt är, läres med säkerhet kunna anta-
gas, at Östra Silfbergs Grufwor, då de woro i sin flor, öf-
wer hufwud gifwit åtminstone 6000 Markker Silfwer årligen.
Och som, i händelse wåra Förfäder, hwilka ej genom Krut-
språnning, utan, som jag nyss sagt, medelst tilmakning, bid-
to deras Malm, förstått at nyttja närwarande tids procedure
wid Grufwe-Arbete och Smältningar, ostridigt är, det skulle
ej allenast onförmåldte Silfwer-affkastning hafwa af lika
Malm fligit minst en Fjerdedel högre, utan och Grufworna
derjemte hafwa lemnat flera Hundrade Steppund Bly, som
i Förfädrens låga Smält-Ugnar bortgingo i röf; en icke obe-
tyde-

tydelig mängd Gulb, hållt, enligt hvad jag, genom flera Smältningar af Sofre-gods, ägt tillfälle erfara, och med bewis kan styrka, Silfwer-Malmen härstädes är så Gyldiff at $1\frac{1}{2}$ Ducat kan på Marken erhållas, samt desutom, Swafwel, Vitriol och Råbsfärg i proportion af den ymniga tilgång här finnes af Verb och rikhaltig Swafwel-Rjes, så torde en sådan förwänande affkomst, som i fråga warande Grufwor fordom gifwit, och, på bättre sätt arbetade, kunna gifwa, böra anses såsom en märkeligen upmuntrande anledning at, på deras tömmande och bearbetande til nyss wäga kostnad, och det så mycket håldre, som enligt sednare Tidens erfarenhet, många, på ästelliga Orter belägne, Grufwor, hwilka våra Förfäder lemnat öde, wid mötande hinder, dem de af okunnighet ansatt öfswermanneliga och alt vidare hopp uteslutande, sedermera blifwit uptagne och funnits rikeligen löna sig. Men wid Fråga om Östra Silfbergs-Grufwor behöfwer man ej blott åberopa sig nyssnämnde, til Öde Grufwor i allmänhet applicable erfarenhet, utan tillkommer här particuliert den omständighet, at, wid dessa Silfbergs-Grufwor, Försök i sednare Tid blifwit gjorde, som äfwen gifwa stor anledning til hopp. Et sådant Försök anställes, som bekant är, på 1730-talet af Herr Bergs-Rådet Christiernin, och fullföljdes sedan af honom och hans Compagnon Herr Bruks-Patron Rothoff, samt kom i så måtto til verkställighet, at Grufworne til 60 famnars djup rensades, och til samma djup med förtimringar och Pumpsättning ar försejdes. Derefter afstodnade wäl detta Försök, hwartil orsaken förnämligast war, at den felaktigt inrättade Konsten ej kunde tömma Wattnet til större djup, och at Herr Bergs-Rådet, i fattigdom försatt och af sin Compagnon öfswergifwen samt utan understöd lemnad, saknade förmåga at bygga en ny Konst och vidare fortsätta Grufwedriften; men, som Bergs-Rådet Christiernin emedlertid på Grufwe-Wäggarne fick bruta Silfwer-Malm, til det belopp hans efterlemnade Räkningar utwisa, och af hwilken Gyldiffe Malm, Ducater jemwäl finnas slagne, så uplyses åtminstone deraf at sådan Malm i Grufworne finnes; Hwarförutan, för at ej i detta ämne blifwa för mycket widlyftig, jag endast i öfrigt wil nämna den undersökning, som i Bergs-Rådet Christiernins Tid, den 20 Augusti 1751, på watt-

net i Silfbergs. Grufwor war icke till 25 famnars djup, blef derstädes af den för stor rånedom och erfarenhet i Bergs-saker widt ryktbare Bergmästaren Herr Axel Fredric Cronstedt fördrättad, och hwar wid bemäldte Herr Bergmästare fann stål at, wid slutet af Fördrättnings-instrumentet, såsom Resultat af de stedde undersökningar införa en så lydande Mening: När man nu betraktar gångartens mågtighet til öfwer 10 famnar, strykande Klyfter och oförsökte Fält, i synnerhet Öster ut, de gamlas brytning, som här mindre, än på något annat ställe, tyckes vara lämpad efter Naturen, Silfwer, Malmens halt ifrån 4 til 14 Lod, Guldhaltan til En Ducat på hwar Mart Silfwer, nära och beqväm wäg til Hytta, Kjes-förråd til Skjårstens smältning m. m. kan man icke annat finna än at här gifwes mycken anledning til en stor Bergsbrörelse. Detta af en allmänt godkänd Chemist och Mineralog meddelde och af nyare Tidens erfarenhet om andra Öde Grufwor styrkte yttrande, hoppas jag, då det lägges til de ofwan omskrifna underrättelser man har om Östra Silfbergs-Grufwors rika Afkastning i Forntiden, böra anses af den wigt och så öfwertygande, at det för mig wore öfwerödig, at för den anledning jag eger til hopp om Östra Silfbergs-Grufwor anföra några flera stål.

Ut nästan öfswerwinnerliga eller åtminstone ganska stora fröarigheter skulle möta wid meranämnde Grufwors icke ända är en Tankta, som jag förnummit åtskilliga Personer hafwa fattat; men at förhållandet icke är sådant, tilltror jag mig lätteligen kunna uplysa. Grufworna äro belägna på en at alla sidor fluttande Bergs-kulle och kunna således ej vara besvärade med Dag-wattn. En Sjö och en Myra ligga nedanför, men at Grufworna dermed ej hafwa communication, synes deraf, at Wattnet i berörde Sjö och Myra är 12 a 15 famnar lägre än det i Grufworna stående; och at desse Grufwor, ehuru nu fulla med Wattn, dock ej eller i öfrigt äro Wattn-sjuka, styrkes widare deraf, at Herr Bergs-Rådet Christiernin, med sin Wattn-Konst, oaktsadt den samma blott kunde

Kunde gå en Tredjedel af Året, icke desto mindre war i stånd at tömma Grufworna til 60 famnars djup, samt at, efter det berörde Watten-Konst förföll, en tid af omkring 10 år framgick, innan ofta berörde Grufwor åter med Watten blefwo fyllda. Enligt Handlingar efter Bergs-Rådet Christiernin och sedermera anstald lodning är desutan besunnit at största Sänkingen på sin högd torde wara 120 famnar djup, til Vångpumpande hwaraf, en med mindre kostnad inrättad Häst-Konst kunde göra tilfyllest; Hwarefter, och om, som jag på ofwan anförde Grunder har all anledning at hoppas, Brytningarne skulle finnas löna sig, man kunde inrätta, til Grufwornas framgena renhållande, en Konst med Watten-drift, dertill flera tjenliga Watten-Fall innom en Fjerdedels Mills distance finnas. Och kommo, så wäl derwid, som wid Grufwornes tömmande, förenämnde af Herr Bergs-Rådet Christiernin gjorde och nu under Watten stående Pumpåttningar, Förtimringar och andra Byggnader, som, fredade för råta, ej annat kunna wara än i godt stånd, at i sin mon tjena til ändamålet; Hwaran då allt detta considereras, man torde finna at Östra Silfberg-Grufwors tömmande och Grufwe-driftens åter i stånd sättande derstädes hwarken innefattar någon ombjilighet, eller fordrar så stor kostnad som man wid första påseende skulle kunna supponera. Och tiltror jag mig härwid nästan kunna försäkra at, i fall Swafwel och Rödårg ej alt för mycket falla under deras närwarande priser, en sådan kostnad genom tillverkningar af desse slag, skulle, om ock, emot all förmodan, någon lönande Silfwer-Malm ej påfunnes, fullkomliagen godt göras, häst i Grufworna och deribland särdeles det så kallade Schachteet finnes en nära outdelig tilgång på Kjes, hwarom så wäl än, sedan Herr Bergs-Rådet Christiernins Tid, lefwande Personer weta berätta, som ock Grufwe-warpen häst des, hwilka öfwer alt äro upblandade med Kjes, samt Herr Bergmästaren Cronstedts ofwanberörde Besigtningss-Attest inhålla bewis.

Men omförmåldte kostnad, til hwad större eller mindre belopp den må stiga, skulle, som jag förut nämnt, i alla fall, och enär wid iniet Grufwe-Förjöl det är ombjiligt at de bästa
och

och måst sannolika anledningar kunna bebraga, komma at för mig allena blifwe nog äfventyrlig och så bestaffad, at kanstje jag, lika som Herr Bergs-Rådet Christiernin, blifwe nödgad at, midt under loppet af mitt gagnande arbete, låta det samma affstadna, och Grufworna åter af Watten fyllas. Hwarföre, innan jag skrider til det wägsamma steg at enskildt och utan andras hjelp begynna mitt tillänkta Företag wid dese Grufwor, så wäl Skyldighet enot mig sjelf, som Patriotisme ålägg mig at först tilljuda det Wärdade Allmänna, at med mig deltaga i detta Företag, och til verkställande deraf formera et Bolag.

Under hopp at denna min proposition med gynnande och werksamt wälbehag uptages, föränlåtes jag likwäl derwid tillika uppgifwa en swårighet, som wid Arbetets företagande komme at möta Bolaget, bestående i brist af nödigt utrymme och Skog. Östra Silfbergs Grufwe-Fält omgifwes på alla sidor dels af Krono-Lågenheter, under namn af Östra Silfbergs Kungsgård, eller Silfbergs Tälterne, dels ock af en min Skatte-Egendom, Östra Silfbergs Herrgård kallad. Å de förra eller Krono-Lågenheterne, som af ålder varit under Silfwer-Werket nyttjade, och förden skull alt hittils, oaktadt til deras abalienerande gjorda Försökt, blifwit af Kongl. Maj:it och Kronan bibehållne, åger wäl den som åter uptager berörde Werk, enligt Kongl. Författningar, råttmätig prétention; Men å ena sidan fordras Tid at göra samma prétention gällande, och, å den andra, finnes i berörde Lågter, hwilka egenteligen för Höfångst och såsom Betes-mark för de erforderliga Bind-Hästar äro at påräkna, jemte det, at utrymme til Gårds-platser för Arbetare och andra för Werket nödige blifwande Personer der gifwes, föga tjenlig och aldeles icke tillräckelig Skog.

Beträffande åter min enskildta Egendom, så är jag wäl färdig at uplåta den samma til Bolagets behof, men, enligt hwad en hwar äfwen lårer finna billigt, icke annorledes än emot skälig och nöjaktig betalning, om råtta beloppet hwar af således blifwer Fråga. Til uplysning om bestaffningen och Revenüen af berörde Egendom tillika med de derå anlagde

Ridd.

Rödfärgs- och Svasfwel- Werk samt andra Inrättningar, wil jag här nedanför bifoga en särskild och specifiqve Beskrifning, för hwars riktighet til alla delar, jag åtager mig at stå mina Herrar Bolagsmän til fullt ansvar. Då torde af samma Specification, som uplyser at, utom den afkastning Landt- Egendomen och Skogen af hwilken sednare jag fått sälja betydlig Kohl- tilwerkning, lemnat, Rödfärgs- och Svasfwel- Werken, med de flera Inrättningar, afwit i behållen winst circa 1500 Rd. årligen, finnes at jag icke iltager för mycket, då jag för nämnde Egendom, hwars Revenüe således komme at blifwa en märkelig hielp wid Grufwe- driften, begär såsom Köpefistilling 15000 Rd. i Riksgälds- senlar. För at ej mistänkas för någon härunder förborgad egenlyttig affigt, önskade jag helst kunna få behålla denna Egendom, som enligt hwad anfördt är, och Specificationen närmare innehåller, i min hand gifwit omkring 12 Procent på nyssnämde Summa årligen. Men först och främst är den för Bolaget, til nödigt utrymme samt Timmer och Skogs- fång aldeles oungånglig, och vidare kunde, om, jemte Grufwe- driftens i gång bringande genom et Bolag, jag för egen enskild del skulle fortsätta min Rödfärgs- och Svasfwel- tilwerkning, föliden deraf ej blifwa annan än en beständig collision af intressen emellan mina enskildta och Bolagets gemensamma Werk, til inbördes skada och förfång, hwilken sednare omständighet äfwen gör det til en absolut nödwändighet at, då jag nu til et Bolag wil uplåta min Rättighet til Östra Silfbergs Grufwor, jag med et sådant tilbud måste förena det uttryckeliga wilkor, at samma Bolag skal tilhandla sig min omsformålta Egendom, och hwarwid, för at blifwa skadeslös och heldärlig, jag ej kan sälja den samma, under den proponerade Köpe- Summan, 15000 Rd. Riksgäld. At i öfrigt å denna Egendom ibland annat finnes lämpelig Abbyggnad för den som kommer at förestå Bruks- driften, En Silfwer- Hytta, samt Et Kok- och Was- swet och derjämte ymnig och tjenlig Skog, uplyses med det mera af nedanstående Specification och Beskrifning; Hwarför jag, med åberopande deraf, endast anser nödigt i detta ämne tillägga den anmärkning at, som Grufworna äro i den Skog- rikaste

vilaste Delen af Stora Luna Sökn belågne, tillfälle skulle gif-
was at så tilhandla sig mera Skog, i händelse den å min
Egendom befintelige med tiden komme at befinnas mindre
tillräckelig.

Nu, efter det jag således detaillerat mina apparencer
om lycklig framgång af det tiltänkta Försöket wid Östra
Silfbergs Öde, Grufwor, och derjämte, under nyssnämnde wil-
kor, gjort proposition at, genom et Bolag, samma Försök
werkställa, får jag widare, rörande min Plan til Bolagets
formerande, upgifwa: At jag bestämt antalet af Lotterna i
detta Bolag til 1000, af hwilka Lotter jag för egen Räkning
behåller 50 och resten 950 af mig komma at försäljas: At
hwarje Lott betales med 20 Rd. så at hela Summan blir
20,000 Rd., hwaraf, sedan jag, emot afgifwande Köpe-Bref
å förenämnde min Egendom Östra Silfbergs Herregård med
Köbbsfärgs-och Småfvel-Werk, Qwarnar och andra tillhörigheter
m. m. derföre upburit 15000 Rd. inberäknade be på mina för-
behållna 50 Lotter belöfande 1000 Rd., de återstående 5000
Rd. såsom Förlag, jemte årliga Revenüen af Egendomen,
komma at til Grufwornas tömmande och Arbetets drifwande
deruti, med hwad dertil hörer, användas: At, sedan fullt an-
tal Interessenter erhållits, jag därom skall intimera i Allmän-
na Tidningarne, med anmodan til Herrar Bolags-Män, at
å wiss Tid och Ort sammanträda, för at utstaka Bolags-Reg-
lor, wälja Direction och widtaga Beslut om Grufwornas töm-
mande och Arbets-drift, äfwen som at utse Föreståndare der-
wid, hwartil jag wil erbjuda mig, i händelse Herrar Bolags-
Männen så för gdot finna och om wilkoren öfwerenskommes:
Och sluteligen at, om, i brist af tillräckeligt antal Interesten-
ter, eller för andra möstande hinder, Arbetet i Grufworne ej
kan genom det nu föreslagna Bolaget företagas, som sist wid
detta års slut hbr wara deciderade, jag förbinder mig at, e-
mot Lotternas igensändande, til hwarje Interessent återställa hans
utgifna Penningar.

Beskrifning

Öfver bestäffenheten och Revenüen af Egendomen Östra
Sillsbergs Herregård, med dertil hörande lägenheter.

Öbyggnad wid Mangården.

- 1:o Caraters-Hus 28 alnar långt $15\frac{1}{2}$ alnar bredt, på stensot; deruti finnas 7 wäl inredda Rum, Förstufwa och en hög Wind, med 4 afbakade Klåd.Contoir.
- 2:o Contoirs-Byggning $13\frac{1}{2}$ alnar lång, $10\frac{1}{2}$ alnar bred, bestående af 2:ne eldrum.
- 3:o En Byggnad $41\frac{1}{2}$ alnar lång, $11\frac{1}{2}$ alnar bred, bestående af Brygghus, Bagarstuga, Wagnslider, Källarbod och Mangelbod, med höga Windsbodar deröfwer, under et tallag.
- 4:o En af Sten hwälfv Källare, under nyssnämnde byggnad.
- 5:o En Iskällare, ofwan Jord $13\frac{1}{2}$ aln i qvadrat med dubbla Wiggas och fyllning af Stybbe deremellan.
- 6:o En Byggnad $38\frac{1}{2}$ alnar lång, $12\frac{1}{2}$ dito bred, innehållande Warubod, Wisthusbod, Redskaps-Lider och Stall för 6 Hästar, samt Spanmåls-Magazin der ofwanpå.
- 7:o En dito 31 alnar lång, 9 dito bred, bestående af Drängstufwa, Wedlider och Wedbod.
- 8:o Badstufwa med 4 Torflaswar.
- 9:o En Byggnad bestående af Smedja och Laboratorium.
- 10:o Hemlig Hus.

Öbygg.

Byggnad wid Ladugården.

- 1:o Fåhus 29 alnar långt, $10\frac{1}{2}$ dito bredt, för 18 Stor.
nöt, med afbalkade rum för Ungnöt ic. samt Goderskulle
derofwanuppå.
- 2:o Dito 28 alnar långt, $9\frac{1}{2}$ alnar bredt för små Kreatur,
med nödige Kittar och Afbalkningar, samt en Håbod och
en Håskulle derofwanuppå.
- 3:o En Håbod 8 alnar lång, $7\frac{1}{2}$ dito bred.
- 4:o En Trösklada med Loga och 2:ne GOLF $16\frac{1}{2}$ alnar lång,
10 dito bred.
- 5:o En Trösklada af lika storlek wid stora Måsen.

Alla dese Hus äro byggde inom en tid af 25 år, utom
et och annat Uthus, och samtelige finnas i godt och för.
swarligt stånd.

Landt-Egendomen.

- Åker, til 3 tunnors Håst. och 12 tunnors Wår. utsåbe.
Ång, gifwande nödigt Hå, til framfödrande af 15 Stornöt,
30 Småkreatur och 4 Håstar, är belågen i widlyftiga
Stogstägter, och skulle med ringa kostnad kunna bringas
til wida större afkastning. Derå finnas erforderlige
Ångeslador.
Bete, i 4 st. stora Hagar och besulan på Utmarken, som
til största delen med ny Gårdesgård är omhågnad, och
hwaråst i anseende til midden deraf, bete åt främmande
Kreatur med förmon utleges.

Stog,

Skog, tjenlig til Säg och Timmer-wirke, samt Kolning omkring 452 Tunland i wägilig mark, utan betydande impedimenta.

Torp, 2:ne på Utmarken med nödig Åbyggnad.

Inrättningar.

1:0 Twänne Skattelagde Mjöl-Öwarnar, som för närwarande rendera årligen ungefär 20 tunnor såd, måst Bland och Hafra, hwilken rewenie dock skulle blifwa anseeligt förre, om den öfra Öwarnen flyttades, til et tjenligare wattenfall längre ned, så wida den wattenbrist, som nu wid stränga wintrar och stark torka inträffar, då ej wore at befara.

2:0 Twänne Skattelagde Sägar, en wid hwardera Mjöl-Öwarnen, genom wägelwerk derwid inrättade, rendera ungefär 16 $\frac{1}{2}$ Riksd. årligen. Wid dese Mjöl- och Säg-Öwarnar finnas nödige Boningsrum för Mjölare samt Söhus, Foderhus och en Bod.

3:0 En Wallmars-Stamp är genom wägelwerk inrättad wid nebra Öwarnen och gifwer årlig aflomst omkring 12 Riksdaler.

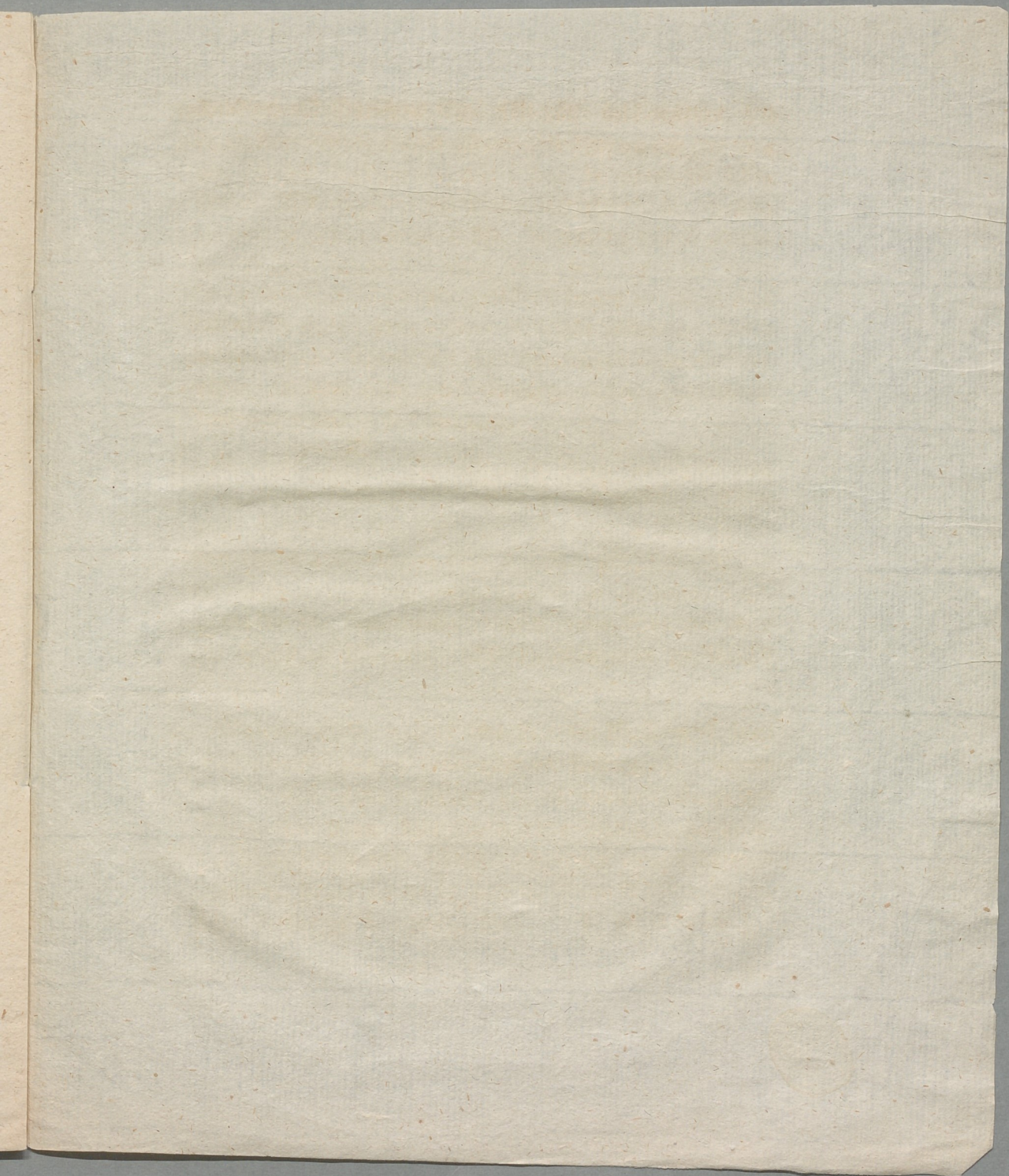
4:0 Et Röd-färgs-Werk, med Privilegier at, af ämnen i de wid Östra Silfberget warande Grufwe-warp årligen tilverka 600 tunnor Röd-färg, men som kunde utan at forceras, med den nu befintelige byggnaden drifwas til 1000 tunnors tilwerkning. I anseende til Skogens, Hyttans

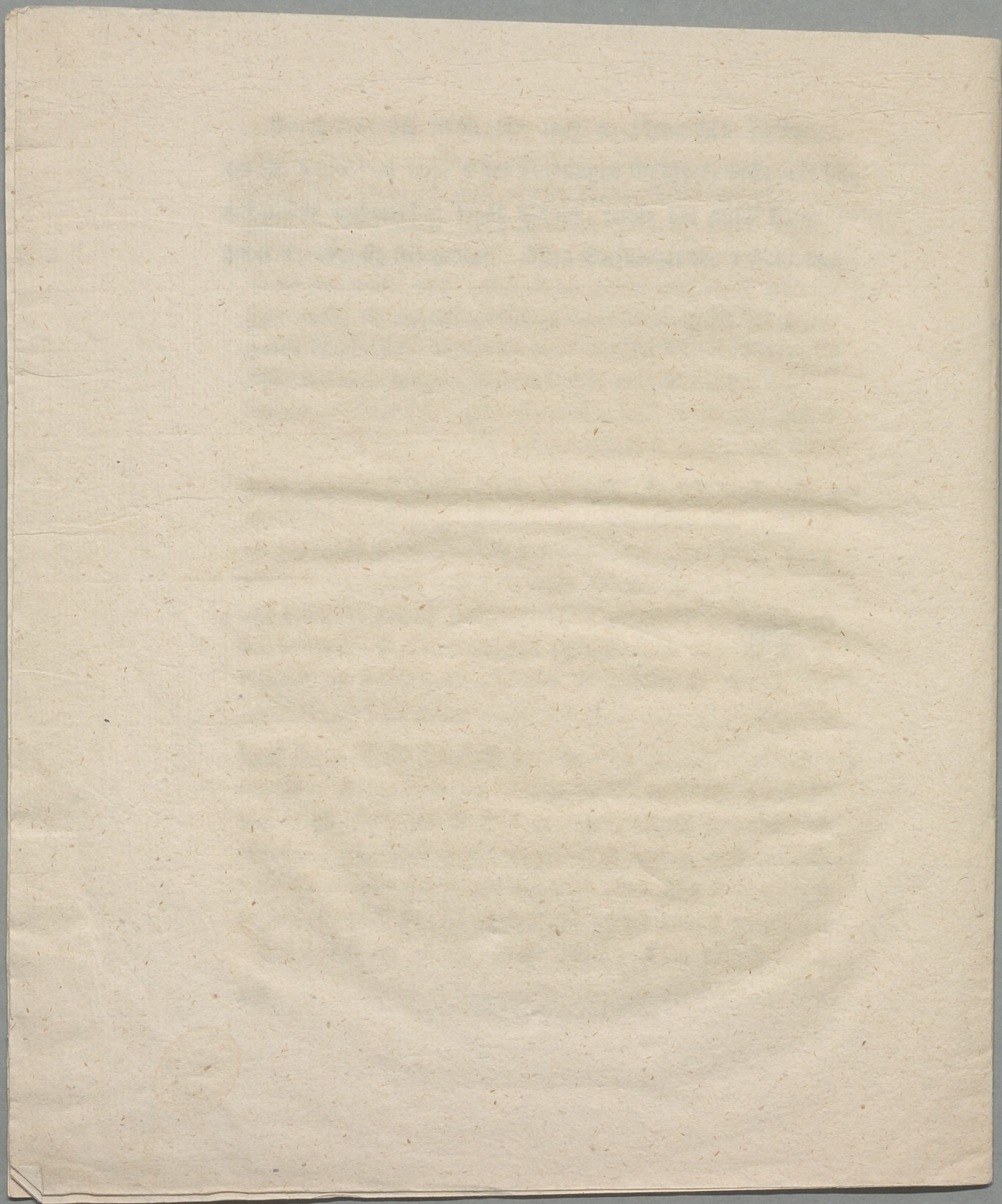
tans och Wastwerkens låge, helt nära intil warpen, har
tilverkningspriset hittils aldrig gått öfwer 44 fl . per tun-
na, och har försälgningspriset i flere år varit, då Röd-
färgen sålts i partie, i Stockholm fritt lefwererad, $2\frac{1}{2}$ Rd.,
och i minut här i Deten $2\frac{1}{3}$ Rd., hwarunder den så mycket
mindre synes kunna komma at falla, som jemte det Silf-
bergs Röd-färg är allmänt godkänd, ännu til sådan färg
nu wid de fleste i sednare tider inrättade Röd-färgs-Werk,
börjar tryta. Öfwen har man här begynt tilverka Gul-
ockra, och derå haft god affättning. Tilverkningspriset
derå har varit 8 fl . Rispundet.

5:o Swafwel-Werk, blef för et år sedan inrättadt, men
är ännu icke fullbyggt. Förledet är tilverklades 16 Skep-
pund Swafwel, som kostade i tilverkning 8 Rd., och se-
dan såldes i Stockholm efter $33\frac{1}{3}$ Rd. Sk.pdet. Genom
en obetydlig tillökning i Byggnaden, är jag sinnad i an-
seende til den öfwerflödiga tillgången på Swafwel. Rjes
här finnes, at hädanefter tilverka åtminstone 30 Skep:d
ärligen.

6:o Silfwer-Zyetta, med et litet Wof. och Wast-werk, samt
Kof. och Kofhus, Priviligierad på Sofregods. Denne
Sofring har hittils ej widare blifwit forcerad, än at den
Malm, som under Röd-färgsmullens samlande händelse-
wis kunnat påfinnas, tilwara tagits och utgjort en liten
smältning hwart fjerde år, med 50 til 150 Rd.lers avance.
Östra Silfberget d. 1 Febr. 1802. L. W. Arnberg.

De Herrar och Män, som med nu förbehållne villkor fin-
na sig hugade af ingå i det föreslagne Bolaget, behagade här
nedanföre undertekna deras Namn, jemte det antal Lotter en
hvar af dem sig tilhandlar. Östra Silfberget den 1 Febr, 1802.





www.books2ebooks.eu