

SVERIGE

Kungl. Medicinalstyrelsens utlåtande
angående nya formulär till läkarintyg
m. m. : avgivet den 14 mars 1919

Marcus
1919

EOD - Miljoner böcker bara en knapptryckning bort. I mer än 12 europeiska länder!



Tack för att du väljer EOD!

Europeiska bibliotek har miljontals böcker från 1400- till 1900-talet i sina samlingar. Alla dessa böcker går nu att få som e-böcker – de är bara ett musklick bort. Sök i katalogen från något av biblioteken i eBooks on Demand- nätverket (EOD) och beställ boken som e-bok – tillgängligt från hela världen, 24 timmar per dag och 7 dagar i veckan. Boken digitaliseras och blir tillgänglig för dig som e-bok.

EOD bokens fördelar!

- Få samma utseende och känsla som med originalet!
 - Använd ditt standardprogram för att läsa boken på skärmen, zooma och navigera genom boken.
 - *Sök*:* Använd fulltextsökning för enskilda fraser.
 - *Klipp & klistra*:* Kopiera bilder och delar av texten till andra applikationer (t.ex. ordbehandlingsprogram).
- *Ej tillgängligt i varje e-bok.

Villkor för användning

Genom att använda EOD-tjänsten accepterar du de villkor som ställs av biblioteket som äger den aktuella boken.

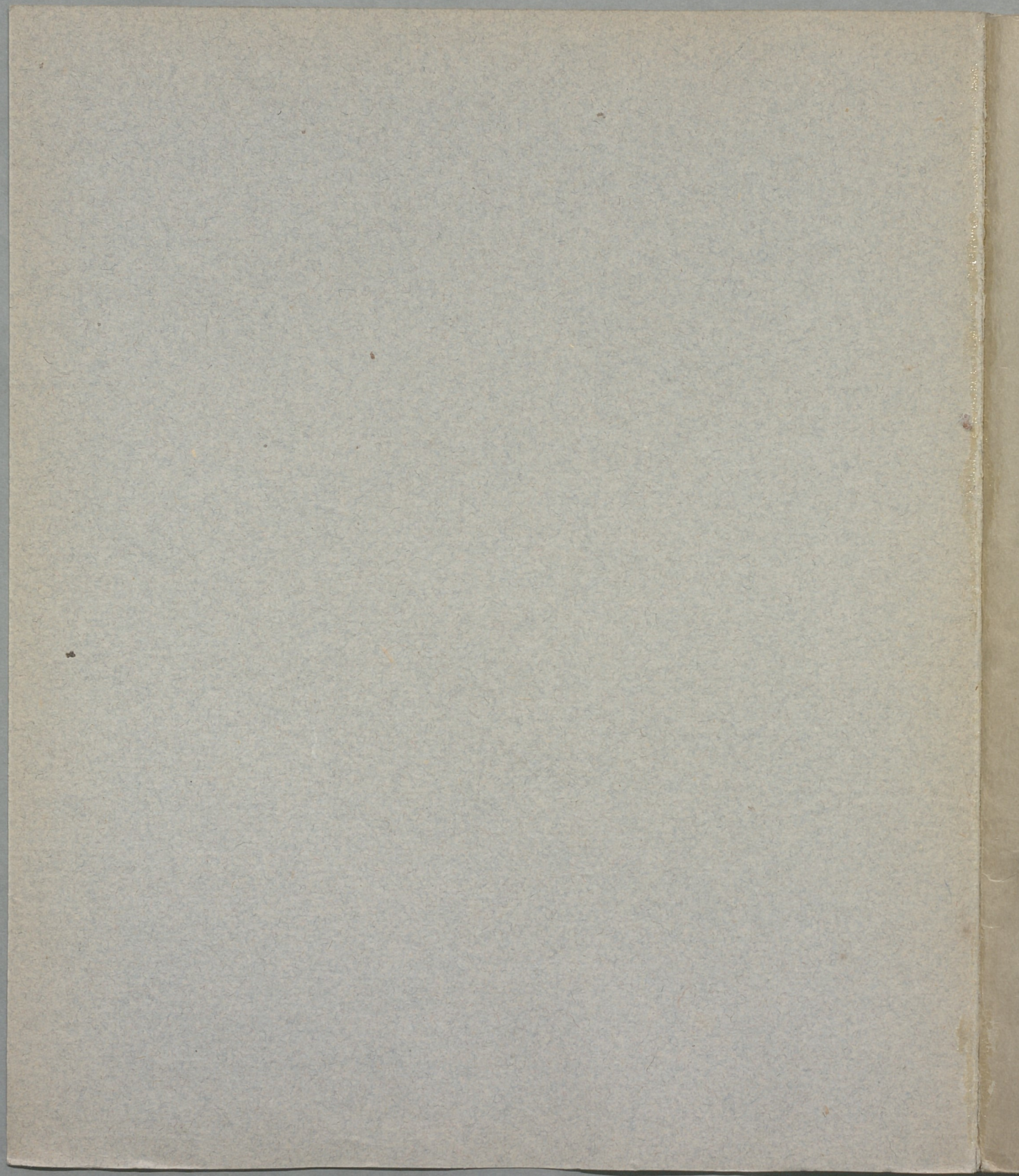
- Villkor för användning: <https://books2ebooks.eu/csp/sv/nls/sv/agb.html>

Fler e-böcker

Redan nu erbjuder 40 bibliotek från 12 europeiska länder denna service. Sök böcker tillgängliga för den här tjänsten: <https://search.books2ebooks.eu>
Mer information finns tillgängliga via <https://books2ebooks.eu> boken.

30AB 1919:7





517/3. 30 AB 1919: 7

KUNGL. MEDICINALSTYRELSENS

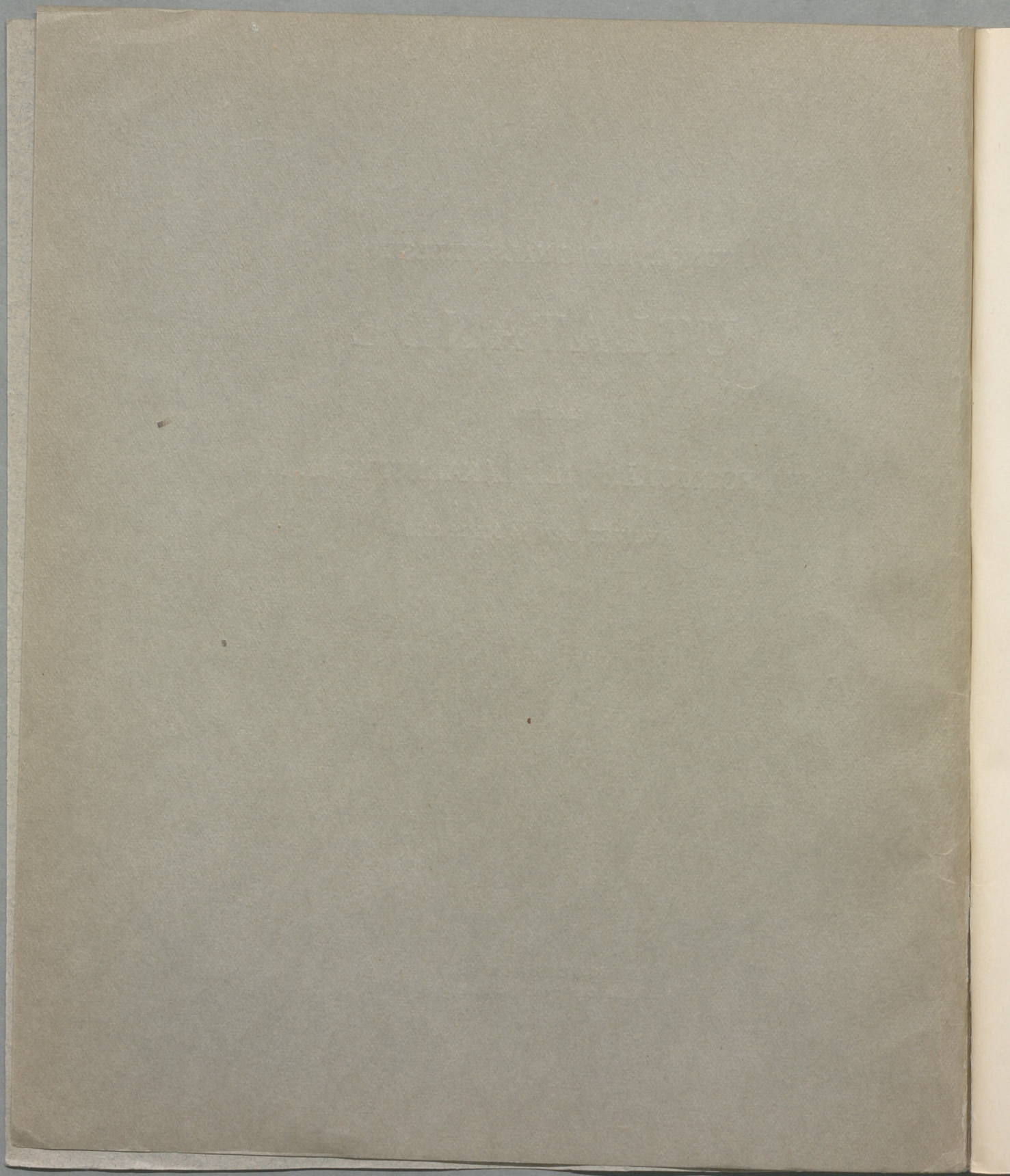
UTLÅTANDE

ANGÅENDE

NYA FORMULÄR TILL LÄKARINTYG M. M.

AVGIVET DEN 14 MARS 1919

STOCKHOLM 1919
ISAAC MARCUS' BOKTRYCKERI-AKTIEBOLAG



KUNGL. MEDICINALSTYRELSENS

UTLÅTANDE

ANGÅENDE

NYA FORMULÄR TILL LÄKARINTYG M. M.

AVGIVET DEN 14 MARS 1919

STOCKHOLM 1919
ISAAC MARCUS' BOKTRYCKERI-AKTIEBOLAG



THE UNIVERSITY OF CHICAGO

LIBRARY

PHYSICS DEPARTMENT

CHICAGO, ILL.



TILL KONUNGEN.

Genom nådigt brev den 31 december 1915 har Eders Kungl. Maj:t, jämte det kungörelse utfärdats angående ordningen för fastställande av formulär till vissa läkarintyg m. m., anbefallt medicinalsty-

relsen att verkställa en allsidig utredning rörande nu gällande av myndighet vid till statsförvaltningen hörande verk eller inrättning, utom armén och marinen, fastställda formulär till läkarintyg och utfärdade föreskrifter i övrigt angående dylika intyg, ävensom huruvida och i vad mån dessa formulär och föreskrifter borde ändras, samt att därefter till Eders Kungl. Maj:t avgiva yttrande jämte de förslag, vartill den verkställda utredningen må kunna föranleda.

På därom i underdånig skrivelse den 11 februari 1916 gjord framställning bemyndigade Eders Kungl. Maj:t den 19 maj 1916 medicinalstyrelsen att för utförande av sagda utredning m. m. såsom särskilda sakkunniga tillkalla förste provinsialläkaren i Kopparbergs län Gustaf Johan Windahl och extra provinsialläkaren i Sandvikens distrikt Gunnar Oscar Gibson.

Sedan dessa sakkunniga nu avslutat utredningen av ärendet har medicinalstyrelsen tagit detsamma under handläggning, och får styrelsen, under överlämnande av de till ärendet hörande handlingarna, med nämnda sakkunniga i ärendet avgiva följande utlåtande och förslag.

Frågan om ändring i vissa av myndigheter fastställda formulär till läkarintyg föranleddes genom en den 15 juli 1909 till Eders Kungl. Maj:t från allmänna svenska läkarföreningens styrelse ingiven skrivelse med underdånig framställning om, att Eders Kungl. Maj:t täcktes vidtaga åtgärder för att av myndigheter fastställda formulär till läkarintyg måtte granskas och, där så befundes erforderligt, ändras, samt att medicinalstyrelsens yttrande måtte inhämtas, innan formulären ånyo fastställdes, och att vid utfärdandet av nya formulär medicinalstyrelsen likaledes måtte höras. I enlighet härmed har genom ovannämnda nådiga kungörelse den 31 december 1915 förordnats, att, då formulär till läkarintyg skall fastställas eller föreskrift i övrigt angående dylikt intyg utfärdas, av därtill befogad myndighet vid till statsförvaltningen hörande verk eller inrättning, utom armén och marinen, sådan åtgärd skall vidtagas *efter* samråd med medicinalstyrelsen.

Det, likaledes från läkarhåll, gjorda yrkandet på ändring i formen för bestyrkande av läkarintyg, avsedda att åberopas inför domstol eller annan offentlig myndighet, har av Eders Kungl. Maj:t genom beslut den 13 december 1915 så avgjorts, att ingen ändring i hittillsvarande sätt för bestyrkande med orden »på heder och samvete» i här ifrågavarande fall medgivits.

De allmänna anmärkningar, som från läkarhåll framställts rörande bestämmelser om och formulär till läkarintyg kunna sammanfattas i tre punkter.

I första hand framföres därvid frågan om sökandens *identitet* och huru denna identitet vid intygs utfärdande skall styrkas. Vid snart sagt alla dylika intyg begäres, att läkaren, om också indirekt, skall intyga den undersökta personens identitet, yrke, samhällsställning m. m. I flertalet fall är denna person för läkaren obekant. Anskaffande av vittnen eller säkra legitimationshandlingar är i regel förenat med synnerliga svårigheter.

I en del formulär fordras vidare av den intygsgivande läkaren bestämda uttalanden rörande förhållanden, vilka svårligen kunna av läkarna bedömas. Särskilt är detta fallet beträffande intyg för anställning i vissa yrken eller beställningar. Läkaren skall exempelvis intyga, *att* en person ej är behäftad med kroppsslyte eller sjukdom, som gör honom oanvändbar till sjötjänst, olämplig till lärarkallet, olämplig för skolarbete eller som verkar hinderligt för tjänstgöring i tullverket, *att* en person är lämplig som telegrafist, telefonist, *att* en person har tillräcklig styrka för utförande av lantmannaarbeten o. s. v. Det är för läkaren ofta nog icke känt, vad slags lyte eller sjukdom, som gör en person olämplig till viss tjänst. Dylika formulär kunna uppenbarligen knappast skänka vederbörande myndighet den garanti, som avses med intygen, emedan läkaren icke har någon norm att följa, utan är hänvisad till sitt subjektiva omdöme. Härigenom bliva de särskilda läkarintygen till sin innebörd ganska olikvärdiga och okontrollerbara; ej heller medföra de enligt samma formulär avfattade intygen för de undersökta personerna själva någon säkerhet för att deras antagande eller uteslutande avgöres enligt samma för alla lika gällande grunder, eftersom intygen till en del äro fotade på de olika läkarnas sinsemellan skiftande tolkningsförsök.

Även ur en tredje synpunkt anses vissa formulär otillfredsställande, enär de innehålla frågor, för vilkas besvarande läkaren är helt och hållet hänvisad till den intygssökandens egna uppgifter, exempelvis beträffande förekomst i slakten av lungsot, sinnessjukdom, epilepsi eller dylikt, egna tidigare sjukdomar m. m.

A andra sidan har från myndigheter anmärkts emot läkares intyg, att dessa emellanåt äro utfärdade utan tillbörlig aktsamhet och ofta äro uttryck för allt för stort tillmötesgående mot den intygssökandes önskningsar, exempelvis när det gäller intyg för erhållande av tjänstledighet o. s. v.

Vad då först beträffar frågan om identitetens styrkande får framhållas, att enligt allmänna rättsgrundsatser det otvivelaktigt åligger intygsgivande läkare, liksom tjänstemän i allmänhet, att i denna sak

iakttaga behörig aktsamhet. Att i varje fall fordra personlig bekantskap eller ojäviga vittnen låter sig emellertid i praktiken uppenbarligen icke göra. (Fordran på företeende av vissa handlingar, exempelvis prästbevis, lämnar ej absolut säkerhet och skulle otvivelaktigt mången gång vålla sökanden onödig omgång, kostnad och besvär.) Läkaren torde få anses, därest han ej har anledning misstänka försök till bedrägeri, i avseende på identiteten hava fullgjort sin skyldighet genom sorgfällig granskning av de omständigheter, varunder intyget begäres, av eventuellt företedda handlingar eller lämnade uppgifter. Den sökandes egenhändiga namnteckning torde i tvivelaktiga fall böra inför läkaren nedskrivas å intyget och utgör i så fall ett gott kriterium och eventuellt bevismedel. Likaså vore måhända att rekommendera den redan nu och kanske än mer i framtiden allmänna använda identifieringen medelst fingeravtryck.

Beträffande de av läkare framförda klagomålen över, att de genom vissa formulär tvingas att yttra sig angående en del för deras verksamhet främmande förhållanden, såsom lämplighet för viss tjänst eller visst arbete, får framhållas, att dessa klagomål i många fall, t. ex. då det gäller arbete inom olika industrigrenar, sjötjänst m. fl. yrken, måste anses befogade. Ävenså är det uppenbart, att olika läkares olika uppfattning i sådana fall lätt nog kan vålla såväl den antagande myndigheten som de sökande väsentliga olägenheter. Där så lämpligen kan ske, böra givetvis de objektiva grunder, varpå ett avgörande i ena eller andra fallet bör bero, i intyget i erforderlig mån angivas. För sådana myndigheter, som ha tillgång till särskild sakkunnig läkare, torde också i intyget angivna fakta i en del fall vara tillräckliga, även utan den intygsgivande läkarens däri uttalade subjektiva åsikt om den undersöktes lämplighet. I andra fall åter torde ett sådant omdöme svårligen kunna uteslutas.

Beträffande de under tredje gruppen framförda anmärkningarna eller att läkaren ofta måste grunda sitt intyg på sådana uppgifter av den intygssökande, som för läkaren vore okontrollerbara, må framhållas, att vid de flesta intygs avgivande det synes ofrånkomligt, att i större eller mindre grad inhämta anamnestiska data ävensom från- eller tillvaro av subjektiva symtom. (Läkarens ansvarighet för lämnade uppgifters riktighet kan härvid uppenbarligen ej sträcka sig utöver fordran på en samvetsgrann forskning efter de erforderliga data och omsorgsfull kritik av de lämnade uppgifterna.)

Det torde icke kunna förnekas, att ett visst fog förefinnes för den anmärkning, som från myndigheters sida framställts mot läkar-

intyg, att dessa understundom gäve uttryck för ett alltför stort tillmötesgående mot den intygssökande. Å andra sidan måste dock framhållas de stora fordringar, som i dylika fall ofta nog ställas på läkarna. Exempelvis torde det även för den mest samvetsgranne och erfarne läkare i vissa fall vara omöjligt att fullt rättvist avgöra, antingen »sjukdomen är av beskaffenhet att hindra vederbörande att förrätta sin tjänst» eller att göra honom för längre eller kortare tid »i behov av ledighet för svag hälsas vårdande». Likaså är uppenbart, att för olika läkare åsikten om en pensionssökandes grad av arbetsförmåga kan växla; och i många gränsfall vore givetvis i hög grad önskvärt, även från läkarens synpunkt, om ett kollegialt samråd kunde komma till stånd oftare än som sker. Framhållas får även, att humanitära skäl och allmänhetens fordran på diskretion ej sällan måste beaktas vid utfärdande, i vissa fall, av intyg med utsättande av den verkliga sjukdomsorsaken, exempelvis tuberkulos, alkoholism, syfilis.

En bidragande orsak till att många av ifrågavarande läkarintyg förete brister, särskilt i formellt hänseende, torde få anses ligga däri, att mera ingående undervisning i denna gren av statsmedicinen ej lämnas de studerande.

För att vinna en översikt över nu föreliggande fråga har medicinalstyrelsen från samtliga till statsförvaltningen hörande verk eller inrättningar, utom armén och marinen, inhämtat uppgift om för närvarande av myndighet fastställda formulär till läkarintyg och om härutinnan utfärdade föreskrifter i övrigt. En såvitt möjligt fullständig sammanställning härav har utarbetats och bifogas.

En överblick över dessa bestämmelser och formulär synas ådagalägga behovet av ett system i fråga om dessa intygs avfattning. Härvid böra då först till en stor grupp tydligen sammanföras samtliga sådana intyg, där det för läkaren gäller att konstatera ett *gott* hälsotillstånd och att detta ej i något avseende inskränkes i sådan grad, att sökanden blir olämplig för viss befattning eller dylikt.

Vid granskning av nu gällande bestämmelser och formulär har det syntts styrelsen som om många av de till ordalydelsen skiftande bestämmelserna med fördel kunde sammanföras under ett så kallat *enkelt friskintyg*. Detta såsom grundformulär borde så för speciella verk och inrättningar kompletteras med ytterligare i de särskilda fallen viktiga uppgifter. Förslag till formulär för sådant enkelt friskintyg har i enlighet härmed uppgjorts. Se formulär 1.

Vid detta s. k. enkla friskintyg synes det styrelsen, att av den intygsgivande läkaren bör fordras, förutom uppgifter om intygets ända-

mål, den sökandes namn m. m., som givetvis böra förekomma i alla intyg, uttalanden i följande hänseenden:

genom yttre inspektion vunnit upplysning om, huruvida sökanden är av kraftig eller klen kroppsbyggnad, har ett friskt eller sjukligt utseende och dylikt; samt

på vanlig läkarundersökning grundad uppfattning om sökandens andnings- och cirkulationsorgan, ävensom huruvida sökandens urin är fri från äggvita och socker.

Dessutom bör å formuläret för läkaren alltid finnas möjlighet och skyldighet att även i andra än ovanstående avseenden ange möjligen förefintlig sjukdom, lyte eller omständighet (t. ex. anamnestic data) av betydelse för sökandens hälsotillstånd eller arbetsförmåga.

På förestående undersökningar och uppgifter synas läkarna i allmänhet böra kunna grunda sin uppfattning om sökandens lämplighet eller olämplighet för det fall, varom fråga är, och synes det styrelsen även lämpligt, att läkaren i intyget anger denna sin uppfattning.

Redan nu fordras i en del formulär till intyg såsom avslutning, jämte orden »på heder och samvete», ett bekräftande av att undersökningen blivit noggrant och efter bästa förmåga verkställd. Såsom lämplig avslutning och i enlighet med av Eders Kungl. Maj:t redan fattat beslut, föreslås, att samtliga formulär av detta slag avslutas med orden »sålunda undersökt, prövat och befunnet, intygas på heder och samvete».

Vid genomgående av de författningsrum och formulär, som angå läkarintyg, synes det, som intyg i enlighet med formulär 1 skulle vara erforderligt och lämpligt vid följande ansökningar:

Ansökan om anställning vid fångvården,

» » » » postsparbanken,

» » inträde vid allmänt läroverk,

för sökande till lektors- och adjunktstjänst, lärarinnebefattning, tecknings-, musik- och gymnastiklärarebefattning vid allmänt läroverk, ansökning för befattning inom yrkesinspektionen,

» » » som fiskeristipendiat,

» om inträde vid lantbruksinstitutet vid Ultuna och Alnarp,

» » » » statsunderstödda lantbruksskolor,

» » » » » trädgårdsskolor,

» » » » » mejeriskolor,

» » » » veterinärhögskolan,

» » » » veterinärrättningen i Skara.

Samma formulär vore tydligen även användbart för intyg åt minderåriga enligt lagen om arbetarskydd den 29 juni 1912 §§ 15 och 34, därest icke vid detta intygs avgivande vore stipulerade en del uppgifter avsedda att tjäna rent statistiska ändamål, varigenom detta intyg erhåller en särställning.

De ytterligare uppgifter, som erfarenheten visat önskvärda eller nödvändiga beträffande en del befattningshavare inom andra verk och inrättningar, röra synskärpa, färgsinne, hörsel, röstbildning, vissa nervösa sjukdomar, på sökandens rörlighet särskilt inverkan å åkommor, sjukdomar eller sjukdomssymtom av betydelse för sökandens umgänge med medlärjungar eller arbetskamrater.

De upplysningar i dessa hänseenden, respektive myndigheter, sannolikt på grund av långvarig erfarenhet, begära, böra givetvis fortfarande, där så ske kan, inrymmas i formulären till läkarintyg.

Enligt denna princip hava uppsatts ytterligare två förslag till formulär: Formulär 2 och 3.

Formulär 2 innehåller följande specialuppgifter, nämligen rörande synförmåga (med eller utan prövning av färgsinne), hörsselförmåga, åkomma av betydelse för sökandens större eller mindre rörlighet.

Detta formulär synes lämpligt vid följande ansökningar:

Ansökan om vissa anställningar i lotsverket; anställning vid lotsinrättningen och för däckstjänst å lotsverkets fartyg,

- » » anställning vid postverket,
- » » » som aspirant vid statens järnvägar,
- » » » som befäl å svenska handelsfartyg,
- » » inträde vid navigationsskola,
- » » anställning som automobilförare,
- » » » vid tullverket,
- » » inträde vid gymnastiska centralinstitutet,
- » » » » skogshögskolan och skogsskolorna,
- » » anställning som lantbruksstipendiat,
- » » » » elev vid lantmäteristaten,

samt har med viss av sjölagen betingad modifikation använts vid de jämlikt förordningen den 31 december 1917 fastställda läkareintygen för sjöfolk.

Beträffande anställning vid statens järnvägar *i ordinare tjänst* i en mängd olika beställningar förekomma av kungl. järnvägsstyrelsen utfärdade föreskrifter (särtryck nr 9 a 1914). Samtliga dessa intyg liksom av järnvägsstyrelsen i formulär fastställda intyg för tjänstledighet vid sjukdom eller för svag hälsas vårdande, intyg för olycksfall, intyg

för bekommande av fria bad m. m., skola för godkännande utfärdas av i järnvägens egen tjänst anställd läkare, vilket däremot icke gäller beträffande aspirantanställning. Vid sådant förhållande och med hänsyn till formulärens ordalydelse finnes intet väsentligt vara att i denna sak erinra, även om en och annan oformlighet, exempelvis intygandet av behovet av ett visst antal bad för botande av en sjukdom och dylikt, bör påpekas. Därjämte får erinras, att framtida förslag till nya formulär även beträffande statens järnvägar jämlikt nådiga kungörelsen den 31 december 1915 skola underställas medicinalstyrelsens prövning.

För en annan grupp synes nödigt, att jämte de i formulär 1 angivna uppgifterna följande specialuppgifter medtagas, nämligen rörande synförmåga, hörselörmåga, på stämma och tal m. m. inverkan åkommer, vissa nervösa sjukdomar.

Detta formulär (formulär 3) synes lämpligt vid följande ansökningar:

- Ansökan om inträde i telegrafverkets tjänst,
 » » genomgående av provår vid rikets allmänna läroverk,
 » » inträde vid statens folkskoleseminarium,
 » » » » ettårig seminariekurs,
 » » » » skolköksseminarier, fackskolor för huslig ekonomi, kvinnlig lanthushållningsskola (Rimforsa),
 » » » » vid musikkonservatorium,
 » » » » som elev vid barnmorskeundervisningsanstalt,
 » » » » anställning i ordinarie lärarbefattning vid seminarium och vid folkskola.

Har läkaren tillgång till ordalydelsen i de författningsrum, på grund varav intyget avfordras, bör han efter en undersökning i enlighet med de här angivna formulär kunna avgiva ett slutomdöme, huruvida den sökande med hänsyn till hälsotillståndet är synnerligen lämplig — eller olämplig för i intyget angivna ändamål. Vid sådant förhållande synes ej behöva fordras en avfattning på läkarens slutomdöme, som ordagrant överensstämmer med tillhörande författningsrums lydelse.

Ett fastställande av ifrågavarande formulär gör det lämpligt, att tryckta blanketter — i så fall med nödigt utrymme för det skriftliga meddelandet — tillhandahållas. Formulären äro emellertid så avfattade, att de även utan tillgång till tryckt blankett kunna utan större svårighet följas av läkarna då dessa, såsom avsett är, genom av medicinalstyrelsen utfärdat cirkulär få kännedom om såväl de fastställda formulärens ordalydelse som ordalydelsen av de författningsrum, som angå läkarintyg.

Samtliga förestående formulär röra, så som förut nämnts, intyg, där det för läkaren gäller att i allmänhet konstatera ett gott hälsotillstånd.

En annan grupp av intyg gäller ett omvänt förhållande: läkaren har att konstatera *sjukdom eller sjukligt tillstånd* samt att fatta ståndpunkt till frågan, huruvida den intygssökande på grund härav är »hindrad att förrätta sin tjänst» eller är »för svag hälsas vårdande i behov av tjänstledighet», huruvida han är berättigad att i förtid avgå med pension, huruvida han är berättigad till offentligt understöd eller pension, lämplig för inträde vid viss vårdanstalt, berättigad till uppskov med vaccination o. s. v.

I regel finnas för denna grupp av läkarintyg inga formulär fastställda, men får medicinalstyrelsen, i likhet med vad myndigheterna i allmänhet anföra, särskilt då det gäller intyg om tjänstledighet och i allmänhet sådana intyg, varpå ersättning till vikarie grundar sig, framhålla nödvändigheten av att det slutomdöme, som läkaren i sitt intyg faller, så nära som möjligt till ordalydelsen ansluter sig till det författningsrum, på grund varav vederbörandes ansökan göres.

Bland hithörande intyg har styrelsen tagit under särskilt övervägande föreskriften i nådiga kungörelsen den 1 juni 1900 angående avlönande i visst fall av vikarie för lärare vid folkskola eller småskola under tjänstledighet för sjukdom, enär detta givit anledning till särskilda klagomål från läkarhåll.

Styrelsen, som tagit del av den utredning, som av allmänna svenska läkarföreningen i saken förebragts och som finnes handlingarna bilagd, finner på däri anförda skäl åtgärd för en omformulering av nämnda författningsrum ej erforderlig.

Övriga hithörande författningsbestämmelser synas styrelsen ej heller vara av den lydelse, att någon ändring däri från läkarnas synpunkt torde påkallas. Då det emellertid är av stor betydelse, att i dessa intygsfrågor, där det i regel även gäller ekonomiska spörsmål, vikariatsersättningar och dylikt, saken icke snedvrides genom ett i formellt hänseende bristfälligt läkarintyg, har det synts styrelsen nödigt att fästa läkarnas uppmärksamhet på fordran att de, då formulär för intyget ej är fastställt, precisera sin ståndpunkt med hänsyn just till författningsrummet i fråga ordalydelse.

För intyg, tillhörande denna grupp, finnas emellertid i en del fall formulär fastställda. Sålunda hava pensionsstyrelsen, riksförsäkringsanstalten och för vissa hithörande fall medicinalstyrelsen fastställt dylika formulär. (Hit torde även vara att räkna de formulär av olika

slag, som av vederbörande styrelse fastställts för intagning å olika statsunderstödda sjukvårds- och vanförestalter.)

Beträffande folkpensioneringen var tydligen ursprungligen meningen, att läkarintyg endast i undantagsfall skulle påfordras. Erfarenheten visade emellertid rätt snart behovet av sådana i de flesta fall. — Mot det år 1914 av pensionsstyrelsen i samråd med medicinalstyrelsen uppsatta »mindre formuläret» synes intet väsentligt annat vara att erinra än att det utan medicinalstyrelsens hörande utökats bland annat med en gradering av sökandens arbetsförmåga, en gradering, som pensionsstyrelsen själv i »meddelande till pensionsnämnderna» nr 6 den 16 maj 1914 ansett obehörlig och olämplig. — Utom detta mindre formulär har pensionsstyrelsen, likaledes utan medicinalstyrelsens hörande, upprättat ett vidlyftigare, mera detaljerat, med invaliditetsgradering försett formulär.

Enligt medicinalstyrelsens mening bör för ansökan om pension enligt lagen om allmän pensionsförsäkring i de allra flesta fall endast ett och relativt enkelt formulär vara tillfyllest och, där ytterligare speciella uppgifter i enstaka fall erfordras, sådana bäst vinnas genom direkta förfrågningar hos vederbörande läkare. Sådant formulär synes kunna och böra fastställas för ansökningar om pension i vissa fall, jämlikt allmänna pensionslagen för civila tjänstnehavare och reglementen för ett stort antal pensionsanstalter och -kassor. Förslag till sådant formulär bifogas. Formulär nr 4.

Beträffande de formulär, som föranledas av lagen om försäkring för olycksfall i arbete av den 17 juni 1916, har nytt formulär av medicinalstyrelsen den 31 januari 1919 fastställts.

För inträde vid statsunderstödda tuberkulosanstalter, sinnesslöanstalter, abnormskolor av olika slag fordras för närvarande i allmänhet läkarutlåtanden enligt av respektive anstalters styrelser antagna formulär, rätt varierande i fråga om fullständighet m. m. Medicinalstyrelsen finner det särdeles önskvärligt om åt dessa intyg för varje särskild grupp gäves ett så vitt möjligt, likformigt innehåll, men frågan om dessa formulärs avfattning torde ligga utom ramen för nu ifrågasvarande utredning.

Då det för läkaren vid avgivande av de intyg, varom i denna utredning är fråga, tydligen är av vikt att känna såväl det författningsrum, varpå intygets utfärdande grundar sig, som vad där angående intygets innehåll m. m. föreskrives, hava dessa uppgifter här nedan sammanställt och för varje fall angivits det förslag till formulär eller föreskrift, som på grund av denna utredning ansetts böra fastställas.

En fråga, som vid samtliga intyg ofta kommer under omprövning är angående den *giltighetstid*, som bör tillmätas ett i laga form utfärdat läkarintyg, vare sig frisk- eller sjukintyg. Från läroverksöverstyrelsen har i samband med denna utredning därom framställts förfrågan beträffande sådana intyg, som skola bifogas ansökningar till lektors- och adjunktstjänst, och har överstyrelsen för sin del ansett en giltighetstid av högst sex månader kunna fastställas. I intyg rörande sjöfolks på- och avmönstring har i vissa fall en giltighetstid av fyra år ansetts lämplig, i andra $\frac{1}{2}$ år. En giltighetstid av ett år är stipulerad i nådiga förordningen angående befäl å svenska handelsfartyg, och för anställning å statens ångfärjor är giltighetstiden fyra år. Intyg för anställning i mjölkhantering äger en giltighetstid av högst ett år. Bilaga A till hospitalsstadgan skall vara utfärdad högst en månad före ansökningens ingivande, en giltighetstid, som för det avsedda ändamålet blir tämligen illusorisk med hänsyn till den långa väntetid, som ofta kan förflyta mellan handlingarnas ingivande och den tid, då plats kan erhållas. Samma giltighetstid är bestämd för intyg i anledning av lagen om behandling av alkoholister. Beträffande intyg för inträde vid tuberkulossjukvårdsanstalter pläga, därest väntetiden blir avsevärd, i regel nya utlåtanden infordras. I ett stort antal fall äro emellertid inga bestämmelser härom angivna.

Styrelsen finner det även vara omöjligt att för intyg av alla slag fastställa en generell giltighetstid. Även om åt *friskintyg* i allmänhet, särskilt då det gäller personer i deras kraftigaste ålder, en relativt rundlig giltighetstid bör kunna i regel medgivas, måste det dock alltid av lätt förklarliga skäl ligga inom vederbörande beslutande myndighets befogenhet att då särskild anledning därtill synes föreligga infordra ett till tiden närmare liggande intyg. Att i de olika formulären angiva viss i varje fall fastställd giltighetstid synes i regel ogörligt. Beträffande *sjukintyg* ställer sig saken väsentligt olika i fråga om akuta och kroniska sjukdomstillstånd. Även här låter sig svårligen i författning fastställa någon viss giltighetstid, utan måste medicinalstyrelsen härvid endast förorda ett tillbörligt avvägande mellan å ena sidan myndigheternas behov av säkerhet vid besluts fattande angående personen i fråga och å andra sidan den sjukes besparande från de kostnader och besvär, som äro förenade med nytt intygs anskaffande.

En annan fråga gäller vilken läkare, som må äga befogenhet att utfärda nu ifrågavarande intyg. I sådant hänseende finnes i en mängd fall stipulerat, att intyget skall vara utfärdat av »legitimerad läkare». I intyg, som gälla intagning i skogshögskolan och statens skogsskolor

är i författningen fastslaget, att intyget skall vara utfärdat av »fast anställd militärläkare». I intyg i anledning av nådig kungörelse angående vissa läkarintyg för vinnande av lysning eller äktenskaps upplösning är fastslaget, att intyg i vissa fall skall vara utfärdat av »tjänsteläkare», i andra åter av »legitimerad läkare, som minst tre år tjänstgjort vid statsanstalt för sinnessjuka». Beträffande bilaga A till stadgan angående sinnessjuka är föreskrivet, att den skall utfärdas av »legitimerad, vid hospitalet i fråga ej anställd läkare».

Medicinalstyrelsen får i detta sammanhang erinra, att många av dessa intyg, som strängt författningen enligt skola utfärdas av legitimerad läkare, under vissa omständigheter dock måste utfärdas av i orten tillfälligt tjänstgörande, vederbörligen förordnad medicine kandidat. Ävenså synes det styrelsen knappast äga fog för sig, att endast fast anställda militärläkare med uteslutande av alla andra skola anses berättigade utfärda de för intyg vid skogshögskolan och skogsskolorna föreskrivna intygen. Styrelsen håller före, att utfärdandet av samtliga här omförmälda frisk- och sjukintyg, för så framt de ej avse sinnesbeskaffenhet, måste anförtros åt legitimerad läkare eller behörigen förordnad medicine kandidat för det område, som hans förordnande gäller. Ifrågasättas kan även, att en av sistnämnda läkare utfärdad bilaga A till sinnessjukstadgan under vissa förhållanden (exempelvis längre förordnande i avlägsen trakt) bör godtagas. I detta avseende vill styrelsen dock icke för närvarande framställa något förslag, enär bestämmelserna i sistnämnda stadga äro under omarbetning av särskild kommitté och utredningen i fråga ännu icke blivit slutförd.

Vid genomgående av de av myndigheter fastställda formulären för läkarintyg, såväl i deras nuvarande form som i enlighet med de formulär, som här föreslås, är påtagligt, att ett samvetsgrant fullgörande av uppdraget kräver en så tidsödande och omsorgsfull undersökning, att det för dylika intyg, enligt tjänsteläkarnas taxa, utgående arvodet tre kronor måste i de flesta fall anses för lågt. Intyg avfattade i enlighet med bilagda förslag till formulär 1 finner styrelsen böra utfärdas för ett arvode av fem kronor och att samma arvode bör utgå för vanliga sjukintyg i och för tjänstledighetsansökning, under det att intyg, utfärdade i enlighet med förslag till formulär 2, 3 och 4, ävensom vidlyftigare utlåtanden rörande intagning å vissa statsunderstödda vård- och vanförestalter böra gäldas med tio kronor, och sådana intyg, som röra sinnesbeskaffenhet med tjugu kronor.

De nu gällande och av vederbörande myndighet fastställda formulären till läkarintyg böra bringas i överensstämmelse med här ovan föreslagna formulär. Å de intyg, som på grund av gällande författning framdeles kunna komma till fastställelse, torde nådiga kungörelsen den 31 december 1915 vinna tillämpning. Dessa intyg komma således att genom medicinalstyrelsens försorg så vitt möjligt bringas i överensstämmelse härmed.

På grund av den anbefallda och sålunda verkställda utredningen får medicinalstyrelsen i underdånighet hemställa, att Eders Kungl. Maj:t täcktes förordna

dels att nu gällande formulär för läkarintyg vid postverket, telegrafverket, aspirantanställning vid statens järnvägar, gymnastiska centralinstitutet, lantmäteristaten, barnmorskeundervisningsanstalterna, pensionsstyrelsen och prästerskapets änke- och pupillkassa, skola av vederbörande myndigheter ändras i enlighet med respektive här föreslagna formulär,

dels uppdraga åt folkskoleöverstyrelsen att utfärda nytt formulär till läkarintyg för inträde vid folkskoleseminarium i enlighet med formulär nr 3,

dels föreskriva att s. k. friskintyg, där sådana föreskrivas i författning utan att formulär blivit för intygen fastställda, skola efter medicinalstyrelsens beprövande hava den form, som i formulär nr 1—3 angives,

dels ock att nådiga kungörelsen angående läkartaxa den 31 december 1918 § 9 mom. 1 måtte ändras i enlighet med vad här ovan föreslagits.

Stockholm den 14 mars 1919.

Underdånigst

B. BUHRE

F. BLOCK.

Sven Lidholm.

Faint, illegible text, likely bleed-through from the reverse side of the page.

1. *[Faint, illegible text]*

2. *[Faint, illegible text]*

3. *[Faint, illegible text]*

4. *[Faint, illegible text]*

BILAGOR

5. *[Faint, illegible text]*

6. *[Faint, illegible text]*

7. *[Faint, illegible text]*

8. *[Faint, illegible text]*

BILAGOR

Intygets ändamål

Sökandens namn, födelsedag och -år, yrke eller sysselsättning, hemvist.
1. Allmän kropps-konstitution?
2. Andningsorganens tillstånd?
3. Cirkulationsorganens tillstånd?
4. Håller urinen äggvita, socker?
5. Har vid undersökningen i övrigt iakttagits sjukdom, lyte eller omständighet av betydelse för sökandens hälsotillstånd eller arbetsförmåga?

På grund av ovanstående anser jag sökanden i avseende å hälsotillståndet synnerligen lämplig — lämplig — olämplig för

Sälunda undersökt, prövat och befunnet, intygas på heder och samvete.

..... den 19.....

.....läkare.

Intygets ändamål

Sökandens namn, födelsedag och -år, yrke eller sysselsättning, hemvist.
1. Kroppsvikt, kroppslängd? ¹
2. Allmän kroppskonstitution?
3. Andningsorganens tillstånd?
4. Cirkulationsorganens tillstånd?
5. Håller urinen äggvita, socker?
6. Synskärpa å högra ögat? » » vänstra » ? — Korrektionsglasets värde angives. —
7. Färgsinnet, prövat enligt fastställd metod? ²
8. Hörseln å högra örat? » » vänstra » ? Finnes öronflytning?
9. Finnes bräck, avsevärt åderbräck, plattfot eller annan deformitet i ledgångar eller bensystem?
10. Har vid undersökningen i övrigt iakttagits sjukdom, lyte eller omständighet av betydelse för sökandens hälsotillstånd eller arbetsförmåga?

På grund av ovanstående anser jag sökanden i avseende å hälsotillståndet synnerligen lämplig — lämplig — olämplig för

Sålunda undersökt, prövat och befunnet, intygas på heder och samvete.

..... den 19.....

.....läkare.

¹ Fordras endast beträffande Centralinstitutet.

² Fordras beträffande järnvägstjänst, lantmäteristaten, lotsverket, befäl å svenska handelsfartyg, navigationsskolor, skogsskolor, skogshögskolan och tullverket.

Intygets ändamål

Sökandens namn, födelsedag och -år, yrke eller sysselsättning, hemvist.
1. Allmän kropps-konstitution?
2. Andningsorganens tillstånd?
3. Cirkulationsorganens tillstånd?
4. Håller urinen äggvita, socker?
5. Synskärpan å högra ögat? » » vänstra » ? (Korrektionsglasets värde anges.)
6. Hörseln å högra örat? » » vänstra » ? Finnes öronflytning?
7. Avsevärd sjukdom i munhåla, näsa, svalg? Stämman, talet?
8. Händernas tillstånd?
9. Finnes anledning förmoda epilepsi, hysteri, neurasteni?
10. Har vid undersökningen i övrigt iakttagits sjukdom, lyte eller omständighet av betydelse för sökandens hälsotillstånd eller arbetsförmåga?

På grund av ovanstående anser jag sökanden i avseende å hälsotillståndet synnerligen lämplig — lämplig — olämplig för

Sålunda undersökt, prövat och befunnet, intygas på heder och samvete.

..... den 19.....

.....läkare.

Formulär nr 4.

Intygets ändamål

Sökandens namn, födelsedag och -år, hemvist.
1. <i>Huvudsakliga sjukdomens eller lytets namn</i> (svenskt och latinskt), dess viktigaste symptom, varaktighet före intygets avgivande, dess orsak (såvitt möjligt).
2. <i>Hälsotillståndet i övrigt</i> (lungor, hjärta, urin, ovan icke angiven sjukdom).
3. <i>Arbetsförmåga</i> . På vad sätt nedsatt? (genom kraftlöshet, hinder vid rörelser, smärtor eller dylikt.) I vilken grad nedsatt? (om möjligt anges: med $\frac{1}{3}$, $\frac{1}{2}$, $\frac{2}{3}$ eller fullständigt).
4. Kan nedsättningen av arbetsförmågan anses obotlig?
5. Finnas goda förutsättningar att kunna häva eller väsentligt minska nedsättningen genom sjukvård, yrkesutbildning, konstgjord lem eller dylikt? I så fall, vilka åtgärder böra vidtagas?

Sålunda undersökt, prövat och befundet, intygas på heder och samvete.

..... den 19.....

.....läkare.

Sammanställning av för närvarande gällande föreskrifter angående läkarintyg och formulär till sådana intyg samt Medicinalstyrelsens förslag till läkarintyg.

Författningsrum	Bestämmelser i författningen	Medicinalstyrelsens förslag till läkarintyg
Fångvårdsstyrelsens arbetsordning för befattningshavare vid fångvårdsstaten den 22 december 1911 § 57.	— — — intyg, att sökanden har god hälsa och stark kroppskonstitution samt ej lider av kroppslite, som kan anses menligt inverka på hans tjänsteutövning.	Intyg enligt formulär 1.
Kungl. Maj:ts förnyade tjänstgöringsreglemente för lotsverket den 23 december 1914 § 12.	— — — i allmänhet för vinnande av anställning vid lotsverket erforderligt: att äga god hälsa För anställning vid lotsinrättningen och för däckstjänst å lotsverkets fartyg erfordras jämväl intyg om god synförmåga utan närsynthet och om normalt färgsinne samt för anställning vid fyrinrättningen intyg om normalt färgsinne.	Intyg enligt formulär 1. Intyg enligt formulär 2.
Instruktion för tjänstemännen vid postkontoren och postkuponexpeditionerna § 120. Samma instruktions § 146 mom. 2.	Ansökan om tillträde till elevkurs skall åtföljas — — — av läkarbetyg enligt fastställt formulär — — — (Formulär till läkarbetyg för vinnande av anställning vid postverket finnes fastställt i samråd med medicinalstyrelsen den 5 april 1911; se bil. A.) — — — ansökan om anställning som reservpostbetjänt skall åtföljas — — — av läkarbetyg, utfärdat av postläkare och avfattat i enlighet med fastställt formulär (se bil. A.)	Intyg enligt formulär 2. Intyg enligt formulär 2. Bestämmelsen: »utfärdat av postläkare» föreslås utgå.
Kungl. Telegrafstyrelsens instruktion för stationerna § 153.	Ansökan att bli antagen till telegrafelev — — — åtföljes av — — — läkarbetyg (Formulär till läkarbetyg av telegrafstyrelsen fastställt; se bil. B; samma formulär användes vid den undersökning som telegrafelever äro skyldiga undergå inför telegrafverkets läkare i Stockholm vid början av varje lärokurs).	Intyg enligt formulär 3.
Instruktion för järnvägsstyrelsen med underlydande linjeförvaltningar den 21 december 1917 § 71.	— — — för att antagas till ordinarie befattning erfordras — — — att genom behörigt läkarbetyg hava styrkt färgsinnets beskaffenhet samt att med behörigt läkarbetyg hava styrkt sig vara fri från sjuklighet, svaghet eller kroppslite, som kan anses menligt inverka på tjänsteutövningen (bil. a.) (I av järnvägsstyrelsen utfärdat särtryck nr 9 a. Föreskrifter för bestämmande av de fordringar i kroppsligt hänseende, som utgöra villkor för anställning i statens järnvägars tjänst, finnas sammanförda detaljerade formulär för fast anställning i olika befattningar, med föreskrift att samtliga	Intyg enligt formulär 2 (för aspirantanställning vid statens järnvägar med behörighet till dess utfärdande för varje legitimerad eller med sådan jämställd läkare). I fråga om de formulär, som järnvägsstyrelsen för närvarande fastställt för fast anställning

Författningsrum	Bestämmelser i författningen	Medicinalstyrelsens förslag till läkarintyg
	skola utfärdas av i järnvägens tjänst anställda läkare. Samma är förhållandet med ett stort antal smärre formulär; läkarintyg för ansökan om tjänstledighet, intyg i och för specialistbehandling, för badbehandling o. s. v.)	samt för olika ändamål inom verket och för vilka järnvägsstyrelsen stipulerat, att de skola utfärdas av i järnvägens tjänst anställd läkare, föreslås för närvarande ingen ändring dock under erinran, att därest nya formulär eller ändringar i de nuvarande ifrågasättas, desamma jämlikt kungl. kungörelsen den 31 december 1915 böra underställas Medicinalstyrelsens prövning.
Allm. bestämmelser rörande arbetarna vid telegrafverket, statens järnvägar och statens vattenfallsverk den 31 juli 1917.	— — — vid antagandet — — — skall arbetare — — — vid anfordran avlämna — — — läkarbetyg.	Intyg enligt formulär 1.
Lagen om arbetarskydd den 29 juni 1912 §§ 15 och 35. Kungl. kungörelsen angående läkarundersökning och läkarbesiktning av minderåriga arbetare den 31 december 1912 § 1.	— — — intygsbok för minderårig arbetare i industriellt arbete skall innehålla dels — — — dels ock läkarbetyg, utvisande, att den minderåriga icke företer sjuklighet, svaghet eller bristande kroppsutveckling eller, där så skulle vara förhållandet, att den minderåriga icke kan anses komma att lida men av den sysselsättning, var till den minderåriga användes. Sådant läkarbetyg må, då intygsboken avlämnas till arbetsgivaren, ej vara äldre än ett år. I vidstående kungl. kungörelse finnes infört nu gällande formulär för dessa undersökningar, bil. C. (Förslag till ändring föreligger).	Enligt i skrivelsen anfört motiv intar detta intyg en särställning, och får medicinalstyrelsen endast instämma i det förslag till ändring av intygets formulering som av allm. svenska läkarföreningen framställts.
Instruktion för yrkesinspektionens befattningshavare den 18 oktober 1912 § 22.	Vid avgivande av förord och tillsättande av befattning inom yrkesinspektionen bör tillses, att den, som förordas eller tillsättes, är i besittning av det hälsotillstånd och de kropps krafter samt — — — i övrigt, som erfordras för ett framgångsrikt utövande av befattningen i fråga.	Intyg enligt formulär 1.
Kungl. förordningen angående sjömanshusen i riket samt sjöfolks på- och avmönstring m.m. den 13 juli 1911 § 13 mom. 1 sådant detta lyder enligt k. förordningen den 31 december 1917.	Den som önskar varda inskriven vid sjömanshus skall — — förete legitimerad läkares intyg, ej över 6 månader gammalt, att sökanden av honom besiktigats. Närmare föreskrifter rörande intyget meddelas i särskild författning.	

Författningsrum	Bestämmelser i författningen	Medicinalstyrelsens förslag till läkarintyg
<p>Lag om ändring i vissa delar av sjölagen den 16 oktober 1914 §§ 32, 70 och 108.</p> <p>Kungl. förordningen angående läkarintyg för sjöfolk den 31 december 1917.</p>	<p>— — — att icke som utkiksman eller som rorsman nyttjas den, som saknar normalt färgsinne.</p> <p>Såsom sjöman må icke här i riket anställas den, som är behäftad med sådant fel på hörsel- eller synförmåga eller eljest med sjukdom, lyte eller skada, som gör honom oduglig att sköta den tjänst anställningen avser eller med smittosam venerisk sjukdom eller med annan sjukdom, som medför fara för den övriga besättningen; och skall förty, innan någon vinner anställning som sjöman legitimerad läkares intyg angående hans hörsel och synförmåga samt hälsotillstånd för befälhavaren företes.</p> <p>Läkarintyg, som i ovanstående stadgas, skola för de olika fallen avfattas enligt de vid denna förordning fogade formulären A, B, C (bil. D 1, 2 och 3). I fråga om formulär A samt formulär C skall gälla, att tillräcklig synförmåga (utan korrektionsglas) må anses förefinnas:</p> <p>hos utkiksman eller rorsman, om synskärpan är 1 (= normal) på ena ögat och ej understiger 0.8 på det andra.</p> <p>hos person, tillhörande däckspersonalen, om synskärpan uppgår antingen till minst 0.7 på vardera ögat eller ock till minst 0.8 på ena ögat och minst 0.5 på det andra och</p> <p>hos person, tillhörande maskin- eller eldarepersonalen, om synskärpan uppgår till minst 0.5 på det ena ögat och minst 0.3 på det andra samt; att tillräcklig hörsel-förmåga må anses förefinnas hos den, som på fyra meters avstånd väl uppfattar medelstark viskning.</p>	<p>Beträffande de i vidstående kungl. förordning nyligen fastställda formulären A, B och C för läkarintyg för sjöfolk föreslås för närvarande ingen ändring.</p>
<p>Kungl. förordningen angående befäl å svenska handelsfartyg den 29 mars 1912 § 22 mom. 1 d och e, sådant detta lyder enligt kungl. förordningen den 24 maj 1918.</p>	<p>Ansökning om behörighetsbrev skall vara åtföljt av — — — av legitimerad läkare utfärdat intyg därom, att sökanden äger normalt färgsinne och god synförmåga utan närsynthet ävensom god hörsel; skolande sådant intyg vara grundat på undersökning, som verkställts inom ett år före ansökningens ingivande; samt,</p> <p>om ansökningen avser erhållande av maskinistbrev av 1:a eller 2:a klass, av legitimerad läkare utfärdat intyg därom, att sökanden äger god hörsel; skolande sådant intyg vara grundat på undersökning, inom samma tid som ovan sägs.</p>	<p>Läkarintyg enligt formulär 2.</p>
<p>Reglemente för navigations-skolorna i riket den 29 mars 1912 § 11.</p>	<p>För inträde som elev fordras — — —, att äga god hörsel, normalt färgsinne samt god synförmåga utan närsynthet.</p>	<p>Läkarintyg enligt formulär 2.</p>

Författningsrum	Bestämmelser i författningen	Medicinalstyrelsens förslag till läkarintyg
Samma reglemente §§ 50 och 52 mom. 5.	För vinnande av anställning som föreståndare, lärare eller extra lärare vid navigationsskola erfordras — — — att vara fri från sjukdom eller lyte, som gör sökanden för befattningen olämplig.	Läkarintyg enligt formulär 1.
Kungl. generaltullstyrelsens kungörelse angående tjänstgöringsreglemente för tullverket den 14 december 1910 § 205.	För anställning vid tullverkets lokalförvaltning, kust- och gränsbevakning fordras — — — att vara fri från kroppslig svaghet, sjukdomsanlag, fel i syn- och hörselorganen eller kroppsligt lyte, som kan anses vara hinderligt för tjänstgöring i tullverket samt att vara i besittning av normalt färgsinne. (Intyg önskas helst utfärdat av tullverkets läkare).	Läkarintyg enligt formulär 2. (Intygets utfärdande synes kunna anförtros åt läkare i allmänhet.)
Kungl. förordningen om automobiltrafik den 30 juni 1916 § 22.	Till automobilförare i yrkesmässig trafik må ej antagas annan än den, som — — — med läkarbetyg styrkt sig äga normal syn- och hörsel förmåga och icke lida av lyte, som gör honom olämplig som förare.	Läkarintyg enligt formulär 2.
Postsparbanksstyrelsens kungörelse den 2 december 1898.	Beträffande anställning som kvinnligt reservbiträde fordras att vid ansökningen fogas intyg av legitimerad läkare angående sökandens hälsotillstånd.	Läkarintyg enligt formulär 1.
Läroverksstadgan den 18 februari 1905 § 28 mom. 3.	Inträdesökande skall förete — — — intyg av läkare, att han icke lider av sjukdom eller lyte, som gör honom olämplig för skolarbete eller kan menligt inverka på medlärljungar.	Läkarintyg enligt formulär 1.
D:o § 182.	Sökande till lektors- eller adjunktstjänst skall vid ansökningen foga — — — läkarbetyg angående frihet från sjukdom och lyte, som gör den sökande för lärarkallet olämplig.	Läkarintyg enligt formulär 3.
D:o § 186 mom. 2.	Sökande till lärarinnebefattning skall vid ansökningen foga — — — läkarbetyg av innehåll som ovan.	D:o d:o
D:o § 189.	Sökande till tecknings-, musik- eller gymnastiklärarbefattning skall vid ansökningen foga — — — läkarbetyg av innehåll som ovan.	D:o d:o
Kungl. stadgan för kommunala mellanskolor den 19 november 1918 § 55 punkt 2 och § 56 2 b.	För att kunna antagas till ordinarie ämneslärare vid kommunal mellanskola erfordras — — — att vara fri från sjukdom och lyte, som gör den sökande olämplig för lärarkallet; skolandet sådant läkarbetyg icke vara utfärdat tidigare än sex månader före ansökningstidens utgång; — — —	Läkarintyg enligt formulär 3.

Författningsrum	Bestämmelser i författningen	Medicinalstyrelsens förslag till läkarintyg
Kungl. stadgan angående provår vid rikets allmänna läroverk den 19 maj 1917 § 5 mom. 2 b.	— — — ansökan skall vara åtföljd av — — — läkarbetyg angående frihet från sjukdom och lyte, som gör sökanden olämplig för lärarkallet, skolande sådant betyg icke vara utfärdat tidigare än 6 månader före ansökningstidens utgång.	Läkarintyg enligt formulär 3.
Kungl. stadgan för statens folkskoleseminarier den 3 juli 1914 § 28 E och § 29 C sådan denna stadga lyder enl. kungl. kung. den 16 september 1918.	Inträdessökande skall vara fri från sådan sjukdom eller så beskaffat lyte, som kan utgöra hinder för framgångsrikt bedrivande av arbetet i seminariet eller menligt inverka på medlärjungar eller göra sökanden olämplig för lärarkallet. Intyget avgives i form av en av legitimerad läkare enligt fastställt formulär uppsatt redogörelse för av honom verkställd undersökning rörande sökandens kroppsbeskaffenhet. Formulär till nämnda läkarredogörelse finnes fastställt och bilagd samma stadga. (Se bil. E.)	Läkarintyg enligt formulär 3.
Samma stadga §§ 136, 140, 148, 153 och 154.	För behörighet till lektorstjänst samt övningslärarbefattning och övningskollärartjänst vid seminarium fordras att vara fri från sjukdom och lyte, som gör den sökande olämplig för lärarkallet; skolande sådant läkarbetyg icke vara utfärdat tidigare än sex månader före ansökningstidens utgång.	Läkarintyg enligt formulär 3.
Kungl. kung. den 16 september 1918 om ändrad lydelse av vissa §§ i förnyade stadgan den 10 december 1897 ang. folkundervisningen i riket §§ 18 och 19.	För att anställas som ordinarie eller extra ordinarie lärare vid folkskola erfordras — — — att vara fri från sjukdom och lyte, som medföra olämplighet för anställning som lärare; skolande sådant intyg icke vara utfärdat tidigare än 6 månader före ansökningstidens utgång (i undantagsfall kan intyget gälla längre tid, om skolrådets ordförande vitsordar dels svårigheten att erhålla nytt intyg, dels att ingen ändring i sökandens hälsotillstånd enligt hans åsikt inträffat).	Läkarintyg enligt formulär 3.
Kungl. stadgan angående provår vid folkskoleseminarium den 19 maj 1917 § 5 mom. 2 b.	— — — ansökan skall vara åtföljd av — — — läkarbetyg angående frihet från sjukdom och lyte, som gör sökanden olämplig för lärarkallet, skolande sådant betyg icke vara utfärdat tidigare än 6 månader före ansökningstidens utgång.	Läkarintyg enligt formulär 3.
Statens skolköksseminarium i Stockholm, Ateneums skolköksseminarium i Stockholm,	Vid dessa och eventuellt andra med dem jämställda läroanstalter fordras läkarintyg av skiftande omfång, innehåll och uppställning. (Se bil. F I och F II).	Läkarintyg enligt formulär 3.

Författningsrum	Bestämmelser i författningen	Medicinalstyrelsens förslag till läkarintyg
<p>Fackskolan för huslig ekonomi i Uppsala, Göteborgs skolköksseminarium, Rimforsa kvinnliga lanthushållningsskola,</p>		
<p>Stadgar för gymnastiska centralinstitutet den 13 juli 1887 § 23, sådan denna lyder enligt kungl. kungörelsen den 1 mars 1918, och § 24.</p>	<p>Till elev må ingen antagas, som icke har en frisk och stark kropp samt goda anlag för gymnastisk verksamhet. Betyg om hälsotillstånd och kropps-konstitution skall vara avfattat enligt av direktionen fastställt formulär. (Se bil. G.)</p>	<p>Läkarintyg enligt formulär 2.</p>
<p>Reglemente för musikkonservatorium den 8 december 1881 § 12 mom. 4.</p>	<p>För att antagas till elev fordras — — — läkares intyg om god hälsa — — — (Förslag till nytt reglemente föreligger, vari motsvarande paragraf föreslås till »Intyg av läkare enligt av Akademien fastställt formulär», sådant saknas för närvarande).</p>	<p>Läkarintyg enligt formulär 3.</p>
<p>Kungl. Maj:ts stadgar för skogshögskolan den 14 december 1917 § 6. Kungl. Maj:ts stadgar för statens skogsskolor den 9 september 1915 § 8 b. Kungl. Maj:ts stadgar för fortsättningsskolan vid Kloten den 13 juli 1917 § 9.</p>	<p>För antagande till elev fordras att sökanden äger frisk kropp utan lyten eller sjukdomsanlag, normalt färgsinne samt en synförmåga, som efter korrektion av möjligen befintligt refraktionsfel — därvid, om så erfordras, även cylinderglas må användas — är normal å båda ögonen eller å ettdera, med en nedsättning i senare fallet av synskärpan å det andra ögat till lägst 0.8. Närsynthet i högre grad än 5 dioptrier må dock ej förefinnas. (Intyget skall vara utfärdat av fast anställd militärläkare och undersökningen vara utförd enligt de föreskrifter, som finnas angivna i besiktningreglementet den 26 juni 1915.)</p>	<p>Läkarintyg enligt formulär 2. Den föreskrivna inskränkningen i fråga om behörighet att utfärda intyget bör utgå.</p>
<p>Reglemente för statens lantbruksingenjörer, extra lantbruksingenjörer och lantbruksstipendiater den 5 december 1914 § 22.</p>	<p>För att antagas till lantbruksstipendiat fordras att hava — — frisk och god kropps-konstitution jämte god synförmåga.</p>	<p>Läkarintyg enligt formulär 2.</p>
<p>Instruktion för statens fiskeristipendiater den 29 november 1904 § 3.</p>	<p>För att kunna antagas till fiskeristipendiat fordras att hava frisk och god kropps-konstitution. —</p>	<p>Läkarintyg enligt formulär 1.</p>
<p>Kungl. Maj:ts stadgar för lantbruksinstitutet vid Ultuna den 20 juni 1918 § 15. Kungl. Maj:ts stadgar för lantbruks- och mejeriinstitutet vid Alnarp den 20 juni 1918 § 15.</p>	<p>Villkor för inträde som elev vid institutet: — — att vara fri från smittsam sjukdom; — —.</p>	<p>Läkarintyg enligt formulär 1.</p>

Författningsrum	Bestämmelser i författningen	Medicinalstyrelsens förslag till läkarintyg
<p>Reglemente för de med statsmedel understödda lantbrukskolor i södra och mellersta Sverge den 19 oktober 1911 § 15.</p> <p>Reglemente för d:o, d:o i Norrland och Dalarna, 19 oktober 1911 § 15.</p>	<p>För inträde i tvåårig kurs fordras — — — sund kropp samt tillräcklig styrka för utförande av lantmannaarbeten, — — —</p> <p>För inträde vid helårskurs fordras att genom läkarintyg styrka sig äga tillräckliga kroppskrafter för lantmannaarbetens utförande.</p>	<p>Läkarintyg enligt formulär 1.</p> <p>Läkarintyg enligt formulär 1.</p>
<p>Lantbruksstyrelsens reglemente för de med statsmedel understödda mejeristationer den 11 april 1890 §§ 7 och 8.</p>	<p>För inträde fordras — — — att med legitimerad läkares bevis styrka sig hava frisk och stark kroppsbyggnad — — —.</p>	<p>Läkarintyg enligt formulär 1.</p>
<p>Reglemente för de med statsmedel understödda utbildningskurser för kvinnliga ladugårdsskötare den 28 augusti 1917 § 7.</p>	<p>Ansökan om inträde som elev skall åtföljas av bevis, utfärdat av legitimerad läkare om sökandens hälsotillstånd — — —</p>	<p>Läkarintyg enligt formulär 1.</p>
<p>Reglemente för de med statsmedel understödda utbildningskurser för ladugårdsförmän och svinskötare den 28 september 1917 §§ 6 och 7.</p>	<p>Ansökan om vinnande av anställning som elev skall åtföljas av bevis, utfärdat av legitimerad läkare, att sökanden har god hälsa och äger en stark kroppsbyggnad — — —</p>	<p>Läkarintyg enligt formulär 1.</p>
<p>Reglemente för med statsmedel understödda trädgårdsskolor inom mellersta Sverge och Norrland den 10 december 1909 § 5.</p> <p>Reglemente för trädgårdsskolan i Alnarp den 10 juni 1910 § 4.</p> <p>Reglemente för lantbruksakademins trädgårdsskola å Experimentalfältet den 9 november 1917 § 4.</p>	<p>För inträde som elev fordras — — — att äga (sund kropp, samt tillräcklig styrka för utförande av trädgårdsarbeten. — — —</p>	<p>Läkarintyg enligt formulär 1.</p>
<p>Instruktion för lantmäteristyrelsen och rikets lantmätare den 22 oktober 1909 § 23.</p> <p>Lantmäteristyrelsens kungörelse med formulär till läkarbetyg för inträde såsom elev vid lantmäteristaten den 6 maj 1909.</p>	<p>— — — den, som söker inträde som elev vid lantmäteristaten skall förete bevis om — — — hälsotillstånd — — —. Sådant bevis skall vara utfärdat efter formulär, som fastställs av lantmäteristyrelsen efter medicinalstyrelsens hörande. På föreskrivet sätt utfärdat formulär finnes infört i bilag till S. F. S. nr 20 1909. (Se bil. H).</p>	<p>Läkarintyg enligt formulär 2.</p>

Författningsrum	Bestämmelser i författningen	Medicinalstyrelsens förslag till läkarintyg
Kungl. Maj:ts stadgar för veterinärhögsskolan den 30 oktober 1914 § 38.	Ansökan om inträde skall vara åtföljd — — — läkarbetyg — — —. (Några bestämmelser angående hälsotillstånd eller formulär för det föreskrivna läkarbetyget finnas ej utfärdade).	Läkarintyg enligt formulär 1.
Kungl. Maj:ts stadga för veterinärinrättningen i Skara den 2 oktober 1908 § 14.	Ansökan till civil hovslagarlärning skall vara åtföljd av betyg om — — — hälsotillstånd. — — — (Närmare bestämmelser om hälsotillstånd saknas, praxis uppgives hava blivit, att betyget meddelat, att sökanden befunnits »fri från sjukdom och sjukdomsanlag med normala sinnesorgan och tillräcklig kroppsstyrka för utövande av hovslagaryrke»).	Läkarintyg enligt formulär 1.
Kungl. Maj:ts stadga för barnmorskeundervisningen den 18 oktober 1907 § 8. Medicinalstyrelsens kungörelse med formulär till ansökning om barnmorskelevplats den 10 januari 1908.	Ansökan till barnmorskelev skall åtföljas av — — — läkarbetyg enligt av medicinalstyrelsen fastställt formulär — — —. Formulär till intyg infört i bihang till S. F. S. nr 8 1908. (Se bil. I.)	Läkarintyg enligt formulär 3.
Lag angående vissa åtgärder mot utbredning av lungsot den 4 september 1914 § 3. Samma lag § 4.	För anställning i mejerirörelse eller mjölkförsäljningsrörelse får endast den anställas, som med läkarbetyg ej äldre än ett år före påbörjandet av sådan sysselsättning styrkt sig ej vara behäftad med smittsam lungsot. Kvinna, som lider av lungsot, må icke anställas som amma eller barnsköterska.	Särskilt formulär för intyget obehövt.
Lag om skyddskoppypning den 2 juni 1916 § 5 mom. 2.	Från ympning kan den undantagas (för ett år i sänder), som finnes till följd av sjukdom eller sjukdomsanlag eller allmän svaghet kunna komma att erhålla men av ympningen och i sådant hänseende företer intyg av tjänsteläkare.	Särskilt formulär för intyget obehövt.
Lagen om försäkring för olycksfall i arbete den 17 juni 1916 § 21.	Där olycksfallet medfört eller skäligen kan antagas medföra påföljd av sjukdom, som förorsakar förlust eller nedsättning av arbetsförmågan under mer än 35 dagar, eller av döden, åligger det arbetsgivaren att göra anmälan åtföljd av läkarbetyg enligt formulär, som av medicinalstyrelsen fastställles angående skadans beskaffenhet och den skadades tillstånd eller, där olycksfallet medfört döden, angående dödsorsaken. — — —	Ingen ändring i det fastställda formuläret föreslås.

Författningsrum	Bestämmelser i författningen	Medicinalstyrelsens förslag till läkarintyg
Kungl. medicinalstyrelsens kungörelse angående formulär till läkarintyg, avsett att bifogas anmälan om olycksfall i arbete den 31 januari 1919.	Formulär finnes infört i vidstående kungörelse, Sv. F. S. nr 34 1919. (Se bil. K.).)
Lagen om sjukkassor den 4 juli 1910 § 15 mom. 5—7.	Sjukhjälp utgår obligatoriskt vid väsentlig nedsättning av arbetsförmågan under mer än 3 dagar (Sjukkasas stadgar få medgiva åt sjukkasemedlemmar ökade förmåner härutinnan).	Såsom resultat av förhandlingar, under socialstyrelsens medverkan förda mellan Sveriges allmänna sjukkaseförbund och allmänna svenska läkarföreningen, föreligger förslag till formulär för läkarutlåtande i fråga om sjukkasemedlem (se allm. svenska läkartidningen sid. 1619 för år 1917). Ingen ändring i föreliggande förslaget föreslås.
Lagen om behandling av alkoholister den 30 juni 1913 § 4 mom. 3 § 26. Kungl. kungörelse den 17 juni 1916 angående vissa handlingar, som omförmäles i lagen den 30 juni 1913 om behandling av alkoholister.	Ansökning om förordnande att person skall intagas å allmän anstalt för vård av alkoholister skall åtföljas av — — — utlåtande av legitimerad läkare, avfattat enligt av konungen meddelade anvisningar och grundat å undersökning, som verkställts inom en månad före ansökningens ingivande. Läkarutlåtandet skall vara utfärdat av annan läkare än den, som är anställd vid den anstalt, där inträde sökes. Kungörelsen innehåller formulär till läkarutlåtande. (Se bil. L.)	Ingen ändring i det fastställda formuläret föreslås.
Kungl. stadga angående sinnessjuka den 14 juni 1901 § 29.	Ansökan om vård å hospital skall vara åtföljd av — — — legitimerad, vid hospitalet i fråga ej anställd, läkares intyg, avfattat i enlighet med anvisningarna i bilagan A vid denna stadga och grundat å undersökning, som verkställts inom en månad före ansökningens ingivande. Se bil. M.	Sinnessjukstadgan med tillhörande formulär för närvarande under omarbetning av särskild kommitté. I avvaktan på denna utredning föreslås ingen ändring i nu gällande formulär.
Kungl. kungörelse angående understöd för behandling av lupuspatienter den 11 november 1904 § 3.	— — — ansökningen skall vara åtföljd av — — — läkarbetyg, utvisande att sökanden lider av sjukdomen »lupus vulgaris». Enligt medicinalstyrelsens cirkulär den 11 januari 1905 skall detta	Ingen ändring föreslås.

Författningsrum	Bestämmelser i författningen	Medicinalstyrelsens förslag till läkarintyg
	<p>läkarbetyg utom sjukdomsdiagnosen innehålla uppgift om</p> <ol style="list-style-type: none"> patientens ålder; sjukdomens ungefärliga ålder och utbredning; huruvida slemhinneförstörelser finnas i näsan, munhålan eller å ögonlockens insidor; huruvida högggradiga förändringar i underliggande körtlar (smältning) eller ben (fistlar) o. s. v. finnes; huruvida lungorna äro angripna; huruvida mera ingripande behandling med skarp slev, termokaustik o. s. v. tidigare ägt rum. 	
<p>Statsunderstödda anstalter för vård av tuberkulösa, vanföra, blinda, dövstumma och sinnesslöa.</p>	<p>Ansökan om inträde skall vara åtföljd av läkarutlåtande, avfattat enligt särskilt formulär. Dessa formulär synas vara för varje enskild anstalt uppgjorda och av varierande form och innehåll.</p>	<p>En utredning synes önskvärd angående möjligheten att inom envar grupp av vidstående anstalter erhålla enhetliga läkarutlåtanden för inträdessökande.</p>
<p>Villkor och bestämmelser för åtnjutande av avlöningsförmåner enligt fastställda avlöningsstater för de flesta verk och inrättningar, stater och kårer.</p>	<p>Den, som av sjukdom hindras att förrätta sin befattning äger uppbara hela lönen jämte ortstillägg eller i det fall, där avlöningen utgöres av arvode, den del därav, som icke anses såsom tjänstgöringspenningar, men den, som önskar ledighet för svag hälsas vårdande m. m. kan förpliktas att under ledigheten utöver sina tjänstgöringspenningar avstå så mycket av lönen eller ortstillägget eller av arvodet, som erfordras för befattningens uppehållande eller eljest prövas skäligt.</p>	<p>I cirkulär den 1 februari 1878 har medicinalstyrelsen fäst och får fortfarande fästa läkarnas uppmärksamhet på angelägenheten av att vid utfärdande av intyg av vidstående slag iakttaga den angivna skillnaden mellan av sjukdom hindrad att förrätta sin tjänst och i behov av ledighet för svag hälsas vårdande.</p>
<p>Kungl. kungörelse angående avlönanande av vikarie för lärare vid folkskola eller småskola under tjänstledighet på grund av sjukdom den 1 juni 1900 §§ 2 och 3.</p>	<p>Om enligt läkarbetyg sjukdom, på grund varav tjänstledigheten åtnjutes är sådan, att densamma gör läraren oförmögen att vederbörligen uppehålla sin tjänst, men ej av sådan beskaffenhet, att vid betygets utfärdande läkaren efter omsorgsfull undersökning anser sannolikt, att sjukdomen för all framtid hindrar den sjukas återinträdande i tjänstgöring samt — —, skall vikariens avlöning utgöras sålunda, att den tjänstledige läraren av sin lön avstår ett belopp motsvarande en fjärdedel av vikariens kontanta minimiavlöning samt — — — — — Då enligt läkarbetyg sjukdom på grund varav</p>	<p>Medicinalstyrelsen anser tillräckliga skäl ej föreligga för påyrkande av författningsändring, utan fäster läkarnas uppmärksamhet på angelägenheten av att vid utfärdande av intyg av vidstående slag iakttaga författningens ordalydelse.</p>

Författningsrum	Bestämmelser i författningen	Medicinalstyrelsens förslag till läkarintyg
	<p><i>lärare, som i denna kungörelse avses, åtnjuter tjänstledighet, är av sådan beskaffenhet, att vid betygets utfärdande läkaren efter omsorgsfull undersökning anser sannolikt, att läraren till följd därav är urständssatt att vidare återinträda i tjänstgöring, skall vikariens avlöning utgöras av den tjänstledige läraren. — — —</i></p>	
<p>Lag angående civila tjänsteinnehavares rätt till pension den 11 oktober 1907 § 6 C och D.</p>	<p>Skyldighet att avgå från tjänsten inträder — — för tjänsteinnehavare, som icke uppnått den i § 5 stadgade levnadsåldern, där han, efter att under fem, på varandra följande år i följd av sjukdom, vanförhet eller lyte varit ur stånd att tjänstgöra, finnes vara för framtiden till tjänstgöring oförmögen: för befattningshavare, som träffats av olycksfall i tjänsten, där olycksfallet finnes för framtiden medföra oförmåga till tjänstgöring.</p>	<p>Läkarintyg enligt formulär 4.</p>
<p>Kungl. kungörelse med föreskrifter om verkställighet av lagen angående civila tjänsteinnehavares rätt till pension 8 §.</p>	<p>Därest pension sökes på grund av bestämmelserna i § 6 c) eller d) av lagen angående civila tjänsteinnehavares rätt till pension, skall ansökan till pension vara åtföljd av legitimerad läkares intyg angående sökandens otjänstbarhet och i händelse olycksfall åberopas såsom grund för pensionsrätt, tillika redogörelse för de närmare omständigheter, varunder olycksfallet inträffat.</p>	<p>Läkarintyg enligt formulär 4.</p>
<p>Kungl. kungörelsen om ändring av vissa bestämmelser i förordningen och reglementet den 30 november 1866 ang. folkskollärares pensionsinrättning den 6 december 1918, punkt 10.</p>	<p>Lärare, som önskar att med pension avgå från sin tjänst, skall — — där avgången föränledes av sjukdom — — bifoga: intyg av legitimerad läkare om sjukdomens beskaffenhet och obotlighet samt den sannolika tiden för uppenbart framträdande av sjukdomen — — —.</p>	<p>Läkarintyg enligt formulär 4.</p>
<p>Reglemente för lärarnas vid elementarläroverken nya änke- och pupillkassa den 8 december 1911 § 30 mom. 2.</p>	<p>Sökes understöd för sådant barn över 21 år, varom i § 16 mom. 6 sägs, (son eller ogift dotter, som av sinnes- eller kroppssjukdom eller ock av särskilt lyte är oförmögen till arbete) skall även bifogas intyg av läkare om beskaffenheten av dess sjukdom eller lyte eller oförmögenhet till arbete.</p>	<p>Läkarintyg enligt formulär 4.</p>
<p>Läroverksstadgan den 18 februari 1905 § 128 mom 2. (Lag angående civila tjänsteinnehavares rätt till pension den 11 oktober 1907 § 6 b).</p>	<p>För ansökan om tillstånd att efter uppnådd pensionsålder kvarstå i tjänst skall åtföljas av <i>intyg</i> av rektor och <i>läkare</i> därom, att <i>sökanden anses fortfarande kunna i tjänsten på ett tillfredsställande sätt gagna det allmänna</i> — —</p>	<p>Särskilt formulär ej behövt, men bör intyget utmynna i utlåtande av författningens ordalydelse.</p>

Författningsrum	Bestämmelser i författningen	Medicinalstyrelsens förslag till läkarintyg
Förnyat reglemente för dövstumslärarnas pensionsanstalt den 8 oktober 1915 § 25 mom. 2	Vid ansökning om pension jämlikt § 13 (förtidspension på grund av obotlig sjukdom) skola vid ansökningen fogas dels intyg av legitimerad läkare om sjukdomens beskaffenhet och dess obotlighet, dels — — —	Läkarintyg enligt formulär 4.
Reglemente för prästerskapets änke- och pupillkassa den 6 november 1874, sådan denna lyder enligt kungl. kungörelsen den 28 februari 1907 § 12 mom. b).	Pensionsberättigade äro — — — delägares efterlämnade barn efter fyllda 21 år, då de genom kropps- eller sinnessjukdom äro urständssatta att till sitt uppehälle bidraga. Formulär till läkarbetyg för pensionssökande finnes fastställt av direktionen för kassan. Se bil. N.	Läkarintyg enligt formulär 4.
Reglemente för lasarettsläkarnas pensionskassa den 13 november 1903 § 22.	Önskar lasarettsläkare, som uppnått 60 men ej 65 års ålder, att på grund av sjukdom och försvagad hälsa från sin befattning avgå med avkortad pension, har han att om sådan pension göra skriftlig ansökning — — —. Sådan ansökning skall vara åtföljd av — — — och läkarbetyg — — —.	Läkarintyg enligt formulär 4.
Reglemente för extra provinsialläkarnas pensionskassa den 30 december 1911 § 24.	Ansökning om avkortad pension enligt § 19 c) och d) (förtidspension på grund av sjukdom, försvagad hälsa, irakad obotlig sjukdom eller invaliditet) skall åtföljas av läkarbetyg.	Läkarintyg enligt formulär 4.
Lag om allmän pensionsförsäkring den 30 juni 1913 §§ 2 och 33.	<p>Rätt till pension enligt denna lag inträder vid varaktig oförmåga till arbete och senast vid fyllda 67 år, även om varaktig arbetsoförmåga då ännu ej är för handen.</p> <p>Varaktig oförmåga till arbete skall anses vara för handen hos den, som befinnes till följd av ålderdom, kropps- eller sinnessjukdom, vanförhet eller lyte vara ur stånd att vidare försörja sig genom sådant arbete, som motsvarar hans krafter och färdigheter.</p> <p>Den, som efter fyllda 15 år bliver till arbete varaktigt oförmögen, men för vilken avgifter till erhållande av pension icke blivit erlagda, ävensom den, vilken vid nämnda ålder redan är varaktigt arbetsoförmögen, äger erhålla understöd under villkor och med belopp som — — —</p> <p>Två formulär — »det större» och »det mindre» — finnas för närvarande av pensionsstyrelsen fastställda. Se bil. O I och O II.</p>	Läkarintyg enligt formulär 4.
Kungl. kungörelse angående vissa läkarintyg för vinnande av lysning eller äktenskapsupplösning den 3 december 1915.	Läkarintyg, som trolodad jämlikt 3 kap. 2 och 4 eller 5 mom. i lagen om äktenskaps ingående och upplösning har att förete för vinnande av lysning till äktenskap, skall vara utfärdad av	Ingen ändring i de fastställda formulären föreslås.

Författningsrum	Bestämmelser i författningen	Medicinalstyrelsens förslag till läkarintyg
<p>Medicinalstyrelsens kungörelse angående formulär för vissa läkarintyg för vinnande av lysning eller äktenskaps upplösning den 29 december 1915.</p>	<p>tjänsteläkare. Intyg, som jämlikt 7 kap. 11 § i samma lag, skall för rätten företes innan på grund av makes sinnessjukdom eller sinnesslöhet må dömas till återgång av äktenskap eller till äktenskapsskillnad, skall vara utfärdat av legitimerad läkare, som minst 3 år tjänstgjort vid statsanstalt för sinnessjuka eller därmed jämförlig anstalt. Intygen skola hava varit underställda medicinalstyrelsens prövning, där ej fråga är om äktenskapsskillnad för makes sinnessjukdom och den sjuke vårdas å sådan anstalt, som nyss sagts.</p> <p>Intygen utfärdas i enlighet med formulär, som av medicinalstyrelsen fastställts och de närmare anvisningar, som av styrelsen meddelas.</p> <p>Formulär till ifrågakvarande intyg och närmare anvisningar finnas i form av bil. 1—7, bifogade vidstående kungörelse. (S. F. S. nr 601, 1915).</p>	
<p>Kungl. kungörelse angående villkor för eldbegängelse den 14 september 1917 § 3 mom. b o c.</p>	<p>Vid ansökan om tillstånd till eldbegängelse skall fogas:</p> <p>ett av legitimerad läkare, som behandlat den avlidne under den sjukdom, vari han avlidit, efter formulär, som av medicinalstyrelsen fastställts, på heder och samvete avgivet intyg om dödsorsaken, tillika innehållande dels uttalande huruvida anledning föreligger till antagande, att döden förorsakats av brottslig gärning, eller skäl eljest är för handen till en fullständigare likundersökning, dels ock förklaring, att intyget avgivits i och för tillämnad eldbegängelse;</p> <p>ett av i statens eller kommuns tjänst varande läkare, efter verkställd besiktning av den döda kroppen samt tagen del av ovan omförmälda intyg, i enlighet med av medicinalstyrelsen fastställt formulär på heder och samvete avgivet yttrande angående den uppfattning om dödsödet, som nämnda besiktning och eljest vunna upplysningar kunnat bibringa honom, samt av det innehåll i övrigt, som här ovan angående där omförmälda intyg är stadgat.</p> <p>(Har förstnämnda intyg utfärdats av tjänstläkare, är sistnämnda intyg icke av nöden).</p>	
<p>Medicinalstyrelsens kungörelse angående formulär till läkarbetyg i och för eldbegängelse den 11 december 1917.</p>	<p>Kungörelsen innehåller formulär till vardera av de två i den kungl. kungörelsen omförmälda intygen. Se bil. P I och II.</p>	<p>Ingen ändring i de fastställda formulären föreslås.</p>

Bil. a.

Intyg för anställning vid järnväg.

Att

....., som i dag
 blivit av mig undersökt enligt den av K. Medicinalstyrelsen uppgivna metod, äger
 färgsinne och är fri från svaghet, sjuklighet och kroppsslyte, som kan anses menligt inverka på
 tjänsteutövningen vid järnväg, intygas härmed på heder och samvete.

..... den 19.....

.....
 Legitimerad läkare.

Formulär för läkarbetyg åt inträdessökande i telegrafverkets tjänst.

(Svar, som stödja sig på sökandens egna uppgifter, böra utmärkas med citationstecken; där omständigheter finnas som motsäga dessa uppgifter, torde de av läkaren anmärkas.)

Sökandens namn?	
Har sökanden tidigare lidit av någon sjukdom, som kan komma att menligt inverka på hans eller hennes tjänsteduglighet?	
Är sökandens utseende friskt?	
Lider sökanden av blodbrist eller allmän svaghet?	
Äro aptit och avföring normala?	
Lider sökanden av något organiskt nervlidande eller företer tecken till nervös disposition, hysteri, neurasteni?	
Är nattsömnerna god?	
Brukar sökanden lida av huvudvärk? Under vilka förhållanden? Dess karaktär?	
Äro hjärta och lungor friska?	
Är muskulaturen väl utvecklad, särskilt övre extremiteternas?	
Äro syn- och hörselorganen särskilt beträffande syn- och hörselförmåga, normala?	
Är talet tydligt samt stämman klar?	
Har sökanden några kroppsliga lyten?	
Är urinen fri från äggvita eller socker samt i övrigt normal?	
Företer sökanden, utom i ovan berörda hänseenden, några som hälst sjukliga symtom, allmänna eller lokala, vilka kunna anses nu eller i framtiden inverka på hans eller hennes tjänsteduglighet?	

Ovanstående uppgifter äro av mig lämnade i överensstämmelse med den examination och undersökning av sökanden, som jag i dag verkställt, och anser jag på grund därav honom — henne¹ — mindre lämplig — lämplig — synnerligen lämplig — att antagas som telegrafist — telefonist — i telegrafverkets tjänst, vilket jag härmed på heder och samvete betygar.

Ort, datum:

Namn:

Anm.: De elever, som skola genomgå lärokurs för antagning till e. o. assistenter eller e. o. telegrafister, åligger det att vid inträdet i kursen undergå förnyad läkarbesiktning inför en av telegrafstyrelsen utsedd läkare.

¹ De ord, som böra utgå ur meningen, torde överstrykas.

Utdrag ur kungl. kungörelsen den 31 december 1912 angående läkarundersökning och läkarbesiktning av minderåriga arbetare:

§ 1.

Innan läkare för minderårig utfärdar sådant betyg, som föreskrives i 15 § av lagen om arbetarskydd, skall läkaren underkasta den minderåriga undersökning, till utrönande

a) av den minderåriges vikt, längd och bröstvidd (utan kläder; sistberörda mått taget i höjd med bröstvärtorna under andningspausen vid nedhängande armar);

b) om den minderåriga företer

- 1) allmän svaghet, svag kroppsbyggnad;
- 2) tuberkelsjukdom;
- 3) konstitutionell sjukdom, såsom skroffler, engelska sjukan, bleksot;
- 4) kronisk sjukdom i nervsystemet;
- 5) nedsättning av synförmågan, annat fel eller sjukdom i synorganen;
- 6) nedsättning av hörselörmågan, annat fel eller sjukdom i hörselorganen;
- 7) kronisk sjukdom i cirkulationsorganen, såsom organiskt hjärtfel eller åderbräck;
- 8) kronisk sjukdom i andningsorganen;
- 9) kronisk sjukdom i matsmältningsorganen;
- 10) tarmbräck, vattenbräck;
- 11) äggvita i urinen;
- 12) sned-, kut- eller svankrygg;
- 13) hjul- eller kobenthet, plattfot;
- 14) hudsjukdom;
- 15) annat missförhållande i avseende å hälsotillstånd eller kroppsbeskaffenhet.

§ 2.

Giver undersökningen ej vid handen sådant missförhållande i avseende å den minderåriges hälsotillstånd eller kroppsbeskaffenhet, vilket kan anses påkalla begränsning eller villkor med hänsyn till den minderåriges användande till arbete, som angives i 15 § av lagen om arbetarskydd, har läkaren att angiva i betyget, att den minderåriga ej företer sjuklighet, svaghet eller bristande kroppsutveckling.

Lakttages åter vid undersökningen sådant missförhållande, som nyss nämnts, har läkaren *antingen*, därest förslag lämnas å sysselsättning, varav den minderåriga ej kan anses komma att lida men, att, med antecknande av missförhållandet, i betyget angiva berörda sysselsättning jämte, där så finnes påkallat, erforderliga villkor med hänsyn till den minderåriges användande *eller ock*, om förslag å dylik sysselsättning icke lämnas eller den minderåriga ej synes kunna utan fara att lida men därav användas till något som helst sådant arbete, som angives i 15 § av lagen om arbetarskydd, att vägra den minderåriga betyg, varom här är fråga.

§ 3.

Missförhållande i avseende å hälsotillstånd eller kroppsbeskaffenhet, vilket är av så ringa betydenhet, att detsamma ej kan anses påkalla begränsning eller villkor med hänsyn till den minderåriges användande, bör anmärkningsvis angivas i betyget.

Vid angivande i betyget av missförhållande i avseende å hälsotillstånd eller kroppsbeskaffenhet skall såvitt möjligt iakttagas, att missförhållandet utmärkes till art och grad på sådant sätt, att det framdeles låter sig avgöra, om och i vad mån detsamma undergått förändring.

Betyget utfärdas genom ifyllande av därför avsedd blankett i den minderåriges intygssbok; och åligger det läkaren att meddela de uppgifter, varom blanketten lämnar anvisning.

§ 6.

Besiktning skall förrättas i huvudsaklig överensstämmelse med vad i § 1 finnes angivet rörande undersökning, dock är besiktningsläkare ej pliktig verkställa undersökning beträffande äggvita i urinen, med mindre anledning finnes att befara förekomst därav.

Läkarintyg:

- a) enligt § 13 mom. 1 b) i förordningen angående sjömanshusen i riket samt sjöfolks på- och avmönstring m. m. den 13 juli 1911 för person, som önskar vara inskriven vid sjömanshus; och
 b) enligt 70 § sjölagen för person, som skall höra till den egentliga besättningen å fartyg i där avsedd fart (oceanfart).

Den undersöktes namn:
 Födelseår och dag:
 Hemvist:
 Den avsedda anställningens beskaffenhet:
 År och dag för undersökningen:
 Intygets giltighetstid (sex månader från dagen för undersökningen):
 Till och med den¹

1. Allmän kropps-konstitution
 2. Andningsorganens tillstånd
 3. Cirkulationsorganens »
 4. Håller urinen äggvita, socker?
 5. Synskärpan å högra ögat utan korrektionsglas
 - Synskärpan å vänstra ögat utan korrektionsglas
 - Finnes — och i så fall i vilken grad — närsynthet?
 - översynthet?
 6. Färgsinnet, prövat enligt fastställd metod
 7. Hörseln å högra örat
 - » » vänstra »
 - Finnes öronflytning?
 8. Finnes anledning förmoda epilepsi?
 9. Finnes könssjukdom i smittosamt stadium?
 10. Har vid undersökningen i övrigt iakttagits sjukdom, lyte eller skada av betydelse för bedömandet av den undersöktes hälsotillstånd eller arbetsförmåga eller annan sjukdom än venerisk, som komme att medföra fara för ombord å samma fartyg som den undersökte anställda personer. Om så är fallet, vilken är sjukdomens, lytets eller skadans art?
 11. Särskilda anmärkningar
- Sålunda undersökt, prövat och befunnet intygas på heder och samvete. den 19.....
 (Den undersöktes namnteckning.) (Ort och dag för undersökningen.)

Avgift: 5 kronor.

.....läkare.

¹ Användas uppgifterna under punkterna 5, 6 och 7 såsom intyg enligt 32 § sjölagen för utkiksmän eller rorsmän, är giltighetstiden för nämnda uppgifter fyra år från dagen för undersökningen, eller till och med den

Läkarintyg enligt 108 § sjölagen för person, som, utan att höra till den egentliga besättningen, skall anställas å fartyg i fart, som avses i 70 § sjölagen (oceanfart).

Den undersöktes namn:
 Födelseår och dag:
 Hemvist:
 Den avsedda anställningens beskaffenhet:
 År och dag för undersökningen:
 Intygets giltighetstid (sex månader från dagen för undersökningen):
 Till och med den

1. Allmän kropps-konstitution
2. Andningsorganens tillstånd
3. Cirkulationsorganens tillstånd
4. Håller urinen äggvita, socker?
5. Finnes anledning förmoda epilepsi?
6. Finnes könssjukdom i smittosamt stadium?
7. Har vid undersökningen i övrigt iakttagits sjukdom, lyte eller skada av betydelse för bedömandet av den undersöktes hälsotillstånd eller arbetsförmåga eller annan sjukdom än venerisk, som komme att medföra fara för ombord å samma fartyg som den undersökte anställda personer. Om så är fallet, vilken är sjukdomens, lytets eller skadans art?

Särskilda anmärkningar.....

Sålunda undersökt, prövat och befunnet intygas på heder och samvete.

..... den 19.....
 (Den undersöktes namnteckning). (Ort och dag för undersökningen.)

Avgift: 5 kronor.

..... läkare

Läkarintyg enligt 32 § sjölagen för utkiksman eller rorsman å fartyg.

Den undersöktes namn:

Födelseår och dag:

Hemvist:

År och dag för undersökningen:

Intygets giltighetstid (fyra år från dagen för undersökningen):
Till och med den

1. Synskärpan å högra ögat utan korrektionsglas.....
- Synskärpan å vänstra ögat utan korrektionsglas.....
- Finnes — och i så fall i vilken grad —
närsynthet?
- översynthet?.....
2. Färgsinnet prövat enligt fastställd metod:
3. Hörseln å högra örat.....
- » » vänstra »
- Finnes öronflytning?
4. Särskilda anmärkningar.....

Sålunda undersökt, prövat och befunnet intygas på heder och samvete.

..... den 19.....
(Den undersöktes namnteckning.) (Ort och dag för undersökningen.)

.....läkare.

Avgift: 3 kronor.

Läkarredogörelse angående inträdessökande till statens folkskoleseminarier
(enligt seminariestadgan § 29 c).

Namn:
Födelsedag och -år: Hemort:

1. Av vilka sjukdomar har sökanden lidit?	
2. Har sökanden varit utsatt för kroppsskada, varav menliga följder uppstått?	
3. Har sökanden varit befriad från deltagande i skolgymnastik?	
4. a) Antyder utseendet någon sjuklighet eller allmän svaghet? b) Förefinnes blodbrist?	
5. Hurudana äro kroppbyggnad och muskelsystem?	
6. Finnes missbildning, lyte eller högre grad av ryggradsdeformitet?	
7. a) Är sökanden närsynt? I vilken grad? b) Synskärpa (å vartdera ögat)? c) Förefinnes ögonsjukdom?	
8. a) Är hörselförmågan normal? b) Finnes öronflytning el. har sådan funnits? c) Finnes ärftlig dövhet i familjen?	
9. Finnes anledning antaga sjukdom i nervsystemet (epilepsi, chorea, neurasteni, hysteri eller dyl.)?	
10. a) Finnas några sjukliga förändringar i näsa eller svalg? b) Ihållande heshet? c) Otydligt uttal, stamning eller dyl.? d) Betydande tanddefekter?	
11. Finnes någon sjuklig förändring i lungorna?	
12. Finnas några sjukliga förändringar i cirkulationsorganen?	
13. a) Förete digestionsorganen några sjukdomstecken? b) Bräck?	
14. Innehåller urinen äggvita eller socker?	
15. a) Äro ledgångarna friska? b) Förete huden sjukliga förändringar? c) Finnas lymfom eller ärr efter dylika?	

..... den 19.....

.....
legit. läkare.

**Läkarredogörelse för inträdessökande till fackskolan för
huslig ekonomi i Uppsala.**

Namn: Hemort:

Födelsedag och -år: Hemort:

1. Av vilka sjukdomar har sökanden lidit?	
2. Har sökanden varit utsatt för kroppsskada, varav menliga följder uppstått?	
3. Har sökanden varit befriad från delta- gande i skolgymnastik?	
4. Antyder utseendet någon sjuklighet eller allmän svaghet? Förefinnes blodbrist?	
5. Hurudana äro kroppsbyggnad och muskel- system? (Plattföt?)	
6. Finnes missbildning, lyte eller högre grad av ryggradsdeformitet?	
7. Är sökanden närsynt? I vilken grad? Synskärpa (å vardera ögat)? Förefinnes ögonsjukdom?	
8. Är hörselförmågan normal? Finnes öronflytning eller har sådan funnits? Finnes ärftlig dövhet i familjen?	
9. Finnes anledning antaga sjukdom i nerv- systemet (epilepsi, chorea, neurasteni, hysteri eller dyl.)?	
10. Finnas några sjukliga förändringar i näsa eller svalg? Ihållande heshet? Otydligt uttal, stamning eller dyl. Betydande tanddefekter?	
11. Finnes någon sjuklig förändring i lungorna?	
12. Finnas några sjukliga förändringar i cir- kulationsorganen? (Åderbräck?)	
13. Förete digestionsorganen några sjukdoms- tecken? Bräck?	
14. Innehåller urinen äggvita eller socker?	
15. Äro ledgångarna friska? Företer huden sjukliga förändringar? Hudutslag? Finnas lymfom eller ärr efter dylika?	

..... den 19.....

.....
legit. läkare.

Formulär till läkarbetyg.

Efter företagen undersökning får jag angående.....
som söker inträde vid Fredr. Bremerförbundets lanthushållningsskola, avgiva föreskrivet läkarbetyg
genom besvarande av nedanstående frågor.

1. Har hon ett friskt utseende?
2. Har hon kraftig kroppsbyggnad? (Särskilt viktigt: kraftiga armar, ben och rygg.)
3. Finnes hos henne missbildning eller lyte (bland annat åderbräck eller plattfot)?
4. Har hon god syn och hörsel?
5. Finnes tecken till sjukdom i lungorna, hjärtat, matsmältnings- eller underlivsorganen?
6. Håller urinen äggvita eller socker?

Sålunda befunnet intygas den 19.....

Formulär för läkarundersökning vid ansökan till inträde vid Kungl.
Gymnastiska Central-institutet.

Namn:

Födelseår och datum:

Hemort:

Kroppslängd:

Kroppsvikt:

Allmän kroppskonstitution (lämplighet för gymnastik)

Nutrition:

Muskelsystem:

Ben- och ledgångar:

Hjärtat och kärlen (varices):

Respirationsorganen:

Urogenitalorganen (äggvita, menstruationsrubbnig):

Sinnesorganen (särskilt syn och hörsel):

Anmärkningar (mindre lyten och sjukdomar):

.....

.....

Formulär till läkarbetyg för inträde såsom elev vid lantmäteristaten.

Efter företagen undersökning får jag angående.....

.....
som uppgivit sig ämna söka inträde såsom elev vid lantmäteristaten, avgiva föreskrivet bevis om sökandens hälsotillstånd genom besvarande av nedanstående frågor.

1. Är sökanden frisk och rörlig med normal kroppsstyrka?
2. Finnes kroppsfel eller lyte?
I så fall vilket?
3. Kan tydligt sjukdomsanlag påvisas?
I vad avseende?
4. Är sökanden närsynt i högre grad än 4 dioptrier?
5. Är synskärpan efter korrektion av möjligen befintligt refraktionsfel normal eller å någotdera ögat mindre än 0,8?
6. Har sökanden normalt färgsinne?
7. Har sökanden normal hörsel förmåga?
8. Finnes tarmbräck?
Hålles det inne med passande bräckband?
9. Finnes till storlek och läge anmärkningsvärt åderbräck?
10. Finnes plattfot?
I vilken grad?

Riktigheten av förestående uppgifter intygas på heder och samvete.

(Ort och datum)

(Läkarens namn)

(Karakter)

Bil. I.

Efter företagen undersökning får jag angående.....
 som söker inträde i barnmorskeläroanstalten i, avgiva föreskrivet läkarbetyg
 genom besvarande av nedanstående frågor.

1. Har hon ett friskt utseende?	
2. Har hon en kraftig kroppsbyggnad?	
3. Finnes hos henne missbildning eller lyte?	
4. Finnes tecken till vanvård av händerna eller eljest något att anmärka å desamma?	
5. Har hon god syn, hörsel och lukt?	
6. Finnes tecken till sjukdom i nervsystemet?	
7. Finnes tecken till sjukdom i lungorna?	
8. Finnes tecken till sjukdom i hjärtat och kärlen?	
9. Finnes tecken till sjukdom i matsmältningssystemet?	
10. Finnes tecken till sjukdom å huden?	
11. Håller urinen äggvita eller socker?	
12. Hur förhåller sig menstruationen?	
13. Är hon vaccinerad?	
14. Anser Ni henne lämplig, mindre lämplig eller synnerligen lämplig till barnmorska?	

Sålunda befunnet intygas på heder och samvete.

..... den 19.....

.....

.....

Läkarintyg avsett att bifogas anmälan om olycksfall i arbete angående

.....anställd hos
 (Den skadades fullständiga namn)
 vid
 (Arbetsgivarens namn.) (Arbetsföretagets namn, för så vitt uppgift om arbetsgivarens namn ej kan erhållas.)

Härmed får jag lämna följande uppgifter rörande ovan angivna person, som av mig behandlats för ådragen kroppsskada:

<p>I. Den ådragna kroppsskadan.</p> <p>a. Skadans beskaffenhet (diagnos)? (Vid frågans besvarande bör om möjligt uppgivas såväl skadans ursprungliga art som därav sedermera uppkommen påföljd.)</p> <p>b. Är denna skada av beskaffenhet att kunna vara föranledd av olycksfall? Finnas skäl för antagande, att skadan icke är föranledd av olycksfall, torde dessa angivas.</p> <p>c. När uppgives detta olycksfall hava inträffat?</p>	<p>a.</p> <p>b.</p> <p>c. Den 19.....</p>
<p>II. Den skadades vård.</p> <p>a. När kom den skadade först under Eder behandling?</p> <p>b. Var erhåller den skadade behandling?</p> <p>c. Om den skadade icke är intagen å sjukvårdsanstalt, men det kan antagas, att genom vård å dylik anstalt eller poliklinik den skadades återställande skall kunna påskyndas eller befarad invaliditet förebyggas eller minskas, torde detta angivas.</p>	<p>a. Den 19.....</p> <p>b. Isin bostad. Vid min mottagning. Den skadade är intagen å behandlas polikliniskt (sjukvårdsinr. namn.)</p> <p>c.</p>
<p>III. Den skadades arbetsförmåga.</p> <p>a. Under vilken tid kan i anseende till läkningsprocessen eller det av olycksfallet framkallade sjukdomstillståndet</p> <p>1. den skadade antagas bli fullständigt arbetsoförmögen?</p> <p>2. den skadades arbetsförmåga antagas bli nedsatt med minst en fjärdedel? (Är den skadade återställd med eller utan kvarvarande men, då intyget utfärdas, torde angivas från och med vilken dag.)</p> <p>b. Därest den skadade avlidit, frågas: När? Vilken var dödsorsaken?</p>	<p>a. 1. Fr. o. m. den i minst { dagar veckor mån.</p> <p>2. Fr. o. m. den i minst { dagar veckor mån.</p> <p>b.</p>
<p>..... den 19.....</p> <p>.....läkare</p>	

Bil. L.

Enligt 4 § 3 mom. eller 26 § i lagen om behandling av alkoholister den 30 juni 1913 samt Kungl. Maj:ts kungörelse den 17 juni 1916.

Läkarutlåtande

angående

.....
(fullständiga för- och tillnamn)

född den år i

.....
(yrke eller samhällsställning).....
senast bosatt i

I. År och dag för undersökningen?
II. Föregående personlig kännedom om den undersökte?
III. Genom vilka personer och på vad sätt i övrigt (utom genom undersökningen) hava här nedan meddelade upplysningar erhållits?
1. Sedan vilken tid har den undersökte missbrukat alkoholhaltiga drycker? ¹	1.
2. Har missbruket varit ihållande eller har det varit oregelbundet eller periodiskt återkommande?	2.
3. Vilka alkoholhaltiga drycker (eller tekniska preparat) har den undersökte brukat förtära? I vilka ungefärliga mängder och vid vilka tider på dygnet?	3.
4. Vilken inverkan plägar förtärandet av alkoholhaltiga drycker hava på den undersökte? Blir han rusig, brutal, våldsam, uppsluppen, blödig, dyster?	4.
5. Huru dan karaktär har den undersökte i nyktert tillstånd?	5.
6. Har den undersökte visat sig farlig för annans personliga säkerhet eller eget liv?	6.

¹ Innan läkaren besvarar här framställda frågor, bör han om möjligt taga kännedom om nykterhetsnämndens redogörelse beträffande fallet i fråga.

7. Missbrukar den undersökte andra narkotiska medel än alkohol (t. ex. eter, opium, morfin, cocain)? I så fall vilka?	7.....
8. Har den undersökte lidit av hysteriforma eller epileptiforma anfall, dilerium tremens eller annan intoxications (alkohol-)psykos?	8.....
9. Hälsotillståndet i allmänhet. Kroppskonstitution? Utscende? Nutrition? Matlust? Sömn? Sjukliga symtom från cirkulations-, andnings-, matsmältnings-, avsöndrings- eller andra organ? Tecken på smittosam sjukdom?	9.....
10. Sjukliga symptom från nervsystemet. Darrning i händer, tunga eller ansiktsmuskler, neuritiska smärtor, sensibilitetsrubbingar, pareser, reflexer (särskilt pupillar- och patellar-)? Sinnesorganens beskaffenhet? Övriga anmärkningsvärda förhållanden	10.....
11. Symptom av psykopatisk art? Sjuklig exaltation eller depression, om- töckning, desorientering, oredighet, sinnes- eller tankevillor (speciellt svartsjukeidéer), minnesvillor, konfabulationer, utpräglad slöhet? ²	11.....
12. Andra omständigheter, som kunna vara av vikt för bedömandet av den undersök- tes tillstånd, såsom graden av insikt om alkoholens ödesdigra betydelse, önskan att bliva befriad från alkoholvanorna o. d.?	12.....
13. Arbetsförmåga (när alkoholmissbrukets verkan upphört). God, medelmättig, svag e. d.?	13.....

På grund av ovan angivna förhållanden anser jag att
är hemfallen åt dryckenskap och med hänsyn därtill i behov av behandling å alkoholistanstalt.
..... den 19.....

.....
Legitimerad läkare.

² Förefinnes sinnessjukdom, bör läkaren ej tillstyrka intagning å alkoholistanstalt.

*Bil. M.***Bilagan A till Kungl. Maj:ts förnyade nådiga stadga angående sinnessjuka
den 14 juni 1901.**

(Innan nedanstående frågor besvaras, skall läkaren taga del av bilagan B, utom i de fall, varom förmäles i §§ 30 och 31 av hospitalsstadgan.)

Frågor, som böra av legitimerad läkare besvaras angående person, för vilken sökes inträde å offentlig eller enskild anstalt för sinnessjuka.

1. Den sjukas namn?
 » ålder?
 » boningsort?
 » yrke eller samhällsställning?
2. Sedan vilken tid känner Ni den sjuke?
3. Huru har Ni övertygat Er om den sjukas identitet?

I. Den sjukas föregående tillstånd (status antecedens).

4. Äger Ni personlig kännedom om den sjukas föregående levnad och föregående sjukdomar? Vad känner Ni i detta hänseende?
5. Har Ni tillförne rådfrågats angående hans (hennes) hälsa?
6. Har Ni varit hans (hennes) läkare och i sådant fall huru länge?
7. Var vistades den sjuke, då han (hon) av Eder undersöktes, — dessförinnan?
8. *Vad har Ni av personer, vilkas trovärdighet Ni icke äger anledning att betvivla, erfarit beträffande den sjukas:*
 - a) ärftliga anlag för sinnes- eller nervsjukdom?
 - b) föregående levnad? föregående sjukdomar (sinnessjukdom, lues m. fl.)?
 - c) skadliga vanor?
 - d) menstruation och barnsängar?
9. *I fråga om förändring sedan sjukdomens början i den sjukas:*
 - a) sömn, matlust, se- och exkretioner, renlighet?
 - b) lynne (fogligt, ojämnt, häftigt, våldsamt)?
 - c) sinnesstämning (svårmodig, upprymd, retlig, slö)?

d) lust till arbete eller annan sysselsättning?

e) könsdrift (förvärd, ökad m. m.)?

10. *samt nuvarande sjukdom i fråga om:*

a) dess orsaker och första tecken?

b) tiden då sjukdomen utbröt?

c) förloppet från dess början till denna dag?
(kortfattad framställning härav med särskild hänsyn till dels sinnes- eller tankevillor — hallucinationer, illusioner, falska föreställningar —, dels benägenhet för våldsamhet, mord, självmord, mordbrand).

d) övriga omständigheter ägnade att sprida ljus över sjukdomen?

II. Den sjukes nuvarande tillstånd (status præsens).

Vad har Ni erfårit vid Eder undersökning av den sjuke beträffande

11. Huvudets form och storlek? om därvid finnes något abnormt?

12. Bålens och lemmarnas beskaffenhet?

13. Missbildning eller lyte?

14. Blodomlopps-, andnings-, matsmältnings-, urin- och könsorganens beskaffenhet?

15. Nutrition, temperatur?

16. Sinnesorganens beskaffenhet?

17. Ansiktsuttryck, blick?

18. Pupillernas beskaffenhet?

19. Ögonens ställning?

20. Sinnesstämning, sätt att skicka sig, renlighet?

21. Uppmärksamhet?

22. Uppfattning?

23. Minne?

24. Tankeverksamhet?

25. Huruvida sinnes- eller tankevillor kunna påvisas? _____
26. Röst, uttal, artikulation? _____
27. Rörelser (långsamma, tröga, livliga, snabba, svaga, automatiska, tvångsrörelser)? _____
28. Darrning, kramp, lamhet, reflexer? _____
29. Andra omständigheter, som kunna vara av vikt för vinnande av kännedom om sjukdomen? _____

Intyg.

På grund av ovan meddelade upplysningar och av iakttagelser, gjorda vid den av mig¹ verkställda undersökning, anser jag² vara sinnessjuk och³ behov av vård å⁴ vilket härmed på heder och samvete intygas.

..... den 19.....

.....
Legitimerad läkare.⁵

¹ År och dag.
² Den sjukets fullständiga namn och boningsort.
³ Är behovet trängande, skall det angivas; där så ske kan, må läkare även annorledes gradera behovet.
⁴ Hospital eller asyl (ettdera bör angivas, och är den sinnessjuka i båda fallen berättigad till intagning å enskild anstalt för sinnessjuka).
⁵ Jämte tjänstetitel.

Läkarbetyg för pensionssökande.

Att.....
 son
 dotter av avlidne
 lider av.....
 och är därigenom
 samt att detta förhållande — enligt $\frac{\text{min vetskap}}{\text{uppgift}}$ — fortfarit sedan år 1..... och av mig anses
 vara av $\frac{\text{fortfarande}}{\text{övergående}}$ natur, varder härmed, för sökande av pension, intygat.
 den 19.....

Anmärkningar:

1. Herrar läkare anmodas att vid betygets avfattande — tillika med kort uppgift å sjukdomens art — uttryckligen angiva, huruvida den pensionssökande är genom kropps- eller sinnessjukdom antingen "urständsatt att till sitt uppehälle bidraga", eller "urständsatt att sig nödtorfteligen försörja".
2. Betyget må icke utfärdas av läkare, som står i närmare släktskap eller svägerlag med pensions-sökande.

Läkarutlåtande

för ansökan om åtgärder till förebyggande eller hävande av arbetsförmåga angående

boende

född den 19.....

Anhålles om tydlig skrift!

I. Frågor att inför läkaren besvaras av sökanden.

- | | |
|--|-------|
| 1. a. Orsaken till nedsättningen av arbetsförmågan? | |
| b. Hur länge har nedsättningen varat? | |
| 2. a. Av vilka anmärkningsvärda sjukdomar har sökanden lidit? | |
| b. Har vård härför åtnjutits och i så fall när, för vilka sjukdomar och å vilka sjukvårdsanstalter (sanatorium, vanförestalt, badort m. m.)? | |

II. Frågor att besvaras av läkaren.

- | | |
|--|-------|
| 3. a. Vilka sjukdomstecken eller lyten, utgörande den huvudsakliga orsaken till nedsättningen av sökandens arbetsförmåga, hava av Eder iakttagits?
(De påvisade sjukdomarna torde angivas med svensk och helst även latinsk benämning, varjämte torde lämnas uppgifter till ledning vid bedömandet av sjukdomens grad, såsom t. ex. ang. utbredning, stadium, deformation, lokalisering, blödning, feber, vanförhet, synskärpa o. dyl.) | |
| b. Andra sjukdomstecken eller lyten, som härutinnan kunna hava någon betydelse? | |
| 4. a. Sökandens allmänna tillstånd?
(Utseende, hull, muskulatur, kroppskrafter, sinnestillstånd o. s. v.) | |
| b. Organens tillstånd?
(Hjärta, lungor, njurar etc.) | |
| 5. a. På vad sätt och i vad mån är sökandens arbetsförmåga nedsatt, t. ex. genom kraftlöshet, hinder vid rörelse, smärtor o. d.? | |

- b. Är nedsättningen så höggradig, att sökanden kan anses vara ur stånd att försörja sig genom sådant arbete, som motsvarar hans krafter och färdigheter (se under "Anmärkningar" punkt 3 och 4 A) eller

finnes skäligen anledning antaga, det sökanden inom en nära framtid skall drabbas av sådan oförmåga, därest ej lämplig behandling eller vård beredes honom?

(En kort motivering torde böra lämnas och frågorna icke besvaras med allenast ja eller nej.)

6. a. Är nedsättning varaktig eller tillfällig? (Se punkt 4 B) å sista sidan.)

- b. Förefinnas goda förutsättningar att kunna häva eller mera väsentligt minska sökandens oförmåga att försörja sig genom att lämna honom lämplig sjukvård, bibringa honom viss yrkesutbildning, förskaffa honom konstgjord lem eller dylikt?

- c. Om under b) omförmälda förutsättningar föreligga, vilka åtgärder böra vidtagas?

(Vård å lasarett, kustsanatorium, tuberkulosanstalt, vanföranstalt eller kurort, operation, bandage, yrkesutbildning o. s. v. Se punkt 1 å nästa sida.)

- d. Huru lång tid torde kunna beräknas åtgå för den föreslagna behandlingen, vården m. m.?

7. a. Har Ni i övrigt vid Eder undersökning uppmärksammat något, som kan vara av vikt att känna för bedömande av sökandens arbetsförmåga eller möjligheten att genom lämpliga åtgärder helt eller delvis häva densamma?

- b. Har sökanden förut anlitat Eder som läkare och i så fall när?

Övriga upplysningar, som läkaren önskar meddela: (Här bör angivas, t. ex. i fråga om observation och vård å lasarett, vilken dag sökanden intagits å lasarettet, om och i så fall huru länge sökanden stått under observation samt huruvida sökanden därefter kvarligger å lasarettet för vård och behandling.)

Härmed förklarar jag på heder och samvete, dels att jag i överensstämmelse med sökandens uppgifter besvarat frågorna i avdelning I av detta utlåtande, dels ock att jag efter bästa övertygelse besvarat de till mig ställda frågorna i avdelning II.

..... den 19.....

Anmärkningar.

1. Enär bland pensionsstyrelsens arbetsuppgifter numera även ingår att genom beredande av sjukvård eller andra åtgärder söka höja nedsatt arbetsförmåga eller återställa densamma, där oförmåga till arbete föreligger, eller avvärja arbetsoförmåga, där sådan på grund av förefintlig sjukdom kan förväntas inträda, är det för styrelsen angeläget att med stöd av läkarutlåtandet kunna bilda sig ett omdöme
 - a) huruvida det kan anses sannolikt, att genom lämplig sjukvård eller andra åtgärder, såsom anskaffande av konstgjorda lemmar, utbildning för annat yrke eller dylikt, befarad eller befintlig arbetsoförmåga kan förebyggas, hävas eller i väsentlig grad minskas;
 - b) vilka sjukvårdsanordningar eller andra åtgärder i sådant fall kunna anses härför lämpliga.
2. Det är önskligt, att undersökningsläkare avfattar sitt utlåtande på ett så tydligt sätt som möjligt, så att icke blott pensionsstyrelsens medicinskt sakkunniga biträde, utan även de icke medicinskt bildade personer, som hava att deltaga i ärendets behandling, kunna så vitt möjligt bilda sig en uppfattning om den undersöktes hälsotillstånd.
3. Varaktig oförmåga till arbete skall anses vara för handen hos den, som befines till följd av ålderdom, kropps- eller sinnessjukdom, vanförhet eller lyte vara ur stånd att vidare försörja sig genom sådant arbete, som motsvarar hans krafter och färdigheter. (Lagen om allmän pensionsförsäkring 2 §.)
4. A) Beträffande graden av arbetsoförmågan torde man i allmänhet kunna utgå från den förutsättningen, att, därest sökande skall kunna betraktas som oförmögen till arbete i pensionsförsäkringslagens mening, hans arbetsförmåga bör vara nedsatt till $\frac{1}{3}$ av den normala, d. v. s. att sökanden icke kan anses vara i stånd att förtjäna mer än $\frac{1}{3}$ av vad kroppsligen och andligen friska personer i samma yrke och med liknande utbildning på samma trakt bruka förtjäna.
 Härvid bör naturligtvis icke tagas hänsyn till vad den sökande mera tillfälligtvis kan förtjäna, utan till vad han kan beräknas komma att förtjäna t. ex. under de närmast kommande åren.
 Vidare är att märka, att arbetsoförmågan i lagens mening ej är liktydig med oförmåga att utöva hittillsvarande yrke, utan avser oförmåga att över huvud taget utföra inkomstbringande arbete.
- B) Beträffande varaktigheten av arbetsoförmågan torde man skilja mellan
 - a) tillfällig arbetsoförmåga, som anses föreligga, då det på grund av allmän eller vetenskaplig erfarenhet kan anses sannolikt, att den sökandens hälsotillstånd efter kortare eller längre tid kan komma att så förbättras, att arbetsoförmågan kan komma att höja sig över ovan angivna gräns;
 - b) varaktig arbetsoförmåga, som anses föreligga, då det på grund av allmän eller vetenskaplig erfarenhet icke kan anses sannolikt, att sökandens hälsotillstånd kan framdeles så förbättras, att arbetsoförmågan kan komma att höja sig över ovan angivna gräns, utan nedsättningen av arbetsförmågan sannolikt kommer att bli bestående för återstående livstid.
5. Pensionsstyrelsen betalar för utfärdande av detta läkarutlåtande 5 kronor under förutsättning
 - a) att läkarundersökningen verkställs på anmodan av styrelsen;
 - b) att läkarutlåtandet insändes direkt till styrelsen; samt
 - c) att senare mindre förfrågningar, som icke erfordra någon ny undersökning, utan endast avse förtydligande av läkarutlåtandet, besvaras kostnadsfritt.
 Därest verkställandet av den undersökning, som erfordras för utfyllande av omstående formulär, i särskilda fall skulle medföra kostnader för läkaren eller taga i anspråk avsevärt större tid, än vad som ansetts i allmänhet behöva ifrågakomma (genom upprepade undersökningar, mera ingående specialundersökning av något visst organ och dylikt), och läkaren på grund därav anser sig böra göra anspråk på förhöjt arvode, torde motiverad framställning därom samtidigt med utlåtandet lämnas i och för prövning, huruvida och i vad mån jämlikt gällande bestämmelser för ifrågavarande undersökning förhöjt arvode må utgå.
 Ersättning för postporto lämnas. Övriga kostnader, såsom resekostnader och dylikt, göttgöres icke.

*Formulär II.**Bil. P^{II}.***Intyg i och för eldbegängelse.**

(Enl. nåd. kung. d. 14 sept. 1917, 3 § c.)

Vid denna dag verkställd besiktning å döda kroppen efter

.....
(titel eller yrke).....
(fullständigt namn).....
(födelseår och datum).....
(boningsort)

samt efter tagen del av det av leg. läkare den 19.....

avgivna intyg angående dödsorsaken och eljest vunna upplysningar, har jag bibragts den uppfattning att ovannämnda

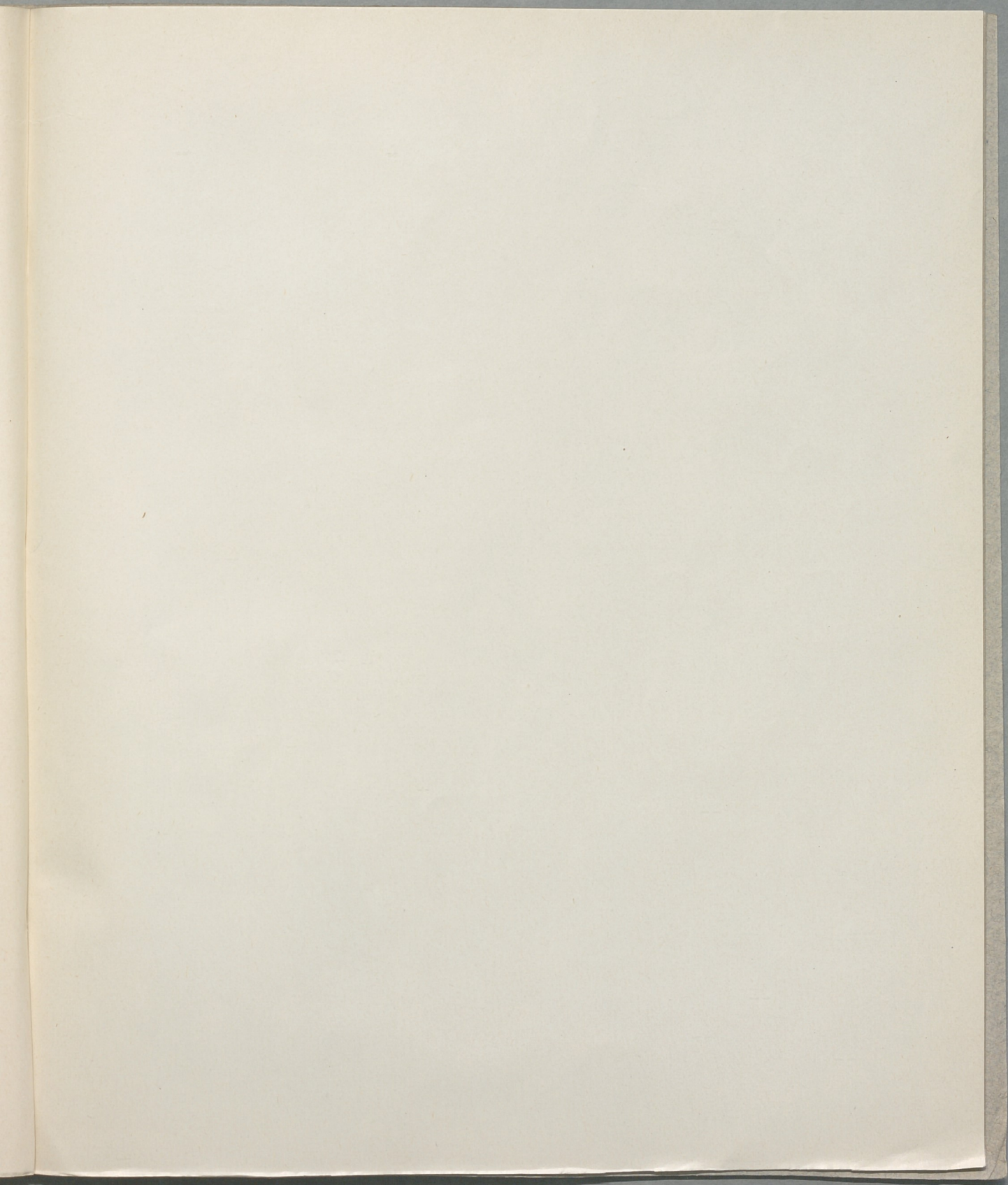
.....
(fullständigt namn)

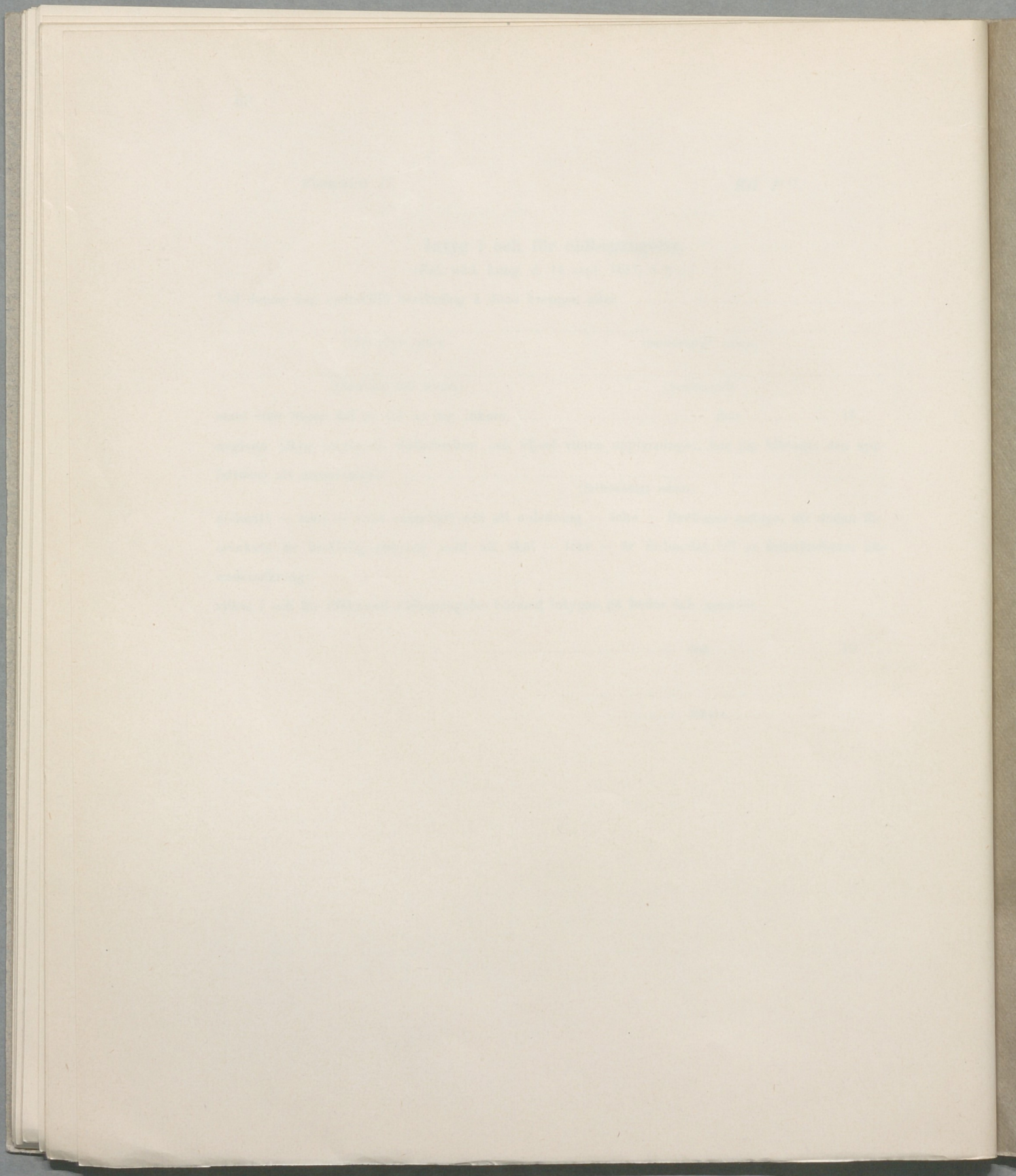
dödssätt — icke — varit naturligt; och att anledning — icke — föreligger antaga, att döden förorsakats av brottslig gärning samt att skäl — icke — är förhanden till en fullständigare likundersökning;

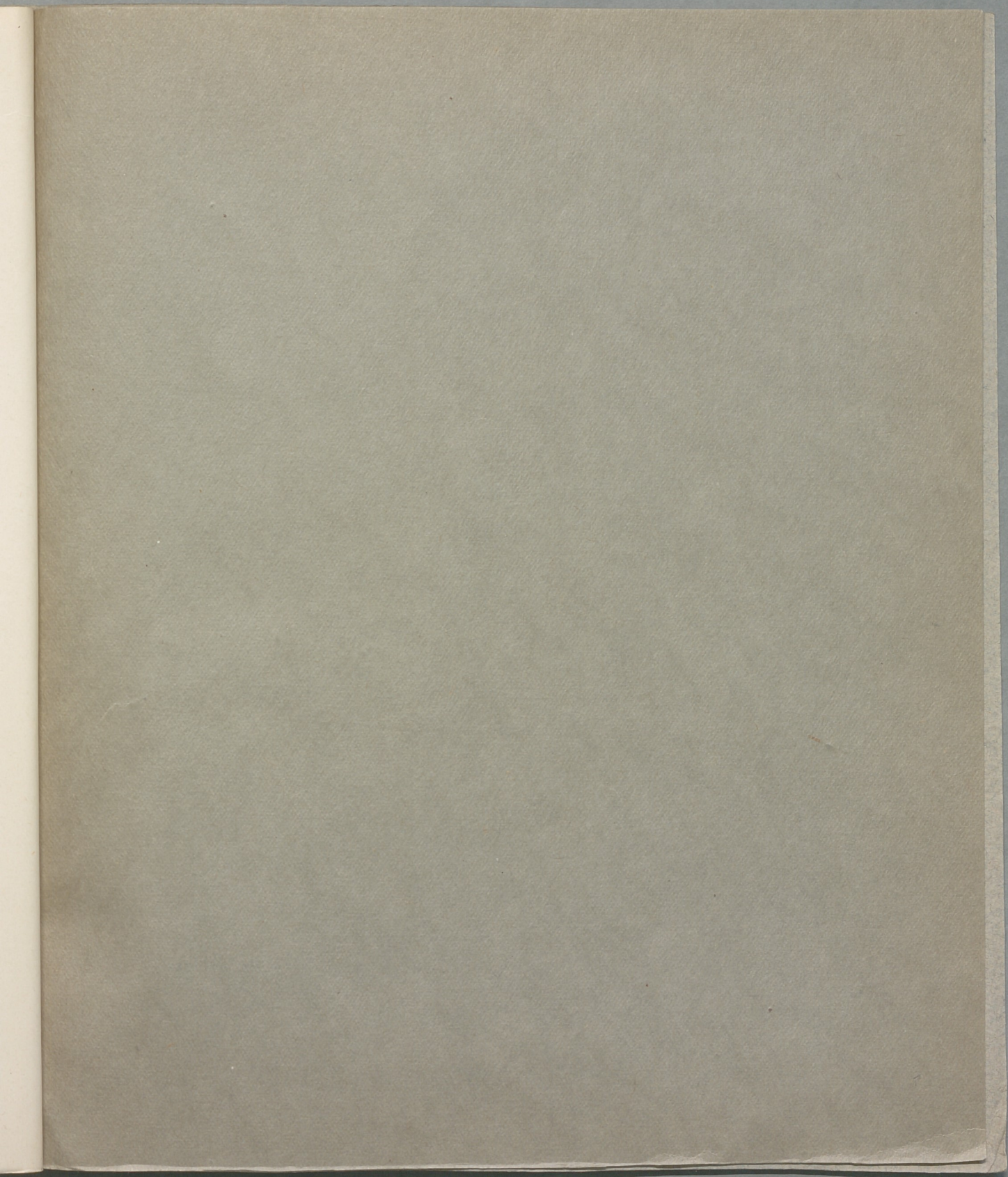
vilket i och för tillämnad eldbegängelse härmed intygas på heder och samvete.

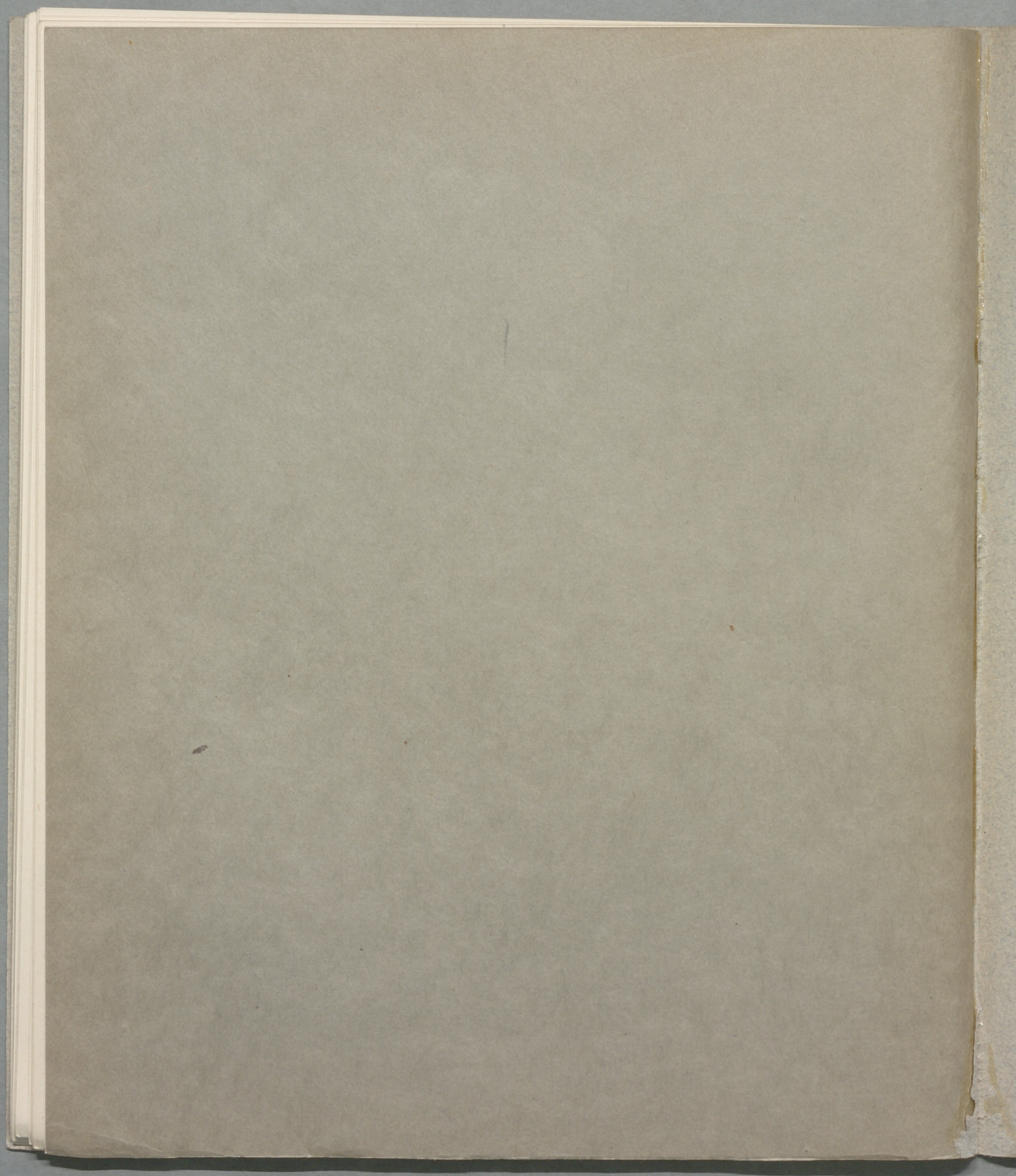
..... den 19.....

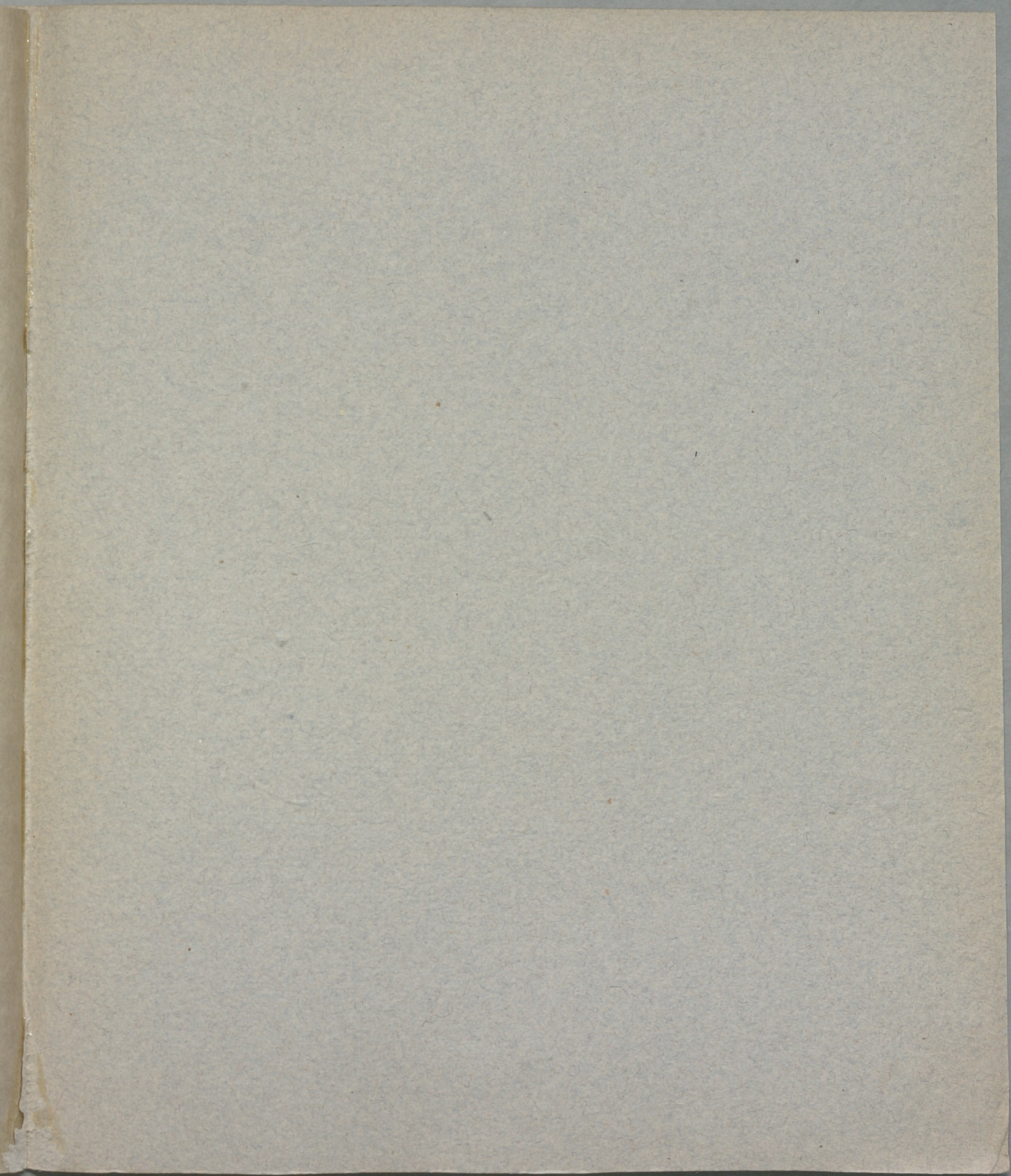
.....
..... läkare.

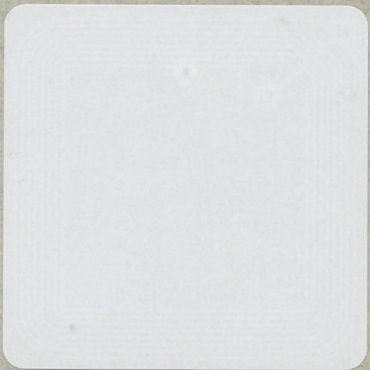












Kungl. biblioteket, Stockholm



50001

000 104 610

www.books2ebooks.eu