

PLANBERG, PETER

**Ständig års räkning eller Almanach, inrättad
efter gregorianiske förbättrade calendarium,
och får namn af calender-staf, i form af
forna svears och göthers runstafvar, samt
tjenlig för dem i synnerhet**

Stockholm
1784

EOD – Miljoner böcker bara en knapptryckning bort. I mer än 10 europeiska länder!



Tack för att du väljer EOD!

Europeiska bibliotek har miljontals böcker från 1400-till 1900-talet i sina samlingar. Alla dessa böcker går nu att få som e-böcker – de är bara ett musklick bort. Sök i katalogen från något av biblioteken i eBooks on Demand- nätverket (EOD) och beställ boken som e-bok – tillgängligt från hela världen, 24 timmar per dag och 7 dagar i veckan. Boken digitaliseras och blir tillgänglig för dig som e-bok.

EOD bokens fördelar!

- Få samma utseende och känsla som med originalet!
- Använd ditt standardprogram för att läsa boken på skärmen, zooma och navigera genom boken.
- Skriv ut enstaka sidor eller hela boken.
- *Sök:* Använd fulltextsökning för enskilda fraser.
- *Klipp & klistra:* Kopiera bilder och delar av texten till andra applikationer (t.ex. ordbehandlingsprogram).

Villkor för användning

Genom att använda EOD-tjänsten accepterar du de villkor som ställs av biblioteket som äger den aktuella boken.

- Villkoren på svenska: <http://books2ebooks.eu/odm/html/nls/sv/agb.html>

Fler e-böcker

Redan nu erbjuder 30 bibliotek från 12 europeiska länder denna service. Mer information finns tillgängliga via <http://books2ebooks.eu> alla boken.

- <http://search.books2ebooks.eu/>

PLANBERG P.

Kronat.

(100)

1700-1829

Planbergs Allmans. af Saksundby-Hoy.

187

PLA

A

i

tjen

lång

S

PLANBERG, P.

Sv. SAML.
KRONOL.
(P)
1700-1829

Ständig Års Räkning

eller

ALMANACH,

inrättad

efter Gregorianiske förbättrade

Calendarium,

och får Namn af

CALENDER-STAF,

i form af forna Svears och Góthers

Runstafvar,

samt

tjenlig för dem i synnerhet, som stadda på
långsamma Utrikes Refor, eller längre ifrån

Städer aflägsna orter, icke hafva tilgång på
de årligen utkommande Almanachor.

Af

PETER PLANBERG,

Kämner.

STOCKHOLM, ÅR 1784.

Tryckt hos JOHAN GEORG LANGE.



Handwritten text, likely bleed-through from the reverse side of the page.

Handwritten text, likely bleed-through from the reverse side of the page.

Handwritten text, likely bleed-through from the reverse side of the page.

Handwritten text, likely bleed-through from the reverse side of the page.

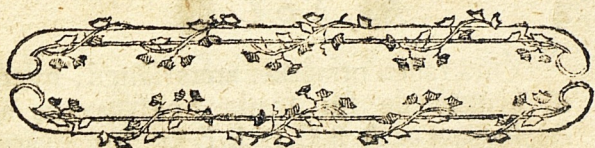
Handwritten text, likely bleed-through from the reverse side of the page.

Handwritten text, likely bleed-through from the reverse side of the page.

Handwritten text, likely bleed-through from the reverse side of the page.

Handwritten text, likely bleed-through from the reverse side of the page.





*A*t något nämna om Års-tidernas skiften med deras synnerliga förändringar, samt Solens och Månens noga omlopps-tid, är här icke föremålet, så mycket mindre, som detta allt finnes, *Astronomicæ* uträknadt, af Herr Professor SCHENMARKS författade och af Trycket i Stockholm utgifne *Computo Ecclesiastico*; utan sökes endast, at genom cyclisk uträkning, eller så kallade Sol- och Måne-Circlarne, få underrättelse i korrt begrep om Månaders, Dagens och årets eller Solens lopp. Man må därför i akttaga *Calender-Staffvens* anvisningar derutinnan, och förekommer först des

Beskrifning.

*D*enne Staf är en stadigvarande *Almanach*, som kan år ifrån år nyttjas, så länge världen står, och visar tvänne rader med bokstäfver, som hvardera hafva särskild bemärkelse.

Öfra raden utmärker årets längd, hvar-
 til brukas de sju första bokstäfverne af
 Alphabetet : A. B. C. D. E. F. G. för hvarje
 dag i veckan en bokstaf, hvilke sju up-
 repas 52 gånger, efter veckorna i året,
 som göra til antalet 364, hvartil lägges
 en, efter årets omgång består af 365 dagar,
 i hvilket afseende bokstafven A uprepas
 53 gånger på Stafven.

Den andra radens bokstäfver utvifa Må-
 nens gång och omskiften i Ny och Ne-
 dan, kallades af de gamle, Prim-Staf, Tun-
 gel-rad eller Gyllental, emedan den i Ca-
 lendario utmärktes med gyllende eller rö-
 da bokstäfver. Desse åro tagne af Alpha-
 betet i ordning, 19 til antalet, efter Må-
 nens omlopps-tid af 19 år.

De uprepas så ofta, som behöfves, til
 at visa Tungel-skiften uti årets 12 Måna-
 der. Enligt de gamlas påfunne uträkning
 med Runornas ställning, eller de ännu
 i Papistiska länderna brukeliga Epacter, til
 at utmärka Ny-tändningar, stå icke bok-
 stäfverna på Stafven i ordning efter hvar-
 andra, som uti A B C. Ställningen är
 skiljaktig på åtskilliga Runstafvar; men på
 denne förnyade Staf är bokstäfvernas ställ-
 ning, med biträde af Herr Secreteraren och
 Riddaren WARGENTIN, rättad och så af-
 passad til närvarande tideräkning, at deras
 ordning är följande:

A. I.



A.I.R.F.O.C.L.T.H.Q.E.N.B.K.S.G.P.D.M.

Åfvenledes äro dessa Tungel-talets bokstäfver icke lika när tillfammans fatte, hvilket beror af fjelfva Tungel-skiftens uträkning och hvartil orsaken kan sökas uti **RUDBECKS Atlantica**, Tom. 2. pag. 635.

Vissa dagar i året äro tecknade med märken, således: † Helt kors betyder större Fester och Orörliga Helgedagar, hvilka uti Calenderen bibehålla sitt märke, ehuru somliga til firande äro afskaffade. † Halft kors, som vändes til Månadens början, betecknar mindre Helgedagar, med hvilkas märken är samma beskaffenhet och † de, som vända sig til Månadens slut, andra märke-dagar.

Alla märken på Calender-Stafven äro uttydningar på korsen och finnas här merändels tvänne för hvar dag, hvilka dels utmärka årsens tider och fyfslor, som på dem böra förrättas, dels ock äro insatte efter Christendomens införande, til vissa Helgons och Martyrers åminnelse, samt i synnerhet til minnes-hjelp, at kunna lättare igenfinna dag-talet, som ses af följande öfver dem fattade förklaring:

JANUARIUS.

Den 1. NYÅRS-DAGEN. En knif, betyder Christi omskärelse: et horn betecknar,



nar, at Jule-frögden ännu varade; der-
under våre Förfäder voro vane, at dric-
ka ur guld- eller silfver-beflagna horn.

6. TRETTONDE-DAGEN JUL. Stjer-
nan, som visade de tre vise Mån vågen;
ett Horn för Jule-frögden.
13. TJUGONDE-DAGEN JUL. Knuts-
Dag. Ett krönt Hufvud, efter Knut el-
ler Canutus var den Konung i Danne-
mark, som der först inrättadt Christen-
domen och blef derföre af det hedniska
folket dräpen, samt af Påven år 1120 up-
förd ibland Martyrerne, och dagen äfven
sedan i Sverige helig hållen. Ett om-
vändt Horn, efter Jul-ölet var alt.
19. HINDRIC. En Biskops-Spira eller Staf,
efter han var Biskop i Upsala och blef
dräpen i Finland, dit han var sånd, at
omvända folket ifrån Hedendomen. NB.
Alla Svenske Biskopar märkas med spi-
ror, de Tyske och Italienske med Mös-
for, och de Fransyske med Kåpor. En
trefotad stol för första Tings-terminen
om året, och de gamlas bruk at sitta på
sådana stolar, när de dömde.
24. ERICUS TRANSLATUS. En Döds-
skalle med några ben, betecknar, at Ko-
nung Eric den Heligas ben på den da-
gen blifvit med stor procession år 1273
under Konung Waldemar flyttade ifrån
gamla

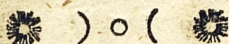
☼) ○ (☼ 7

gamla Upsala til den nya Staden, och för-
varas ännu i Domkyrkan i en förgylld
Silfver-kista.

25. PAULUS. Ett Svärd, antingen derföre,
at Apostelen skall med svärd blifvit af
daga tagen, eller, at han förfölgt Christi
Församling: en Båge för Jagt-tiden skull.

FEBRUARIUS.

2. MARIE RENINGS eller KYNDELS-
MESSO-DAG. En Krona, som ock ses
alla Mariæ-dagar, emedan Papifsterne hål-
la Maria för en Himmelsk Drottning: nå-
gra ljus eller blofs, ty Hedningarne gin-
go då dermed omkring sina döda; be-
teckna ock Papifsternas maner, i det de
då inviga sina til Gudstjensten brukeli-
ga ljus.
6. DOROTHEA. Dets Bröst-bild: ett äple
betecknar, at då hon, som var en ade-
lig Jungfru, marterades och halshöggs,
skall från himmelen nedkommit en korg
med frukt och rofor.
9. APOLLONIA. En Tång, efter hennés
tänder blefvo uttagna, då hon martera-
des: en not-nål, ty då är tid at binda not.
15. SIGFRID. En Biskops-Spira, efter han
var den förste Biskop i Vexiö, och har
döpt Konung Olof Sköt-Konung: en
ved-



ved-yxa, ty då är tid at fälla trån til timmer och ved.

22. PETRUS CATHEDRATUS, eller af Bönderne kallad *Pehr i stolen*, en nyckel, som betyder Petri nycklar: et höns-ågg, efter hönsen då börja värpa.
24. MATTHIAS. En bila, ty Apostelen blef halshuggen: en fisk, efter fisken denne tiden stiger i land.

MARTIUS.

1. ALBINUS. En Biskops - kåpa, ty han var en märkelig Biskop i Anjou: et Gubbe-hufvud med hår och skågg, betyder Solen med sina strålar.
7. PERPETUA, en arm eller ben, emedan hon blef kastad för vill-djur, som henne söndersteto: en våf-spole, efter då är tid at väfva.
12. GREGORIUS. En Påve-mössa, efter han var en berömlig Påve: ett bart trä, ty tråna börja då knoppas.
17. GERTRUD. Ett kloster, ty hon var en gudfruktig Jungfru och Abdissa i Neville: en sugga, efter svinen då släppas i vald.
21. BENEDICTUS eller *Benct* var en namnkunnig Biskop i Skara; eljest en annan, som



fom var stiftare af Benedictiner Munke-Orden: en plog för plöjnings-tiden.

25. **MARIÆ BEBODELSE DAG.** En Kro-
na: en öl-tunna, efter öl af vinter-
vatten bör då bryggas.

APRILIS.

1. **HUGO.** En Biskops-kåpa, ty han var en berömlig Biskop i Grenoble i Frankrike: en båt med styre, för öppen vattnets skull.
4. **AMBROSIUS.** En Biskops-mössa, han var Biskop i Mejländ och en berömlig Kyrkones Lärare; hans och Augustini tros-bekännelse ses i Psalmboken N:o 6. en harf eller sädes-skeppa, ty då säs vår-säden.
6. **WILHELMUS** eller *Guilielmus*. En Bok, ty han var Abbot i Dannemark af heligt lefverne: en fisk-håf för fiskleken.
14. **TIBURTIUS.** En Stör, ty han blef med störar slagen: ett löf-trä, för början til löfvens utsprickande.
20. **VICTOR.** En Sköld, betecknar hans mandom.
23. **GEORGIUS.** Ett spjut betyder St. Jörans spjut, hvarmed han dödade draken: en håft, för det hingsterne då släppas til stoerne.



25. **MARCUS EVANGELISTENS DAG.**
Ett Lejon, St. Marci tecken: en fogel i ett trå, betyder början til Gökens galande.

MAJUS.

1. **PHILIPPI och JACOBI DAG.** Apostlarnes bröst-bilder: en i bo liggande fogel på sina ägg.
3. **KORSMESSA,** ett omkull liggande kors, efter Christi kors på den dagen upfanns i jorden af Helena, den förste Christne Kejsarens Constantini Magni moder: en Fana, efter krigs-folket då bör gå ur vinter-qvarter.
12. **PANCRATIUS.** Ett Svärd, han var en 14 års gammal adelig yngling och blef för trons skull dräpen: en trefotad stol betyder andra tings-terminen om året.
18. **ERICUS.** Ett krönt hufvud, betecknar Konung Eric IX eller Helige: några ax, som den tiden börja synas.
25. **URBANUS.** En Påve-Mössa, efter han var Påve, några blomster, som då stå i flor.
31. **PETRONELLA.** Hennes Bröst-bild, hon säges varit St. Petri dotter, en dygdig Jungfru: en mjölk-stäfva, för mjölken och Maji-smöret.

JUNIUS.

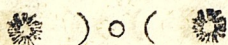
3. ERASMUS. En Gryta, efter han blef fatt i en med bly upfylld fjudande gryta: en natvare; det bör då snickras til and-tiden.
8. MEDARDUS. En Vin-drufva, ty han hölls för vinbergens Patron af Papisterne, emedan han, Biskop i Soiffon i Frankrike skäll en gång, med så kraftiga ord, hållit fast en tjuf, som i hans vingård ville stjåla drufvor, at tjufven, utan tilstadjelse, ej kunde komma ifrån stället: ett metspö med ref och krok, ty den tiden nappar bält fisken.
12. ESCHILL. En Biskops-Staf, efter han var Biskop i Södermanland: en dynggrep, ty då bör gödslen på åkren utföras.
17. BOTOLPHUS. En Bok, för det han var Abbot: en rofva, ty då fås rof-frö.
24. JOHANNES. Ett Lamb, med segerfana, efter Döparen predikade om Guds lamb: en Maji-flång, för den då varande ljusliga tiden om året.
29. PETRI och PAULI DAG. En nyckel för Petrus och ett svärd för Paulus: en blomsterqvast, efter blomstren då äro mogna och böra uptagas och förvaras til läkomedel.



JULIUS.

2. **MARIÆ BESÖKELSE-DAG.** En Krona: en lóf-qvist eller kårfvä, ty då är tid at bryta lóf åt bökpen til vintren.
10. **CANUTUS,** eller *Bonde-Knut.* Ett spjut; han var Konung i Dannemark, och för sin nitålfskan om Prästernas inkomster och heder, blef med spjut genomränd: en lia för and-tiden.
15. **APOSTLARNES DELNING.** Tolf stjernor för de tolf Apostlar: en råffa, som den tiden skall brukas.
20. **MARGARETA.** En Drake med kors framföre, efter som hon med korstecknet fördref en ond ande, som kom til henne i fångelse: några nötter, efter de då börja mognas.
22. **MARIA MAGDALENA.** Ett smörjelse-kärl, som betyder hennes smörjelse på Frålsaren.
25. **JACOBUS.** Ett svård, efter han dermed blef halshuggen: ek-ollon, som då börja fynas.
29. **OLAUS.** En Bila, han var Konung i Norrige, och för Christendomens skull blef halshuggen: en krok, som brukas vid sådes-skörden: kan ock betyda Olsmåfs-kroken, då matvaror merändels brista i hushållet.

AUGU-



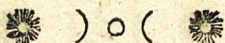
AUGUSTUS.

1. VINCULA PETRI, eller til åminnelse af Petri fångelse, och betecknas med en kådja: en fådes-skeppa, ty då fås gammal råg.
5. DOMINICUS. En Bok, ty han var stiftare af Predikare Munke-Orden: en hund efter en hare, betyder tiden at jaga.
10. LAURENTIUS. Ett Halster, han blef lefvande stekt; en flaga, som på logen då låter sig höra.
15. MARIE HIMMELSFÅRD. En Krona: en Harf för höst-fådet.
24. BARTHOLOMÆUS. En Knif, ty han blef lefvande slådd: en hummel-stång med pepplor betyder, at humlan då mognas.
29. JOHANNES DECOLLATUS. Ett svård, hvarmed Johannes Döparen blef af daga tagen, en hjört, som då löper i brunt.

SEPTEMBER.

1. ÆGIDIUS. En Archi-Biskops-Mössa, til skilnad ifrån Biskops-Mössor är denna med snibbarna hopfästad och sirad med gyllende kors; han var Biskop i Rouan: en ull-fax, ty fåren böra nu klippas.

2. MOR-



8. MORMESSA. En Krona för Mariæ fö-
delse: en korg med mogen frukt, som
den tiden vankas.
14. KORSMESSA. Ett uprätt Kors, efter
Christi kors då åter uphögdes år 628 af
Kejsar Heraclio på Golgatha: en trefötad
stol, för den 3:dje Tings-terminen.
21. MATTHEUS. En Engel, Evangelistens
tecken: en Bock, för deras löpetid.
29. MICHAEL. En Bafun eller lur för Öf-
ver-Engelens skull: en våg för marknaden.

OCTOBER.

4. FRANSISCUS. En Bok, ty han var Ab-
bot, en Fisk för höst-lekens skull.
7. BRIGITTA eller BRITA. Ett Kloster,
hon var Nunna: en Karda, ty ullen skall
nu kardas.
14. CALIXTUS. En Påve-Mössa, ty han
var Påve, ett bart trä, för vintrens an-
nalkande.
18. LUCAS. En Oxe, Evangelistens tee-
ken: en slagtbänk för slag-tiden.
21. URSULA eller *1000 Jungfrus Dag*. En
Pil, ty de blefvo ihjälskutna. Någre me-
na, at, genom villfarelse, har någon i
Latinet, af en enda XIMILIA VIRG. gjort
XI. MALLIA Virginum, det är 11000 Jung-
frurs:

frurs: en hoprullad Fana, efter krigsfolket då går i vinter-qvarter.

28. SIMON och JUDAS. Bägge Apostlarnes dödsfätt: en Slaga, som då med allvar skall höras.

NOVEMBER.

I. ALLA HELGONS DAG. Åtta Kors beteckna de 8 saligheter: en omstjelpt båt utan styre, betyder, at sjöfarten blifver snart slutad.

6. GUSTAF ADOLPH. En Konglig Spira, til åminnelse af den store Svea Konung.

II. MARTINUS. En Biskops-Mossa, efter han var Biskop; en Gås, som då slagtas. Våre hedniske Förfäder offrade då åt jorden en gås och af bröstbenen spädde, huru vintren sig hafva skulle: den främre delen betyder vintrens början, och bakdelen des slut: det hvita på bröstbenet betyder snö och blidt väder; men det mörka, köld och frost.

19. ELISABET. En Kyrka, ty hon bevistade flitigt Gudstjensten: en håst-sko, som då slås under.

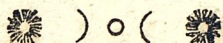
23. CLEMENS. En Påve-Mossa eller ett ankar, efter han blef af Kejsar Trajano nedslängt i hafvet med ett ankar: en Båge för jagten på sporr-snö.

25. CA-

25. CATHARINA. Ett taggot hjul, hvarmed hon fonderrefs: en spinnräck, som då qvällar och mornar bör brukas.
30. ANDREAS. Ett Kors, efter han blef korsfäst: en Råf-fax, som då bör utläggas til odjurs fångande: Hålles ock för en märkelse-dag, efter ordspråket: Andersmesso - skon knarkar och Jul - skon flaskar, och tvårt om.

DECEMBER.

4. BARBARA. Ett Fångetorn, hvaruti hon hölts fången: en slåde för åk-fåret.
6. NICOLAUS. En Biskops-Spira, han var Biskop i Lindköping: en orm, som biter sig i fjerten, betyder, at de gamle vid denna tiden börjat års-räkningen.
8. MARIÆ AFLELSE. En Krona: en kanna för Jul-ölet, som då brygges.
13. LUCIA. Ett blofs, hvarmed hon ofkadd brändes: en Sax betyder, at nya kläder til helgen skåras.
21. THOMAS. En hand med pekande finger, bemärker Apostelens tvifvelaktighet: ett horn för tilstundande Jul-frögdens skull.
25. JUL-DAGEN. Ett Linde-barn, med bestråladt hufvud, betyder Christi nåderika födelse:



- födelse: 2:ne horn, hvilkas bemärkelse
ses Nyårs-dagen.
26. STEPHANUS. Några stenar betyda
hans dödsfätt: ett horn.
27. JOHANNES EVANGELISTEN. En
Örn, hans tecken: ett horn.
28. MENLÖSA BARNES DAG. Svärdet
för deras mord: ett horn.

Beskrifningen på de tolf himmels-tec-
ken, så väl som öfver den så kallade S:t
Peders lek, hvilka ock på Calender-staf-
ven finnas utmärkte, bespares til slut, och
vill man skrida til Calender-stafvens, eller
i trängre bemärkelse, Dagtalets grund,
som ses af en öfverst vid knappen gjord
cirkel och kallas

Sol-Cirkel.

Den är en tid om 28 år, då alla da-
gar i Sol-året infalla, efter berörde cirkels
förlopp, nästan i samma ordning igen;
har namn af Solen, samt består af de 7
första bokstäfverna i Alphabetet, 5 gånger
tilbakas uprepade, så at vid des begynnelse

G
se står F, se tabellen, som följer:

G B D F A C E
FEDCAGFECBAGEDDCBG FEDBAGFDCBA

B

Calen-



Calender-Stafvens Nyttä och Bruk.

Af Sol-cirkeln lärer man at taga igen Söndags-Bokstafven och alla orörliga Fester, för hvilket år man vill; den kallas Sol-cirkel för Söndagens skull, som har namn af Solen, på Gjöthiska Sun, samt derföre kallas Solens dag; ty samma cirkel utvisar Söndags-bokstäfverna, huru de hvart år ombytas och hvart fjerde år fördubblas, då den öfra bokstafven visar Söndagarna för Skottdagen, och den undra efter Skottdagen.

At finna Sol-cirkeln och veta Söndags-bokstafven är lätt, då man begynner med 1. at räkna på det 17:de talet i ordningen
A

G och för hvar följande bokstaf i öfra raden tillägger 200, samt dermed fortfar så länge man kan, sedan 32 och sist 4 och då det icke längre låter sig göra, går man til nedra raden och räknar 1 för hvar bokstaf, och der man då stadnar, är det årets Söndags-bokstaf, til exempel:

Söndags-bokstafven för år 1759. upfin-
A

nes således: Begynn på G med 1, såg sedan på C i öfra raden 200, E 400, G 600, B 800, D 1000, F 1200, A 1400, C 1600, och efter nu mera icke kan 200 tilläggas; ty då blifver det flere än 1759,
der-

derföre brukas 32 och fåges på E 1632, G 1664, B 1696, D 1728, och efter jag nu icke kan bruka 32, så tillägger jag allenast 4, och fåger på F 1732, A 1736, C 1740, E 1744, G 1748, B 1752, D 1756, då nu ej längre kan brukas 4, så går jag på nedra raden och tillägger allenast 1, nemligen: på B 1757, A 1758 och G 1759; deraf ser jag, at G är Söndags-bokstaf det året, samt at det icke är Skott-år, utan nästa året för Skott-året och så vidare med hvilket år, som sedan fökes.

Märk: Denna räkning med början på

A
G, kan ej brukas längre tilbakas, än til Calendarii ändringen, som skedde i Sverige år 1753, utan om man vil veta Söndags-bokstafven för något af de defsförinnan för-

D
flutna åren, så börjas med 1 på C och fortfar sedan på lika sätt, som fagt år.

Märk 2:o: År 1700 uteflöts Skott-dagen alt intil 1712, då det igen blef rättadt, så at det året voro 3 Söndags bokstafver, en före Skott-dagen, den andra på Skott-dagen och den 3:dje efter Skott-dagen.

Märk 3:o: Detta föregående nu bruke-

A
liga räknings-fätt, at börja på G, galler endast til detta Seculi eller 1700 åratalets

flut; ty som år 1800 Skott-dagen kommer at uteflutas, få komma Söndags-bokstäfverna i annan ordning. Man måste då i hela det följande Seculo börja, 1. på B i öfra raden, på D 200 och få vidare, som förut är omnämndt. Hela 1900 talet börjas på C i öfra raden, som ock brukas hela 2000:det, sedan vidare efter då tagen bokstaf.

Här i början är något nämndt om årets längd och des 52 veckor; men bör närmare förklaras, huru dagarna i veckan hvart och ett år inom 28:de Sol-cirkels året ombytas och märkes derföre, at när man af Sol-cirkeln vet Söndags-bokstafven, få vet man ock alla dagar i veckan och på hvad dag de orörliga Fåster infalla; men hvart 4:de år, då Skott-år infaller, märkes, at Skott-dagen infattes imellan den 24 och 25 Februarii och efter F står på den 24, få bör det ock räknas för den 25 och G för den 26, få at Februarius får 29, det är en dag mera, än det står på Stafven; hvaraf ses, hvarföre Skott-året har tvenne Söndags bokstäfver; ty när F brukas på 2 dagar å rad, följer nödvändigt, at Söndagen infaller på en annan bokstaf.

Af Calendario finnes ock at första dagen i hvar och en af de 12 Månader i året, måtte alla år hafva samma bokstaf, som af närstående minnes-verfer kan ihogkommas;
uti

uti hvilke hvar ord börjas med samma bokstaf, som hörer til första dagen i den månaden i året, hvilken i ordningen svarar deremot.

Af Delning Den Goda Blifver Enighet.

Guds Creatur Fågnas Af Dygden Fromma.

Häraf ser man, at Januarius begynnes på A, Febr. på D, Mart. på D, Apr. på G, o. s. v.

Tungel - Raden

grundar sig på Gyllentalet, som ock kallas Prim- eller Måne-cirkel och här i början är til någon del omnämnd, med dess 19-åriga omgång och bokstäfver. Det återstår således lättet at igenfinna Gyllentalet för ett gifvit år, hvilket faller helt lätt, då man begynner främst på raden vid A at säga 1. och sedan vid hvar bokstaf i ordning efter Alphabetet ökar 400, lå länge man kan, sedan 20 på hvar bokstaf och sist 1, då stadnar det begärta åratalet på den bokstaf, som är det årets gyllental, til exempel: Hvad var Gyllental år 1759? At besvara denna fråga, börjar man at räkna på A 1, på B 400, C 800, D 1200, E 1600; och efter nu år för mycket at tillägga 400, så brukas 20 och säges derförre på F 1620, G 1640 H 1660, I 1680, K 1700, L 1720, M 1740; och efter 20 nu

icke mera duger, så lägges i til för hvar bokstaf och säges på N 1741, O 1742, P 1743, Q 1744, R 1745, S 1746, T 1747, Å ifrån början igen 1748, B 49, C 50, D 51, E 52, F 53, G 54, H 55, I 56, K 57, L 58, M 59, således blifver svaret på frågan, at M var Prim, Gyllental eller Tungel-bokstaf 1759 och sålunda i alla mål. Håraf upkommer Tungel-raden, som visar, hvad dag man får Ny och Nedan, eller Fullmåne, samt första och sista Quarteret, så at når man vil veta när Ny infaller, så uplökes på förr beskrefne sätt Gyllentalet, som är det begärta årets Tungel-bokstaf och så ofta den finnes i Tungel-raden är Ny-måne den samma dag, som deremot i dag-raden svarar. När man fått igen Ny, så räknas $7\frac{1}{3}$:dels dagar til första quarteret, $14\frac{2}{3}$:dels dagar til fullmånen och 22 til sista quarteret: vill man taga igen Fullmånen för nytändningen, så räknas tilbakas 16 dagar och til sista quarteret 8 dagar, til exempel: År 1760, hvars Gyllental var N; derföre är Nytändning i hvar Månad der N står i tungel-raden. N står i tungel-raden under den 17 Januarii i dag-raden, då var nytändning: i Febr. den 15, i Mart. den 17 och så alla Månader.

Vill jag veta första quarteret, räknar jag 7 dagar fram efter Ny, så har jag

jag den 24 Jan. d. 22 Febr. d. 24 Martii,
o. f. v.

Vill jag veta firdsta kvarteret, räknar jag 7 ifrån Fullmånen, och får den 7 Febr., den 8 Martii, den 7 April, o. f. v.

Men vill jag hafva igen Månens om-
skiftelse framför Ny-tändningen, måste jag
räkna 8 tillbaka til firdta kvarteret, såsom
ifrån det Ny, som är den 17 Januarii, så
infaller firdta kvarteret den 9 i samma Må-
nad; fortfar jag sedan til 16 så har jag
föregående Fullmåne.

Häraf kan jag ungefär veta då Månen
går up och ned, samt huru länge han ly-
fer om qvällar och morgnar; ty uti Ny-
månen går han upp och ned med Solen:
uti första kvarteret går han upp om mid-
dagen och ned om midnatt: uti Fullmå-
nen går han upp, då Solen går ned, och
ned, när Solen går upp, lyfer så hela nat-
ten, och i firdta kvarteret går han upp om
midnatt och ned om middag.

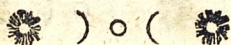
Beträffande Månens lysande, så lyfer
han första dagen efter Ny-tändningen 48
minuter efter Solen om aftonen, andra da-
gen 2 gånger 48 min. o. f. v., som af
följande Tafla ses:



<i>Om Afton.</i>			<i>Om Morgon.</i>		
<i>Månens Lysande.</i>			<i>Månens Lysande</i>		
d.	tim.	min.	d.	tim.	min.
1	-	48	16	11	12
2	1	36	17	10	24
3	2	24	18	9	36
4	3	12	19	8	48
5	4	-	20	8	-
6	4	48	21	7	12
7	5	36	22	6	24
8	6	24	23	5	36
9	7	12	24	4	48
10	8	-	25	4	-
11	8	48	26	3	12
12	9	36	27	2	24
13	10	24	28	1	36
14	11	12	29	-	48
15	12	-	30	0	0

Härvid är til märkandes, at någon olikhet understundom kan ske i Ny-tändningens inträffande på utmärkte dagen, så at Nyet kan infalla före eller efter den, som Primen visar; hvilket ock kan hända med Solens ingång i himmels-tecknen, fårdeles då Skott-år infalla; sådant bör genom Astronomisk uträkning, jämkas och rättas: man må nöja sig dermed, at i det närmaste här vinna ändamålet. Men vill man ej vara nöjd med denna Gyllentalets anvis-

visning, så kan då fökas de, vid Gregorianiske Calendarii införande, upfunne och i de länder, som äro Romersk-Catholska Religionen tilgifne, brukeliga Epacter, hvilka äro utförligen beskrifna af Herr Professor SCHENMARK i desz här förut nämnde Computo Ecclesiastico, samt tjena til Gyltentalets utstakande, då i detta sistnämnde förspörjes skiljaktighet i anseende dertill, at det efter $312\frac{1}{4}$ års förlopp bör flyttas en dag fram emot Månadens början; dock bör i korthet här anföras, at när man vill föka Epacterne eller tunglets ålder den förste Jan., så måste man multiplicera 11 med antalet af de åren, som äro förflupne sedan det var Ny den förste Januarii, emedan Sol- och Måne-åren skiljas hvart år ifrån hvarandra inemot 11 dagar: Denne producten gifver Epacterne för det löpande året, om den är mindre än 30; men gör den mera än 30, så kastar man bort så många gånger 30 som man kan: då resten utvisar Epacterne; undantagande hvad det sista eller 19:de året vidkommer, då man kastar bort 6 gånger 30 och en gång 29 dagar, efter den sista Skott-månaden består af 29 dagar. När man fått Epacterne för ett år, som visa tunglets ålder den förste Januarii året derpå följande och drager dem ifrån 30, så får jag dagen i Januarii Månad, på hvilken det första Nyet infaller det året:



och på det sättet kan man utfatta Gyllentalet på sina rätta ställen för hela Januarii Månad och sedan för de öfrige Månader i året, allenast dervid i akt tages, at för hvarannan Månad, nemligen: för Februarii, Aprilis, Junii, Augusti, Octobris och Decembris Månader lemnas imellan Gyllentalen M och A, tvänne dagars mellanstånd i Dag-raden; i stället, at i de andre sex Månader endast en dag skiljer imellan berörde bokstäfver; af orsak, at, om hvart Måne-skifte skulle beräknas til 30 dagar, utgjorde 12 skiften 360 dagar; der sistberörde skiften i 12 Måne-året, dock ej böra hålla flere än 354: och de 6 dagarne således indrägas.

Påsk - Termin

är grunden til alla rörliga Högtiders flyttning; derföre skall Påsk först uppsökas och i det afseende upletas närmaste Ny, som faller in til Vår-dag-jämningen, hvilken merendels sker den 20 Marts, det må finnas förr eller efter, samt sedan uträknas samma Nyets Fullmåne, hvilken är Påsktermin eller Fullmåne och den dernäst uppå följande Söndag, Påske-dag: så at om Påsk-Fullmånen infaller på en Söndag, så är Söndagen dernäst efter Påsk-dag.

Exempel härpå kan tjena år 1760, då N är Prim eller Gyllental och står under den

den 17 Marts, des Fullmåne blifver den 31 i berörde Månad och Söndagen derpå den 6 April år Påsk-dag.

Om tvänne Ny-tändningar skulle falla lika långt ifrån på hvar sin sida om Vårdagjämningen, så håller man sig vid den senare, hvars Fullmåne år Påsk-termin.

Härvid märkes det, som förut är sagt om Tunget-skiftet och räkningen ifrån Ny til Fullmånen.

Når man fått Påsk-dagen, så finnas alla andra rörliga Fester, såsom

1:o räknas 9 Söndagar tilbakas, så har man Söndagen Septuagesima, dernåst Söndagen Sexagesima och så Fastlags-Söndag med Fet-tisdag och Aske-onsdag, samt de följande Söndagar i Fastan.

2:o Ifrån Påsk-dagen råkner man fyra Söndagar efter Påsk, den 5:te år Bön-Söndagen, hvarpå Christi Himmelsfärd följer om Torsdagen och så Söndagen Exaudi, dernåst Pingest-dagen, som alltid är 7. Söndagen efter Påsk: Sedan följer Helga Trefaldighet Söndag med de andre i sin vanliga ordning.

3:o Första Advents Söndag kommer alltid Söndagen, som är före Barbara d. 4 Decemb. och sedan så många, som hafva rum til Jule-dagen d. 25 Decemb. och

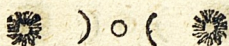
4:o De

4:o De Söndagar, som först på året firas för Septuagesima, kallas Söndagar efter Nyåret och Trettonde-dag.

De Tolf Himmels-Tecken.

Dessa tecken äro i början tagne af dikter om Hedniske gudar och sedan vissa Stjernor i Djur-kretsen af Astronomis dermed nämnde, såsom ♋ Vattumannen betyder Ganimedes, som inskänker Nectar åt Jupiter, ♊ Fiskarne, som föra Venus och Cupido. ♈ Våduren med Gyllende Skinet. ♉ Oxen, som bortförer Konungadottren Europa. ♊ Tvillingarne Castor och Pollux Jupiters Söner. ♋ Kråfvetan, som bet Hercules. ♌ Lejonet, som Hercules öfvervann. ♍ Jungfrun, Råttådigheten. ♎ Vägen, Themis våg, eller Råttvisan, ♏ Skorpion, som dödade Orion en Jupiters Son, ♐ Skytten, Chiro Centaurus, som Hercules dödade. ♑ Stenbocken, Geten Amalthea, som upammade Jupiter.

Solen går Januarii i ♋ Vattumannen, Febr. i ♊ Fiskarne, Mart. i ♈ Våduren, April i ♉ Oxen, Maj i ♊ Tvillingarne, Junii i ♋ Kråfvetan, Julii i ♌ Lejonet, Augusti i ♍ Jungfrun, Septemb. i ♎ Vägen, Octob. i ♏ Skorpion, Novemb. i ♐ Skyt-



Skytten, och Decemb. i ♄ Stenbocken; som ses af följande Tabell.

♌	♋	♊	♉	♈	♇
H+ H	H G	F+ F	E D+	D C+	C B
F	A	B	D	G	D
C C+	D D+	E	E F+	G G+	F H+
♆	♅	♄	♃	♂	♁
B+ C	C+ D	D+E+	F F+	G+ H	H+ I
G	C	F	B	C	E
I H+	H G+	G	F E+	E D	C+ C B+

Detta ses antingen framför hvar Månad eller vid ändan af Stafven, med en underskrifven bokstaf och märkes, hvarest den i dag-raden finnes 3:dje gången för de första 6 Månader i året, och för November och December, men för de öfrige fyra 4:de gången.

Såsom man vill veta, när Solen går i Vattumannen, ses 1:0 at ♌ står främst och således för Januarii, 2:0 at derunder står F, som 3:dje gången kommer igen den 20, hvaraf synes at Solen går d. 20 i Vattumannen och så vidare i de öfriga Månader.

Nyttan här af är i synnerhet, at få veta, när Sommar- och Vinter-folståndet, samt höst- och Vår-dagjämningen infaller, och är således bekant, när de fyra årfens tider begynnas.

De



De små bokstäfver bredvid äro siffror, utvisande timarna, när Solen går up och ned den 1 och 15 i hvar Månad: De öfra visa uppgången: de nedra nedgången och när ett + står bak-efter eller framför bokstafven, gifver det tilkänna, at en half tima eller något mera bör tilläggas efter bokstafvens ziffer-tal; men år korset bortta, får man ej tillägga någon full half tima, t. ex.: efter H+ står främst i Vattumannens månad, ses at klockan är mer än $8\frac{1}{2}$ när Solen går up den 1 Januarii, ty H betyder 8 i räkningen: och vidare efter c står derunder utan kors, synes, at Solen går ned vid pass klockan 3, ty C är 3 i räkningen, sedan at hon ej är half 4, efter intet kors är der, och så vidare. Här af ser man ock, huru lång dagen och natten är, ty om man fördubblar uppgångs-timarna, så har man nattens längd; fördubblar man nedgångs-timarna, har man dagens längd.

På Stafven brukas äfven imellan Månaderne satta ringar och dela dem med ett tvärfstrek midt uti: uti den öfra half-cirklen står Solens figur, som bemärker dagen och i den nedre Månens, som betyder natteh. På den öfre half-circelen utmärkes dagens längd, genom ett strek för hvar tima och ett kors för half-timarne eller ock en prick för hvar fjerdedels tima, som öfverskjuter
de

de hela timarne, samt på nedre half-circulen nattens längd på samma sätt. Man kan jämväl deraf finna Solens up- och nedgång, om man halfverar dagens längd och drager samma hälft ifrån 12 samt om man likaledes halfverar nattens längd och drager den hälften ifrån 12: det förra gifver tillkänna upgångs- och det senare nedgångs-timan.

För ålderdomens skull utfattes på Stafven St. Peders lek, hvarmed de gamle sig roat:

III o o o o o II o III o I o o II o o o I o o II o

Historien derom är denna: St. Per skall hafva varit på sjön i ett Fartyg, hvarpå voro 30 personer, hälften Christna och hälften Judar. När en håftig storm upkom, at Fartyget måste lättas, blef besluttit, at hälften af folket skulle utkastas. Då St Per skall hafva upställt dem i denna ordning och så uttogs hvar nionde. Streken beteckna de Christne och ringarna Judarna, så at på det sättet alla Judar kommo at kastas öfver bord och de Christne blefvo behåldne.



ADDENDA.

- A**ug. 29. Hufvudet på et Fat har samma betydelse, som Sverdet.
- Sept. 17. LAMBERTUS. En Biskop i Maftrich, som för sin nitålskan om Gudaktighet, blef mördad och til åminnelse af hans namn, utmärkes dagen med ett lamb.
- Dec. 21. Tvänne Gran-trån hafva bemärkelsen, at Solen, såsom då varande längst ifrån Norre Polen, säges vara vänd i ved-trån för värma i vinter-köldens analkande.



Exemplaret med tilhörigt Kopparstycke inhäftadt, kostar 8 schill. specie.

ABC

D C



DEL

CL



GAI

L



DCT

H^x H
 F
 C C^x

 ABCDEFG ABCDEFG ABCDEFG ABCDEFG ABC
 AIRF O CL TH Q EN BKS GP DM AI

H G
 A
 D D^x

 DEFG ABCDEFG ABCDEFG ABCDEFG ABC
 RF O CL TH Q EN BKS GP DM

Fx F
 B
 E E^x

 DEFG ABCDEFG ABCDEFG ABCDEFG ABCDEF
 AIRF O CL TH Q EN BKS GP DM AI

E D^x
 D
 Fx G

G ABCDEFG ABCDEFG ABCDEFG ABCDEFGA
 RF O CL TH Q EN BKS GP DM AI

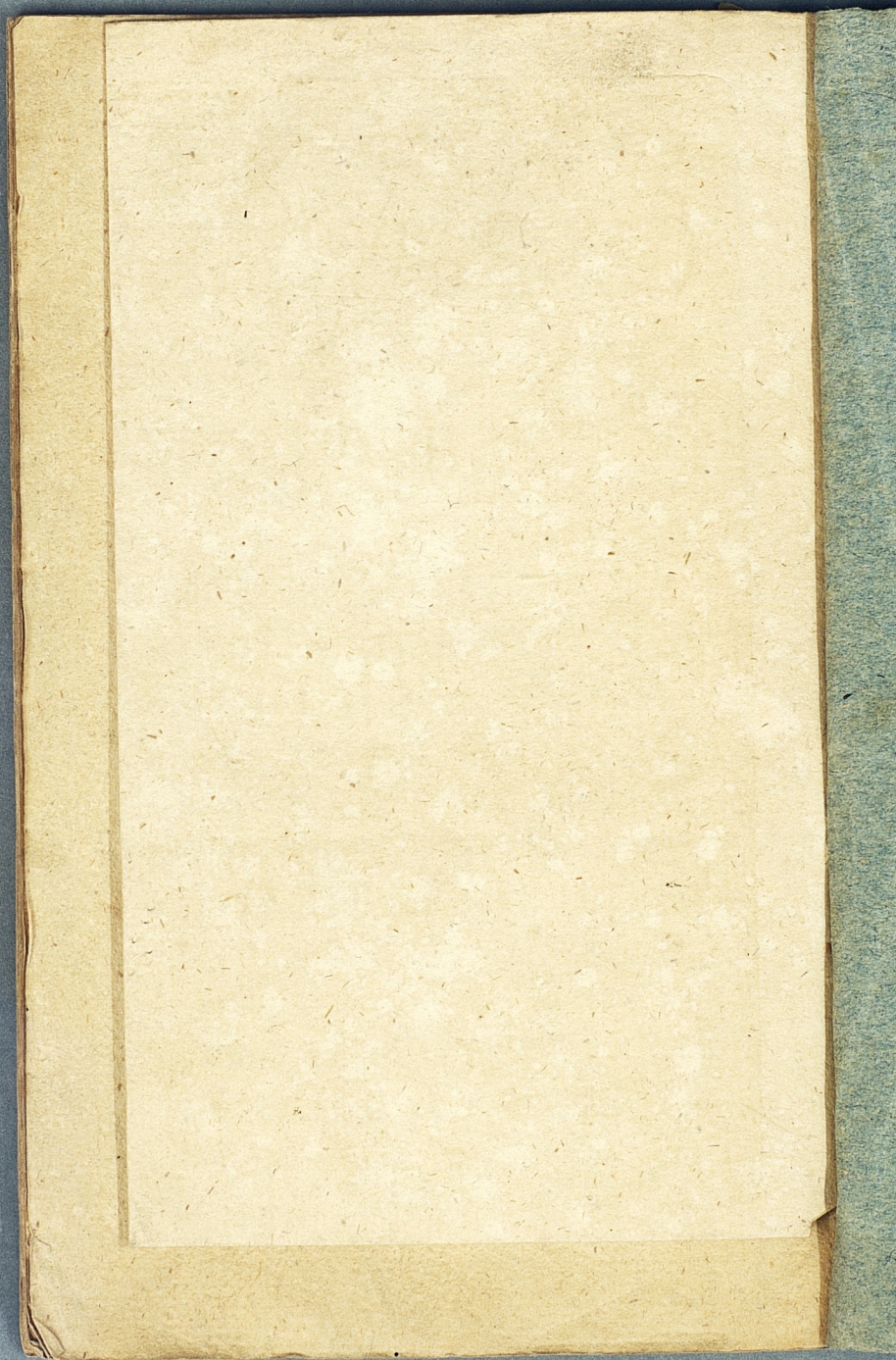
II
 D C^x
 G
 G^x H I

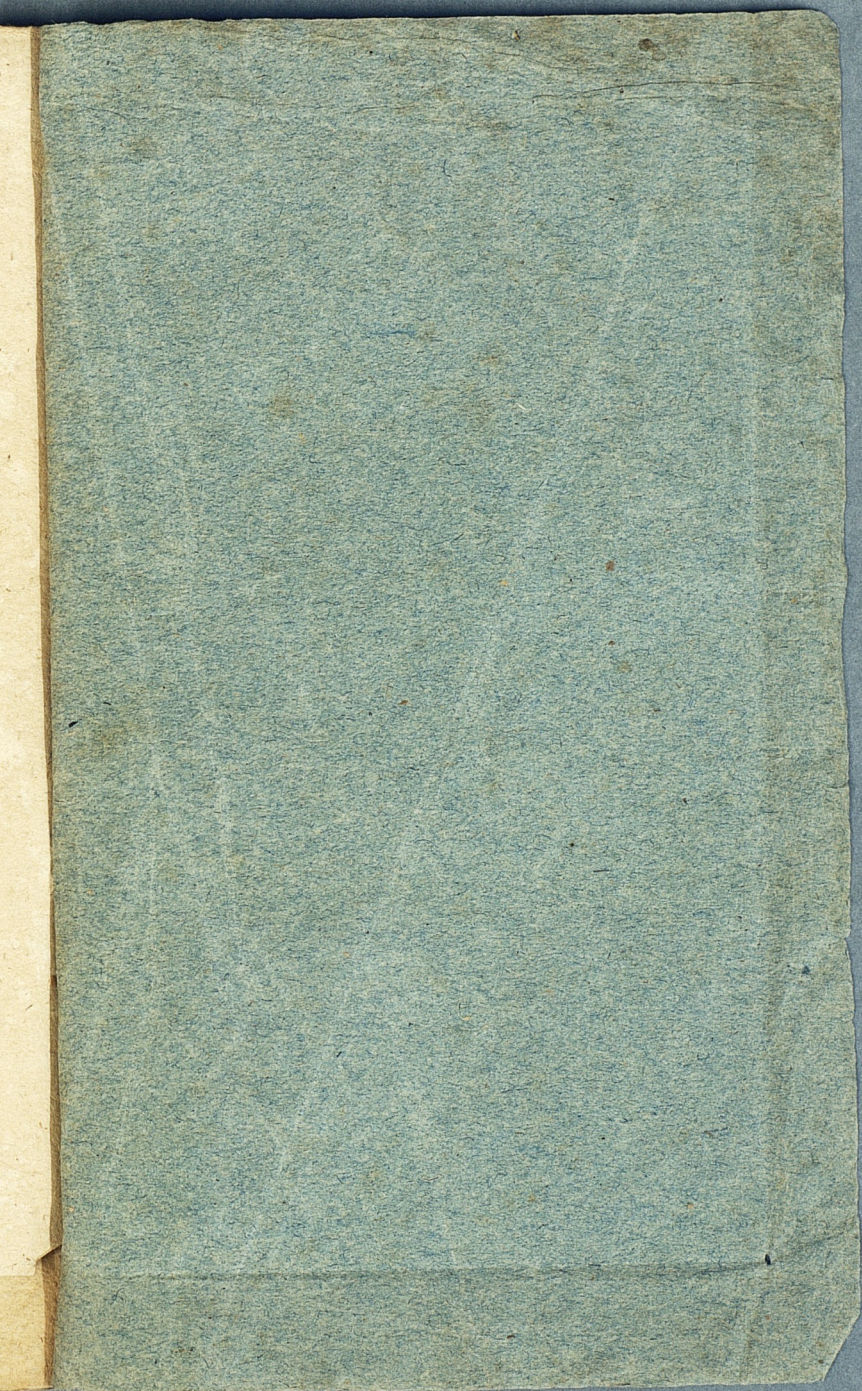
BCDEFG ABCDEFG ABCDEFG ABCDEFG ABCD
 RF O CL TH O EN BKS GP DM AIRF

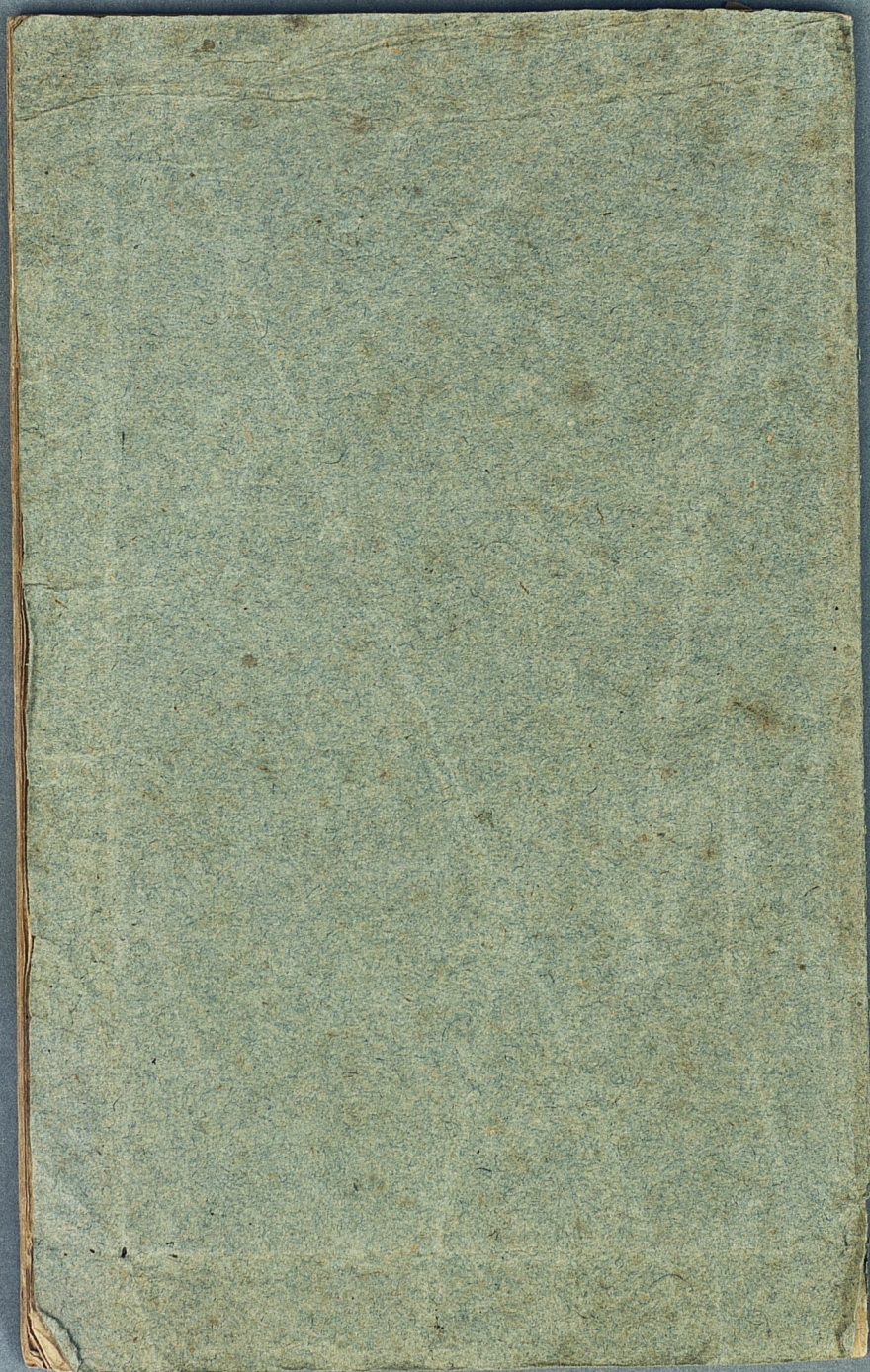
C B^x
 D
 H^x I

EFG ABCDEFG ABCDEFG ABCDEFG ABCDEF
 O CL TH O EN BKS GP DM AIRF

G B D F A C E
 FEDCAGFE CBAGEDC BGFEDBAGFDCBA







www.books2ebooks.eu