

BROLIN, JONAS

Underrättelser hörande till
Modell-ritningen öfwer svenska
nationella mans-klädedrägten.
=(Rubr.)

1778

EOD - Miljoner böcker bara en knapptryckning bort. I mer än 12 europeiska länder!



Tack för att du väljer EOD!

Europeiska bibliotek har miljontals böcker från 1400- till 1900-talet i sina samlingar. Alla dessa böcker går nu att få som e-böcker – de är bara ett musklick bort. Sök i katalogen från något av biblioteken i eBooks on Demand- nätverket (EOD) och beställ boken som e-bok – tillgängligt från hela världen, 24 timmar per dag och 7 dagar i veckan. Boken digitaliseras och blir tillgänglig för dig som e-bok.

EOD bokens fördelar!

- Få samma utseende och känsla som med originalet!
 - Använd ditt standardprogram för att läsa boken på skärmen, zooma och navigera genom boken.
 - *Sök*:* Använd fulltextsökning för enskilda fraser.
 - *Klipp & klistra*:* Kopiera bilder och delar av texten till andra applikationer (t.ex. ordbehandlingsprogram).
- *Ej tillgängligt i varje e-bok.

Villkor för användning

Genom att använda EOD-tjänsten accepterar du de villkor som ställs av biblioteket som äger den aktuella boken.

- Villkor för användning: <https://books2ebooks.eu/csp/sv/nls/sv/agb.html>

Fler e-böcker

Redan nu erbjuder 40 bibliotek från 12 europeiska länder denna service. Sök böcker tillgängliga för den här tjänsten: <https://search.books2ebooks.eu>
Mer information finns tillgängliga via <https://books2ebooks.eu> boken.





Sk. K.
K. K.

12

Kungl. Biblioteket
STOCKHOLM

Sk.K.

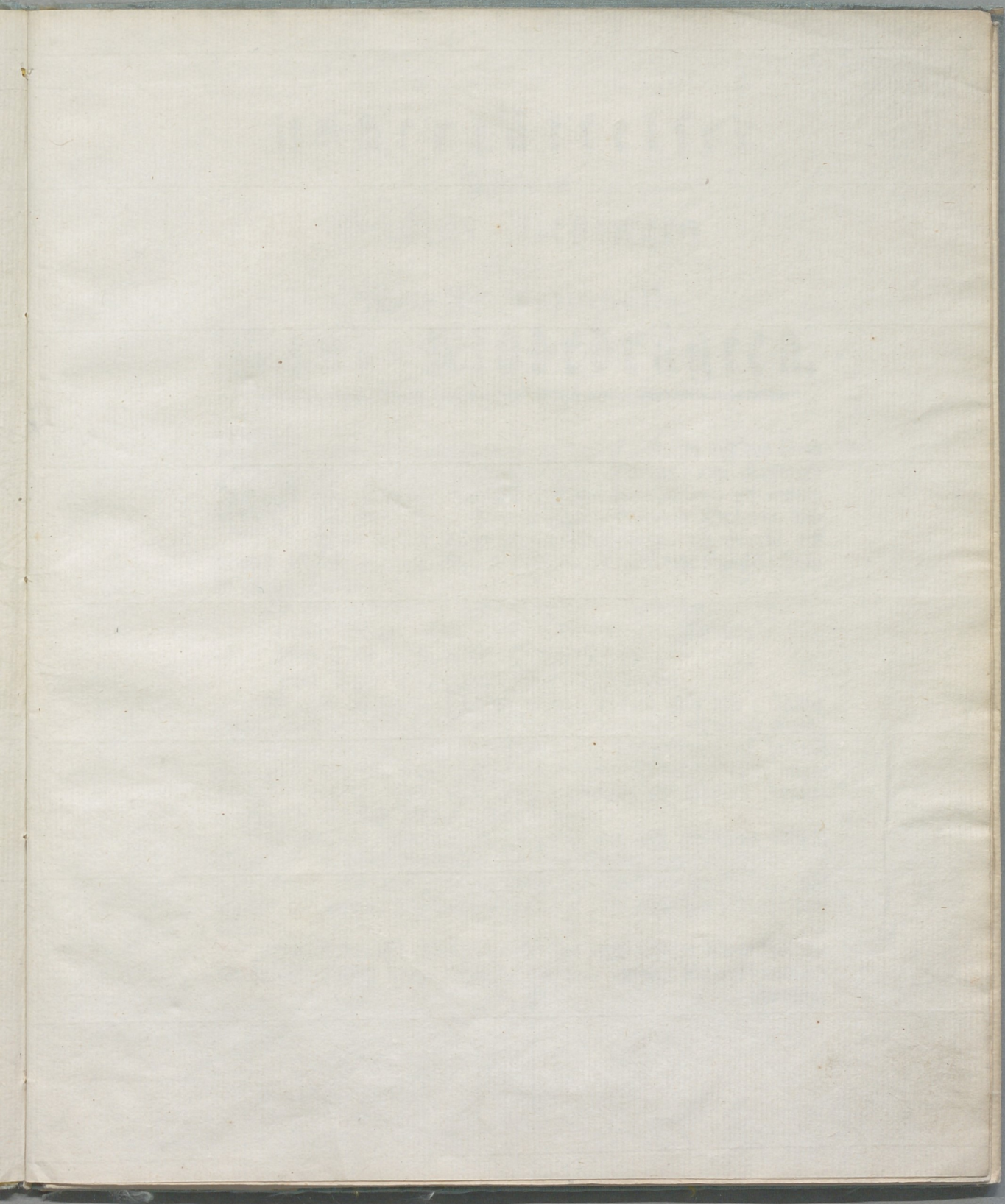
Kost.

1700-1829

ex. A

BROLIN, J.

Modell-ritning till svenska nationella mant- och
ledvigten ... 1778. [fämb.] Underkastad hörsam-
de till modell-ritningen ...



Very faint, illegible text in a rectangular box at the top left corner, possibly a library or archival stamp.

Very faint, illegible text centered on the page, possibly a title or heading.

Very faint, illegible text in the middle of the page, possibly a paragraph or list of items.

Scab.

1811

1812

1813

1814

1815

1816

1817

1818

1819

1820

1821

1822

1823

U n d e r r ä t t e l s e r
Hörande till
Modell-Titningen
Öfwer
Svenska Nationella
Mans = Klädedrägten.

Svenska Mans-Klädedrägten, kan, i anseende till des form och utseende samt de den bära, fördelas i 2:ne Hufvudslag, nemligen: Andelig (vestitus Ecclesiasticus) och världslig (Secularis). Den så kallade Andeliga Drägten, tillhör Rikets Högmördige Prästerfkap, och är, så till en wiß och oföränderlig färg, som äfwen till des form, skiljaktig ifrån de öfrige Drägterne.

Till den världsliga Kläde-drägten höra i synnerhet:

1:mo Kongl. Hof- och Ordens-Drägterne,

2:do Den Militariska Drägten, och,

3:tio Den Allmänna Kläde-Drägten

De 3:ne sistnämde Drägter blifwa, så wäl efter den i Näder faststälte Klädes-drägts förändring, som de äfwen tillförene varit, fins imellan like till allmänna formen och Skjärningen af hwarje Stycke, undantagen Kongl. Seraphimer-Ordens-Drägten, samt någre Militaire Corpers Uniformer, som, i anseende till särskilta förordningar och ändamål behöfwa särskild form.

Meranämde 3:ne slag af Drägter äro och förblifwa likwäl skiljaktige till deras prydnader och flere mindre omständigheter.

Kongl. Ordens-Drägterne hafwa sine särskilde prydnader, angå icke medborgare i allmänhet, och är icke mitte föremål att om-tala.

Den Militariska Drägten, för des nödwändiga jämnlighet inom hwarje särskild Corps, kallad Uniforme, till flere färgors sammansättning,



fättning, särskildte teckn och prydnader, för mera redighet och ordning, förbehåller Kongl. Maj:sts och Rikets Försvars- och Krigsmån, är genom redan utgångne Circularer, Reglementer och under rättelser, så tydeligen beskrifwen och detaillerad, att det skulle vara afwen så onödig tidspillar som utom min föresats, att den på annat sätt omtala än allenast jämförelsewis emot den Allmänna Mans Drägten, i anseende till likheten i façonen.

Den Civila, Medborgeliga eller Allmänna Swenska Nationella Mans Kläde Drägten är således förnämligast mitt föremål. Den är wäl i anseende till allmänna formen och façonen af Skärningen, lika med de öfrige drägterne: Men skiljaktig i anseende till åtskillige mindre delar, samt därtill hörige prydnader.

Om Allmänna Drägten i gemen.

Enfärgad kallas en Klädning, då icke allenast utan-tyget på Jackan, Eröjan, Byrorna och Kappan äro af samma och aldeles lika färg, utan äfwen fodret, Knapparne, litsqwarderne och Kantningen.

Twärfärgad kallas en Klädning, då Utan-tyget till Jackan, Byrorna och Kappan äro af lika färg; men Eröjan, Fodret under Jackan och Kappan, Kantningen omkring Skjörten på Jackan äro antingen af annat slags färg, såsom: Brunt utan-tyg, Blå Eröja, foder, Knappar och Kantning, eller af samma slags färg, men utan-tyget mörkare och Eröjan samt fodret m. m. ljusare, såsom: Mörkblått utan-tyg till Jacka, Byxor och Kappa, men ljusblå Eröja, foder, Knappar, litsqwarder och Kantning: Afwen brukas Knapparne, litsqwarderne, Kantningen, Skjårpet och Bandroforne af annan färg, fastän Eröjans utan-tyg är lika med Jackans, Byornes och Kappans utan-tyg; Då fodret under Jackan och Kappan äfwen är af lika färg med Knapparne, Skjårpet och Bandroforne.

Med utan-tyg förstås här, så wäl kläde, som egentligen så kallade tyger.

De tillhörige prydnader, såsom: Skjårpet (L'Echarpe) Bandroforne, Riänge-bandet, jemte Knapparne, litsqwarderne och Kantningen, rättas alltid efter Eröjans färg, då den är skiljaktig emot Jackans. Klädningen kan, till utan-tyg, göras antingen af kläde, eller af tyger, hel och hällen.

Till Allmänna Mans Kläde Drägten, höra: Hatten, Jackan, Eröjan, Byrorna, Riångorne eller Skor, Skjårpet, jemte flera tillhörande prydnader, hwilke särskildt nu komma att omtalas.

Om

Om Jackan.

Des brukeliga längd är till det ställe på låret, dit man aldeles rakstående hinner med längst fingret, då armen nedföres åt sidan; så att, på en Mans Person af medelmåttig längd, wid på ett qvarters skillnad blifwer imellan rundningen af knäet och Jackans nedra kant. Denne längd lärer, efter flere gjorde förlängnings-försök, wara den lämpeligaste, i anseende till Drägtens egenteliga art och bestaffenhet. Då längden ökas, blifwa skjörten, som äro befriade ifrån onödiga mångdubbla rynkor, mera wida i sin mon, följakteligen slingrande, och Jackan mindre beqwäm, till åtminstone skyndsamare rörelser.

Des rätta facon och skjärning är måst märkelig utan Kapp, och följakteligen förnämligast angelägen.

Om den skall bäst klåda och i synnerhet måst behaga ögat, bör, efter hwarje Persons wäxt, noga så aspåbas, att då Jackan är igenknäpt, des skjört hänga jämt nedomkring, och icke upstiga bak till, i synnerhet som, då den bäres öppen, hon ändock sjunker något fram till. Bästa sättet att detta ärna, torde wara, att wid skjärningen i aftrages att afståndet ifrån öfwersta hörnet af framstycket till främste nedre snibben blifwer lika med afståndet ifrån samma öfra hörn till nedersta hörnet bak till.

Framstyckens rätta facon wisar N:o 1 på Ritningen.

Bakstyckens skjärning N:o 2 har lika grunder, lämpade efter framstycken, till skjörtens längd. Bakstycken skjäras smala i jämförelse emot framstycken, efter den förhållning, som Ritningen wisar.

Så wäl Jackan som Tröjan, skjäras således, att de wäl betäcka hela lifwet, för mera warma. Rundningen, öfwer bröstet och magen, rättas efter hvars och ens wäxt och statur, dock göres alltid någon liten rundning så wäl öfwan som nedan till, emedan så wäl Jackan, som Tröjan annars icke hålla sitt skick efter kroppen, utan upstiga fram till: Jackans och Tröjans framskjutande skjört befordra äfwen mera warma. Sido-linjerna på framstycken måste öf ta skjäras i liten rundning bak åt, då mannen är stor-wäxt öfwer magen och bröstet. Jackans skjört igensys aldeles ned till kanten, både på sidorna och bak till. För att hålla dem i bättre skick, brukas att icke utprässa sömmarne nedan för lifwet; För samma ändamål ännu säkrare winnande, kunna skjörten skjäras litet rundade utåt, som gör att sömmarne hålla sig inåt, hwarigenom skjörten så mera stadga och bättre utseende.

Rilarne N:o 6 behöfwas till Jackans framstycken, för Skjortens nödiga widd: De inskarfwas nått med spetsen upåt, att de ej mycket märkas, uti den tecknade swarta linien, som bemärker upskjörningen, hwilken går inemot lifwet af Jackan, däröfwer sättas

Sick-klassarne N:o 8, så att öppningen till fickan blifwer i främsta kanten af Rilarne, som ligga under Sick-klassarne och således gifwa skjörten nödig widd åt sidorne. Klassarne brukas icke större, på en medelmåttig Mans-klädning, än en Wårk-tum breda och sex till sju långa: Som de passera för blind-fickor, sättas igenom Garnering eller Kantning af Litsward på dem. Rilarne och Sick-klassarne kunna, efter eget behag, sättas närmare åt sidan, men icke längre fram: åt än Rätningen wisar, för Sicksornas utrymme. Rilarne göras bredare nedantill då så behöfwes.

Ure-ärmar N:o 3 och In-ärmar N:o 4, skjåras på wanligt sätt, så att de ej tvånga armen, men sluta jemt åt wid handen, då de två Knapparne igenknäppas.

Uppslagen N:o 5, äfwenledes med 2 Knappar och Knapphål, äro af samma slag och färg, som tröjan och fodret, då Klädningen är två-färgad; de passas nått efter ärmarne, så att ingen öppning synes emot armbågen. Denna fagon af ärmar och uppslag, såsom den naturliga, befordrar bäst warman, och hafwer den förmön, att uppslagen icke hastigt sönderstötas i främsta kanten. Uppslagen äro icke högre än wid pass tre och en half tum, till den del som ligger utanpå armen och kantas med Litsward på enfärgad Klädning.

Apel-klassarne N:o 9 skjåras icke råta utan runda, emedan de annars med yttre kanten sliga ut ifrån armen: De göras så långa att de både bak- och fram-till wäl betäcka sömmen, omkring ärmarne, då armen hålles nedåt, och att det bara stället, som, för beqwämlichkeit skull, lemnas midt under ärmarne, icke oftare kan märkas, än då armen något högt upplystes. Tungornes antal på hwardera klassen går till 20 à 22, efter armens tjocklek. Hwardera tungan kan således icke blifwa mera än tre fjerdedels werk-tum bred. Sedan klassarne äro, efter rundning, tillsturne, wid pass 2 tum breda, och kansas blifwit antingen träckladt eller med klister fastadt där under, upklippas tungorne altid rätt tvært in emot rundningen, såsom ifrån medelpuncten i en Cirkel, då de följaktligen blifwa litet smalare utåt än inuti. Wid pass en femtedel af hela tillsturna klassens bredd, lemnas, efter jämn gående linia, sammanhängande åt den från-böjde sidan, som fastlys jemt efter Arm-sömmen

sömmen wid arlen, eller litet där öfwanföre, dock så att Ärm-sömmen icke blifwer synlig. Tungorne kantas på bägge inre sidorne med Litsqward eller band af lika färg med tröjan och fodret, därpå inwisas tungorne ned under, till något mindre än en tredjedel af deras hela tillfurna bredd, så att den utantill liggande delen blifwer något mindre än dubbelt bred emot den sammanhängande delen af Klaffen. Under hwarje Äpel-klass lägges en rimsa, af lika färg med Kantningen och af samma slag som fodret under Jackan. Dessa rimsor fästas således, att yttre hörnen af tungorne gå en fjerdedels tum längre ut än rimsans yttre kant. I aftages äfwenledes att rimsorna, hvars dubbla kant wändes utåt, uppklippas inuti, i annat fall tränga de Klaffarne uppåt.

I öfra kanten af Klaffarne sättas Litsqward lika med tungornes Kantning, så att häfnings-sömmen icke synes. Wid tungornes Kantning i aftages noga, att kantsåsen där under wäl fästas, så att den icke synes i öppningen, som skulle gifwa mindre behageligt utseende: Tungornes undre sida fastsytts wid ärmen inemot yttersta kanten, för att hålla dem i sitt stiel.

Stånd-kragen, N:o 7, brukas af samma slag och färg utan och innan, då Klädningen är Enfärgad: Men då fodret är af annan färg, nyttras af det samma till Kragens inre sida. Kragens bredd är wid pass en och en fjerdedels tum baktill, men lägre framt åt.

Litsqward, sättas öfwer häfnings-sömmen samt i öfra kanten. Små lyxor af Silke eller Kamelgarn, göras på arlen af Jackan, där Äpel-sömmen slutar uppåt in wid kragen, för att däruti fasthåsta Kappan med des hakar. På bägge framstycken göras, så kallade snör-hål för Kapp-banden: Så wäl nyfnämde lyxor, som snör-hälens Kantning, göras af lika färg med utan-tyget. Snör-hälens ställe på Jackan och Tröjan wisas med N:o 10.

Litsqwarder eller i stället särskildt af Snör-makare därtill wäfde smala men tjocka band eller snören, sättas öfwer alla sömmar, och yttre kanterne framtill och nedomkring Jackan, såsom de dubbla linierne på Ritningen wisa, undantagne, sido-sömmarne samt den baktill nedanföre lifwet, där icke Litsqward brukas, längre ned än till det ställe som lifwet slutas och skjörten börjas, icke eller på Fick-Klaffarne. Den inre Litsqwards-linien öfwer bröstet, tjänar wid Klädningens wändning, emedan knapp-hålen, som då komma på högra sidan, måste bortklippas och nya skarwen döslas genom Litsqwarden, som sättas däröfwer. I stället för Litsqward eller snör

ren i ytter främsta kanten samt nedan omkring, brukas äfwen att låta fodret gå litet utom utan-tyget, då färgorne äro skiljaktige.

Knapparne i Jackan brukas icke större än wanlige Wäst-knappar, och icke längre ned, än där lifwet slutar sig, deras antal rättas efter Jackans längd, till ungefärligen 2 tumms skillnad imellan hwardera. Antalet fram-till går till 11 å 12 och 4 på hwardera armen och uppslaget tillhopa. De brukas, på två-färgad Klädning, antingen af lika färg med fodret eller och lika med utan-tyget. De brukas äfwen till bottnen allena lika med utan-tyget och öfverflåtade med Silke eller Negarn af samma färg med fodret, äfwen och tvårtom, efter hvars och ens behag, antingen öfverklädde med samma slag, som utan-tyget eller fodret, eller af Knappmakare-arbete. Swenska Metall-knappar kunna också brukas.

Om Tröjan.

Des facon och skärning rättas efter Jackan, men sömmarne igensys icke nedan för lifwet.

Tröjan, är till des längd icke wist determinerad, dock synes den icke böra wara längre, än att den kan nedknäppas under Byxorne, då så skulle behagas, antingen, för bättre warma, eller för att spara framstjörten, då Tröjan är af ömtåligt tyg. Hon bör wäl sluta efter lifwet nedantill. Sic-klassarne sättas på tvåran emot Jackans, utan kantning. Sjelfwa Tröjan, då den är af kläde, kan lika med Jackan, och för samma orsak, kantas och förses med en rad Litsqward innan för Knapp-hålen; Men då den är af tyg, brukas icke kantning. Upp-emot kragen göres hål för Rapp-banden, där swarte Puncterne N:o 10 wisa: Den brukas med och utan armar, efter hvars och ens behag.

N:o 11, På Ritningen, wisar rätta fagonen af framstycken och N:o 12 Bakstycken.

Knapparne brukas af samma slag öfwerdragna, i synnerhet då Tröjan är af Tyg, eller ock af Knappmakare-arbete, efter behag.

Om Byxorne.

De brukas icke längre, än som tillförene wanligt warit, sluta till med nedre linningarne straxt nedom knäet; Men widgas upåt mera än tillförene. N:o 14 På Ritningen, wisar rätta fagonen af framstycken. N:o 15 Bakstycken. N:o 16 Öfra Linningens tvåanne delar. N:o 17 Nedra Linningarne eller, så kallade, Knåbanden.

Fram- och bakstycken skäras såsom tillförene, efter hwarandra lika breda, och bakstyckens rundning upåt passas efter omständigheterna.

Bredden

Bredden af fram- och baksstycken är icke determinerad, i anseende till Byrornes widd. Dock läres tre tumms tillökning i bredden upptill, öfwer födra bruket och inre sidornes raka skjärning, utom en liten rundning upptill, göras tillräckelig widd, för en Mans person af medelmåttig statur. Ridbyxor såla dock icke denna widd.

Godret skjäres icke aldeles lika widt med utan-tyget, för Fickornes bättre utrymme; dock icke såst, att det ej tränger kroppen. Öfra Linningens 2^{ne} delar N^o 16 16 brukas wid påf ett qvarter breda framtill, men smalare bak-åt, och skjäras uti en liten rundning, måst märkkelig midt uppå. Öfra hörnet framtill göres, efter hvars och en wärt, något mera utgående fram-åt än det nedra, dock att Linningen wäl slutar till omkring magen, för nödig warma. Luckan synes icke böra göras bredare, än litet öfwer framsstyckets halwa bredd, hälft i annat fall, om den går allt till sido-sömmarne, man icke ätkommer de främsta Fickorne, utan att behöfwa upknäppa flere knappar onödigt-wis. Luckans upskjärningar lära icke behöfwa gå längre ned på läret, än att de af Tröjans Skjört kunna skylas.

Nedre Linningarne, eller så kallade Knäbanden, göras af samma slag, som hellska Byrorne: De brukas icke bredare framtill och bak-efter, än wid påf tre fjerdedelens tum, men Spänn-sribbarne något bredare, om så behöfwas. Wärfde Knä-band af Snörmakare-arbete, kunna ock brukas af lika färg med Byrorne. Knapparne brukas upp-till efter gamla sättet; men i sidorne wid knän brukas icke knappar, hwaremot öppningarne därstädes icke göras längre än wid påf tre tum, för mera warma.

Wid knän brukas Bandrofver af samma färg som Tröjan och fodret under Jackan. De antingen fast-sys på framsstycken wid knän, så att de skyla spännet, eller och gjöres en lycka under Bandrofverne, hwarigenom Spänn-sribben trödes då Spännet tillknäppes. Det sednare sättet är bequämare för att, då Bandrofverne icke brukas, lättare kunna dem löstaga. I stället för Spännen kunna äfwen Band brukas att därmed igenknyta Byrorne wid knän.

Ur-fickornes ställe wisas på öfra Linningen N^o 16. Sido-fickor lära äfwen blifwa nödige, i anseende till fickornes grundhet på Jackan och Tröjan.

Byrornes färg, till en Heders-klädning, brukas lika med Jackans och Kappans öfwertyg: Men till en Couleurt Hwardags-klädning kunna äfwen swarta Byxor brukas, antingen af kläde eller tyg. Deras mera än wanliga widd behöfs för mera warma, och hörer äfwen till dräktens råta art och façon.

Om Kappan.

Kappan bäres icke längre, än att hon slutar jemt med nedra Byr-linningarnes kant, då hon drages fram öfwer axlarne.

Till hellsken Kappa, skjäres ett baksstycke N^o 19, aldeles lika med bägge framsstycken tillhops N^o 18. Upskärningen wisar linien N^o 23, som blifwer främsta öppningen: Framstycken få ej mycket utrundas framåt, wid halsen, om icke Kappans främsta nedre kanter för mycket skola uppsiga när hon bäres öppen, och framtill höjes af armarne. Inmot sido-sömmarne göras hål för armarne, om så behagas, och däröfwer sättas klaffar af samma slag med utan-tyget; men utan Ritsward eller annan kantning. De se arm-håls affstånd ifrån Kappans öfra kant, bör wara wid påf en tum fortare än öfra raka axel-sömmens längd på Jackan imellan bragen och arm-sömmen. Öppningens längd nedåt rättas efter armens tjocklek, så att den

den åtminstone är tre tum långare än armen rundt omkring, för nödiga ledighet. Kragen göres af samma slag och färg som fodret, till medel bredd emot slaget fram-till: Den skjäres icke mycket rund, emedan han då faller i för många och obehöfvade rynkor, då Kappan bäres måst på ryggen och litet öfver armarne. Kragen går icke längre fram, än at, sedan Slaget på Kappan är utwiket, Kragens främsta kant slutar jämt med främsta kanten af Slaget, såsom linien N:o 22, på Ritningen visar.

Sedan Kappan med des foder och krage är färdig sydd, utwikes Slaget fram-till, liksom på en Präst-kappa, upptill under kragen ungefärligen et halft quarter och nedan-till ett helt. Slaget fästas uppe under Kragen, samt här och där nedanföre, så att fodret blifwer utanpå liggande. Vid inre sidan öfverst bak-till på Kappan fästas 2:ne långa hakar att inhäktas uti förr omtalte lyckor på Jackan, til lika afstånd, som är inellan lyckorne.

I stället för uppnämde hakar, eller pek tillika med dem, brukas ett långt Band, af lika färg med Kappans foder, att därmed fastknyta Kappan. Detta Band fästes litet framom Hakarne, trådes igenom Snör-hålen N:o 10 på Jackan och Tröjan, samt tages sedan under armarne eller öfver bröstet och knytes på ryggen eller wid en sida.

Kappan bäres icke af alla hestkuren, utan långt smalare än Modell-figurerne därtill wisa, i synnerhet då den är af Klåde, som äger mera tyngd än Tyger.

Kappan brukas dels med, dels utan foder, undantaget Slaget och Kragen, som alltid äro af Tyg, till färgen lika med Tröjans utan-tyg, då Klädningen är två-färgad, eller af samma slag med Jackans foder, på enfärgad Klädning. Kappans utan-tyg kan wara af Klåde eller Tyger, efter hwars och ens behag.

Om Hatten.

Hatten till denna Drägt bäres med runda brätt, icke bredare, utom fullen, än två och en half tum. Den upfästes något på den eua sidan, som bäres åt vänster. Vid kantningen, som göres med swarta band, skalas han mer eller mindre. Sjelfwa fullen är wid pass en tum högre än på de tillförene brukelige Hattar, något smalare up-åt än nedantill. Omkring Hatt-fullen brukas hälft swart band, som knytes bak-till inwid det upfästade brättet.

Då och af dem, så kallad plume brukas, fästes den wid fullen midt för knappen och trånset, innan för det upfästade Brättet.

Om Skjärpet.

Skjärpet bäres af Siden-tyg, Regarn eller Flagg-duk m. m., alt efter eget behag, Stånd och Wärdighet, samt förefallande göromål. Det antingen knytes allenast, eller, sedan en stor Cocard blifwit formerad och påfästad, nyttjas smala band, knappar eller häktor, att det därmed sammanhåsta omkring lifwet, antingen utanpå Jackan eller därunder inpå Tröjan.

Siden-tygs Skjärp, som i anseende till mera ömtåligheet snarligen skulle förlora sitt bättre utseende, om det ofta skulle knytas och uplösas, brukas måst med en stor Cocard eller Bandros, med två eller fyra lyckor, af den storlek, att hela Cocarden, midt öfwer längs efter skjörtet, är en half alm. Dese lyckor dragas något mera tillhoppa up-åt än nedan-till, hwarest någon öppning göres för de nedhängande twänne ändar eller Siden-rimfor, som göres af samma slag och brukas wid pass nio tum långa nedanfö Cocarden, dels utan, dels med korta frantsar af samma färg. Dese rimfor brukas olika breda, men de medelmättige ett quar-ter wid pass hwardera, som hopwikas uppe under Cocarden, och wicket continuerar

löft ned åt ändan. Sjelfwa Skjärpet brukas dels med, dels utan lagde weck, efter eget behag. Det göres antingen af halfwa Siden-tygs-bredd, eller ock aftages något mindre, på den ena sidan, till Cocard och de nedhängande rimporne. Skjärpet fodras under med lärst, efter behagelig bredd; det göres icke längre än at, då det brukas utanpå Jackan, hånge ändarne räcka wid påf två tum in på hvarannan. Coearden sättes wid den ena ändan af Skjärpet således, att hofpåsningen blifwer skydd af Cocarden då det sammanbåstas. Skjärpet bäres på vänstra sidan, så att främsta kanten af Cocarden slutar midt för knapparne uti Tröjan.

Om Kjängorne.

Kjängor brukas på tvåanne sätt, antingen med Snör-hål allt upp till öf-
ra kanten, eller ock allenast med tre till fyra par Snör-hål ned wid fot-risten,
och, på ena sidan, en nedantill bred och upåt smal klass af lädret, wid hwilkens
öfra smala ända bandet är fästadt.

Detta band af Silke eller Camelgarn m. m. skyler endast öfra kanten af
Kjängan, lindas alltid utåt benet och afpåsas således, att det slutas på yttre
sidan, så att Toffen, som är af samma färg och slag, wetar bakåt eller är ned-
hängande. Då af Snörmakare därtill särskildt wäfsde band icke nyttjas, utan
i des ställe wanlige Siden-band, kunna de antingen knytas utan Tofs, eller ock gö-
res en liten Vandros som sättes wid bandet. Kjängorne böra wäl sluta åt be-
net, om de skola bättre behaga ögat. De igensubras framtill med Band, Snö-
ren eller Remmar, som äro antingen swarta eller af lika färg och slag med de
öfrige Dräkaten tillhörige prydnader.

Då Skor brukas i stället för Kjängor, igenknytas de antingen med Band,
Remmar eller ock brukas Spännen, dese betäckas med Vandrosor af lika färg
med Skjärpet och Vandrosorne wid knäen. Under Vandrosorne kan göras en
lycka, hwarigendöm Bandet, Remmen eller Spänn-sribben trådes, då Vandros-
orne brukas.

Anmärkingar.

Så ofta Tum nämnes, i dese Underrättelser, förstås därmed Werk-Tum,
af hwilka ser göra ett qwarter och 24 en aln.

Då någon wis förhållning (proportion) nämnes, förstås här för en Mans-
person af medelmåttig Kropps-wärd, och bör skiljaktigen därefter proportioneras
för en större eller mindre.

Modell-Figurerne på sjelfwa Ritningen äro alla satte efter en och samma
förhållning sinus imellan, som passas till en wäl wärd Mans-person, men tillämp-
ningen däraf är så aniversell, att den kan göras icke allenast till en medelmät-
tig wärd, utan till alla wäl wärte Mans-kroppar, ifrån den måst stor-wärte
Mans-person till den minsta Gofe eller Barn; hwarföre icke något wis Almått
kunnat utfättas.

Dräkneligen skiljaktige Almått, efter särskildte Kropps-storleker, kunna, utan
minsta ändring af Modell-Figurerne, här till göras: då allenast, af någon wis
längd göres Tillämpning.

Såsom till Exempel:

Någon will weta huru lång och bred Jackans framsycke N:o 1 bör wara,
i riktig proportion, för en ^{Mans} mindre Person som behöfwer jemt en alns långa Byxor,
räknadt

räkna'dt ifrån öfva till nedra Linningen utantå läret. Då utspännes Cirkeln efter längden af yttre sidan på Figuren N:o 14. Denna längd utskattes på särskildt papper, afdelas i 4 delar, som blifwer quarter, hwardera quarteret i sex delar, som blifwa tum. Då har man ett specifick almått, hwarmed man kan genomlöpa alla Figurerne till deras inbördes förhållning fins imellan, så wäl som förhållningen af hwarje enskild Figur till des längd och bredd.

Om dese små Figurers läggning på papperet kan lämpas till Skärningen i stort, har jag mig icke bekant, och kan således icke tagas för någon Regel. Jag har således inpassat och hopträngt Figurerne, för att få någon Simetrie i Ritningen, och för at undwika onödig storlek af papper, som kunna't öka Post-porto, och minska lättheten at meddela, i synnerhet Lands-orterne, nödige underrättelser i detta ämne.

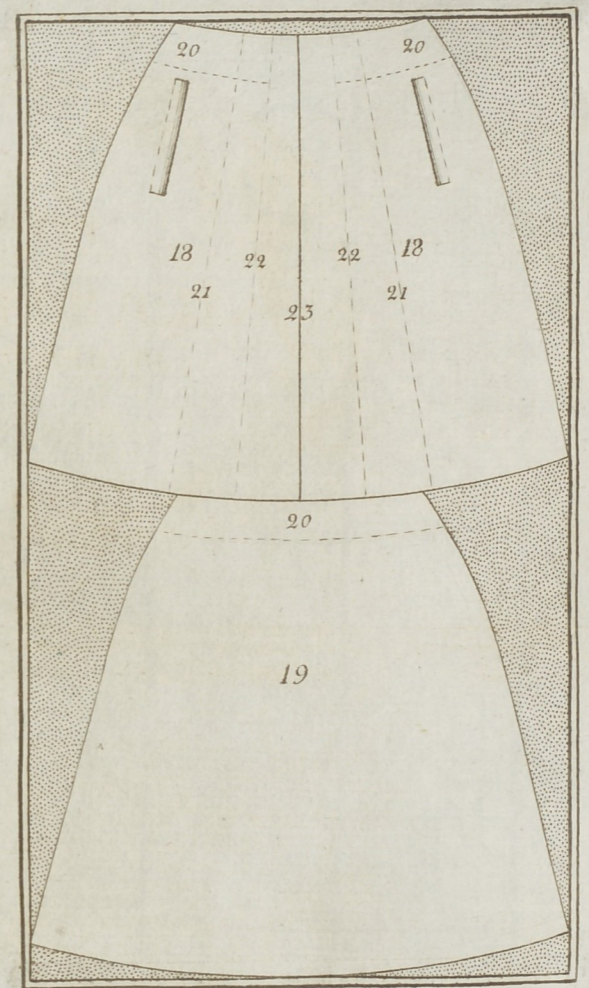
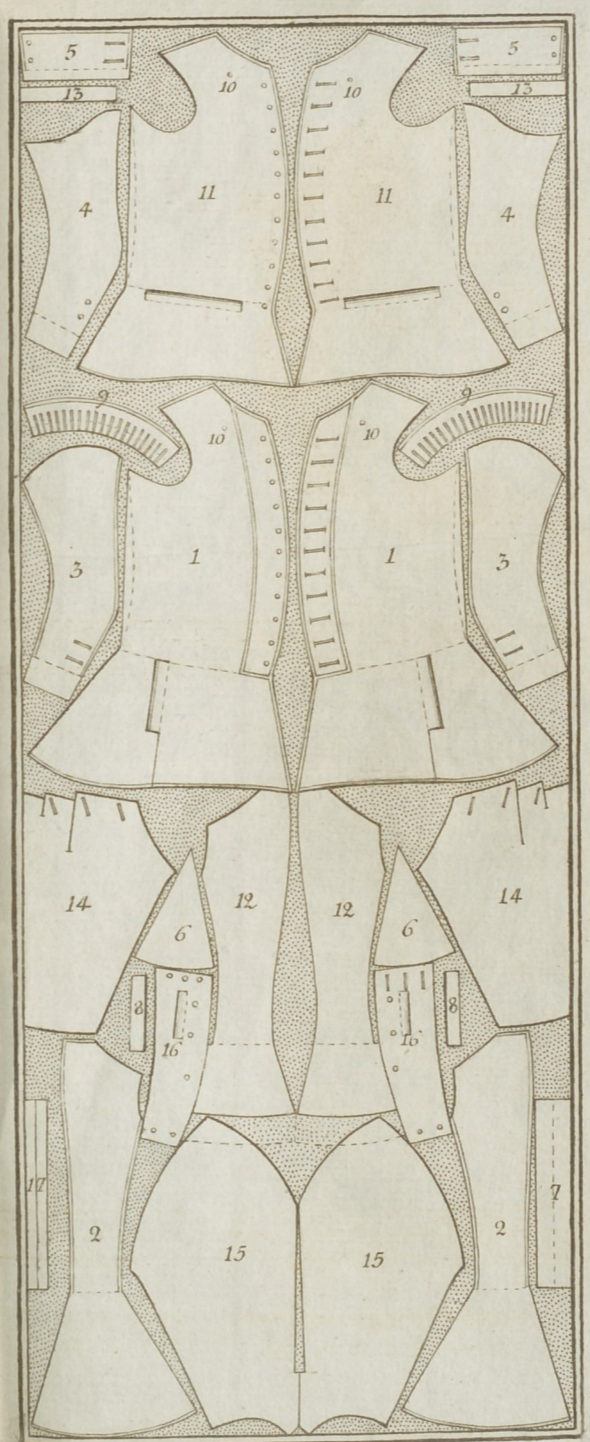
Stockholm d. 28 April år 1778.



Stockholm,

Tryckt i Kongl. Finska Boktr. hos Johan A. Carlbohm, 1778.

ex A



Förklaring
Öfver
Siffrornes Betydelse.

Jackan.
1. Framstycken. 2. Bakstycken. 3. Utmärmar. 4. Inmärmar.
5. Utslag. 6. Kilar. 7. Stånd-krage. 8. Fick-klaffar.
9. Axel-klaffar. 10. Hol för Kapp-banden.

Tröjan.
11. Framstycken. 12. Bakstycken. 13. Fick-klaffar.
Dubbla Linier beteckna Snören eller Litzgard.

Byxorne.
14. Framstycken. 15. Bakstycken. 16. Öfra Linningen.
17. Nedre Linningarne.

Kappan.
18. TränneFramstycken. 19. Ett Bakstycke.
20. Utslag Kragens bredd. 21. Utslagets bredd.
22. Blifver Främste kanten. 23. Utskjärnings-linien.

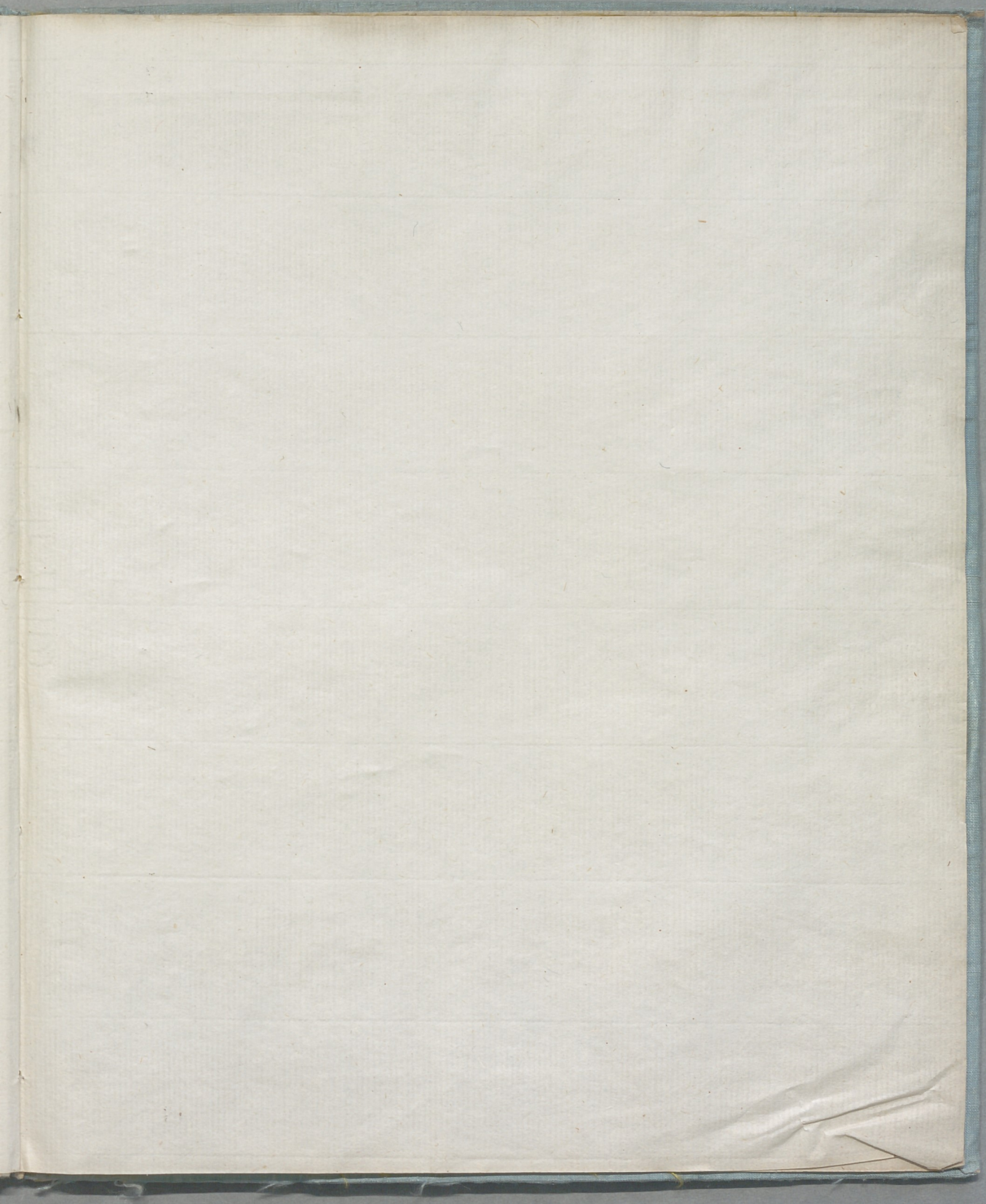
Kostar,
tillika med tryckte Underrättelserne
8. 3.

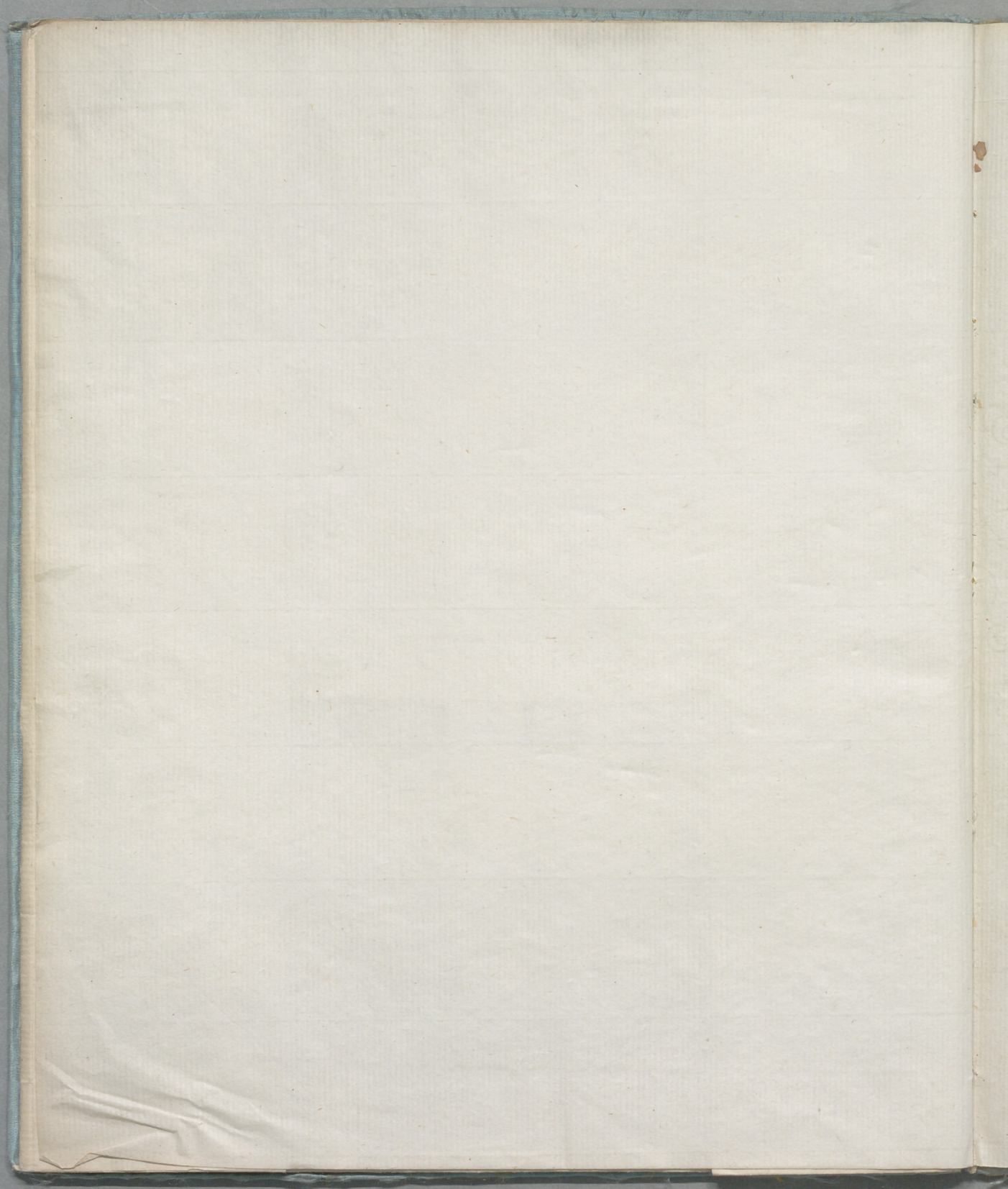
The first of these is the fact that the
of the first of these is the fact that the
of the first of these is the fact that the
of the first of these is the fact that the
of the first of these is the fact that the
of the first of these is the fact that the
of the first of these is the fact that the
of the first of these is the fact that the
of the first of these is the fact that the
of the first of these is the fact that the

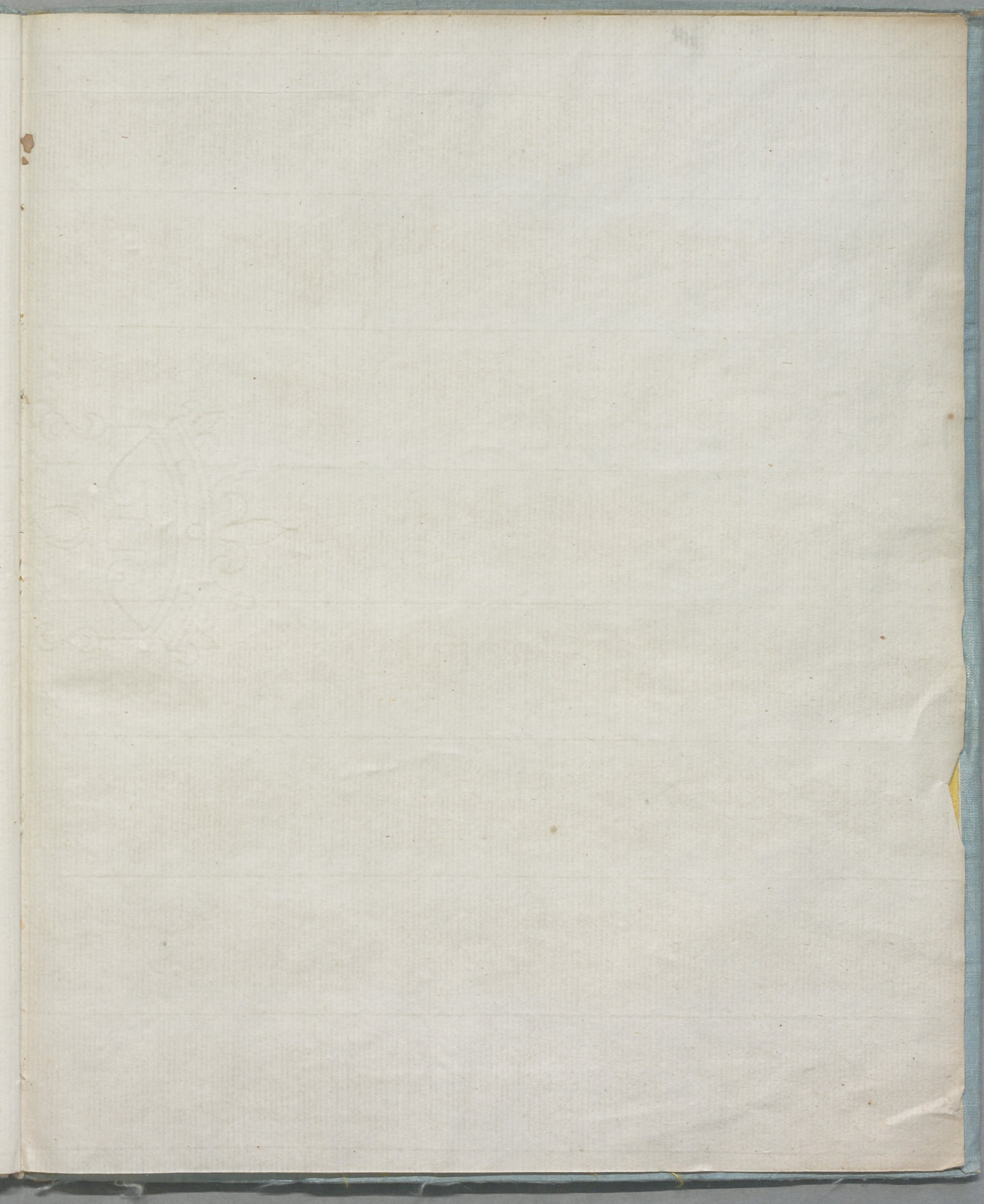
London: Printed and Sold by J. B. Nichols, 1840.

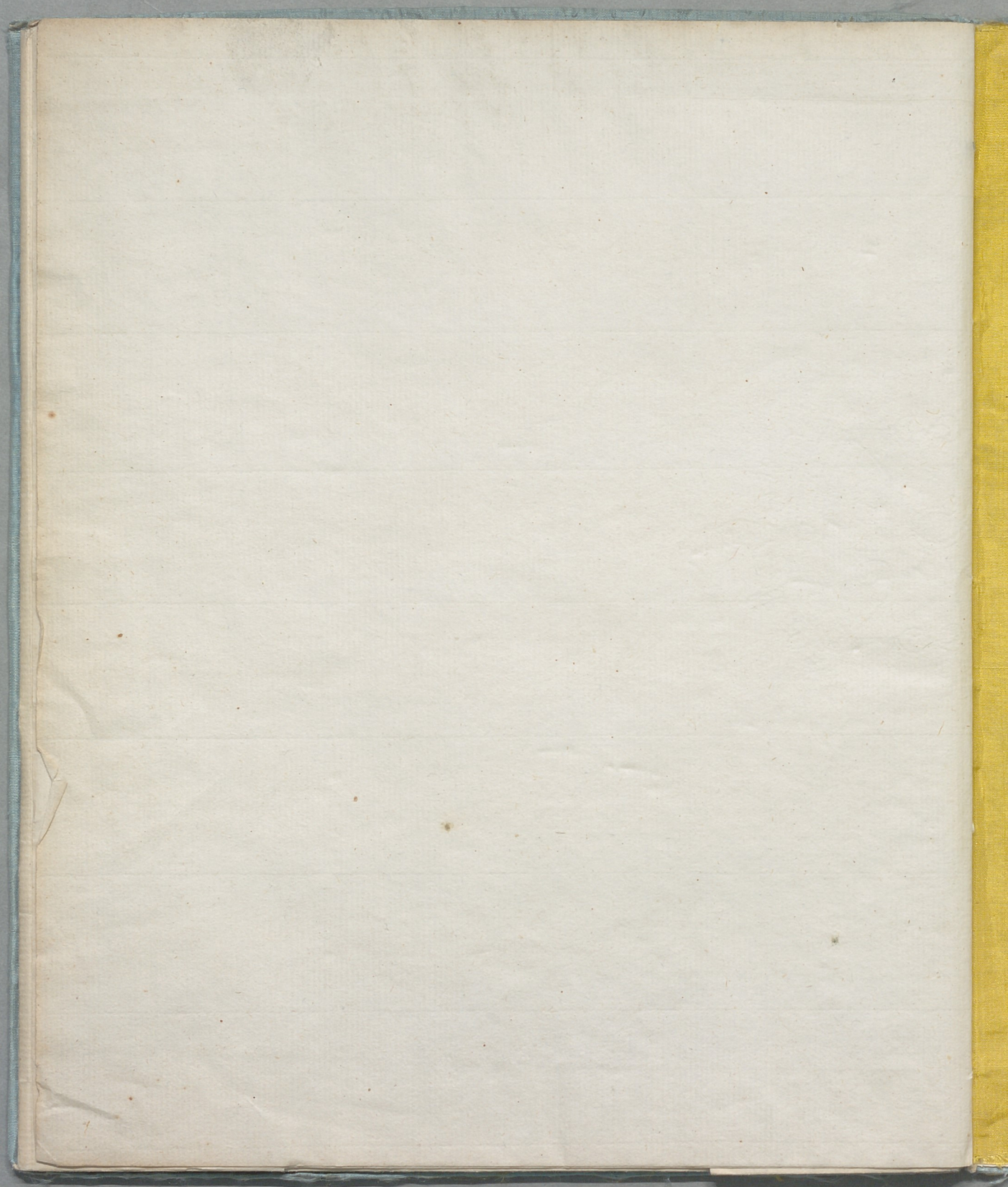


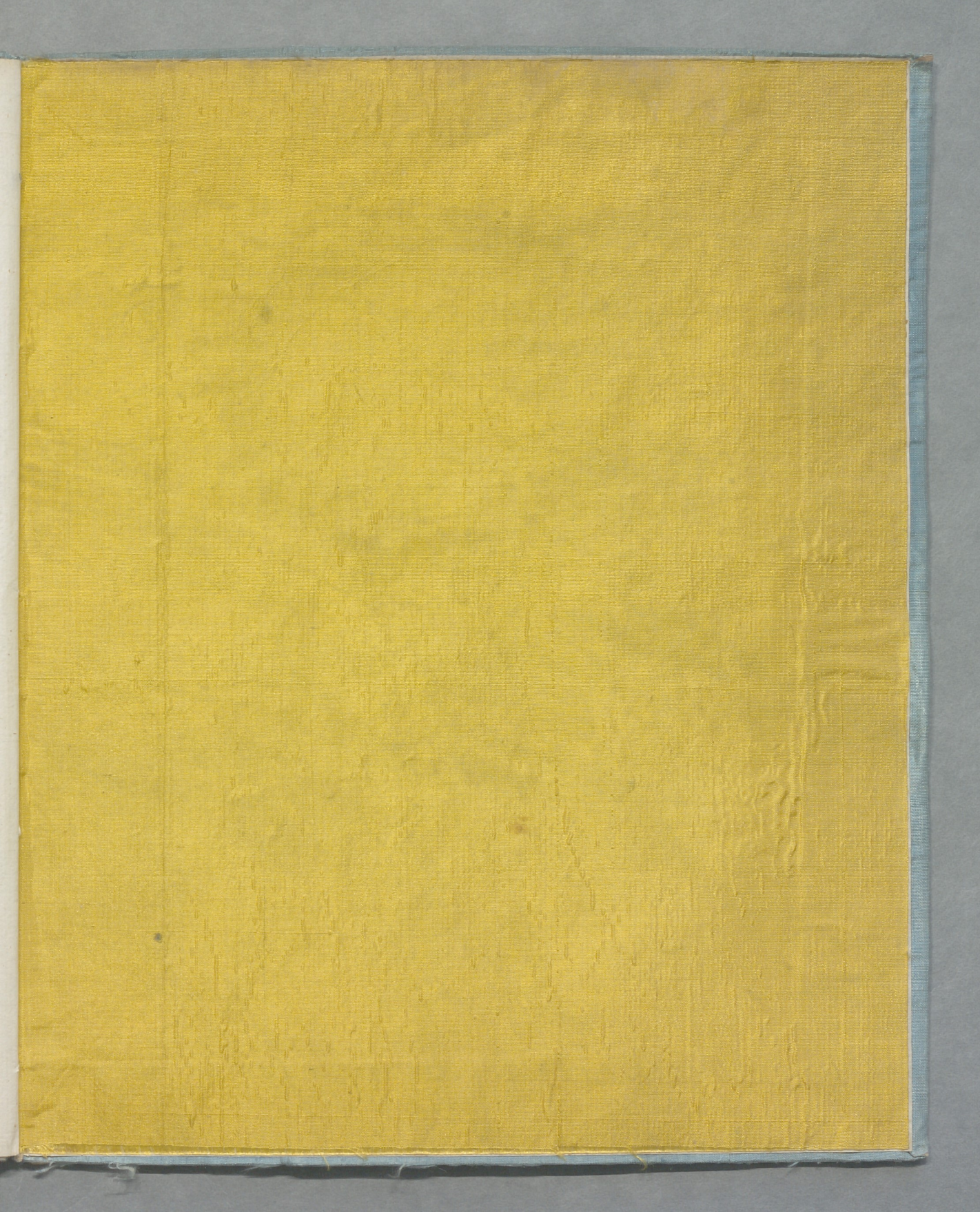
Printed and Sold by J. B. Nichols, 1840.













www.books2ebooks.eu