

BROLIN, JONAS

Underrättelser hörande til
Modell-ritningen öfwer svenska
nationella fruntimmers klädedrägten,
utgifne år 1778. Stockholm, tryckte i
kongl. finska boktryckeriet, hos Joh. A.
Carlbohm.

1778

EOD - Miljoner böcker bara en knapptryckning bort. I mer än 12 europeiska länder!



Tack för att du väljer EOD!

Europeiska bibliotek har miljontals böcker från 1400- till 1900-talet i sina samlingar. Alla dessa böcker går nu att få som e-böcker – de är bara ett musklick bort. Sök i katalogen från något av biblioteken i eBooks on Demand- nätverket (EOD) och beställ boken som e-bok – tillgängligt från hela världen, 24 timmar per dag och 7 dagar i veckan. Boken digitaliseras och blir tillgänglig för dig som e-bok.

EOD bokens fördelar!

- Få samma utseende och känsla som med originalet!
 - Använd ditt standardprogram för att läsa boken på skärmen, zooma och navigera genom boken.
 - *Sök*:* Använd fulltextsökning för enskilda fraser.
 - *Klipp & klistra*:* Kopiera bilder och delar av texten till andra applikationer (t.ex. ordbehandlingsprogram).
- *Ej tillgängligt i varje e-bok.

Villkor för användning

Genom att använda EOD-tjänsten accepterar du de villkor som ställs av biblioteket som äger den aktuella boken.

- Villkor för användning: <https://books2ebooks.eu/csp/sv/nls/sv/agb.html>

Fler e-böcker

Redan nu erbjuder 40 bibliotek från 12 europeiska länder denna service. Sök böcker tillgängliga för den här tjänsten: <https://search.books2ebooks.eu>
Mer information finns tillgängliga via <https://books2ebooks.eu> boken.

BROLIN, J.

et. A.

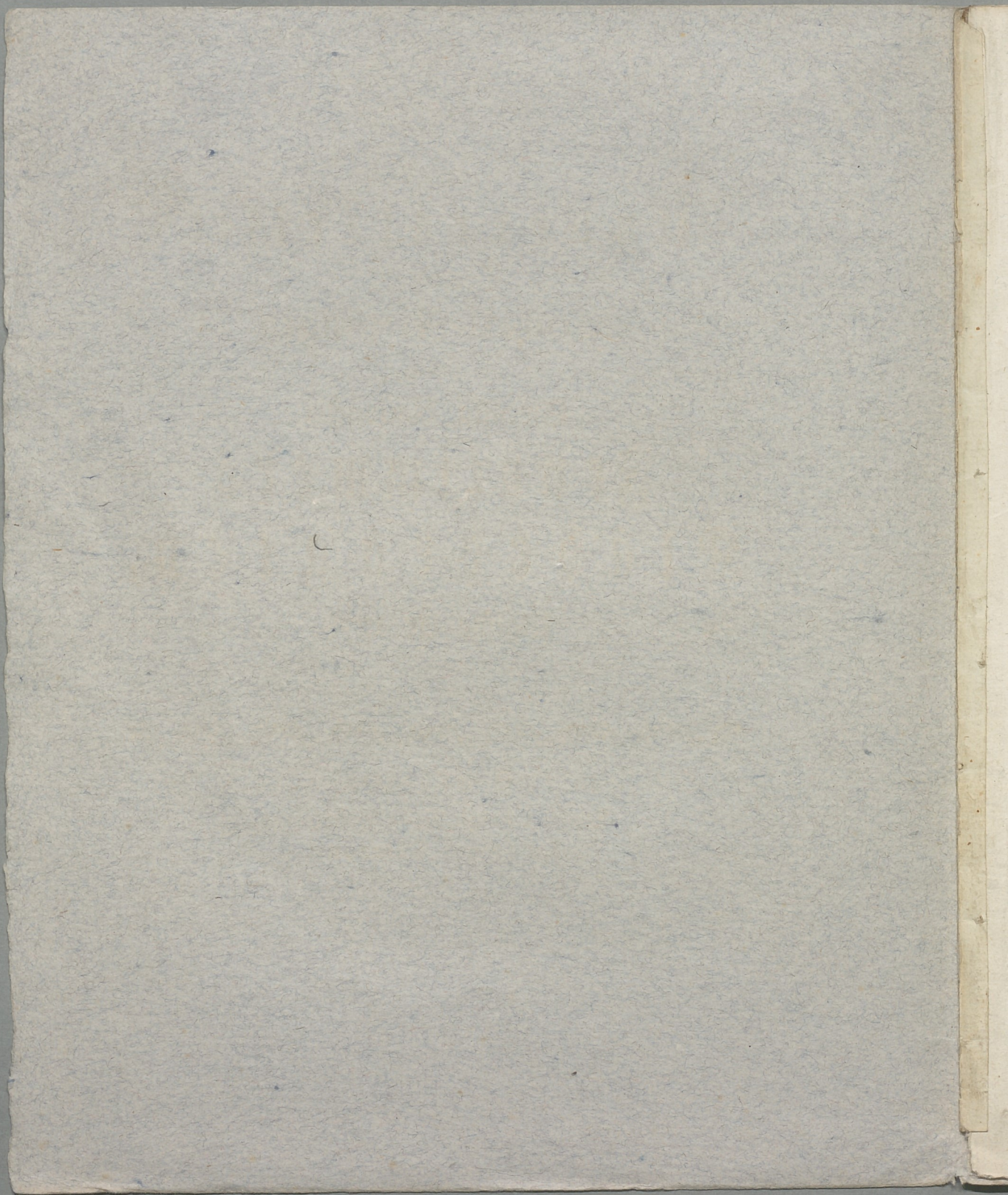
Pl. K.

Kart

(3)

1700-1829

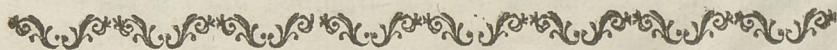
Modell-ritning till svenska
nationella framställnings-
vägarna ... 1778. [jämte] Un-
derstatens till modell-ritning
gen ...



Brolin J.
ExA

Sv. Saml.
Sk. K.
Kost.
(B)
1700-1829

U n d e r r ä t t e l s e r
Hörande til
Modell-Nitningen
Öfver
Svenska Nationella
Fruntimmers
Plådedrägten,
Utgifne År 1778.



Stockholm,
Tryckte i Kongl. Finska Boktryckeriet,
hos JOH. A. CARLBOHM.



Handwritten title in a decorative, possibly Gothic or similar script, appearing to be the main title of the document.

Small handwritten text or subtitle located below the main title.

Handwritten text, possibly a subtitle or a specific reference, located below the main title.

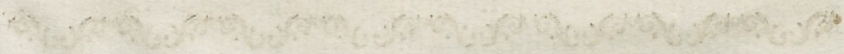
Small handwritten text or subtitle located below the main title.

Handwritten text, possibly a subtitle or a specific reference, located below the main title.

Handwritten text in a decorative, possibly Gothic or similar script, appearing to be the main title of the document.

Handwritten text in a decorative, possibly Gothic or similar script, appearing to be the main title of the document.

Small handwritten text or subtitle located below the main title.



Small handwritten text or subtitle located below the main title.

Small handwritten text or subtitle located below the main title.

Small handwritten text or subtitle located below the main title.



Underrättelser.

Swenska Nationella Fruntimmers Klädedrägten, såsom skiljaktig i wiså delar, kan, i anseende dertill, fördelas i Erwänne Slag, som äro:

1:o Kongeliga och Fursteliga Hof=Drägten.

2:o Allmänna Drägten.

Wadstena Adelige Jungfru=Stifts=Drägt blifwer, til dess form och facon i skärningen, lika med den Allmänna Fruntimmers=Klädedrägten, med bibehållande af dess wanliga färg, som är Mellanblått til hela Klädningen. Garnituret är antingen af lika färg med Klädningen, eller Switt; eller ock Switt och Blått lika med Ordens=Bandet. I Sorg bäres Garnituret allena swart, som afsparas efter Sorgens djuphet.

Til Garnituret hörer äfwen Skjärpet, men icke Garneringen på hettwa Klädningen, som dermed altid är lika til färgen.

Skiljaktigheten inellan Hof= och Allmänna Fruntimmers=Drägten är i synnerhet märkelig til Armarne och Släpet, som här nedanföre blifwer närmare omtaladt.

Kongl. och Fursteliga Hof=Drägten bäres endast af Kongeliga Huset och de Damer, som wid Hofwet äro presenterade och derefter äga Nådigt Tillstånd at, på de Allmänna så kallade Cur=Dagar, til underdånig upwaktning sig infinna.

Den Allmänna Fruntimmers Klädedrägten bäres af alla Fruntimmer, som wid Kongl. Hofwet icke äro presenterade och följakteligen icke äga lika Rättighet at, på de Allmänna Cur=Dagar, sig derstädes infinna.

Om Fruntimmers Klädedrägten i gemen.

Swenska Nationella Fruntimmers=Drägten bäres enfärgad, til dess Näck, Lif=eller Corlet och Kjortel, så wäl som dertill höriga Garniture.

För Kongl. och Fursteliga Hof=Drägten är, för hwardagarne, Swart Färg antagen, med Garniture af couleur de feu, (eldfärg); men, för så kallade Galla=eller Fête=Dagar, Swit färg.

Med den hwhita Hof-Klädningen, som bäres i stället för den tilförene brukelige Robe de Cour, lærer äfwen blifwa lika Coutume, så at den, utan särskildt Nådigt tillstånd, icke brukas wid private visiter eller i Allmänna Samqwäm utom Kongl. Hofwet.

Utom den Hwhita och den Swarta Hof-Drägten, som bäres då Kongl. och Furstel. Hofwet är i selswa Residencet, lära, efter födra wanligheten en eller flere färgor desutom blifwa uti Näder tillätne at bäras hwardagarne, då Hofwet wistas på Kongl. Lust-Slotten, så för Damer, som Cavallerer.

För den Allmänna Fruntimmers-Drägten äro icke någre wise färgor utnämde; utan så, i synnerhet gamla Klädningar, af hwad färg de hålft må wara, ändras efter den antagne façonen, så fort lägenhet och omständigheter medgiffwa. Til nya Klädningar lära dock icke andra än släta och ensfärgade Tyger så nyttjas. Garnituret rättas hålft efter Klädningens färg.

Om så kallade hemwäfde Tyger så brukas, bör icke ställas i fråga, hwad Allmänna Fruntimmers-Drägten beträffar: Så wäl brokige eller randige, som släta, kunna ätminstone i hwardags-lag och hemma i huset bäras, så af Bom-ull, Camelgarn och annat Wlle, som af hel- eller half-siden, för at göra sig nytta af det som tilförene af sådana Sidentyger finnes i Garderoben.

Tilförene inköpte fler-färgade Siden-Klädningar lära äfwen kunna bäras til Högtids-Kläder, hålft om de onifärgas, då bottnen blifwer lusare och blommorne högre af en och samma färg, som likwäl icke misshagar ögat.

Om Fruntimmers-Näcken.

Den bäres af samma slag och färg som Hofwet och Skjorteken; likaledes Garneringen, Upfästnings-Banden och Fossarne.

N:o 1. På Ritningen wisar façonen i Skärningen af Framstycken, och

N:o 2. Bakstycken dertil.

Härwid anmärkes likwäl at, til en Fruntimmers-Näck, som upfästes allenast framtil, såsom wid Hofwet är brukeligt, synes denna façon, i Framstyckens Skärning, förnämligast lämpelig: men för Allmänna Drägten, som merendels bäres med 4 upfästningar, lærer skärningen blifwa lämpeligast efter prickade Linien teknad med
litera

litera h. på Ritningen, hwaremot Framstycken, som derigenom blifwa mera wida framåt, kunna, til lika bredd som rundningen går längre fram, aftagas i sidorne nedan til, såsom en triangel, hwilket Linien litera k. wisar.

Igenom denna variation i skärningen, lärer winnas bättre utseende, och at Näcken faller beqvämare wid olika upfästning.

Om Upfästnings-Bandet på Hof-Drägten skulle tagas nedan omkring på Framstycket, torde Släpet derigenom blifwa twunget och icke få sitt behörigen fria utrymme, hwarföre, det merendels tagas framöfwer kanten, dock snedt nedåt. Om den skurna rundningen då är högt up på Framstycket, kommer Upfästningsbandet nästan öfwer Utrundningen, som således skal indragas til den på Ritningen med Lit. b., tecknade Bandrosen, och hwarigenom följaktligen en icke allenast onödig utan äfwen för stor och obeqwäm myckenhet af rynkor skulle blifwa indragen i hellska inwecket wid Bandrosen, och at en, efter ögats behag, lämpelig rundning öfwan- och nedanföre Bandrosen icke så beqvämt torde kunde formeras; hwarföre Framstyckens nedra rundning synes böra skäras längre ned, såsom Ritningen wisar, til en Fruntimmers-Näck, som bäres med allenast twänne upfästningar, och hwaremot Framstycket kan skäras så mycket bredare nedantil i sidan, om så behöfwes.

På Allmänna Fruntimmers-Drägten, synes deremot den skurna rundningen på Framstycken böra vara högre upp, då den merendels bäres med fyra upfästningar och de främste Upfästnings-Banden tagas nedan omkring Framstycket, under den skurna rundningen, som, efter updragningen, blifwer öfwanföre Bandet, hwilket har den förmön at Näcken med sin tyngd icke för mycket faller åt ryggen.

De 4 Upfästnings-Punkterne, på Fram- och Bak-Stycken, sättas lika högt. De kunna, om så behagas, sättas lägre ned än Ritningen wisar, i synnerhet på Allmänna Drägten och då de 2 främste Banden tagas under skurna rundningen på Framstycken.

Sedan Upfästnings-Punkterne äro utmärkte, göras utanpå Näcken små tyckor, af lika färg med tyget: midt deremot på inre sidan fastsits den ena ändan af Upfästnings-Bandet, som aspåstas til dess nödiga längd och har i yttre ändan en häfta at fastas i tyckan utanpå, wid samma yttre ända af Bandet brukas en Bandros, hwarunder 2:ne Silkes-Snören fastas, som upbära Toffarna, såsom Ritningen wisar.

Deſe ſnören brukas antingen med ſnodd eller flätning af ſå kallad cantille eller öfwerſpinning.

Toffarna brukas på åtskilligt ſätt, antingen af ſinå Rnytning, ſåſom: crepiner, mycket ſinå Bandroſor af de ſmalaste Band, Cirås pärlor, m. m. eller ock af hoprullade Silkes-Frantsar med crepiner eller annan Rnytning der utaupå, ſamt en öfwerwirkad knapp der öfwer, lika ſom en ſå kallad Porte Epée; af deſe ſlags Toffar brukas altid 2 wid hwardera Bandet.

De Toffar ſom göras af ſinå Rnytning, äro antingen enkla, til utſendet liknande en liten Windruſwa, eller af 3 til 5 dylika ſammansatte, då hwardera är mindre, at hela Toffen icke bliſwer för ſtor. Då Toffen är ſammansatt af 5 ſådane mindre Toffar, äro ſnören 4, af hvilka 2 äro nedantill fäſtade wid en enſam öfwerwirkad större knapp, och derunder 2 ſinå Toffar fäſtade: Knappen går lös på de öfrige längre 2 ſnören, wid hvilkas ändar hoplagde de 3:ne öfrige ſinå Toffarne äro fäſtade, ſå at den medlerſta hänger något lägre, och at alla 5 Toffarne tilhopa fläpte likna en drufwa.

Deſe ſlags Toffar torde bliſwa Kongl. och Furſtel. Hofwet enſt dast förbehållne.

Bandroſorne med Snören och Toffar fäſtas ſåledes wid uphäftnings-bandet, at de kunna löſtagas, då upfäſtningarne på Baksfrycken icke brukas och Banden löſſläppas nedunder Råcken.

De 2 främſte Upfäſtningar brukas altid, äfwen wid Kongl. Hofwet. För at ſå mycket bättre hålla rynorne och de, efter upfäſtningen formerade rundningar, öfwan- och nedanföre Bandroſorne, i behageligt ſtick, kunna ſåledes ärmſtöne de främſte Banden här och der fäſtas wid rynorne på inre ſidan.

Utom deſe 4 ſonlige upfäſtningar, brukas ännu den femte, utan at ſynas, för at dermed updraga Släpet. Dertill nyttjas antingen ett wid Råckens Lif-foder fäſtadt och hopknuret Band, at deruti updraga Släpet, eller ock göras, på Råckens inre ſida, flere ſockor öfwer annan, af hvilka den nederſta icke får ſitta lägre ned än midt emot ytra garneringens öfra kant. Sedan ett långt Band bliſwit fältadt wid Lif-fodret, trådes det genom lyckorne, hwarmed Släpet mycket wigare kan updragas och nedſläppas.

Fruntimmers Råcken fläres til wiſdden i liſwet ſåledes, at hon råcker ſåmt tilhopa up wid Halsen; men nedan til der Liſwet ſlutar, går den icke närmare tilhopa än at en ſtilnad, af wid paß et och
et

et halft qvarter, blifwer inellan bägge framstycken, för et Fruns
timmer af medelmättig wipt.

Wid Sidorne göras 4 Beck, 2 på framstycket och 2 på hwar-
dera Bakstycket. Dese Beck laggas 2 och 2 inunder hwart an-
nat, med kanterne icke utantill. De hoppräfas icke mera än öfwerst,
så at de frite utfalla nedåt. Spuningar i sidorne brukas af dem,
som så behaga.

På hwardera Bakstycket brukas icke mer än et Beck, som
således mötas öfwerst.

Yttre kanterne, så i sidorne som baktil ihopsys således, at de icke
fåga ut lika med Becken uptil.

På Räck, Lifwet under ärmarne måste öfwen göras ett eller
flere Beck längsefter på Framstycken, emedan Räckten annars icke
får sit råta stiel i Lifwet framtil. Dese beck fasthys, men behöf-
wa icke inuti upflippas.

Slåpet på Hof-Drägten är determineradt til 3 qvarter, och
på den Allmänna Drägten til et och et halft, för bägge råknadt ifrån
den punkt eller linia, som råcker jämt til Golswet, då Damen står
aldeles rak.

Garnering, som göres af samma slag och färg med Räckten,
sättes rundt omkring, och är bredare nedomkring än upåt, den tager
småningom af i bredden ifrån 3 tum nedomkring til 2 tum wid påß
öfwer Lifwet och ännu smalare omkring halsen, til 1 tum wid påß.
I des kanter brukas så kallade Pjén, då tyget icke tål piquering, som
annars är måst brukelig.

Til Garnerings-Rimsan behöfs något öfwer hälften mera i
längden, före än den är hoprynkad midt på, än hela widden om-
kring Räckten; så at, om widden är 12 alnar, bör orynkade Rims-
sans längd wara wid påß 20, om rynorne icke stola blifwa sudfwe.

Ärmarne til Hof-Drägten wisas, til deras utseende, på Rit-
ningen, med N:o 3. Deras Skiljakriighet ifrån ärmarne på All-
männa Drägten består förnämligast uti Galler samt hwitt Flor, som
icke får brukas på de sednare.

Gallret består af 6 Rimsor af samma slag och färg som sels-
wa Hof-Räckten, 3 til inre delen af ärmnen, tecknade med Lit. m. m. m.
och lika många til yttre delen, med Lit. l. l. l.

Dese Galler-Rimsor skäras, efter armens olika längd, således:
at de äro hwardera, efter den proportion som Ritningen wisar,
en

en fjerdedel längre än Armen på det ställe hwarest Rimsan skal fastslys, något bredare upåt axlen än nedåt armen. De garneras med samma slags Eyg eller fläta band af lika färg. Deras bredd är wid pass $1\frac{1}{4}$ tum uptill och $1\frac{1}{2}$ nedåt, efter inwifningen, men skäras mistan dubbelt så breda. Under hwarje Rimsa lägges Ransas, hwaröfwer yttre kanterne wisas och fastslys, för at hålla dem i sitt rätta stic.

Armarne göras så långa, at de räcka jämnt til inre Arm-Becket, men utantill med sin snedd betäcka Armhogen.

Sedan Arm-fodret är, i nyfånande proportion, tillfuret, lägges der utanpå hwitt Flor eller så kallade Blonder, och derpå Galler-Rimsorne, som fastslys, tillika med Fodret, under Linningen och wid Axlen, til lika afstånd ifrån hwarannan. Linningen är icke bredare på yttre sidan än wid pass $\frac{1}{2}$ tum. Därefter fastslys, midt på Armen och öfwer Galler-Rimsorne, en Swär-Rimsa, garnerad likaledes med Bubbilor, så kallade Puffar, eller en hopryntad Rimsa eller Band af lika färg; öfwen med Ransas under Rimsan, som hopslys på inre sidan af Armen.

Då så kallade Handst-Hållare icke brukas, fästes en Bandros på Armen wid Arm-Becket.

Armarne til Almånna Drägten wisas, til deras utseende, på Ritningen med N:o 5.

Sedan Armfodret är tillfuret efter armen, lägges utanpå hwardera Armfodret en aln Eyg, hopslydt på inre sidan, som wid axlen och linningen hopryntas med weck, lagde utåt armen, samt fastslys i Armholet och under linningen. Därefter omsäfts en garnerad Rimsa midt öfwer Armen, hwarmed yttre Eyget hopdrages midtuppå. Sedan infästes Eyget der öfwan och nedansöre här och där wid Fodret, så at det faller i större och mindre oordentliga bubbilor och rynkor, samt formerar en så kallad Sky, widare midt uppå, än wid bandet, linningen och axeln, såsom Figuren på Ritningen wisar.

Armens längd är lika som på Hof-Drägten, Utantygget, Bandet och Linningen af samma Slag och färg, som sjelfwa Råcken.

Manchetterne äro helt låga, högst två och en half tum utantill, och något lägre på inre sidan, om så behagas.

Större och mångdubbla Manchetter eller så kallade Engageanter brukas icke.

Om Lifwet eller Corsetten.

Des wanliga Skjärning wisas på Reningen med N:o 7, 7. Framstycken, och N:o 8. 8. Bakstycken.

Lifwets Garnering, såsom Teckningen wisar, öfwer främsta Sömmen och litet upåt halsen, göres lika bred med Garneringen på Råcken.

Under Armarne långsefter på lifwet måste åtminstone insys weck, lika som på Råcken, om det skal få sit stic efter Kroppen.

Om Skjärpet.

Skjärpet göres antingen af Tyg, $2\frac{1}{2}$ tum bredt, med Ransfas derunder, hwaröfwer Tyget wises och midtunder hopsys, eller ock af et bredt Band.

Det hopwises och hopsys framtill upåt, så at en snibb formeras, ungefärligen lika med främsta Snibben på Lifwet eller Corsetten, denna Snibb på Skjärpet göres dubbel nedunder, så at, då den undre delen deraf lägges under Snibben på Lifwet, Skjärpet derigenom hålles i sit stic framtill, sedan det med smala Band är hopknutit omkring Lifwet på wänstra sidan.

En Bandros med 4 Lyckor sättes på Skjärpet, på wänstra sidan, icke längre framifrån, än at halfwa Rosen synes framom Räckens wänstra kant.

Bandrosen brukas merendels wid pass $1\frac{1}{2}$ qwarter tilhopa långs efter Skjärpet.

Ifrån undra sidan af denna Bandros nedhånga 2:ne ändar af samma Tyg eller Band, wid pass $\frac{1}{2}$ aln långa, med Toffar, lika som om Räckens upfästningar sagt är, en Toffs blifwer wid hwardera Bandet af den widd och storlek, som ögat behagar, för at fylla men icke öfwerkreida, emot Bandets bredd.

Om Kjortelen.

Här til wisas allenast en wåd, tecknad med N:o 6, emedan de öfrige äro dermed aldeles lika, undantagandes framtill, hwarest merendels får aftagas en eller två tum, at Damen icke må hindras i gången.

Garneringen göres af samma Slags Tyg och färg med sielfwa Kjortelen. Den torde, af flåta Tyger, såsom Taster, kunna tagas

tagas efter längden af Tyget, för olika storleker, då det kan ske med mera besparing; men af andre Tyger, som äro antingen façonerade eller hafwa liksom ett slags lof, såsom Sarger, tages den således, at façonerna eller lofwen går lika som på hellswa Kjortelen.

Rappan til Kjortelen brukas icke bredare än en half aln, och Nedra Rimsan är deremot en tredjedel bred.

Om deras Kanter och erforderliga längd, före hoprynkningen, gäller det samma som tilförene är sagt om Räckens Garnering.

Til hellswa Kjortelen brukas, af smälare Tyger, merendels Sex wäder, men af bredare torde Fem wara tilräckelige.

Nedra Rimsan fastslys wid på en half fingers-mon ofwanför Räckens nedra kant, och Rappan så högt upp deröfver, at Skilnaden, imellan henne och Rimsan, blifwer lika med Rimsans bredd.

Rappan bör icke gå högre upp, än at des öfra kant slutar högst midt på Kjortelen, räknadt imellan öfra Linningen och nedra kanten. Den faller merendels lägre, efter ofwannämde bredd, på et medelmåttigt och än mera på et större Fruntimmer, hwarföre denna omständighet i synnerhet nämnes, för at finna Rappans och Rimsans proportionerade bredd til Kjortelen för mindre Fruntimmer.

Rappan fastslys, efter förra wantligheten, allenast uptil, men Rimsan med bägge kanterna.

Rimsan låter icke kunna umbäras alt omkring; men Rappan torde, af den så behagar, kunna besparas på de efterste Wäderna, emedan den derstädes sällan kan synas, utan skyles af Räcken, hålft om upfastningen rätt passas, at den icke långt upp öpnar sig.

Om Hals = Kragar.

Af Kragar brukas ymsom, i synnerhet Trene Slag, hwardera af flere variationer, som äro:

1:o Collet monté, egenteligen så kallad.

2:o Collet à la Medicis och

3:o Collet à la Svedois.

Collet monté betyder upstigande eller upstående Krage. Denna egenkap hafwa merendels alla nu brukelige Kragar, men liksom wäl i olika mon.

Collet à la Medicis har blifwit buwen wid Franska Hofwet, i synnerhet under den Store Franske Konungen Henric IV:s Regerings-

Regerings-tid, hvars Gemål war, til sin höga Börd, af det mycket namnkunniga Italienska Florentinska Storhertigluga Huset De Medicis, hwaraf denna Krage således har bekommit sit namn.

Collet à la Svedois betyder Swenskt Krage, eller på Swenskt sätt gjord.

Äf den egentligen så kallade Collet monté, wisas på Ritningen N:o 10 och N:o 11, Twänne variationer. Carcasen eller Ställningen wisas på den ena hälften och des Garnering på den andra.

N:o 10. Denna Krage (Collet monté) består af 3:ne, wid pass Sex alnar länge, hopprnkade Flors-Rimfor, så at rynkningen är närmare den inre än den yttre kanten. 2:ne Rimfor äro på den sidan, som bäres inåt halsen och den 3:dje på andra sidan, fästod wid inre Carcasen, så at Rimforna där äro dubble, och af deras inre kanter faller den ena upåt halsen och den andra åt ryggen och axlarna, då den påsättes, och Snibben redsättes på ryggen med en nål.

Ställningen, Stommen eller Carcasen formeras således wid hopsättning, at de främste ändarne ligga öfwer hwarannan, wid pass ett och ett halft qwarter; detta gör at han upstiger baktil och på sidarne då han påsättes och öppnas framtil under eller omkring Bröst-Rosen. Kragens hela högd eller bredd baktil brukas til $4\frac{1}{2}$ tum wid pass, råknadt ifrån yttre Rimforns kant til inre Carcasen, men är småningom smalare framåt.

Rimfornen läggas i kanterne såsom så kallade Pipor. Den yttre Rimfan är bredare baktil än de andre.

Kragen N:o 11. är en variation af den ofswannämde, den liknar små hwallf ellec Nicher, hvars bogar och kanter äro garnerade med smala Flors-Rimfor under och öfwer, hopprnkade midträ

Collet à la Svedois är nolligen upfunnen och bör på Ritningen icke eftersökas. Den är wacker, men icke mycket konstlad. Han består af en bredare Rimfa hopprnkad på ena sidan, wid pass $3\frac{1}{2}$ tum bred baktil, samt 2:ne Rimfor, något smalare, hopprnkade närmare åt ena sidan än den andra. Dessa 3:ne Rimfor fastsydde wid et Band, med någon styfning inuti, utgör hellska Kragen. Et f Carcas brukas allenast uti Snibben och efter des bredd uti Bandet. Den bredare Rimfan fastsyrs med kanter, och de 2 öfrige wid Rynkningen, så at deras bredare sidor blifwa

blifwa en på hwardera sidan om den bredare Rimsan, och at, af de smutare sidorne, en faller åt halsen och den andra åt ryggen, såsom om Collet monté sagt är.

Collet à la Medicis är wacker icke mycket hög, den uppstående delen liknar Lilje-Blad, men desas hopwifning är af den beskafsenhet, at den icke med Ritning eller Beskrifning kan göras tydligtgen begripelig, utan at se den i stort.

Anmärkingar.

Garnituret påbas förnämligast efter Klädningens färg på Allmänna Dräkten, dock brukas det äfwen af annan färg, såsom:

Til Swart Klädning brukas, utom sorg, Ljus-blått, Rödt (icke couleur de feu) och äfwen Grönt, efter hvars och ens smak.

Hwad här ofwanföre är determineradt, til längd eller bredd, förstås för et Fruntimmer af medelmättig wäxt, som bör derefter påbas för et mindre Fruntimmer, om disproportion icke skal misshaga ögat.

Med tum förstås en Siettebel af et qwarter.

Coëffuren eller Huswudbonaden är icke til något wift slag determinerad. Ymsom brukas Mößer eller bart Hår med Band, Blommor, Jouveler och så kallade Plümer.

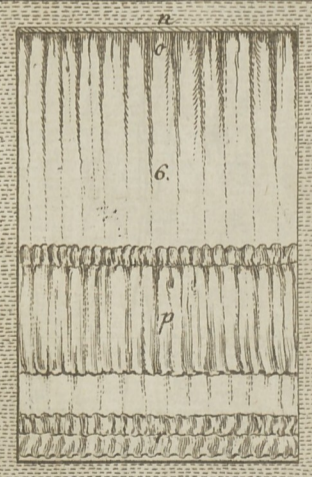
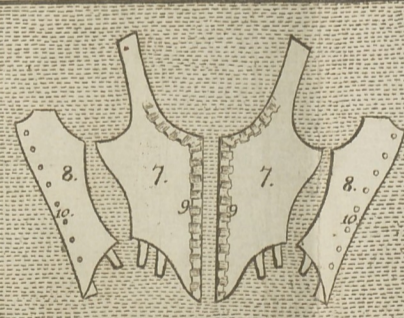
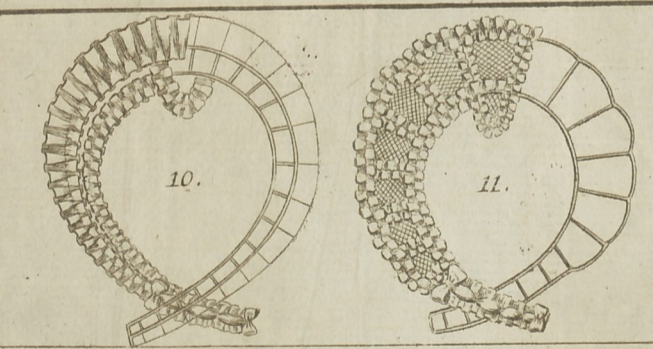
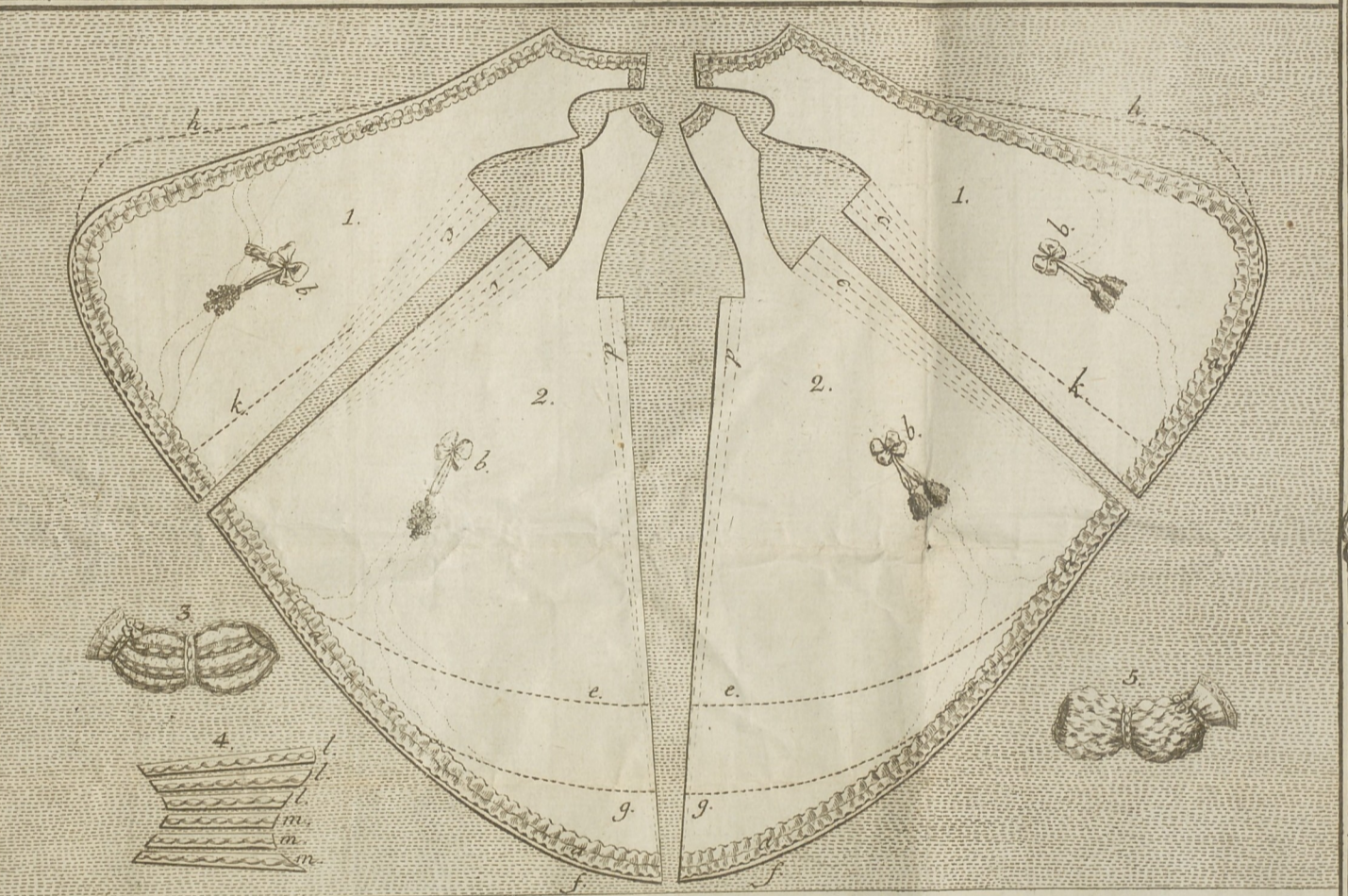
Färgen på Banden och Blommorne påbas efter det öfriga Garnituret.

Under Promenader til Håst, nyttjas håst Hatt eller ock bart Hår, upflåtadt med Band, Blommor och Juveler, i synnerhet af ogifte Damer.

Stockholm d. 15 Maji År 1778.



Modell-Ritning
 till
 Svenska Nationella
FRUNTIMMERS-KLÄDEDRÄGTEN
 Med Allernädigste tillstånd
 utgifven År 1778
 af
 J. Brolin



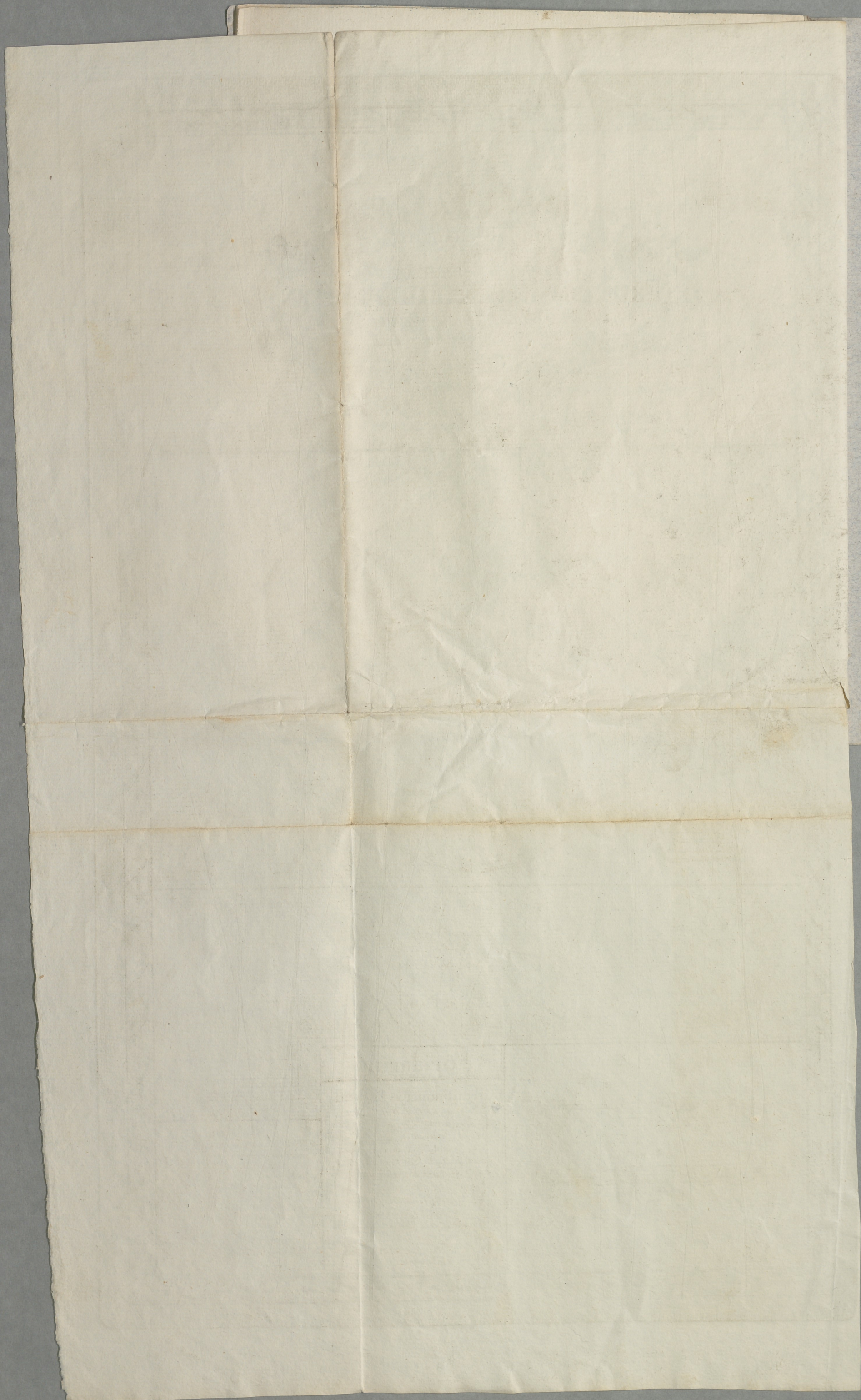
Koftar
 tillika med tryckte Underrättelserne
 8, 3.

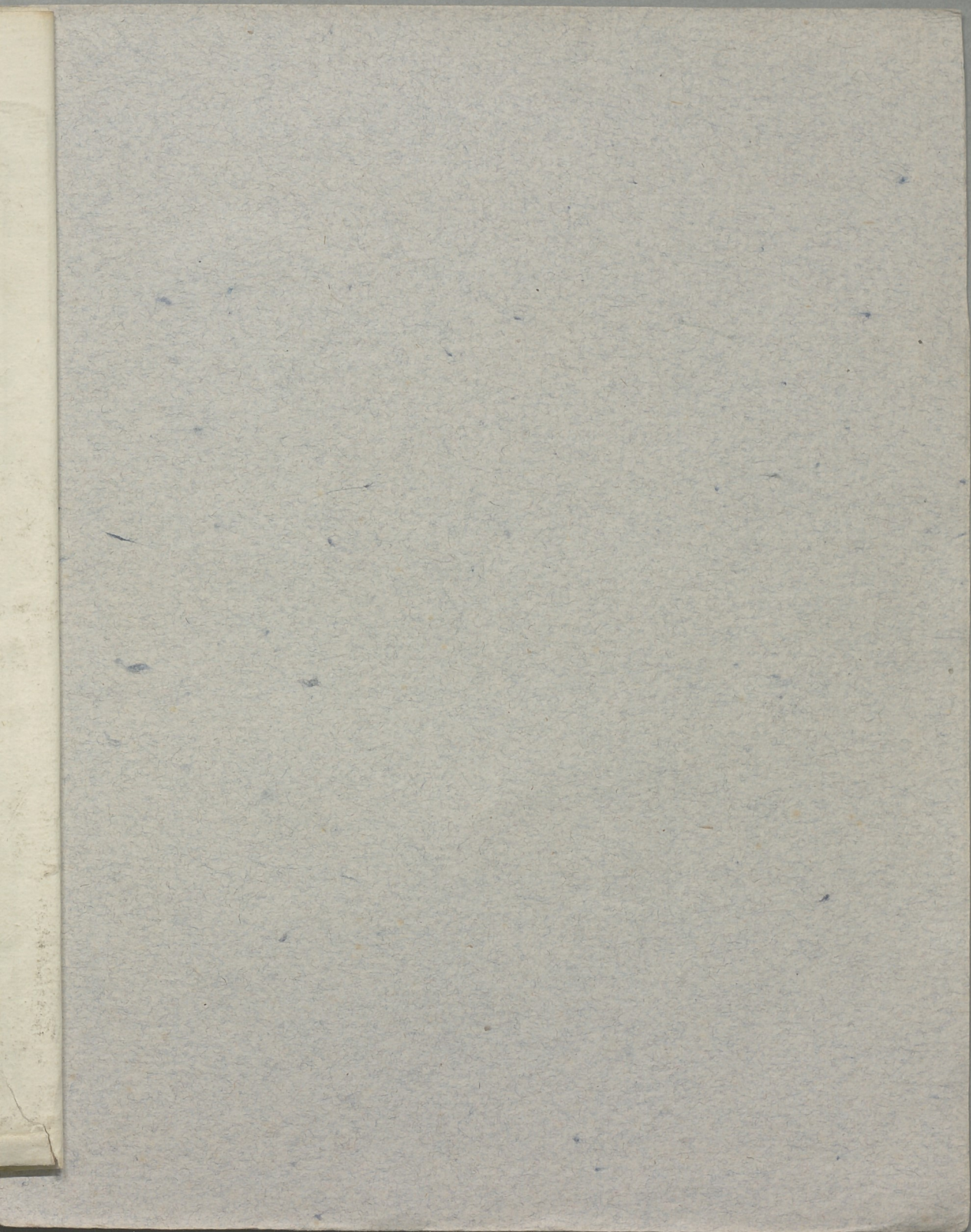
Förklaring

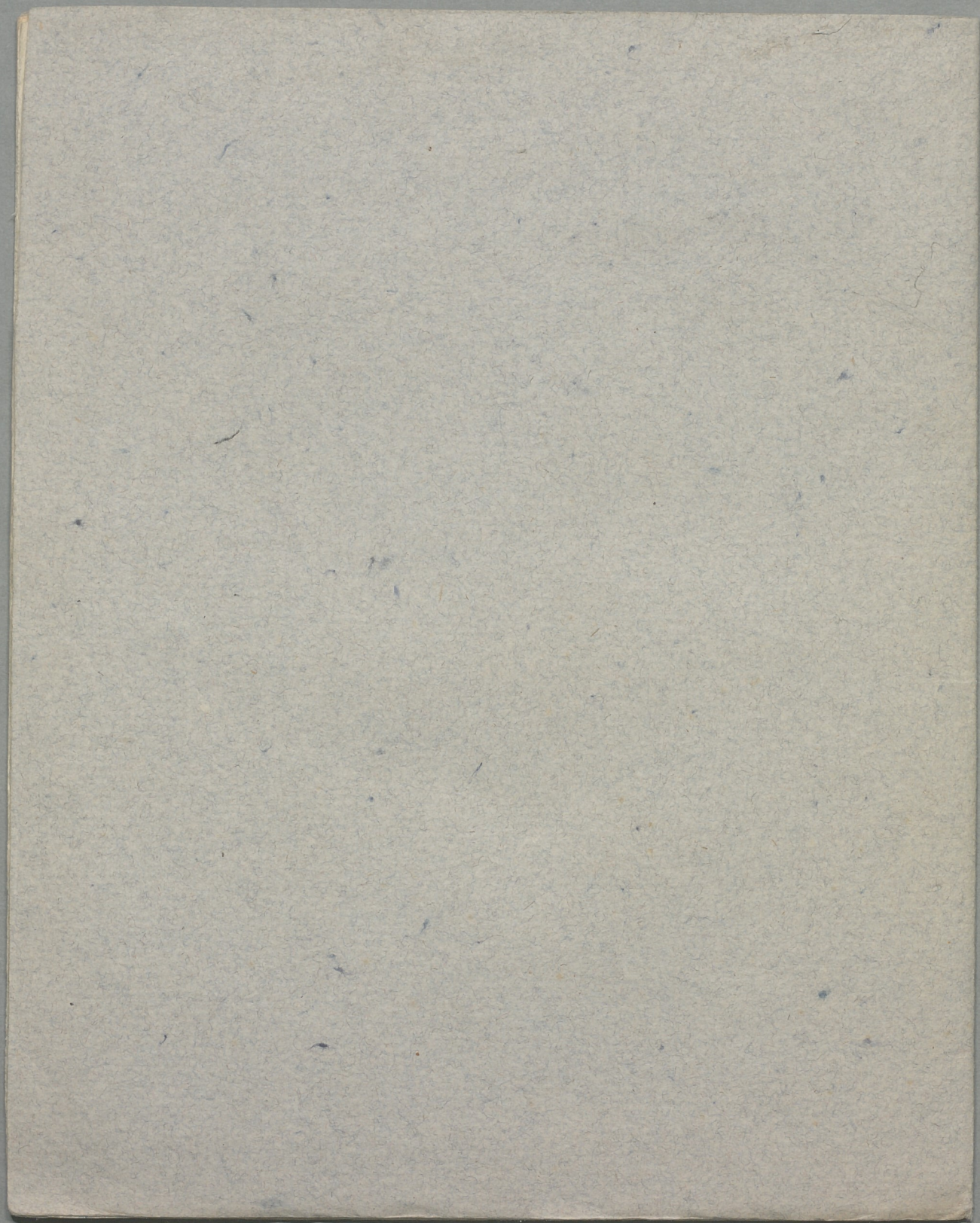
- Fruntimmers = Råcken.**
1. Framstycken. 2. Bakstycken.
 - a. Garnering.
 - b. Uppfästningen.
 - c. d. Vecken i Sidorne och ryggen.
 - e. Linien, som räcker jämt till golvet.
 - e. f. Släpet på Hof-Dragten.
 - e. g. Släpet på Almänna Dragten.
 - h. k. En nödig Variation i Skjärningen.
 3. Ärmen till Hofdragten.
 4. Galler dertill bestående af l. l. l. Tre Rims for till Ut-Ärmen.
 - m. m. m. Tre Rims for till In-Ärmen.
 5. Ärmen till Almänna Dragten.

- Kjortelen.**
6. En Våd, lik med de öfrige.
 - n. öfra Linnningen.
 - o. Rynkningen upptill.
 - p. Kappan.
 - r. Rimsan.

- Lifvet eller Corsetten.**
7. Framstycken.
 8. Bakstycken.
 9. Garnering.
 10. Snörhålen.
 10. 11. Tränne Hals-krager.







www.books2ebooks.eu