

SILJESTRÖM, PER ADAM

**Bidrag till skol-arkitekturen : ritningar och
beskrifningar öfver skolhus, skolmöbler,
undervisningsmedel m.m. till tjenst för
skolstyrelser, skolföreståndare, lärare och
andre för undervisningsväsend**

Stockholm : Norstedt
1856

EOD – Miljoner böcker bara en knapptryckning bort. I mer än 10 europeiska länder!



Tack för att du väljer EOD!

Europeiska bibliotek har miljontals böcker från 1400- till 1900-talet i sina samlingar. Alla dessa böcker går nu att få som e-böcker – de är bara ett musklick bort. Sök i katalogen från något av biblioteken i eBooks on Demand- nätverket (EOD) och beställ boken som e-bok – tillgängligt från hela världen, 24 timmar per dag och 7 dagar i veckan. Boken digitaliseras och blir tillgänglig för dig som e-bok.

EOD bokens fördelar!

- Få samma utseende och känsla som med originalet!
- Använd ditt standardprogram för att läsa boken på skärmen, zooma och navigera genom boken.
- Skriv ut enstaka sidor eller hela boken.
- *Sök:* Använd fulltextsökning för enskilda fraser.
- *Klipp & klistra:* Kopiera bilder och delar av texten till andra applikationer (t.ex. ordbehandlingsprogram).

Villkor för användning

Genom att använda EOD-tjänsten accepterar du de villkor som ställs av biblioteket som äger den aktuella boken. EOD erbjuder åtkomst till digitaliserade dokument enbart för personlig, icke-kommersiell användning. För annan användning vänligen kontakta biblioteket.

- Villkoren på svenska: <http://books2ebooks.eu/odm/html/nls/sv/agb.html>

Fler e-böcker

Redan nu erbjuder 30 bibliotek från 12 europeiska länder denna service.

Mer information finns tillgängliga via <http://books2ebooks.eu>

78E
Nr
5ks
Alm
(Br)
Fol.

BIDRAG

TILL

SKOL-ARKITEKTUREN.

Ritningar och beskrifningar öfver skolhus, skolmöbler, undervisningsmedel, m. m., till tjänst för skolstyrelser, skolföreståndare, lärare och andre för undervisningsväsendet intresserade personer

UTGIFNE AF

P. A. SILJESTRÖM.

FÖRSTA HÄFTET.

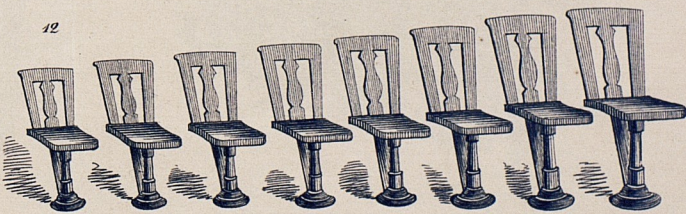
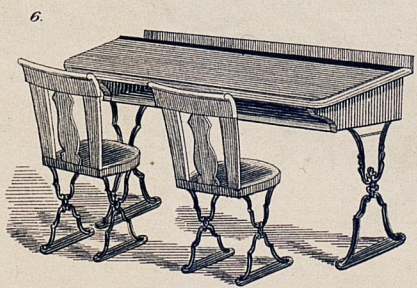
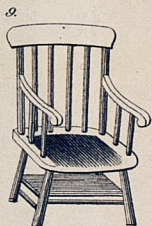
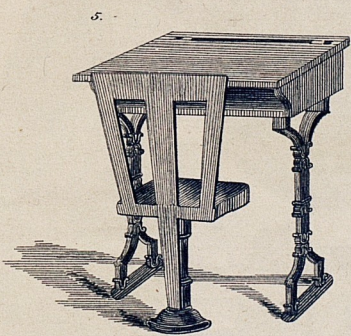
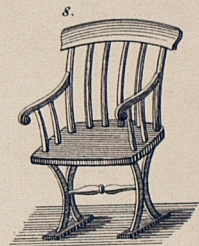
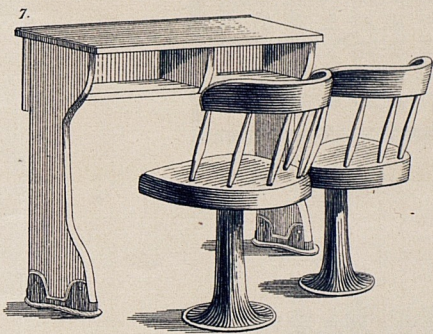
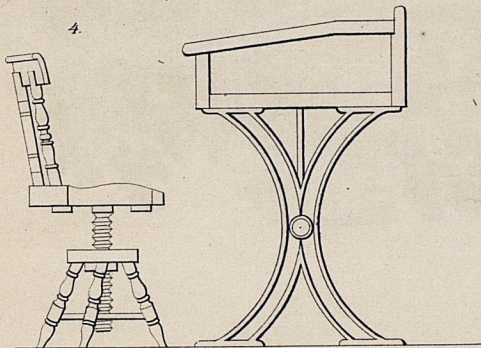
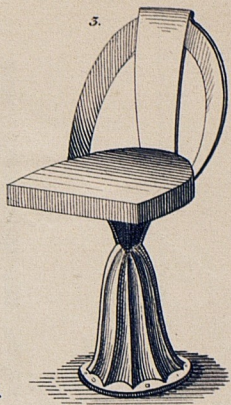
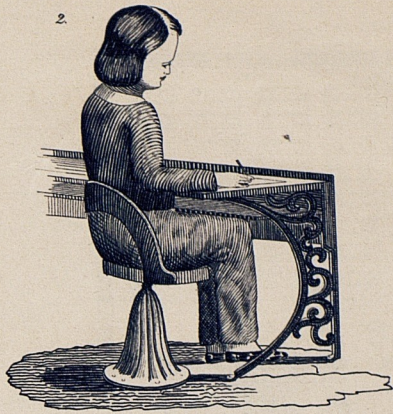
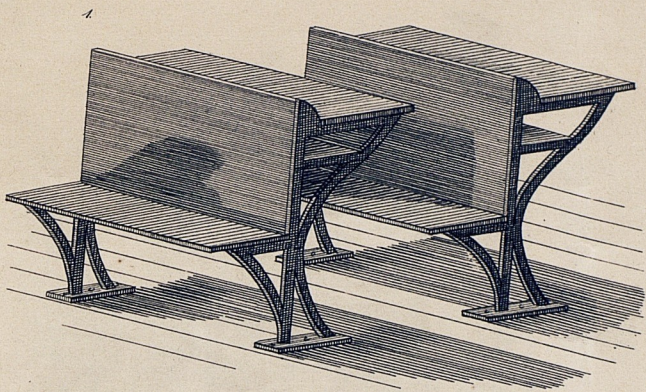
STOCKHOLM, 1856.

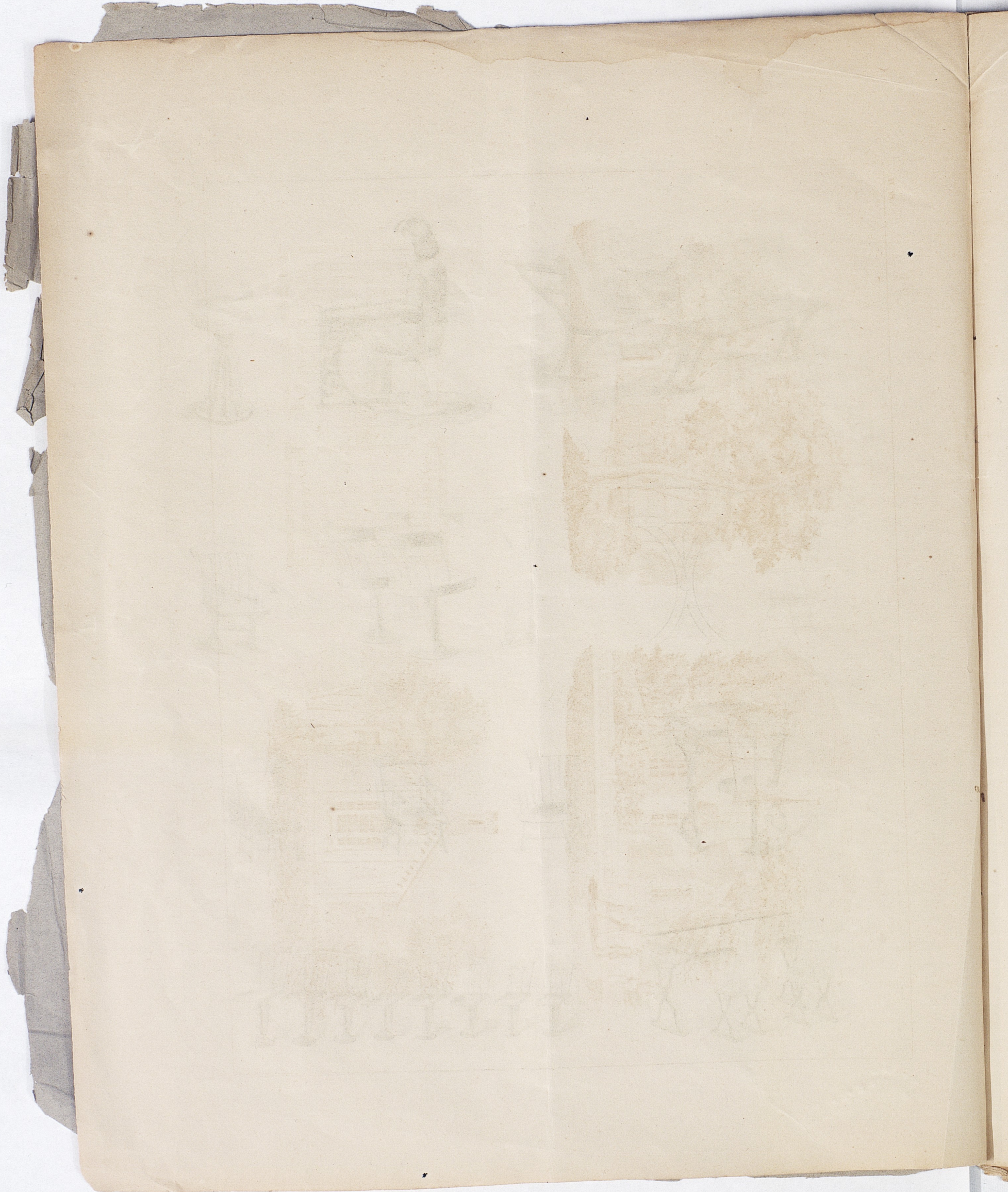
P. A. NORSTEDT & SÖNER,
KONGL. BOKTRYCKARE.

Kungl. biblioteket



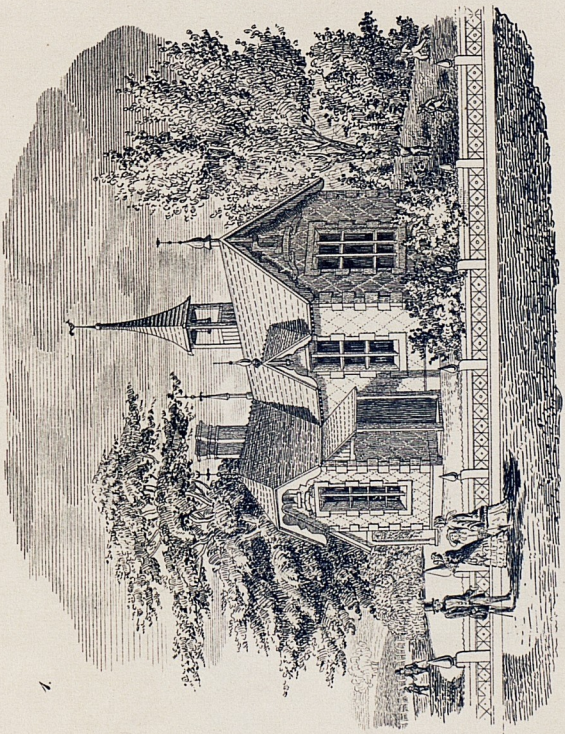
0 0000 000002190



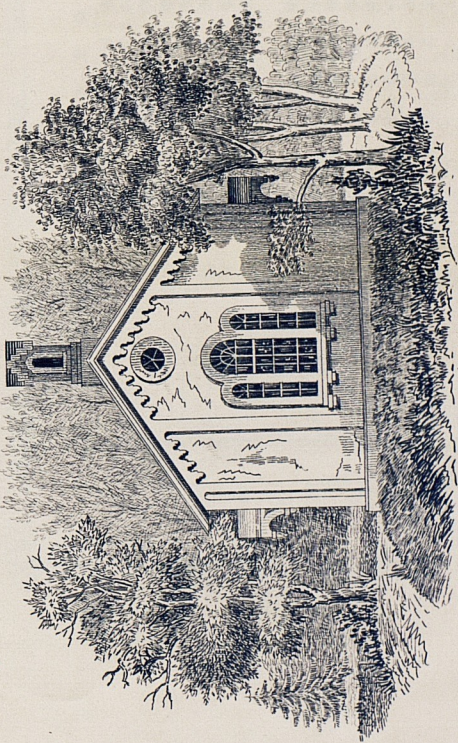




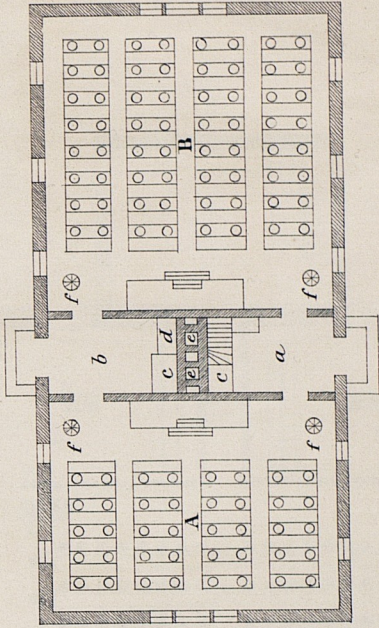
2.



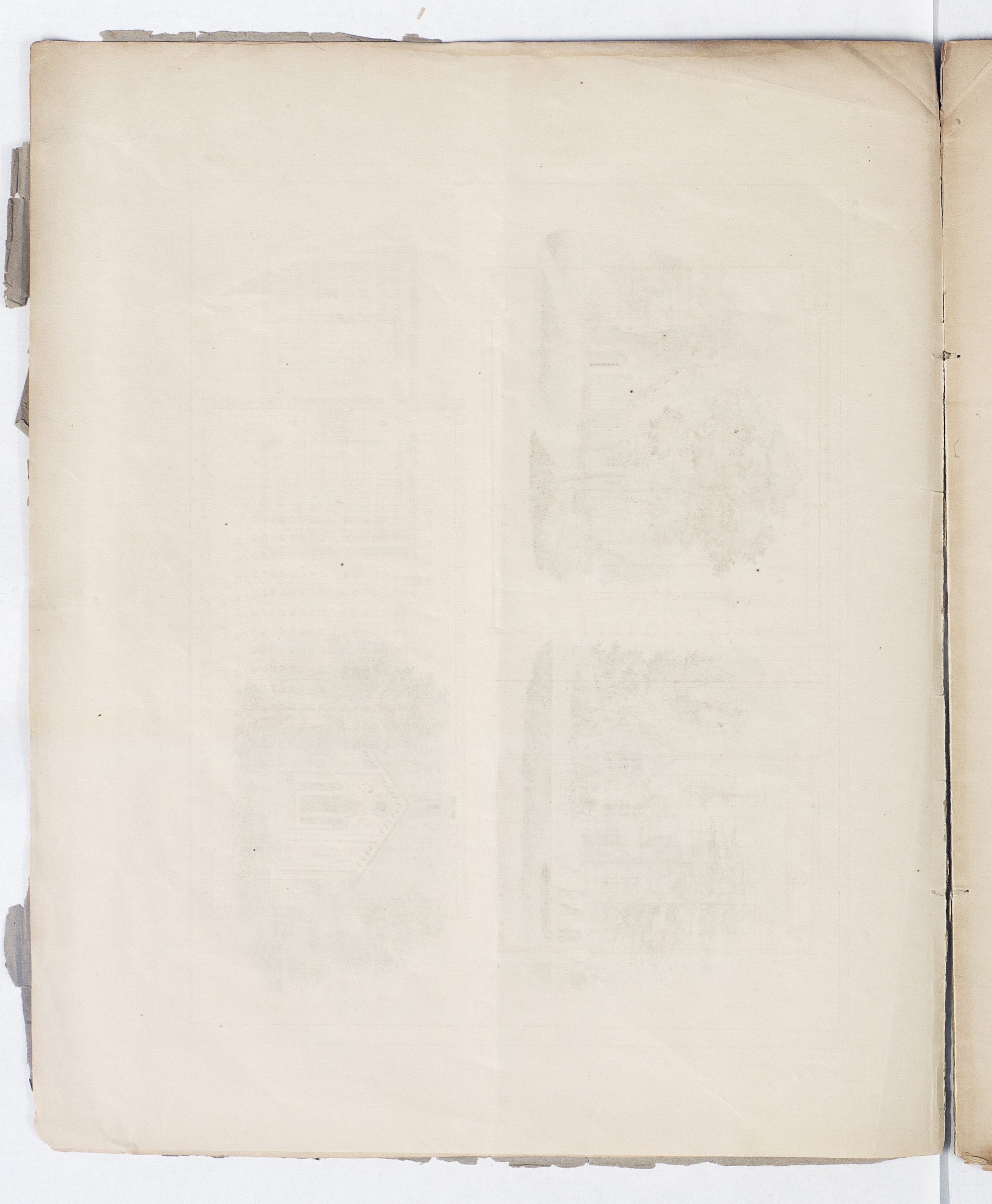
4.

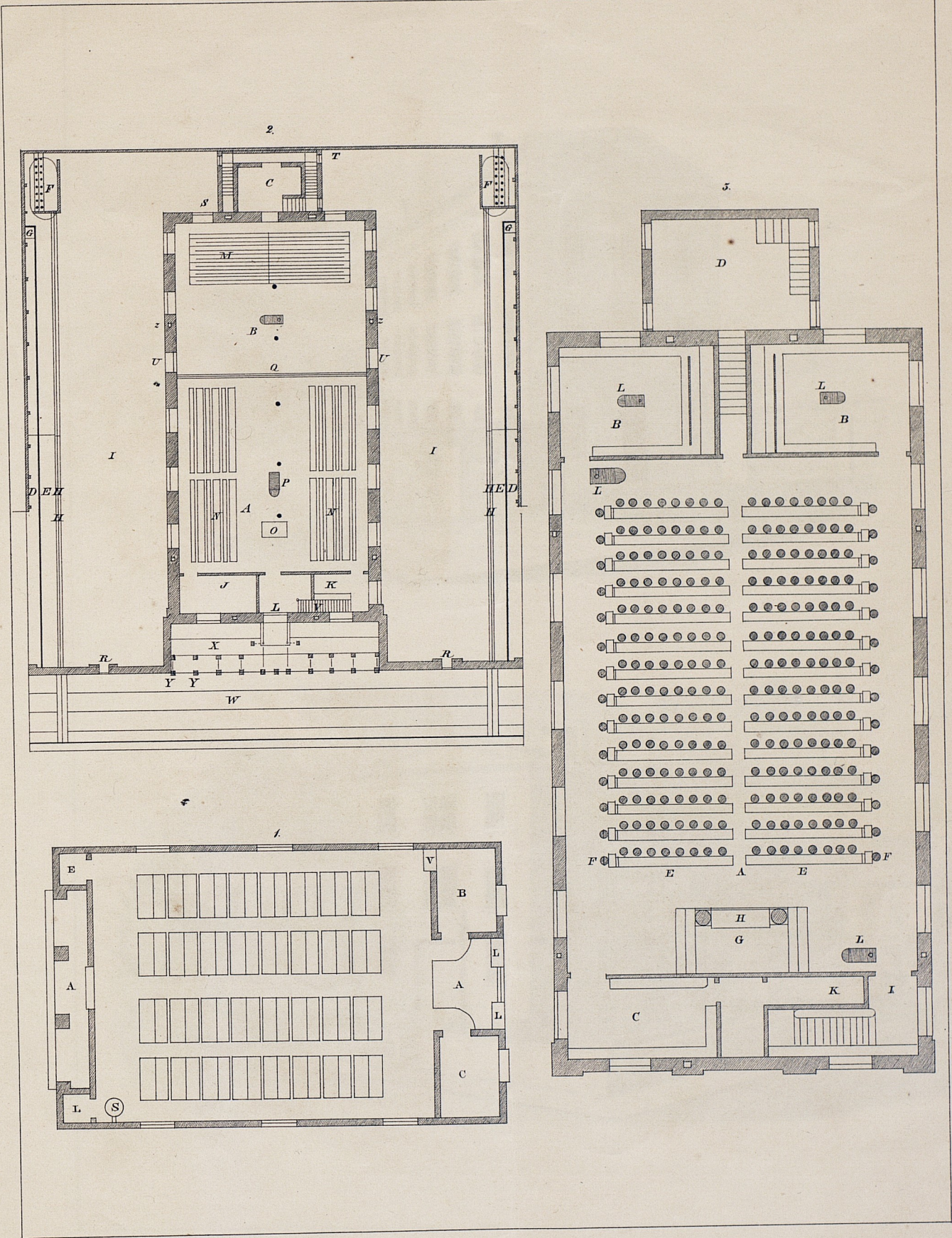


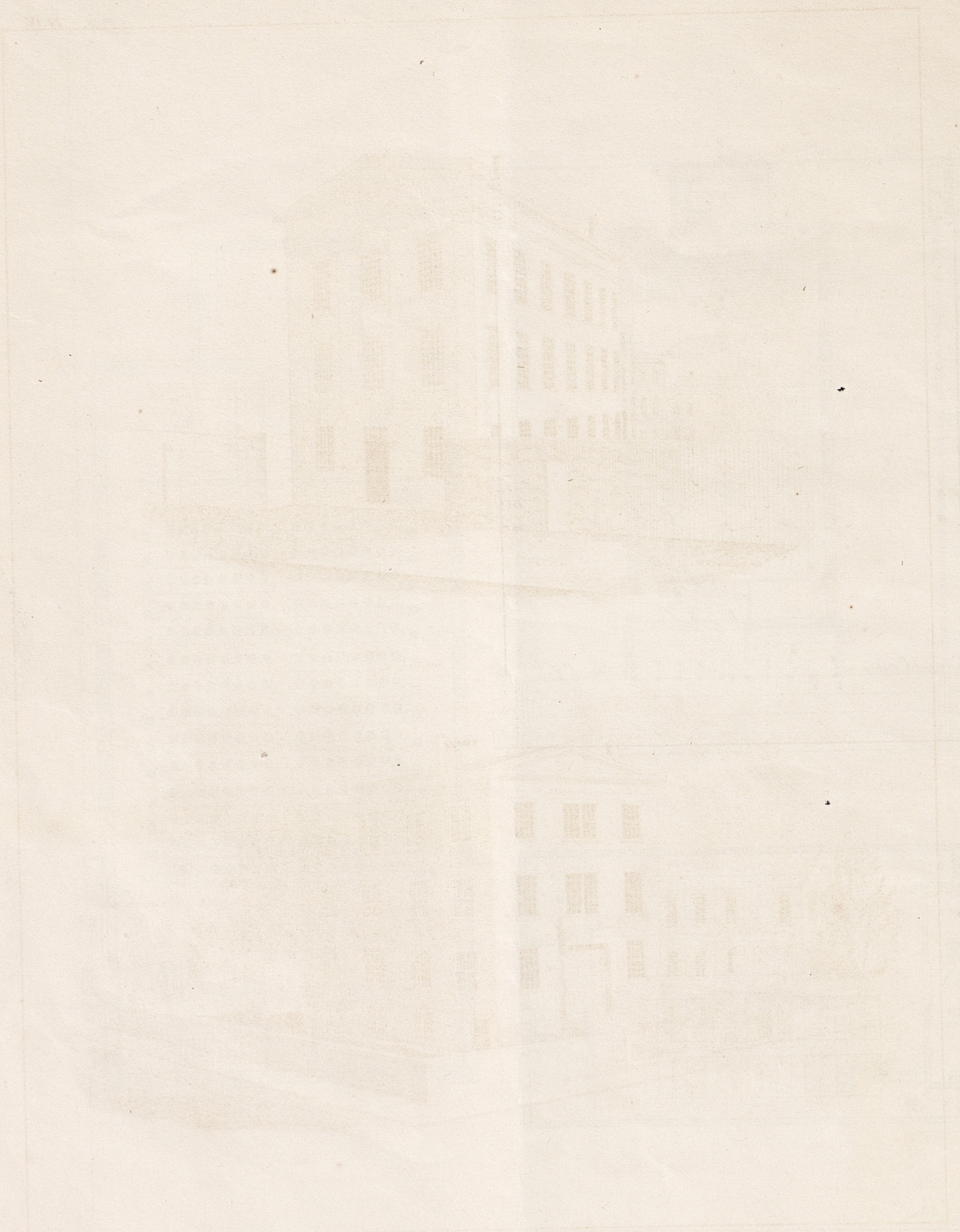
3.



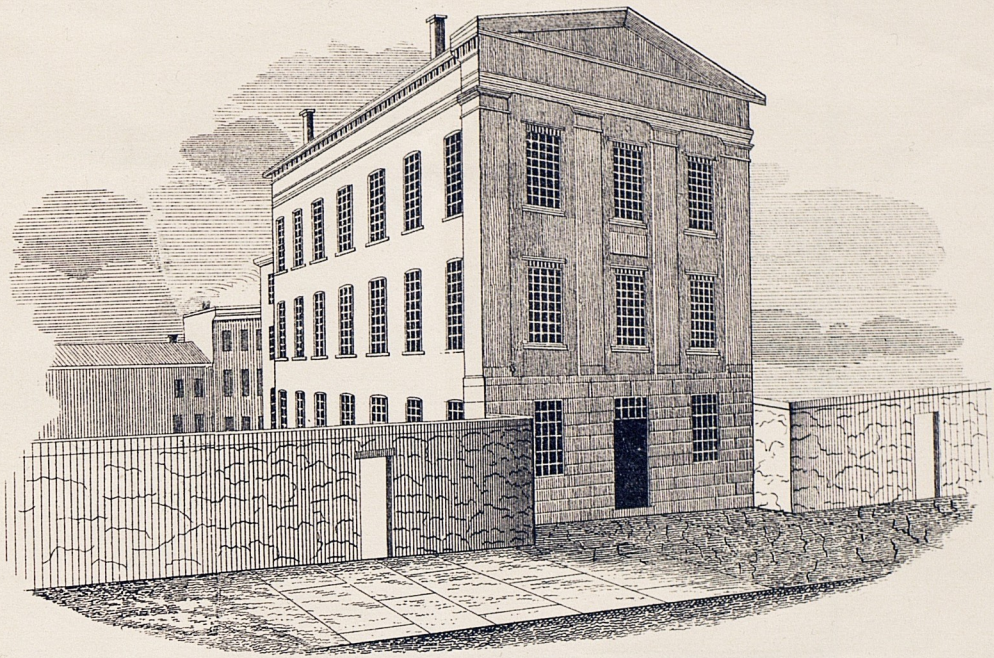
4.



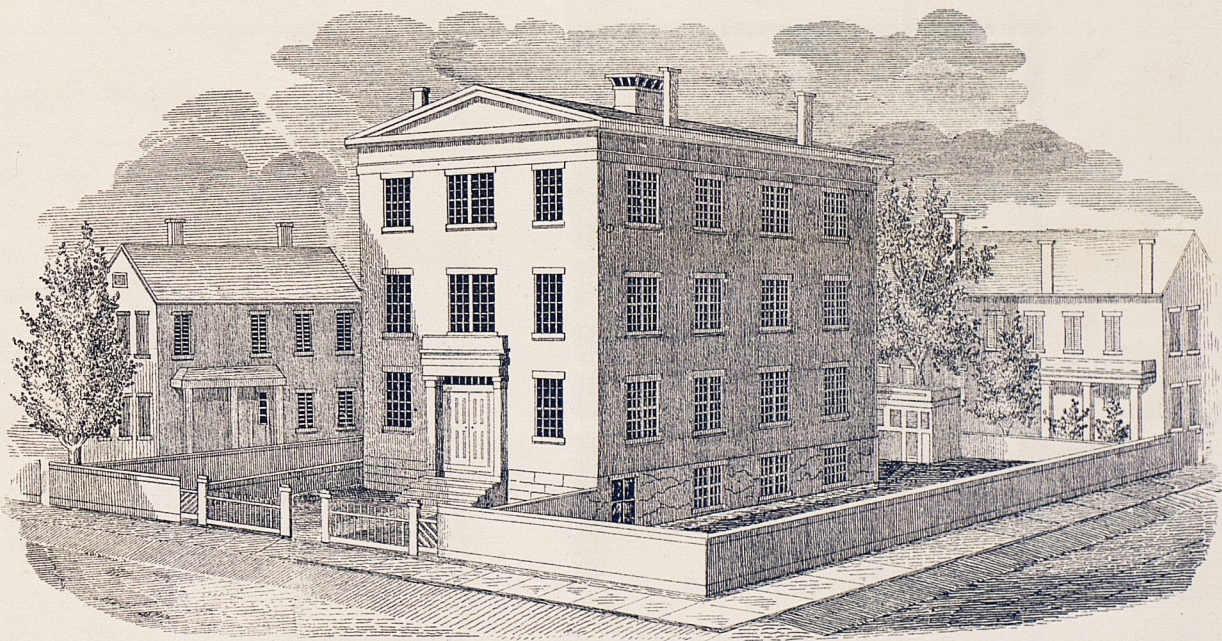


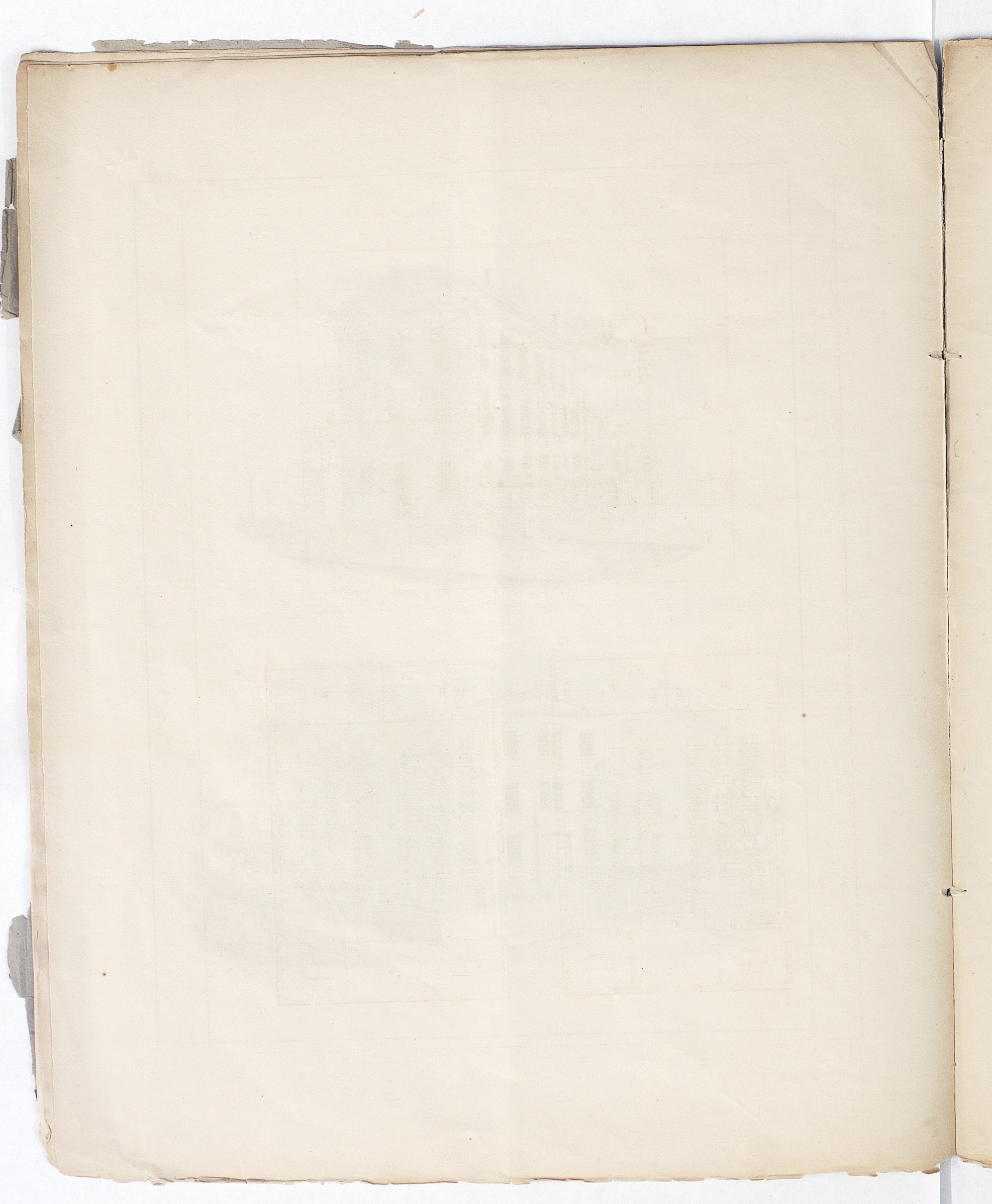


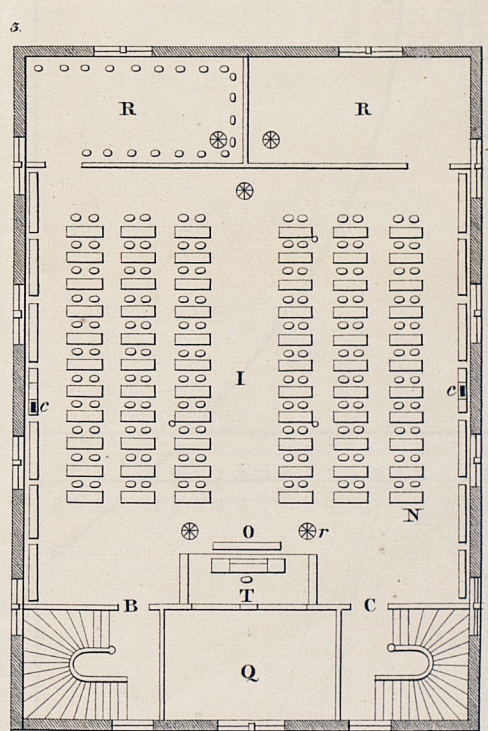
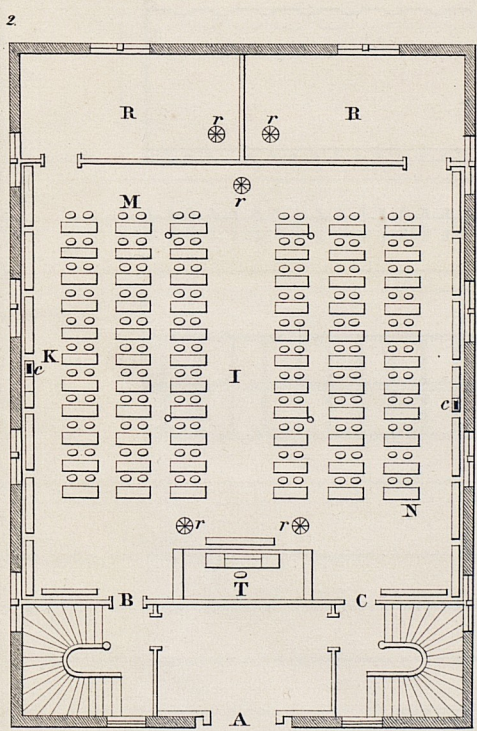
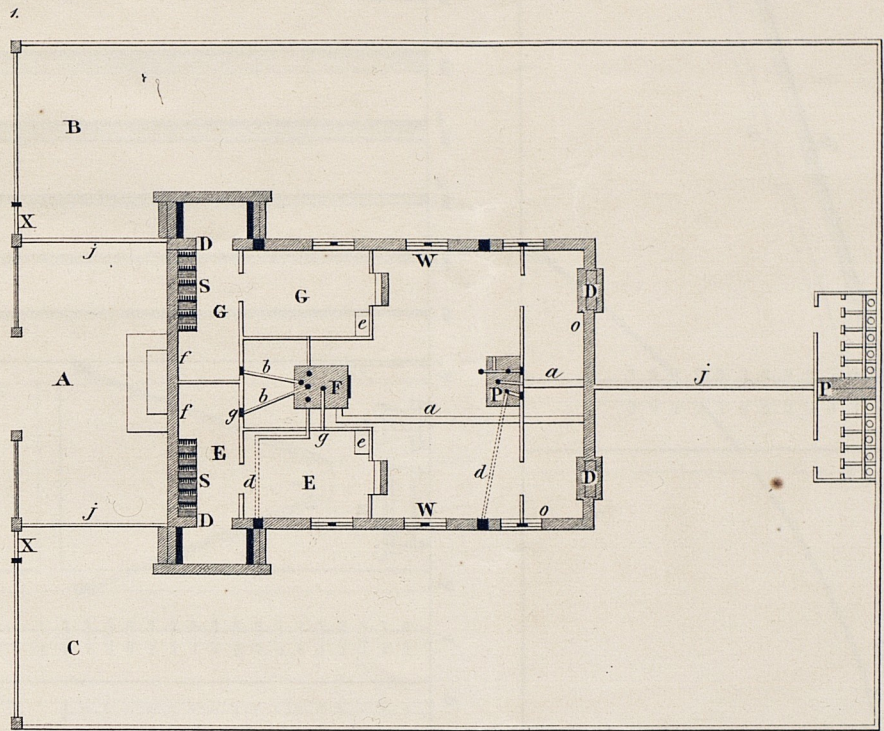
1.

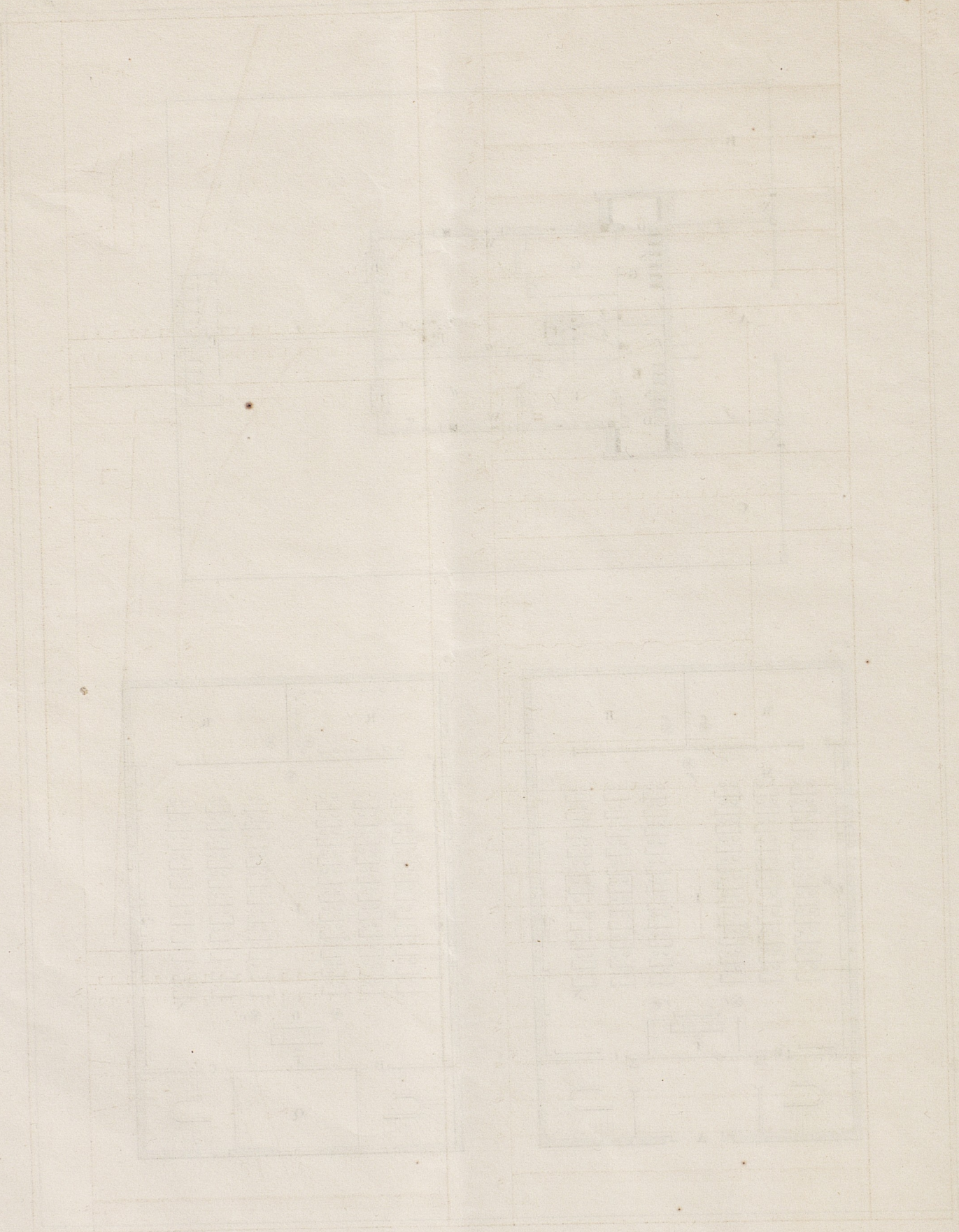


2.

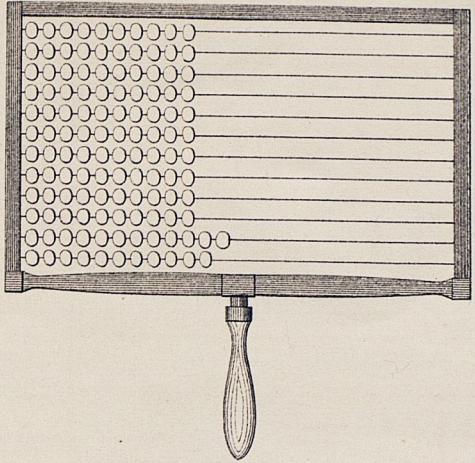




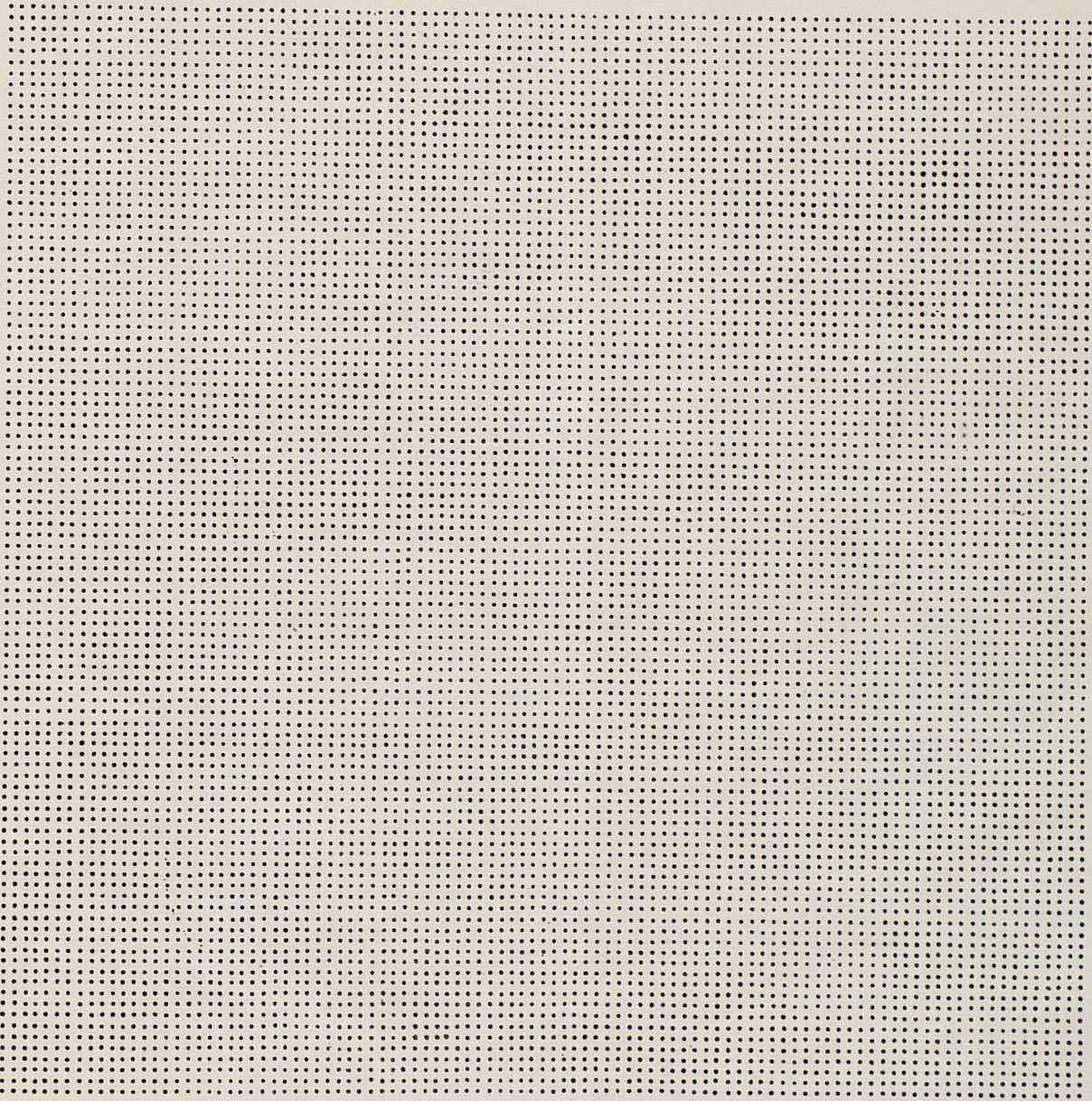
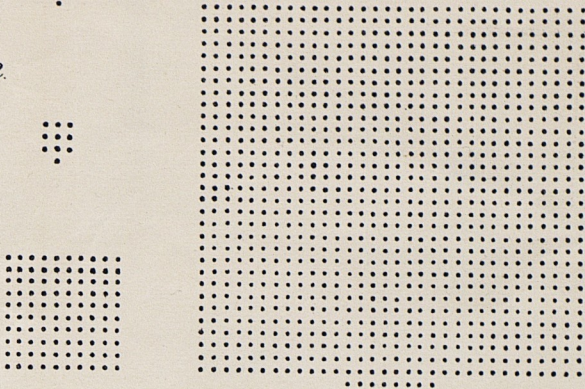


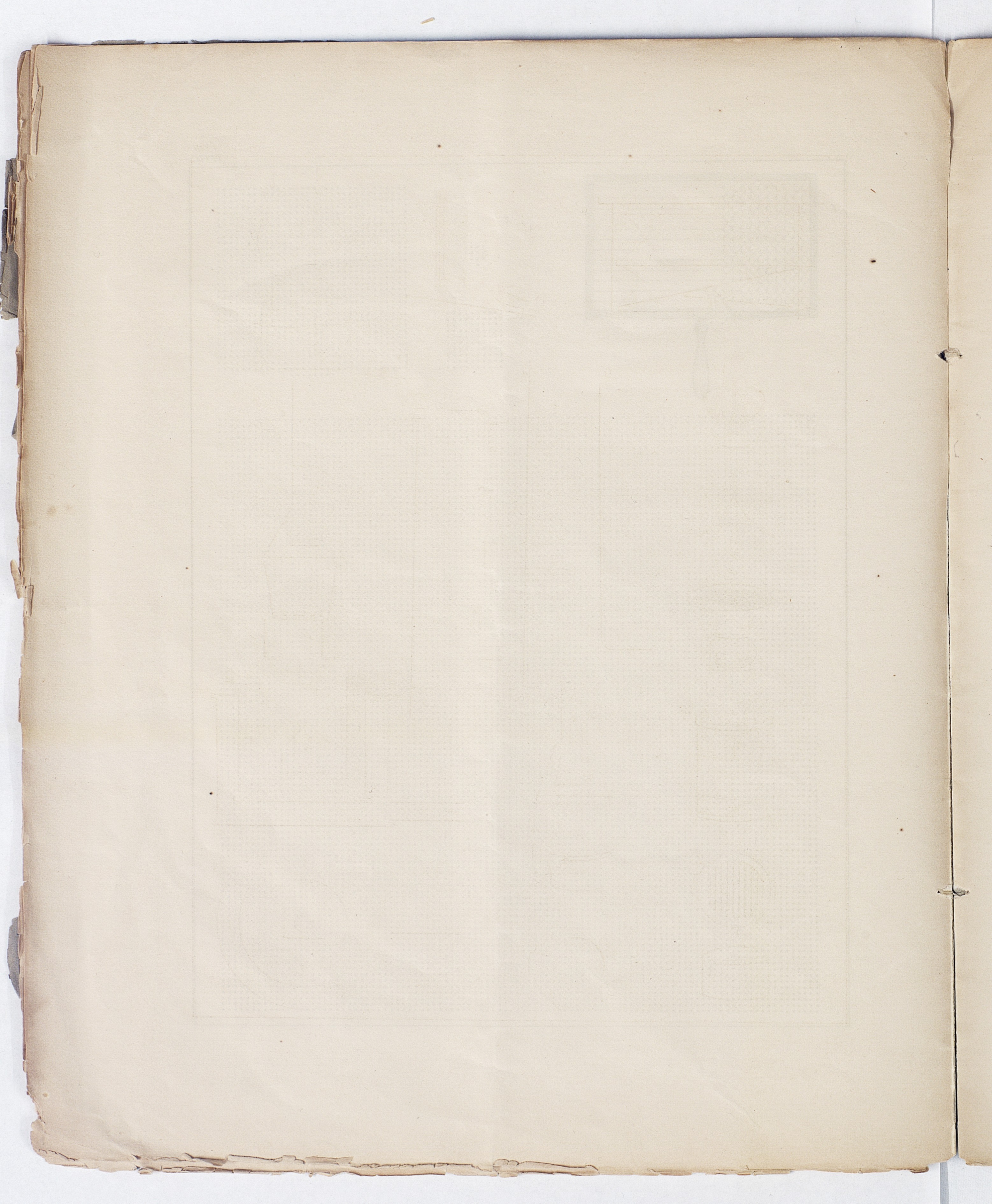


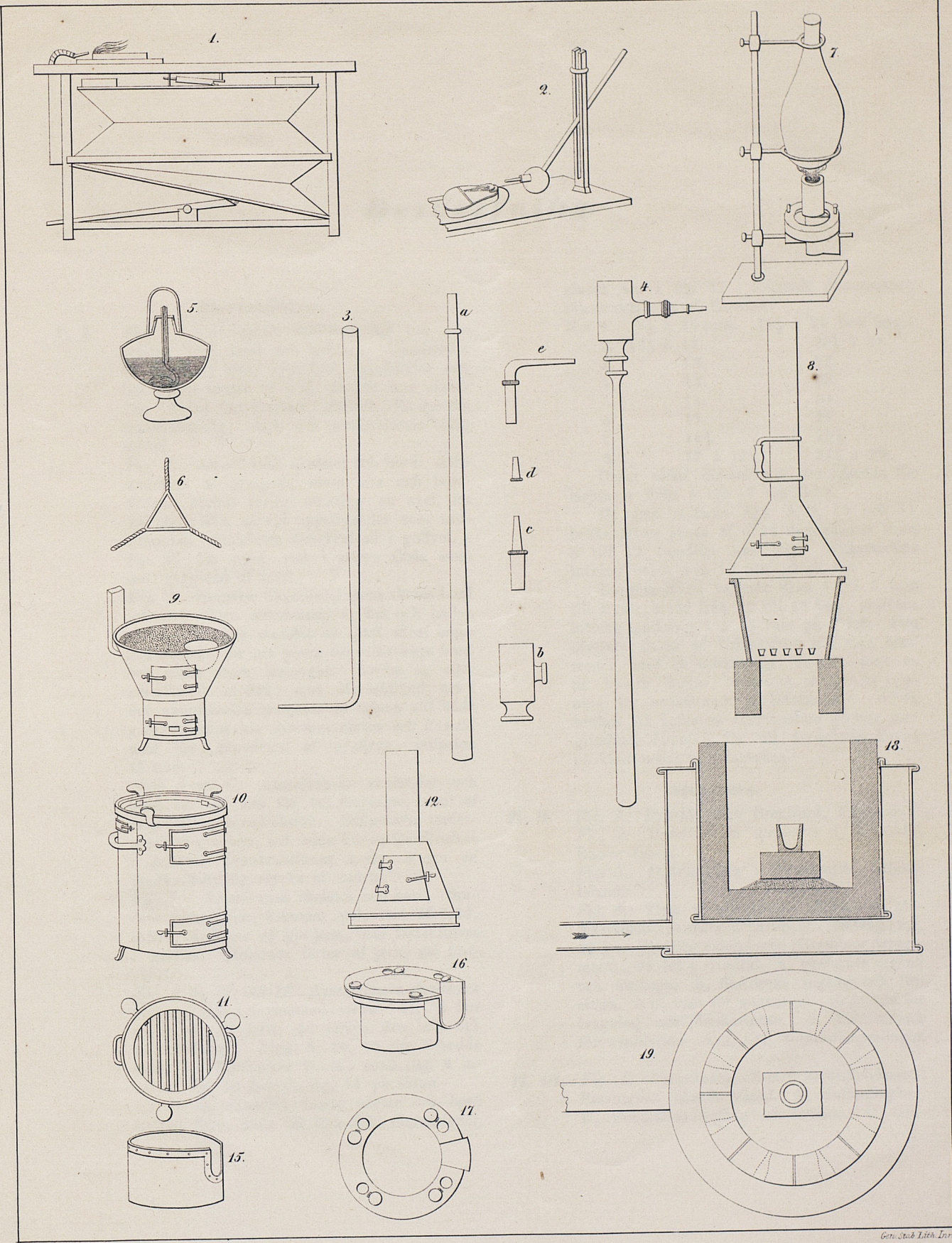
1.

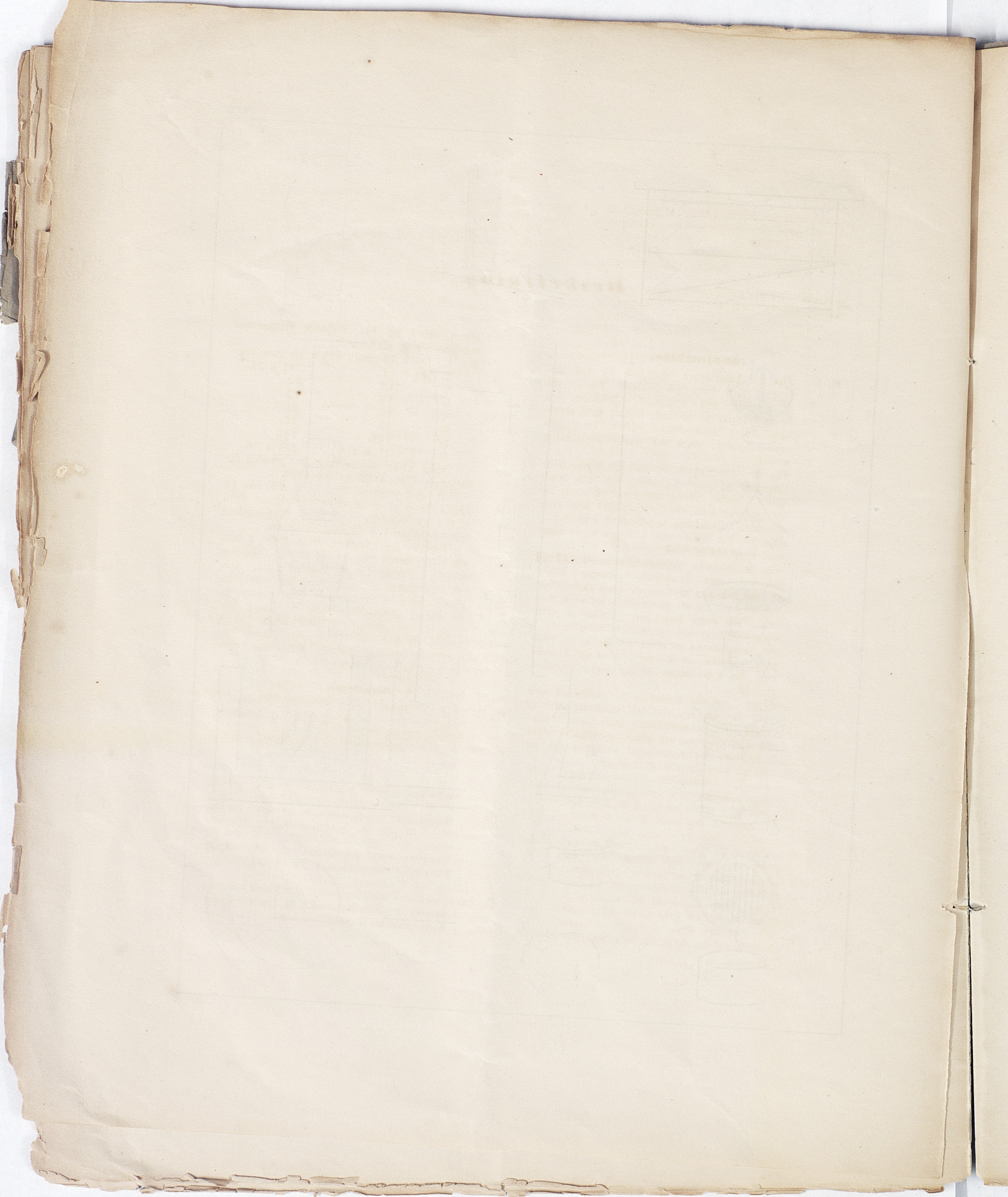


2.









Beskrifning.

Skolmöbler.

- Pl. I.** *Fig. 1.* Amerikansk skolbänk för två lärjungar, med bord och bokfack. Underredet af gjutjern; sits, ryggstöd, bordskifva och bokfackets botten af träd, fästadt med skrufvar. Foten fastskrufvad i golfvat. En ganska ändamålsenlig, stark och jemförelsevis billig möbel.
- Fig. 2.* Amerikansk skolstol och bord. Alltsammans af gjutjern, utom sits och bordskifva. Stolen rörlig omkring en axel, för att underlätta så väl uppstigandet som nedsittandet. Stolsfoten fastskrufvad i golfvat.
- Fig. 3.* En dylik stol i större skala samt med ryggstöd af träd.
- Fig. 4.* Svenska Slöjdföreningens skolas bord och stol. Den sistnämnda är hel och hållen af träd och kan medelst en tjock skruf höjas och sänkas, för att passa för olika höga bord och olika stora lärjungar. Bordet är efter amerikansk modell, med den skilnad, att i det amerikanska pulpeten är öppen vid båda gaffarne, men här deremot slutet och försedd med lås. Stolsfoten af gjutjern, pulpeten af träd.
- Figg. 5 och 6.* Amerikanska skolstolar och bord för en och för två lärjungar, samt af något olika konstruktion. Båda hafva underredet af gjutjern, och båda kunna fastskrufvas i golfvat. Konstruktionen i fig. 5 ger en ganska betydlig styrka åt stolen.
- Fig. 7.* Amerikansk skolstol och bord. Bordets sidoväggar (likasom pulpeten) af träd, infälde i fötter af gjutjern, som fastskrufvas i golfvat. Stolarnes fötter af jern, att fastskrufva.
- Fig. 8, 9, 10, och 11.* Amerikanska skolstolar för små barn i primärskolorna. Fig. 8 har underrede af jern, de öfriga äro helt och hållet af träd. Figg. 9, 10, 11 äro försedda med fack för böcker m. m., neml. fig. 9 inunder, fig. 10 baktill, fig. 11 på sidan.
- Af de särskilda slagen stolar och bord nyttjas flere, ända till åtta olika dimensioner,

såsom ses i fig. 12. Följande dimensioner rekommenderas af Barnard:

N:o 1.	9½ à 10 tum.	19½ à 20 tum (eng.)
2.	10½ à 11.	20½ à 21.
3.	12.	22.
4.	13.	23.
5.	14.	24.
6.	15.	25.
7.	16½.	26½.
8.	17 à 17½.	27½ à 28.

Dessa olika dimensioner äro afsedda för lärjungar ifrån 4 till 17 års ålder.

De små stolarne figg. 8, 9, 10 och 11 bruka äfven göras af olika dimensioner ifrån 8 till 12 engelska tums höjd. Ryggstödens lutning bakåt 1 à 1½ tum på en fot.

Bordets längd varierar ifrån 1 fot 5 tum till 2 fot; bredd från 12 till 18 tum; skifvans lutning omkring 1 à 1½ tum på 1 fot. Den öfversta delen af bordskifvan bör vara horisontel, med en urhålkning, hvari pennor m. m. kunna läggas, äfvensom en tjenlig öppning för nedsättande af bläckhornet. Äfven brukas att hafva en tvärsigenom gående longitudinel öppning för att derigenom kunna på kant nedsätta räknetaflan.

Skolhus.

- Pl. II.** *Fig. 1.* Byskola nära Brentford, England.
Fig. 2. Distriktskola (primär-) i Westerly, Rhode Island.
Fig. 3. Distriktskola i Centremille, Rhode Island.
Fig. 4. Plan af sistnämnda skola. A, primärskolan (Primary department), 20 (eng.) fot, 25 fot. B, Öfre afdelningen (Grammar department), 25 fot i kvadrat. a, gossarnes ingång och förstuga. b, flickornas ingång och förstuga. c, c, rum för matkorgar. d, d, rum för tvagning och dricksvatten. e, lufttrummor för ventilation. f, f, f, f, varmluftsöppningar.
- Pl. III.** *Fig. 1.* Planritning öfver distriktskolehuset i Barrington, Rhode Island. A, Hufvudingång. B, Flickornas ingång och tambur. C, Gos-

sarnes ingång och tambur. D, Lärarens platform. E, Bibliotek. L, Rum för samlingar. S, Ventilerande kakelugn. V, Lufttrumma för ventilation. Bänkar (Pl. I Fig. 1) för två och två lärjungar i bredd. Husets längd 40 (engelska) fot, bredd 25 fot, höjd 12 fot.

Fig. 2. Planritning öfver bottenvåningen och gården till ett folkskolehus (pl. IV fig. 1) i New York. A, Primärskola (39 eng. fot, 38 fot). B, Småbarnskola (39 fot, 30 fot). C, Förvaringsrum för skolans ekonomiska tillbehör. M, Amfiteater med platser för 200 barn. N, Bänkar med platser för 150 barn. J, Flickornas garderob. K, Gossarnes garderob. O, Lärarinnornas bord. P, Kakelugn. Q, Skufbara dörrar, genom hvilka rummen A och B kunna förenas till ett eller åtskiljas. Våningens höjd 11 fot 6 tum. — W, Trottoir. Y, Stenfor för jernstaketet. X, Förgård, 8½ fot bred. L, U, Ingångar till bottenvåningen. V, Trappuppgång för lärare och för besökande. R, Ingång samt I, Lekplats, 102 fot, 26 fot — på ena sidan för gossarne, på andra för flickorna. S, Trappuppgång till öfra afdelningen för gossar (2 trappor upp). T, trappuppgång till öfra afdelningen för flickor (1 trappa upp). D, Vedbodur. E, Taket af vedbodarne, som utskjuter 3½ fot, för att gifva skydd åt lärjungarne i regnväder. H, Aflopp för vattnet från lekplatsen och från vedbodarne. F, Afträde, 12 fot, 8 fot. G, Förvaringsrum för sand, 3 fot, 2½ fot. Z, Lufttrummor.

Fig. 3. Planritning i större skala öfver 1:a och 2:a våningarne i samma hus. A, skolrum, 55 fot, 38½ fot. B, Lexförhöringsrum, 17 fot, 13 fot. C, d:o 16½ fot, 8 fot. D, Tambur för lärjungarne. F, Tambur för lärare och besökande. K, Skåp för böcker m. m. G, H, Platform och bord för läraren. E, Bänkar med isolerade stolar, för 252 lärjungar. F, Monitörernas platser. L, Kakelugn. Höjden af första våningen 15½ fot, af andra 16½ fot.

Pl. IV. *Fig. 1.* Folkskola (Public school) i staden New York (Lankaster-metod). Se föreg. pl.
Fig. 2. Lärdomsskola (Highschool) i Hartford, Connecticut. Se följ. pl.

Pl. V. *Fig. 1.* Planritning öfver bottenvåningen och gården till lärdomsskolan (highschol) i Hartford, Connecticut, gemensam för gossar och flickor. A, Förgård och hufvudingång. X, Port. B, Flickornas gård. C, Gossarnes gård. D, Ingång. E, G, Tamburer, med f, plats

för paraplyer och g, plats för galoscher, e, vattenpump och reservoir för tvagning. S, Trappa. W, Fönster. F, eldstad. a, Kalllufttrumma. b, Varmlufttrumma. c, Skämdlufttrumma. d, Rökfång. o, Kolbod. j, Plank. P, Afträde.

Figg. 2 & 3. Planritningar öfver första och andra våningen (i större skala) af samma skolhus. A, Hufvudingång. B, Flickornas uppgång. C, Gossarnes uppgång. I, Mellangång, 8 fot. K, Sidogång, 4 fot 4 tum. M, Öppen plats, 5 fot. O, Piano. T, Lärarens platform och bord. N, Stolar och bord för två och två lärjungar. D:o, Bänkar omkring väggarne. R, Lexförhöringsrum, 23 fot, 12 fot. Q, Rum för samlingar, 14 fot, 11 fot. r, Varmluftöppning. c, Skämdluftöppning. Skolrummens längd och bredd 50 fot, höjd 13 fot. — Hela tredje våningen af detta skolhus utgör en stor sal med hvälfdt tak, 12 fot hög vid ändarne och 17-fot midtuti, hvilken begagnas för deklamationsöfningar, föreläsningar, äfvensom för lekar och kallisteniska öfningar för flickorna.

Gymnastikmateriel.

Pl. VI. Svenska (Lingska) pedagogiska gymnastikapparaten, sådan denna finnes uppstald i Gymnastiska Centralinstitutet i Stockholm. I ett stort rektangulärt rum äro apparaterna ordnade i tvenne parallela, efter rummets längd gående rader, på sätt plachen utvisar. Mellan dessa båda rader ligger golvet något djupare än på sidorna (mellan apparaterna och väggen). a, o, m, m', m'', m''', m'''' Stänger (master) af olika tjocklek. b, b', b'', b''', Tåg (linor). c, e, Pelare, som uppbära hängstegen h. f, i, p, v Springstolpar. g, g Pelare med vidfogade pinnstolpar, hvilkas pinnar tjena till handtag, under det fötterna appliceras i urholkningarne på spännstolpen h. Denna sednare är rörlig, så att afståndet från g, g kan ökas eller minskas efter behof. k, k' pelare, ämnade att uppbära vare sig en hängstege eller simremmen l. (Den sistnämnda lärer väl ursprungligen tillhört den Lingska apparaten, men ej rätt ofta begagnats). Pelaren k' har en vidfogad plank med hål för fästande af en bom, hvars andra ända appliceras emot stolpen v. n, z Balansstolpar. q, r, x, y Häfplankor, med vidstående tvärgenomskärningar. s, s pelare till takets uppbärande. t, Springbom (vippmast), med vidstående genomskärning. v, Båglina, som hänger utefter rummets mittellinea. A, A och B, B rörliga sof-

för (plintar), sedda från båda sidor. B och C häst (springbock), den sednare med sin sadelbeklädad. För öfrigt tjena hvarjehanda draglinor, sadlar, polar, remmar, hopplina med ställning, m. m. att komplettera apparaten.

Aritmetisk undervisningsmateriel.

Pl. VII. *Fig. 1.* Kultafä, med 12 rader kulor, för de första räkneöfningarne med nybörjare.

Fig. 2. Åskådlig framställning af enheten, tiotalet o. s. v. ända till och med 10,000, för nybörjare. — Se »Inledn. t. Skolarkitekturen».

Kemisk undervisningsmateriel.

Pl. VIII. *Fig. 1.* Glasblåsarbord, med lampa, pust och tramp. Öfre sidan af pusten är försedd med tvenne vigter (på sidorna) samt en ventil (på midten), som öppnar sig, när pusten kommit till sitt högsta läge. Utan detta sistnämnda försigtighetsmått skulle den lätt kunna vid häftig trampning söndersprängas.

Fig. 2. Enklare tillställning för glasblåsning, medelst blåsrör. Detta sednare fästas i den ställning man önskar mellan tvenne ständare, som sammanhållas medelst en skufbar ring.

Fig. 3. Enklaste blåsrör, som nyttjas af handtverkare, vanligen af messing.

Fig. 4. Gahns blåsrör. Dess särskilda delar äro afbildade i figg. a, b, c, d. Det kan vara af messing eller silfver; men stycket d bör helst vara af platina. e är ett munstycke, som kan insättas uti b, och som kan erhålla alla möjliga ställningar i förhållande till det stora röret, för begagnande vid glasblåsning (efter Berzelius).

Fig. 5. Liten spritlampa, med lock (glas-kupa) att sätta öfver vecken, till förekommande af spritens afdunstning.

Fig. 6. Ring af sammanflätad jerntråd, hvarpå kärlet, som skall uppvärmas, kan sättas.

Fig. 7. Berzelii lampa (för sprit) med ställning.

Fig. 8. Simplaste ugn (fyrfat), jemte skorsten af jernbleck. Denna sednare är försedd med handtag af träd, för att kunna lätt af- och pålyftas.

Fig. 9. Sandkapell (efter Berzelius). En rund ugn af jernbleck, innantill fodrad med lera, och vidgande sig upptill, för att emottaga en låda (äfvenledes af jern) af 2 tums djup och $1\frac{1}{2}$ à 2 fots genomskärning, hvilken fylles med sand. På ena sidan är en fördjupning af 3 à 4 tums djup och 6 à 8 tums vidd, för smärre destillationer.

Figg. 10, 11, 12, 15, 16, 17. Luhmes ugn. Af jernbleck och fodrad med eldfast lera.

Fig. 11 visar ugnen, sedd ofvanifrån. Tre på insidan af öfre kanten utspringande fyrkantiga piecer tjena till underlag för kärl, som äro mindre än ugnens diameter; och de trenne ifrån utsidan utspringande runda piecerna för kärl, som äro större än denna diameter. *Fig. 12* skorsten att sätta på ugnen. *Fig. 15* är en ring af jernbleck, som kan sättas på ugnen och hvaraf man betjenar sig vid destillationer uti sandbad. *Fig. 16.* Sandbad, som uoga passar i nyssnämnde ring. *Fig. 17.* Samma sandbad, sedt uppfifrån. — Fyra runda öppningar af dragrören (med tillhörande prop-par), som tillåta att öka eller minska värmen.

Fig. 18 & 19. Sefströms ugn med bläster, för åstadkommande af rätt stark hetta; i genomskärning och plan. Blästerluften inkommer genom 8 öppningar. Ugnen består af 2 cylindrar af jernbleck, den yttre af 22 tum, den inre af 16 tums diameter, ofvantill hermetiskt slutna. Höjden af den förstnämnda $16\frac{1}{2}$ tum. Mellanrummet tjenar till reservoir för blästerluften. Den inre cylinderr är fodrad med ett $2\frac{3}{4}$ tums lager af eldfast lera. Luftrören äro af starkt jernbleck, $1\frac{1}{2}$ tum i längd och koniska samt hålla vid öppningen $\frac{1}{2}$ tum i diameter.

Faint, illegible text at the top of the page, possibly bleed-through from the reverse side.

Section of faint, illegible text, possibly a paragraph or two.

Section of faint, illegible text, possibly a paragraph or two.

Section of faint, illegible text, possibly a paragraph or two.

Section of faint, illegible text, possibly a paragraph or two.

Section of faint, illegible text, possibly a paragraph or two.

Faint, illegible text at the top of the page, possibly bleed-through from the reverse side.

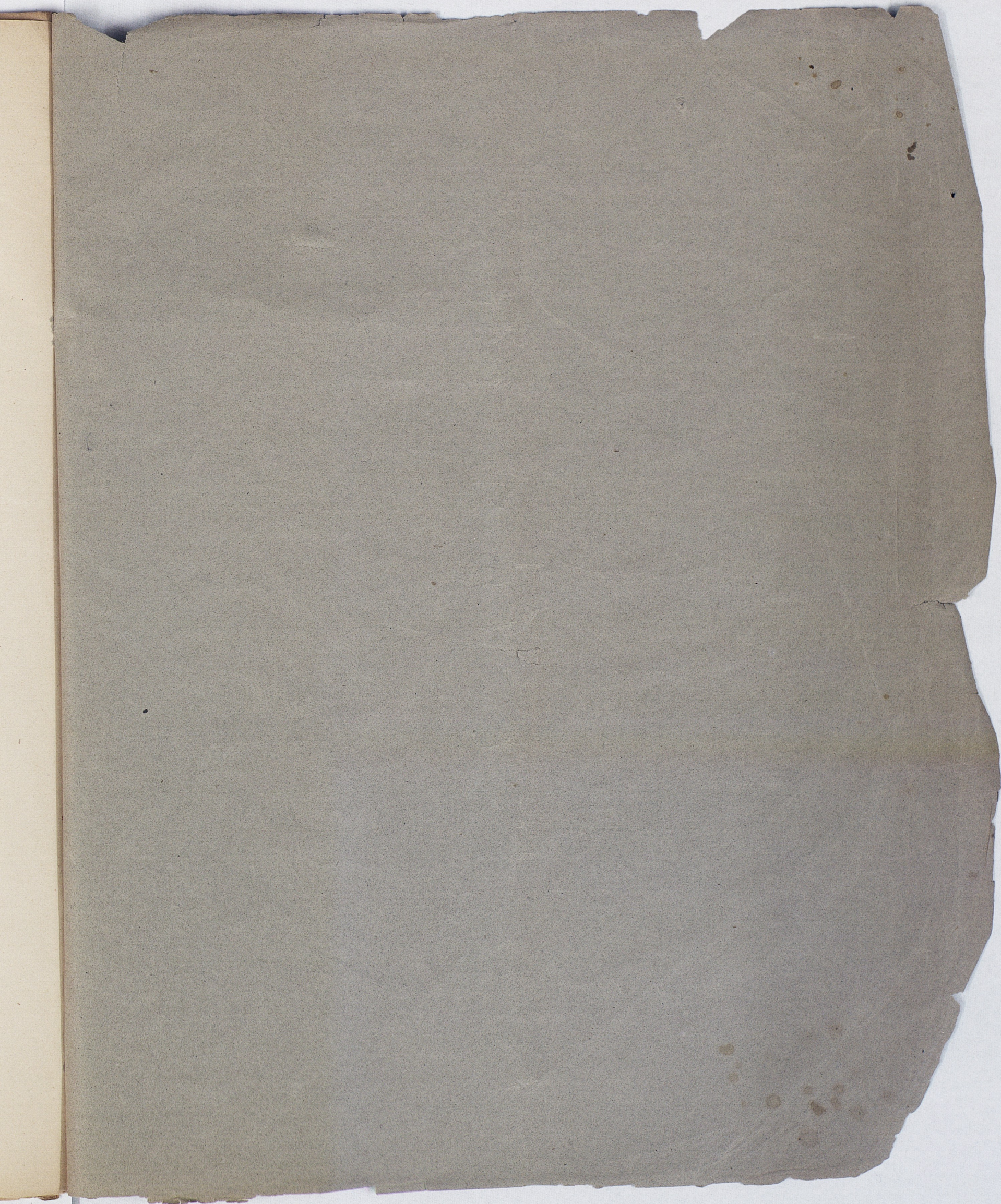
Section of faint, illegible text, possibly a paragraph or two.

Section of faint, illegible text, possibly a paragraph or two.


Section of faint, illegible text, possibly a paragraph or two.

Section of faint, illegible text, possibly a paragraph or two.

Section of faint, illegible text, possibly a paragraph or two.



Pris: 1 R:dr 16 sk. Banko, eller 2 R:dr Riksmünt.

 Detta arbete är ämnadt att utgifvas i häften om 6 à 8 plancher. Hvarje planche kommer att uteslutande upptagas af likartade föremål, vare sig byggnadsritningar eller skolmöbler eller luftvevlingsanstalter eller geografiska undervisningsmedel eller fysiska apparater o. s. v. så att köpare, i fall så önskas, framdeles kunna ordna plancherna efter de olika ämnena. Häftena, hvilkas antal icke kan på förhand bestämdt uppgifvas, säljas lösa och oberoende af hvarandra.

www.books2ebooks.eu