

KOOPERATIVA FÖRENINGEN THOR (SKÄRBLACKA)

**Berättelse över Kooperativa föreningen
Thor, Skärblacka, verksamhet åren
1906-1916 : [1926:] Kooperativa föreningen
Thor, Skärblacka. Berättelse över
verksamheten åren 1906-1926**

Norrköping
1916

EOD – Miljoner böcker bara en knapptryckning bort. I mer än 10 europeiska länder!



Tack för att du väljer EOD!

Europeiska bibliotek har miljontals böcker från 1400-till 1900-talet i sina samlingar. Alla dessa böcker går nu att få som e-böcker – de är bara ett musklick bort. Sök i katalogen från något av biblioteken i eBooks on Demand- nätverket (EOD) och beställ boken som e-bok – tillgängligt från hela världen, 24 timmar per dag och 7 dagar i veckan. Boken digitaliseras och blir tillgänglig för dig som e-bok.

EOD bokens fördelar!

- Få samma utseende och känsla som med originalet!
- Använd ditt standardprogram för att läsa boken på skärmen, zooma och navigera genom boken.
- Skriv ut enstaka sidor eller hela boken.
- *Sök:* Använd fulltextsökning för enskilda fraser.
- *Klipp & klistra:* Kopiera bilder och delar av texten till andra applikationer (t.ex. ordbehandlingsprogram).

Villkor för användning

Genom att använda EOD-tjänsten accepterar du de villkor som ställs av biblioteket som äger den aktuella boken. EOD erbjuder åtkomst till digitaliserade dokument enbart för personlig, icke-kommersiell användning. För annan användning vänligen kontakta biblioteket.

- Villkoren på svenska: <http://books2ebooks.eu/odm/html/nls/sv/agb.html>

Fler e-böcker

Redan nu erbjuder 30 bibliotek från 12 europeiska länder denna service.

Mer information finns tillgängliga via <http://books2ebooks.eu>

Polit. Skara
Bol.
Handel
(Bn)
o

KOOPERATIVA FÖRENINGEN THOR
SKÄRBLACKA

1906—1926



BERÄTTELSE ÖVER VERKSAMHETEN
ÅREN 1906—1926
SAMT
STYRELSEBERÄTTELSE
FÖR ÅR 1925

KOOPERATIVA FÖRENINGEN THOR
SKÄRBLACKA

BERÄTTELSE

ÖVER

VERKSAMHETEN

ÅREN

1906—1926



NORRKÖPING
TRYCKERIFÖRENINGEN NORRKÖPING
1926



OOOPERATIVA FÖRENINGEN THOR, Skärblacka, föddes egentligen den 10 december 1905, ty den dagen fattades beslutet att bilda denna förening. Redan förut hade ju en viss planläggning skett och en interimsstyrelse hade uppgjort förslag till nödiga åtgärder för föreningens igångsättande, men den dagen gick några Skärblackabor från ord till handling. Beslut fattades och styrelse valdes. Denna anmälde föreningens tillvaro för länsstyrelsen och började samla pengar för en lycklig start. Tron var *stark* men pengarna *få*. Den 1 januari 1906 hade föreningen 63 anmälda medlemmar och kronor 153: 50 i andelskapital. Historien förtäljer ej huru mycket som fanns inbetalt exakt en annan viktig dag i föreningens historia, nämligen den 15 mars 1906. Omkring 1,000 kronor skulle det emellertid ha varit. För dessa pengar hade styrelsen redan då inköpt en fastighet, som kostade 1,400 kronor samt låtit inreda densamma, vilket kostade 3,000 kronor i rund summa. Vidare köptes varor, som just den 15 mars 1906 för första gången försålles i föreningens "egen" butik. De två första veckorna skedde försäljningen genom styrelsens egna händer, varefter man var färdig anställa lejd kraft till varuförmedlingen. Sådan var i korta drag själva början, som kännetecknades av visserligen inga överdrivna fordringar på storlek och trevnad i egen affär men dock överdrivna med hänsyn till det synnerligen minimala kapital, som av medlemmarna ställdes till föreningens förfogande. För att närmare belysa detta kan en jämförelse mellan föreningens start, dess 10-årsdag och 20-årsdagen vara



EXTERIÖR FRÅN HUVUDAFFÄREN HAGAHALL.



INTERIÖR FRÅN HUVUDAFFÄREN HAGAHALL.

intressant, och får man då också klart för sig, huru svårt det under första perioden var att komma i riktig fart. *Det egna kapitalet* och *nettoöverskottet* kan ju härvid vara en god mätare:

1906	den	$\frac{31}{12}$	var	andelskapitalet	Kr.	1,302: —	=	10: 76	pr medlem.
»	»	$\frac{31}{12}$	»	reservfonden	»	285: 41	=	2: 35	» »
					Summa eget	Kr.	1,587: 41	=	13: 11 pr medlem.

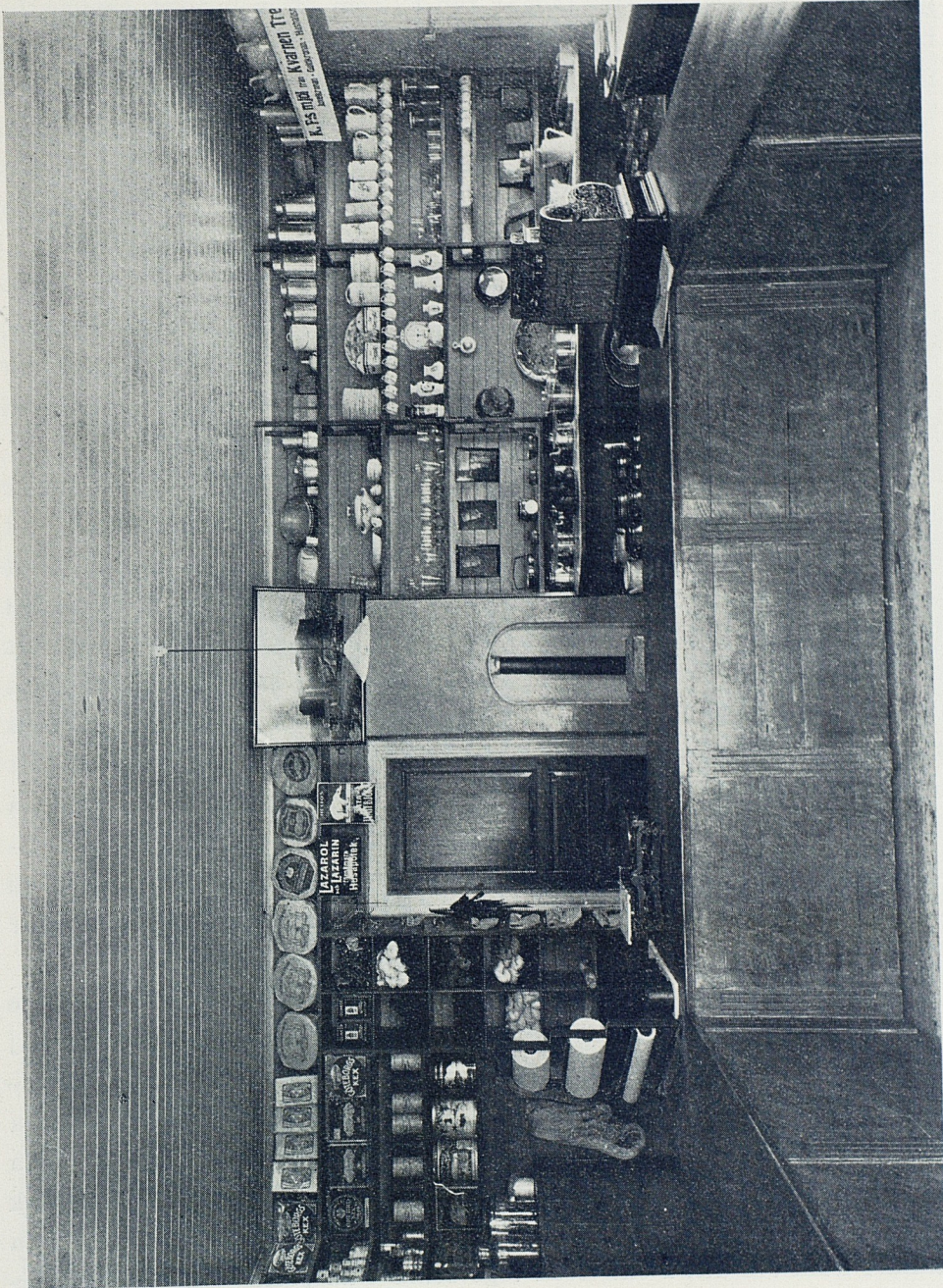
1915	den	$\frac{31}{12}$	var	andelskapitalet	Kr.	4,324: 20	=	22: 29	pr medlem.
»	»	$\frac{31}{12}$	»	reservfonden	»	1,245: 58	=	6: 42	» »
»	»	$\frac{31}{12}$	»	and. hos K. F.	»	1,397: 19	=	7: 20	» »
					Summa eget	Kr.	6,966: 97	=	35: 91 pr medlem.

1925	den	$\frac{31}{12}$	var	andelskapitalet	Kr.	43,793: 50	=	91: 05	pr medlem.
»	»	$\frac{31}{12}$	»	reservfonden	»	12,740: 74	=	26: 49	» »
»	»	$\frac{31}{12}$	»	byggn.-fonden	»	4,000: 77	=	8: 32	» »
»	»	$\frac{31}{12}$	»	and. hos K. F.	»	11,892: 05	=	24: 72	» »
»	»	$\frac{31}{12}$	»	upplysn.-fonden	»	349: 18	=	0: 72	» »
					Summa eget	Kr.	72,776: 24	=	151: 30 pr medlem.

Nettoöverskottet	var	den	$\frac{31}{12}$	1906	Kr.	0: —
»	»	»	$\frac{31}{12}$	1915	Kr.	1,954: 54
»	»	»	$\frac{31}{12}$	1925	Kr.	17,859: 97

Ökningen av det egna kapitalet var alltså under 1:a 10-årsperioden fyra gånger det ursprungliga och under 2:a 10-årsperioden 10 gånger det, som fanns efter 1:a periodens slut. Och ändå ha vi under även 2:a perioden haft så många hämmande moment i utvecklingen, vilka utom den svaga början bidragit att göra utvecklingsfarten mindre tillfredsställande.

Många heta duster utkämpades under särskilt första 10-årsperioden mellan olika meningsriktningar kanske mest ifråga om antagandet av nya stadgar. De första stadgarna, som givetvis från kooperativ synpunkt voro synnerligen primitiva, skapade ju ingen möjlighet till fortgående förbättring av ekonomin utan blev detta fallet först i och med anta-

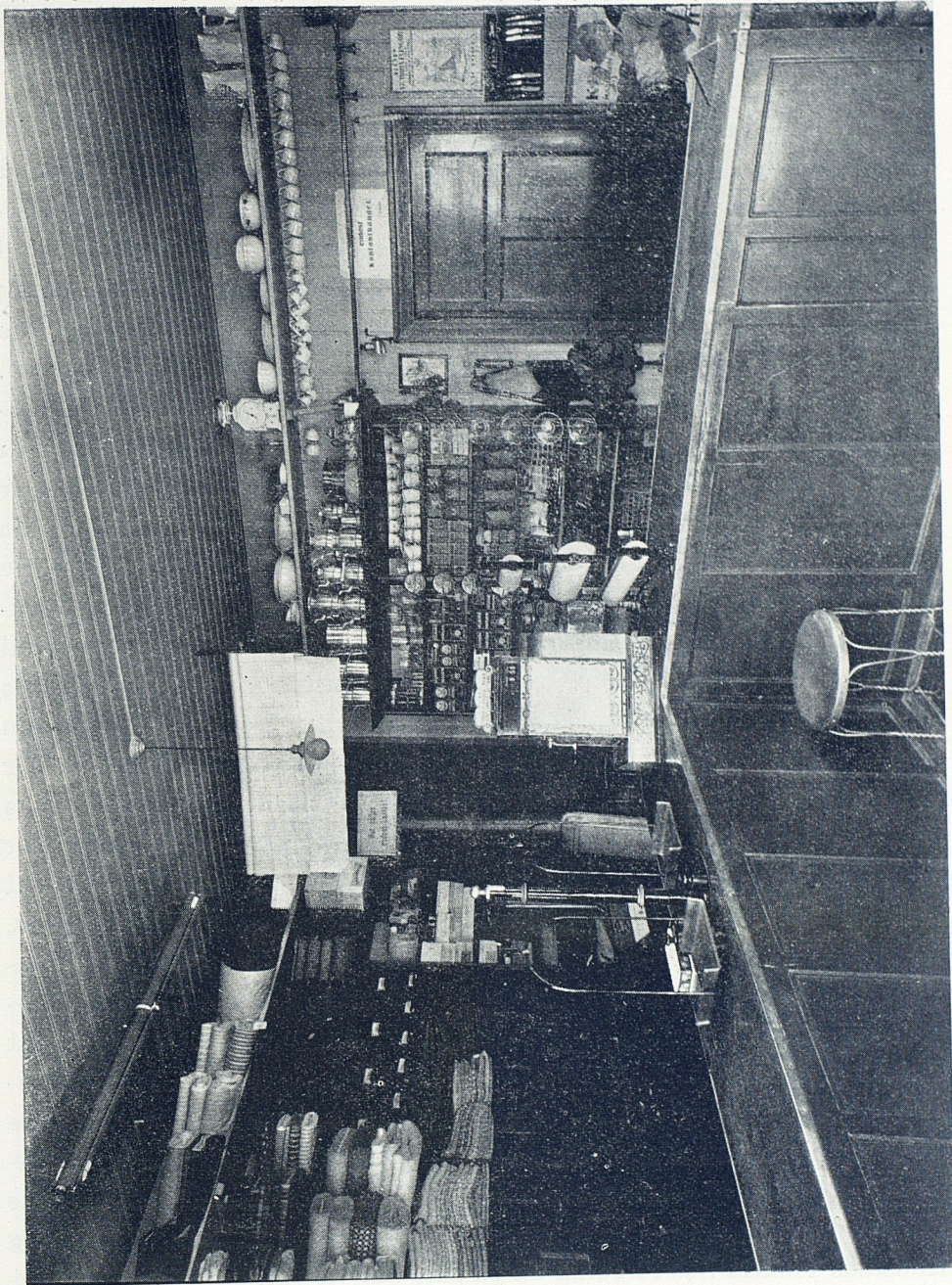


INTERIÖR FRÅN FILLIALEN THORSDAL.

gandet av K. F:s mönsterstadgar typ C, som efter mycket omdebatterande blev verklighet 1915. Sedermera ha dessa på punkten om andelarnas storlek tvenne gånger förbättrats, så att varje medlems andelskapital nu skall utgöra slutgiltigt minst kr. 150: —. Den ursprungliga summan enligt C-stadgarna var kr. 50: —. Emellertid antogs under 1925 K. F:s stadgar av D-typ, vilka innehålla en del förbättringar, dock ingenting nytt ifråga om andelarnas storlek. Att styrelsen under 1:a 10-årsperioden verkligen kunde hålla det hela samman är synnerligen förtjänstfullt under så vidriga förhållanden. Ingenting att börja med och stadgar, som ej tillät någon nämnvärd stabilisering varken i fråga om andelar eller fonder. Men så fanns också då i ledningen den där energin, "som klarar sig på havets kala klippa, om blott en kniv finns med".

Av helt naturliga skäl alltså ha de största framstegen gjorts under andra 10-årsperioden. Då ha tillkommit 3 nya försäljningsställen, ett mindre bageri, nybyggnad och ändringar av det gamla Hagahall samt stallbyggnad och nu senast ny källare å Hagahall. Då man betänker att för 3 av föreningens försäljningsställen finnas egna lokaler, och att dessa tillkommit efter 1917, ja, att så gott som samtliga föreningens lokaler tillkommit efter nämnda tidpunkt, alla utom det lilla, som fanns kvar av Hagahall efter branden 1918, då får man nog erkänna, att byggandet med hänsyn till tillgångarna gått ovanligt raskt. Men då medlemmarna ha slutit upp kring sitt företag i så småningom allt tätare led, har det hela gått, och i likhet med lavinen bör det givetvis bli en tillväxt, som inte bara ökar möjligheterna med tiden utan också ökar dem under större fart.

Den första impulsen till utvidgning utanför Skärblacka samhälle gavs av Kimstadbörs, som i särskild ansökan till styrelsemötet den 30 maj 1917 anhöllo det Koop. föreningen Thor måtte öppna försäljningsställe inom deras område. Å halvårsmötet den 9 sept. samma år beslöts inrätta filial i Krokhagen, och den 1 oktober kom affären i gång. De fem första åren bedrevs denna affär i förhyrd lokal, men då orimliga hyresanspråk efter den tiden av hyresvärden uppställdes beslöt styrelsen bygga en mindre lokal och den 1 okt. 1922 togs denna i anspråk. Därmed var för-



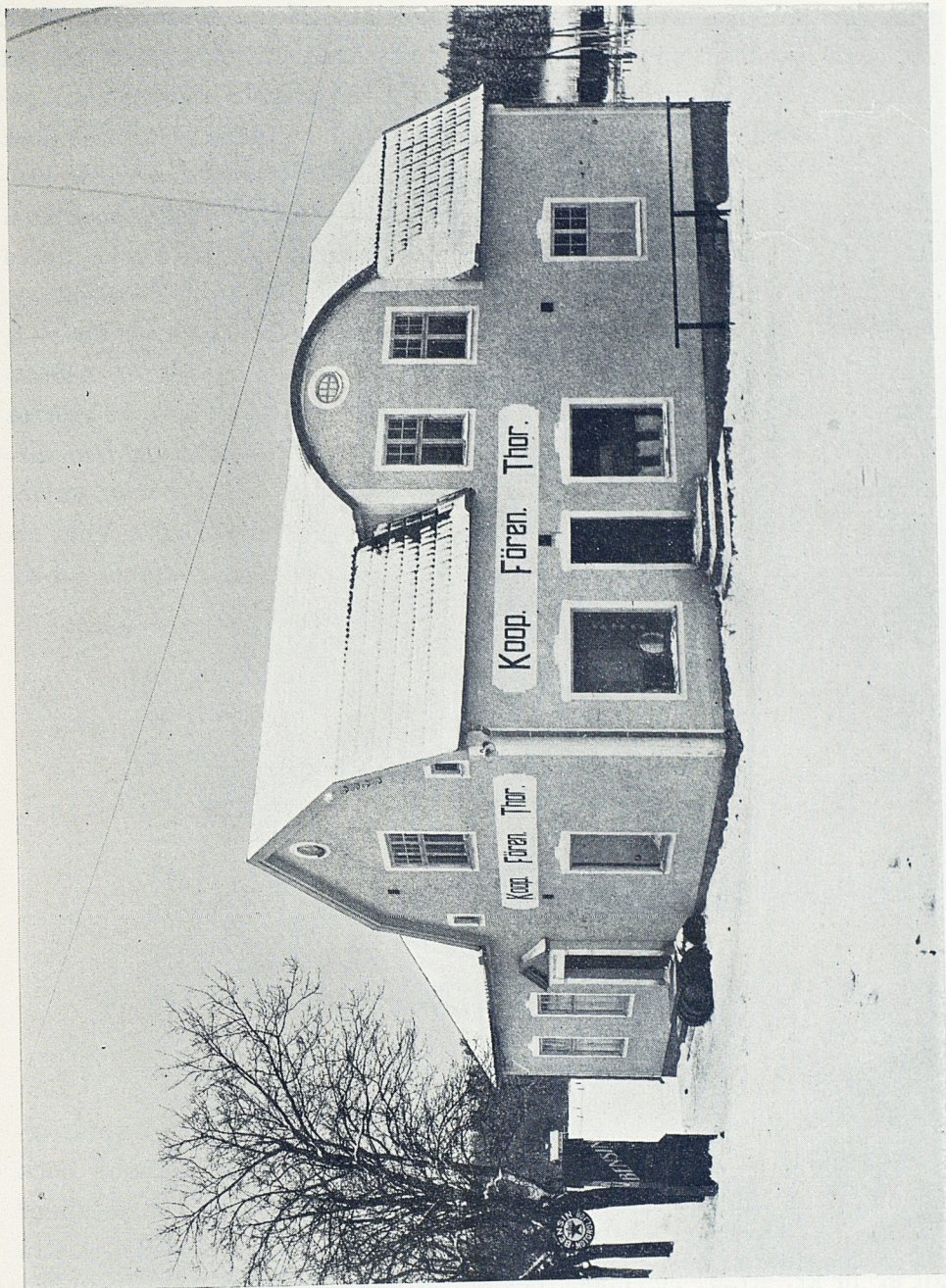
INTERIÖR FRÅN FILIALEN I LJUSFORS.

eningen återigen oberoende i lokalhänseende. De nödiga lokalerna å detta ställe drog en kostnad av kronor. 4,000: —. Tillägges tomtvärdet och en del anordningar blir det där nedlagda kapitalet cirka 5,000 kronor.

År 1920 var föreningen färdig med inrättandet av sitt tredje försäljningsställe, då Ljusfors konsumtionsförening upphörde, och tillgångar och skulder i denna förening övertogs av Koop. föreningen Thor. Försäljningen för "Thors" räkning i Konsumtionsföreningens gamla lokal tog sin början den 27 sept. 1920. I samma lokal fortgår den ännu, ehuru Fiskeby bolag sedan dess företagit en välbehövlig renovering beträffande både målning och delvis inredet. Här är alltså föreningen i hyrd lokal.

Det kan ju i detta sammanhang vara av ett visst intresse konstatera, det Ljusfors konsumtionsförening, som haft sin tillvaro ungefär lika länge som Koop. föreningen Thor, ändock genom just olämpliga stadgar och ett arbetsätt, som var "icke kooperativt", till slut tröttnade på sin egen tillvaro och med en viss suck av lättnad övergick i en kooperativ sammanslutning. Då detta skedde hade den under sin mångåriga tillvaro hunnit samla ett eget kapital på kronor 639: 73 = andelskapital den dag övergången skedde. Alltså voro samtliga vinster under årens lopp konsumerade i denna konsumtionsförening. Den dag övergången skedde konsumerades ytterligare 13 % utdelning på gjorda köp under 1920 års nio första månader. Och dock böra vi vara de män tack skyldiga som höllo ut i denna sammanslutning så länge, att Koop. föreningen Thor hann tillväxa i sådan grad, att den kunde våga ett övertagande. I annat fall hade givetvis en privat affärsman suttit som herre på den täppan.

Den 22 okt. 1923 öppnades det fjärde försäljningsstället vid Kimstads järnvägsstation och detta i nybyggda egna lokaler. Därvid förekom ett visst samarbete med Folkets hus-föreningen därstädes, i det "Thor" av denna för relativt gott pris köpte ett gammalt tämligen väl bibehållet hus, varav de nödiga lokalerna delvis byggdes. "Thor" byggde dessutom nu en mindre samlingsal, som kooperatorerna själva kunde behöva, men skulle densamma upplåtas för möten av skilda slag, som kunde tjäna till nytta och nöje för Kimstads befolkning. Därmed ansåg sig Kimstads Folkets hus-förening ha på sätt och vis fått sin lokalfråga löst

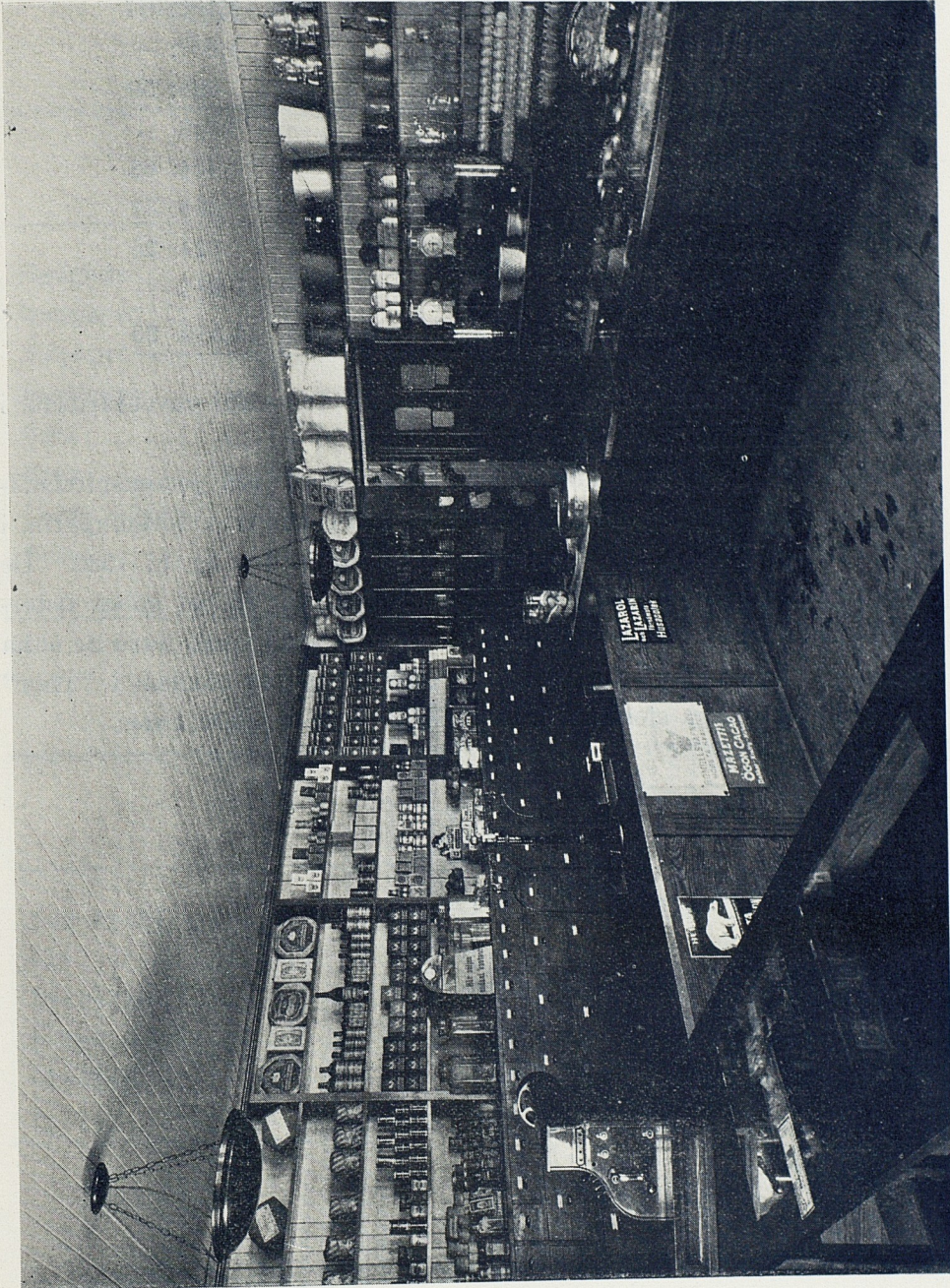


EXTERIÖR FRÅN FILIALEN THORSHILL.

och placerade nu en del pengar som andelar i Koop. föreningen Thor. De egna lokalerna på denna plats + tomtvärdet m. m. uppgår till ett värde av 25,000 kronor, som alltså nedlagts därstädes. Föreningens fastigheter äro delvis byggda i dyrare tid än den nuvarande men torde dock ej kunna sägas vara övervärderade med sitt senaste bokförda värde kronor 57,889: 39, däri då även ingår det allra senaste bygget, nämligen den nya källaren å Hagahall. Följande värden torde ej kunna anses överdrivna enligt dagspriser; Thorshill kr. 25,000: —, Thorsdal kr. 4,000: —, Bageriet kr. 3,000: —, Hagahalls bägge källare kr. 2,000: —, Stallbyggnaden kr. 4,000: —, Byggnaden för vedbodas m. m. å Albinsberg kr. 1,000: — samt det egentliga Hagahall kr. 20,000: — = *summa kronor 59,000: —*. I dessa summor ingå ju också då samtliga tomtvärdet samt huvudsaken av den delvis rätt dyra men också tidsenliga inredning, som anskaffades i och med lokalernas byggande. Det verkligt utbetalda för fastigheter 1918—1925 är kr. 63,664: 69 enligt följande tabell.

År 1918 utbetalt för fastigheter	Kr. 16,940: 19
» 1919 » » »	» 927: 36
» 1920 » » »	» 2,870: 86
» 1921 » » »	» 4,825: 78
» 1922 » » »	» 8,362: 08
» 1923 » » »	» 24,257: 81
» 1924 » » »	» 3,235: 25
» 1925 » » »	» 2,245: 36
	<u>Kronor 63,664: 69</u>

I detta sammanhang kan ju vara värt meddela, att även om fastigheterna ej äro något nämnvärt under sitt reella värde, så ha vi dock ifråga om inventarierna lyckats tills dato komma ett gott stycke under vad vi i detta fall kan anse vara dagsvärdet. Det bokförda värdet i detta fall är ju kr. 4,720: 20, under det att dagsvärdet är minst det dubbla.



INTERIÖR FRÅN FILIALEN THORSHILL.

År 1918	utbetalt	för	inventarier	Kr.	3,130: —
» 1919	»	»	»	»	1,987: —
» 1920	»	»	»	»	805: 50
» 1921	»	»	»	»	3,150: —
» 1922	»	»	»	»	424: 68
» 1923	»	»	»	»	363: 37
» 1924	»	»	»	»	824: 25
» 1925	»	»	»	»	975: —

S:a inventarier Kr. 11,659: 80

Dock ha vi ännu ett stycke till målet kr. 1: — för inventarierna i våra balanskonton.

Här kan ju en liten jämförelse mellan "Thor" och genomsnittssiffrorna för Östergötlands samtliga föreningar och samtliga föreningarna i riket vara av värde. Siffrorna för "Thor" gälla den 31/12 1925. De övriga gälla för 31/12 1924, de senast tillgängliga, då det gäller Östergötland som helhet och Sverge som helhet. Det skall visas, huru de olika posterna i "tillgångar" och "skulder" fördela sig per medlem i "Thor" samt i de två övriga storheterna, som skulle ingå i jämförelsen.

Tillgångar och skulder pr medlem den 31/12 1925.

Tillgångar:

	Koop. förening Thor		Öster- götland		Hela riket		Anmärkning
Fastigheter	120	35	78	65	97	52	
Inventarier	9	83	9	81	11	46	För Östergöt- lands län och Riket gäller siffrorna den 31/12 1924
Varulager	147	73	137	33	105	88	
Fordringar	—	—	4	—	8	22	
Bank	—	—	9	48	12	35	
Kassa	3	62	4	69	4	98	
Övriga tillgångar	39	90	29	66	30	70	
Brist	—	—	3	06	1	48	
Kronor	321	43	276	68	272	59	

Skulder:

	Koop. förening Thor		Öster- götland		Hela riket		Anmärkning
Eget kapital	151	30	129	37	118	90	För Östergöt- lands län och Riket gäller siffrorna den 31/12 1924
Lån	35	34	45	20	54	05	
Varuskulder	44	54	41	22	38	96	
Övriga skulder	53	12	26	81	25	54	
Överskott	37	13	34	08	35	14	
Kronor	321	43	276	68	272	59	

I början av år 1923 byggdes ett mindre bageri, sedan föreningen en kortare tid förhyrt ett annat och sett, att vissa rätt uppenbara fördelar stod att vinna genom ett sådant bygge och sådan verksamhet som mjukbrödsbageri rymmer. Genom sina fyra försäljningsställen och en del andra möjligheter till avyttrande av produkterna från bageriet är dess arbetskraft nu utnyttjad i så stor utsträckning, detta kan vara möjligt, och genom i stort sett synnerligen lyckad tillverkning har bageriet blivit mer och mer ett nödvändigt supplement till affärsverksamheten i övrigt. Trots hård konkurrens på detta område har alltså föreningen stora möjligheter att allt framgent få denna lilla anläggning effektivt utnyttjad.

År 1923 i juni månad öppnade föreningen egen sparkassa, som redan från början kom i god fart. Den 31/12 1923 var det inestående kronor 3,240: 46. Ett år senare kr. 10,905: 29 och 31/12 1925 kr. 18,548: 69. Som detta är fördelat på 164 insättare blir det inga stora belopp på var och en. Detta tillskott till föreningens rörelsekapital har emellertid åstadkommit god och välbehövlig hjälp i "Thors" betalningsmöjligheter. Föreningen, som den 31 maj 1923 betalade sina varuskulder på 54 dagar, hade den 31 dec. 1925 förbättrat denna situation till 18 dagar. Visserligen har en del ökning i " eget kapital" hjälpt till i denna stora förbättring, men till största delen är det sparkassans förtjänst. Som situationen nu är, ha vi alltså vissa möjligheter komma till en betalningstid av 10 dagar den 1 juli 1927 i enlighet med "K. F:s" senaste kongressmening.

Även K. F:s sparkasseavdelning i Koop. föreningen Thor har ju utvecklats, ehuru dimensionerna med hänsyn till den relativt långa tillvaron ej äro så särskilt dominerande. Efter en början 1910 med 16 insättare, kr. 688:— i insättningar, kr. 150:— i uttagningar och kr. 555:18 såsom inestående den 31/12 nämnda år, hade denna sparkasseavdelning dock 1925 att uppvisa kr. 10,388:— i insättningar, kr. 7,447:— i uttagningar samt en behållning den 31/12 på kr. 42,851:76. Insättarnas antal var 60.

Propagandan har kanske ej just varit så synnerligen livlig under någon period av de tjugo åren, men en del har dock gjorts både i fråga om föredrag och spridandet av kooperativa bokalster och tidningar samt

genom filmföreställningar m. m. I fråga om Konsumentbladet ha en del olika vägar försökts, med resultat att senaste formen blivit den i våra stadgar intagna i de särskilda påminnelserna till medlemmarna. Ehuru denna form ännu ej givit tillfredsställande resultat, ha vi dock den tron, att vi på just denna väg skola så småningom nå alla medlemmarna och göra dem till stabila prenumeranter. Vi vilja emellertid passa på tillfället ge en maning till alla dem, som ännu ej haft tidningen: Studera punkt 1 i våra "Erinringar för medlemmarna" i slutet av de nu gällande stadgarna och omsätt omedelbart den maning, som där finnes, i handling. Vi ha ännu många medlemmar, som behöva denna extra erinran.

Koop. föreningen Thor visar oss alltså bilden av en förening, som med seg ihärdighet kämpat sig fram till sin nuvarande position. Inga speciellt gynnsamma omständigheter ha hjälpt till utan ha tvärtom många förhållanden verkat hindrande på utvecklingsbanan. Mycken kritik har övats mot föreningens ledning allt ifrån början. Vi få väl anse, att den varit till nytta, eftersom det hela rört sig åt rätt håll. Vi hoppas emellertid på allt bättre och bättre samarbete mellan styrelse, anställda och medlemmar och framför allt en allt ivrigare personlig påverkan på alla dem, som ännu ej äro medlemmar, att ansluta sig samt allt intensivare köp av varor i de egna butikerna. Vi uttala vårt tack till alla dem, som i föreningens tjänst nedlagt mer eller mindre av sin arbetskraft och i ljus tro på kooperationens väldiga uppgift i samhället med nit och trohet arbetat i "Thors" sanna intresse under längre eller kortare del av den nu överblickade perioden av tjugo år.

Skärblacka i februari 1926.

Styrelsen.

Tabell I.

År	Medlems- antal	Andels- kapital		Reserv- fond		Byggnads- fond		Insats- fond		Handelsom- sättning		Nettoöver- skott	
		Kronor		Kronor		Kronor		Kronor		Kronor		Kronor	
1906	121	1.302	—	285	41	—	—	—	—	21.613	80	—	—
1907	138	947	24	34	25	—	—	—	—	24.536	10	—	—
1908	137	1.460	65	32	48	—	—	—	—	31.869	55	1.453	22
1909	133	2.058	69	200	51	—	—	—	—	44.414	25	2.555	04
1910	145	2.341	21	479	97	—	—	—	—	51.452	90	2.205	81
1911	164	2.996	13	838	22	—	—	—	—	55.652	04	1.590	30
1912	151	3.094	73	347	72	—	—	—	—	57.356	15	—	—
1913	149	2.890	39	352	72	—	—	—	—	53.388	29	2.645	38
1914	173	3.410	37	788	27	—	—	273	64	61.584	05	2.993	87
1915	194	4.324	20	1.245	58	—	—	497	19	90.199	16	1.954	54
1916	193	5.188	58	1.545	58	—	—	1.672	37	115.388	25	5.550	07
1917	299	12.123	17	2.359	94	921	25	2.160	74	136.777	17	5.043	34
1918	302	14.606	44	4.397	10	1.714	11	3.071	35	204.143	38	5.082	01
1919	308	17.421	76	5.159	40	2.719	54	4.038	91	340.874	50	6.989	88
1920	351	23.459	23	6.207	87	2.940	89	6.966	68	425.928	62	13.652	06
1921	380	31.320	21	8.260	50	3.614	12	7.914	28	363.201	75	5.450	36
1922	391	33.584	54	9.078	04	3.614	12	8.721	06	302.157	70	5.143	08
1923	412	37.905	56	9.849	49	3.614	12	9.363	56	308.378	09	6.056	09
1924	445	39.102	27	10.757	90	3.614	12	11.079	81	360.474	21	13.218	95
1925	481	43.793	50	12.740	74	4.000	77	11.892	05	407.872	22	17.859	97
Alltså omsättning på 20 år										3.457.262	18		
,, nettoöverskott på 20 år												99.443	97
eller 2.87 % på omsättningen.													

Tabell II.

Kooperativa Förbundets sparkasseavdelning.

År	Motboksägare	Egentliga sparkassan			Deposition		S:ma inne- stående	
		Insatt	Uttaget	Räntor	Insatt	Uttaget		
1910	16	688	150	17 18	—	—	—	555 18
1911	20	840	316 50	49 19	—	—	—	1.127 87
1912	29	736	833 39	52 88	—	—	—	1.083 36
1913	26	1.008	688 40	51 90	—	—	—	1 454 86
1914	27	590	1.091 70	61 31	—	—	—	1.014 47
1915	25	1.114	765 89	65 18	—	—	—	1.427 76
1916	30	1.095	674 30	85 18	—	—	—	1.933 64
1917	37	2.585	287 41	173 21	—	—	—	4.404 44
1918	40	5.148	885 49	335 16	—	—	—	9.002 11
1919	43	6.232	1.294 30	584 21	—	—	—	14.524 02
1920	53	7.757	2.600 72	856 02	—	—	—	20.536 32
1921	56	6.788	11.008 11	976 83	3.300	—	—	20.593 04
1922	57	2.070	8.199 88	630 40	14.900	—	—	29.993 56
1923	57	3.999	3.762 60	481 35	2.800	—	5.000	28.511 31
1924	59	9.743	4.138 —	819 77	4.000	—	—	38.936 08
1925	60	7.388	2.447 —	974 68	3.000	—	5.000	42.851 76
S:ma kr.		57.781	39.143 69	6.214 45	28.000	—	10.000	42.851 76

KOOPERATIVA FÖRENINGEN THOR
SKÄRBLACKA

VERKSAMHETSBERÄTTELSE

FÖR

ÅR 1925

ÅRSMÖTE

HÄLLES

SÖNDAGEN DEN 28 MARS 1926 kl. 3 E. M.

I TEMPLARLOKALEN,
SKÄRBLACKA.

DAGORDNING FINNES ANSLAGEN
I FÖRENINGENS BUTIKER.

STYRELSEN.

Till

Medlemmarna i Kooperativa Föreningen Thor,

Skärblacka.

Den stabilitet, som ifråga om affärslivet gjorde sig kännbar under 1924, har i stort sett fortsatt och ytterligare förbättrats under 1925. En del stora artiklar, såsom mjöl och socker, ha ju nu kommit i ett sådant prisläge, att konsumenterna näppeligen kunna klaga, om hänsyn toges till förhållandet mellan prisläge och lönenivå under förkrigstiden och därmed jämför det nuvarande förhållandet mellan nämnda tvenne poler. En annan artikel, som numera är rätt stor, är ju margarin, där prisläget också måste anses synnerligen tillfredsställande. Vi ha ju också på både mjölområdet och ifråga om margarinet att ihågkomma, att det här är Koop. förbundets ingripande genom egen produktion, som stabiliserat priserna på en så relativt fördelaktig nivå som den nu gällande. Vi böra allt emellanåt erinra oss detta sistnämnda förhållande. Det sporrar alltid till intensivare "affärer" i vår "egen affär". Vår kooperativa tidningspress visar oss i dessa dagar notiser från alla delar av vårt land, och tyckas samtliga vara av idel fördelaktigt utseende ifråga om föreningarnas medlemsantal och omsättning m. m., och även vår egen affär är bland dem, som ej behöver skämmas för vad 1925 kan uppvisa ifråga om både ett och annat, som hör verksamheten till. De följande sifferuppställningarna skola kanske övertyga därom.

Föreningens omsättning.

I jämförelse med 1924 visa de olika försäljningsställena nu följande siffror:

	1924		1925		Ökning 1925	
Affär I Skärblacka	196,335	16	219,445	86	23,110	70
» II Krokhagen	29,049	42	30,804	70	1,755	28
» III Ljusfors	67,651	37	83,509	32	15,857	95
» IV Kimstad	67,438	26	74,112	34	6,674	08
Totalomsättning Kr.	360,474	21	407,872	22	47,398	01

Härtill kommer bageriets försäljning i sin egen butik, som ej ingår i ovanstående. Denna försäljning är ju rätt blygsam, då det mesta av tillverkningen säljes genom de 4 affärerna. För kronor 4,227: 51 har emellertid försålts bröd i bageriet. Bageriets verksamhet visar följande siffror i sammandrag:

Tillverkade varor	Kr. 15,550: 80
Mottagna varor	Kr. 8,946: 75
Löner, hyror, ved m. m.	» 4,719: 51
Vinst på tillverkningen	» 1,884: 54
	Kronor 15,550: 80 Kr. 15,550: 80

Tillverkade varor företer en minskning av kr. 1,655: 96 gentemot 1924. Denna minskning ligger dock på årets 9 första månader, varefter en mindre ökning kan konstateras.

Föreningens ekonomiska ställning den 1 januari 1925.

Tillgångar:		Skulder:	
Fastigheter	56,825: 43	Lån mot inteckning	27,000: —
Inventarier	4,745: 20	» » prod.-gar.-fonds.	7,000: —
Aktier och insatser	11,079: 81	Insättn. i egen spark.	10,905: 29
Varulager	76,676: 99	Varuskulder	33,126: 77
Kassa	409: 32	Insatser	39,102: 27
Produkt.-gar.-fonds.	7,000: —	Reservf.	10,757: 90
Övriga tillgångar	300: —	Byggnadsf.	3,614: 12
		Insatsf.	11,079: 81
		Upplysningsf.	494: 30
			65,048: 40
		Nettoöverskott:	
		Kvarstående	737: 34
		Årets	13,218: 95
			13,956: 29
Kronor 157,036: 75		Kronor 157,036: 75	

Varukonto 1¹/₁—31¹/₁₂ 1925.

Debet:		Kredit:	
Varulager den 1 jan.	76,676: 99	Kontant försält	407,872: 22
Kontant inköpt	59,418: 20	Returer	3,726: 61
I avräkning inköpt	291,434: 57	Varulager den 31 ¹ / ₁₂	71,059: 14
Frakter	5,780: 29		
Bruttoöverskott	49,347: 92		
Kronor 482,657: 97		Kronor 482,657: 97	

Vinst- och Förlustkonto.

Debet (utgifter):	
Löner och arvoden	19,858: —
Hyra	540: —
Diverse omkostnader	10,319: 35
Skatter	708: 13
Ränta å lån	1,398: 32
Avskrivn. å fastigh.	1,181: 40
» » inventarier	1,000: —
Nettoöverskott	17,859: 97
	<u>Kronor 52,865: 17</u>

Kredit (inkomster):	
Bruttoöverskott	49,347: 92
Rabatter	2,440: 50
Hyror	593: —
Räntor	483: 75
	<u>Kronor 52,865: 17</u>

Föreningens ekonomiska ställning den 31|12 1925.

Tillgångar:	
Fastigheter	57,889: 39
Inventarier	4,720: 20
Aktier och insatser	11,892: 05
Varulager	71,059: 14
Kassa	1,743: —
Prod.-gar.-fondsbevis	7,000: —
Övriga tillgångar	300: —
	<u>Kronor 154,603: 78</u>

Skulder:	
Lån mot inteckning	17,000: —
» » prod.-gar.-fonsdb.	7,000: —
Insättning i egen spark.	18,548: 69
Varuskulder	21,418: 88
Insatser	43,793: 50
Reservf.	12,740: 74
Byggnadsf.	4,000: 77
Insatsf.	11,892: 05
Upplysningsf.	349: 18
Nettoöverskott	17,859: 97
	<u>Kronor 154,603: 78</u>

Som synes har alltså verksamheten under 1925 lämnat tillfredsställande resultat. Nettoöverskottet är det högsta hittills uppnådda. Bruttoöverskottet + rabatterna utgör 12,69 % på omsättningen. Omkostnaderna under året utgöra 7,89 % på omsättningen, en sänkning mot 1924 med 0,78 %. För de olika försäljningsställena te sig omkostnaderna på följande sätt:

	Löner		Hyror		Andra omk.		Summa		1 % på oms.	1 % 1924
Affär I.....	9,938	—	1,300	—	4,819	93	16,057	93	7.31	7.40
„ II.....	2,065	—	200	—	851	75	3,116	75	10.11	11.68
„ III.....	3,721	—	540	—	1,743	89	6,004	89	7.19	9.62
„ IV.....	4,134	—	800	—	2,117	23	7,051	23	9.51	10.21
Kronor	19,858	—	2,840	—	9,532	80	32,230	80	—	—

Likviditeten som den 31/12 1924 var 32 dagar har under året förbättrats avsevärt. Den 1 juli var betalningstiden 28½ dagar och den 31/12 18 dagar. Sparkassan, som varit oss en god hjälp i denna förbättring, visar följande siffror:

Behållning den 1/1 1925..	10,905: 29	Uttagningar	24,570: 67
Insättningar	31,416: 33	Behållning	18,548: 69
Räntor	797: 74		
Kronor 43,119: 36		Kronor 43,119: 36	

I de olika försäljningsställena var ställningen i fråga om sparkassan följande den 31/12 1925:

Affär I: Antal insättningar....	62.	Behållning....	Kr. 7,221: 96
» II: »	6.	»	» 211: 11
» III: »	81.	»	» 7,295: 29
» IV: »	13.	»	» 3,635: 50
Hos kassören	2.	»	» 184: 83
Summa 164.		Behållning Kr. 18,548: 69	

Den hjälp som egna sparkassan gjort åt rörelsen i övrigt kan ju alltid närmelsevis beräknas. Den bättre likviditeten, som under 1925 varit rådande har ökat rabatterna avsevärt. Utom förut nämnda kr. 2,440: 50 i kassarabatter kan nämnas de, som gälla fakturabetalning under formen kontantköp kr. 721: 52. Tillsammans i rabatter alltså kr. 3,162: 02. Vid jämförelser med rabatterna 1923, då sparkassan började, kan man få fram en vinst för föreningen på sparkasserörelsen under 1925 å kronor 1,225: —.

En jämförelse som gjorts några föregående år var varuskuldernas förhållande till årsomsättningen. 1925 blir även i detta hänseende fördelaktigt.

År 1922	var	varuskulderna	11.17	%	av	omsättningen.
» 1923	»	»	13.88	%	»	»
» 1924	»	»	9.19	%	»	»
» 1925	»	»	5.25	%	»	»

Beträffande K. F:s sparkasserörelse här i föreningen hänvisas till 20-årsberättelsens tabell och vilja vi även nu uppmana till flitigare användning av denna sparkasserörelse. Pengarna kan ju alltid mot kvitto lämnas i respektive affärer, så ordnas rätt snart även en sådan insättning. För större belopp är ju denna avdelning av vårt sparande inom föreningen synnerligen lämplig. Som bekant är ju alltid K. F:s räntesatser högre än privata bankernas och placeringen fullt lika säker, ja, säkrare.

Förslag till överskottsfordelning.

Årets nettoöverskott föreslås fördelat på följande sätt:

5 % på andelskapitalet	kr. 2,189: 65
15 % till reservfonden	„ 2,350: 54
3 % å köpta varor	„ 10,850: 28
2½ % till upplysningsfonden	„ 446: 47
Till K. F:s utbildningsfond	„ 90: —
„ överskottsregleringsfond	„ 1,933: 03

Kronor 17,859: 97

Medlemsantalet har under året förändrats sålunda:

Den 1 januari funnos	445	medlemmar.
Under året anslutna ..	50	„
„ „ utgångna ..		14
Den $\frac{31}{12}$: Medlemmar	<u>481</u>	
S:ma	495	495

Medlemmarnas köp från föreningen:

Grupp I	var 1924	80 st.,	1925	71 st.,	köpt för	0 kr.
„ II	„	13 „	„	8 „	„	1— 99 „
„ III	„	34 „	„	39 „	„	100— 299 „
„ IV	„	53 „	„	62 „	„	300— 499 „
„ V	„	64 „	„	72 „	„	500— 699 „
„ VI	„	105 „	„	97 „	„	700— 999 „
„ VII	„	93 „	„	130 „	„	1,000—2,999 „
„ VIII	„	3 „	„	2 „	„	3,000— „
eller mera.						
		<u>445 st.</u>		<u>481 st.</u>		

Omsättningen i genomsnitt pr medlem var 1924 kr. 810 och 1925 kr. 848: —.

Insatskapitalets fördelning på medlemmarna:

Grupp I	med insatser under kr. 10: 00	var $\frac{31}{12}$	1925	60 st.
„ II	„ från „ 10: 00— 19: 99	„	„	45 „
„ III	„ „ 20: 00— 49: 99	„	„	84 „
„ IV	„ „ 50: 00— 99: 99	„	„	78 „
„ V	„ „ 100: 00—149: 99	„	„	85 „
„ VI	„ „ 150: 00—199: 99	„	„	117 „
„ VII	„ över 200: —	„	„	<u>12 „</u>
			S:ma	481 st.

Styrelsen har under året utgjorts av Per H. Edqvist, ordf., kassör, bokförare och sparkasseförest., A. Vedenberg, vice ordf. och kassakontrollant, K. Blomgren, sekreterare och kassakontrollant, E. F. Andersson, vice sekreterare, varukontrollant och kassakontrollant, samt Henning Karlsson, kassakontrollant. I filialerna ha filialråden varit kassakontrollanter.

Under året ha hållits 15 protokollförda sammanträden med styrelsen och har bl. a. beslutats byggandet av källaren å Hagahall och blev denna under året uppförd. Några viktigare beslut i övrigt kan ej anses ha tillkommit under detta år.

Vi tacka för förtroendet att leda föreningens rörelse framåt och fram-bära vårt tack till föreståndare och personal för plikttroget arbete under det gångna året. Vi hoppas på fortsatt framgång under det 21:a arbets-året i föreningens historia och på medlemmarnas allt ivrigare intresse för denna för oss alla så betydelsefulla förening.

Skärblacka i februari 1926.

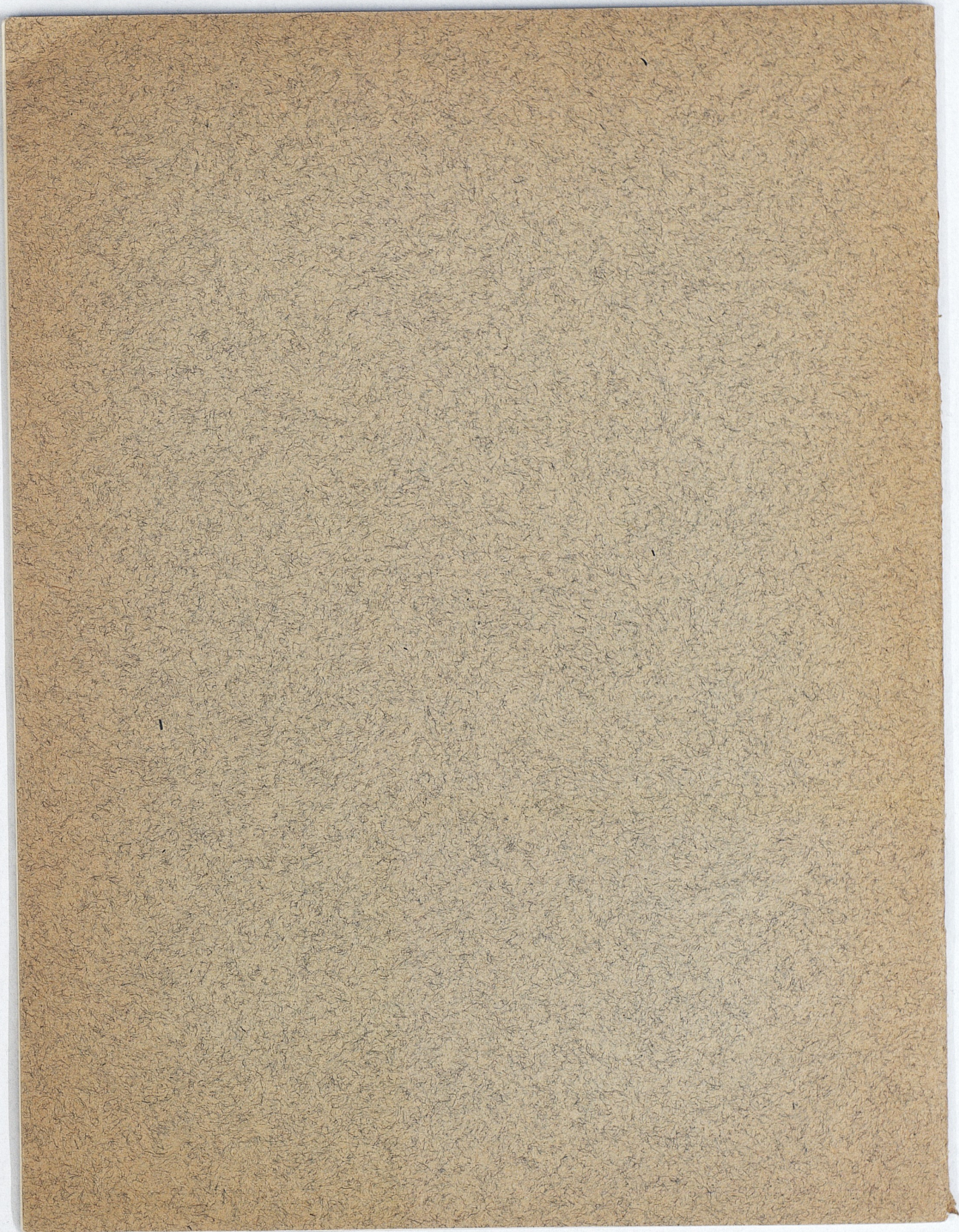
Per H. Edqvist.

K. Blomgren.

E. F. Andersson.

Henning Karlsson.

A. Vedenberg.



www.books2ebooks.eu