

AKEN, FRANTZ JOACHIM VON, SAMZELIUS,
ABRAHAM

Svensk medicinal och apothekar
växterma efter genera och species
upstälde.

1764

EOD - Miljoner böcker bara en knapptryckning bort. I mer än 12 europeiska länder!



Tack för att du väljer EOD!

Europeiska bibliotek har miljontals böcker från 1400- till 1900-talet i sina samlingar. Alla dessa böcker går nu att få som e-böcker – de är bara ett musklick bort. Sök i katalogen från något av biblioteken i eBooks on Demand- nätverket (EOD) och beställ boken som e-bok – tillgängligt från hela världen, 24 timmar per dag och 7 dagar i veckan. Boken digitaliseras och blir tillgänglig för dig som e-bok.

EOD bokens fördelar!

- Få samma utseende och känsla som med originalet!
 - Använd ditt standardprogram för att läsa boken på skärmen, zooma och navigera genom boken.
 - *Sök:** Använd fulltextsökning för enskilda fraser.
 - *Klipp & klistra:** Kopiera bilder och delar av texten till andra applikationer (t.ex. ordbehandlingsprogram).
- *Ej tillgängligt i varje e-bok.

Villkor för användning

Genom att använda EOD-tjänsten accepterar du de villkor som ställs av biblioteket som äger den aktuella boken.

- Villkor för användning: <https://books2ebooks.eu/csp/sv/nls/sv/agb.html>

Fler e-böcker

Redan nu erbjuder 40 bibliotek från 12 europeiska länder denna service. Sök böcker tillgängliga för den här tjänsten: <https://search.books2ebooks.eu>
Mer information finns tillgängliga via <https://books2ebooks.eu> boken.

AKEN, F.J.

Sw. Samml.
Bot.
(P. 4)

Swenska
MEDICINAL 1700° - 1829

Och

APOTHEKAR

Sårterna

Efter

Genera och Species

Upstälde.



ÖREBRO,

Trykt hos Joh. Lindh, Kongl. priv. Bok-Tr.
Nr 1764.

MS.

* *
*

*
* *

* *
*

Pharmacopæorum plantæ & nomina inter Synonyma sint: isti non magis nomina præscribant Botanicis, quam ipsi, ex Botanicis principiis, recedunt a suo usu. Philos. Bot. p. 213.

* *
*

* *
*

* *
*



EMMANNINGEN.

i Qwinnade.

1. SALICORNIA Europæa. b.

Fins i Swenska Skären.

I Ap. Alkali (Soda) Salt.

Bruf. utwårtes mot Stabb, tandfall och swallkött.

EMMANNINGEN.

i Qwin.

2. VERONICA officinalis. b.

Ärenpris. Fins i Skogar och på Swedjeland.

I Apoth. Veronica ört.

Kan brukas som Thee.

3. VERONICA Beccabunga. b.

Bäckebunga. Fins i källränlar och fogdiken.

I Ap. Beccabunga ört. Br. i Skörbjugg.

4. VERBENA officinalis. å.

Jernört. Fins i Skåne wid Helsingborg.

I Ap; Verbena ört. Obrukelig.

EMMANNINGEN.

i Qwin.

5. VALERIANA officinalis. b.

U 2

Vänds

Wändsrot. Fins i ångar wid bäcker; allmän.
 3 Ap. Valeriana minoris ört Zij.
 Brukas i Fallsjuka, moderspän och blodspotning.

6. IRIS Pseudacorus. b.

Bäcklilja. Fins i kårer och wid åar; allmän.
 3 Ap. Acori palustris rot.
 Br. i Tandfall och tandvärk.

2 Qwin.

7. TRITICUM repens. b.

Qwickhwete, Qwickrot.
 Fins på brukade ställen och i åkrar; Allmän.
 3 Ap. Graminis rot.
 Br. til utspådande Eisaner.

SYRMÄNNINGAR.

1 Qwin.

8. SCABIOSA arvensis. b.

Såltwädd, Stabbört, Si. på åkerrenar; allm.
 3 Ap. Scabiosa rot och ört. Br. mot skabb.

9. SCABIOSA succisa. b.

Ängwädd, afbett. S. på wåta ångar; allmän.
 3 Ap. Morsus diaboli rot och ört.
 Brukas mot Brynan.

10. Asperula odorata. b.

Myska. Fins i ångslundar.
 3 Ap. Matri sylvå ört. Br. för utslag och skabb.

11. * GALIUM verum. b.

Sång

* Med sådan stjerna tecknade, stå ej i Apothekar Taxan.

Sångbalm, ystgräs.

Fins på Hårdwallsångar; allmän.

3 Ap. Galii lutei ört. Br. i moderspation.

12. PLANTAGO major. b.

Gröblad, vågblad. Fins vid vägar; allmän.

3 Ap. Plantaginis latifolii rot, ört och frö.

Brukas för rödsår.

13. SANGVISORBA officinalis. b.

Pimpinella. Fins på Gottland.

3 Ap. Pimpinellâ Italicâ rot.

Brukas mot nåsblod, rödsot och wattusträcka?

14. TRAPA natans. b.

Sjödötter. Fins i Östergjöttl. och Smål. i sjöar.

3 Ap. Tucus aquatica frukt.

Brukas i pleuresie.

15. ALCHEMILLA vulgaris. b.

Käpgräs, daggört.

Fins på Hårdwallsångar; allmän.

3 Ap. Alchemillâ rot och ört. Brukas sällan.

16. CUSCUTA Europæa. å.

Summelbinda, skorf.

Fins på Vin, humle och nåsfor; allmän.

3 Ap. Cuscutâ ört. Brukas i wärelsefebrar.

JEMMÅNNGRÄS.

i Qwin.

17. LITHOSPERMUM officinale. b.

Stensfrö. Fins på Gottland, Öland, Wäster-
göthland och på holmar i Mälaren.

3 Ap. Lithospermi frö. Utur bruk.

18. ANCHUSA officinalis. b.

Ortunga. Fins i åkrar och på lemningar; allmän.

3 Ap. Buglosså rot, ört och blomma.

Brukas i Melancholie och Hypochonder.

19. CYNOGLOSSUM officinale. f.

Sundtunga.

Fins wid wågar och på lemningar; allmän.

3 Ap. Cynoglosså rot och ört.

Brukas i hosta och Snustwa.

20. SYMPHYTUM officinale. b.

Wallört, svartrot. Fins i Skåne, Nerike och fl. st.

3 Ap. Consolidå majoris rot, ört, blomma.

Brukas i rödsot, blodpink, och blodspottning.

21. PULMONARIA officinalis. b.

Lungört.

Fins i Haselbackar och wid berg; allmän.

3 Ap. Pulmonariå maculoså ört.

22. PRIMULA veris. b.

Orlågget. Fins på ångar; allmän.

3 Ap. Primulå veris rot och blomkrona.

Brukas för swindel, slag och hufvudvärk.

23. MENYANTHES trifolia. b.

Bärrwåpling. Fins i kåre; allmän.

3 Ap. Trifolii aquatici ört.

Brukas i Cachexie, Förbjugg, hypochonder, gift, njurwe, flussvärk och rötsår.

24. LYSIMACHIA nummularia. b.

Fins i Skåne. 3 Ap. Nummulariå ört.

Br. i månadsfluss, hwhita flusen och inwärtas sår.

25. LONICERA periclymenum. †
 Matledstrå. Fins i Bohus och Halland.
 3 Ap. Caprifolii ört.
 Brukas i ögonvatten, och gurgelvatten.
26. RHAMNUS Catharticus. †
 Getapel, Malbjört. Fins i ångar; allmän
 3 Ap. Spina Cervina bär 3ij.
 Brukas i Cacherie och gift.
27. RHAMNUS frangula. †. g.
 Brakwed. Fins i ångslundar; allmän.
 3 Ap. Frangulå bark!
 Brukas i wattusot och flabb.
28. DATURA stramonium å. g.
 Kärlekswilla, Fins uti Dund och Strengnås.
 3 Ap. Datura frö.
 Brukas mot kräftan och brännsår.
29. HYOSCYAMUS niger. †. g.
 Bolmört.
 Fins på lämnlingar och wid wågar; allmän.
 3 Ap. Hyoscyami rot, ört och frö.
 Brukas i Blinda gyllenådran.
30. VERBASCUM Thapsus. å.
 Kungsljus. Fins på backar; allmän.
 3 Ap. Verbasci ört och blomma.
 Brukas mot nådblod och blodspottning.
31. VERBASCUM nigrum. b.
 Fins wid wågar; allmän.
 3 Ap. Verbasci rot. Brukas mot fulslag.

32. SOLANUM nigrum å.

Sanletsgräs.

Fins wid Wågar och på kryddvängar; allmän.

3 Ap. Solani ört. Brukas uti inflammationer, schirrhösa swulster, och fulslag.

33. * SOLANUM dulcamara. †.

Oweswed.

Fins på fuktiga ställen wid gårdesgårdar; allmän.

3 Ap. Dulcamara skjelkar!

Brukas i Contusion, rheumatismer, gulsot, pleuraste, och asthma.

34. HEDERA helix †.

Murgrön. Fins på Gottl. Öland och på Zaberg.

3 Ap. Hederå arborea wed, blad, kåda och bär.

Brukas i röttsår, fontaneller, atrophie och Ängelska sjukan.

35. RIBES rubrum †.

Röda winbär.

Fins i Wåsterbotten, eljest i trågårdar, allmän.

3 Ap. Ribium rubr. syltade bär.

Brukas i hetliga febrar, torst och hetta.

36. RIBES nigrum. †.

Swarta winbär, tistron.

Fins i Wåsterbotten, eljest i trågårdar; allmän.

3 Ap. Ribium nigrorum ört, bär torra.

Brukas i Kaseri, hydrophobie, Dysenterie med Feber och gift.

2 Dwin.

37. ASCLEPIAS Vincetoxicum. †.

Rylört, Tulkegräs. Fins på klippor; allmän.

3

3 Ap. *Sirundinaria* rot 3; ört.
Brukas i wattusot och kopper.

38. *HERNIARIA* glabra. b.

Bråkört. Fins på backar; allmän.

3 Ap. *Herniaria* ört.

Brukas i dgonsjukan, Brå? och wattusot?

39. *ULMUS* campestris. tt.

Alm. Fins måst wid byar; allmän.

3 Ap. *Ulm* millanbarf. Brukas i buk wattusot.

40. *CHENOPODIUM* bon. Henr. b.

Gode Genrich.

Fins på lemningar och wid vägar; allmän.

3 Ap. *Boni Genrici* ört.

Brukas mot svulna fötter, podager och pleuresie.

41. *CHENOPODIUM* rubrum. å.

Swinmolla. Fins på Stockholms gator.

3 Ap. *Atriplicis sylvestris* ört.

Är nu mera ur bruk.

42. *CHENOPODIUM* Vulvaria. å.

Fins wid Lund i Skåne på lemningar.

3. Ap. *Vulvaria* ört. Brukas i moderpassion!

43. *GENTIANA* lutea. b.

Baggesöta. Fins i Norrsta och Dalska fjällen.

3 Ap. *Gentiana* rubra rot.

Brukas i Cachexie, gulsot, wäxelseber, podager, och stenpassion.

44. *GENTIANA* campestris. å.

Stynggräs. Fins på skarpa ångar; allmän.

3 Ap. *Gentianella* ört.

Brukas i pleuresie och tertian.

45. GENTIANA Centaurium. å.
 Stårfsöta, tusen dygder.
 Fins i Swenska skären på sblånt mark.
 3 Ap. Centaurii minoris ört och blomma.
 Brukas i Cachexie, gulsot, tertian och podager.
46. SANICULA Europæa. b.
 Sanikel, särlåta.
 Fins i ångslundar i Upland, Småland och Skerf.
 3 Ap. Saniculå ört.
 Brukas för sär, såsom läkande.
47. * CONIUM muculatum. f.
 Fins på åkrar; allmän. 3 Ap. Conii ört.
 Brukas mot Skirhösa hårdheter, kräfta och
 utslag.
48. ANGELICA archangelica. f.
 Rättangelika. Fins i Lapiska fjällen.
 3 Ap. Angelicå fativå rot, ört och frö.
 Brukas för utslag och tandfall.
49. ANGELICA sylvestris. b.
 Will Angelica.
 Fins på sankta skogsångar; allmän.
 3 Ap. Angelicå sylvestris rot.
 Brukas i moderspation.
50. LASERPITIUM latifolium. b.
 Svit Baggesöta.
 Fins på hårdvals ångar; allmän.
 3 Ap. Gentanå albå rot. Brukas sällan.
51. PIMPINELLA faxifraga. b.
 Albotsrot.

Fins på hårdwallsångar och backar; Allmän.
 3 Up. Pimpinella nostratis rot, ört och frö.
 Brukas i Snuswa, andtåppa, moderpassion.

52. APIUM graveolens. f.

Sillerie. Fins i Skåne uti fårren.

3 Up. Apii rot, ört och frö.

Skadlig för dem som besväras af slag, fallsot och
 swindel.

53. CICUTA virosa b. g.

Språngört. Fins i färr och hängfly.

3 Up. Cicuta ört. Brukas mot kråstan.

54. * PASTINACA sativa. f.

Palsternacka.

Fins wid husen på brukade ställen.

3 Up. Pastinaca rot och frö, Brukas i tertian.

55. CHÆROPHYLLUM sylvestre. å.

Sundlota. Fins wid husen; allmän.

3 Up. Cicutaria ört. Brukas i gangren.

56. SCANDIX Ceresolium. å.

Kerfwel. Fins på Gottland i åkrarne.

3 Up. Ceresolii ört och frö.

Brukas i wattusot och lungfot.

57. CARUM carvi. f.

Kummin. Fins på hårdwallsångar; allmän.

3 Up. Carvi frö. Brukas i Colik och tertian.

58. DAUCUS carota f.

Morot. Fins i Öster Götthland på fälten.

3 Up. Dauci sylvestris frö.

Brukas i Strangurie och stenpassion.

3 Qwinn.

59. SAMBUCUS nigra. †.

Slåder. Fins på Gottland och Öland.

‡ Ap. Sambuci inra bark, blad, blommor, bär och frö.

Blommorne brukas i rosen; bären i dysenterie; barken i wattusot.

60. SAMBUCUS Ebulus. †.

Lille slåder, mannablod.

Fins wid Calmar och Strängnäs.

‡ Ap. Ebuli rot, inra bark, blad, blomma, bär och frö.

Brukas i wattusot, hwita flusen och skabb; men warfsamt.

4 Qwin.

61. PARNASSIA palustris †.

Sjertblomster.

Fins på sidländta ångar; allmän.

‡ Ap. Hepaticæ albå ört och blomma.

Bruket obekant.

5 Qwin.

62. LINUM catharticum. †.

Willin. Fins på sucttig mark; allmän.

‡ Ap. Lini Cathartici ört. Brukas i njurwe.

63. DROSERÄ rotundifolia. †.

Daggört. Fins på mosar.

‡ Ap. Roris solis ört. Bruket owiss.

SAXMÅNNINGAR.

i Qwin.

64. ACORUS Calamus. b.

Kallmos.

Sins i dammar och i åar i Nerike och Skåne.

3 Ap. Calami vulgaris rot.

Brukas i matleda, oartiga utslags febrar och
Swindel.

65. CONVALLARIA majalis. b.

Lill Convalje. Sins på ångsbäckar; allmän.

3 Ap. Lili Convallii blomma. Brukas i fall-
sjuka, slag, snuswa och rinnande ögon.

66. CONVALLAR. polygonatum. b.

Svitrot. Sins på klippor och berg; allmän.

3 Ap. Sigilli Salomonis rot. Br. omist.

67. ASPARGUS officinalis. b.

Sparris. Sins i Skåne i sand.

3 Ap. Aspargi rot och frö. Brukas för sten?

68. BERBERIS vulgaris. t.

Berberis, Surtörn.

Sins i Stogsäckar; allmän.

3 Ap. Berberidis bark, bär och frö.

Brukas i brennsjuka, Cholera, gulsot, hvita flusen.

3 Qwin.

69. RUMEX acutus. b.

Såstsyra. Sins på våta ångar; allmän.

3 Ap. Lapathi rot, ört och frö.

Brukas i Dysenterie, skabb och rörsår.

70. * RUMEX aquaticus. b.

Wattensyra. Fins i lårr och hängsty.
 3 Ap. Serbå Britannisk rot.
 Brukas i rötsår och tandfall.

71. RUMEX acetosa. f.

Äng-syra. Fins på ängar; allmän.
 3 Ap. Acetoså nostratis rot, ört och frö.
 Brukas i störbjugg, proflubier och febrar.

ÄTTMÄNNINGAR.

I Qwin.

72. DAPHNE mezereum. †.

Källerbals, tibast. Fins i ängslundar.
 3 Ap. Coccognidi frö, Laurelä bark.
 Brukas i wattusot, kräftan och i råstakor.
 Sörgiftig.

73. VACCINIUM myrtillus. *.

Blåbär, Swålon.
 Fins i stora skogar; allmän.
 3 Ap. Myrtilli bär.
 Brukas i Diarrhe och störbjugg.

74. VACCINIUM vitis idæa. *.

Lingon, Kröson. Fins i skogar; allmän.
 3 Ap. Vitis idæa mos. Br. i hetliga febrar.

3 Qwin.

75. POLYGONUM aviculare. ä.

Trampegräs
 Fins på ängar och lämningar; allmän.
 3 Ap. Centumnodis ört. Br. i proflubier.

76. POLYGONUM Hydropiper. å.

Jungfrutväl, bitterblad,

Sins wid vägar; allmän,

I Ap. Persicaria ört.

Brukas i Stenpassion och rötsår.

77. POLYGONUM Fagopyrum. å.

Böhwete. Sins i Skåne och Småland.

I Ap. Fagopyri frö. Brukas måst til mat.

EJEMÅNINGAR.

I Qwin.

78. LEDUM palustre. t.

Sawåtra, getpors.

Sins i färr och mossar; allmän,

I Ap. Kosmarini sylvestris ört.

Brukas mot skabb, utslags febrar och kikhosta.

Drifwer lös och mal.

79. * ARBUTUS uva ursi. t.

Mjölon. Sins på moar; allmän.

I Ap. Uvå ursi blad. Brukas i stenpassion.

80. PYROLA rotundifolia. b.

Wintergrön. Sins i skogar; allmän.

I Ap. Pyrolå ört. Brukas i sår.

2 Qwin.

81. SAXIFRAGA granulata. b.

Stenbräcka.

Sins på backar och berghällar; allmän.

I Ap. Saxifraga alba rot, ört och blomma.

5 Qwin.

5 Qwin.

82. OXALIS acetosella. b.

Saresyra.

Sins i barrskogar under enbuskar; allmän.

I Ap. Acetosellå ört. Br. i brännsuka.

83. SEDUM Telephium. b.

Sustöt, tåringtal.

Sins på taf och bärghållar; allmän.

I Ap. Telephii rot.

Br. mot fullslag och Hämoroider?

84. SEDUM acre. b.

Störbjuggsgräs, palleggräs.

Sins på taf och bärghållar; allmän.

I Ap. Sedi minoris ört.

Brukas i Quartan, störbjugg och wattusot.

TOLSMÄNNINGAR.

1 Qwin.

85. ASARUM Europæum. b.

Safelört. Sins i Skåne.

I Ap. Asari rot 3i, blad mj. och frö.

Brukas i melancholie.

2 Qwin.

86. AGRIMONIA Eupatorium. b.

Återmönja. Sins på hårdwallsängar; allmän.

I Ap. Agrimonia ört.

Brukas mot blodpink, sten och inwärtas förstop-
pelfer.

3 Qwin.

3. Qwin.

87. EUPHORBIA Helioscopia. å. g.

Törel, mjölkört.

Fins i kål- och kryddtåppor; allmän.

3 Ap. Esulå ört.

Brukas mot tandvärk, warsamt.

88. EUPHORBIA palustris. b. g.

Wargmjölk. Fins på Öland och Gottland.

3 Ap. Esulå rot, bark och ört.

Brukas i wattusot, tandvärk, listorn och råf-
ormar. Skarp.

12 Qwin.

89. SEMPERVIVUM tectorum. b.

Taktört. Fins på tak; allmän.

3 Ap. Sempervivii majoris ört.

Brukas i Feber, dysenterie och torstken.

TJOGMÄNNINGAR.

1 Qwin.

90. PRUNUS spinosa. t.

Stärkebär, slån.

Fins på backar och kullar; allmän.

3 Ap. Acacia nostratis bark, blom. och frukt.

Brukas i Diarrhæ och profluvier.

2 Qwin.

91. CRATÆGUS Aria. tt.

Oxel. Fins i ångar och wid byar; allmän.

3 Ap. Sorbi domestica bär. Br. i Ischurie.

3 Qwin.

92. SORBUS Aucuparia. t.

B

Runn.

Runn. Fins i skogar och ångar; allmän.
 3 Ap. Sorbi aucupariâ bår.
 Brukas i hämorrhoider.

5 Qwin.

93. SPIRÆA Filipendula. b.

Somilla. Fins på hårdwalsångar; allmän.
 3 Ap. Saxifragâ rubrâ rot och ört.
 Brukas i hwhita flusen, dysenterie och bråf.

94. SPIRÆA Ulmaria b.

Älggrås. Fins på sidländta ångar; allmän.
 3 Ap. Ulmariâ rot och ört.
 Brukas i utslag, dysenterie och bråf.

Mångqwin.

95. ROSA canina. t.

Tjupon, rofor.
 Fins i skogsbackar och ångar; allmän.
 3 Ap. Rosâ sylwestris blomma.
 Cynosbati frukt och frö.
 Bedeguar, swamp (insectbo).
 Brukas i brynan.

96. RUBUS Idæus. t.

Sallon. Fins på stenröfor; allmän.
 3 Ap. Rubi idæi frukt.
 Brukas i törst och hetsiga febrar.

97. * RUBUS arcticus. b.

Äkerbår. Fins i Norrland på betesmarker.
 3 Ap. Baccâ Norlandicâ.
 Brukas i brensjuka och utslags febrar.

98. RUBUS Chamæmorus. b.

Sjortron. Fins på mosar; allmän.
 3 Ap. Chamæmori frukt syltad.
 Brukas i storbjugg och eckel.

99. FRAGRARIA vesca. b.

Smultron. Fins iskogar på Svedjeland; allmän.
 3 Ap. Fragraria bär och frukt.
 Brukas i Stenpassion och febrar.

100. POTENTILLA Anserina. b.

Gåsgräs. Fins på betesmarker; allmän.
 3 Ap. Anserina ört.
 Brukas i gulsot och hvita flusen.

101. POTENTILLA reptans. b.

Semsingers ört, Fins på åkerrenar; allmän.
 3 Ap. Pentaphylli ört. Brukas i dysenterie.

102. TORMENTILLA erecta. b.

Blodrot. Fins på mosslupna ångar; allmän.
 3 Ap. Tormentilla rot och ört.
 Brukas i dysenterie, blodpinck och tandfall.

103. GEUM Urbanum. b.

Tegliferot.
 Fins i ångslundur och vid husen; allmän.
 3 Ap. Cariophyllata rot och ört.
 Brukas i dysenterie och kopper.

104. * GEUM rivale. b.

Sårepuppor.
 Fins på sidlånnda ångar; allmän.
 3 Ap. Gei rot. Brukas i Tertian och durchlopp.

MÅNGMÅNNINGAR.

I Qwin.

105. PAPAVER Rhæas. å.

Will Wallmo. Fins på åkrar; allmän.
 3 Ap. Rhæadis blomma och ört.
 Brukas i pleuresie och Catharr.

106. CHELIDONIUM majus. b.

Swalört. Fins wid husen; allmän.
 3 Ap. Chelidonii majoris rot och ört.
 Brukas i gulsot, wattusot, twinsot, swulna fötter, fläckar, utländska elden och för nagel på ögat.

107. NYMPHÆA alba. b.

Fläckerosor. Fins i sjöar och åar; allmän.
 3 Ap. Nymphæa alba rot och blomma.
 Brukas i dröppel och febrar.

108. TILIA Europæa. tt.

Lind. Fins på ångar; allmän.
 3 Ap. Tiliæ kol, bark eller bast och blomma.
 Brukas i Swindel och fallsjuka.

3 Qwin.

109. DELPHINIUM Consolida. å.

Riddersporre. Fins på åkrar; allmän.
 3 Ap. Consolidæ regalis blomma. Br. orwist.

5 Qwin.

110. AQVILEGIA vulgaris. b. g.

Akleja. Fins i ångslundar.
 3 Ap. Aquilegiæ ört, blommor och frö 3i.
 Brukas i utslag, gulsot och swår födsel.

Många

Mångqvinn.

111. RANUNCULUS Ficaria. b.

Lilla swalört. Fins i haselbackar i skugga; allm.
 3 Ap. Chelidonii minoris rot och ört.
 Bruket omist.

112. ANEMONE nemorosa. b.

Switsippa. Fins i ångslundar; allmän.
 3 Ap. Ranunculi albi blomma.
 Brukas i hufvudvärk.

113. ANEMONE Pulsatilla. b.

Backsippa, götställa.
 Fins på kullar och backar; allmän.
 3 Ap. Pulsatilla ört. Bruket omist.

114. ANEMONE Hepatica. b.

Blåsippa. Fins i skogar och ångslundar; allm.
 3 Ap. Hepatica nobilis ört och blomma.
 Brukas i hypochonder och bråk.

TWÅWÅLDIGE.

Barfrådade.

115. THYMUS Serpyllum. b.

Baktimmian. Fins på backar; allmän.
 3 Ap. Serpylli ört. Brukas för rus och i bad.

116. TEUCRIUM Scordium. b.

Switlöfs ört. Fins på Dland och Gottland.
 3 Ap. Scordii ört.
 Brukas i gangrän, feber, påst och rötsår.

117. NEPETA Cattaria. b.

Kattmynta.

Sins på brukade ställen; allmän.

3 Ap. Nepetå ört. Ur bruk.

118. **ORIGANUM** Vulgare. b.

Dosta. Sins på klippor; allmän.

3 Ap. Origani vulgaris ört.

Brukas mot hosta, lungfot, Chloroste och andertårpa.

119. **GLECHOMA** hederacea b.

Jordref.

Sins på backar och wid gårdesgårdar; allmän.

3 Ap. Sedrå terrestres ört.

Brukas för inwärtas sår, hosta, hufvudvärk och hypochonder.

120. **BETONICA** officinalis. b.

Sins i Skåne.

3 Ap. Betonica ört och blomma.

Brukas i hufvudvärk.

121. **AJUGA** Pyramidalis. f.

Kåringruta. Sins på hårdwallsångar; Allm.

3 Ap. Consolidå media ört.

Brukas mot Contusion.

122. **MARRUBIUM** Vulgare. b.

Andorn. Sins på gator och lämningar; allm.

3 Ap. Marrubii albi ört.

Brukas i qwas och inwärtas förstoppelser.

123. **LAMIUM** album. å.

Blindnästa. Sins på brukade ställen; allmän.

1 Ap. Lamii albi ört.

Brukas i hvita flusen.

124. LEONURUS Cardiaca. f.

Bonåsla. Fins på lämningar; allmän.

3 Ap. Cardiaca ört.

Brukas i modersjukan och hypochonder.

125. PRUNELLA Vulgaris. b.

Brunållgräs.

Fins på ångar och betesmarker; allmän.

3 Ap. Prunella ört. Brukas i Brynan.

Täckfröade.

126. SCROPHULARIA nodosa. b.

Swinknyl, Glenört.

Fins wid stenar och gårdesgårdar; allmän.

3 Ap. Scrophularia foetida rot.

Brukas för sår, skabb och blinda gyllenådran.

127. ANTHIRRHINUM Linaria. b.

Glugeblomster.

Fins på backar och wid murar; allmän.

3 Ap. Linaria ört.

Brukas för gulfot, waltusot, blinda gyllenådran.

128. * PEDICULARIS palustris. å.

Lusgräs, liewarg.

Fins på färrångar; allmän.

3 Ap; Pedicularis aquatica ört.

Brukas i Giffelar?

129. EUPHRASIA officinalis. å.

Ogontrost.

Fins på skarpa ångar och betesmarker; allmän.

3 Ap. Euphrasia ört. Brukas i ögonsjuka.

130. * LINNÆA borealis. b.

Benwärlsgräs. Fins i stora skogar; allmän.

3 Ap. Linnæa ört.

Brukas för wärl och Rheumatismer.

SMÄLDIGE.

Kortstidiga.

131. COCHLEARIA officinalis. å.

Störta. Fins i skären på hafsstranden.

3 Ap. Cochlearia ört och frö.

Brukas i skörbjugg! tandfall, wattusot och hypochonder.

132. COCHLEARIA Armoracia. b.

Pepparrot. Fins i Skåne wid dammar.

3 Ap. Armoracia rot.

Brukas i skörbjugg, matleda, wattusot och stenpasion, samt för fräknar.

133. THLASPI arvense. å.

Penninggräs. Fins på åkrar; allmänt.

3 Ap. Thlaspeos frö.

Brukas i Rheumatismer.

134. THLASPI Bursa pastoris. å.

Taskegräs. Fins på brukade ställen; allmän.

3 Ap. Bursa pastoris ört.

Brukas i hämorrhagier.

Långstidiga.

135. SINAPIS nigra. å.

Senap. Fins i Skåne.

3 Ap. Sinapeos frö.

Brukas för eckel, cachexie, sömnsjuka, hosta, sten, och ondstorf.

136. BRASSICA Napus. f.
Gottlandstroswa. Fins på Gottland.
3 Ap. Clapi frö. Bruket omist.
137. SISYMBRIUM Nasturtium a-
quaticum. b.
Källkråse. Fins i Skåne wid fällor.
3 Ap. Nasturtii aquatici ört.
Brukas i förbjugg och förstoppelser.
138. SISYMBRIUM Sophia. å.
Sunddill, stillfrö.
Fins på tack och andra skarpa ställen; allmän.
3 Ap. Sophia frö. Br. i diarrhee och stenpassion.
139. ERYSIMUM officinale å.
Sångarsenap.
Fins wid husen och på lemningar; allmän.
3 Ap. Erysimi ört.
Brukas för heshet, hosta och andetäppa.
- 140 * ERYSIMUM Barbaræa. b.
Winterkråse.
Fins på åkrar och brukade ställen wid Drebro; allm.
3 Ap. Barbaræa ört. Brukas mot förbjugg.
141. ERYSIMUM Alliaria b.
Switldtsört. Fins i Haselbackar; allmän.
3 Ap. Alliaria ört.
Brukas i Andetäppa och gangrenerade sår.

SUMMARE.

10 Mån.

421. GERANIUM Robertianum. b.

B 5

Stordæ

Storknäf. Fins på klippor.

3 Ap. Geranii Robertiani ört.

Brukas i modersjukan, blodpinck, spensår och spruckna händer.

143. GERANIUM cicutarium. å.

Dåsmagräs. Fins på gator; allmän.

3 Ap. Geranii moschati ört.

Brukas i Dysenterie, sten, koppor och kräftan.
Mångmån.

144. MALVA sylvestris. f.

Sögtattost. Fins i Skåne.

3 Ap. Malvâ vulgaris ört, rot och frö.

Brukas i Stenplågor och strangurie.

TWÅTKULLE.

6 Mån.

145. FUMARIA officinalis. å.

Jordröt.

Fins på åkrar och kryddsängar; allmän.

3 Ap. Fumariâ ört och frö.

Br. i Störbjugg, Cachexie, hypochonder, gicket och skabb.

146. FUMARIA bulbosa. b.

Sällört, nunnedört. Fins i Skåne och Upland.

3 Ap. Aristolochiâ fabogea rot.

Brukas mot Smalkört.

10 Mån.

147. GENISTA tinctoria. †.

Ginst. Fins i Väster Götland.

3 Ap. Genistâ ört, blomma och frö.

Brukas i wattusot, nämligen luten af astan.

148. TRIFOLIUM Melilot. off. t.

Melilot. Fins i Skåne och på Gottland.

3 Ap. Meliloti albi blomma och ört.

 Citrini blomma och frö.

Brukas såsom Fördelande.

149. TRIFOLIUM repens. b.

Svit wäpling. Fins på ångar; allmän.

3 Ap. Trifolii albi blomma. Br. i Gift.

150. ONONIS spinosa. b.

Ploghästa. Fins i Skåne, Österg. och Upland.

3 Ap. Ononidis rot och ört.

Brukas i Ungeriska febren och stenplågor.

151. OROBUS Vernus. b.

Kräkärter. Fins i haselbackar; allmän.

3 Ap. Orobi mjöl.

MÅNGKULLE.

Mångmån.

152. HYPERICUM perforatum. b.

Johannis ört. Fins på klippor; allmän.

3 Ap. Hyperici ört, blomma och frö.

Brukas i blodspottning, blodpink och hypochonder.

MÅNGGULLE.

Månggulte jämt.

153. LEONTODON Taraxacum. b.

Mjölktistel, munkhuswud.

Fins på utmarker; allmän.

3 Ap. Taraxaci rot och ört.

Brukas i hypochonder, gulsot och förstoppning i
lesten.

154. **HIERACIUM** Pilosella. **b.**

Musöron. Fins på skarpa backar; allmän.

3 Ap. Auriculå muris ört.

Brukas i Diarrhe, skabb, utländska elden och bråf.

155. * **SCORZONERA** humilis. **b.**

Oemrot, swinrot.

Fins i Nerike och Väster Götland på ångar; all.

3 Ap. Scorzonera rot och frö.

Brukas för ormbett? och gift?

156. **TRAGOPOGON** pratense. **f.**

Bockstagg, falsosie. Fins på ångar; allmän.

3 Ap. Barba hirci rot. Br. i hosta och strangur.

157. **CICHORIUM** Intybus. **f.**

Wågwärda.

Fins i Skåne, på Gottland och Öland.

3 Ap. Cichorei rot, ört, blomma och frö.

Brukas i melancholie, hypochonder, hektik och podager.

158. **ARCTIUM** Lappa. **f.**

Kardborrar, töflor.

Fins på lemningar; allmän.

3 Ap. Bardana rot, ört och frö.

Br. i njurwe, gift, frantsoser och swulna fötter.

159. **EUPATORIUM** Cannabin. **b.**

Flots, hampört.

Fins wid sjöar och åar; ej allmän.

3 Ap. Eupatorii ört.

Brukas i Cachexie, wattusot, swulna fötter och hydrocele.

Månggifte öfverflödigt.

160. **TANACETUM** vulgare. b.
 Rensana. Fins på hårdwallsångar; allmän.
 3 Ap. Tanaceti blomma och frö.
 Brukas i Cachexie, tertian, wattusot, modersju-
 ka och för mastar.
161. **ARTEMISIA** vulgaris. b.
 Gråbo. Fins på brukade ställen; allmän.
 3 Ap. Artemisiâ ört och rot.
 Brukas i tertian och swår födsel.
162. **ARTEMISIA** Absinthium. b.
 Malört. Fins på lemningar; allmän.
 3 Ap. Absinthii vulgaris ört.
 Brukas i tarmwre, wattusot, gulsot, sten och bråf.
163. **GNAPHALIUM** dioicum. b.
 Kattfot. Fins på skarpa backar; allmän.
 3 Ap. Gnaphalii blommor.
 Brukas i Bilt? fikhosta?
164. **GNAPHALIUM** arenarium. b.
 Fins i Skåne.
 3 Ap. Stoechadis Citrina blommor.
 Brukas at röka sig med i flus.
165. **TUSSILAGO** Petasitis. b.
 Pestört. Fins i Skåne och fler städes.
 3 Ap. Petasitidis rot och blomma.
166. **TUSSILAGO** Farfara. b.
 Sostört. Fins i bäckstalp och sjöstränder; allm.
 3 Ap. Farfara s. Tuszilaginis rot ört och
 blomma.
 Brukas i hosta, lungfot och andetäppa.

167. INULA Helenium. b.

Ålansrot. Fins i Skåne och flerstans.

3 Ap. Enulå rot.

Brukas i hypochonder, Colik, darrning och stabb.

168. SOLIDAGO Virga aurea. b.

Jungfruris. Fins på Stogsångar; allmän.

3 Ap. Virgå aureå ört.

Brukas mot sten och och röttsår, inwärtas sårnader.

169. ARNICA montana. b.

Will Kingblomma. Fins på hårdwallsångar i Nerike, Skåne, W. Götland och Lapland.

3 Ap. Arnicå ört och blomma.

Brukas för blånad, Gallsjuka och fall.

170. ACHILLEA Millefolium. b.

Röleka, nåsgräs.

Fins på hårdwallsångar och stenröfor; allmän.

3 Ap. Millefolii ört.

Brukas i hypochonder, gyllenåder, blodspottning och sår.

171. ACHILLEA Ptarmica. b.

Strandkäll.

Fins i Nerike W. Götland Bohus och Skåne.

3 Ap. Ptarmicå ört och blomma.

Brukas i tandvärk.

172. MATRICARIA Chamomilla. b.

Chamillblomster. Fins på åkrar och lemningar.

3 Ap. Chamomillå nostratis ört och blomma.

Brukas i Tertian, hjertklapp, Colik, sten, dysurie. Alljest i bad, Eljstir och omslag.

173. **MATRICARIA** *fvaveolens.* å.
Sötblomster, Tystentopp.
Fins i Skåne och Småland.
I N. Chamomillå Romanå ört och blomma.
Brukas i njurwe och Colik hos barnsångs qwin.
174. **ANTHEMIS** *Cotula.* å.
Surkulla. Fins på åkrar och wid wågar; allm.
I Ap. Cotulå foetidå ört och blomma.
Brukas i Fallsjuka och wattusot.
175. **CHRYSANTHEMUM** *Leucanthemum.* b.
Prästkrage. Fins på hårdwalsångar; allmän.
I Ap. Bellidis pratensis ört.
Brukas i lungsjuka, asthma och öndskorf.
176. **BELLIS** *perennis.* b.
Lillpytt, Fins i Skåne och på Gottland.
I Ap. Bellidis minoris blomma.
Brukas i hectik? peripneumonie? hamorrhagie?
hypochonder
Månggifte nödwändig.
177. **CALENDULA** *officinalis.* å.
Ringblomma. Fins i Upland.
I Ap. Calendulå ört, blomma och frö.
Brukas i utslag, Swindel och ögonsjuka.
Månggifte förgåfwe.
178. **CENTAUREA** *Cyanus.* å.
Blåklint. Fins på åkrar; allmän.
I Ap. Cyani blommor.
Brukas til färg.

Engifte.

179. VIOLA odorata. b.

Litte fiol. Fins i Skåne.

3 Ap. Viola blomma och frö.

Violaria ört.

Brukas för sten, heshet, hosta och utslag.

TWÅTYDIGE.

2 Mån.

180. ORCHIS Morio. b.

Ståndört. Fins på Gottland och flest.

3 Ap. Satyrii rot.

Brukas mot sterilitet och trångsjuka.

SUMBYDGE.

4 Mån.

181. URTICA dioica. b.

Brännåsla.

Fins på brukade ställen; allmän.

3 Ap. Urtica majoris rot, ört och frö.

Brukas i gulsot, lungsjuka, näsblod, blodspottning och gyllenåder.

182. BETULA alba. ††.

Björk. Fins i skog och mark; allmän.

3 Ap. Betula bark och näsiver.

Brukas mot rosen, nämligen oljan.

5 Qwin.

183. XANTHIUM strumarium. å.

Sträppa. Fins i Skåne.

3 Ap. Xanthii frö. Brukas mot rosen.

Mångmän.

184. QUERCUS Robur. tt.

Ek. Fins på ångsbackar; allmän.

3 Ap. Quercus bark, ållonstälkar och ållon.
Brukas i diarrhe och tertian.

185. FAGUS sylvatica. tt.

Bök. Fins i Skåne och Småland.

3 Ap. Sagi frukt och potaska.

186. CORYLUS Avellana. t.

Sasel. Fins i ångsbackar; allmän.

3 Ap. Coryli wed, ∞

Brukas i tandvärk.

Samfulle.

187. PINUS sylvestris. tt.

Tall, fura. Fins på moar; allmän.

3 Ap. Pini struntar och harts.

Brukas i skörbjugg.

188. PINUS Abies. tt.

Gran. Fins på sydland mark i skogar; allmän.

3 Ap. Abietis harts. Br. i skörbjugg och gift.

Swågrar.

189. BRYONIA alba. b.

Sundrosiva. Fins i Skåne.

3 Ap. Bryonia rot 3i. bår och frö.

Brukas i wattusot, fallsjuka, Rheumatismer, flens-
hus och blånad.

TWÅBYGGE.

2 Mån.

190. SALIX alba. †.

Pil. Fins i Ekåne.

‡ Ap. Salicis blad.

Brukas i sömnlösa och dysenterie.

4 Mån.

191. VISCUM album. †.

Mistel. Fins på Ekar och Lindar.

‡ Ap. Visci wed.

Brukas i pleuresie, fallsjuka, swindel och dysenterie.

192. MYRICA Gale. †.

Pors. Fins i myror och fårr; allmän.

‡ Ap. Myrti Brabantica blad.

Brukas i skabb.

5 Qwin.

193. HUMULUS Lupulus. †.

Humle. Fins wid bäckar.

‡ Ap. Lupuli kopper.

Brukas i stenpassion, benbrott och hårlopp.

8 Mån.

194. POPULUS nigra. ††.

Popel, flugetråd.

Fins i Ekåne och wid Örebro i Nerike.

‡ Ap. Populi knoppar.

Brukas i Diarthe, dysenterie och gift.

195. RHODIOLA Rosea. b.

Rosenrot. Fins i Vappsta fjällen.

3 Ap. Rhodiå rot.

Brukas för bråk, hvita flusen, hufvudvärk och Modersjukan.

Samkulle.

196. JUNIPERUS communis. †.

En, enbuske. Fins i skogsbackar; allmän.

3 Ap. Juniperi wed, bår, Sandarracha och Hartz.

Brukas i Stenpassion, Cathar, döfhet, asthma och mot maskar ∞.

MÅNGGISTE.

2 Bygge.

197. FRAXINUS excelsior. ††.

Åst, asketrå. Fins på ångar; allmän.

3 Ap. Fraxini wed, bark, blad och frö.

Brukas i nåsblod och tertian.

LÖNGGISTE.

Bunkar.

198. EQUISETUM arvense.

Råstrumpa. Fins på ångar och åkrar; allmän.

3 Ap. Equiseti ört.

Brukas mot dröppel? blodpink, lungfot och störtingar.

199. ASPLENIUM Trichomanes. b.

Fins i bergsrefsvor; allmän.

3 Ap. Adianthi rubri ört.

200. ASPLENIUM Scolopendr. b.

Gins i Skåne. 3 Ap. Scolopendrii ört.

201. ASPLENIUM Ruta muraria. b.

Gins på Gottland och wid Stockholm.

3 Ap. Ruta muraria ört.

Brukas i Cacherie, förbjugg och ångelska sjukan.

202. POLYPODIUM vulgare. b.

Stensöta. Gins på stenar och berg hållar; allm.

3 Ap. Polypodii rot.

Brukas i gift och bröstsjukdomar.

203. POLYPODIUM Filix mas.

Getmat, åste.

Gins wid stenar; allmän. 3 Ap. Filicis rot.

Brukas i förbjugg, melancholie, podager binnifemast och ångelska sjukan.

Mossar.

204. LYCOPODIUM Selago.

Lummer. Gins under enbusslar; allmän.

3 Ap. Musci erecti ört. Brukas för löf.

205. LYCOPODIUM clavatum.

Kesgräs. Gins i Barrskogar; allmän.

3 Ap. Musci clavati ört.

Lycopodii frödoft.

206. POLYTRICUM commune.

Björnmossa. Gins på skarp mark; allmän.

3 Ap. Adianthi aurei ört.

Brukas i pleuresse?

Norstvar.

207. LICHEN pulmonarius.
Lungmoße. Fins på Etar och Bokar; allmän.
I Ap. Pulmonaria arborei ört.
Brukas i gulsot och hosta.
208. LICHEN Caninus.
Sundmoße. Fins i barrskogar och på stenar.
I Ap. Musci Canini ört.
Brukas mot wattusträcka? och raseri?
209. LICHEN aphtosus.
Torstmoße. Fins under enbuskar; allmän.
I Ap. Musci cumatilis ört.
Brukas för torst och mastar.
- 210 * LICHEN Islandicus.
Sedemoße. Fins på moar.
I Ap. Musci Islandici ört.
Brukas i hektik.
211. LICHEN omphalodes.
Fins på gamla trån och döskallar.
I Ap. Usnea ört.
Brukas i fallsjuka?
212. LICHEN plicatus.
Laf. Fins på gamla trån.
I Ap. Musci arborei (quercini) ört.
Brukas för hudlöshet, näsblod och nasvelbrät.
213. LICHEN cocciferus.
Fins på moar; allmän.
I Ap. Muscus pyxidatus.
Brukas i fiskhosta?

214. TREMELLA auricula.

Fins på gamla rutna trä.

3 Ap. *Fungus sambucinus.*

St. *Auricula Juda.*

Brukas i ågonsjuka, inflammation och brynan.

Suppar.

215. LYCOPERDON Bovista.

Rötsvamp, fåringfis.

Fins på marken; allmän.

3 Ap. *Crepitus lupi.*

Brukas vid affättningar, blodstörtningar, för stark öppna gydenådran, rötsår och hudlöshet.

216. LYCOPERDON Tuber.

Tryffel, baraplen.

Fins i stora skogar ned uti jorden.

3 Ap. *Boletus Cervinus.*

Brukas til mat.

Millan 120. och 121. Införes.

217. MENTHA arvensis. b.

Myntha.

Fins på brukade ställen, på åkrar och våta ångar.

3 Ap. *Mentha sylvestris* ört.

Brukas i moderspation och Colik.



Sörklaring.

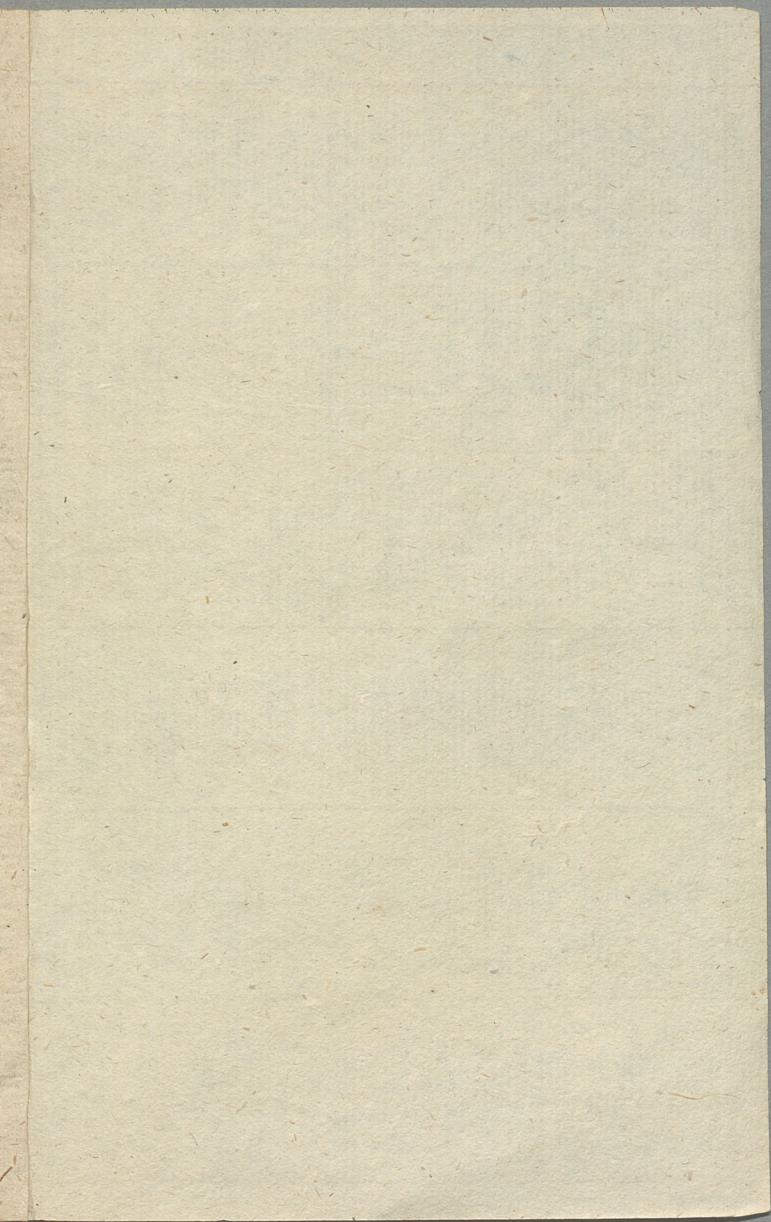
- b. Betecknar beständiga och mångåriga växter, som årligen upkomma af sin rot.
- f. Tvååriga växter, som stå allenast i 2:ne år.
- å. Årliga växter, som hwart år säs och upkomma af sina frön.
- tt. Buskar och trån.
- tt. Högstammiga trån.
- g. Giftiga växter.

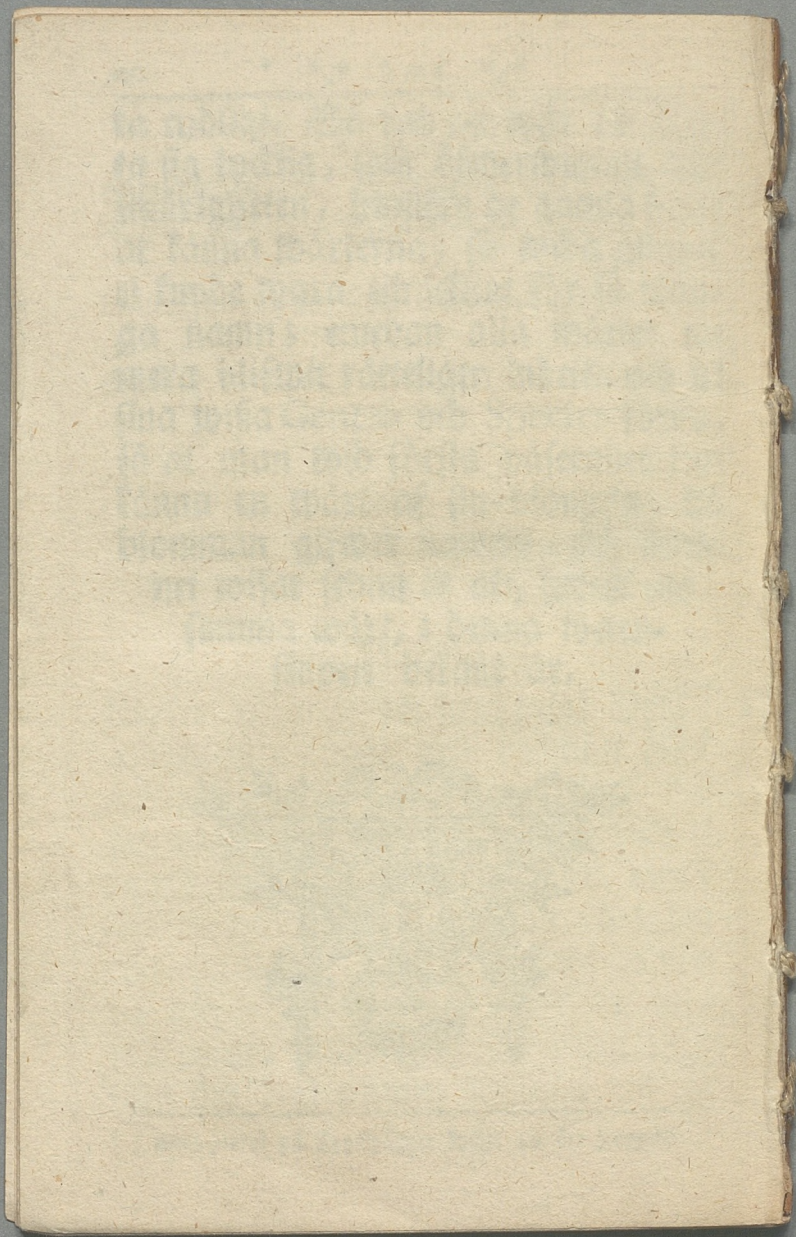
Anmärkning.

Här brukade latinska trivialnamnen äro tagne utur Arch. och Kibb. von Linnés Flora Svecica II Ed. Sedan Species Plantarum och Flora Svecica II. edit. derest hwar växt är nämnd under sit Nomen tri-viale, bleswo utgifne, är Botaniken åter mycket lättad och liksom fått ett nytt lius, i tny at hwar och en brt nu kan nämnas gansta kort och tilli-
fa

ka tydligt. Så kan ock wår tid skat-
 ta sig lycklig, som öfwertunnit den
 swårigheten, hwilken de gamla hade
 at känna wårterna, så wida minnet
 ej kunde wara tillräckligt för så mån-
 ga namn; emedan alla wårter nu
 mera blifwit rätteligen indelta och til
 sina wiså Genera och Species förda,
 så at man wid första påseendet kan
 känna en wårt af sin blomma, då
 blomman gifwer namnet, och nam-
 net wisar sedan til allt, hwad om
 samma wårt, i denna weten-
 skapen belant är.







www.books2ebooks.eu