

BRUSENIUS, DANIEL

Försök til en beskrifning öfver Löt och Alböke församlingar på Öland.

[1776.]

EOD - Miljoner böcker bara en knapptryckning bort. I mer än 12 europeiska länder!



Tack för att du väljer EOD!

Europeiska bibliotek har miljontals böcker från 1400- till 1900-talet i sina samlingar. Alla dessa böcker går nu att få som e-böcker – de är bara ett musklick bort. Sök i katalogen från något av biblioteken i eBooks on Demand- nätverket (EOD) och beställ boken som e-bok – tillgängligt från hela världen, 24 timmar per dag och 7 dagar i veckan. Boken digitaliseras och blir tillgänglig för dig som e-bok.

EOD bokens fördelar!

- Få samma utseende och känsla som med originalet!
 - Använd ditt standardprogram för att läsa boken på skärmen, zooma och navigera genom boken.
 - *Sök:** Använd fulltextsökning för enskilda fraser.
 - *Klipp & klistra:** Kopiera bilder och delar av texten till andra applikationer (t.ex. ordbehandlingsprogram).
- *Ej tillgängligt i varje e-bok.

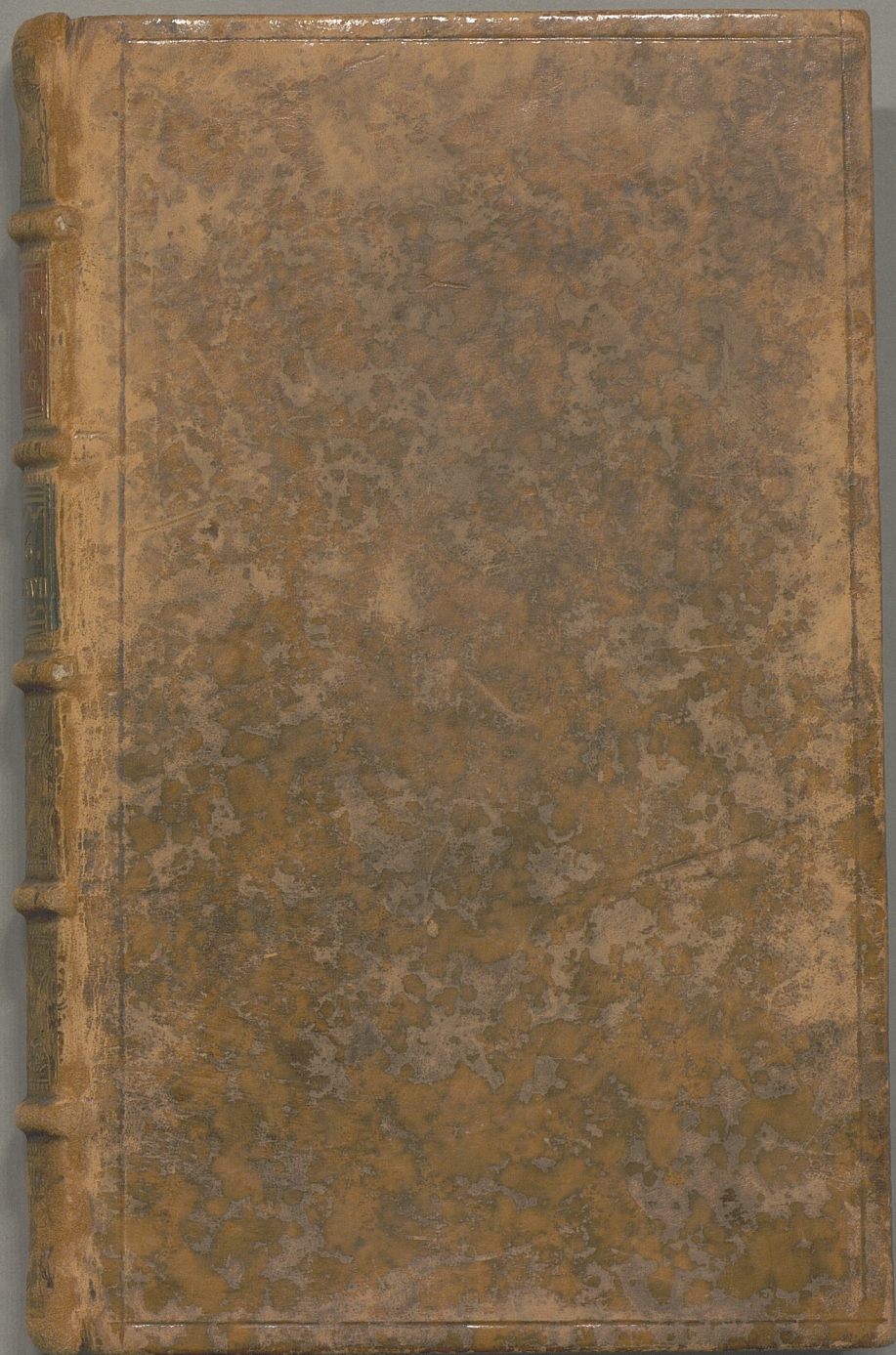
Villkor för användning

Genom att använda EOD-tjänsten accepterar du de villkor som ställs av biblioteket som äger den aktuella boken.

- Villkor för användning: <https://books2ebooks.eu/csp/sv/nls/sv/agb.html>

Fler e-böcker

Redan nu erbjuder 40 bibliotek från 12 europeiska länder denna service. Sök böcker tillgängliga för den här tjänsten: <https://search.books2ebooks.eu>
Mer information finns tillgängliga via <https://books2ebooks.eu> boken.

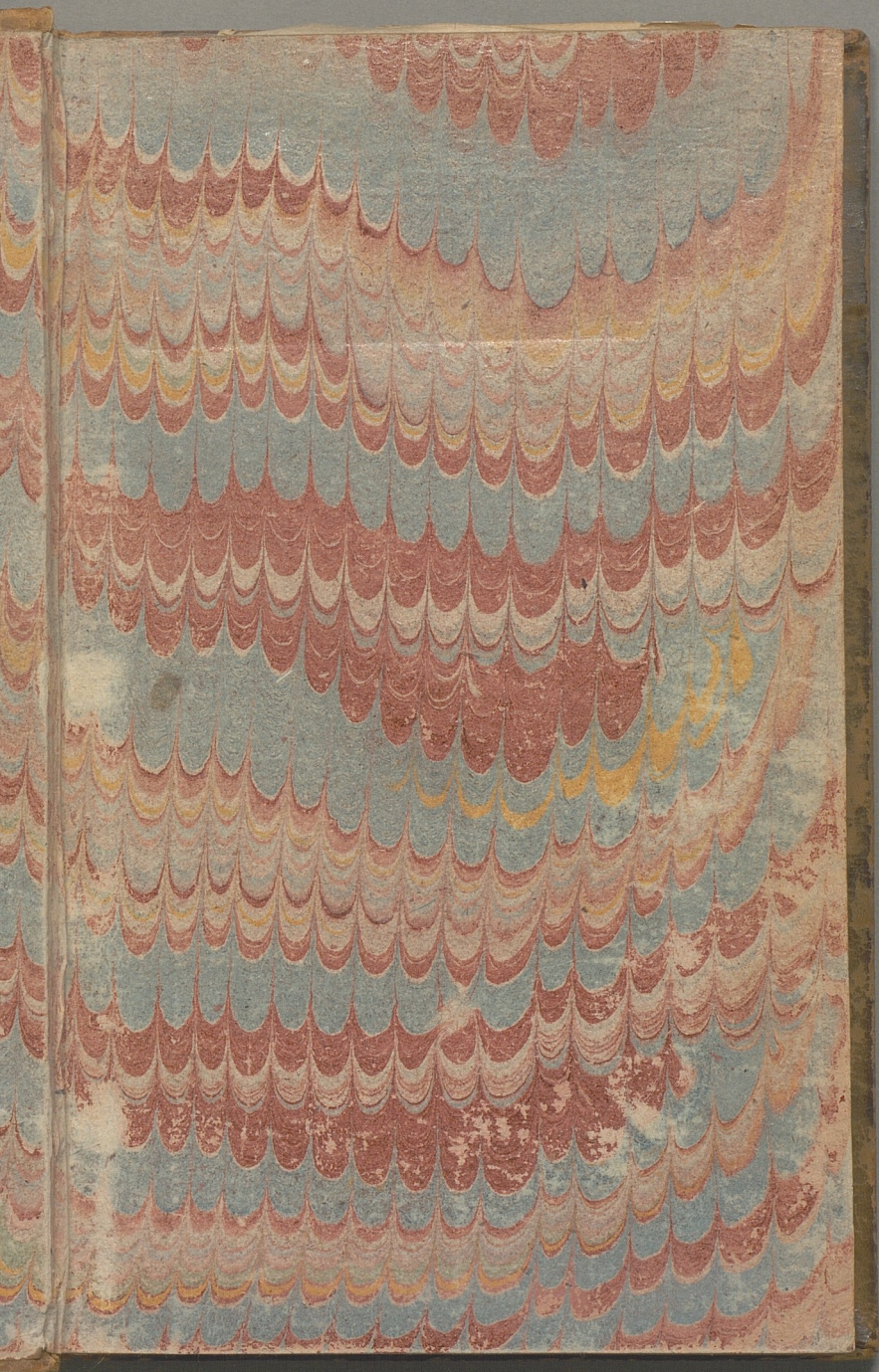


Kongl. Biblioteket.
STOCKHOLM.

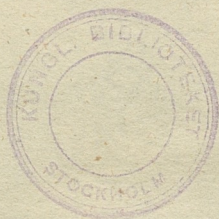
Särda sällsk.

1700-1829

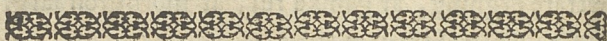




VETENSKAPSAKADEMIEN



§. 10. Genom några sammanmältningar, vore rätta proportionen imellan dessa 3:ne Metaller lätt utrönt, för at utgöra en riktig *Pak-fong*: jag hade äfven förefatt mig det samma utaf Svensk Nickel, men som den är ganska arsenicalisk, och mellankommande göromål hindrat mig ifrån at rena den samma, har dermed sedermera kommit at hvila. Detta torde ändå tjena dem til anledning, som hafva tiltälle och lust at roa sig dermed, til allmänn och enskild nytta.



FÖRSÖK

til en Beskrifning öfver Löt och Alböke Församlingar på Öland;

af

DANIEL BRUSENIUS,
Kyrkoherde därstädes.

§. 1. **L**öt Socken, uti Runstens Härad, belägen vid den så kallade östra Landborgen, och Annexan Alböke, uti Slåtbo Härad, vid västre Landborgen, nästan midt emot Löt, utgöra et Pastorat, som består af 39 $\frac{3}{8}$ Mantal eller hela Hemman, delade uti 144 Matlag, och lyder under Ölands Norre Mot eller Fögderie, är 1 $\frac{1}{4}$ mil i längden, ifrån norr til söder, och $\frac{3}{4}$ mil i bredden, ifrån öster til väster, eller ifrån Östertjön til Calmare-fund. Gränsar i norr til Fåra, och i söder til Köpings och Egeby

by Församlingar. Bägge Socknarne äro aldeles skoglösa, och måste köpa alt Byggnings-verke, ved-brand, och hvad som tarvas til Bohagstyg, ifrån Stranda Härad i Småland, hvarest desse trä-perseklar ärligen stegas. Vid Byen Hjerpestad i Löt Socken, är en liten lund af Alkekog, och märker man, at detta tråd-flag gerna trifves på denna jordmon. Försök äro väl gjorde med flere slags tråds planterande, men dels hafva snö-drifvor afbrutit, dels Harar och Stogångar afbitit dem, hållt snön af vådret sammanføres vid hus och Stengårdar, i höga drifvor, som hårdna, at alla slags kreatur kunna gå öfver dem.

§. 2. Folkets närings-medel består uti Åkerbruk, Boskaps-skötsel, och Ullens uparbetande til Valmar och Strumpor, som ärligen, på Marknaderna vid Mönsterås och i Calmar, i vackra partier förtäljas. Fisket utgör äfven en del af Allmogens närings-fång i detta Pastorat, och idkas af alla dess invånare.

Åkren består af svart-mylla, ör-jord, och vid de Byar, som ligga närmast Östertjön, til någon del af mer och mindre mull-blandad Sand-jord.

Sedan nästan alla Byar haft Storskifts-delningar, ser man en förunderlig och hederlig tåflan ibland Allmogen, at rensa sina Åkerskiften ifrån större jordfaste Stenar, rör och sten-bråttar, at grafsa diken och ärligen utvidga åkerjorden, som väl betalar deras arbete. Åkrens yrkande och tilredande, i rättan tid och efter landets bruk, med Årder och Harf, i akt tages på det

nogaste af alla Åkermån. Den åker, som består af svartmylla och ör-jord, lägges hvar tjerde år i tråde, och gödflas med Ladugårds-gödsel, hvar på först lås Råg eller Hvete, och derefter Korn, tvenne år å rad. Vid sådant bruk har man icke märkt, at åkren blifvit försvagad, när han fått behörig och tillräckelig gödsel. Vid någre Byar, finnes någon del åker, som aldrig lägges i tråde, utan belås hvar år, och gödflas hvar annat. Efter gödningen lås Råg, och sedan Korn. På Sand-jorden föres Sjö-tång, eller som den här allmänt kallas, Slak. Detta gör god tjenst; secunderar åkren, och förvarar den spåda Råg-roten, at Sanden i stormväder icke afföres och blottar, eller ock aldeles uprycker henne. På köres detta slak, och jämnt utbredes, sedan åkren är lädd, gör det ån mera gagn. Sandjorden belås allenast med två låden å rad, och trådes hvar tredje år, nemligen, efter et Råg- och et Korn-låde. Sådes-slagen, som här brukas, åro: något litet Hvete, Råg, Korn, som bäst trifves, och följakteligen måst brukas, Årter och något Lin, som dock icke har någon färdeles trefnad. Kål, Rötter, Rofvor och Jord-påron eller Potatoes, brukas af större delen til husbehof.

Af Hvete, Råg, Korn och Årter, stiger utslådet i hela Pastoratet til ungetåriligen 800 Tunnor årligen. Sällan gifver utslådet mer, ån tjerde kornet, som dock hvarken bör tillskrifvas åkren eller dess skötsel, utan den ohågnad, för hvilken både åker och ång åro blottstålde hela året igenom. Flere Byar, ja, flere Kyrkosocknar, hafva et samfåldt Gårde, til åker, ång och tjuder-

tjuder-bete. Hela höften, vintren och en del af våren, ligga alla Gården, med sådde och osådde åkrar, och åfven ången, åpne för alla slags kreatur, Boskap, Får, Svin och en myckenhet Håste-kreatur. Så länge åkren är bar, lös och ofta blöt af våta, och icke tilfrusen, kan man lätt föreställa sig, hvad vinter-låden blir lidande. Jag ser icke, på hvad sätt detta skal kunna hämmas, i anseende til åkrens belågenhet imellan ångar och tjuderbetes-platserne. Om den skulle igenom afstångande och inhågnande läggas för sig tjelf, som tyckes vara nästan omöjligt på de fläste ställen, så lägga sig likväl Snödrifvor lika höga, och ofta högre, än den högsta stengårdsgård, som lemna kreaturen fri ingång. Utom detta, åro alle gården genomskurne med Håradskyrko-och Bye-vågar, som mycket hindra hågn och stångsel.

Vid Maji månads början, eller ock förr, om Våren är vacker, då Kornet skal utlös, upgärdas ändteligen de eländiga enkla sten-gårdarne, och vacktare, som här kallas Kampar, tillåttas; men dels nedrifva vanartige kreatur den usla stengården, dels ramlar den öfverända, til långa sträckor, i storm och rågn-väder, hvarmedelst otrolig skada tilfogas både såd och gräs. Sådant kunde likväl förekommas igenom dubbla stengårdar, hvartil ämne af sten intet felar.

Nu varande Pastor har, ifrån 1770, omkring Prästegårds egorne låtit lägga vid pås 800 famnar dubbel stengård, hvartil all sten är tagen dels af gamla åkren, dels af den stembundne mark, som til åker blifvit upodlad. Comministern vid

fit Boställe, Krono-Länsmannen BRAMSTEDT vid sin Skattegård, och åtskillige af Allmogen, hafva visat berömlig flit med dubbla stengårdars upläggande. Man hoppas, at sådant lännder de öfrige til eftersyn.

Men den ohägnad, som sker igenom tjurdrande, tyckes vara svår at förekomma, hållt inga enskilda Beteshagar för dragare och kreaturen gifvas, utan måste desse, som dageligen brukas, tjudras och vacktas på Trådes-åkrar och andre dertil utsedde betes-platser, imellan och in vid de befädde åkrarne, hvarigenom händer, at man ofta med grämelse måste se hela hoppar och skarar af kreatur uti de hårligaste och sådesrikaste åkrarna.

§. 3. Ängarne äro af otalige vackra och väluktande blomster öfverflödande; men hö-fångsten är icke desto mindre ringa. Våpling växer på alla Hårdvalls-ängar. Hvad som felar uti Hårdvalls-hö, erlättes någorlunda igenom grofvare och grannare Starr-foder, som bärgas af de 12 stycken större och mindre Måssar, som inom Pastoratet äro belägne,

Man har igenom dikning aftappat vattnet ifrån en del af desse Måssar, i förhoppning, at så grannare och bättre foder, samt vinna beqvämligare bergning; men växten och Starrfångsten har derigenom blitvit ganska mycket förminskad. Grunden uti desse Måssar är Sand, med en mager Sand-gyttja der öfver, tilkommen af sand och något litet jord, som af vådret uti torka ditföres. Ingen tillfats gifves af ve-

ge.

getabilier, undantagande några Starrstrån, som skonas af Lian, och imellan tufvorne förrutna.

Betesmarken är nog vidlyftig för de fläste byar, men skarp och mager, i synnerhet vid västra Landborggen, där Kalk-berget, som är grunden under hela Öland, är med en ganska tunn jordskorpa öfvertäckt.

§. 4. Uti hela Pastoratet underhållas 8 à 900 kreatur af Horn-boskap, 900 à 1000 grof-ullige Får, något Svin-kreatur, Gåfs, och en myckenhet af de bekante små Ölands-håstarne, som sommar och vinter synas på fälten i större hoppar. De som äro i dageligt bruk, hållas öfver Vintren på stall, men de öfrige taga sin föda ute på marken, både Sommar och Vinter, så godt de kunna, undantagande, at de någon gång, under skarpaste Vintren, gå hem til gårdarne, och af gödsel-hoparne, samt något spildt foder på Ladugården, taga sig någon förfriskning.

Bi-sköttsen har ännu icke kommit i gång härstädes, ehuru man tror, at den skulle väl löna sig. Förledet är köpte jag en Bistock, hvilken nästledne Sommar väl icke gaf någon svärm, men vid skattningen 4 kannor delicat Honing. Det märkte jag, at mine Bi drogo det måsta af den lå kallade Aker-kälen eller Vild-senap, som til öfverflöd växer både på trådes-äkren och sidlånda Korn-åkrar.

Af fyrfotade vilda djur, finnas inga andra än Harar, som göra nog skada både på unga träd, och på den spåda Korn-brådden på åkrarne.

Det

Det är märkeligt, at för några år sedan, då Fären öfver hela Öland besvärades af Koppor, hvaraf större delen utdödde, besvärades ock Hararne af samma farfot, och funnos allestädes deraf döde, som nog minskade deras antal. Som Bösse-bärande är allmänt förbudet på hela Öland, så ock Hararne tämmeligen vara i fred för folket; men deremot hålla Örnarne dem til godo. Hararne taga för desse fiender ofta sin tillflygt til skräf-isen på sjön, in vid landet, men det hånder vid is-lofsningen, at många af dem följa de til sjöns drifvande is-itycken, och aldrig mer få se landet.

Undantagande Skogs-foglar, finnas här Foglar af många slag, i synnerhet all slags Sjöfögel. En myckenhet Tranor och Svanor uppehålla sig här vissa års-tider.

§. 5. Sill-och Torfk-fisket, som allmänt idkas, plågar gemenligen vara så lönande, at Allmoggen icke allenast eger til eget behof, utan kan äfven försälja någon del, dels fårsk, dels infaltad. Gäddor, Abborrar, Sik, Lax-öringar, Flundror och Äl fås ganska sparsamt. Sjålar (*Phocæ*) fångas ock af någre i de Byarne, som äro närmast Östersjön belägne, vid stenar, som råcka något öfver vattu-brynet, med så kallade ståbbar och res-garn. Men detta Fiske är icke af någon särdeles betydighet.

§. 6. Gårdarne äro merändels vål och försvarligen bygde, ehuru Timbret dyrt köpes, och långväga öfver sjön, och sedermera på axel, hemföres. På Prästegården äro, i nu varande Pastors tid, åtskillige grundmurade stenhuss upfatte,

te, såsom en Stuga med Spisel, och en Kam-
mare med Kakelugn, på Pastoris bekostnad; et
Brygg- och Målt-hus, et Får-hus, och en
Bod öfver Källaren, igenom Församlingarnes
omkostnad. Krono-Lånsmannen har, uppå sitt
Skatte-hemman Pategårde, upbygdt en vacker
Stuga af sten, med vind eller loft öfver. Af-
ven har Gästgifvaren WIDGREN uti Ornsaga
upmurat alla Mangårds-husen af sten. Man
förmodar, at en del af Allmogen gör samma-
ledes.

Uti hela Pastoratet finnes ingen ström, som
kan drifva någon Vattu-quarn, mer än et djupt
dike, som Krono-Lånsmannen låtit grafva ifrån et
träsk til Östertjön, som drifver en liten Svalt-
quarn, i synnerhet om Våren, när snön bårt-
smälter. Häremot är ingen brist på husbehofs
Väder-quarnar, ty af dem finnas 40 stycken uti
dessa små Socknar.

Kyrkorne, af sten upbygde i Catholiske ti-
den, äro nog små och tränge, i anseende til
Folkhopen, men snygge, och med all behörig
prydnad försedde. Vid dem äro tvåanne Prä-
ster, nemligen en Kyrkoherde och en Capel-
lan, tjenstgörande.

§. 7. Folket i desse Församlingar, är af me-
delmåttig längd, starkt til kroppen, såsom här-
dadt vid groft arbete på landet, och mycket
vistande på Sjön. Muntert til sinnet, vet ic-
ke af veklighet och vekliga nöjen, arbetsamt,
sedigt, måtteligt och hållsamt. Vådren, som
obehindrade alla års-tider spela igenom denna
öpnas och flacka orten, hålla luften gemenligen
ren

ren och hålsosam. År 1773, när rödsfoten grasserade så här på landet, som annorstädes, blef icke mer än en person deraf död, uti hela Pastoratet.

Vid 1749 års slut, var Folk-numern uti bägga Socknarne, 774 personer, men vid slutet af nåstledne år 1775, var den samma 966 personer, så at på en tid af 27 år, har denna Folkhop, oaktadt Pomeriska kriget och det oerhörde misfväxts-året, 1772, då många härifrån flyttade til Gottland, likväl fått en tilväxt af 192 själar.

§. 8. Inga särdeles Minnes-märken finnas i desse Socknar ifrån alderdomen, dock vil jag nämna det lilla jag vet. En oformlig lå kallad Borg, finnes vid Löts Prästegård, bygd nästan i rundel, med 5 à 6 alnars breda murar, af idel Gråsten, hafvande tvänne ingångar och öppningar, en i öster och en i väster. Fast än denna Borg nu ligger $\frac{1}{4}$ mil ifrån Östersjön, kan man dock tydeligen och med goda skäl sluta, af de måttar och sankta ställen, som sträcka sig in til den högden, hvarpå Borgen är anlagd, at en Vik ifrån Östersjön stigit dit upp, som nu, och efter flere Secler, blifvit tillandad. Utan tvifvel är denne Borg uri Heden-tima uppförd, af landets Viking-farare, til värn och försvar emot utländes Vikingars omilda besök.

På Kårholmen, som är belägen i detta Pastorat, 1000 alnar ifrån fasta landet, i Östersjön, och är en liten Krono-skatte egendom, bestående af någon mager Äng, synas rudera efter en Skans, en Brunn med skönt vatten, och en Kyrkogård,
hvar-

hwarest för några år sedan, vid en gråfning til grundval för et tillårnadt Stenhus, af då varande egaren, Majoren och Riddaren, Herr GUSTAF QVECKFELT, många människoben blefvo fundne, som intyga, at orten i fordom tid varit mera betydlig, än nu. På fasta landet, gent emot Kårholms-Skanfen, är en dylik, bågge efter Fortifications-reglor anlagde. Til åfventyrs torde desse Fåstnings-verk blifvit anlagde under Danska feigden, år 1611, at hindra fiendens inlöpande i hamnen, hvarifrån Troupper lätteligen kunde såttas i land. Denna hamn är nu 12 fot djup, men har förmodeligen och efter all sannolikhet, fordom varit långt djupare. Imedertid lærer han för alla våder vara den såkraste på hela Öland. Om en Fyrbåk inrättades på Kårholmen, som är belågen imellan de ryktbaraste ref, den så kallade Matkroken, och det som skjuter ut ifrån Långöre Capell i Bredfåtra Socken, tror jag, at många Sjöskador och strandningar kunde förekommas.

Hos Allmogen är en sågen, at Kårholmen fått sit namn af en Fru, benämnd ELSA KÅRE, som för Digerdöden egt denna Holmen och mera egendom uti Församlingen. Et Fragment af en gammal Pergaments Kyrkobok, under Påfviske tiden, skal, efter de gamlas trovårdige berättelser, innehållit, at Fru ELSA KÅRE måste framköra 5 lasf sten, när hvar Bonde körde et lasf til Ringmuren omkring Kyrkan, som då och i hennes tid upmurades. Af sådan proportion ser man, at Hon varit i sin tid en nog betydande Fru på Öland.

Det

Det omrörde Fragmentet bårtkom ifrån Kyrkans Archivo, vid Probstén PASSENI död, 1744.

§. 9. Något bör jag ock til slut nämna om detta folkets klådedrägt, plågsfeder och sedvänjor. Klådedrägten är enfaldig, men snygg. Mankönet brukar aldrig annat til kläder, än det som tilverkas i hufset, finare och grofvare Valmar, samt skinnen af Fåren. I hvardagsbruk, hafva de svarta tröjor af Valmar, något kårta, och grå Valmars-böxor, något vida, som räckta ned öfver knåen, hvarunder de hafva tröjot och böxor af skinn; men vid högtidelige tillfällen bruka de blå Valmars-tröjor och böxor af buldan, eller groft treskäft blågarn, öfver de andra kläderna. De förmögnare ega gemenligen blå klådes-tröjor, hvarpå klådes-listen formerar et falbalade nedankring tröjan, men desse plagg brukas lå sparsamt, at de ofta gå i arf til tredje och fjerde led. Vid vissa tillfällen, i synnerhet vid rågn och ovåder, bruka de grå eller blå-grå Valmars-rockar, skurde efter lifvet, med tvenne rader knappar, öfverklådde af samma slag. Annu har jag aldrig sedt hvarken någon Bonde eller Bonde-drång, som varit infödd i Pastoratet, bruka spånne, utan remar uti sina skor.

Qvinfolken klåda sig äfven af egna tilverkningar, svarta skört-tröjor af Valmar, och kjortlar blå-språngde, af linne upslag och ylle blått inslag. Högtids-kläderna bestå af svarta prässe-Valmars, Sattins, Chalons etc. tröjor. Deras Liffstycken af Sattin, Kalmink, med flera tyger, räckta alltid $1\frac{1}{2}$ kvarter under tröjorna, at de väl må kunna lynas. På sina hufvud bru-

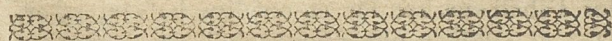
ka de altid hvita klåden, af Sliffing eller annat Lårft, få gifta som ogifta. Halsklåden brukas äfven af Lårft, samt Näsdukar af Linne, Bomull och äfven Silke.

Plågsederna äro hvarken så löjelige eller vidskepelige, som framledne Kamereraren ASTRAND dem debiterat, uti sin Ölands Beskrifning, pag. 173. Jag har altid funnit dem enfaldige och ärbare, vid alla tillfällen, såfom hos alt förnuftigt och höffadt folk.

Det har endast misshagat mig, at Brudarne altid, uti sin fulla skrud, skola gå til kyrkan, ehuru lång vägen är, och ehuru svårt väder och vägelag den dagen infaller; äfven det, at Manfolken, i fallt galop eller spårenstrek, rida rundt omkring Brud- och Brudgumme, både til och ifrån kyrkan.

Aldraft vil jag ock nämna det, at fållan gifter sig någon utom Pastoratet, hvarföre Allmogen öfver alt är beslägtad och besvägrad, hvilket ock är et band, som håller folket uti enighet, vänskap och förtroende.

Löts Prästegård på Öland,
den 7 Jan. 1776.



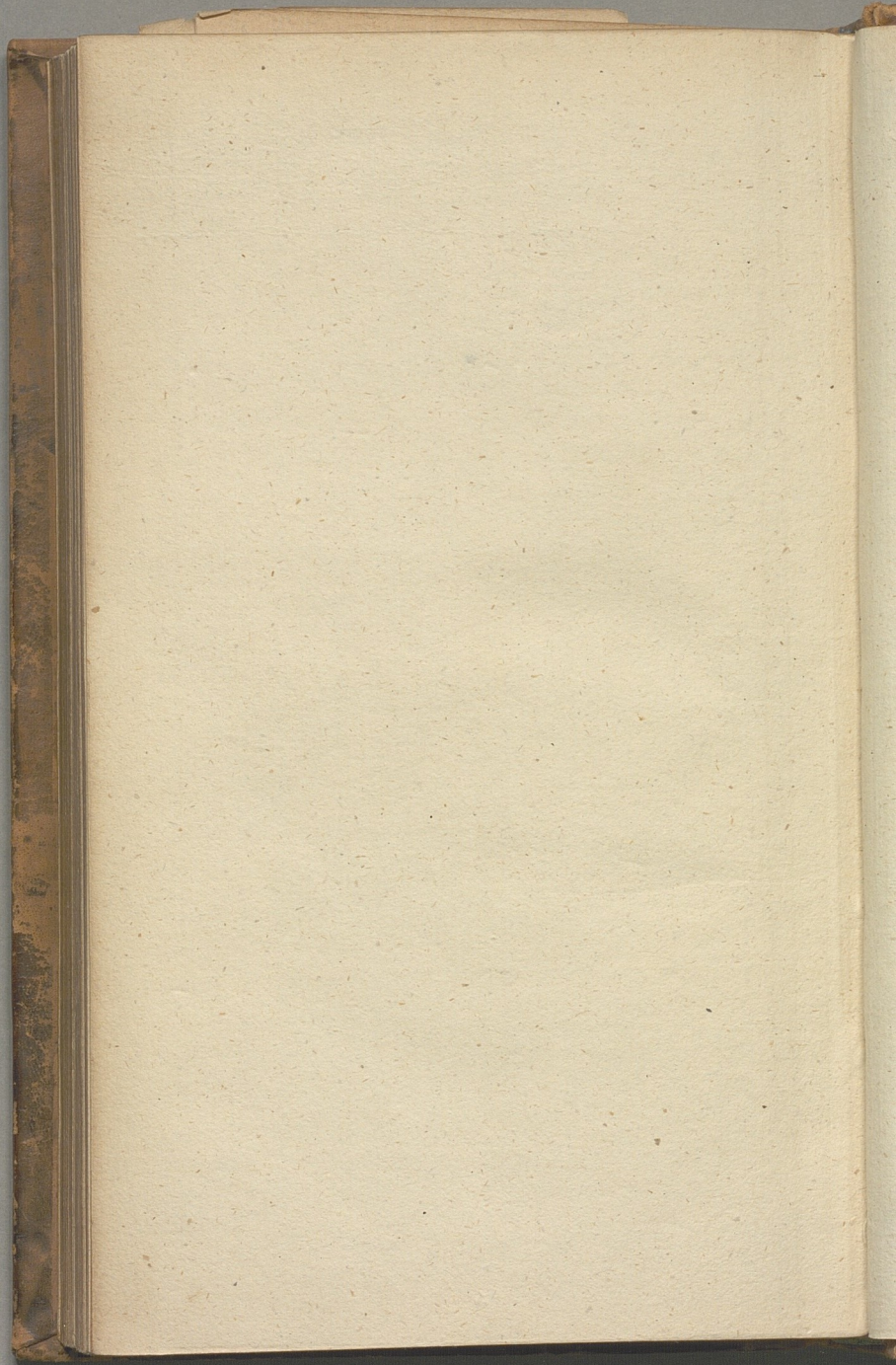
Folkmängden i Upsala Stift, under en fjerdedel af detta åra-hundra, ifrån och med 1749, til och med 1773;

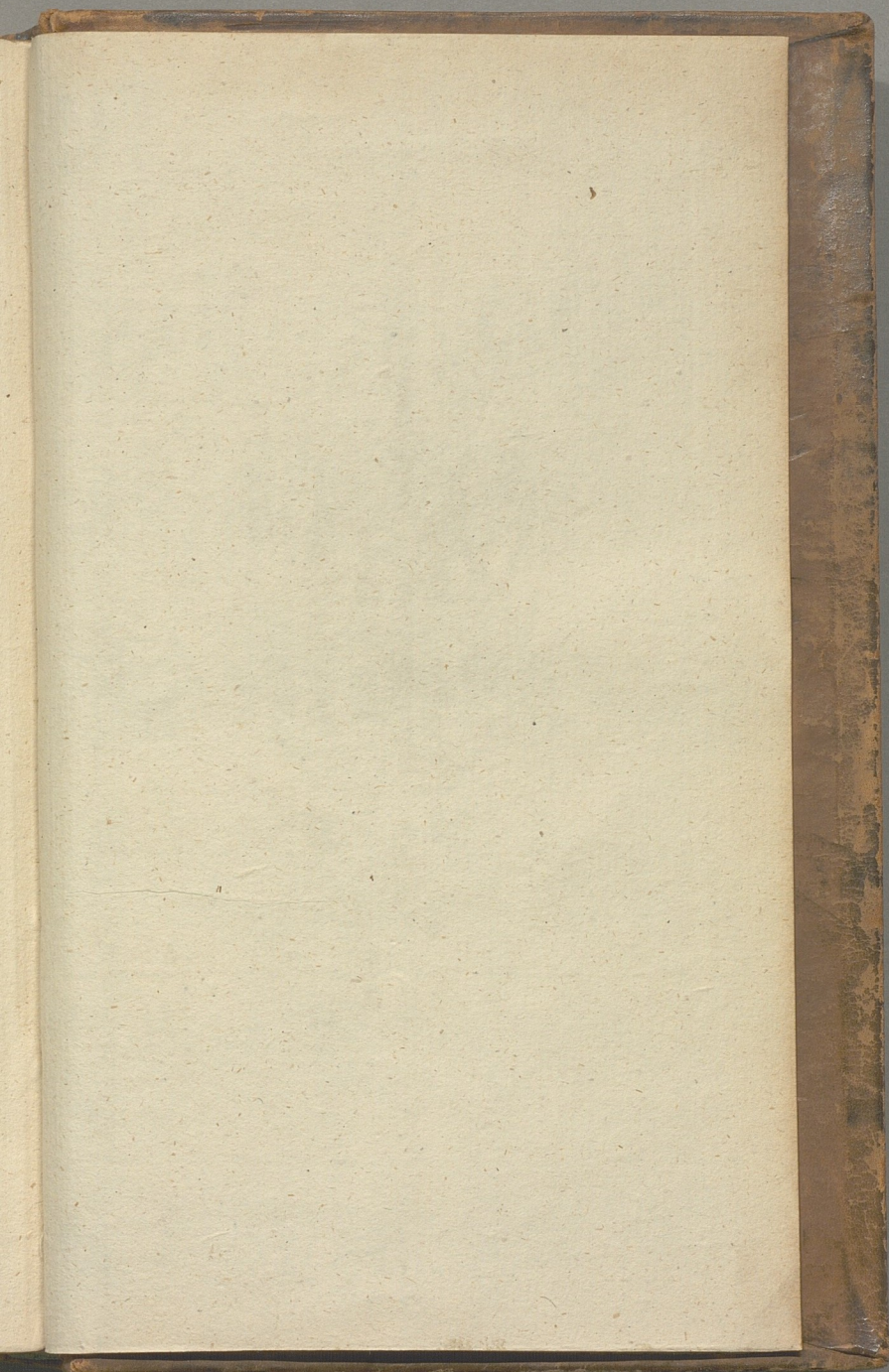
upgifven af

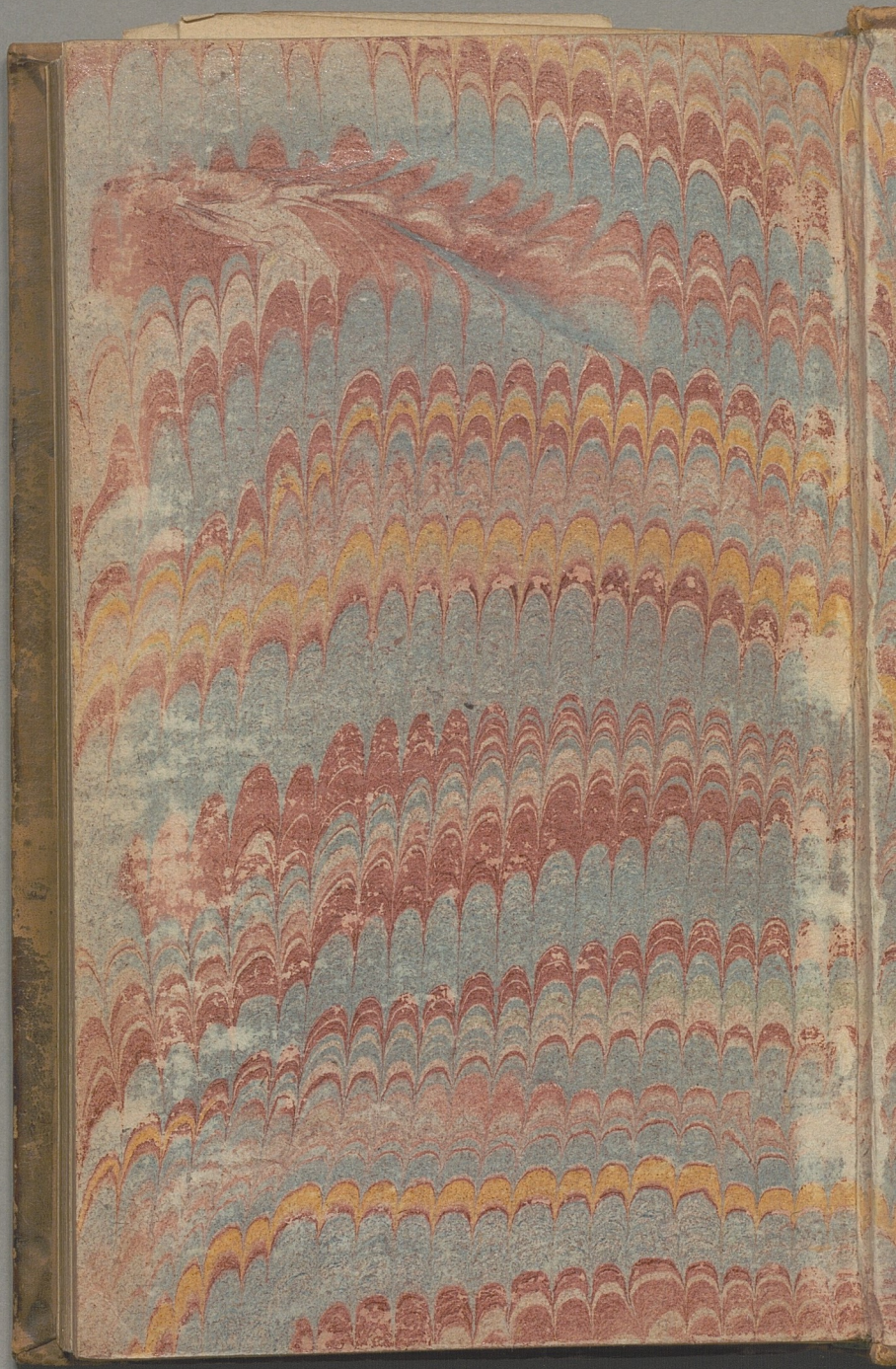
PETER JACOB HJELM,

Auseultant i K. Bergs-Coll. och Masmäst. Ämnesvån.

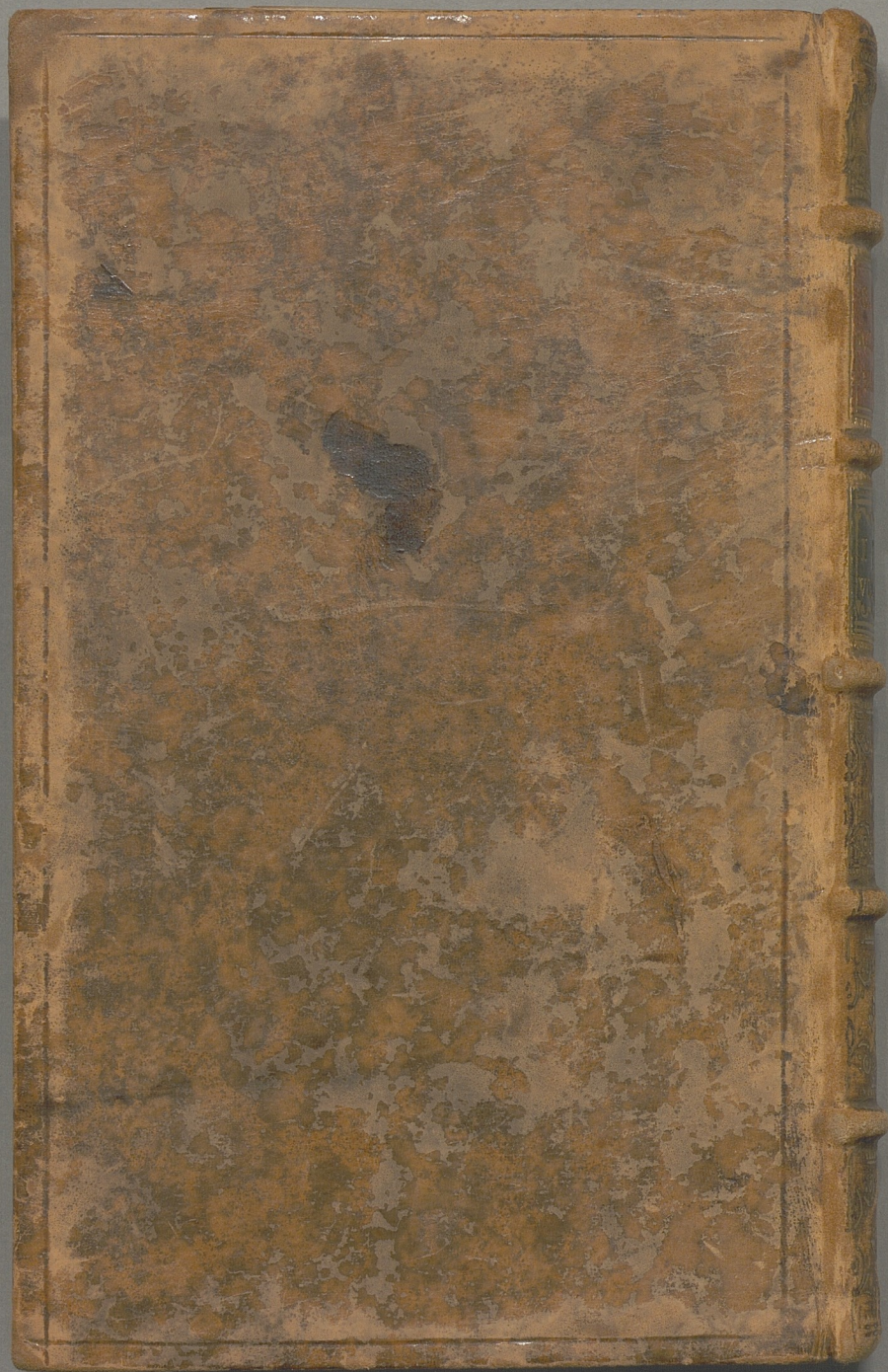
U **U**psala Stift innefattar hela Upsala Lån, större











www.books2ebooks.eu