

BERLING
SJÖBORG, NILS HENRIK
SJÖBORG, GUSTAF

**Topographia paroeciæ Raflunda et
monumentorum, quæ circa sunt, quam ... in
regia academia Lundensi publico examini
offerunt præses Nicolaus H. Sjöborg ... et
respondens Gustavus Sjöborg, Scani. Die X.**

Lundæ, litteris Berlingianis.
[1791]

EOD – Miljoner böcker bara en knapptryckning bort. I mer än 10 europeiska länder!



Tack för att du väljer EOD!

Europeiska bibliotek har miljontals böcker från 1400-till 1900-talet i sina samlingar. Alla dessa böcker går nu att få som e-böcker – de är bara ett musklick bort. Sök i katalogen från något av biblioteken i eBooks on Demand- nätverket (EOD) och beställ boken som e-bok – tillgängligt från hela världen, 24 timmar per dag och 7 dagar i veckan. Boken digitaliseras och blir tillgänglig för dig som e-bok.

EOD bokens fördelar!

- Få samma utseende och känsla som med originalet!
- Använd ditt standardprogram för att läsa boken på skärmen, zooma och navigera genom boken.
- Skriv ut enstaka sidor eller hela boken.
- *Sök:* Använd fulltextsökning för enskilda fraser.
- *Klipp & klistra:* Kopiera bilder och delar av texten till andra applikationer (t.ex. ordbehandlingsprogram).

Villkor för användning

Genom att använda EOD-tjänsten accepterar du de villkor som ställs av biblioteket som äger den aktuella boken.

- Villkoren på svenska: <http://books2ebooks.eu/odm/html/nls/sv/agb.html>

Fler e-böcker

Redan nu erbjuder 30 bibliotek från 12 europeiska länder denna service.

Mer information finns tillgängliga via <http://books2ebooks.eu> alla boken.

- <http://search.books2ebooks.eu/>

RAVLUNDA

STÖBORG

Geogr. Sv.
(Bz)

Skåne

1700-1829

1791



TOPOGRAPHIA
PAROECIÆ RAFLUNDA

Geogr. Sv
(B)
Skine
1700-1829

ET
MONUMENTORUM,
QUÆ CIRCA SUNT,

Quam

Venia Ampliss. Fac. Philos.

In Regia Academia Lundensi

Publico Examine Offerunt

PRÆSES

NICOLAUS H. SJÖBORG,

Philos. Mag., Histor. Docens,

et

Respondens


GUSTAVUS SJÖBORG,

Scani.

Die X. Junii MDCCXCI.

LUNDAE,

Litteris BERLINGIANIS.



*Quid ipsa monumenta, nisi nos futura etiam
cogitare?*

CICERO.



§. I.

E monumentis auctoritas Historiæ pendet omnis :
quare ea operæ pretium est cognoscere. Quæ ve-
tustissima creduntur diligentes observatores colle-
gerunt : quæ celebrata claris scriptoribus memora-
ta sunt. Quos alia, eaque præclara monumenta
occupatiores habuere, alia vel leviter attigere, vel
silentio transiere Antiquarii nostri. Decora tamen
eis non defuere ingenia, non indefessa diligentia,
quæ effecit, ut quorundam labores immortales eo
creverint, ut magnitudine laborent sua. Habemus
loca, ob res in iisdem gestas memoria digna, quo-
rum tamen quædam hodieque satis non sunt ob-
servata, non perscripta. Peccant permulti, qui ni-
mium scribunt. Nihil scripsisse aliquando sit in vi-
tio. Prospiciendum autem, ne aliena perscrutando
nostra ignoremus. Cui non proficiscendi facultas,
cui non ad archiva, ad subsidia optima aditus, cui
non majora perscribere contingat, eum juvat To-
pographiæ operam dare. Ita edoctus, ita ratus,
solum natale, quantum quidem potuerim, oculis
perlustravi. Quæ vidi literis mandavi. Ora Sca-

nix nostræ orientem spectans, quam alluit Mare Balticum, locis abundat memorabilibus, monumentorum antiquitate celeberrimis. In his Parœcia *Rastunda*, in territorio *Albo* a) satrapiaque *Christianstad* sita. Nomen trahere dicitur a vocibus Svecanis *Raf* b) & *Lund*. *Raf*, alias *berusten*, lingua Græca ἄλευτρον, latina fuccinum appellatur, id quod hoc loco non procul a littore, antiquitus copiose repertum, hodieque sparsim invenire licet. *Lund* lucum denotat. In lucis Sviones Diis humanis

a) Originem nominis *Albo* quidam deductam esse volunt a Svecana voce *Ähl* seu anguilla, quam pisces ejus loci capiunt. v. Carl Linnæi *Skåniska Resa* p. 117. *Beskrifning öfver Christianstads Lån* af Gillberg p. 82. Cel. Stobæus in *Dissertatione de Scania Antiqua* §. 13. etymon vocis inveniendum existimat in Gothica voce *Alf*, quæ saxum denotat: quoniam montosa est regio. Cel. Lagerbring in *Monumentis Seanensibus* p. 35. n. 24. his verbis rem illustrat: *Tangit territorium Alboense Farlestadensem provinciam ad septentriones, nec dubium esse potest, quin nobiliores in illis locis confederint, quæ propius a Ducis ipsorum abessent domicilio, territorium itaque a nobilium in hoc tractu congregatorum multitudine facile nomen Adelbo vel Albo nancisci potuit. Continet etiam pro rata parte hodieque territorium Albo plures equestres sedes (Herregårdar); quum alia Scaniæ territoria, indicium forte pristinae locorum indolis.*

b) Linnæus l. c. Gillberg l. c. p. 85. *Floræ Flores Antiquitatis Scaniæ* p. 118.

Faint, illegible text at the top of the page, possibly bleed-through from the reverse side.

Faint, illegible text on the left side of the page, possibly bleed-through from the reverse side.



Faint, illegible text at the bottom of the page, possibly bleed-through from the reverse side.



Faint, illegible text at the very bottom of the page, possibly bleed-through from the reverse side.

Fig. 1.



Fig. 2.



Fig. 3.



Weller Sc.

nis quoque hostiis litare fas habuerunt c): lucos germani consecrarunt d): in lucis Romani sacrificia fecerunt e).

§. II.

Hæc nominis derivatio est: hæc divulgata opinio. Suo continet complexu lucus ille, *Rastundalund* vulgo appellatus, jugum arenosum, juxta mare porrectum, ante hoc tempus frondosis fagis ornatum f), nunc demum nudum, sterile, triste. Tria aurea monumenta, hoc in luco aliquot ante annos inventa, insignia vel ornamenta fuisse conjectura assequi possumus. Unum majus; duo minora. Aurum purissimum est. Laves sunt partes averse. Imagines lineasque, quibus decorum est majus ornamentum, repræsentat Fig. 1. Triangulus vel pyramis inversa, in qua decem videmus capita minuscule, paululum eminent. In duobus minoribus hominem videmus, qui in manu avem tenet. Vid. Fig. 2. Nisi me forte fallit, indicat avis, corvus puta, simulacrum repræsentare *Oden*; dicitur enim *Oden* corvos nuntios habuisse g). Ita

a 3

fuerunt

- c) Svea Rikes Historia af Lagerbring D. 1. C. 15. §. 11.
- Svea Rikes Historia af O. Dalin D. 1. C. 6. §. 8. 14.
- d) Taciti de Moribus Germanorum Lib. C. 9.
- e) Rosini Antiquitatum Romanarum Corpus Absolutissimum p. 85.
- f) Varumark Ulyss. Sveogoth. Inled. til Geogr. öfver Sveriges Rike af Tuneld p. 268.
- g) Ynglinga Saga C. 7.



fuerunt comparata tria hæc ornamenta, ut in supremo margine uniuscujusque affixus fuerit annulus vel fibula aurea, oblonga, vel cylindræa, qua forsan penderent. Custodiuntur bina monumenta in Archivo Antiquitatum in *Stockholm*, ubi accurate delineatæ sunt Figuræ 1 & 2. Unum ex minoribus in *Kiæbenhavn* deportatum est. — Habet Numophylacium Universitatis nostræ numismata, Romana in *Rastunda lund* inventa, quæ seculo secundo deberi videntur. Inscr. 1. HADRIANUS AUGUSTUS. 2. HADRIANUS AUG. 3. HADRIAN. ANTONINUS AUG. PIUS. 4. M. ANTONINUS AUG. 5. inscr. obscura. 6. COMMODUS ANTONINUS. 7. ALBIN. CÆS. Dudum descripti sunt denarii hi argentei in Specimine Historico de Monumento Kivikensi p. 27. quod, Præfide Nob. D. LAGERBRING, a. MDCCLXXX ventilatum est. In eadem Dissertatione affirmatur, nummum JULII NEPOTIS, qui Constantinopolitanam officinam sapere videtur, ex his terris erutum, in lucem prodisse. Inscr. Con. Ob. ita, ut opinor, explicari debet: Constantinopoli Ob signatum. Numismata quoque argentea sub arena luci hujus abscondita fuerunt, quibus simulacra & nomina VESPASIANI & TRAJANI sunt impressa. Nummi, qui imagines & nomina WALDEMARI Regis & ABSALONIS Archiepiscopi præ se ferunt, nummulique Gothici, imaginibus leonum signati, eodem loco e tenebris sunt eruti h). Neque

h) Quod ex literis diligentissimi & meritissimi Antiquarii HILFLING intellexi.

que prater eunda sunt aureæ lamellæ procurvæ, quæ ab incolis ejus loci *Guldgubbar* dicuntur & in arena spirantibus flaminibus inveniuntur i). Vid. Fig. 3.

§. III.

Quo imprimis casu hæc monumenta sub arenam fuerint abdita non dicam: dicam vero Hyperboreos mortuorum opes vel nemoribus occultasse k), vel in rogam imposuisse, vel in colles & tumulos defodisse l). Si forte antiqui Sviones argentum non cuderent m), nummos tamen habuerunt argenteos n). Ad opulentiam eorum plurimum contulit, quod non solum cum finitimis, sed

etiam

i) Sæpe in Scania evenit, ut nummi, sub terram penitus abditi, effodiantur. Anno proxime elapso prope a pago *Sjöbo* territorii *Färs* quamplures inventa sunt numismata argentea Anglosaxonica. Neque tamen omnes uno loco collecta, sed sub lapidibus dispersa fuerunt. Unicum accipere mihi contigit, in quo Caput videtur nudum. Inscr. **ETHELRED REX ANGLOX.** av. Crux duplex, inscr. **Leofric.** M^o Cent. ita explicari debet: Leofricus Monetarius in *Canterbury*. Plures fuerunt nummi Ethelredi, sed diversis locis cusi.

k) Snorre Sturlufons *Nordländske Konunga Sagor* T. 1. p. 621.

l) Sturlufon l. c. p. 9. 13. Lagerbring l. c. p. 447. von Dalin l. c. p. 192. 194. conf. Tacitus l. c. C. 27. *Hervarar Saga* C. 5. Joannis Schefferi Upsalia p. 360

m) Lagerbring l. c. p. 427. v. Dalin l. c. p. 254.

n) Sagan af Fridthjof den Fræcka eller modiga p. 36.

etiam cum Græcis commercii jure miscerentur. Penetrarunt enim usque in portum Constantinopolis, quam *Mycklagård* appellarunt o). In Dissertatione de Mon. Kivik. concluditur ex prisca vetustatis reliquiis, quas offert territorium *Albo*, contigisse aliquando, uti classis Romana, vel ventis, vel alio casu jactata, ad oram maritimam Scaniæ appulsa sit. Sed ab instituto abducimur. — In luco, qui *Rastunda* adjacet, non solum nummi, sed etiam urnæ quondam sunt effossæ p). Priscam gentem, terris fluctibusque errantem, sacrificali apparatu Deos hoc in luco coluisse indicio sunt carbones, ossa combusta, hominum & animantium dentes, quorum magnam vidi circa jugum hoc arenosum congeriem. *Ifvar Benlós* filius Ragnari de victimis loquitur immolatis ad *Hvitaby* q), qui locus, prope a *Rastunda lund* situs, suum hodieque profitetur nomen. — Hæcce monumenta, quorum vis in

o) Literata Saxa, quibus edax vetustas & ipsa cæli inclementia pepercit, loquuntur de longinquis Patrum per Græciam peregrinationibus. v. Diss. de Mon. Kivik. §. I. Lagerbring l. c. p. 420. Dalin l. c. p. 251.

p) Floræus p. 117. Gillberg. p. 85.

q) v. Ragnar Lodbroks och Hans Söners Saga Cap. 6. *Ifvar nämner en stad, som het Hvitaby, därest man idkat stort offerande, och hadde monga sökt dit, — både är folket mycket och offerställt stort, hvilket kommit alla om lifvet, så at ingen kunnat stå hi. — Han ville altså at man skulle försöka, anten besätningens tapperhet, eller landsmännens blod-offer mera til saken gjorde.*

in probabilitate sita, quorum æstimatio ex antiquitate ponderanda, vestigia Majorum sunt relicta Religionis, commercii & morum; sive suspicienda sunt, sive deploranda; confirmant historicas rerum gestarum expositiones; indicant oram hanc maritimam, ut tum res erant, frequentem fuisse ac celebrem. — Inopinatæ etiam res de electro & arboribus, quæ hoc in loco succrevere, temere creduntur. Comparandus est, scilicet, casus Phaëtonis & mutatio Heliadum in arbores cum hujus tractus lucis, vicis & prædiis, eorumque nominibus, e quibus concluditur, Ovidium usitato Poëtarum more *Rastunda lund* his verbis describere:

*Inde fluunt lacrymæ, stillataque sole rigescunt
De ramis electra novis, quæ lucidus annis
Excipit, & nurbus mittit gestanda Latinis.*

Metam. L. 2. Fab. 4.

Præter opinionem rem captiosa probabilitate Floræus proponit r): *nihil enim est tam incredibile, quod dicendo non fiat probabile*; hoc in Paradoxis Cicero. — Electrum, olim *Gles* vel *Glys* s)

b

a

r) Flores Ant. Sc. Del. 4. C. 3. 4. conf. Olf Rudbecks Atland eller Manheim T. 1. p. 447. 565. — T. 2. p. 68. *Deras (Svearnas) lund omsflyter Oeredon (Eridan, Östersjön) vid hvilkas strander Solens Systrar begåtu Phaëtonis fall.*

s) v. Tacitus l. c. C. 45. Plinii Hist. Nat. L. 37. C. 3. In Atlantica T. 2. p. 69. his verbis electrum Scanense describitur: *Åf alla där uti Germania är ingen större än Scandö, och är intet stort uti henne at märka*

a Nostratibus appellatum, ad *Rastunda* invenitur & in litorea arena, & in ipsa terra t): ex quo colligitur, Scaniam Antiquorum fuisse vel *Glyfisvall* u), hoc est Campi Elyfii, vel saltem insulam *Glesöen* v). — Tenet fama, urbem juxta lucum hunc fuisse conditam, quam *Lund* appellarunt; & insuper, eam, a piratis sæpiuscule vexatam, postremo funditus esse everfam x). Sed longius progrediar, ut hæc omittam, quippe quæ levi penduntur conjectura. Relinquendum etiam rumoribus tempus, quo senescant.

§. IV.

Prope lucum, qui *Rastunda* adjacet, in locis molliter assurgentibus, præsertim vero trans amnem in silva, quæ a vico *Skipparp* nomen trahit, lapides

mera ån hennes storlek. Der finnas Chrystaller, så ocb bernsten, den de sjelfve kalla Gliis. När Kejsaren Germannus beseglade des strander förnams där en art utaf furu-trä, som gråter mitt i hösten sådane tårar: at det är en art kåda, visar sig af luften når man det bränner.

t) Electrum ad *Rastunda* non vidi: Linnaeus autem se invenisse narrat l. c. p. 125.

u) Rudbeck T. I. C. 23. Hervarar Saga C. I. Floræus l. c.

v) Rudbeck T. I. p. 321. Floræus l. c. Præterea de situ hujus insulæ optime judicatur in Diss. de Insula Glesfaria, Præside Nob. D. Lagerbring A. MDCCLII. ventilata.

x) Gillberg p. 85. Floræus p. 118.

des erecti sunt circiter centum oblongi, excelsi: quidam vero diruri & terra tecti jacent. Aliis locis sine ordine collocati esse videntur, aliis facta sunt quasi peristylia quadrata & oblonga. Hi lapides monumenta forsân sunt prælii, quod ad pagum finitimum *Hvitaby* commisit *Ragnar Lodbrok* y). Si quando vel muta Saxa loquuntur, conjecturam facere licet, his in locis, prælio facto, sepultos fuisse cæsos: viris enim strenuis cippos lapideos erigi voluerunt Sviones z). — Circumcirca tumuli videntur paulo editiores: inter omnes vero unus eminent mons *Stenshusfud*, qui limitibus quidem paræciæ non includitur. Elevationem Poli montis hujus ita in Diario suo determinavit Lib.

Bar. *Hårleman*: 55, 43, 40. — In agro ad *Raf-lunda* australi paulatim in altitudinem tendit collis *Svärtingskulle*, qui ab agricolis quotannis magis magisque aratro perstringitur & complanatur. Regem Scaniæ *Sverting*, nescio quem, ibi situm esse, fertur a). — Duo exstant colles, quorum nomina *Gamla* vel *Stora Ting* & *Tingshög* indicare videntur, præscam gentem in iis comitia habuisse & in commune consuluisse b). — Aliæ etiam comme-

b 2

mo.

- y) Cujus prælii mentionem faciunt *Ragnar Lodbroks och Hans Söners Saga* C. 7. *Saxo Gram.* p. 152. *Conf. Lagerbring* l. c. p. 151. *Dalin* l. c. p. 481.
- z) *Sturluson* T. 1. p. 10.
- a) *Linneus* l. c. p. 116. *Gillberg* p. 85. *Tuneld* p. 268. *Floræus* p. 90.
- b) *Conf. Sturluson* T. 2. p. 435. nescio autem quo duce commemorat *Linneus* l. c. *Stora Ting* tumulum forsân esse Regis *Hulfdan den Svarte*.

morantur vetustatis reliquiæ *WalesHög & Fro-
rum* c), monumentum Regis cujusdam *Frode*, cu-
jus autem nulla est memoria, nulla fama. — Juxta
villam Pastoris Ecclesiæ, qua occidentem spectat,
terreus est tumulus satis grandis, oblongus, præ-
ruptus, summo veterum labore coacervatus. A
paganis *Wallabacken* appellatur, unde quidam con-
jectura ducuntur ad suspicandum, Danos hoc val-
lo A. MDCXLIV. contra ascensum transgressio-
nemque Svecorum fuisse usos. Fama est, monu-
mentum hoc a nauticis ideo esse conflatum, ut
Neptuno honori esset d). Comparanda est forsan
hæc opinio cum iis, quæ antea de classe Romana
sunt allata.

§. V.

A campis & tumulis in ipsam paræciam, ab
antiquis ad recentiora nos vocat instituti ratio.
Generos. D. Comitum & Sum. Cubicularii Regii C.
G. PIPER prædium equestre *Torup* ad hanc olim
pertinuit paræciam, nunc autem, a *Raslunda* se-
junctum, limitibus includitur paræciæ *Hvitaby*;
quod colligitur ex constitutione Regia d. 23 Octob.
Anni MDCCLIX, & literis Collegii Regii Cameræ
ad Illustrissimum Dominum Legatum Liber. Bar.
Chr. BARNEKOW die 27 Nov. ejusdem anni da-
tis. Indicant hæc literæ, prædium *Torup* & vicum
Hvita-

c) Tuneld l. c. Gillberg l. c. Floræus l. c.

d) Linnæus l. c. Gillberg l. c.

Hvitaby ideo imprimis in unam paræciam coalescere, quod antiquitus fuerunt juncti. — Præclaro sane gaudet prospectu *Rastunda*: Fertiles agri, graminea præta, virides colles, arenosa juga, undosum æquor, silvestres saltus, omnia rident. — Fugaces labuntur anni & hominum apparatus, quibus omnia strepunt, caduci sunt. Antiquitus non basilicas habuere Sviones, sed lucos, non mausolea, sed cæspites, *Atthagar* vel *Attebackar*: postero tempore iisdem in locis plurima nostra exstructa sunt Tempora e), quorum tandem rudera curiose perlustrabit fera posteritas. In loco edito, sive olim sacrato, sive profano, situm est Templum paræciæ *Rastunda*. Perplexa hæc pone altare fuit inscriptio: *Den Febr. 1644 kom de suenske — — — schaune, oc leyrede ved Hafigboer — — — der paa Roælung* Non insculpta fuerunt hæc verba, sed scripta. Aliquot antè annos deleta sunt; ea tamen transcripsit Ecclesiarum Pastor, & mecum officiose communicavit. *Hafigboer* domus fuit maritima, propinqua; verbo autem *Roælung*, ut opinor, significatur vel *Rastunda lund* vel campus, qui lucum adjacet f). Ex inscriptionibus, quæ in Templo occurrunt, eruenda Pastorum est memoria. Ab anno MDXCI in hodiernum usque diem Ministri Ecclesiarum *Rastunda* & *Brösarp* fuerunt *Hans Jónsson*, — mortuus 1591. Philos. Mag. Jacob

b 3

e) Diikmans Gamle Sventke Kyrkie Handlingar p. 28. 29.

f) Conf. Holbergs Dänische Reichs Historie T. 2. p. 876. sequ. Böckler Svediscen und Dänischen Kriges Lib.



Jacob Hansson, Pastor 1591. m. 1601. Jens Gödesson, p. 1602. m. 1642. Henric Jönsson, p. 1643. m. 1662. Jonas Petri Nericius, p. 1662. præpositus - m. 1694. M:r Daniel Floræus g), p. 1696. Præp. - m. 1709. Lars Wilskman, p. 1711. m. 1726. Franc. Kökemester, p. 1727. m. 1737. Niclas Torrén, p. 1738. m. 1746. M:r Andreas Thomæus, p. 1747. Doctor Th:æ 1768. præp. - m. 1777. M:r Lars Hollbeck, p. 1777. præp. 1783. Indicant tabulæ Ecclesiarum, parœciam Rastunda homines circiter 650 alere, Brösarps 730. - Ad fundos quæ pertinet, hæc sese offert descriptio in libro D:ni Gillberg l. c. p. 85. 86. Rastunda Sockn och by har Skatte $\frac{1}{2}$ hemman, Crono indelte $2\frac{1}{8}$ h. Prästgård $\frac{2}{3}$ h. 19. gatebus. Östäckra har Skatte $\frac{1}{2}$ h. Skipparp har Crono indelt $\frac{7}{8}$ h. utfokne til Torup $\frac{3}{4}$ h. 12 gatebus, hvaraf 4 böra til Torup. Lilla Juleboa Crono indelt $\frac{1}{8}$ h. 1 Äbledrätt. Tåstaröd utfok. frälse til Torup $\frac{3}{8}$ h. 1 gatebus til Torup. Tullekilla utfok fr. til Torup $\frac{3}{16}$ h. 28 bus och torp af särskilte namn utf. fr. til Torup. 18 Äbledrätter til Torup. Desse bus och torp idka salt-sjö fiske til sablu. 2 Crono och skatte enstaka torp. 1 Kongsmölla, skatte. 1 Stampquarn. Socknen har 39 hemmansbrukare, och med Brösarps Sockn gör et Regalt Pastorat. Fundi autem in Rastunda Crono indelte $2\frac{1}{16}$ a 23 rusticis coluntur & ita sunt distributi: $\frac{2}{8}$ & $\frac{1}{16}$.

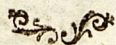
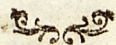
§. IV.

g) Distinguendus a M. Jon Floræo, Past. in Karleby & Saxtorp, Auctore Florum Antiquitatis Scanicæ.



§. VI.

Pro cælo & solo diverso diversas plantas alie terra, certaque loca propriis suis gaudent herbis; frugibus & proventibus, dignis qui observentur. Nonnulla, ad *Rastunda* pertinentia, quorum memoriam sub iter suum Scanense prodidit Archiat. LINNÉ; in medium proferam, & ipsis quidem Summi Viri verbis: p. 114. *Åckerbruket här på orten är detta; man göder et tunneland ganska väl, hvarefter det ej får någon gödsel, mer än hvart 10:de år: efter gödselen säås korn, andra året råg, tredje året hvilat åckren, om icke ärter då säås; ty de landen, på hvilka ärter säås, hvilat eller gödas aldrig, utan, som säges, göder sjelfva ärtestubben jorden. - Larsmållo råg såddes här sällan, och slog aldrig felt, fast han mer utmärglade åckren, än annor säd. Utjord var här mycken, denna uptogs hvart 10:de år, på hvilken första året såddes bohvete, andra året råg, och sedan icke mer; om denna utjorden säås hvart 6:te 7:de eller 8:de år, blifver hon aldeles utmärslad, at hon bär ingen ting, ja icke en gång ogräs, utan ser ut, som en bar sandhed. Rågen, som växer på dessa torra land, blifver mager, men gifver ganska hvitt mjöl. p. 115. Åckerkål (Fl. 546.) växte mycket i vårsädet. För öfrigt växte här i åckerrenarne Svenska höfröet Fl. 626. Echium 158. Anchusa 157. Carduus Nutans 655. Chærophylum Gemiculis tumidis 244. Cichorium 650. sällsyn*



Synt utom Skåne. Kring Kyrkan växte *Malva*
Major 581. *Leontodon Hispidum* 628. växte öf-
 ver alt i ångarna; hon öppnar sin blomma hvar
 morgon emellan kl. 3 och 4, men sluter den kl. 3
 efterm. *Veronica folio Hederae* 18. *Hyoscyamus*
 184. *Trollius* 474. *Christa Galli* 503. *Serpyllum*
 477. *Calendula* 712. *Solsvickor*; dennes blomkrage
 torkades och brukades i dubbel dosi mot saffran at
 färga med p. 116. *Cardamine Amara* 560 växte
 vid den sköna källan, som upflyter med dubbelt
 lopp söder om Rastunda. *Scarabæus Fricicus* Fn.
 551. en sällsynt insekt up i Sverge halsparten så
 stor, som en ordinaire torndyffel, var almän på
 de sandige fälten. *Papilio Argus dictus* Fn. 803.
 fans parad; honan skildes ifrån hannen med fläc-
 karna, som suto vid kanten af undra vingen, hvil-
 ka voro på hannen brandgula, men på honan ble-
 ka. Ormar äro här sällsynta. Hafvet låg et quart
 ifrån Kyrkan åt öster. Sjömist kom flygande, som
 en tjock rök ifrån hafvet. *Marsvin* Fn. 266. fon-
 gades i hafvet med nät, som voro af en dubbel
 tråd, tjock som segelgarn; hvar maska var 7 qua-
 drat tumm; tenelen var et smalt rep, tjockt som
 lillfingret, hela nätet var 16 fannar långt, och
 några sådana nät häftades tillsammans i en länk.
 Marsvinen följa ofta fillen, den de äta, och hop-
 vickla ofta näten för fiskarena. Marsvinen, som
 bestå mästadelen af fett, kokas til tran för lampor,
 men köttet förkastas merendels. p. 117. *Foreller*
funnos i myckenhet uti floden, som gick ifrån An-
 drarum

drarim. p. 118. *Bryum Rurale* Fl. 1900. en mosså,
 som gärna växer på taken, liksom små tufvar,
 denne ser helt torr ut om sommaren, men om hö-
 sten grönskar och kröker han sine blad tillbaka med
 et här i ändan. Up i landet rifves den bort;
 men här växer han i ro och bibehåller taket i
 monga år. p. 119. Åckrarna sudväst om Kyrkan
 voro lerblandade och gäste med skedvatten; altså
 bestodo de af jordmång och sand. I dessa växte
 kornet bättre och frodigare, men rågen, som älskar
 sand framför annor jordmån, var föga bättre än
 på andra ställen. p. 124. *Pilosella Uniflora* 633.
 och *Multiflora* 634. tillsluta sina blommor. I Lun-
 den växte *Jacobæa* 628. *Behen Album* 360. *Sta-*
tice 253. *Stæchas Citrina* 674. *Silene Viscaria* 364.
 gorde hela fälten blodröda. Svenska höfröet 260.
 växte på flygsanden skönt; recommenderas at så
 den på sandfälten i Skåne, där intet annat växer.
 Ahlbüskar växte här och där i sanden. p. 125. *Pu-*
lex Fluvialis Fn. 1253. hvilken inbyggarena kalla
 Sandharar, fans i våta sanden. p. 126. Hafsörter,
 som växte här på stranden, voro *Eryngium* Fl. 220.
Salsola 206. *Elymus* 106. *Glaux* 199. *Tripolium*
 697. *Arundo Arenæ mobilis* 102. *Arenaria mari-*
tima 375. Det är märkeligt at dessa ej växa vid
 sött vatten. Hæc descriptio Linnæi est quasi ap-
 pendix Topographiæ nostræ. Utilius etiam arbi-
 tratus sum ejus, quam mea, proferre verba.

Ex iis, quæ supra commemoravi, intelligitur,
 solum ad *Kastlunda* esse arenosum. Agri sunt am-
 pli,

pli, aridi, neque tamen steriles. Far & hordeum
 plerumque sexies, avena vero, quæ raro seritur,
 ter reddit fructum. Far Pomeraniæ, *pomerisk råg*,
 duodecies reddit. Prata & pascua, exigua licet,
 hæud defunt. Berula, fagi & quercus virent in sil-
 vis, quæ propriis vix sufficientes agrorum usi-
 bus, quotannis magis magisque rarefcunt, ex quo
 factum est, ut arena, quam *flygsand* dicunt, a ven-
 tis circumflari cœperit. Neque tandem fugit exper-
 tum quemque apiarium, melliferas hoc in loco non
 augefcere apes, cujus rei præcipuæ causa sunt cer-
 tarum herbarum paucitas & propinquitas litoris:

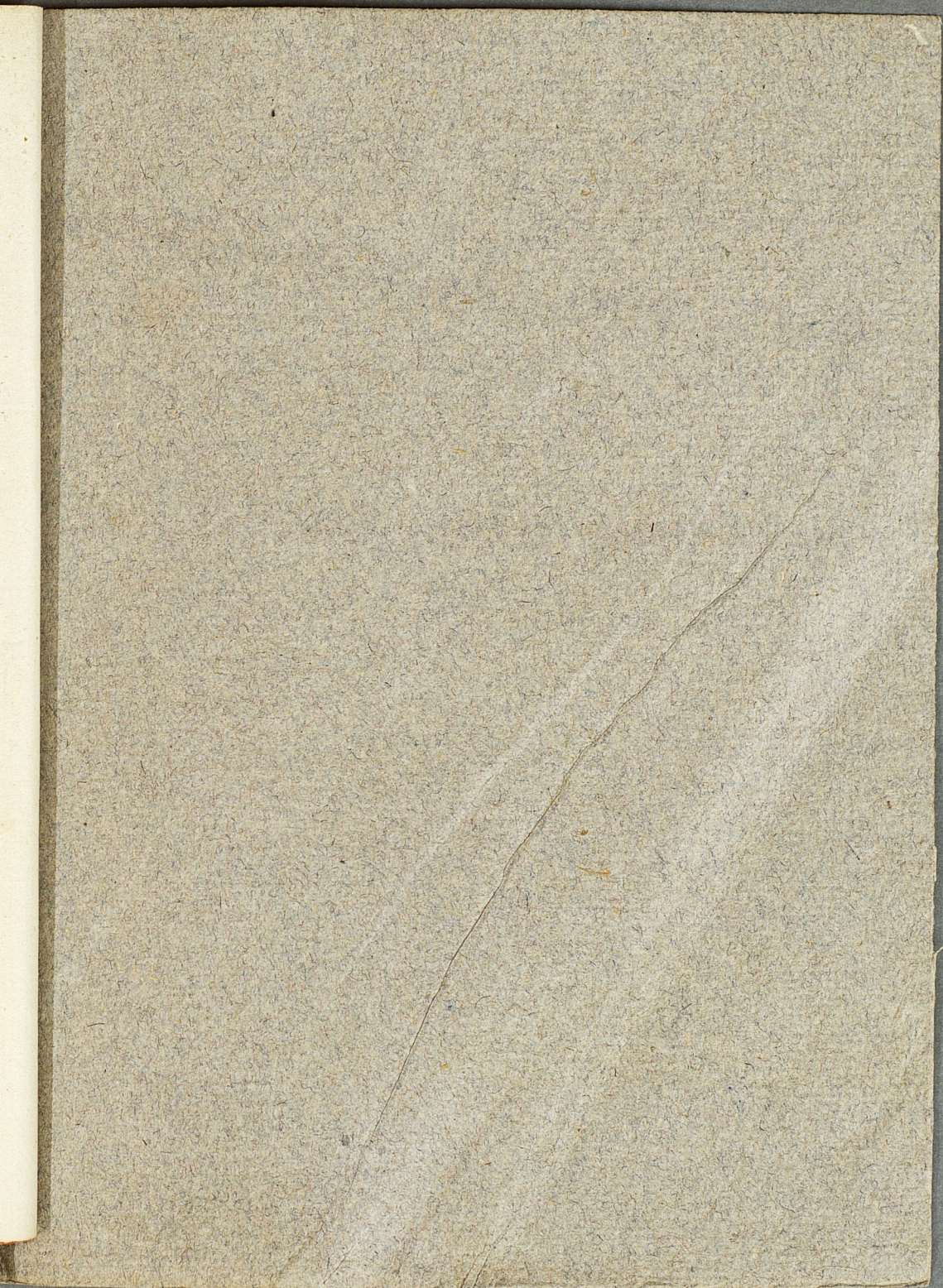
Sape etiam, duris errando in cotibus, alas

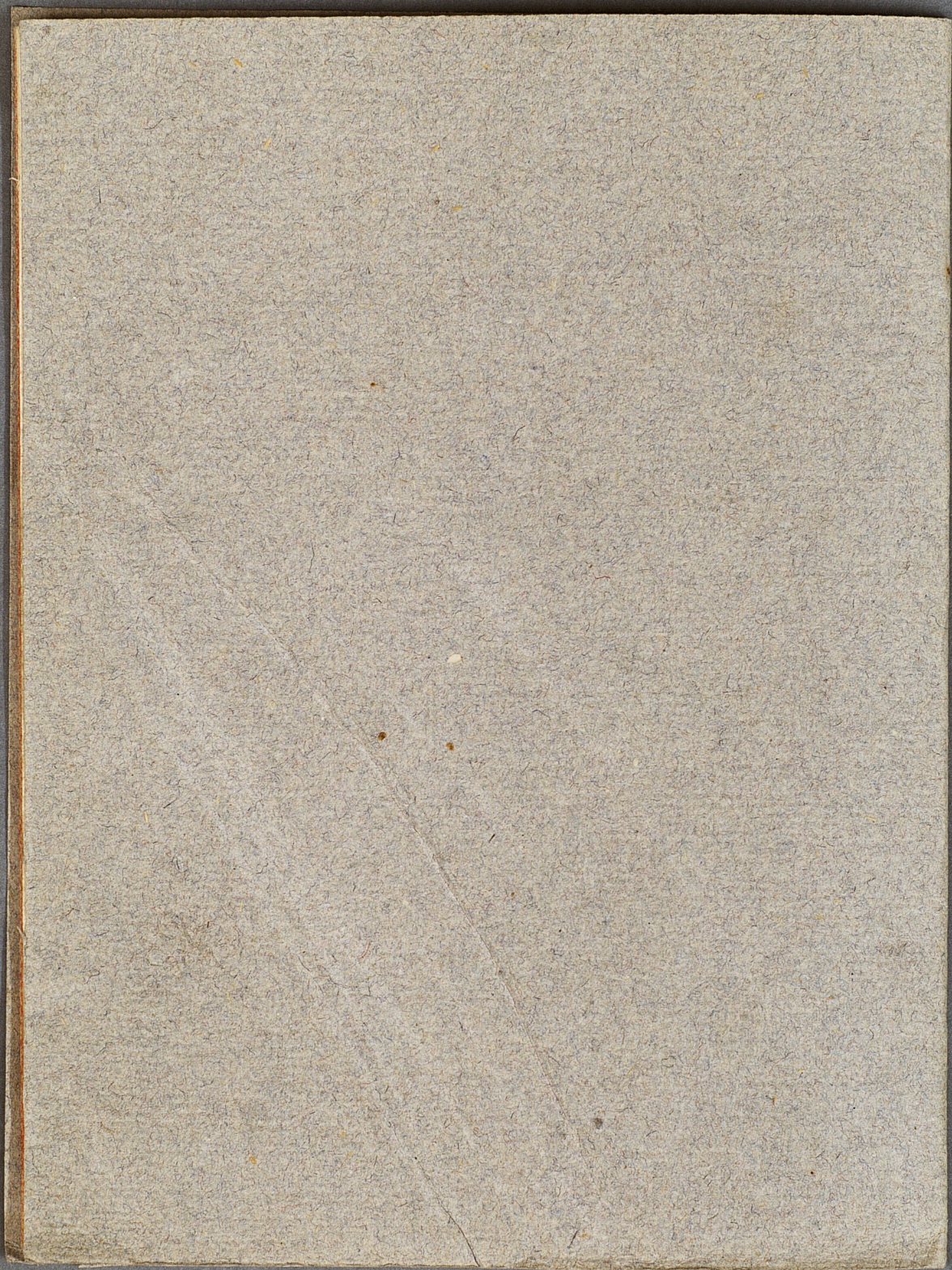
Attrivere, ultroque animam sub fasce dedere.

Tantus amor florum, & generandi gloria mellis!

Virg. Georg. L. IV.

Hiscæ limitibus circumscribitur opusculum, anti-
 quitatem redolens: sed, sive in veteribus, sive in
 novis rebus perscrutandis, versati sumus, elucet
 Gloria Dei Optimi Maximi: itaque, quum coro-
 nidem imponimus, luculenta venerabundi intuemur
 vestigia Providentiæ Divinæ, quæ demortuorum mo-
 numenta ideo conservata esse voluit, uti nos me-
 minerimus mortem, quæ rerum est
 ultima linea.





www.books2ebooks.eu